



RAPPORT 2015:23

MUSEET UPPGÅRDEN ADELSÖ

Antikvarisk medverkan vid restaurering av timmer och tak på museet på Uppgården, Adelsö socken, Ekerö kommun, Uppland

Hedvig Bellberg
Bebyggelseantikvarie

© Stockholms läns museum

Produktion: Stockholms läns museum

Foto: Hedvig Bellberg, Stockholms läns museum, om inte annat anges.

Omslagsbild: Museet efter restaureringsåtgärderna.

Foto: Hedvig Bellberg, _LP_2016_00060

Allmänt kartmaterial: Lantmäteriverket. Medgivande 97.0133

Nacka 2016

Innehåll

Administrativa uppgifter	4
Sammanfattning av utförda åtgärder	5
Byggnadshistorik med relevans för ärendet	5
Utförda åtgärder	6
<i>Timret</i>	6
<i>Taket</i>	14
Avvikelser från arbetshandlingar	19
Iakttagelser under arbetena	19
Kulturhistorisk bedömning av utförda åtgärder	19
Övriga handlingar med relevans för ärendet	19

Administrativa uppgifter

Objekt:	Hembygds museet på Uppgården, Adelsö, fastigheten Hovgården 3:4
Socken:	Adelsö
Kommun:	Ekerö
Landskap:	Uppland
Arbetshandlingar:	Offerter med arbetsbeskrivningar från Roslagen timmerhus AB samt Ekerö glasmästeri AB Hembygdslagets ansökan om bidrag
Länsmuseets diarienummer:	2014:161
Länsstyrelsens beslut:	Dnr 434-37544-2012
Byggherre/beställare:	Adelsö hembygdslag, förvaltare
Entreprenör:	Roslagen timmerhus AB Johannes Pennström och underentreprenör Erik Lagerström samt Ekerö glasmästeri AB Staffan Eriksson
Antikvarisk medverkan:	Stockholms läns museum genom Hedvig Bellberg
Byggnadstid:	Maj-oktober 2015
Antikvarisk slutbesiktning:	Timmer 2015-05-25 och Tak 2015-10-08 genom Hedvig Bellberg. Närvarade vid besiktningarna gjorde respektive huvudentreprenörer, Johannes Pennström samt Staffan Eriksson. Vid bägge tillfällena närvarade medlemmar ur hembygdslaget, Lars Skedinger, Per Lundstedt och Gunnar Axe.

Sammanfattning av utförda åtgärder

Maj-oktober 2015 har det lilla rödfärgade hembygdsmuseet i liggtimmer på Uppgården på Adelsö fått timmerlagningar på sydsidan samt taket omlagt. En timmerstock var omfattande rötskadad och byttes till stor del ut. Taket lades om och det befintliga takteglet lades tillbaka. Under pannorna, ovanpå en spåntäckning, lades ny masonit, papp och läkt. Under pappen bevarades de gamla stickspånen. Nockbräda, vindskivor och vattbrädor nytillverkades och en ny hängränna av vinkelställda brädor tillverkades och monterades på husets framsida, mot öster.

Byggnadshistorik med relevans för ärendet

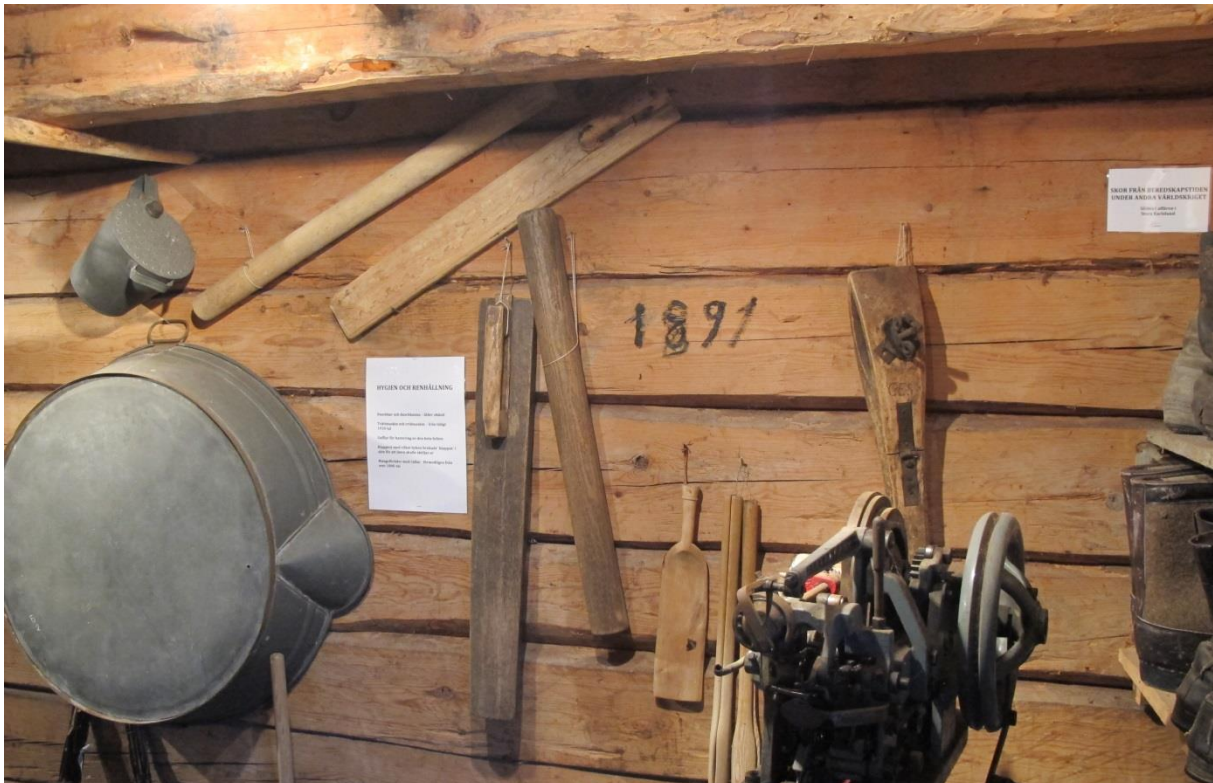
Uppgården på Adelsö i Ekerö kommun hade tidigare namnet Swinawallen, vilken bildades när delägare till Mellangården Anders Olofsson flyttade ut sina byggnader till Swinawallen. När Mellangården sedermera delades år 1800 fick Swinawallen istället namnet Uppgården.

Mellangården har anor från 1400-talet, som ett av tre hemman under Hovgården, där bönderna på 1700-talets andra hälft köpte sina gårdar från kronan. Fram till 1930-talet ingick Uppgården tillsammans med fyra andra gårdar i Hovgårdsbyn. Gustav Claesson var då Uppgårdens ägare fram till sin död 1937, varpå kommunen köpte Uppgården.

Under 1900-talet skedde ombyggnationer på Uppgården, och mangårdsbyggnaden uthyrdes som bl.a. postmästarbostad till Post-Oskar och dennes familj, och därefter till svärsonen Post-Gunnar fram till hans död 1979. Adelsö hembygdslag bildades 1974 och från 1982 har Ekerö kommun upplåtit Uppgården som hembygdsmuseum och föreningsgård till hembygdslaget, som sedan 2004 också ansvarar för Uppgårdens drift.

Hembygdsmuseet på Uppgården är ett traditionellt litet knuttimrat magasin med loft. Fasaden är rödfärgad och på sadeltaket ligger ett tvåkupigt rödbränt strängpressat taktegel från 1900-talet, utan synliga stämplars. Sadeltaket hålls upp av takstolar. Under takteglet finns en taktäckning av stickspån på ett innertak av grovt huggna timmerbrädor. Invändigt är timmerväggarna träfärgade och på en av väggarna står årtal 1891 inpräntat, men det är inte säkert att detta årtal stämmer med byggnadsåret, utan byggnaden skulle kunna vara något äldre. I museet är hembygdslagets redskapsutställning inhytt, med traditionella äldre verktyg för gårdens vardagliga skötsel.

Sedan hembygdslaget övertog skötseln av Uppgården och fram till ifrågavarande restaurering har endast ett fåtal åtgärder utförts på museet. Ena sädesbingen har plockats bort från loftet, taket har tätats på ett ställe där stickspånet låg alltför glest, och ett senare tillkommet uthus som stod mot byggnadens norrsida har tagits bort. Även slamfärgning samt tjärstrykning har gjorts.



LP_2016_00061. Ett årtal, 1891, är inbränt på en av innerväggarna. På bilden syns också delar av hembygdslagets utställning bestående av olika traditionella redskap.

Utförda åtgärder

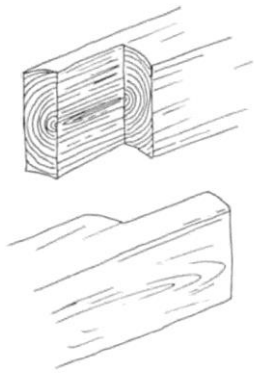
Timret

På hembygdsmuseets sydsida var den 7:e timmerstocken nedifrån illa rötskadad, delvis rakt igenom. Fukt hade trängt in och syntes tydligt även på stockens insida. Nästan hela den rötskadade stocken togs därför ur.

Lagningen utfördes av fura med gott kärnvirke. Från väster och en bit över mitten blev den nya stocken genomgående. Därtill utfördes en halvsulning mot öster, där nytt trä sammansulades med den gamla stocken. Skarvarna utfördes i tekniken halvt i halvt med stående blad och skruvades eller spikades fast. Den gamla stocken syntes främst på insidan efter lagningen.

Hembygdslaget rödfärgade boden när timmerarbetena var genomförda.

Den nya stocken kommer med tiden att smälta in mer och mer, då träet allteftersom åren går får naturliga sprickor, vilka bildas när vårveden på ytan nöts ner och höstvedens ådringar blir kvar. Ett kontinuerligt underhåll med äkta rödfärg/slamfärg både förhindrar och bromsar dock nedbrytningsprocessen.



Ill. 1. Bilden visar hur en skarvning av en timmerstock, halvt i halvt med stående blad, ser ut i genomskärning. Illustration RAÄ



LP_2016_00062. Före timmerlagningen utfördes var sydväggen omfattande rötskadad, särskilt i ett av stockvarven beläget mitt på väggen.



LP_2016_00063. Museet sett rakt söder ifrån, före timmerlagningen utförts.



LP_2016_00064. Timmerskadans längd var omkring 3,5 meter och värst på stockens ovansida. På mitten av stocken gick skadan rakt igenom stocken.



LP_2016_00065. Rötskadan syntes även på insidan av sydväggen.



Här har timmermannen tagit ut en stor bit av den gamla rötskadade stocken, delen mot väster. Foto E. Lagerström



Den nya stocken bearbetades för att få en exakt passform och provades under arbetets gång i urtaget för att slutligen passas och slås in. Foto E. Lagerström



LP_2016_00066. Här syns den goda passformen av de nya delarna på plats.



LP_2016_00067. Passform mot öster.



LP_2016_00068. Den nya stocken följer den gamla timmerväggens linjer.



LP_2016_00069. Passform mot väster.



LP_2016_00070. Helhetsintrycket av den nya stocken, sett från väster.



LP_2016_00071. På insida vägg var det ur vissa vinklar knappt synligt att timmerlagningen utförts.



LP_2016_00072. Så småningom kommer den nya stocken att få en mer ådrig karaktär, men redan med ny rödfärg smälte den in mycket väl.

Taket

Taket hade uppskattningsvis en total yta om 6x5 meter. Den underliggande taktäckningen av stickspån läckte, till följd av nötta och rötskadade spån samt håligheter på flera ställen. Det västra takfallet hade en utåtbuktning varpå taknocken inte var jämn och rak, och ett fåtal takpannor hade också kommit i olag och frostsprängts.

Mot nordväst stämde vindskivorna och vattbrädorna dåligt överens med takfallet, där en förskjutning i horisontell ledd uppstått som medförde ett läckage i mellanrummet mellan vattbräda/vindskiva och takfall. Både mot nordväst och sydost satt också vattbrädorna för högt upp och lämnade ett stort glapp mellan takpannorna och vattbrädorna i vertikal ledd. Mot nordväst var också en del av takets bärande konstruktion, en bräda i takutsprånget i gavelröstet, rötskadad.

Stickspånen korrigerades och ovanpå dessa fästes en tunn oljehärdad masonit, Finnish Fibreboard ltd. På masoniten lades sedan en underlagspapp, YAP2200. Strö- och bärläkten tillverkades av ohyvlad gran. Justering av takfallen och vindskivhöjden utfördes så att inget glapp kvarstod mellan takfallen och skivorna.

Bärläkten, den horisontella övre läkten, monterades med anpassade avstånd då tegelpannorna inte alla höll samma mått, och några pannor troligen var av ett olik fabrikat. De avvikande pannorna lades i en klunga mot norr på det västra takfallet för att passa mot den underliggande bärläkten. Ett tiotal takpannor byttes ut lika befintliga, eller nära befintliga, och passades in tillsammans med befintliga takpannor.

Mot nordväst, där den yttersta brädan i takutsprånget i gavelröstet var rötskadad pga att vatten runnit mellan takfallet och vattbrädan, utfördes en lagning med nya välliknande brädor.

En liten kil monterades mellan den översta knutskallen och taktassen mot nordost.

I taknockskarven och i den nya hängrännan av vinkelställda brädor lades ett tätande innandöme av betylgummiduk för att förhindra läckage i mötet mellan brädorna.

En hängränna monterades för att det fanns en mindre rötskada i syllstocken mot öster. Skadan hade ingen negativ påverkan på bärigheten i stocken, men framöver kan skadebilden bli helt avhjälp till följd av den bättre vattenavrinningen.



LP_2016_00073. Före omläggningen av taket fanns ett mellanrum mellan vattbrädan/vindskivan och takfallet/takteglet mot nordväst respektive sydost. Det västra takfallet var också aningen buktande. I bild syns det västra takfallet.



Till att börja med plockades allt taktegel varsamt ner, vilket blottade det gamla underliggande skadade taket. Foto S. Eriksson



LP_2016_00074. Före takomläggningen föll det ner smuts på inredningen, pga att taket läckte. Spåntäckningen på innertaksbrädorna belades med ny, hel masonit. Här syns taket inifrån efter takomläggningen.



LP_2016_00075. En liten kil lades som stöd mellan den översta knutskallen och den nedersta taktassen på den norra gaveln mot öster. Kilen infärgades sedermera tillsammans med brädorna.



LP_2016_00076. De yttersta brädorna mot nordväst, i takutsprånget i gavelröset, var rötskadade och byttes därför ut mot välliknande. De dubbla vindskivorna nytillverkades och ett nockavslut/ändlock ordnades vid vardera gaveln.



LP_2016_00077. Här syns alla lagren på takfallets långsida i genomskärning efter takomläggningen. En profilskuren taktass, brädorna i takutsprånget, spåntäckningen, masoniten, pappen, ströläkten, bärläkten och takteglet.



Slutligt resultat. Hembygds museet sett från västsidan. De lite avvikande pannorna ligger i en klunga mot norr. Foto S. Eriksson



LP_2016_00078. Slutligt resultat. Hembygds museet sett från öster, nyrenoverat och rödfärgat! Se även rapportens framsida.

Avvikelser från arbetshandlingar

Inga avvikelser har noterats.

Lakttagelser under arbetena

Beslut om att använda masonit och inte råspont till taket fattades före arbetets start. Detta för att få en mera tunn och följsam täckning ovanpå stickspånet.

Kulturhistorisk bedömning av utförda åtgärder

Timmermansarbetena utfördes av Erik Lagerström, under överinseende av timmerman Johannes Pennström. Erik Lagerström passade yrkeskunnigt in den nya timmerstocken med ett utmärkt resultat. Minimala glipor förekom och lagningen följde väggen på ett naturligt och överensstämmande sätt. Efter slamfärgningen av väggen bidrog den nya stocken ytterligare till en god helhetsverkan.

Takarbetena utfördes av Staffan Eriksson som la om taket noggrant och skickligt, med tanke på att de gamla stickspånen som låg underst skulle bevaras. Takformen blev jämn och helhetsintrycket vårdat.

Resultatet av renoveringen av hembygds museet var tillfredställande och kulturhistoriskt riktig.

Ett gott samarbete och en god dialog fördes mellan beställare, medverkande antikvarie och entreprenörer.

Övriga handlingar med relevans för ärendet

Vårdplan för Uppgården, Adelsö, 2012-06-29, Stockholms läns museum

**STOCKHOLMS
LÄNS
MUSEUM**