

Rapport 2016:09

TÄBY GALOPP

Den moderna hästsportsanläggningen

*Albin Uller, Byggnadsantikvarie,
Stockholms läns museum*



Byggnadsvård

Rapport 2016:09

TÄBY GALOPP

Den moderna hästsportsanläggningen

*Albin Uller, Byggnadsantikvarie,
Stockholms läns museum*

Innehåll

Förord	7
Bakgrund	
Syfte	9
Metod och omfattning	9
Skydd	9
Kulturhistoriska värden	9
Historik	
Galoppsporten	10
Täby Galopp	13
Täby Galopp	
<i>Området</i>	15
<i>Läktarbyggnaden</i>	19
<i>Stallbacken</i>	28
<i>Torpmiljö</i>	32
<i>Täby loppis</i>	32
<i>Täby galopp träningscamp Angarn</i>	32
Källor	
Arkiv	33
Litteratur	33
Muntliga källor	33
Internet	33
Bilagor	
Bilaga 1. Utvalda bygglovritningar för uppförande av läktarbyggnaden 1959 Täby kommuns bygglovarkiv	
Bilaga 2. Utvalda bygglovritningar för uppförande av stallbyggnader 1959 Täby kommuns bygglovarkiv	
Bilaga 3. Utvalda bygglovritningar för uppförande av entrébyggnader 1960 Täby kommuns bygglovarkiv	
Bilaga 4. Utvalda bygglovritningar för uppförande av referenttorn 1960 Täby kommuns bygglovarkiv	
Bilaga 5. Utvalda bygglovritningar för uppförande av stallbyggnad 1966 Täby kommuns bygglovarkiv	
Bilaga 6. Utvalda bygglovritningar för uppförande av veterinärklinik 1980 Täby kommuns bygglovarkiv	
Bilaga 7. Utvalda bygglovritningar för uppförande av stallbyggnad 1981 Täby kommuns bygglovarkiv	
Bilaga 8. Utvalda bygglovritningar för uppförande av uppsadlingsboxar 1982 Täby kommuns bygglovarkiv	
Bilaga 9. Utvalda bygglovritningar för ombyggnation av läktarbyggnaden 1983 Täby kommuns bygglovarkiv	
Bilaga 10. Utvalda bygglovritningar för uppförande av longeringsvolt 2002 Täby kommuns bygglovarkiv	
Bilaga 11. Utvalda bygglovritningar för tillbyggnad av veterinärklinik 2005 Täby kommuns bygglovarkiv	
Bilaga 12. Utvalda bygglovritningar för uppförande av maskinhall 2006 Täby kommuns bygglovarki	

Förord

Stockholms läns museum har med bistånd av länsstyrelsen i Stockholm, JM/Skanska och Täby kommun dokumenterat Täby galopp inför den förestående rivningen av anläggningen. Galoppsporten kommer att flytta verksamheten till en nyuppförd anläggning i Upplands-Bro kommun. Galoppområdet i Täby ger då plats för en helt ny stadsdel med namnet Täby Park. Inför detta faktum ansåg läns museet att en dokumentation av anläggningen samt i viss mån även verksamheten var nödvändig då Täby galopp är ett landmärke och en viktig symbolplats för kommunens invånare. Anläggningen var när den uppfördes även galoppsportens första fasta anläggning i Sverige samt en av de modernaste i hela Europa. Bilderna i rapporten har, där annat inte anges, tagits av Elisabeth Boogh, fotograf vid Stockholms läns museum.

Undertecknad riktar ett stort tack till kansliet vid Täby galopp som låtit oss komma in bakom kulisserna på anläggningen och gett oss friheten att undersöka och dokumentera området fritt.

Stockholm, augusti 2016
Albin Uller

Bakgrund

Syfte

Syftet med denna rapport är att dokumentera anläggningen Täby galopp innan den rivs samt att i korta drag redogöra för anläggningens tillkomst och galoppsportens historia.

Metod och omfattning

Dokumentationen av anläggningen utfördes 7 oktober 2015. Vid tillfället studerades och fotograferades samtliga byggnader. Tyngdpunkten för denna dokumentation har dock lagts på läktarbyggnaden då den är den mest intressanta byggnaden på området ur ett arkitektoniskt perspektiv men även som symbolbyggnad för Täby kommun och för galoppsporten.

Ritningar och dokument kring uppförandet av anläggningen har hämtats från Täby kommuns bygglov- och kommunarkiv samt Svensk galopps eget arkiv. Tyvärr har Svensk galopps arkiv legat nedpackat inför flytten till Upplands-Bro vilket innebär att endast ritningar samt byggnadsbeskrivningen för läktarbyggnaden har funnits att tillgå där.

Läktarbyggnaden har byggts om vid ett flertal tillfällen och många av rummen och utrymmena har fått ändrad användning genom åren. Dessa förändringar är så pass omfattande att det inte går att redogöra för de i rapporten. Vi hänvisar därför till Täby kommuns bygglovarkiv där ritningar finns över alla förändringar som skett.

Skydd

Anläggningen Täby galopp har inget preciserat skydd i gällande detaljplan. PBL:s allmänna varsamhetskrav gäller dock för alla byggnader och miljöer. Vid tiden för denna dokumentation var fastigheten redan såld och beslutet om rivning och exploatering av området redan taget. Anläggningen har dock sådana höga kulturhistoriska värden att en antikvarisk förundersökning borde ha tagits fram som underlag inför beslutet. Denna dokumentation är således inte ett ställningstagande för anläggningens bevarande utan är att betrakta som en renodlad rivningsdokumentation.

Kulturhistoriska värden

Samhällshistoriskt värde – Täby galopp har allt sedan anläggningen uppfördes varit synonymt med Täby kommun och bildar tillsammans med Täby centrum och miljonprogrammet Grindtorp centret för det moderna Täby som växte fram i slutet av 1950-talet. Läktarbyggnaden som totalt dominerar galoppfältet är en av Täby kommuns starkaste symbolbyggnader då den ligger väl synlig från E18 Norrtäljevägen samt Roslagsbanans sträckning.

Anläggningen är även stark symbolbyggnad för galoppsporten som helhet då det var sportens första fasta anläggning på egen mark och den första anläggningen som stod utan anknytning till det militära. Sporten hade blivit allt mer folklig i takt med att hästens betydelse i armén hade avtagit vilket även innebar att sporten blev mindre mansdominerad.

Arkitekturhistoriskt värde – Läktarbyggnaden var när den uppfördes en toppmodern anläggning ritad för ett specifikt behov av arkitekt SAR Gustaf Lettström. Inspirationen och kunskapen hämtade han från USA under sina studieresor. Vid uppförandet ansågs den vara en av de absolut modernaste anläggningarna i Europa för hästsport. Gustaf Lettström har även uppfört andra ikoniska idrottsanläggningar som Bandminonhallen i Stockholm samt tennisstadion i Båstad.

Arkitektoniskt värde – Innan läktarbyggnaden fick sin sentida plåtinklädnad var den en ytterst elegant byggnad med tidstypisk hög kvalitet vad gäller material och utformning. Genom sin tydligt redovisade konstruktion med maximalt utnyttjande av materialens kapacitet upplevdes byggnaden som lätt och luftig. Genom de nu igensatta fönsterpartierna på entrésidan kunde man följa betongpelarna som förankrar konstruktionen i marken och sedan strävar upp genom byggnaden.

Historik

Galoppsporten

Galoppsportens födelse i Sverige brukar anses vara kapplöpningstävlingarna på Heden i Göteborg 21 september 1814. De ingick som en del av firandet då kung Karl XIII var på besök i staden. Dessa tävlingar var dock att betrakta som en engångsföreteelse och det skulle dröja till 1831 innan galoppsporten återkom. Denna gång i mer organiserad form genom den nybildade organisationen Patriotiska Föreningen för Sveriges Hästcultur. Organisationen hade kungligt stöd och arrangerade tävlingar i både Helsingborg och Stockholm. Dock tog pengarna i föreningen slut och den lades ner 1838.

Det skulle dröja till 1866 innan en ny organisation vid namn Allmänna Svenska Kapplöpningssällskapet bildades och återupptog tävlandet. Även denna gång var det i Helsingborg och Stockholm som tävlingarna tog plats men senare återkom man även till Göteborg. Tävlingarna blev mycket populära och lockade tusentals åskådare från alla samhällsklasser.

1870 inleddes ett danskt-svenskt samarbete genom bildandet av Nordiska Jockey-klubben. Detta samarbete mynnade bland annat ut i tre stora så kallade slätlöpningar, dvs utan hinder, i Odense, Köpenhamn samt Helsingborg. Slätlöpningar var den mest förekommande tävlingsformen och hinderlöppningar, steeplechase, fick inte sitt stora genombrott förrän 1887 då Strömsholm började arrangera tävlingar. Nordiska Jockeyklubben bildade även Dansk-Svenska Avelsaktiestuteriet för att värna om den skandinaviska aveln.

1886 blev även Allmänna Svenska Kapplöpningssällskapet tvungna att lägga ner sin verksamhet pga dålig ekonomi men redan 1889 bildades Jockeyklubben med kronprins Gustaf som ordförande, sedermera kung Gustaf V, den tredje centralorganisationen för galoppsporten i Sverige. Den första styrelsen bestod främst av adelsmän och höga officerare. Nu hade fokus även flyttats från slätlöpningar till hinderlopp. Av ekonomiska skäl var tävlingsverksamheten begränsad men 1891 tävlade man i Stockholm på Ladugårdsgärdet, Malmö, Göteborg, Helsingborg, Linköping och Kristianstad.

Som den viktigaste och en av de första kapplöpningssällskapen räknas Lindarängen på Ladugårdsgärdet i Stockholm. Där hölls tävlingar redan 1831. Banan på Gärdet som anlagts på militär mark blev så småningom för dålig och då flyttade man tillfälligt tävlingarna till Linköping, 1876–1891, men 1894 öppnade en nylagd bana med delvis ny sträckning på Gärdet. 1900 bildades Stockholms Kapplöpningssällskap (SKS) för att stödja kapplöpningssporten och man blir sedermera en betydande tävlingsarrangör samt arrendator av marken. När så Frihamnen skulle byggas ut 1918 var man tvungen att lägga ner tävlingsverksamheten vid Gärdet och börja om, återigen på militär mark, denna gång i Stockholm Jerfva som senare bytte namn till Ulriksdal. 1923 hävde riksdagen förbudet att spela på hästar och det var även detta år som de första jockeyerna rider i Sverige. Tidigare var det amatörryttare, främst i form av militärer som tävlingsred.

På 1950-talet var den statliga Järvafältskommittén i full gång med att planera för Stockholms framtid och galoppsporten i Stockholm gick en allt osäkrare framtid till mötes då man endast hade ett arrende som sträckte sig fram till 1963 på marken för sin tävlingsbana. Solna stad hade dessutom till Järvafältskommittén deklarerat att man hade för avsikt att förvärva marken vid Ulriksdal där kapplöpningssällskapet låg. Kungliga Fortifikationsförvaltningen avsåg därför 1951 en förfrågan om förlängning av det arrendet i Ulriksdal som SKS hade.

SKS började därför undersöka alternativa platser i Stockholmsområdet att uppföra en ny galoppanläggning på. Ett av kriterierna man ställde var att man skulle kunna köpa loss marken så att den nya anläggningen skulle bli permanent. Några av de alternativ man tittade på var områden i Fittja och Skarpnäck. Fittja föll på att marken inte kunde köpas loss utan endast arrenderas och Skarpnäck bedömdes efter en analys vara för liten för de nya planerna. Då vände man istället blicken norrut till Täby där styrelseledamoten Eric Fredlund hade bra kontakter med kommunen som ägare av Hägerneholms Stuteri.

Förhandlingar mellan SKS och Täby kommun genom Näsby Fastighetsaktiebolag som äger marken påbörjades och ett köpekontrakt för område som idag är Galoppfältet blir klart i början av 1954. Det kan nu tyckas att anläggandet av en ny galoppbana borde vara tämligen enkelt men det råder stor oenighet inom SKS:s styrelse vad gäller frågor kring bland annat dränering och avlopp samt hur ekonomin ska skötas. Det uppkommer dessutom en del problem vid de grundläggande anläggningsarbetena som fördyrar projektet ytterligare. Av kostnads skull var den första tanken att endast anlägga en dirttrackbana men man tar beslut att utöver detta bygga både gräs- och steeplechasebana vilket naturligtvis gör projektet betydligt mer komplicerat och kostsamt.

Ytterligare en planerad besparingsåtgärd under byggtiden var att man inte skulle uppföra några stallbyggnader. Tanken var att hästarna skulle transporteras till Täby galopp från Ulriksdal när det var tävlingar. Dock förstod ledningen redan under byggtiden att det skulle vara svårt att få anläggningen att fungera och vara attraktiv utan stall så uppdraget gick till Svenska Cub-Hus AB och byggmästare Nordén från Grums i Värmland att uppföra sju av tio planerade stall med plats för ca 200 hästar. Detta gjorde att lånen ökade med 1,5 miljoner. Den totala kostnaden för uppförandet av Täby galopp uppgick till ca 13 miljoner mot det budgeterade beloppet på ca 6 miljoner.

Under samma tid hade Jockeyklubbens funktion som centralorganisation börjat ifrågasättas.

Många upplevde att både namnet och funktionen var otydlig och att organisationen inte hade det mandat som krävdes för att vara centralorganisation för galoppsporten då man inte längre uppbar statsbidrag från Lantbruksstyrelsen efter totalisatorns genomförande 1923. Nu fick man istället procent på intäkterna på de olika banorna. Efter några års hårda diskussioner bildades Svenska Galoppsportens Centralförbund (SGC) och den nya organisationen tog över efter Jockeyklubben 1 januari 1959.

Jockeyklubben som styrde galoppsporten under 70 år och var den tredje centralorganisationen för sporten i Sverige är år 2016 inne på sitt 127:e verksamhetsår. Nu som ideell förening med syfte att stötta och främja svensk galoppsport ekonomiskt på olika sätt.

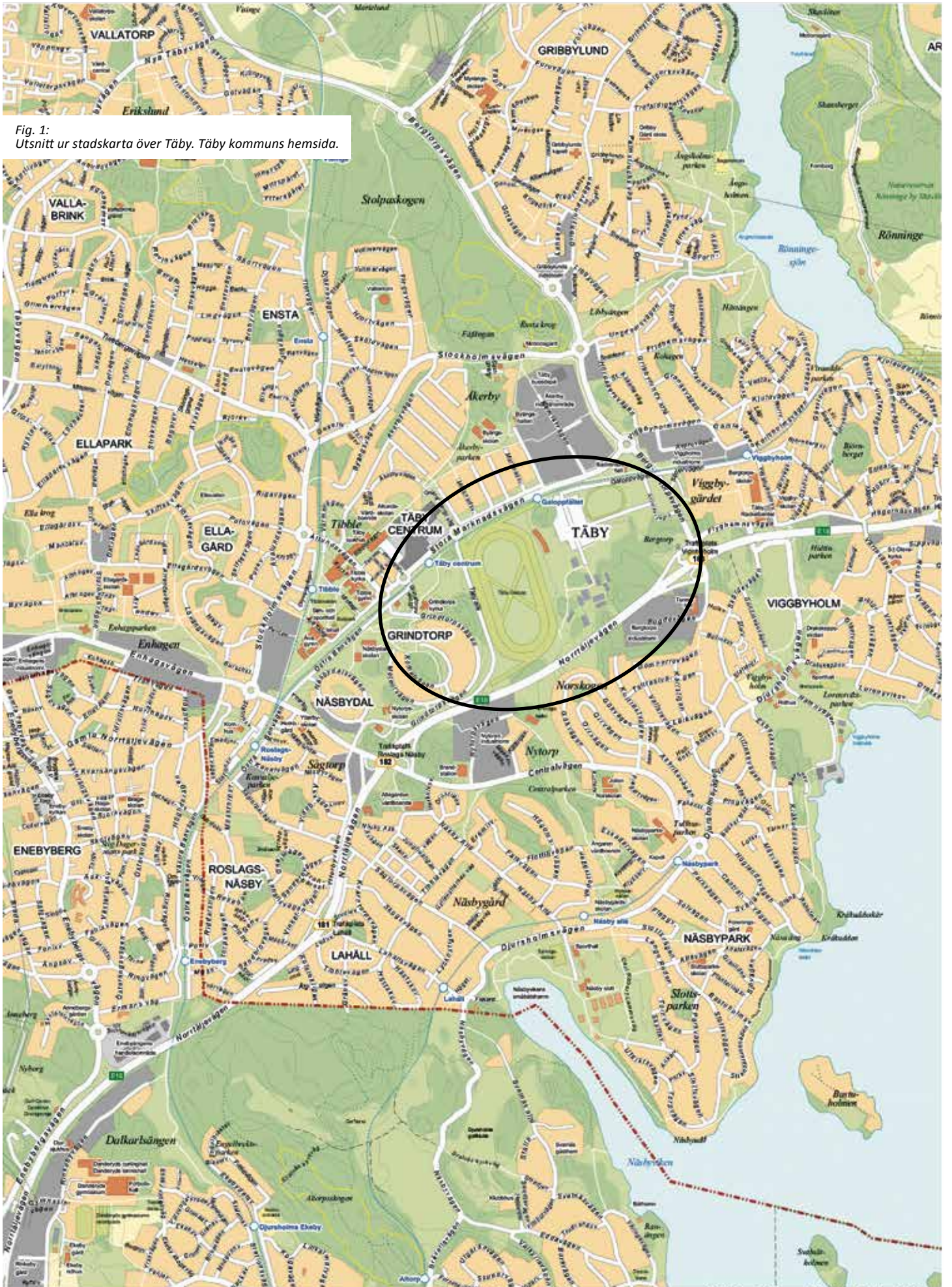


Fig. 1:
Utsnitt ur stadskarta över Täby. Täby kommuns hemsida.

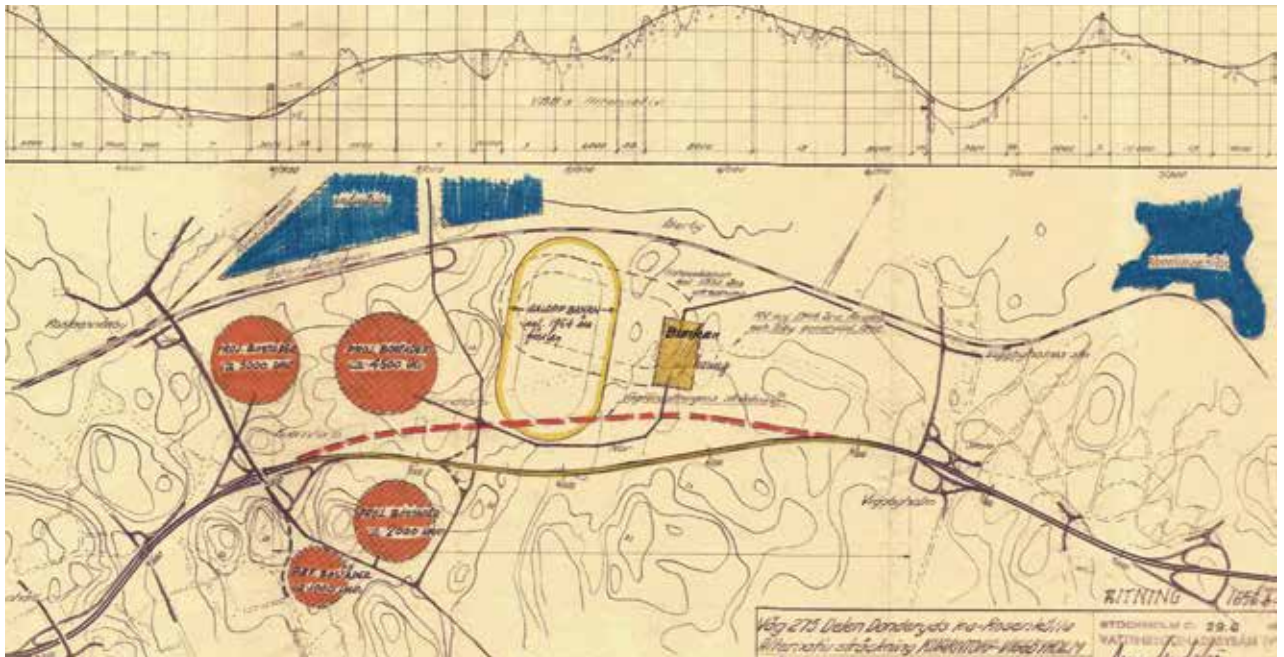


Fig. 2:
Förslag över alternativ sträckning av väg 275.
Bilden visar hur Täbys centrala delar var tänkta
att exploateras i samband med planeringen av
galoppbanan. Täby kommuns kommunarkiv.



Fig. 3:
Här syns anläggningen och
läktarbyggnaden från den
dåvarande vägen till Norrtälje.
Notera att det fortfarande
är vänstertrafik vid till fället.
Fotograf Einar Andersson.

Täby Galopp

1957 fastställdes stadsplanen för kapplöpningsbanan och 1958 lämnade Stockholms Kapplöpningsällskap in bygglovansökningar om att få anlägga en kapplöpningsbana och uppföra en åskådarläktare. För ritningar och konstruktion av banan ansvarade Asfalt och Betong AB. Anläggandet utfördes av Vallentuna Schakt & Transport. Läktarbyggnaden ritades av arkitekt SAR Gustaf Lettström och uppfördes under ledning av ingenjör Nils Berg, Bjurströms Geotekniska Byrå. Övriga konsulter som deltog på olika sätt var bland annat AB Samuelsson & Bonnier samt Jacobson & Widmark AB.

Första spadtaget för läktarbyggnaden som var tänkt att rymma totalt ca 3500 åskådare under tak, varav ca 450 i den inglasade restauranten belägen i det övre vänstra hörnet, togs i december 1958. Hela bygget försenades dock pga en stålstrejk i USA som gjorde att de beställda stål-balkarna från Tyskland inte kunde levereras på utsatt tid. Detta gjorde att invigningen och premiärloppen inte kunde ske som planerat i maj 1960 utan fick flyttas fram till den 28 augusti samma år.

Det riktades en del allmän kritik mot att det skulle bli betydligt längre att ta sig till den nya banan i Täby jämfört med anläggningen i Ulriksdal. I reklamen utlovades det dock snabbare access till Täby galopp än till Ulriksdal då den nya motorvägen som byggdes mellan Stockholm och Norrtälje kortade ned restiden med bil till endast 15 min och med Roslagsbanan som hade en station precis intill den nya banan tog det endast 20 min från staden och ut. I realiteten visade sig detta inte hålla och det gjorde att publiken drogs sig för att besöka den nya galoppbanan.



Fig. 4:
Publik vid invigningen. Fotograf Einar Andersson.

Ett av galoppSPORTENS problem med att appellera publiken jämfört med den betydligt populärare travSPORTEN var att det var svårt att följa loppet i sin helhet pga att det var vanligt med dolda kurvor på galoppbanor. Detta skulle inte bli ett problem i Täby där hela banan blev väl synlig från alla läktarplatser. Ett annat konkurrensmedel som galoppen från början hade varit ensamt om var V5-spelet, men travSPORTEN hade börjat förstå att spelet var en av flera framgångsfaktorer för att kunna locka publiken och Solvalla låg dessutom bättre till rent logistiskt i förhållande till Stockholm.

Icke desto mindre blev invigningen av Täby galopp den 28 augusti 1960 en stor succé med, enligt uppgift, nästan 11000 åskådare. Denna siffra har senare visat sig vara en grov överskattning då det slogs publikrekord i samband med en hästägardag den 30 september samma år med 9384 åskådare. Den som förrättade själva invigningen var Kung Gustav VI Adolf och landshövding Erik Westerlind höll tal. Dock blev den initiala glädjen kortvarig då publiktillströmningen inte motsvarade förväntningarna när det första intresset lagt sig och redan i mars 1962 gick Stockholms kapplöpningssällskap i konkurs. Ytterligare en orsak till det svåra ekonomiska läget var att byggkostnaden för anläggningen uppgick till 13 miljoner jämfört med kalkylerna på

knappt 6 miljoner. En statlig kreditgaranti på 3 miljoner som hade utfärdats ledde till att frågan om Täby galopps vara eller icke vara gick ända upp i Riksdagen där dåvarande finansminister Gunnar Sträng förordade att verksamheten skulle drivas vidare eftersom det var tävlingssäsongen som gav intäkter. Pga den beviljade kreditgarantin var finansdepartementet aktivt inblandade i arbetet med en ny organisation som skulle driva anläggningen.

I april 1960 stod den nya organisationen klar under namnet Täby Galopp AB. Staten hade en representant i styrelsen för den nya organisationen ändå fram till slutet av 1980-talet då lånet till fullt var återbetalt.

Under den nya ledningens styre blickade Täby galopp och sporten framåt. Det satsades på olika nationsdagar som tex en brittisk och fransk dag med inbjudna toppjockeys från respektive länder. Dessa dagar blev stora succéer med god publiktillströmning. Man såg även till att lyfta fram hästägarna som huvudpersonerna, utöver hästarna, i själva tävlandet och gjorde de tillgängliga för publiken i vinnarcirkeln. Ett par andra viktiga aspekter som Täby galopp och sporten kunde dra nytta av för att bli mer tillgänglig för publiken var att man vid denna tidpunkt var den enda bana i Europa som hade startboxar samt att man senare även skaffade en stor sk tototavla. Båda dessa saker bidrog till att på ett enklare och mer tillförlitligt sätt låta publiken följa med i vad som hände.

Den som tog initiativet till att införa dessa nymodigheter var Björn Zachrisson som trots att han inte arbetade där annat än ett fåtal år som tävlings-sekreterare. Att tillgänglighet och tillförlitlighet var viktigt för publiken hade han lärt sig under sin tid i USA där han var Jockeyklubbstipendiat under en tid och lärde sig hur sporten fungerade där.

Dessa satsningar till trots visade sig de tidiga publikframgångarna bara vara tillfälliga och även om intresset för att spela på V5 var stort så stod det klart ganska tidigt att anläggningen hade byggts med en överkapacitet. Under senare år så är det till vardags en mycket liten skara åskådare som följer tävlingar på plats, de allra flesta följer loppet på annat håll via sändningar på webben.

Täby galopp

Området

Anläggningen Täby galopp är belägen strax sydöst om Täby centrum och området avgränsas åt norr av Roslagsbanans sträckning och åt söder av E18 Norrtäljevägen. Västerut på en höjd ligger HSB:s storslagna miljonprogram Grindtorp. Banan är placerad i en nord-sydlig riktning med läktarbyggnaden på den östra sidan av banan i höjd med målgången.

Själva tävlingsovalen som mäter ca 55 ha i storlek rymmer fyra stycken olika banor. Ovalens yttersta bana är en sk dirttrack-bana som mäter 1730 meter. Strax innanför den en gräsbana med längden 1550 meter. Innerplanen rymmer en häckbana samt en sk steaple chase-bana som även går diagonalt över planen. Innanför gräsbanan löper även en allvädersbana, Cushion track-bana, som används som träningsbana av de proffstränare som hyr stall på Täby galopp. Strax öster om banan bakom läktarbyggnaden sträcker sig stora ytor för parkering samt en 400 meter lång sandoval kallad tågvolten då den ligger längs med Roslagsbanans sträckning.

Området i övrigt rymmer ett flertal mindre volter och ett stort antal hagar samt sk walkers, skrittmaskiner, där flera hästar på samma gång kan motioneras automatiskt. Ett par kilometer ridstigar slingrar sig även genom området.



*Fig. 5: Övre bilden.
En jockey betraktar utsikten från den öppna delen
av läktaren. Här ser man att Täby centrum ännu
inte har uppförts och att den lantliga karaktären
vid tiden är tydlig. Foto Einar Andersson.*

*Fig. 6: Nedre bilden.
Vy mot Täby centrum från taket på
läktabyggnaden, ldng 0156.*



Fig. 7: Övre bilden.
Vy över vinnarvolten från taket på läktarbyggnaden, Idng 0163.

Fig. 8: Nedre bilden.
Ledvolten vid entrén, Idng 0199.



*Fig. 9: Övre bilden.
Läktarbygganden sedd från söder, Idng 0213.*

*Fig. 10: Nedre bilden.
Läktarbygganden sedd från norr, Idng 0197.*

*Fig. 11: Mindre bilden till höger.
Läktarbygganden sedd från söder under
uppförandetiden. Fotograf Einar Andersson.*



*Fig. 12: Övre bilden.
Här ser man tydligt hur elegant läktarbyggnaden var innan fönster och arkadgång blev inbyggda med plåt. Tankarna leder närmast till en futuristisk flygterminal.
Foto: Einar Andersson.*



*Fig. 13: Nedre bilden.
Läktarbyggnadens entrésida med förbyggda fönster och arkad, lång 0195.*

Läktarbyggnaden

Byggnaden som har en lätt böjd form var den modernaste i sitt slag i Europa när den uppfördes. Arkitekturen är inspirerad av de amerikanska kapplöpingsanläggningarna som arkitekt Gustaf Lettström hade möjlighet att studera på sina stipendieresor han företog sig under studietiden vid KTH och Kungliga Konsthögskolan. Gustaf Lettström har även ritat andra sportanläggningar som den numera rivna Badmintonhallen i Stockholm och tennisstadion i Båstad men också flerbostadshus, villor, skolor och industrimiljöer. Han var delägare i arkitektfirman FFNS som var ett av företagen som senare bildade Sweco.

Läktarbyggnaden har en utpräglad modernistisk formgivning med en tydligt redovisad konstruktion som ger sig till känna både exteriört som interiört (se bilaga 1). Dock är delar av den såväl konstruktiva som dekorativa betongkonstruktionen dold bakom plåtinklädnader idag. Gavelfasaderna som ser ut att bära upp hela taket på egen hand är klädda med korrugerad plåt målade i en krämfärgad kulör. Ursprungligen var de bruna. Även den långa fasaden som vänder sig mot banan har vissa delar klädda med samma sort plåt. Här dominerar dock de stora glaspartier som sträcker sig längs hela fasadens längd. Den högra delen är inglasad vid ett senare skede, 1983, när läktarbyggnaden genomgick en stor ombyggnation (se bilaga 9). Därför skiljer sig indelningen av glaspartierna från den ursprungligt inglasade restauranten.

Entréfasaden domineras av stora partier med grönmålad korrugerad plåt av olika struktur. Längs fasaden löper även ljusa band av betong med synliga formmärken. Fasaden hade tidigare större glaspartier men de har satts igen med plåt vid ombyggnader. Även flertalet av betongpelarna i souterrängvåningen som bildade en arkad är nu inklädda med plåt. De synliga fönstren är dock ursprungliga och entrépartiet som leder in till kansliet och restaurantdelarna har kvar sin ursprungliga karaktär.



*Fig. 14: Övre bilden.
Den stora öppna hallen på entréplan med sina
exponerade betongpelare och ursprungliga
trappor och klinkergolv, Idng 0142.*

*Fig. 15: Nedre bilden.
Den ursprungliga restaurangdelen
med utsikt över upploppet, Idng 0183.*

I den stora öppna hallen på entréplan exponeras de rektangulära betongpelarna som bär upp de övre våningsplanen. I restaurant- och läktardelen på övre plan är det runda stålpelare som bär upp det svagt lutande taket som skjuter ut och täcker även de sittplatser som inte är inglasade. Taket har en imponerande spännvid med sina stålbalkar och förefaller nästan sväva utan stöd. I bottenvåningen på byggnadens entrésida, som till hälften utgör souterrängplan, bildade betongpelare ett lika dekorativt som konstruktivt fackverk. Dessa är tyvärr i dagsläget förbyggda av grönmålad korrugerad plåt.



Fig. 16: De senare inglasade delarna av läktaren. Här tillkom en enklare servering efter inglasningen.

Fig. 17: Mellersta bilden. Här syns de stöpelare som bär upp taket över de tidigare öppna läktarplatserna. Ldng 0152.

Fig. 18: Mindre bilden till vänster. Infästning av pelare på läktarplats. LP201600116. Fotograf Albin Uller.



*Fig. 19:
Delar av Jockeyklubbens utrymmen
med biblioteket, Idng 0175.*

Läktarbyggnaden inrymmer idag sekretariat med tillhörande kontorsutrymmen, konferenslokaler och sammanträdesrum för galoppdomstolen. Hästägarrum, jockeyrum och vågrum. Jockeyklubben har fortfarande utrymmen här, bland annat ett litet bibliotek.

Utöver detta finns även stallcaféet Clocker's Corner, totokassor, sadelmakare och skräddare.



Fig. 20:
Ursprungliga toaletentréer i anslutning
till Jockeyklubbens utrymmen, Idng 0176.



*Fig. 21:
Uppgång på taket av
läktarbyggnaden för att
komma till tävlingsledningens bod,
ldng 0172.*



*Fig. 22:
Tävlingsledningens bod,
ldng 0162.*



*Fig. 23:
Interiörbild från
tävlingsledningens bod,
ldng 0166.*

*Fig 24:
Mörkrummet som
användes innan
digitaliseringens tid,
ldng 0171.*



*Fig 25:
Totokassorna på
nedre botten,
ldng 0185.*



*Fig 26:
Del av dagens kansli
beläget på entréplan,
ldng 0189.*





*Fig. 27:
Ursprunglig trappa som leder upp
från kansliet till klubbрум och
restaurant, Idng 0178.*

*Fig. 28:
Serviceutrymme, här i
form av ett oförändrat
trapphus. LP201600114.
Fotograf Albin Uller.*



I byggnadsbeskrivningen från Gustaf Lettströms Arkitektkontor är varje detalj av byggnaden specificerad ner till fabrikat och typ. Detta gör det väldigt enkelt att följa och konstatera att detaljkvalitén var och är i viss mån fortfarande hög. När man betraktar de ursprungliga ritningarna kan man konstatera att det skett stora förändringar interiört genom åren, främst funktionsmässigt. Däremot är mindre serviceutrymmen som tex toaletter och trapphus relativt intakta. Även delar av utrymmet för klubbрум på första våningen är bevarade.



*Fig. 29:
Ursprungligt dörrparti i restauranköket.
LP201600115. Fotograf Albin Uller.*



*Fig. 30: Övre bilden.
Del av stallbacken, Idng 0090.*

*Fig. 31: Nedre bilden.
Stall uppfört 1966, Idng 0091.*



Stallbacken

Stallbyggnaderna är koncentrade till ett område söder om läktarbyggnaden gränsande mot E18. Det märks tydligt att stallbacken är en arbetsplats som är i bruk varje dag året runt där praktisk funktion går före estetik. Idag finns här 13 stallbyggnader med plats för ca 350 hästar.

Även om stallen har uppförts under olika tider så är de traditionella till sin utformning och upplevs som en helhet med små skogsbackar och hagar som omsluter och ibland separerar de olika utbyggnadsetapperna från varandra. Stallen är uppförda på betonggrunder med fasader av rödmålade lockpaneler och inrymmer skulder ovanför boxarna. Sadeltaken är avtäckta med korrugerad plåt.

*Fig. 32:
Ett av de ursprungliga
stallen uppfört 1960,
ldng 0103.*



*Fig. 33:
Hovslagaren besöker
Täby galopp cirka
tre dagar i veckan,
ldng 0115.*



*Fig. 34:
En av stallbackens
många Skrittmaskiner,
ldng 0119.*





*Fig. 35:
Veterinärkliniken, Idng 0133.*

*Fig. 36: Övre bild sid.31.
Longeringsvolten utanför veterinärkliniken, Idng 0132.*

*Fig. 37: Nedre bild sid.31.
Maskinhallen och manskapsbyggnad belägna vid banans
södra kurva närmast E18 Norrtäljevägen, Idng 0081.*

Utöver de stall som finns på området finns det antal andra byggnader med olika funktioner i form av bland annat maskinhallar, personalbyggnad, förråd och en veterinärklinik. Uppförandet av dessa har även det skett gradvis och vid behov genom åren. Byggnaderna har precis som ekonomibygnader vid ett modernt lantbruk en tydlig funktionell gestaltning utan egentlig anpassning till omgivningen. Dock har de en sammanhängande lågskalighet som ansluter väl till området kring stallbacken.





*Fig. 38:
I bakgrunden ligger torpet i
direkt anslutning till infarten på
området. I förgrunden ett nyare
bostadshus, Idng 0209.*



*Fig. 39:
Äldre förfallna växthus.
LP201600117.
Fotograf Albin Uller.*

Torpmiljö

I områdets nordöstra spets ligger en äldre torpmiljö med diverse tillhörande byggnader. Där huserar idag en stenfirma som bland annat arbetar med gravstenar. Till miljön hör även ett par förfallna växthus

Täby loppis

Sedan 2003 huserar även Sveriges största bakluckeloppis på området. Loppmarknaden är öppen varje år mellan maj-oktober.

Täby galopp träningscamp Angarn

Det före detta travträningscentret beläget i Angarn i Vallentuna kommun köptes av Täby Galopp AB 1996 som komplement till de träningsmöjligheter som fanns att tillgå vid Täby galopp. Den 1600 meter långa rundbanan ritad av travlegenden Sören Nordin behövde endast mindre anläggningsarbeten för att bli en utmärkt träningsbana för galopphästar. Träningsanläggningen i Angarn rymmer ca 150 boxar fördelat på tio stallbyggnader. Områdets totala area är på 300 ha och rymmer förutom rundbanan även en rakbana på 700 meter samt ett område för hinder-träning. I skogsdelen som omfattar ca 2/3 av området finns gott om ridstigar att motionera hästarna på. Utöver detta finns det även ca 70 hagar inom området.

Källor

Arkiv

Täby kommuns kommunarkiv
Täby kommuns bygglovarkiv
Svensk Galopp AB:s eget arkiv

Litteratur

Eklund, Björn, *Jockeyklubben – 125 år i galoppens tjänst*. Stockholm, 2014
Eklund, Björn, *Täby galopp 50 år*. Stockholm, 2010

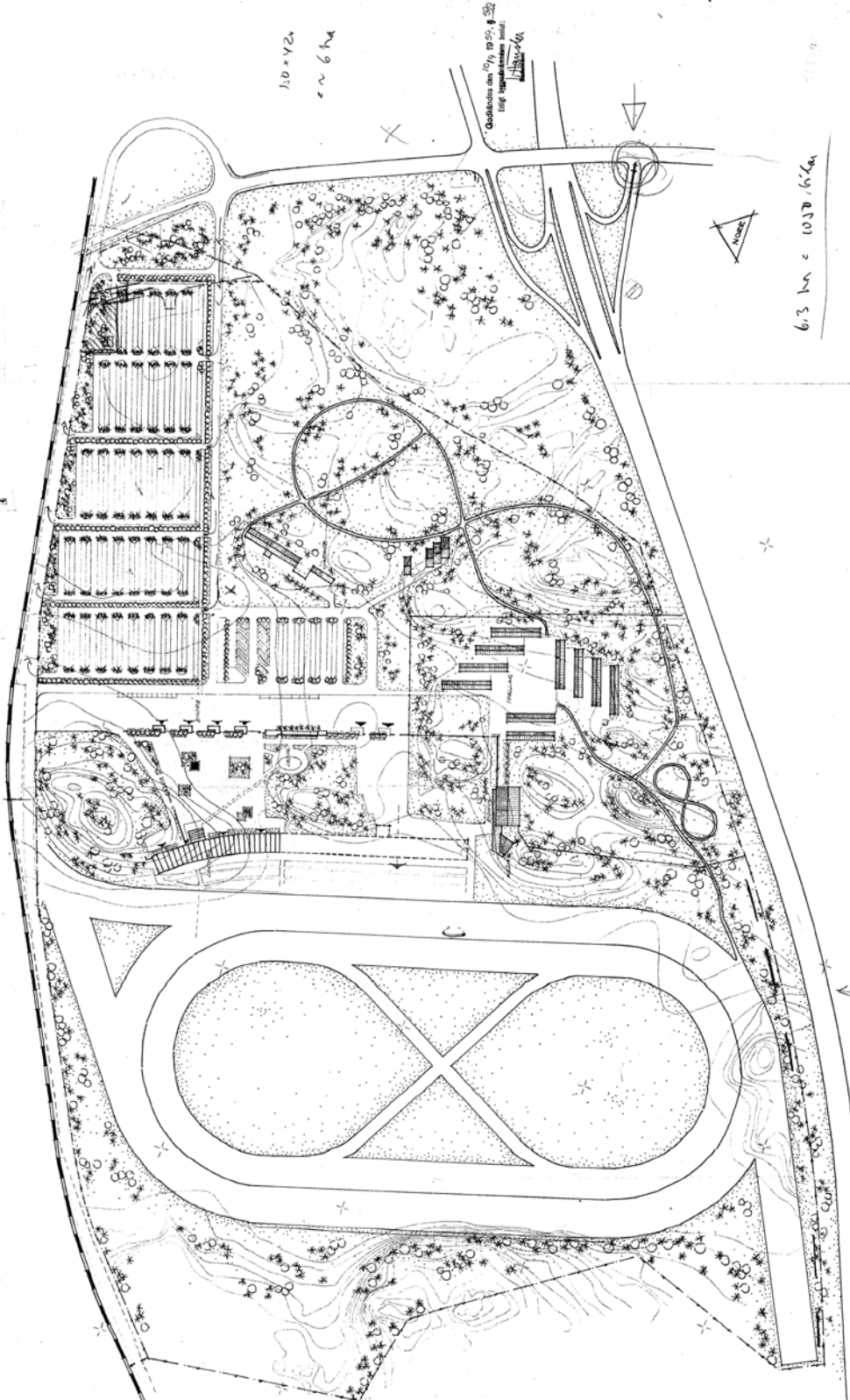
Muntliga källor

Anna Fischer, kansliet Täby galopp

Internet

Wikipedia 2016-08-01
https://sv.wikipedia.org/wiki/Gustaf_Lettstr%C3%B6m
Täby galopp
<https://www.svenskgalopp.se/>

190275



1,0 x 42,4
ca 6 ha

Gränslinje mot 674, 675, 676, 677
enligt plan 1:5000

6,3 ha ± 1030,6'4m

TABY GALOPPBANA
SITUATIONSPLAN

SKALA: 1:10000	DATE: 1988.08.1988
BETEDELSE: TROSKILDARKITEKT F.S.T.	

1 stallblock (X10/10m), 1 km storsport

1 stallblock Taby Galopp
1-1-1: Fylla, färg
svarta?
färgning? svarta?
svarta?

Forsberg (Hänsel)

850112

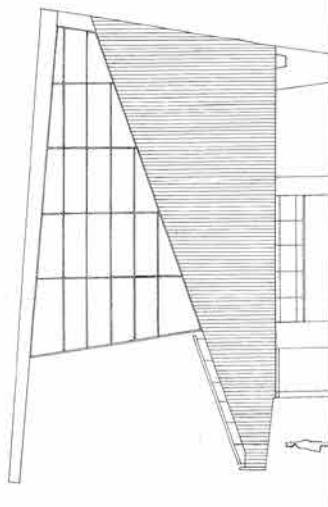
ARKIVA

189900

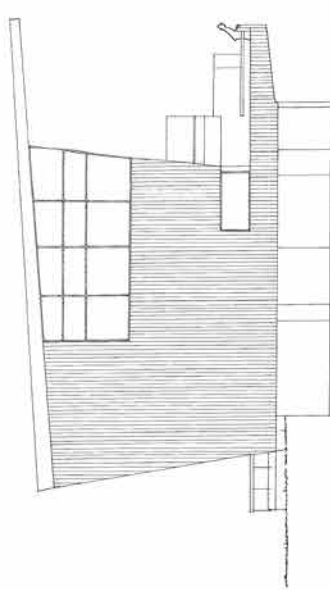
190273

190273
11.07.2013
Dnr

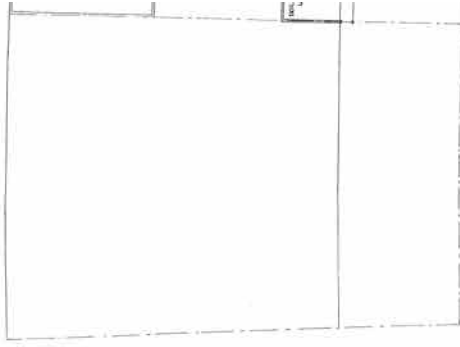
190273
11.07.2013
Dnr



FASAD NOT SODICE



FASAD NOT NOZER



189900 850112

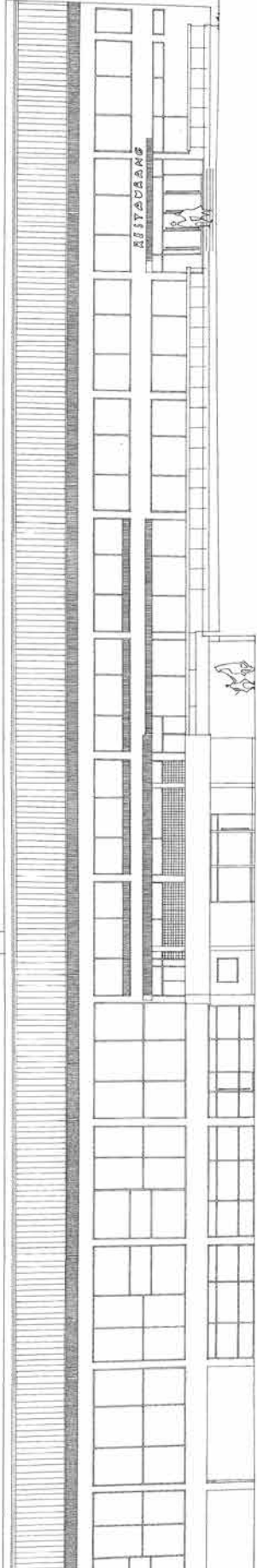
ARKIVA

0 10 20 30 40 50 60 70 80 90 100 110 120 130 140 150 160 170 180 190 200 210 220 230 240 250 260 270 280 290 300 310 320 330 340 350 360 370 380 390 400

190231

TÄBY GALOPPBAKNA
ÅSICHTSBILD MED RESERVANOR
190230

Görskildes den 7/9 1914, s. 237
Lilje-Engelströms arkiv:
1899-1904



TOMT NR 1 I KV HÄSTEN, TÄBY LÖPNING
TÄBY GALOPPBAKNA
ÅSICHTSBILD MED RESERVANOR
FASAD MOT ÖSTER. SKALA 1:1000
STOCKHOLM DEN 31 FEBR 1914
Carl Nyström J13-10
CIVIL-ARKITECTUR

REV. 1:16 1915

189900

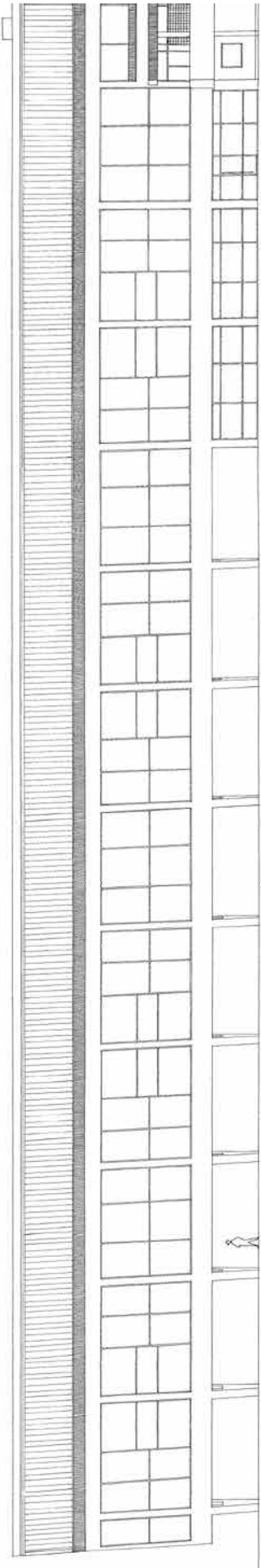
ARKIVA

850112

190231

ARKIVA
REKVISITÄR
11 038 333
Snr

ARKIVA
REKVISITÄR
11 038 333
Snr



189900

850112

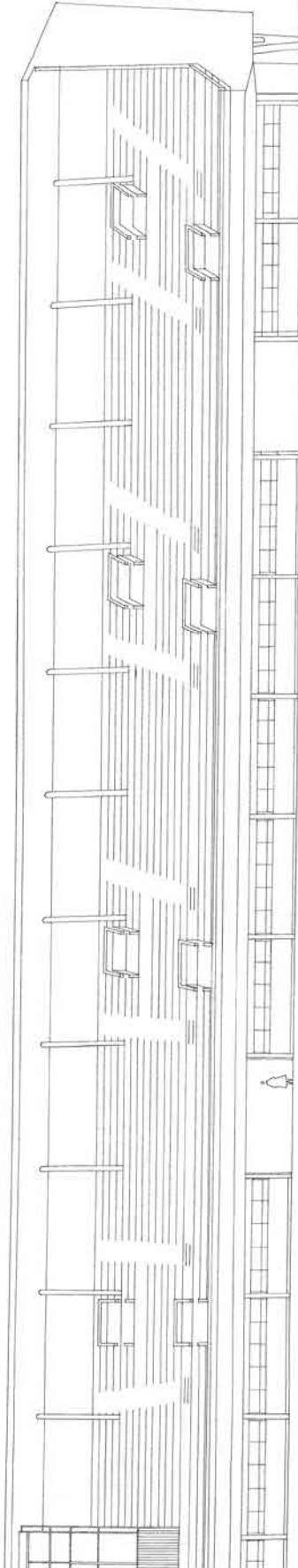
0 01 02 03 04 05 06 07 08 09 10 11 12 13 14 15 16 17 18 19 20 21 22 23 24 25 26 27 28 29 30 31 32 33 34 35 36 37 38 39 40

ARKIVA

190233

TÄBY GÅRDEN
ÅSÖDIREKTORATET MED RESERVATIONER
190252

Gårdens nr 9 19 20 21 22
190252



TOMT NR 1 I NVÄSTEN, TÄBY KÖPING
TÄBY GÅRDEN
ÅSÖDIREKTORATET MED RESERVATIONER
FASAD PÅ VÄSTER SKALA 1:100
TITELBLAD DEN 31 FEBR. 1938
KUSTAF LETTINGRÖM ARK. SÄK.

REV. 17.8.1938

189900

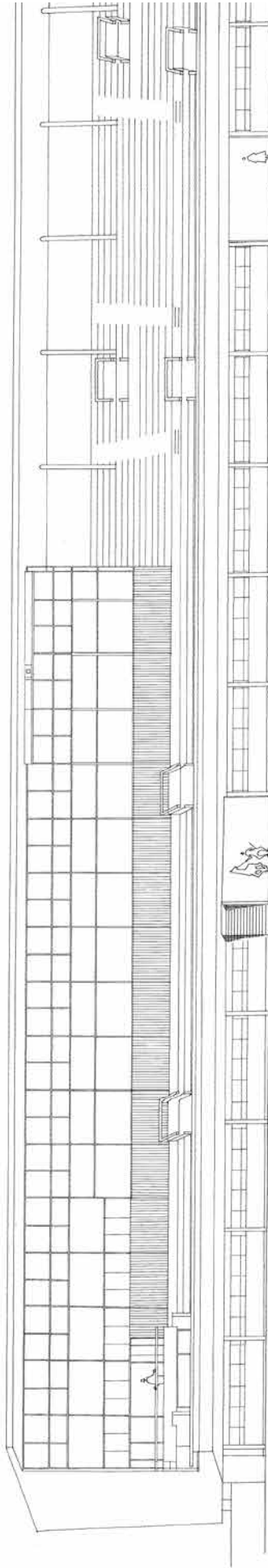
ARKIVA

850112

190293

11 APR 2018

18 APR 2018

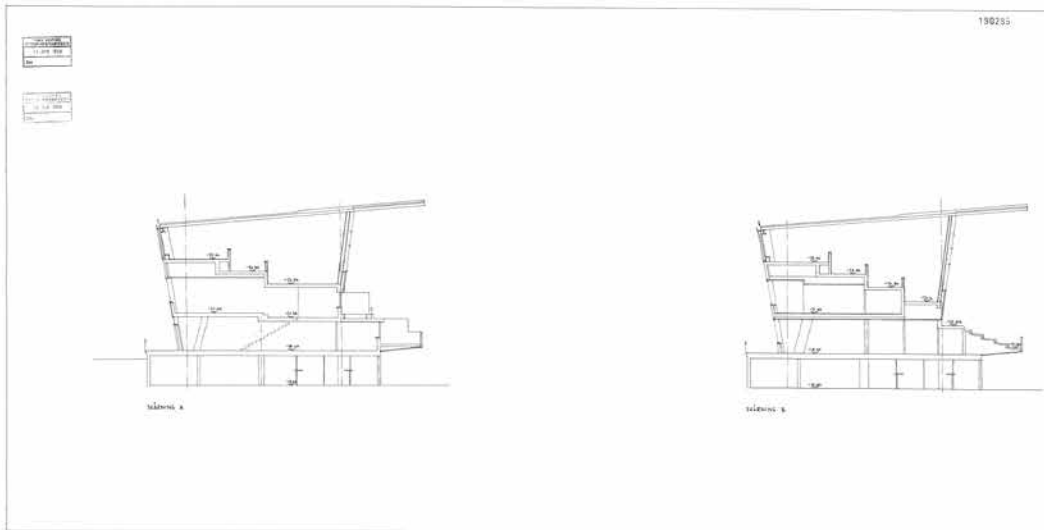
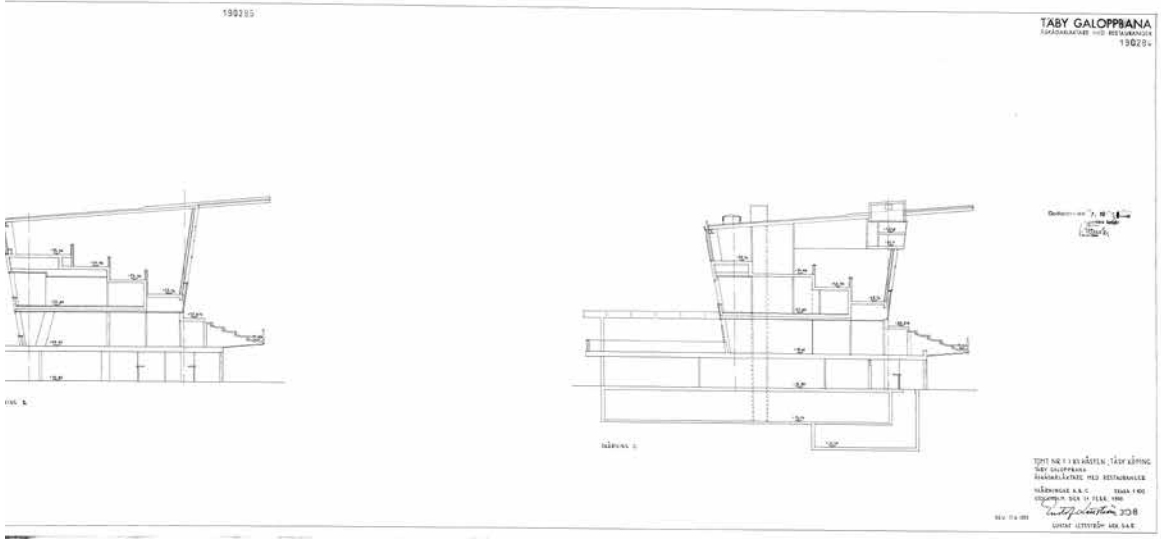


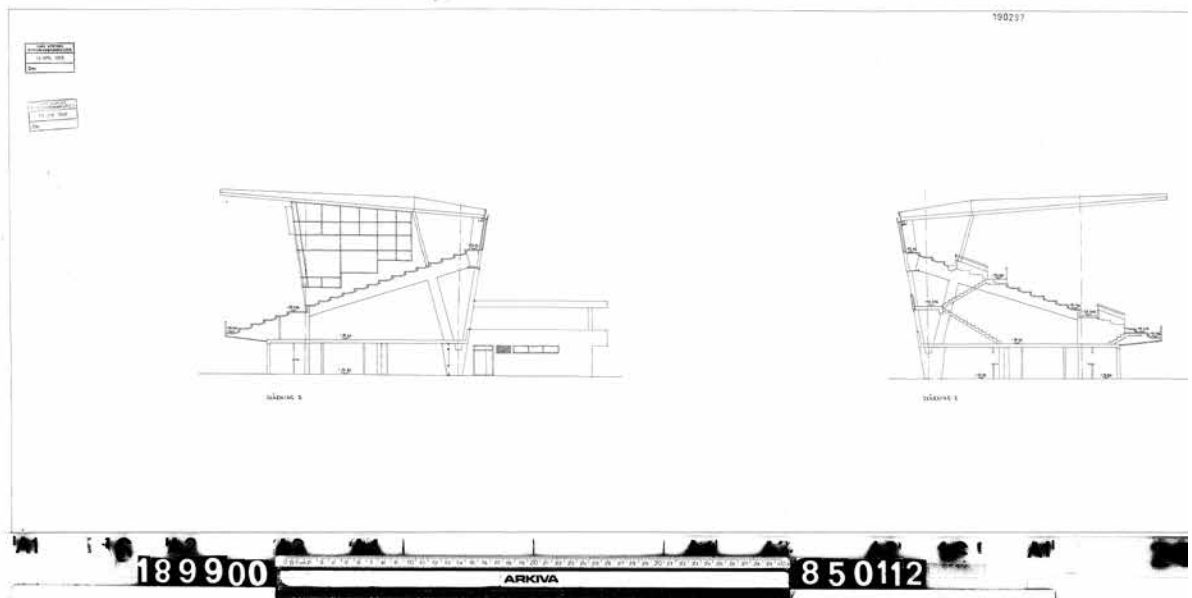
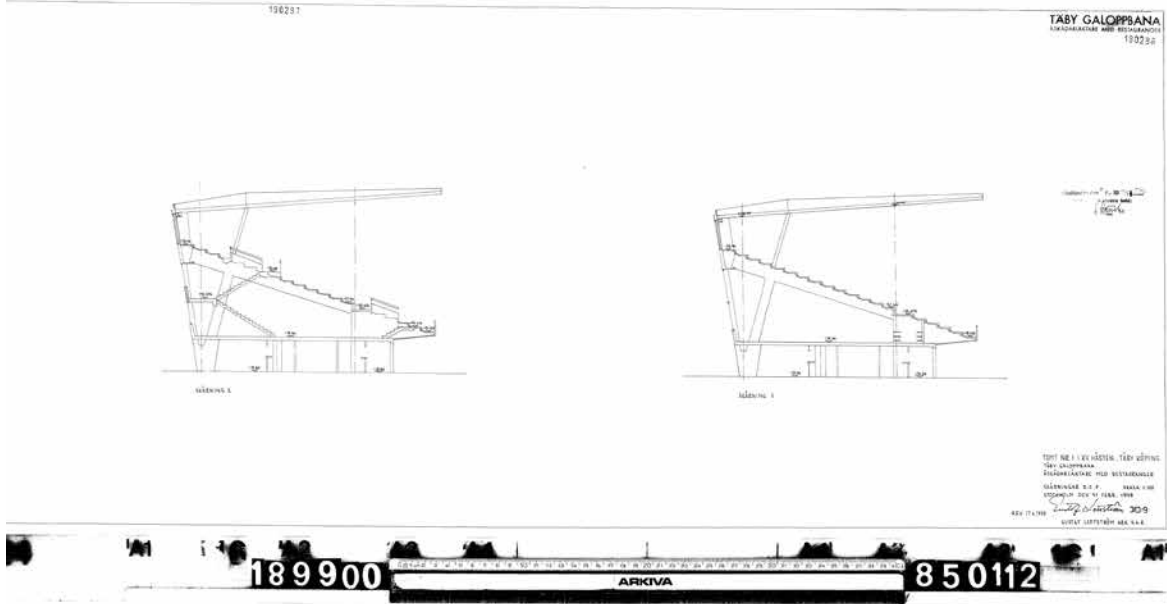
189900

0 23 24 25 26 27 28 29 30 31 32 33 34 35 36 37 38 39 40 41 42 43 44 45 46 47 48 49 50 51 52 53 54 55 56 57 58 59 60 61 62 63 64 65 66 67 68 69 70 71 72 73 74 75 76 77 78 79 80 81 82 83 84 85 86 87 88 89 90 91 92 93 94 95 96 97 98 99 100

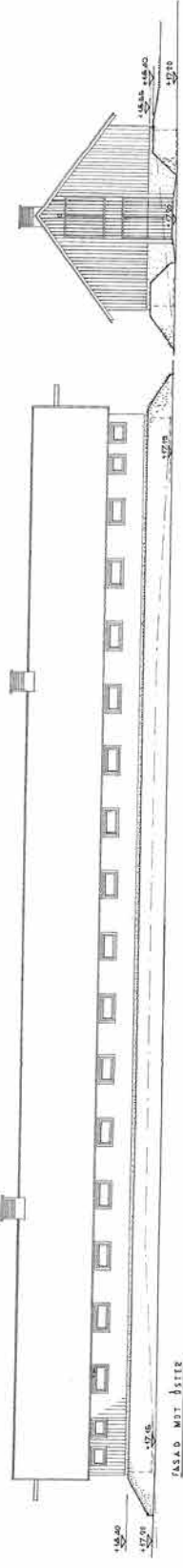
ARIKVA

850112

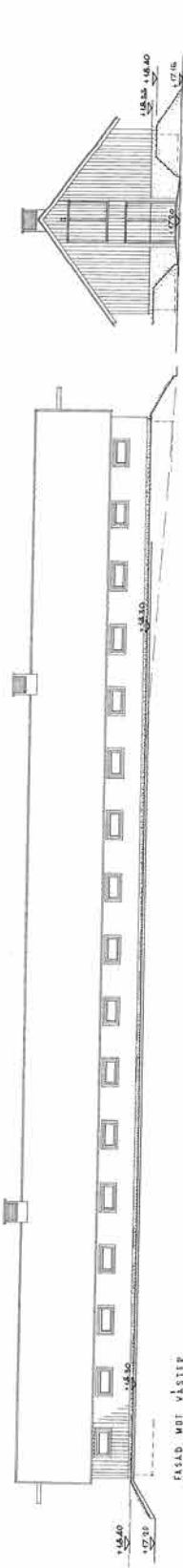




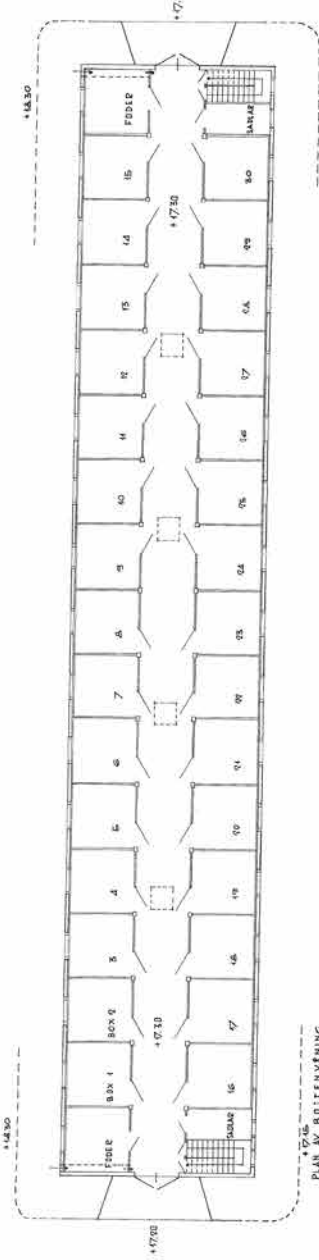
190335



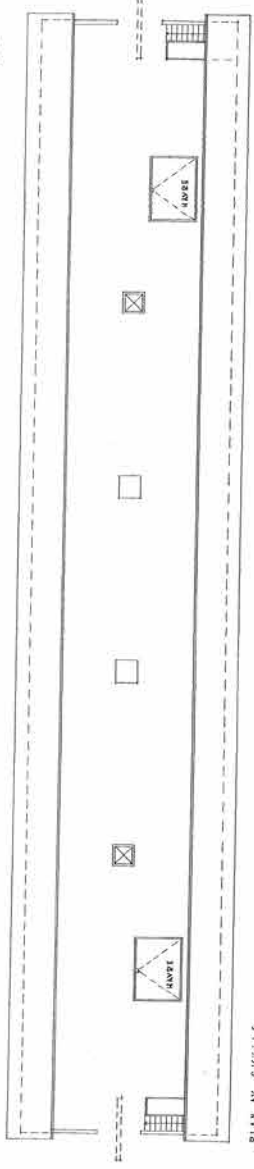
FASAD MOT NÖR



FASAD MOT SÖDER

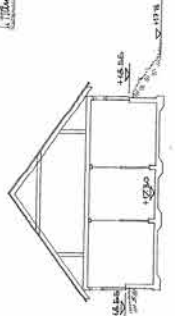


PLAN AV BOITENYÄMNING



PLAN AV SKULLE

3 14 57 2005



SEKTION



TOMT NR 1 POKÄSTEN, LÅBY LÖPING
TABY GALOPPANA
 STALLBYGGNADE
 HUS 1
 GUSTAF LETTSTRÖMS ARKITEKONTOR
 GUSTAF LETTSTRÖM
 RING 4, 12
 114 11013
 ÖRNÄS, ÅKER
 POB 10441
 BOK 233, 32
 ÖRNÄS, ÅKER

Handwritten signature

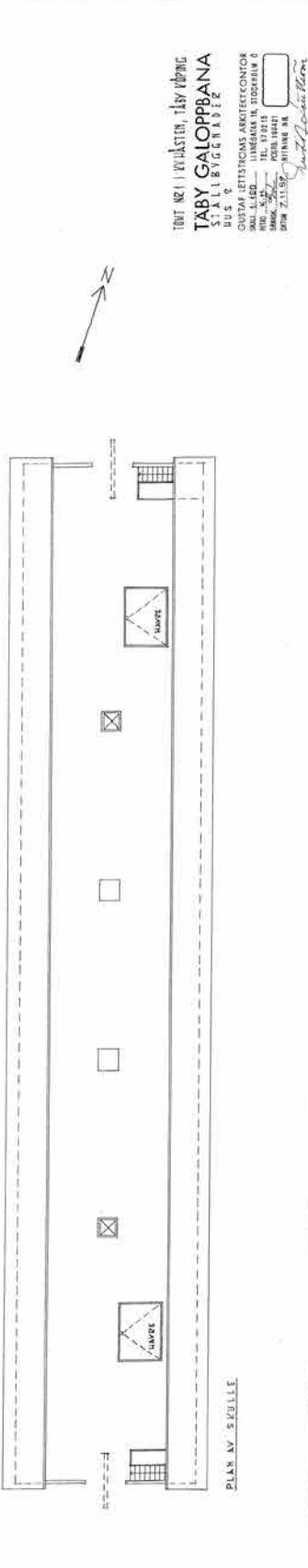
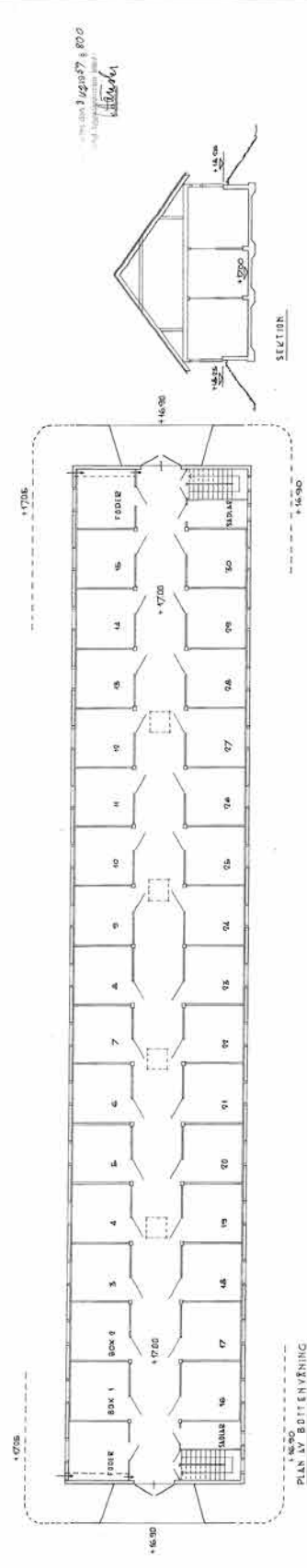
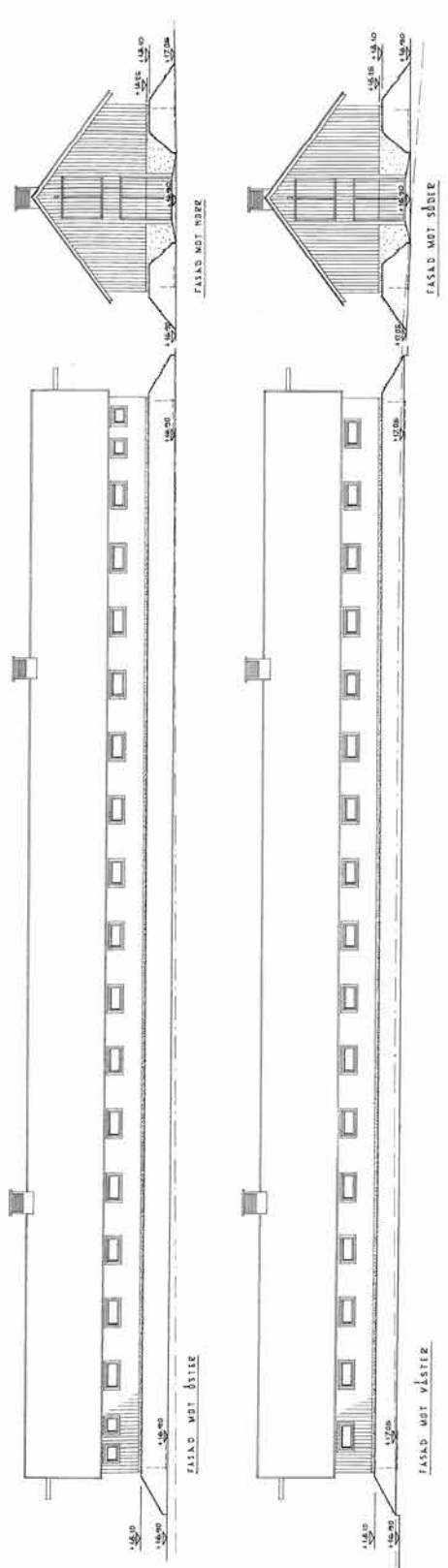
850112



189900

ARKIVA

190337



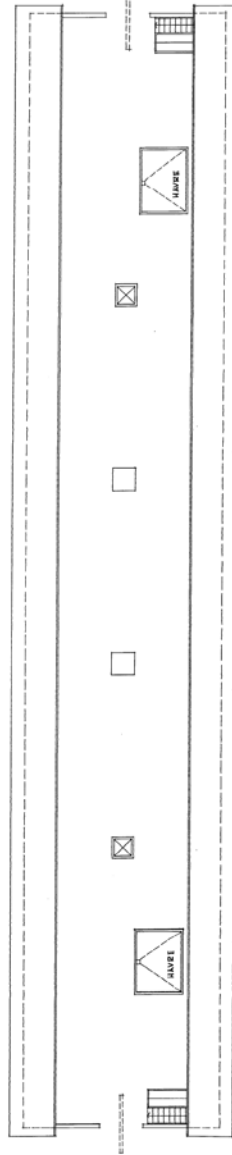
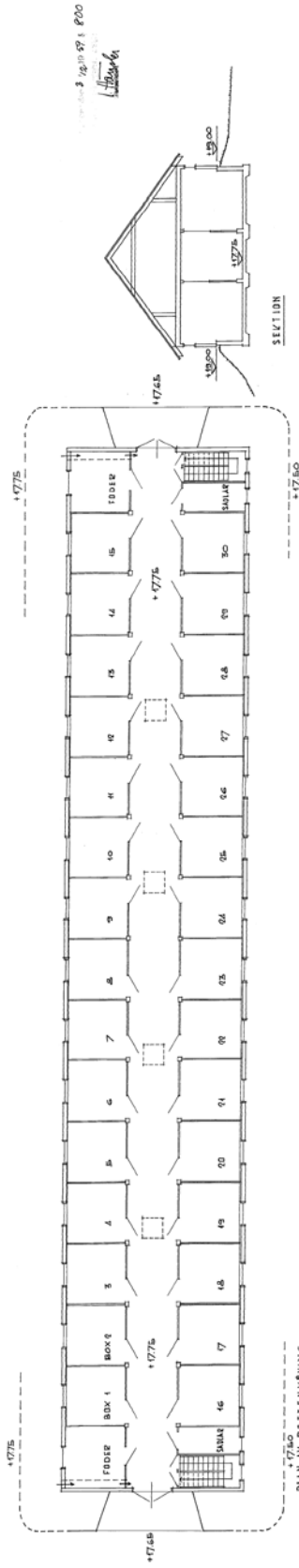
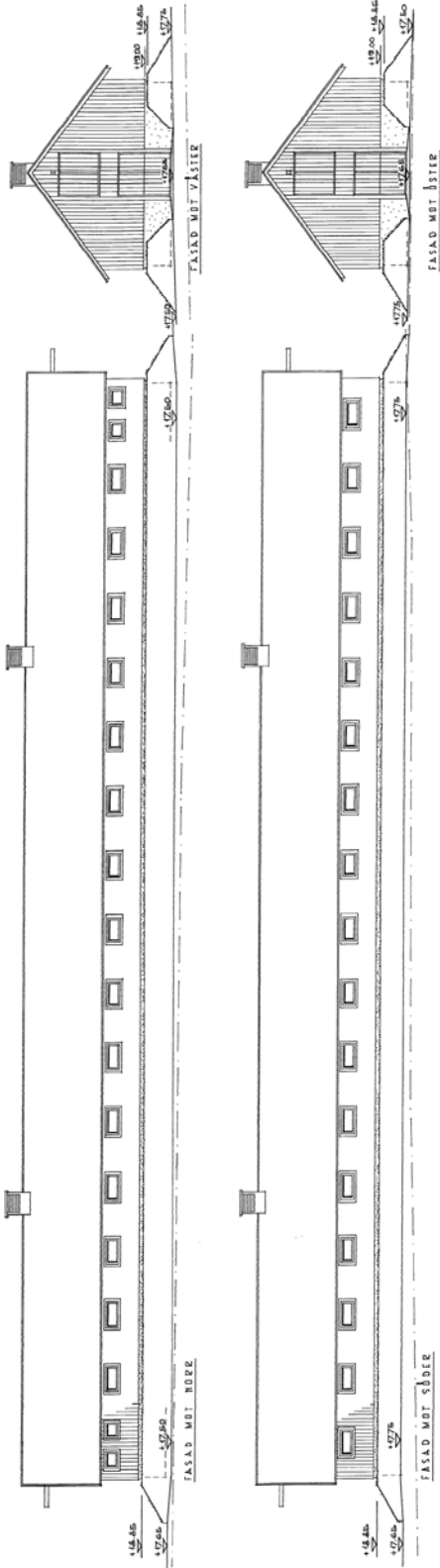
TOTUMET | VIKHAGEN, LÄNYHÖRNING
TABY GALOPPRANA
 STÅLLBYGGENS
 BUS 2
 GUSTAF JETTERSTRÖMS ARKITEKONTOR
 BOLLVÄGEN 11
 HÄLSÅN 16, STOCKHOLM O
 TEL: 08 708 11 00
 FAX: 08 708 11 01
 WWW.GUSTAFJETTERSTRÖM.SE
 ÖPN: 2.11.19, KLINGAR 3R

850112

189900

ARKIVA

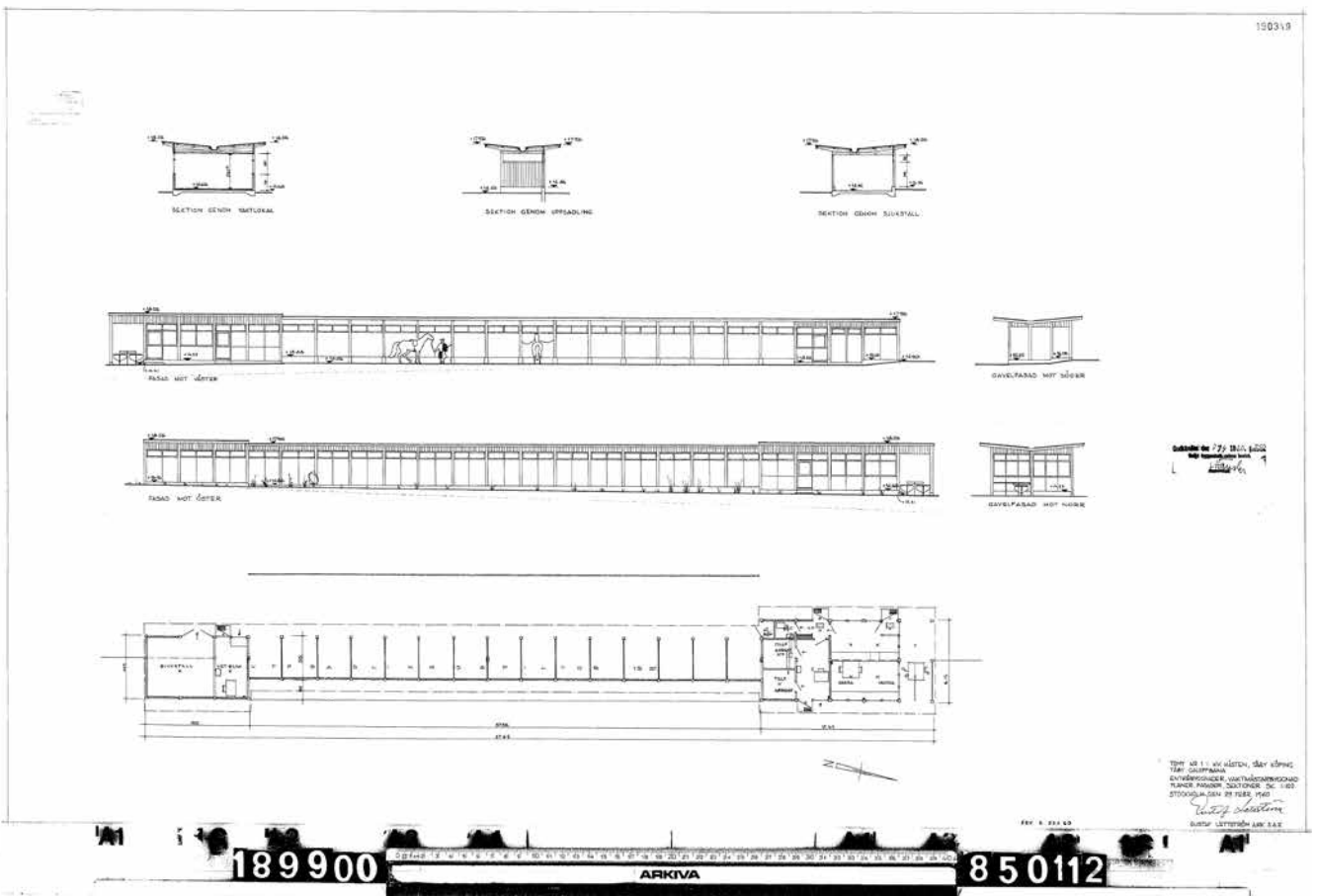
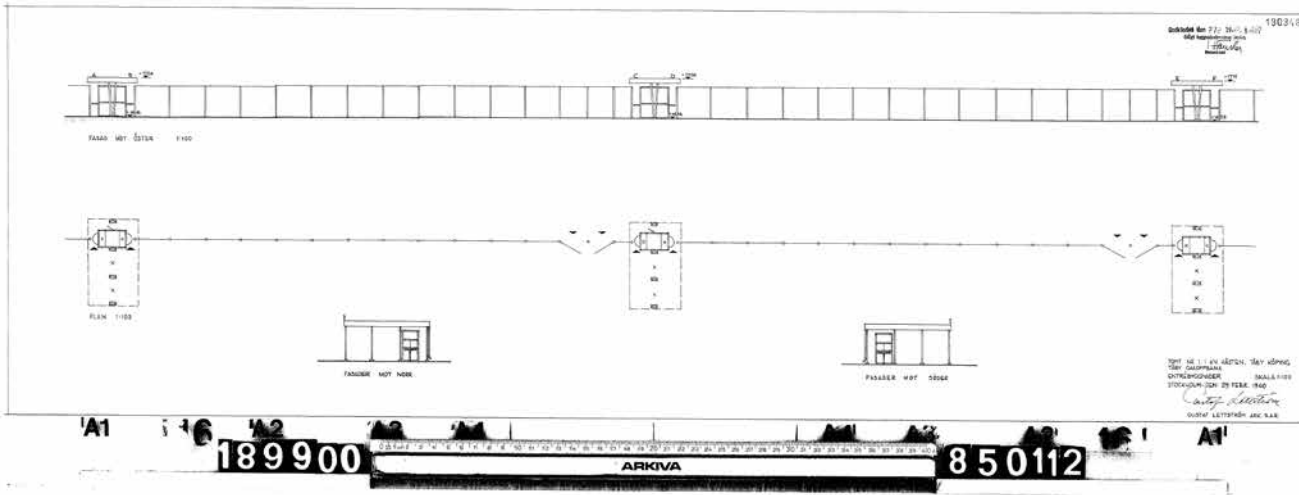
190338



1:200 1:200 1:200

TÄMT NR 11 KVÄSTEN, TABY ÖPPING
TABY GALOPPBARNA
 STALLBYGGGÅRDER
 HUS 3
 GUSTAF LETSREDS ARKITEKONTOR
 RINGVÄGEN 10, 141 22
 HUS 5, TABY ÖPPING, STOCKHOLM S
 TEL 08-704 11 11
 FAX 08-704 11 11
 E-POST TÄMT@LETSE.COM
 WWW.LETSE.COM

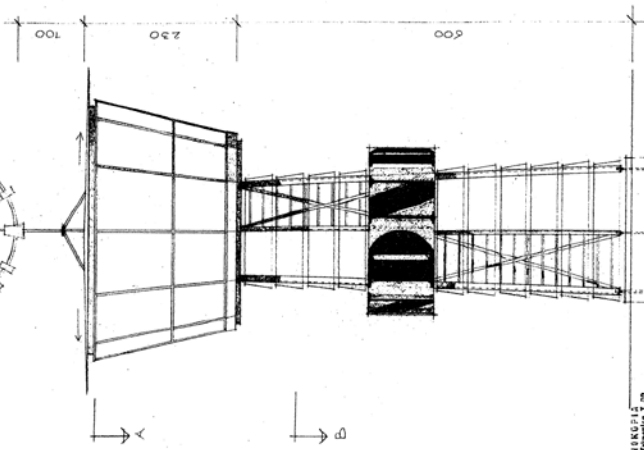
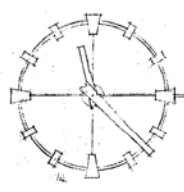
189900 **850112**
 ARKIVA



190357

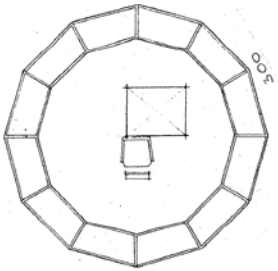
inriktad på den 28/7 1940, s. 582
S. 1331-1332, 1334-1335

Stadsarkitekt

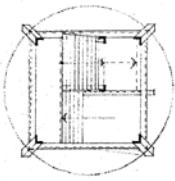


FASAD MOT VÄSTER

FASAD MOT SÖDER



SEKTION A



SEKTION B

TOMT NR 1 I KV. HÄSTEN, TÄBY KÖPING
TÄBY GALOPPBA
REFERENTTORN

SKALA 1:50
STOCKHOLM DEN 20. JUNI 1940

Gustaf Lettström

GUSTAF LETTSTRÖM ARK. SAR

TÄBY KÖPING
STADENS BYGGMÄSTARE
1940
1:50
1940

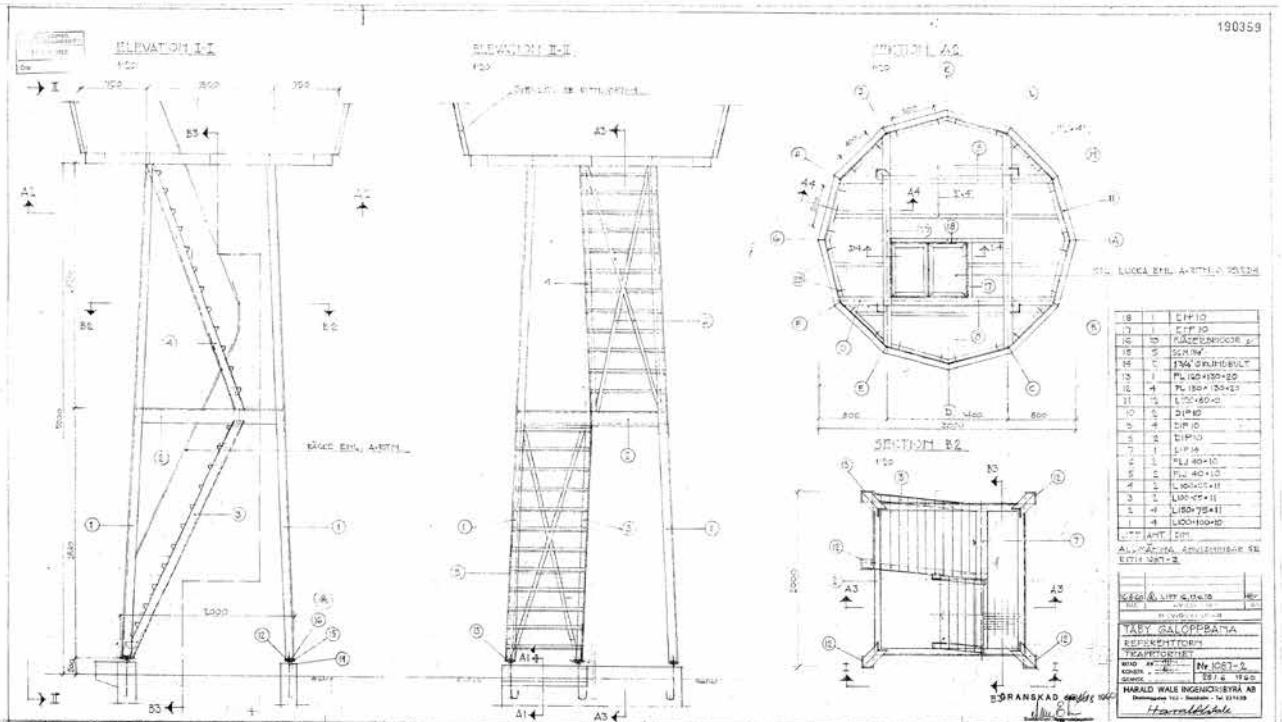
TÄBY KÖPING
STADENS BYGGMÄSTARE
1940
1:50
1940

189900

ARKIVA

850112

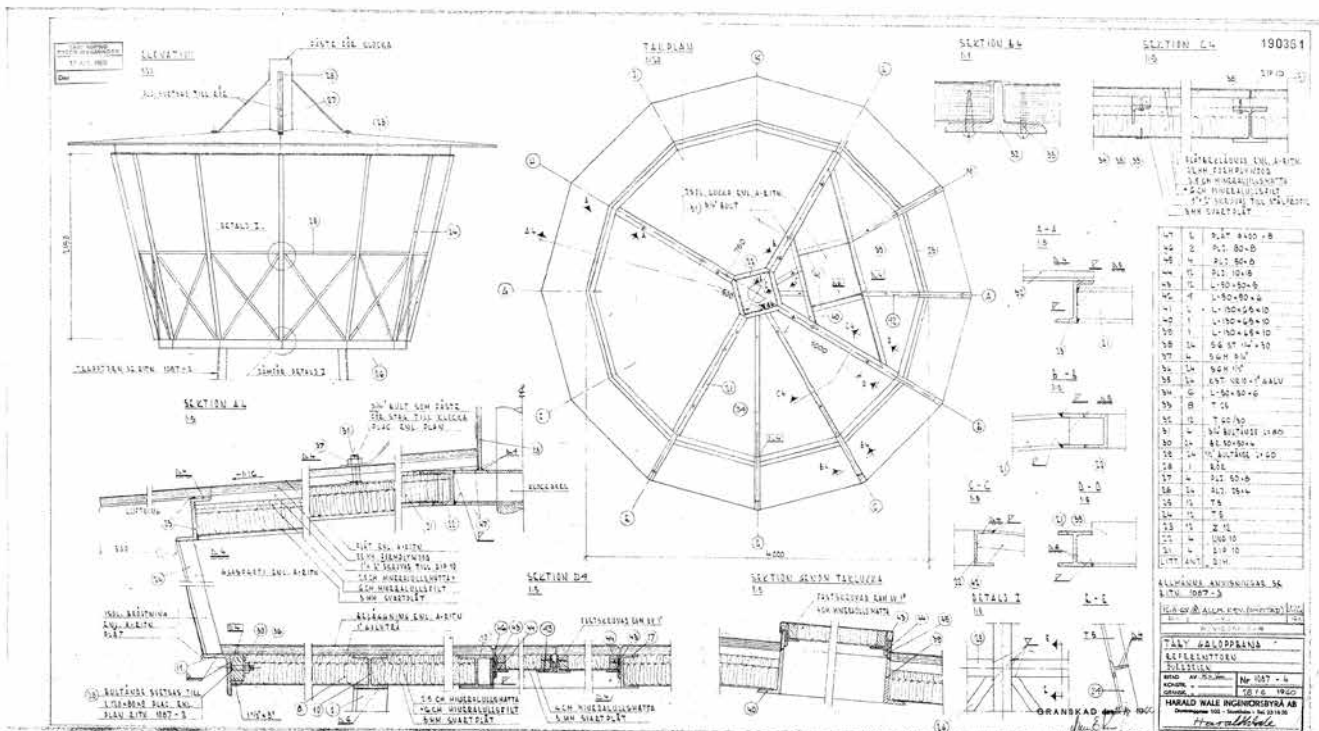




189900

ARKIVA

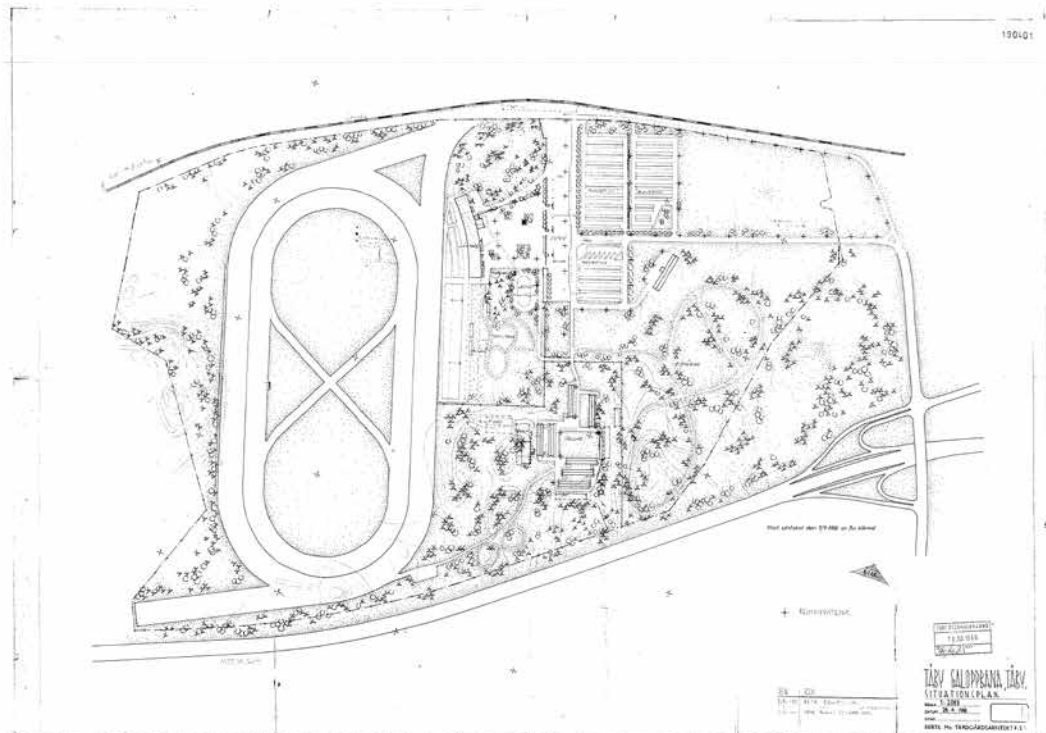
850112



189900

ARKIVA

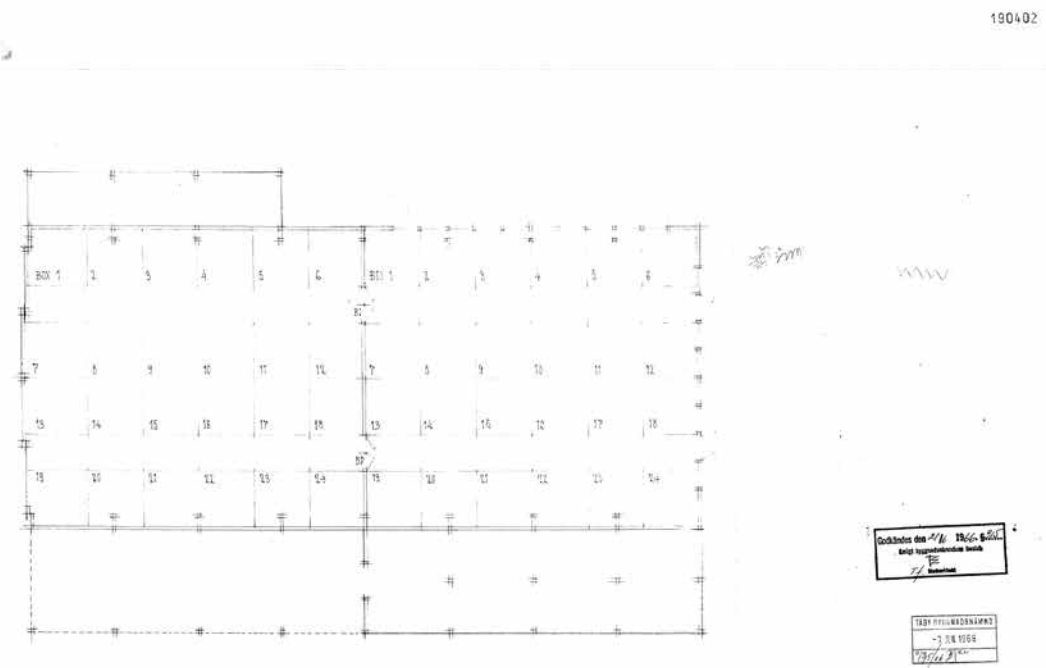
850112



189900

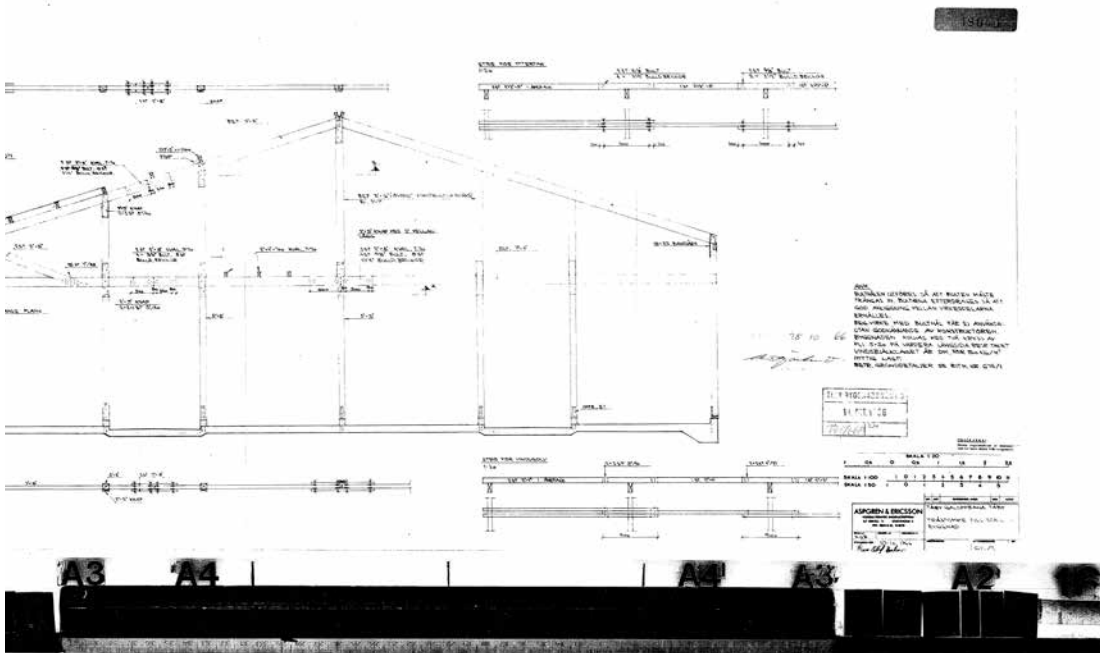
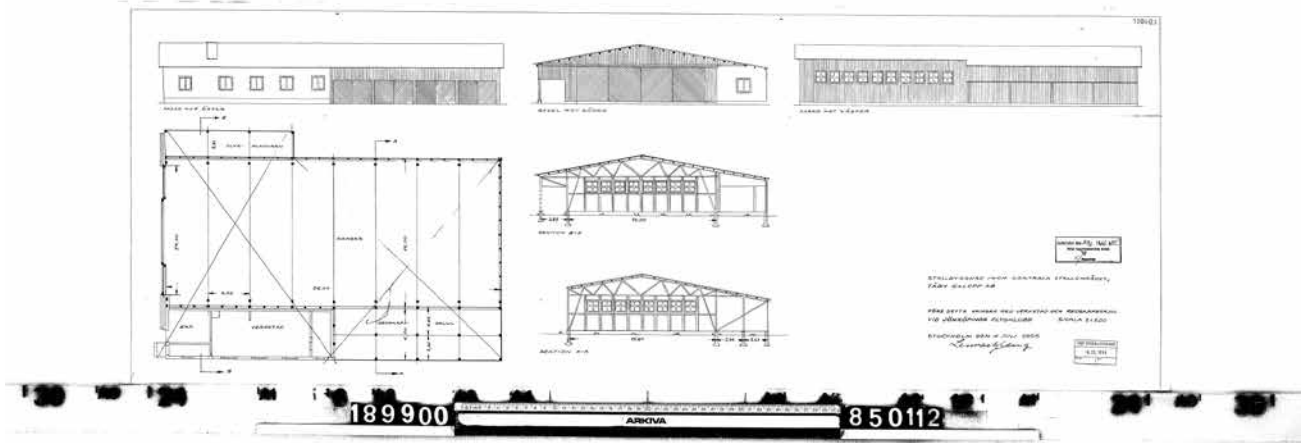
ARKIVA

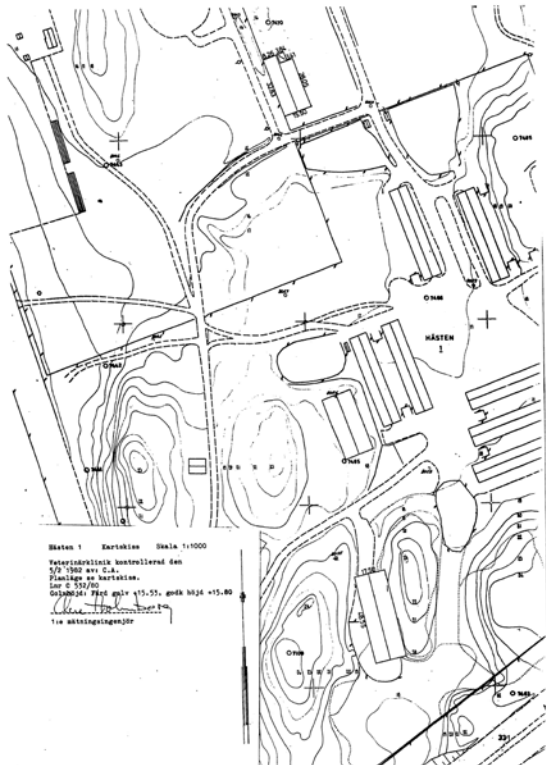
850112



189900

850112





531/80

HÄLLE- och planlag
Styrskrivning

Parti: *Del av kv. Håsten 1, Djurkamb.*
 Guldstrand: *TR. Kp. S. S. Lapp.*
 Stadsdel:

Anslutningshöjd	+15.00	+15.20 15.90
Fälthöjd för utv. avst.	0.00	0.45 13.60
" " " " " " " "	0.00	0.74 13.60
Solbrunn	0.30	0.30
Lägsta källargolv	+15.00	+14.70
Källarhöjd	" "	" "
Lägsta sockel	" "	" "

Funktar

Förslag: Byggnaden föreslås förläggas:
 a) PLAN enligt bif. utbyggnadsplan
 b) LINJE på

Utsträcker

Byggnadschefen: *Arvid Larsson, S. S. Lapp*

 sign.
 Stadsarkitekten: *BOG-15-11*

 sign.
 Beslut:

1980/87

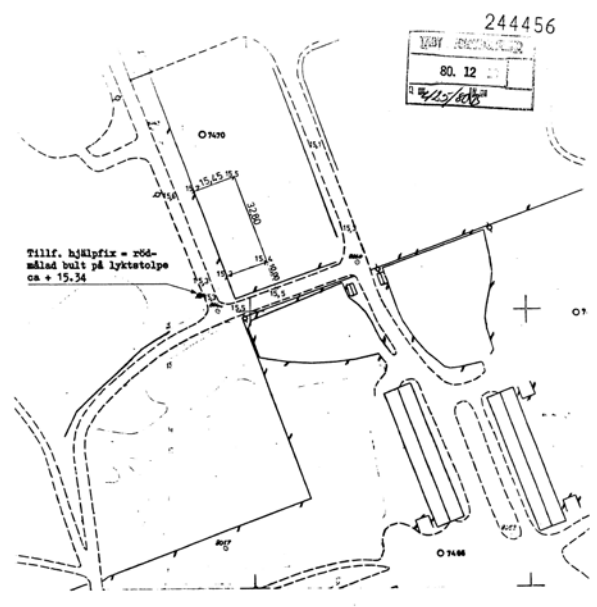
244455

S. O. O.
1980

Detr. kvoterat Håsten 1. Nybyggnad av veterinärklinik

Undertecknad, huvudbyggnadschef för AB Trax och Calsons veterinärklinikskänner, har tagit del av förslag till nybyggnad av veterinärklinik med ritningar 078-401 och A:02 upprättade av Internarco AB, och godkänner att denna utsetes tillfälligt.

Stockholm 1980-06-04
 AB TRAX OCH CALSON
Arvid Larsson
 Över Byggnadschef
 Veterinär

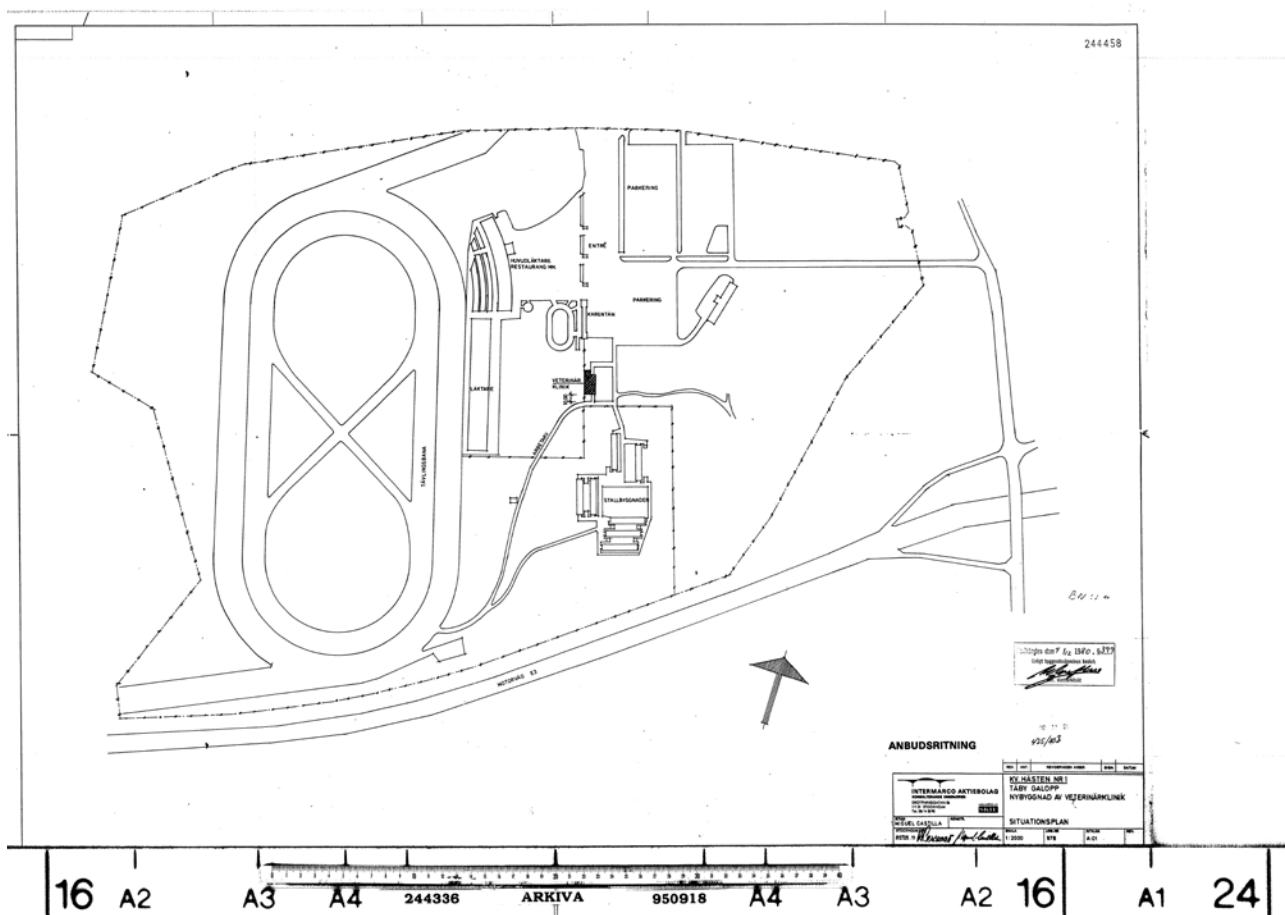
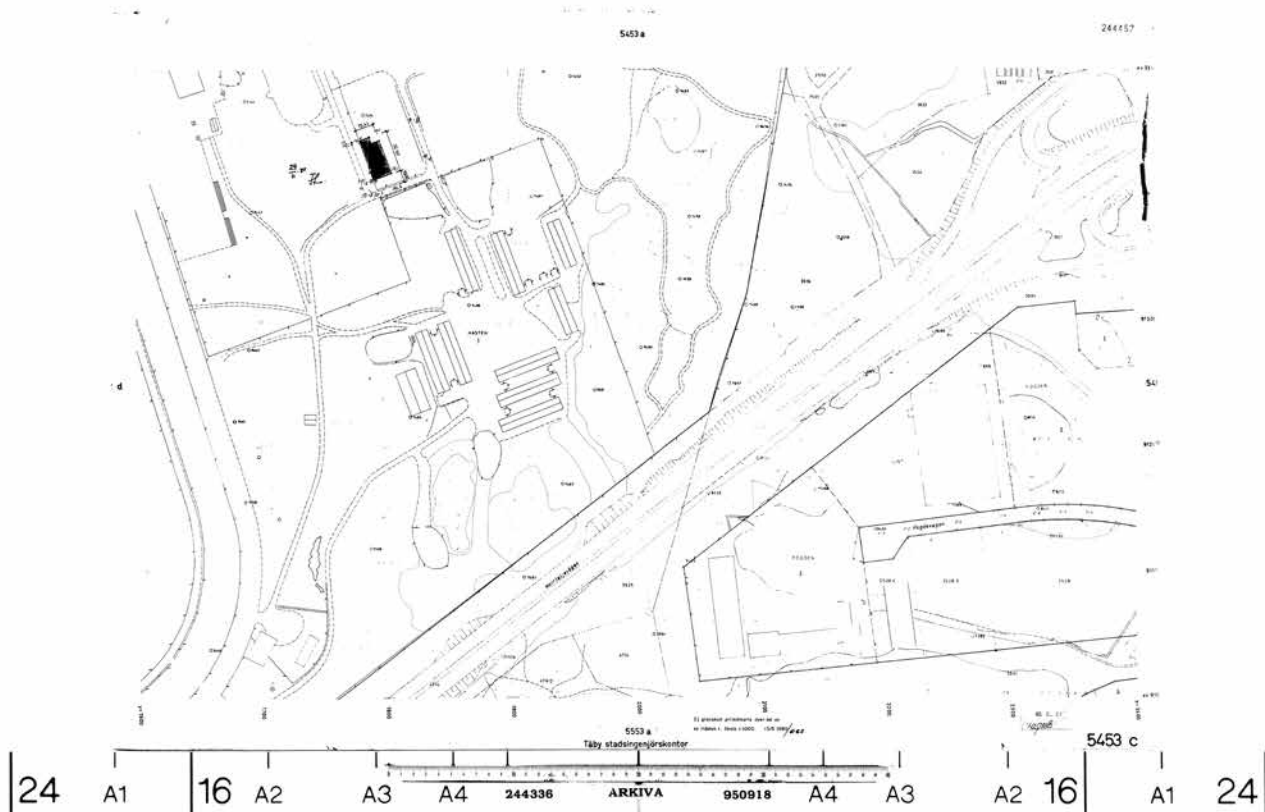


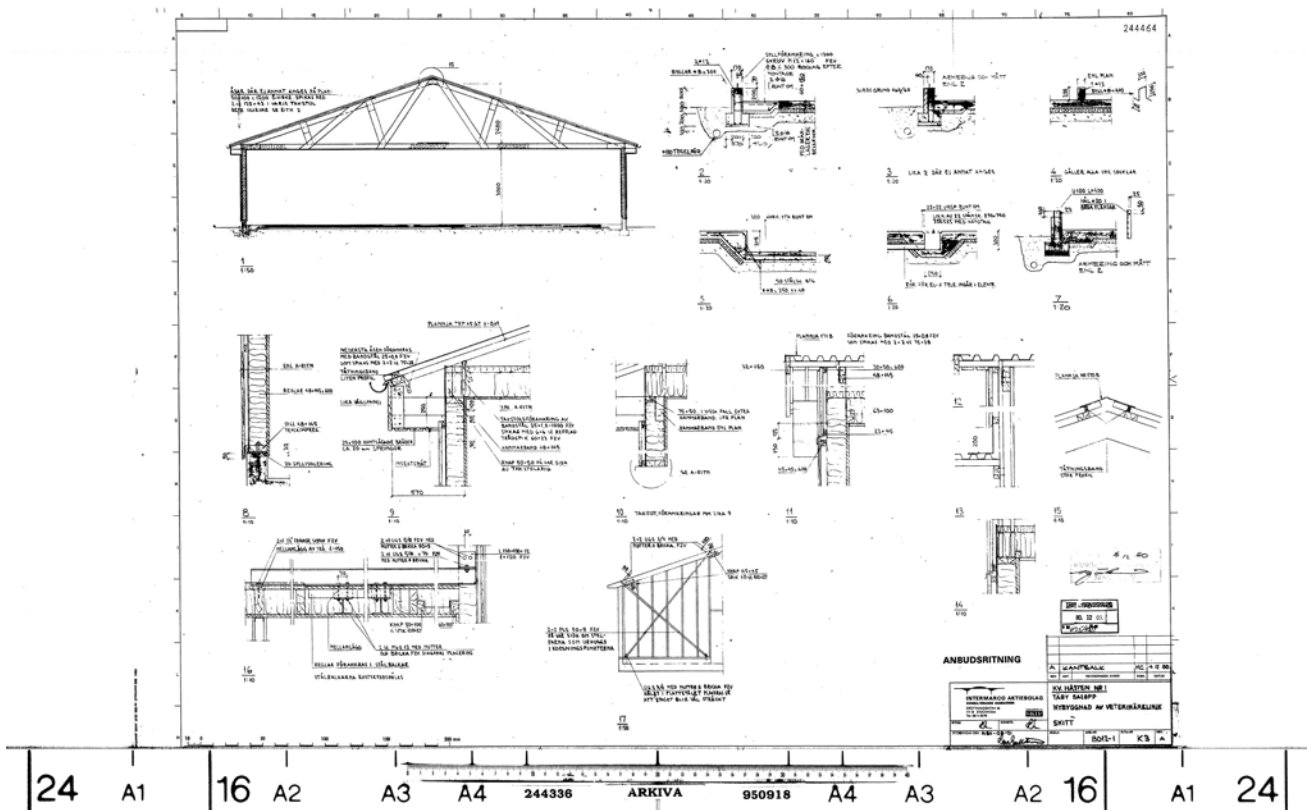
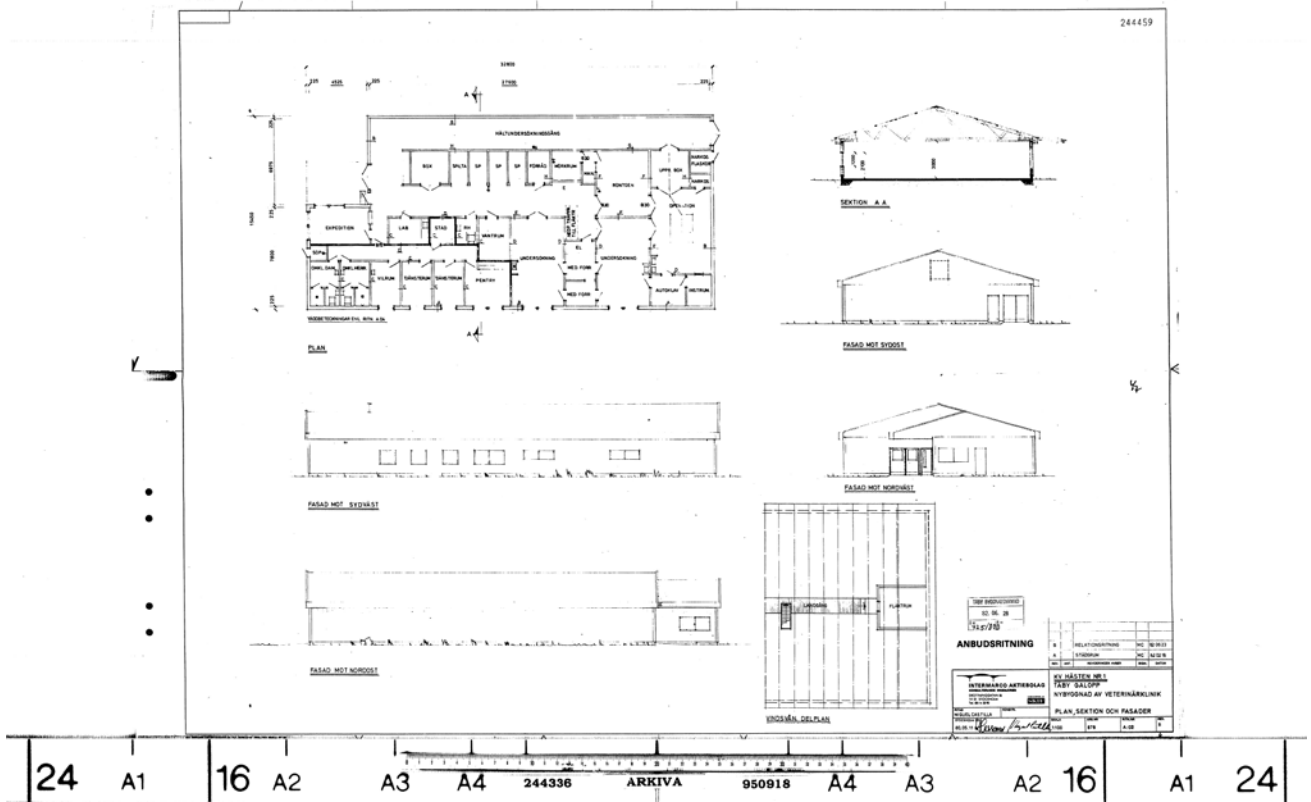
DEL AV KV HÅSTEN Kartutdrag Skala 1:1000

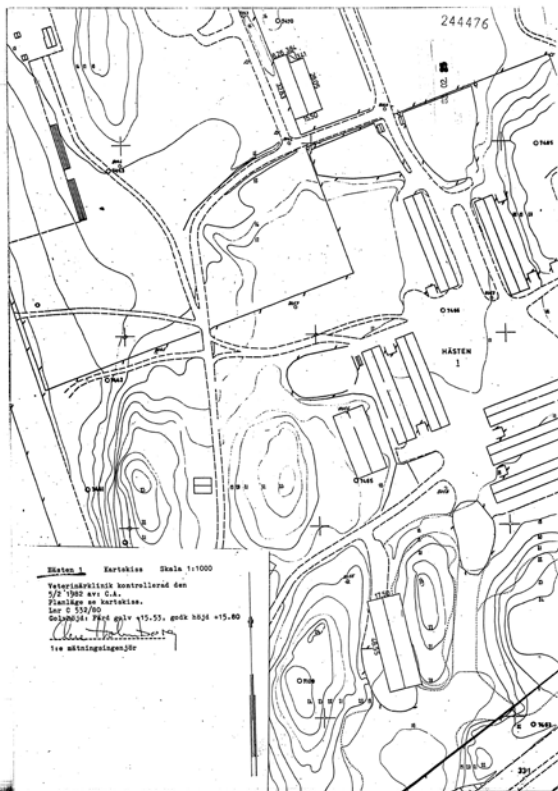
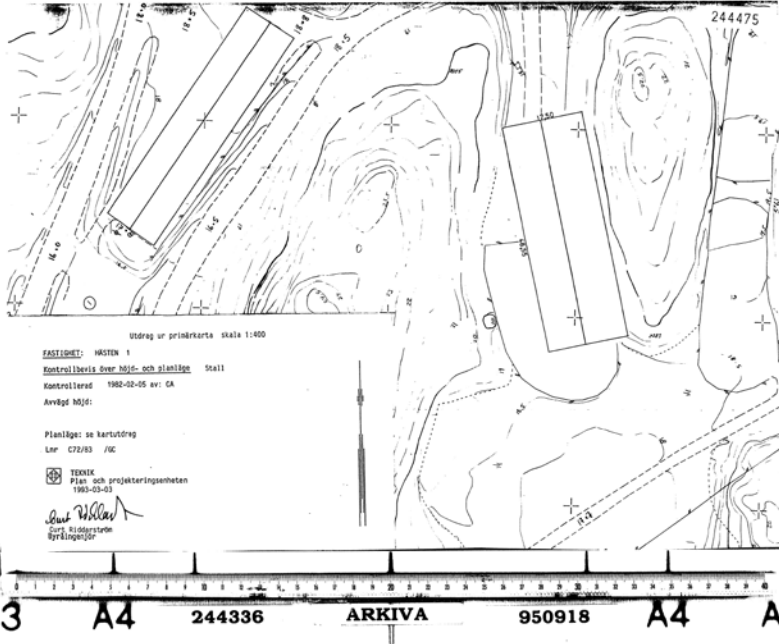
Veterinärklinik utstakad den 26/11 1980 av C.A. Flöjelge
 Golvhöjd: Färdigt golv + 15.51
 Byggnadschef: P. Larsson
 Tillfälligt hjälpfix: + 15.34
 Lars C 531/80

Arvid Larsson
 1:10 måttningensförl.
 1976

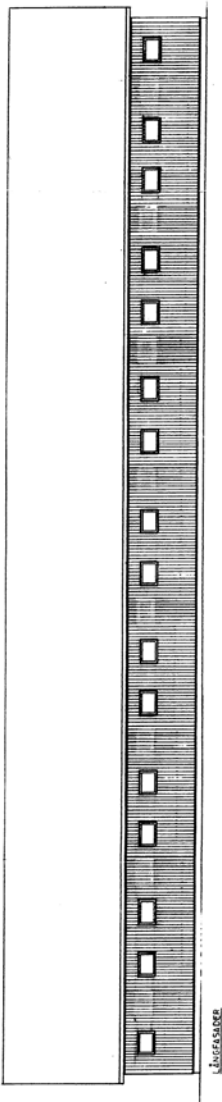




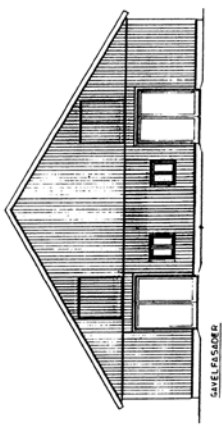




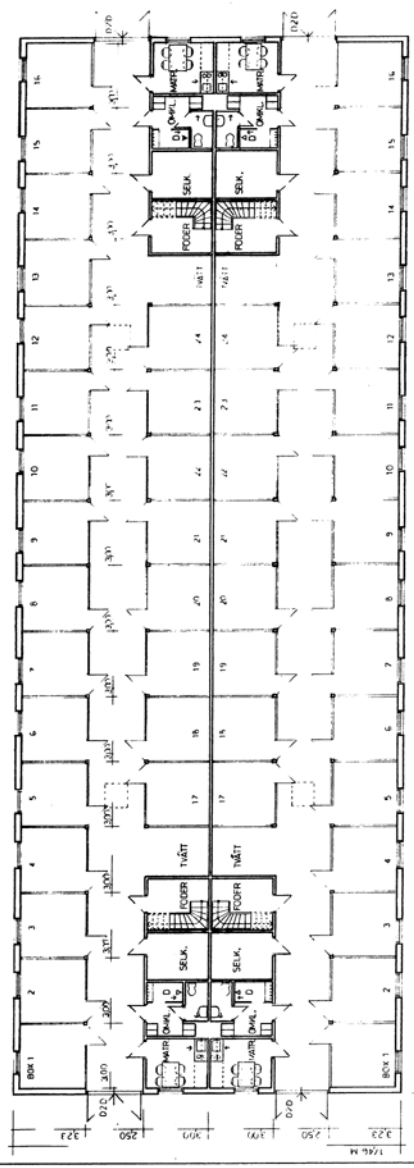
244478



LÅNGESIDAN

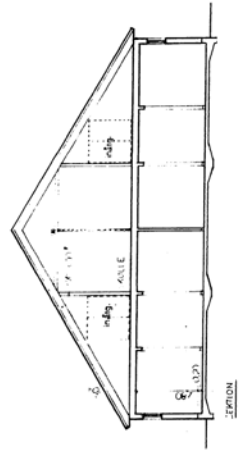


SMÅSÄTTSIDAN



1:450 M

ENTRÉPLAN



SEKTION

31. 05. 22
2022
ZELLBILDUNG
TÄTT-VALVOR
30.02.
2022
2022
2022
2022

Arkiv

A 1 / 057

TELEFONNÖM. C. L.

SE BILD 22

A 4 ST. PERSONALUM



950918

ARKIVA

244336

A4

A3

A2

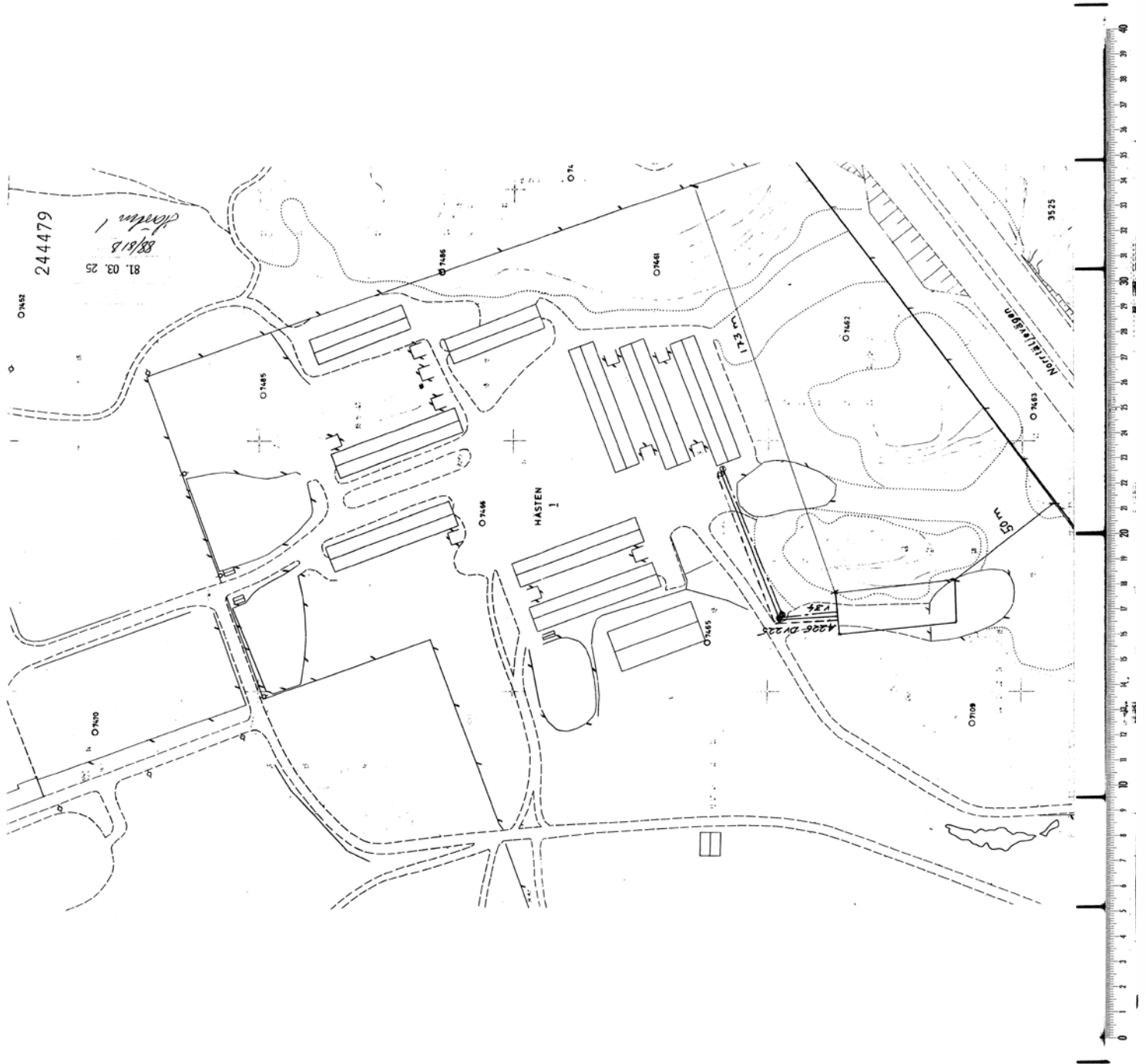
16

A1

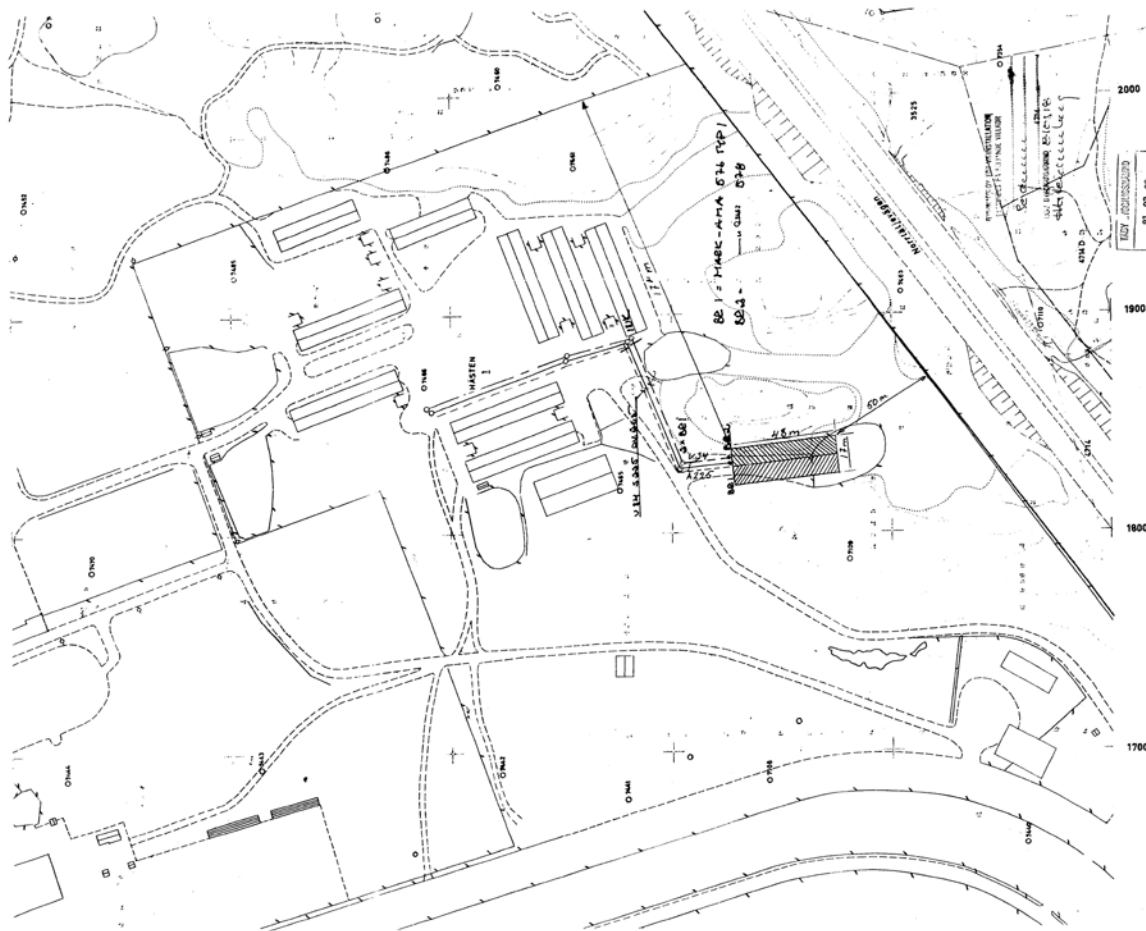
A2

16

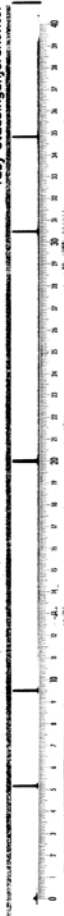
A1



244480
5453



5553 a
 TÄBY STADSINGENJÖRSKONTOR
 S. L. O. O.
 1910



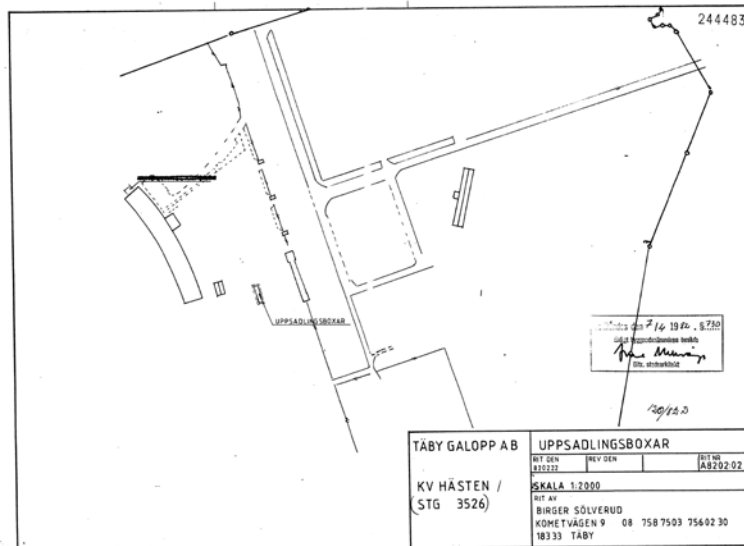
A3 A4 244336 ARKIVA 950918 A4 A3

A2 16



Fastigheten Hästen 1 Kartskala Skala 1:1000
 Uppmålingsman.
 Styrgruppen kontrollerade den 20/1 1983 av: P.L.
 Fästlängd = kartskala.
 Lgr C 91/83

Ch. Holberg



16 19 20 8 230
 16 19 20 8 230
Ch. Holberg
 (Sty. utskottet)

120/12.0

TÅBY GALOPP AB	UPPSADLINGSBOXAR
BYT DEN 230222	BYT DEN 1820202
KV HÅSTEN / STG 3526)	SKALA 1:2000
	BYT AV BIRGER SÖLVERUD KOMETVÄGEN 9 08 758 7503 75602 30 18333 TÅBY

16 A2

A3

A4

244336

ARKIVA

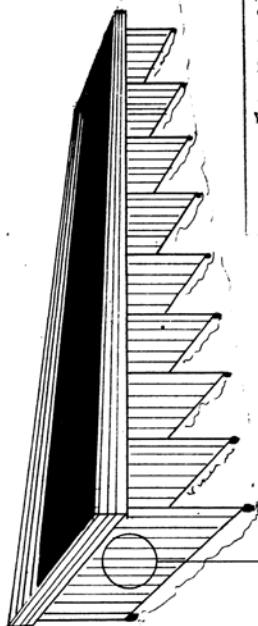
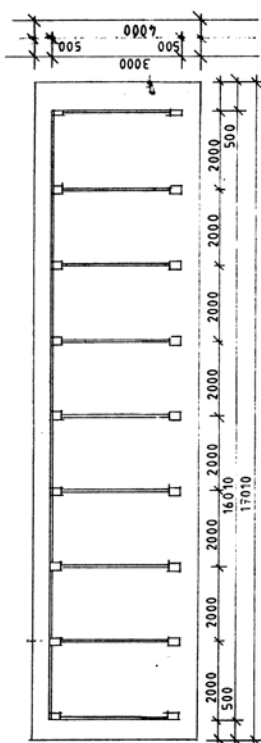
950918

A4

A3

A2 16

244484



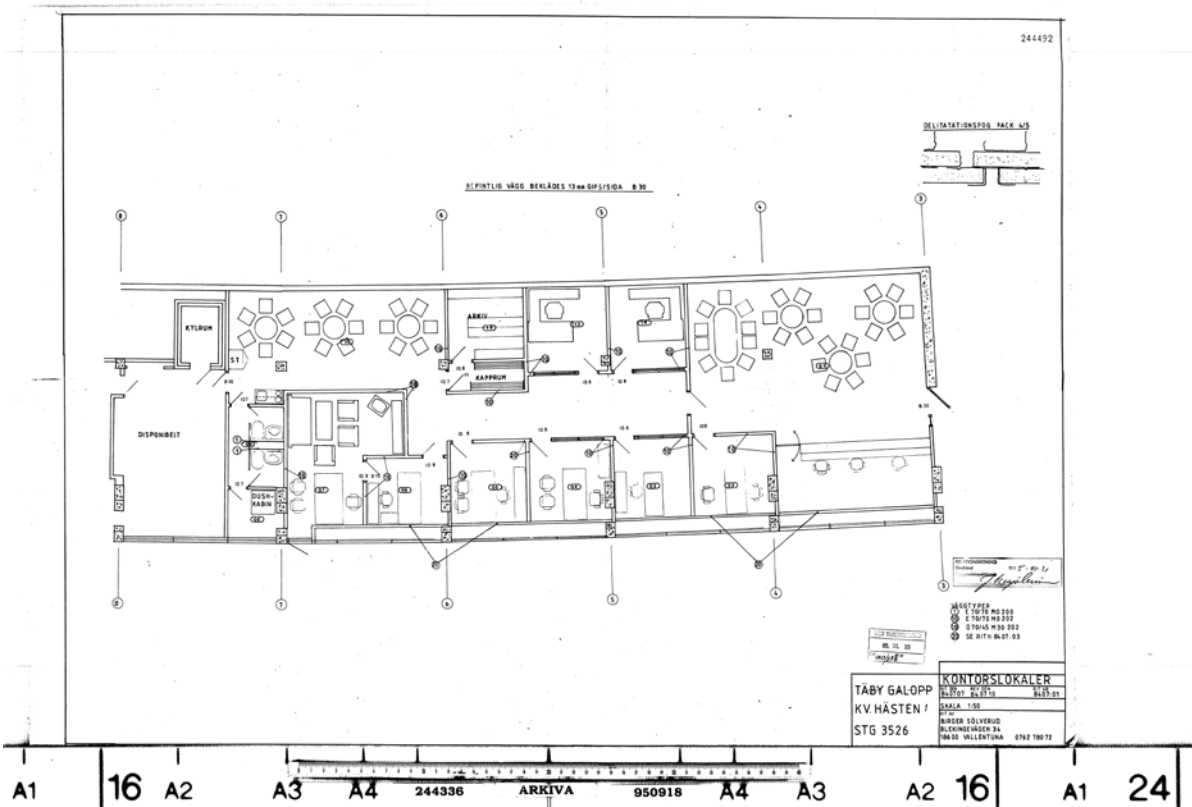
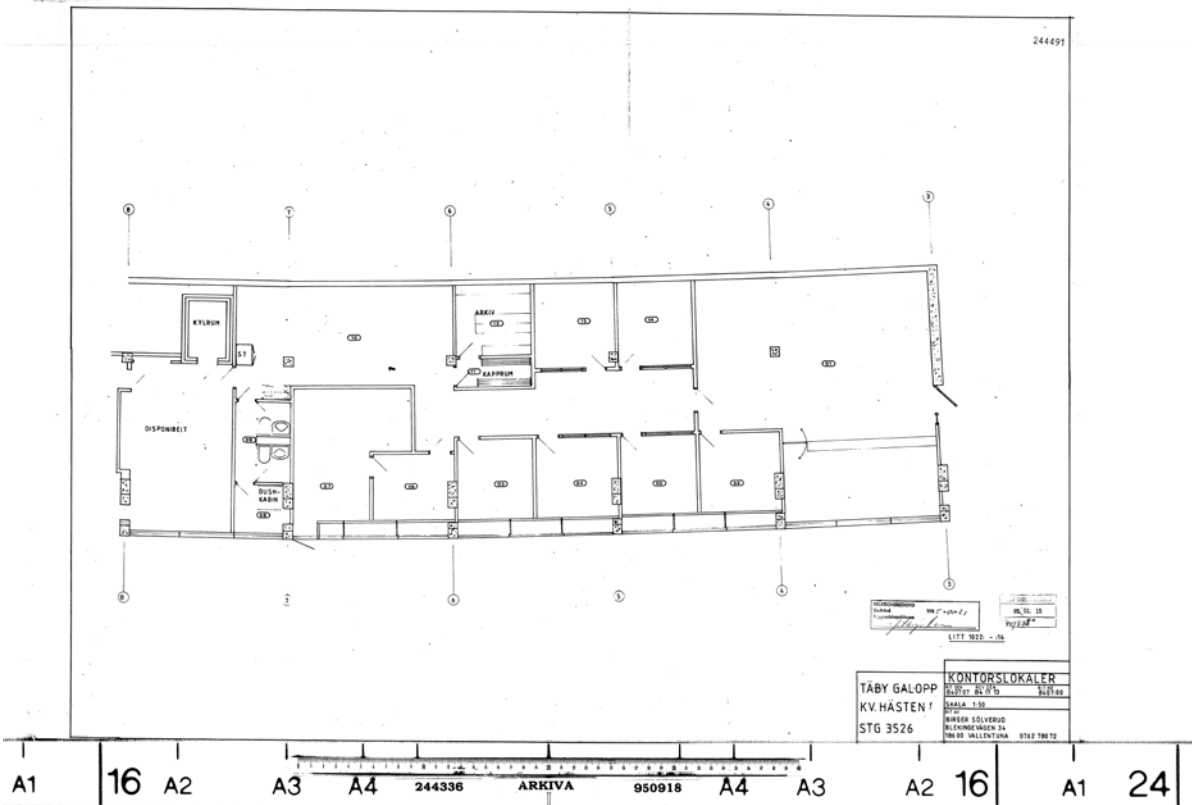
Godkändes den 7/4 1962. S.320
 Enligt byggnadsnämndens beslut
Anne Moring
 Bbr. stadsarkitekt

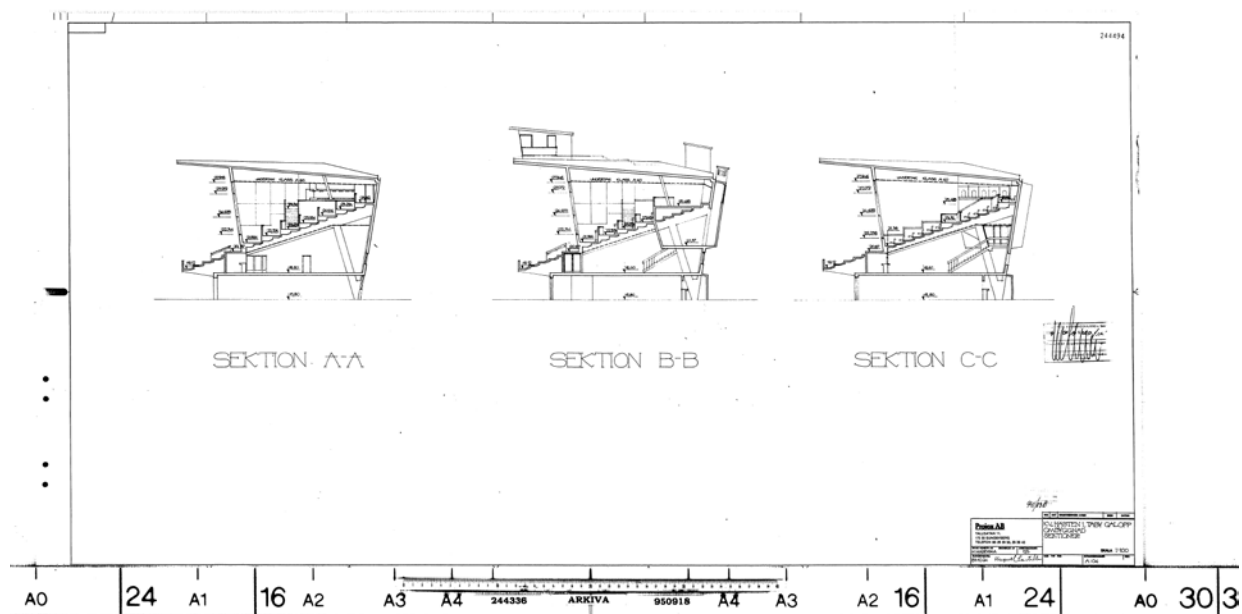
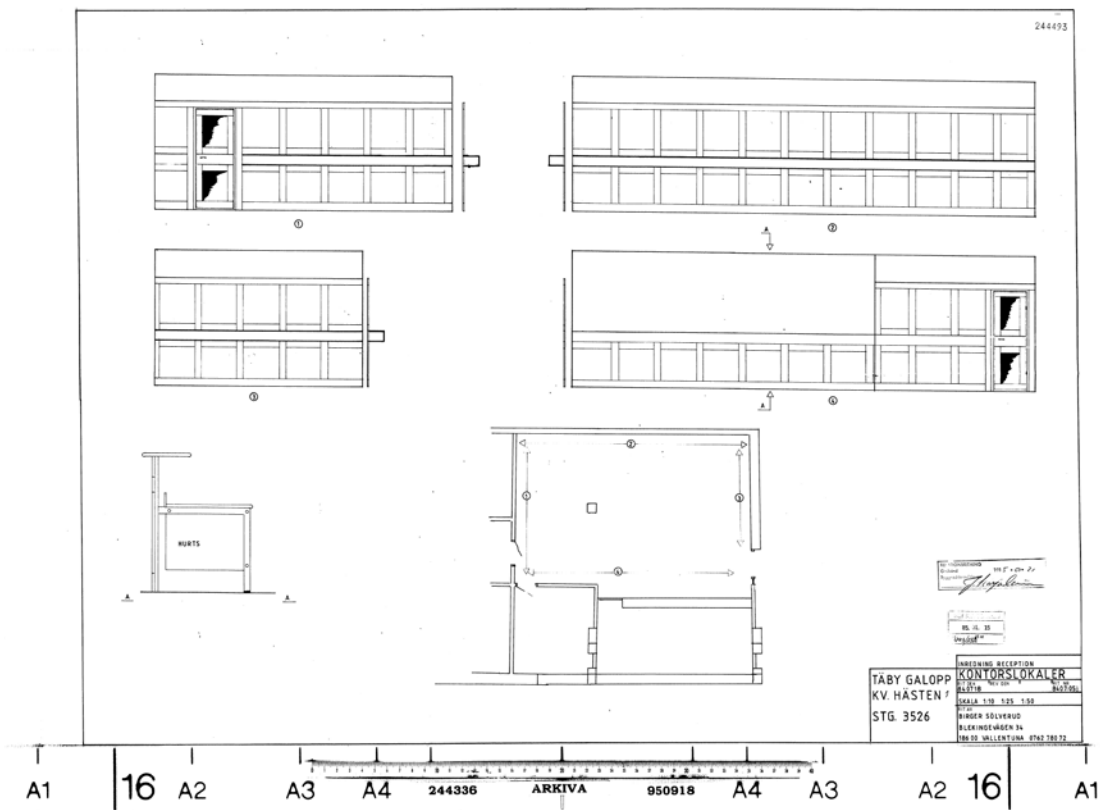
120/823

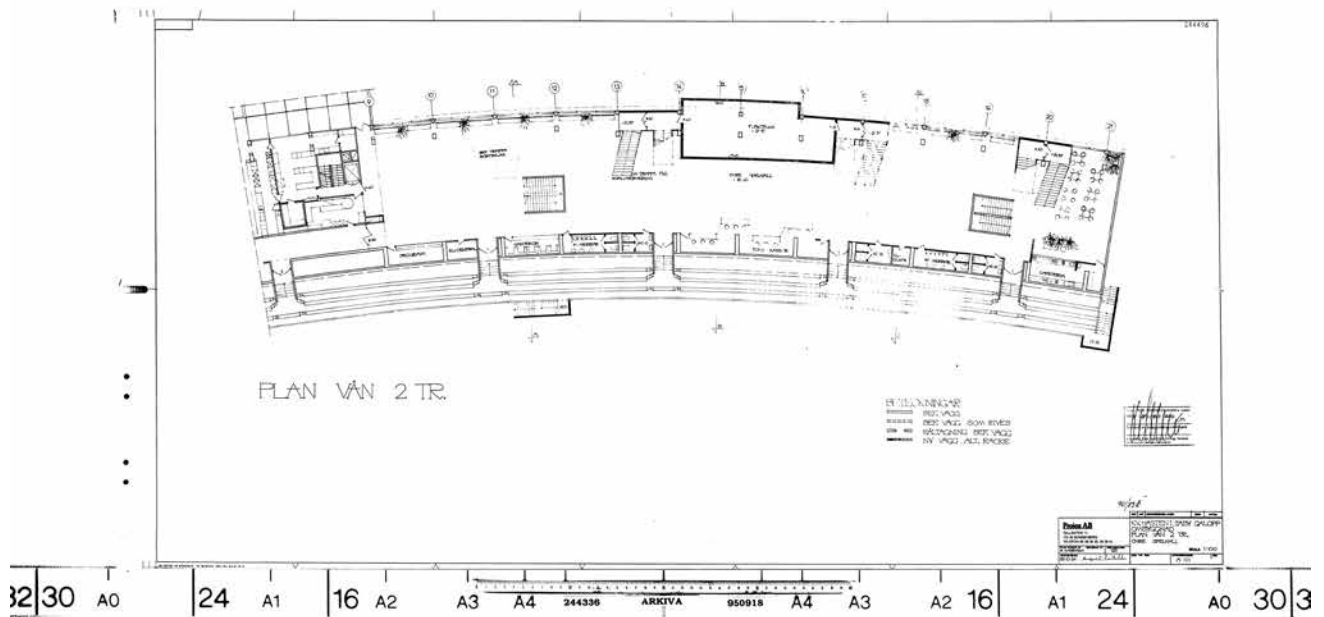
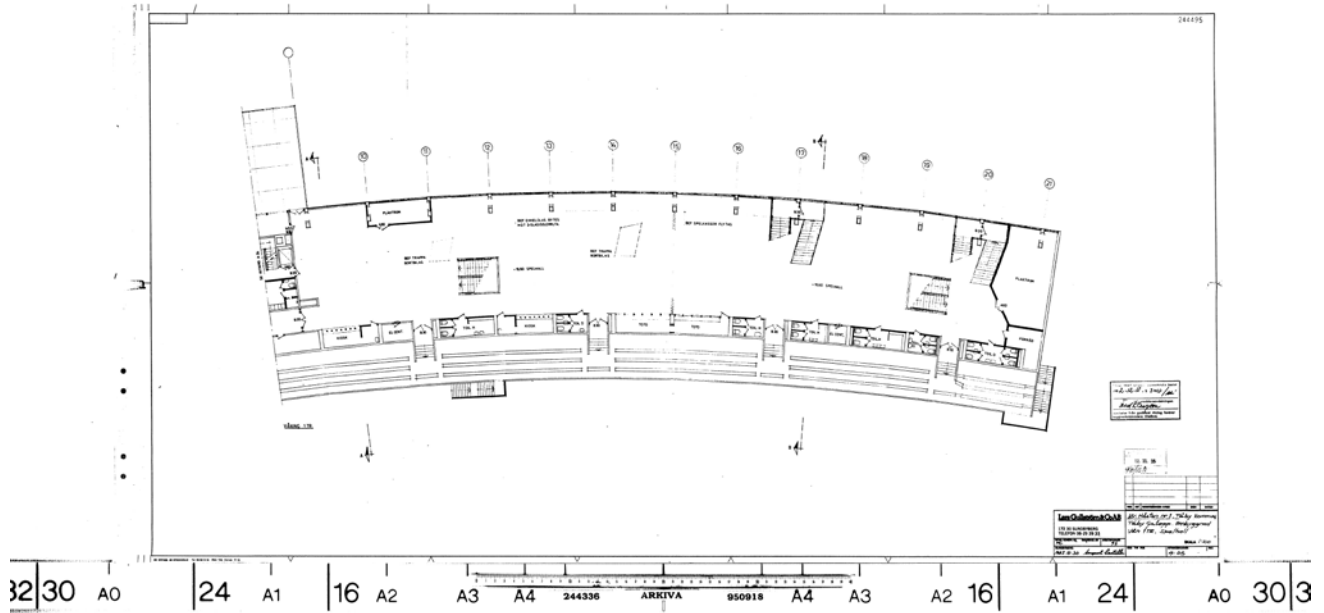
TÄBYGALOPP AB		UPPSADLINGSBOXAR	
RIT DEN	REV DEN	RIT NR	A8202:01
B20222			
SKALA: 1:100			
RIT AV			
BIRGER SÖLVERHÖ			
KOMETVÄGEN 9 08 7587503 75602 30			
18333 TÄBY			

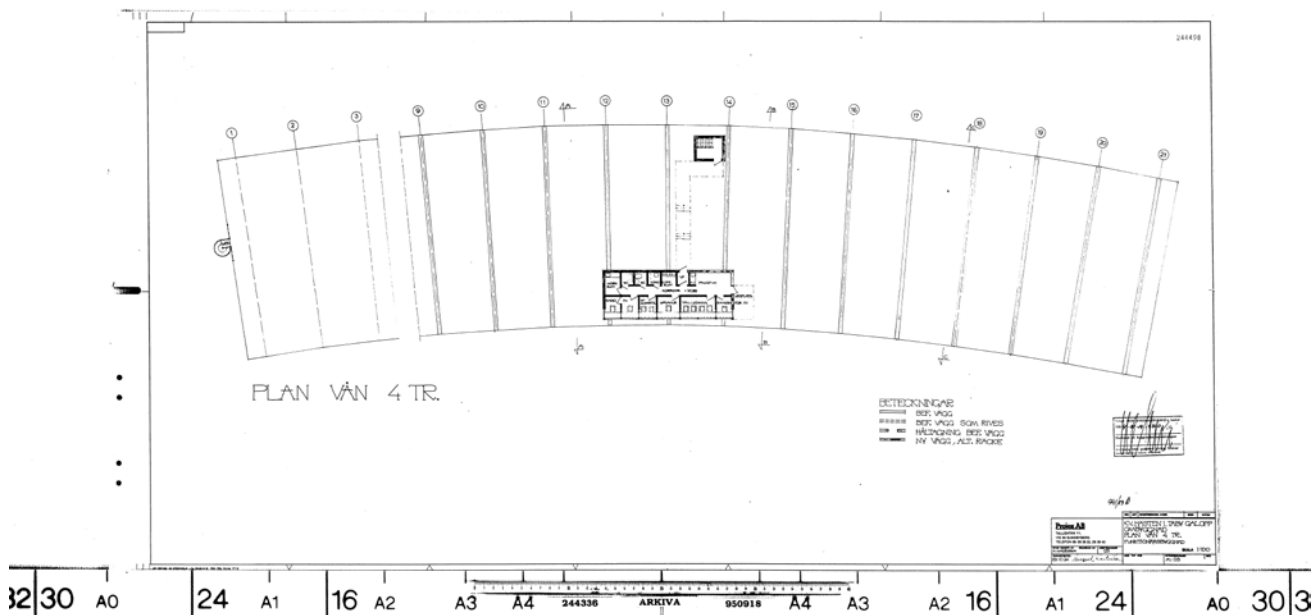
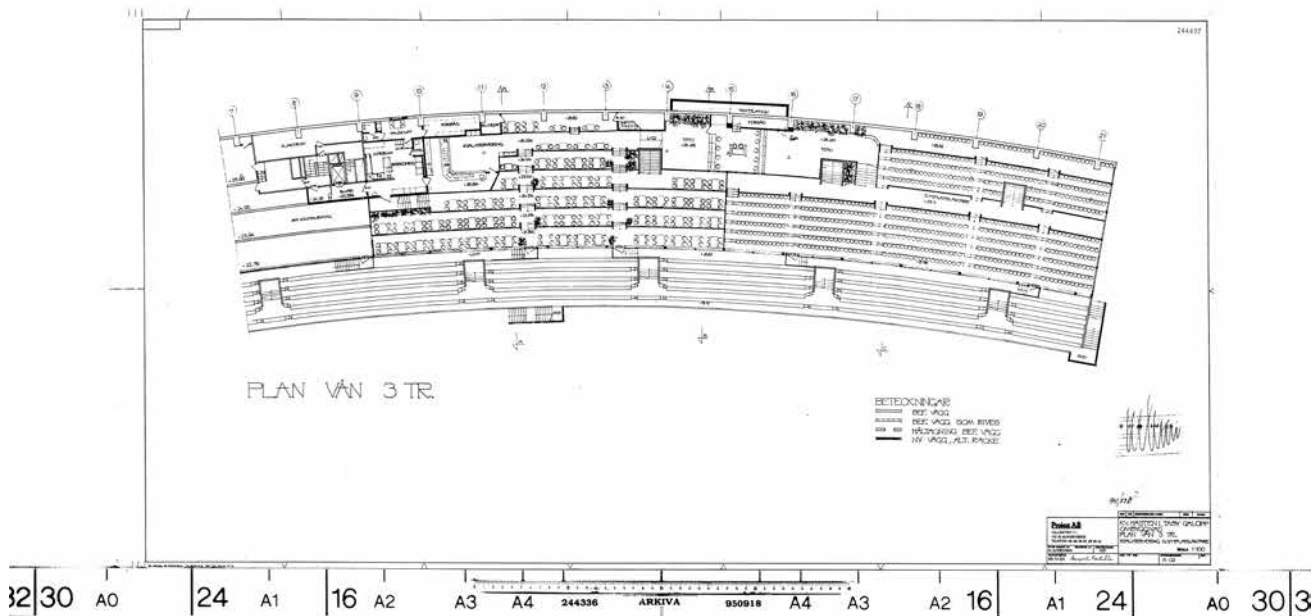


3 A4 244336 ARKIVA 950918 A4 A3









244502



TÄBY BYGGNADSNÄMND
BYGGNADSPERSONEN
 Tillhyter byggANS-veien
 ritningshandlingar
 under förundersökning
 kraven i SIN 80, jmf. 116.

[Signature]
 Taby den 12. 20

TÄBY BYGGNADSNÄMND
 S.S. 12. 20
 0 94/858 R R

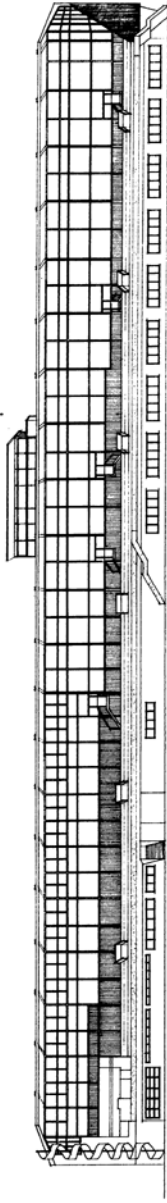
REG. ANT.	REGISTRERINGEN AVSER	SIGN.	DATUM
TÄBY GALOPP Box 20, 183 21 Täby 1 Telefon 081 750 02 30		KV HÄSTEN 1 G. FASAD	
BYGÅP KONSTRUERAD BS	GRANSAD B	ARBETSNUMMER <i>[Signature]</i>	SKALA 1:100
TÄBY 851219	BINGE SÖLVERUD 0762 880 72	UTRINGSNUMMER A2	REG.



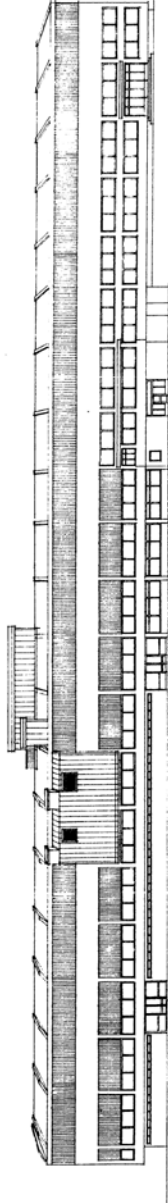
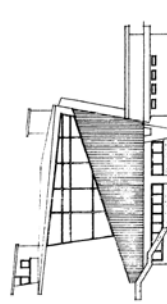
A3 A4 244336 ARKIVA 950918 A4 A3

244503

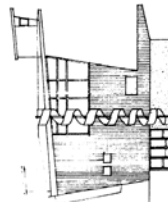
FASAD MOT VÄSTER



FASAD MOT SÖDER



FASAD MOT ÖSTER



FASAD MOT NORR

Handwritten signature and date: 14/10/18

Projekt A1 MALAYSIAS 12, 13, 14, 15, 16, 17, 18, 19, 20, 21, 22, 23, 24 KUALA LUMPUR, MALAYSIA	IC/FASTEN I TÄNK GALOFT OMGÄNGNING FASADER 9/13/18	950918 950918	244336 244336	ARKIVA ARKIVA	950918 950918	A1 A1	24 24	A1 A1	16 16	A2 A2	16 16	A3 A3	A4 A4	A3 A3	24 24	A1 A1
--	--	-------------------------	-------------------------	-------------------------	-------------------------	-----------------	-----------------	-----------------	-----------------	-----------------	-----------------	-----------------	-----------------	-----------------	-----------------	-----------------



327059

BYGGNAD
BYGGSÄLLSKAP
BYGGSÄLLSKAP
BYGGSÄLLSKAP

BYGGNAD
BYGGSÄLLSKAP
BYGGSÄLLSKAP
BYGGSÄLLSKAP

BYGG
BYGG
BYGG
BYGG

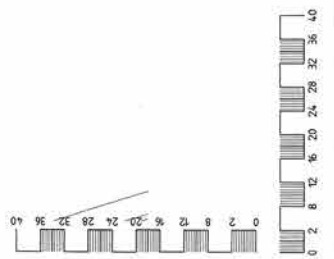
ATG

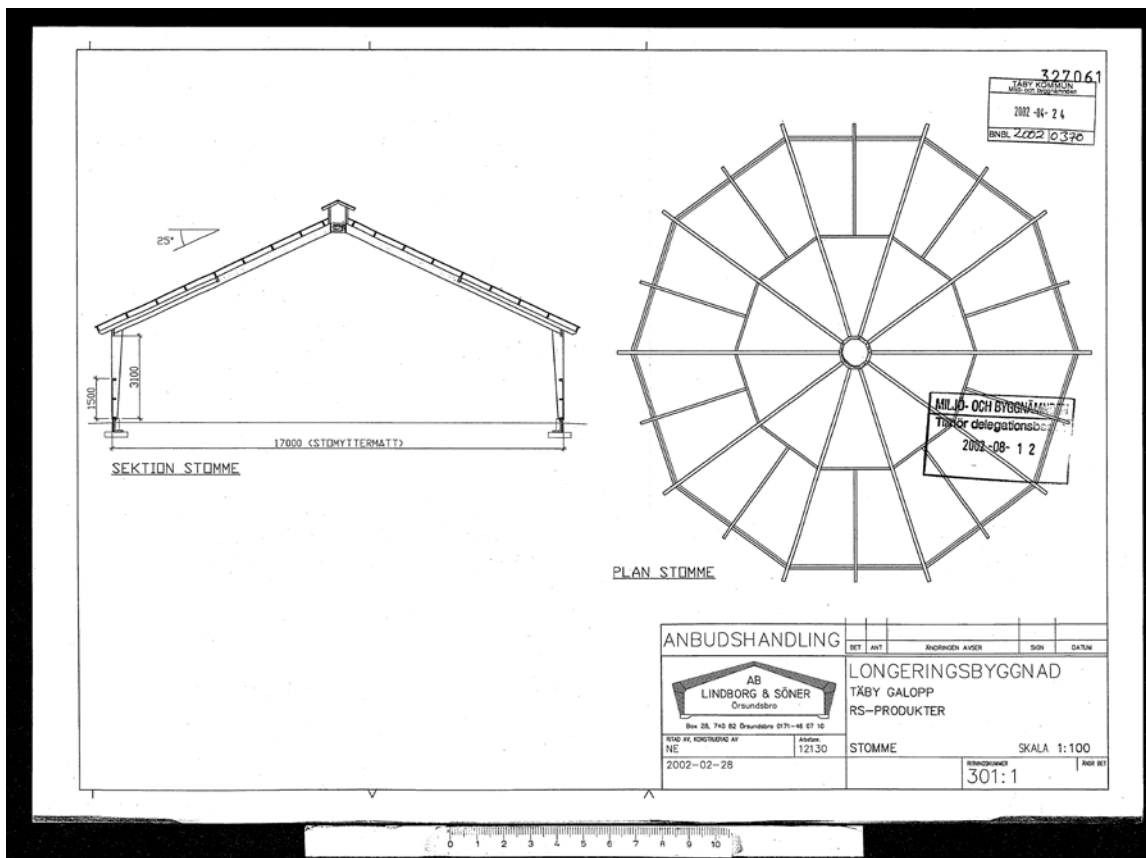
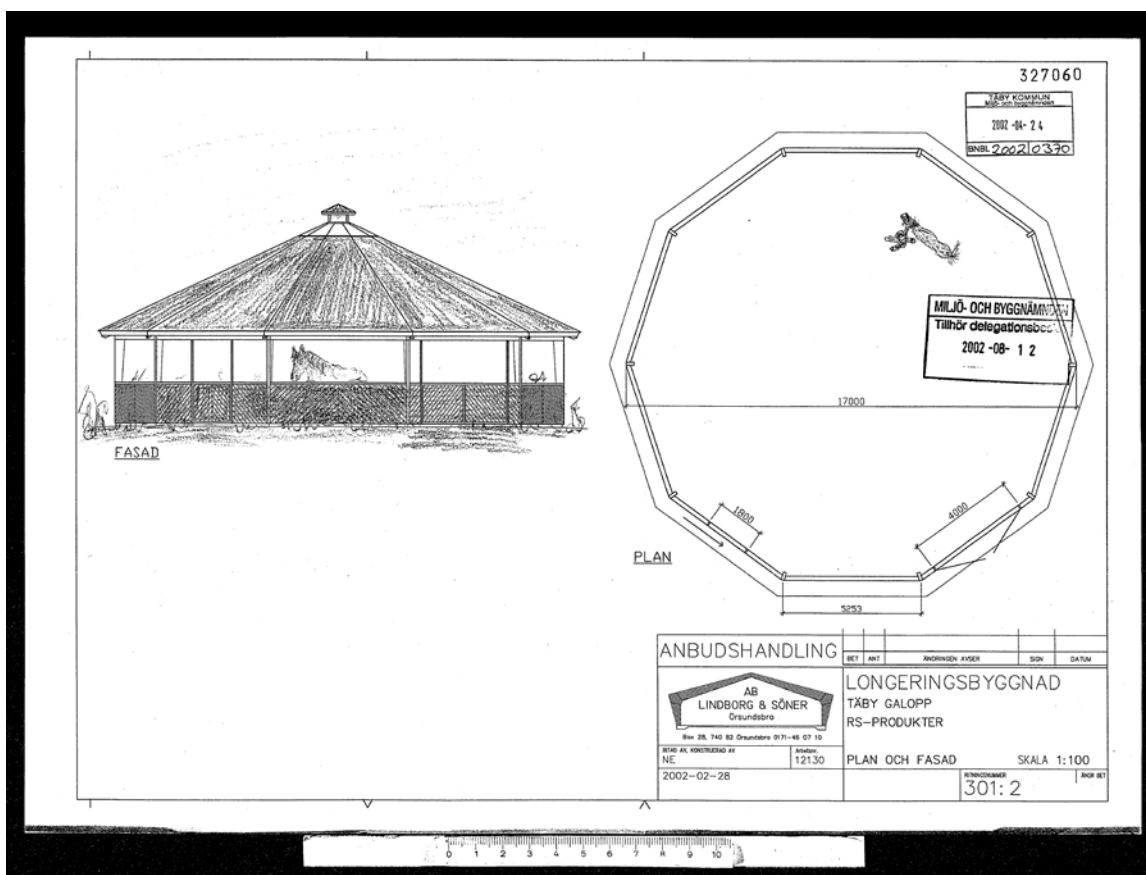
Kv Hästen 1, TÄBY
ATGs Hästklänik
Nybyggnad löngersingshall
SITUALITETSPLAN
SKALA 1:500
S:01

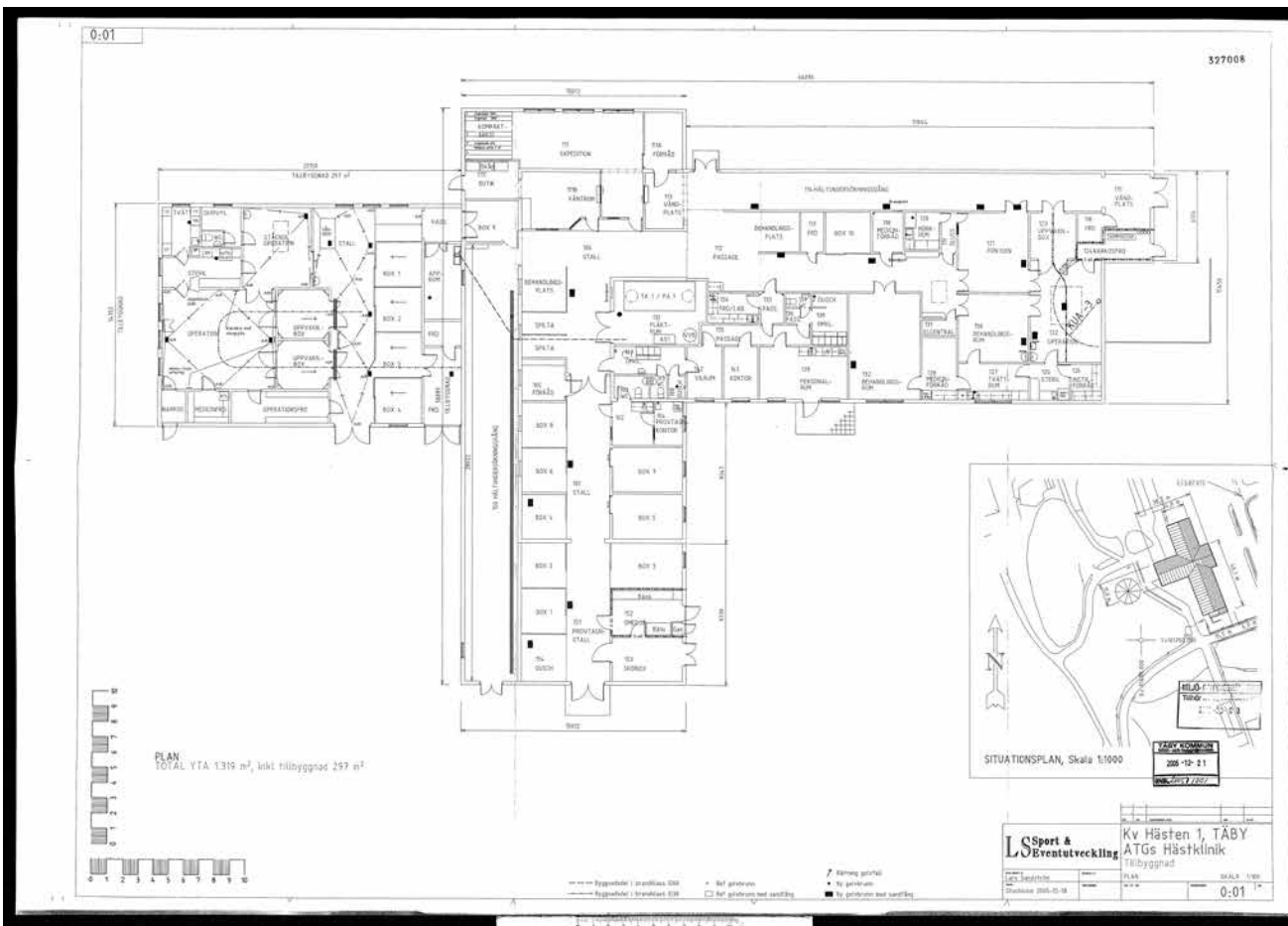
Elservis

Ny löngersingshall

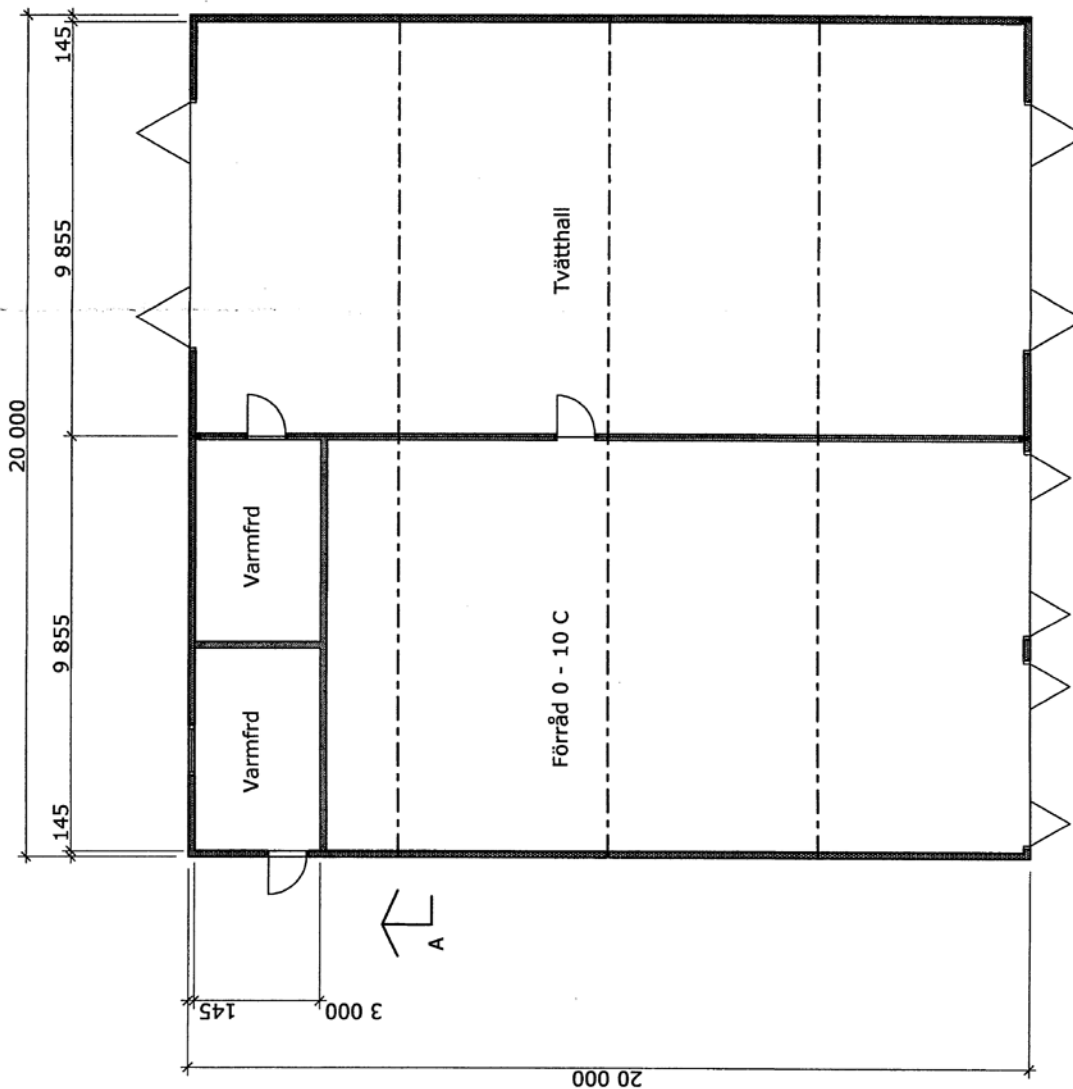
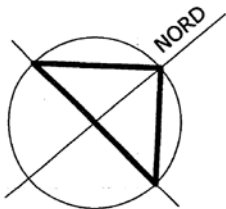
S:01







327027



Plats för rullstol- och ryggstöd
 i Täby kommun Beslut
 2006-06-13, § 131

2005-04-11
 020110317

Täby Galopp
 Kv. Hästen 1, Täby Kommun
 Nybyggnad av Förråds- och Tvättthall
 Plan skala 1:100

Västerås 20060210
 Prolectplus ab
 Class Källstog 0707 553 474
 BN 1



327028

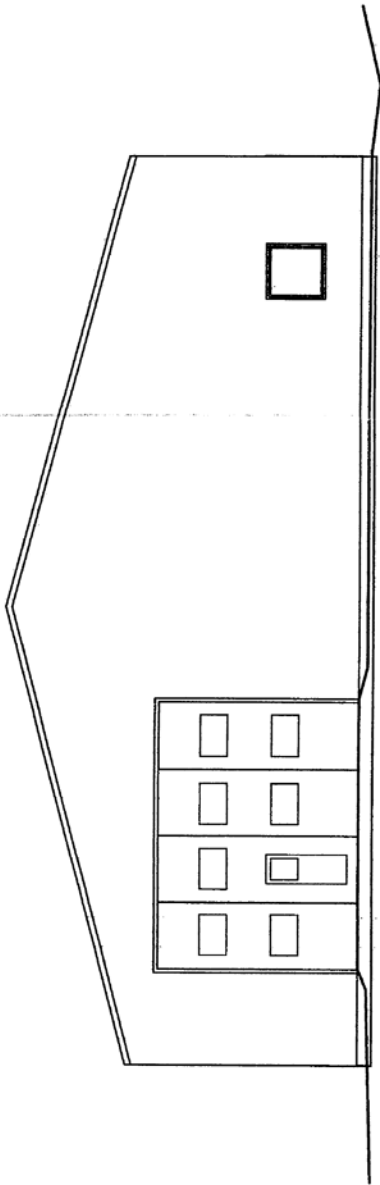
Plan och miljö- och byggnäringsenheten
Täby kommun beslut
2006-06-13, § 131

2005-04-11
2006/0317

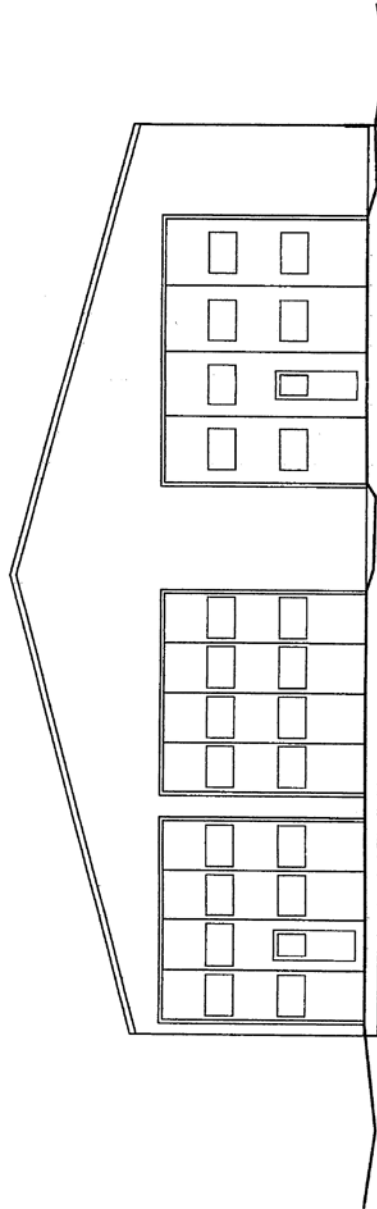
Täby Galopp
Kv. Hästen 1, Danderyd Kommun
Nybyggnad av Förråds- och Tvätthall
Gavelfasader skala 1:100

Västerås 20060210
Protectplus ab
Claes Käleskog 0707 553 474

BN 3



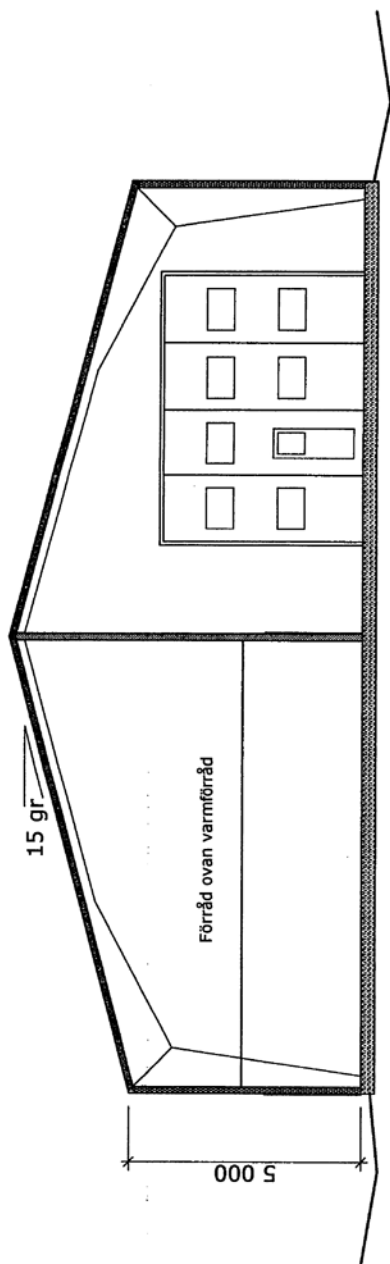
Fasad mot Sydväst



Fasad mot Nordöst



327029



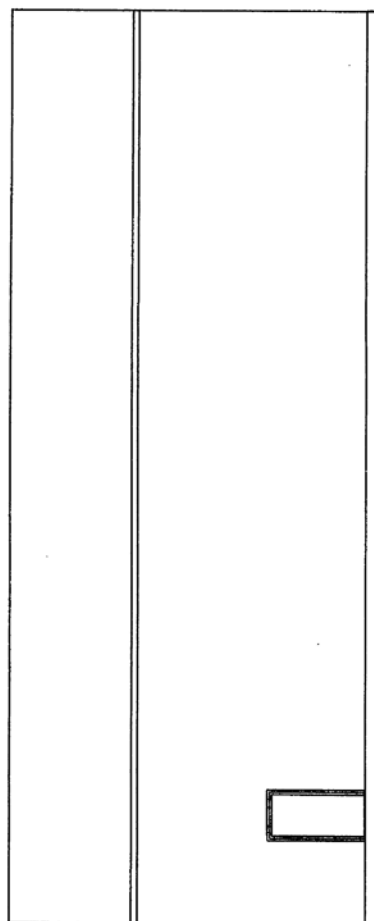
Sektion

Tillhör miljö- och byggnämndens i
 Täby kommun beslut
 2006-06-13 131

2005-04-11
 20060317

Täby Galopp
 Kv. Hästen 1, Täby Kommun
 Nybyggnad av Förräds- och Tvätthall
 Sektion och Långfasader 1:100

Västerås 20060210
 Protectplus ab
 Claes Käleskog 0707 553 474
 BN 2



Dörr gäller fasad mot Sydost

Fasader mot Nordväst och Sydost

