



Eggeby gård

Rapport 2016:14

Arkeologisk utredning etapp 2, fastighet Akalla 4:1.

Stockholms stad

Spånga socken

Uppland

Johan Runer

Creative Commons erkännande Publik Licens 4.0, undantaget lantmäteriets kartmaterial.

Stockholms läns museum

Allmänt kartmaterial: Lantmäteriverket. Medgivande 97.0133

Foto: Johan Runer om inget annat anges.

Produktion: Stockholms läns museum

Nacka 2016

EGGEBY GÅRD

Arkeologisk utredning etapp 2, fastigheten Akalla 4:1

Johan Runer

Administrativa uppgifter

Länsstyrelsens beslut, dnr:	43112-14496-2016 (2016-08-23)
Stockholms läns museums dnr/projektnr:	2016:075/5016032
Landskap:	Uppland
Kommun:	Stockholms stad
Socken:	Spånga
Fastighet:	Akalla 4:1
Koordinatsystem:	SWEREF 99 TM
Typ av undersökning:	Arkeologisk utredning etapp 2
Uppdragsgivare:	Länsstyrelsen i Stockholm
Företagare	Stockholms stad (Fastighetskontoret)
Länsmuseets projektledare	Johan Runer
Övrig personal	Lars Andersson
Undersökningsperiod:	1-2 november 2016
Arkivmaterial:	Stockholms läns museums arkiv
Fynd:	-

INNEHÅLL

Administrativa uppgifter	4
Sammanfattning	6
Bakgrund och syfte	6
Topografi och fornlämningsmiljö	7
Metod och genomförande	8
Resultat	10
Referenser	12

Bilagor

Bilaga 1. Schaktbeskrivningar

Bilaga 2. Anläggningsbeskrivningar

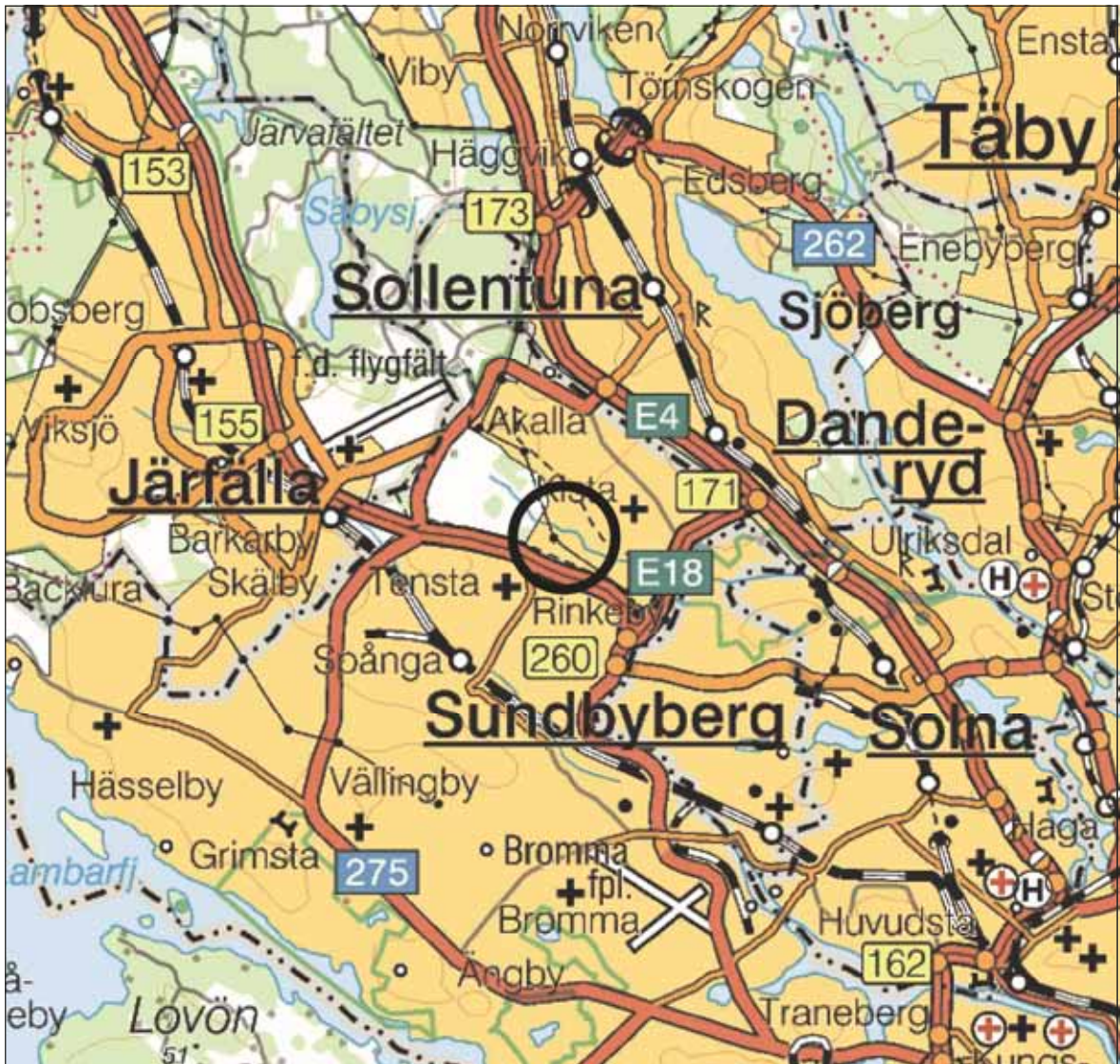


Fig 1. Översiktskarta. Läget för utredningsområdet markerat med svart cirkel. Skala 1:100 000

Sammanfattning

På uppdrag av Länsstyrelsen i Stockholm, efter ansökan från Stockholms stads fastighetskontor, har Stockholms läns museum genomfört en arkeologisk utredning etapp 2 inom fastigheten Akalla 4:1, Spånga socken, Stockholms kommun. Syftet med utredningen etapp 2 var att fastställa om det fanns fornlämningar inom utredningsområdet.

Efter genomförd utredning kan konstateras att en ny fornlämning, i form av en boplats, påträffats (se fig 5 och 8) Vidare påträffades även tre stycken övriga kulturhistoriska lämningar i form av två härdrester och ett täckdike (se fig 5 och 6).

Bakgrund och syfte

På uppdrag av Länsstyrelsen i Stockholm efter ansökan från Stockholms stad (Fastighetskontoret) har Stockholms läns museum genomfört en arkeologisk utredning etapp 2 inom fastigheten Akalla 4:1, Spånga socken, Stockholms kommun. På platsen planeras anläggas ett friluftsbad.

Syftet med utredningen etapp 2 var att fastställa om det finns fornlämningar inom utredningsområdet.

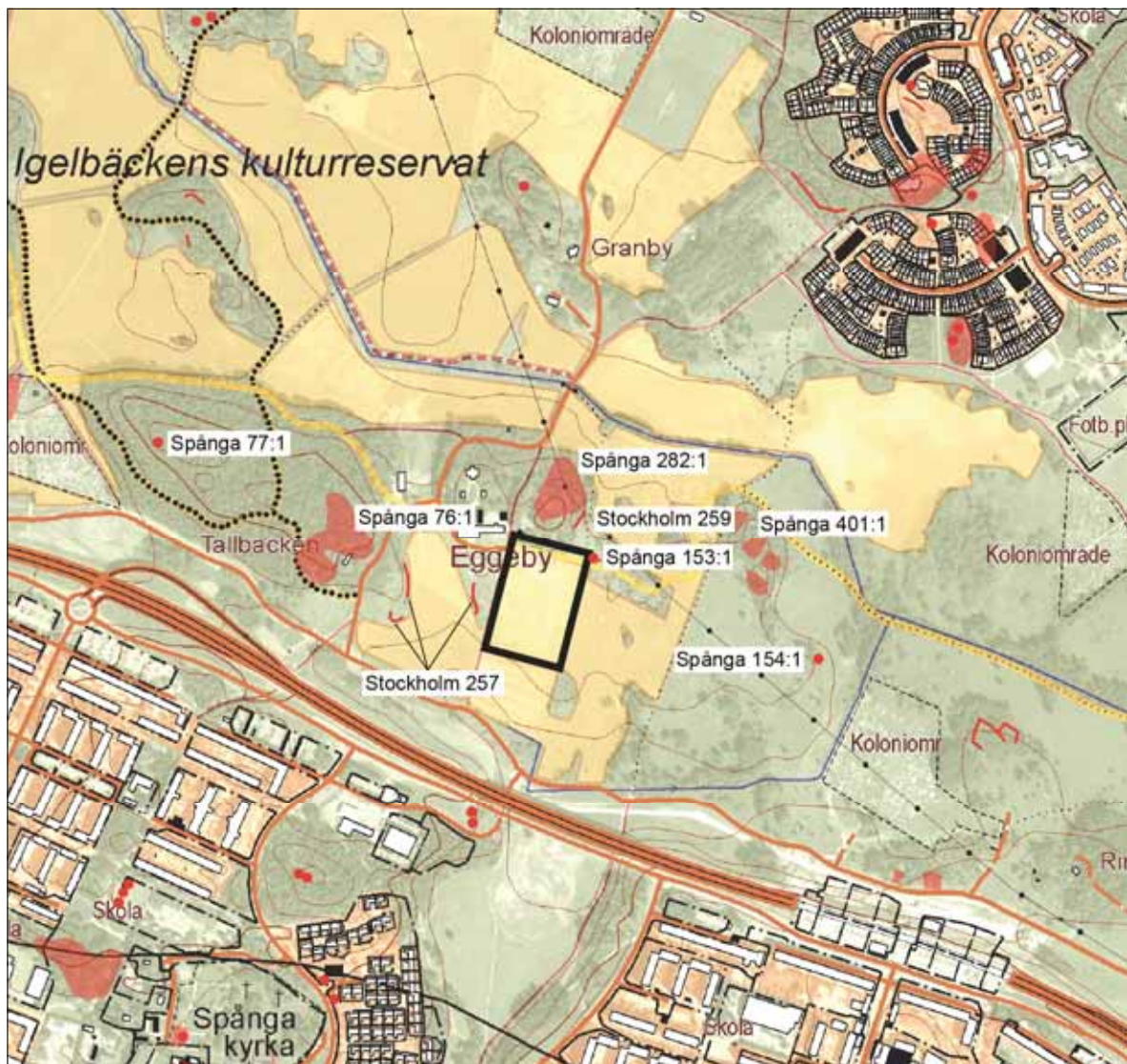


Fig 2. Utredningsområdet markerat med svart linje på fastighetskartan. Fornlämningar markerade i rött. Skala 1:10 000.

Topografi och fornlämningsmiljö

Utredningsområdet (UO) är cirka 17 000 m² stort (fig 2 och 5). I början av 1900-talet var området uppodlat (fig 3) men utgörs idag av gräs/ängsmark. Hela området sluttar svagt mot sydsydväst och övergår mot väst och sydväst i impediment mark. Höjden över havet varierar mellan cirka 20-25 meter.

Inga kända fornlämningar var inför utredningen kända inom UO. På impedimentet direkt väster om OU finns spår av fossil åker i form av terrasskanter (RAÄ Stockholm 257), registrerade som "övrig kulturhistorisk lämning".

Uppå en trädbevuxen impedimentshöjd cirka 40 meter norr om UO finns ett gravfält bestående av ett trettiotal runda stensättningar (RAÄ Spånga 282:1). Direkt öster om gravfältet finns en ca 20 meter lång stensträng, löpande i NNÖ-SSV riktning (RAÄ Stockholm 259).

I nordöst, strax utanför UO, står en runsten som omnämner en bro (RAÄ Spånga 153:1/U 69, fig. 4). Karl Hjalmar Kempff besökte platsen 1871 och 1872. Han skriver i ett brev 1888 att "Stenen låg, då jag var vid honom, på en åkerren." Erik Brate undersökte stenen 1903: »Runstenen har 1903 blivit rest af ägaren till Eggeby, åkaren Larsson, där den låg nedsunken i jorden, öster om gården på en bergbacke

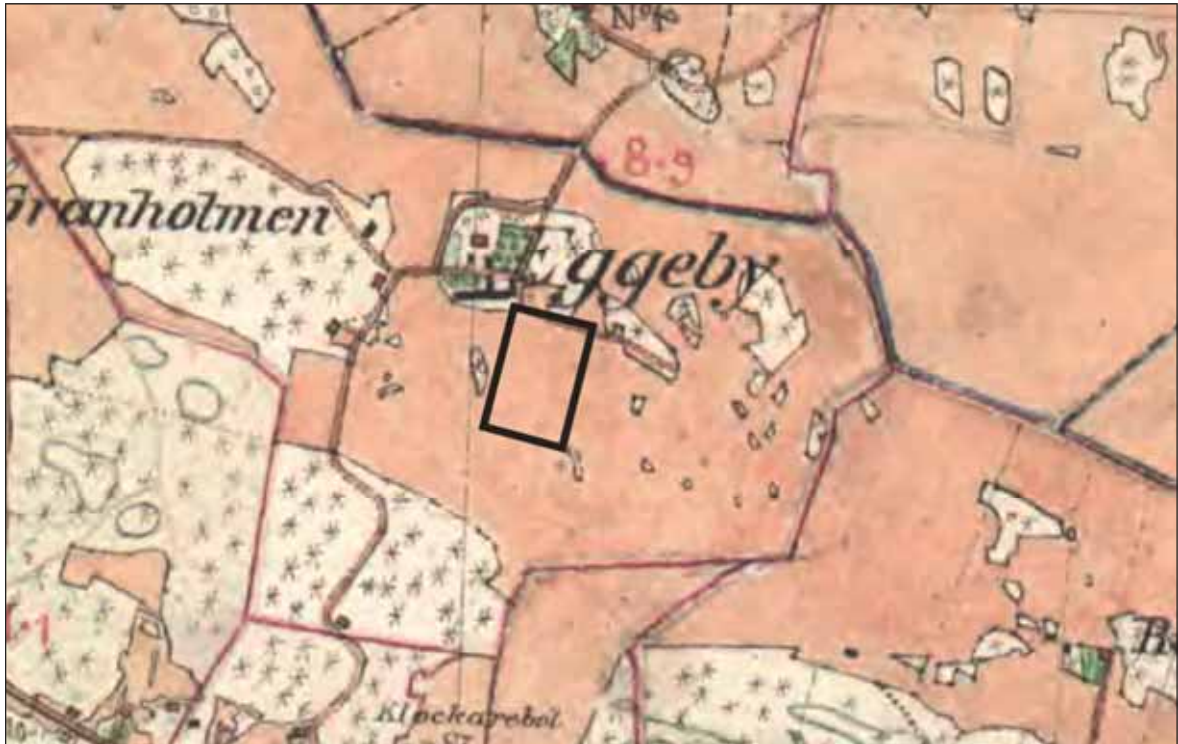


Fig. 3. Utredningsområdet markerat mot rektifierad häradscharta upprättad år 1901-1906. Skala 1:10000.

invid norra kanten af en gärdesväg, som löper i öster och väster. Norr om denna bergbacke ligger en odlad sänka, som lär vara vattensjuk. Det synes sannolikt, att den uti inskriften nämnda bron fört öfver denna sänka och att dåvarande vägen från trakten af kyrkan uppåt Eggeby och Granby, sträckt sig öster om Eggeby gård i stället för nu väster därom, hvarigenom vägen hade rakare sträckning, hvilken kan

antagas öfvergifven på grund af odling.» Man kan misstänka att den äldre väg Brate omtalar, och som runstenen ursprungligen bör ha stått invid, gått i nord-sydlig riktning över undersökningsområdet (uppgifter och citat meddelade av Magnus Källström, Riksantikvarieämbetet).



Fig. 4. Runstenen RAÄ Spånga 153:1/U69, belägen strax utanför UO:s nordöstra hörn. Foto: Anna Östling, Stockholms läns museum.

Metod och genomförande

För att utreda förekomst av eventuella lämningar ej synliga ovan mark grävdes sökschakt med grävmaskin försedd med planerskopa.

I syfte att eftersöka den väg som enligt uppgift kan ha funnits inom UO upptogs ett cirka 100 meter långt och 2-2,5 meter brett schakt i öst-västlig riktning tvärs över undersökningsytan i norr (schakt 1, fig 5). I övrigt koncentrerades sökschaktningen till UO:s norra och mellersta delar, i anslutning till kända lämningar utanför UO. I ett fall utvidgades ett sökschakt för att fastställa status på en påträffad härdbotten (schakt 4). Tre sökschakt grävdes i anslutning till förhöjningen i sydvästra delen av UO (schakt 5-7). Totalt omfattade sökschakt-

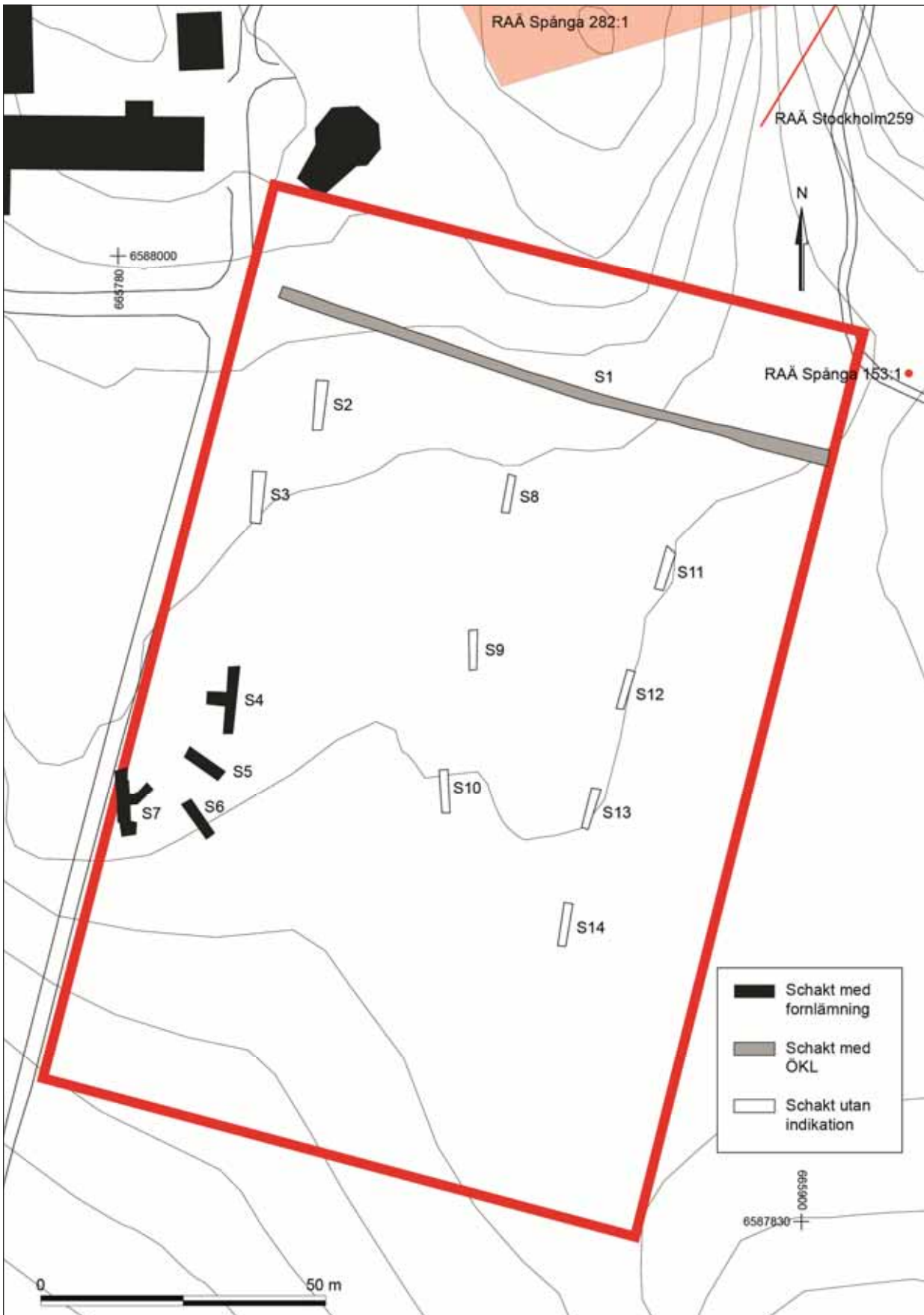


Fig. 5. Schaktplan med UO markerat med röd linje. Skala 1:1000.

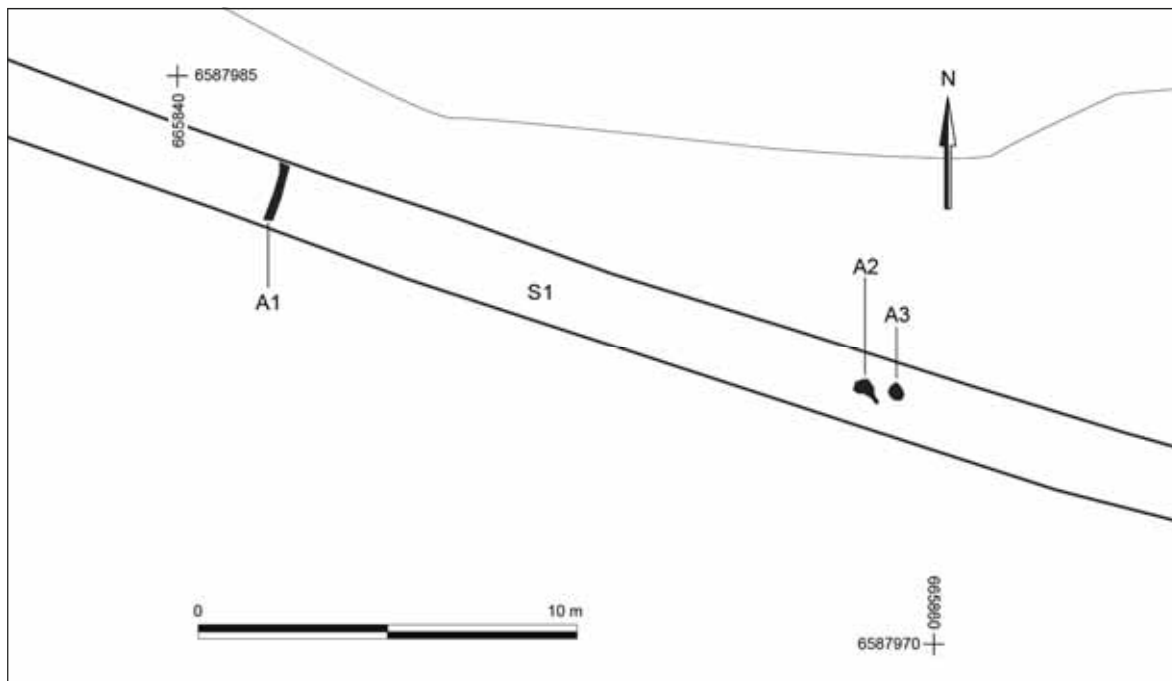


Fig. 6. Del av schakt 1 med påträffade lämningar bedömda som övrig kulturhistorisk lämning. Skala 1:200.

ningen cirka 450 m²,

Samtliga schakt och påträffade lämningar mättes in med RTK korrigerad GPS, och dokumenterades i text. Grävda ytor återställdes efter avslutad utredning.

Resultat

I schakt 1 påträffades ett täckdike, som löpte i NNV-SSÖ riktning (fig 6, A1). Täckdiket har placerats i botten av en markant NNV-SSÖ svacka, som ovan mark är synlig som en 5-10 meter bred och upp till 0,5 meter djup försänkning.

Längre mot öst påträffades även två hårdbottnar med recent fyndmaterial såsom rödgods och tegel (fig 6, A2, A3).



I schaktbotten iakttogs också flera cirkelrunda hål, ca 0,03 meter i diameter, som påminde om borrhål. Dessa torde enklast kunna förklaras genom att de utgör spår av grova tältpinnar som tillkommit under senare tid, då området använts som cirkusplats. En grov tältpinne som styrker detta antagande påträffades också i schaktets östra del. I övrigt påträffades inget av antikvariskt intresse.

I schakt 4 påträffades en hårdbotten, belägen under ploggången (fig 7, A4). Schaktet vidgades här mot väster för att ta fram hela hårdbotten, och för att eftersöka eventuella ytterligare anläggningar eller fynd som kunde bidra med en preliminär datering. Inga ytterligare spår av antikvariskt framkom dock.

I schakt 5-6 framkom under ploggången två stenskodda stolphål, som i avsaknad av fyndmaterial inte närmare kunde dateras (fig 7, A5).

Fig 7. Schakt 7 från NNV. Stolphål markerade med gula pinnar.
Foto: Johan Runer, Stockholms läns museum

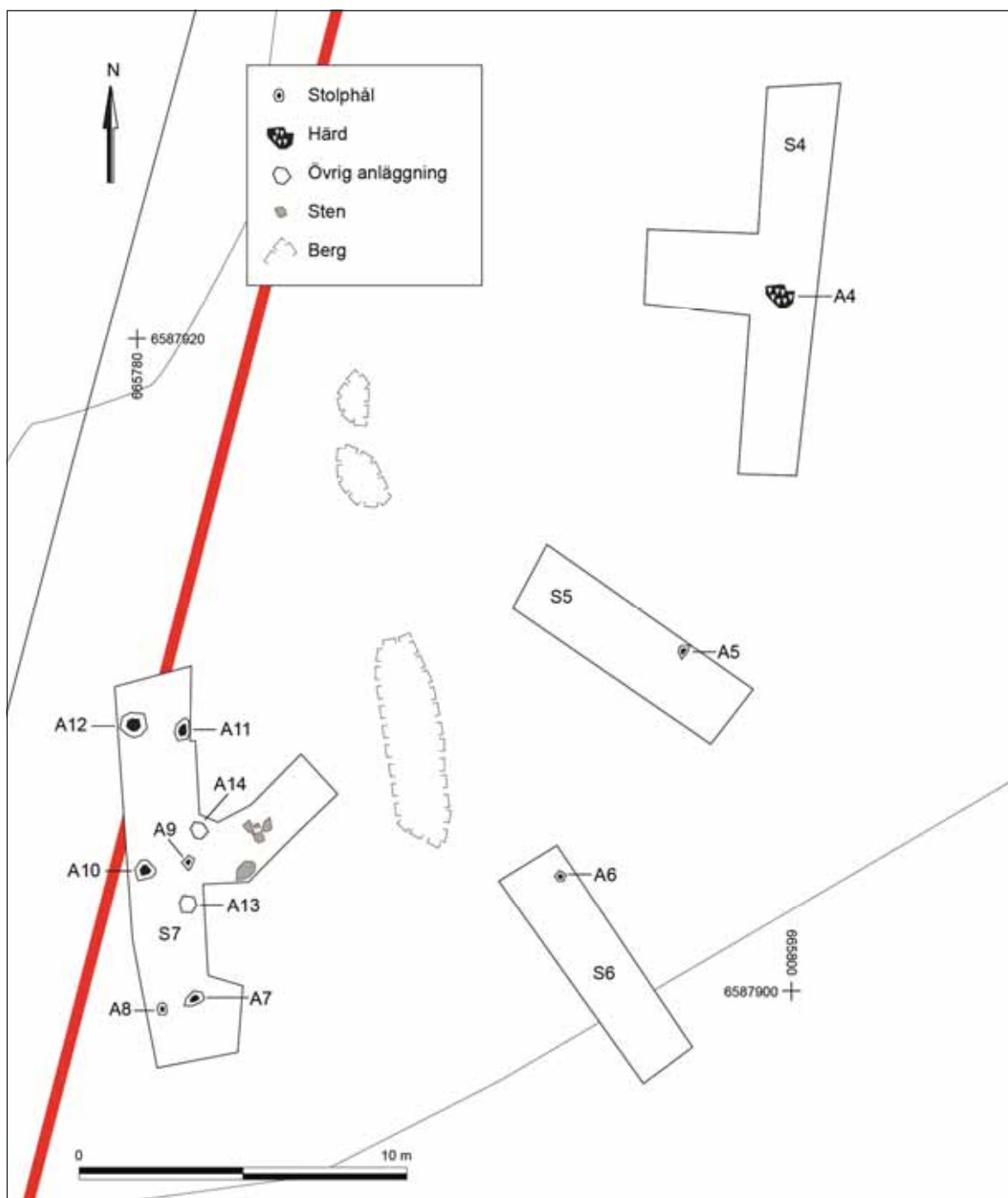


Fig. 8. Del av sydvästra UO med schakt och anläggningar markerade. Skala 1:200.

I schakt 7 påträffades sex stycken stenskodda stolphål under ploggången (fig 7 och 8, A6-A11). Dessa bedöms utgöra lämningarna efter tre bockpar till ett förhistoriskt treskeppigt hus, beläget på en i terrängen plan yta av en förhöjning, parallellt med de uppstickande bergklackarna mot öster. I toppen av fyllningen till det nordvästra stolphålet (A12) iakttogs bränd lera och fragment av förhistorisk keramik. Schakt 7 vidgades mot öster, och här iakttogs vad som kan tolkas som en vägglinje för det treskeppiga huset i form av lagda stenar (fig 8). I schaktet påträffades också två moderna betongfundament (A13-A14).

Lämningarna av det treskeppiga huset i schakt 7 bedöms, tillsammans med lämningarna i schakt 4-6, utgöra delar av en fornlämning i form av en sammanhållen boplats (tillfällig arbetsidentitet SLM 1, fig

8/bilaga 3). Lämningens faktiska utbredning har inte fastställts i samband med utredningen. Möjligen kan ett samband finnas med de sedan tidigare kända terrasskanterna strax väster om, och utanför, UO (RAÄ Stockholm 257, fig. 2).

Övriga schakt (8-14) innehöll inget av antikvariskt intresse.

Referenser

Muntliga uppgifter

Magnus Källström, Riksantikvarieämbetet. E-post 2016-05-11

Bilagor

1. Schaktbeskrivningar
2. Anläggningsbeskrivningar

Bilaga 1. Schaktbeskrivningar

Schakt	Storlek/läge	Beskrivning	Anläggningar
1	100 X 2 - 2,5 m ÖSÖ-VNV	<p>Lagerföljd: Grästorv ca 0,05-0,1 m tj. Därunder ploggång av brun lerinblandad mylla ca 0,15-0,2 m. Därunder varvig lera. Övergången mellan ploggång och varvig lera ej distinkt.</p> <p>Schaktdj var ca 0,3-0,4 m. Schaktet grävdes djupare på en sträcka av ca 10 m (=br på den i ytan synliga svackan). Här var största schaktdj 0,7 m.</p> <p>I schaktets västligaste del (ca 15 m) var ploggången bara ca 0,1 m dj, och den underliggande leran var här uppblandad med morän i form av stenar 0,03-0,5 m st. Här var schaktdj ca 0,2 m. Ploggång saknades helt i schaktets västligaste 5 m. Här kom morän direkt under grästorven.</p>	1, 2, 3
2	9 X 2 m N-S	<p>Lagerföljd: Grästorv 0,05-0,1 m tj. Därunder ploggång av brun lerinblandad mylla ca 0,1 m. Därunder varvig lera. Övergången mellan ploggång och varvig lera ej distinkt.</p> <p>Schaktdj var ca 0,35 m.</p>	-
3	9 X 2 - 2,5 m N-S	<p>Lagerföljd: Grästorv 0,05-0,1 m tj. Därunder ploggång av brun lerinblandad mylla ca 0,1 m. Därunder varvig lera. Övergången mellan ploggång och varvig lera ej distinkt.</p> <p>Schaktdj ca 0,3 m.</p>	-
4	12 X 2 - 2,5 m N-S respektive 3,5 X 2 m (utvidgning) Ö-V	<p>Lagerföljd: Grästorv 0,05-0,1 m tj. Därunder ploggång av brun lerinblandad mylla ca 0,15 m. Därunder varvig lera. Övergången mellan ploggång och varvig lera ej distinkt.</p> <p>En hårbotten (A4) påträffades under ploggången. Schaktet vidgades här mot väster.</p> <p>Schaktdj ca 0,35-0,45 m.</p>	4 (ingår i SLM 1)
5	7,5 X 2 m ÖSÖ-VNV	<p>Schaktet placerat över V sluttningen av förhöjning.</p> <p>Lagerföljd: Grästorv 0,05-0,1 m tj. Därunder ploggång av brun lerinblandad mylla ca 0,15 m. Därunder varvig lera. Övergången mellan ploggång och varvig lera ej distinkt.</p> <p>Ett stenskott stolphål (A5) påträffades under ploggången. Stolphålet framkom i schaktkanten.</p> <p>Schaktdj 0,35-0,45 m.</p>	5 (ingår i SLM 1)

6	7,5 X 2 m SÖ-NV	Schaktet placerat över SV slutningen av förhöjning. Lagerföljd: Grästorv ca 0,05-0,1 m tj. Därunder ploggång av brun lerinblandad mylla ca 0,1-0,15 m. Därunder varvig lera. Övergången mellan ploggång och varvig lera ej distinkt. Ett stenskott stolphål (A6) påträffades under ploggången. Direkt Ö om stolphålet framkom på samma djup en större sten (0,23 m diam), som möjligen indikerar ännu ett stolphål (ej bekräftat). Schaktdj 0,25-0,35 m.	6 (ingår i SLM 1)
7	11,5 X 2-3 m S-N Respektive 5 X 1,5 m (utvidgning) SV-NÖ	Schaktet placerat på en plan topp av en förhöjning. Lagerföljd: I schaktets nordligaste del (ca 4 m) grästorv ca 0,05-0,1 m tj, därunder ett hårt grått lerlager med sand- och grusinblandning, med förekomst av tegel och en skärva av BII y iakttagen. Lagret ca 0,1-0,2 m tj. Lagret kan tolkas som äldre ploggång eller påförda massor. Därunder moblandad lera, ca 0,05 m, därunder varvig lera. I schaktets södra del grästorv ca 0,05-0,1 m tj, därunder ploggång av brun lerinblandad mylla ca 0,1 m, därunder samma hårda gråa lerlager med sand- och grusinblandning som i norra delen. Lagret ca 0,1-0,2 m tj. Lagret kan tolkas som äldre ploggång eller påförda massor? Därunder moblandad lera, ca 0,05 m, därunder varvig lera. I schaktet påträffades i övergången till den varviga leran sex stenskodda stolphål (A7-A12). Dessa kunde tolkas som utgörande tre bockpar i ett stolphus (ett förhistoriskt treskeppigt hus). Avståndet mellan centrum på stolphålen i bockbaren var ca 1,4 meter, och avståndet mellan bockparen var ca 4,3 meter. Schaktet vidgades mot öster. Här vidtog ca 1,5-2 m in en större sten (ca 0,65 X 0,5 m) och en handfull stenar som föreföll lagda i en slarvig N-S rad (0,2-0,3 m st). Ö därom vidtog morän (lagerföljden här: grästorv ca 0,05-0,1 m, därunder morän i form av grus, sand, beige silt och stenar). Stenarna i kanten mellan moränen och leran kan antas utgöra spår av stolphusets vägglinje. I schaktet påträffades även två nedgrävda fyrkantiga betongfundament, ca 0,5 m diam (A13-14). Fundamenten var nedgrävda till ett djup av ca 0,6 m. Möjligen har de fungerat som fundament för en parkbänk? Schaktdj 0,25-0,45 meter.	7-14 (7-12 ingår i SLM1)
8-14	7-8 X 1,3-2 m N-S	För samtliga dessa schakt: Grästorv 0,05-0,1 m. Därunder ploggång 0,15-0,2 m, därunder lera med inslag av mo, som övergår till ren varvig lera i schaktbotten.	

Bilaga 2. Anläggningsbeskrivningar

Anläggning	Läge	Beskrivning	Lämningstyp/ bedömning
1	Schakt 1	Täckdike. Med horisontella nedgrävningskanter och plan botten. Synligt direkt under ploggången, ca 0,3 m under mark. Diket ca 0,4 m br, botten ca 0,7 m under mark. Löper NNÖ-SSV. Beläget i centrum av markant NNÖ-SSV svacka. Diket fyllt med 1-2 skikt naturstenar (0,15-0,3 m st) och lera.	Dike/Ränna. Övrig kulturhistorisk lämning
2	Schakt 1	Härdbotten. Oregelbunden. Ca 0,4 X 0,8 m stor. Fyllning av kol. Framkom i schaktbotten. Mitt i anläggningen var ett cirkelrunt hål (ca 0,035 m diam), som troligen härrör från en grov tältpinne (uppkommet i samband med sentida cirkusverksamhet?). Den N halvan av anläggningen undersöktes. Fyllningen bestod här av en 0,03 m tj sotlins. Fynd av rödgodslänkande modern keramik och tegelfragment (återdeponerades).	Härd. Övrig kulturhistorisk lämning
3	Schakt 1	Härdbotten. Närmast rund. Ca 0,5 m diam. Består av kol. Framkom i schaktbotten. Anläggningen snittades, och S halvan undersöktes. Härdbotten bestod här av en 0,03 m tj lins. I toppen fynd av fajans och tegelfragment. I botten fynd av skärva av buteljglas (samtliga fynd återdeponerades).	Härd. Övrig kulturhistorisk lämning
4	Schakt 4	Härdbotten. Oregelbunden. Ofylld. Tunn och sporadisk, främst bestående av två mindre kolkoncentrationer. Den S ca 0,1 m diam och den N ca 0,05 m diam. Den underliggande leran här också eldpåverkad på en liten yta (0,15-0,05 m) invid den N kolkoncentrationen. I övrigt bestod anläggningen av spridda kolbitar och kolstänk. Kolnivån provgrävdes på en liten yta, och visade sig vara upp till 0,03 m tj. Inga fynd påträffades. Anläggningen kom djupt under ploggångsnivå, nere i den naturliga leran på ca 0,4 m dj. Den bedöms därför som botten av en nedgrävd härd (Grophärd). Med anledning av invidliggande företeelser (A5-A12) bedöms härden som en del av en forn lämning i form av en boplats (SLM 1).	Härd typ Grophärd (ingår i Boplats/ Forn lämning SLM 1)

5	Schakt 5	<p>Stolphål. Runt. Ca 0,3 m diam. Med skoningsstenar. Uppskattningsvis halva stolphålet, med två skoningsstenar, synligt (övriga stolphålet fortsatte in i N schaktväggen). Stenarna uppskattningsvis ca 0,15 resp 0,1 m st. Toppen av stenarna framkom under ploggången, ca 0,2 m under mark.</p> <p>Med anledning av invidliggande företeelser (A4, A6-A12) bedöms stolphålet som en del av en fornlämning i form av en boplats (SLM 1).</p> <p>Ej undersökt. Stolphålet täcktes med markduk innan schaktet återfylldes.</p>	Stolphål (ingår i Boplats/Fornlämning SLM 1)
6	Schakt 6	<p>Stolphål. Runt. Ca 0,2 m diam. Med skoningsstenar. Toppen på tre skoningsstenar synliga. En troligen ca 0,1 m diam. Toppen på stenarna framkom under ploggången, ca 0,2 m under markytan.</p> <p>Med anledning av invidliggande företeelser (A4-A5, A7-A12) bedöms stolphålet som en del av en fornlämning i form av en boplats (SLM 1).</p> <p>Ej undersökt. Stolphålet täcktes med markduk innan schaktet återfylldes.</p> <p>Direkt NÖ om stolphålet fanns, på samma nivå, en större sten (0,2-0,23 m diam), som kan indikera ytterligare ett stolphål.</p>	Stolphål (ingår i Boplats/Fornlämning SLM 1)
7	Schakt 7	<p>Stolphål. Runt. Minst 0,5 m diam. Med skoningsstenar. Toppen på två skoningsstenar synliga (0,37X0,18 respektive 0,1 m diam). Toppen av stenarna framkom ca 0,35 m under markytan.</p> <p>Ej undersökt. Stolphålet utgör del av ett bockpar i ett förhistoriskt stolphus, och ingår därmed som en del i en fornlämning i form av en boplats (SLM 1).</p> <p>Stolphålet täcktes med markduk innan schaktet återfylldes.</p>	Stolphål (ingår i Boplats/Fornlämning SLM 1)
8	Schakt 7	<p>Stolphål. Runt. Minst 0,4 m diam. Med skoningsstenar. Toppen av tre skoningsstenar synliga (ca 0,05 respektive 0,13 respektive 0,2 m diam). Stenarna skärviga. Toppen av stenarna framkom ca 0,2 m under markytan.</p> <p>Ej undersökt. Stolphålet utgör del av ett bockpar i ett förhistoriskt stolphus, och ingår därmed som en del i en fornlämning i form av en boplats (SLM 1).</p> <p>Stolphålet täcktes med markduk innan schaktet återfylldes.</p>	Stolphål (ingår i Boplats/Fornlämning SLM 1)

9	Schakt 7	<p>Stolphål. Runt. Minst 0,4 m diam. Med skoningsstenar. Toppen på sju skoningsstenar synliga (sex av stenarna skärvigade och minst ca 0,1 m diam, den sjunde ej skärvigad och ca 0,17-0,18 m diam). Toppen på stenarna framkom ca 0,2 m under markytan.</p> <p>Ej undersökt. Stolphålet utgör del av ett bockpar i ett förhistoriskt stolphus, och ingår därmed som en del i en fornlämning i form av en boplats (SLM 1).</p> <p>Stolphålet täcktes med markduk innan schaktet återfylldes</p>	Stolphål (ingår i Boplats/Fornlämning SLM 1)
10	Schakt 7	<p>Stolphål. Runt. Ca 0,55 m diam. Med skoningsstenar. Toppen på fyra skoningsstenar synliga (ca 0,17 respektive 0,2 respektive 0,17 respektive 0,28 X 0,19 m st). Toppen på stenarna framkom ca 0,35 m under markytan.</p> <p>Ej undersökt. Stolphålet utgör del av ett bockpar i ett förhistoriskt stolphus, och ingår därmed som en del i en fornlämning i form av en boplats (SLM 1).</p> <p>Stolphålet täcktes med markduk innan schaktet återfylldes.</p>	Stolphål (ingår i Boplats/Fornlämning SLM 1)
11	Schakt 7	<p>Stolphål. Runt. Minst 0,5 m diam. Med skoningsstenar. En del av stolphålet utanför schaktet med fortsättning mot östra schaktväggen. Toppen av två skoningsstenar framkom ca 0,2 m under markytan. Den södra stenen har troligen vält ut åt söder (ca 0,32 X 0,2 m st). Den norra stenen sticker in i schaktväggen (ca 0,33 X 0,28 m st).</p> <p>Ej undersökt. Stolphålet utgör del av ett bockpar i ett förhistoriskt stolphus, och ingår därmed som en del i en fornlämning i form av en boplats (SLM 1).</p> <p>Stolphålet täcktes med markduk innan schaktet återfylldes.</p>	Stolphål (ingår i Boplats/Fornlämning SLM 1)
12	Schakt 7	<p>Stolphål. Runt. minst 0,5 m diam. Med skoningsstenar. Toppen på tre skoningsstenar synliga (ca 0,2 X 0,09 respektive 0,12 X 0,06 respektive 0,32 X 0,17 m st). Toppen på stenarna framkom ca 0,2 m under markytan. I ytan av stolphålets fyllning syns kol och enstaka krossad förhistorisk keramik.</p> <p>Ej undersökt. Stolphålet utgör del av ett bockpar i ett förhistoriskt stolphus, och ingår därmed som en del i en fornlämning i form av en boplats (SLM 1).</p> <p>Stolphålet täcktes med markduk innan schaktet återfylldes.</p>	Stolphål (ingår i Boplats/Fornlämning SLM 1)

13	Schakt 7	Betongfundament. Fyrkantigt. Ca 0,5 m diam. Nedgrävt till ca 0,6 m dj. Nedgrävningen ca 0,7 m diam. Möjligen har A13, tillsammans med A14, fungerat som fundament för en parkbänk?	-
14	Schakt 7	Betongfundament. Fyrkantigt. Ca 0,5 m diam. Nedgrävt till ca 0,6 m dj. Nedgrävningen ca 0,7 m diam. Möjligen har A14, tillsammans med A13, fungerat som fundament för en parkbänk?	-

Bilaga 3. Fornlämningsbeskrivning

Läge	Lämningstyp	Beskrivning	Bedömning	Tillfälligt id
Schakt 4-7	Boplats	Boplats. Belägen i lätt SSV sluttning med lera/äldre åkermark samt upp på en mindre plan förhöjning med morängrus och enstaka uppstickande berg i dagen. Oklar begränsning. Åtta stolphål och en härd har iakttagits (A4-A12). Sex av stolphålen utgör del av en husgrund/stolphus till ett treskeppigt förhistoriskt hus. Förhistorisk keramik har iakttagits i fyllningen till ett av stolphålen (A12) Två stolphål har inte kunnat sättas i samband med någon annan lämningstyp.	Fornlämning	SLM 1

**STOCKHOLMS
LÄNS
MUSEUM**

Stockholms läns museum, Järnvägsgatan 25, 131 54 Nacka, 08-586 194 00 www.stockholmslansmuseum.se