



FORTIFIKATIONSVERKET



Nyvarps ladugårdsbacke

Antikvarisk dokumentation av ekonomibyggnaderna K0176.827 och K0176.828 på Nyvarps gård, fastigheten Myttinge 1:34, Värmdö socken och kommun, Uppland.

KMV forum.

STOCKHOLMS
LÄNS
MUSEUM

Nyvarps ladugårdsbacke

Antikvarisk dokumentation av ekonomibyggnaderna KO176.827 och KO176.828 på Nyvarps gård, Värmdö socken och kommun, Uppland.

Fortifikationsverkets diarienummer 3393/2016

Stockholms läns museums rapport 2016:15
Länsmuseets diarienummer 2016:135

Rolf Hammarskiöld

Produktion: Stockholms läns museum

Fotografier: KMV Forum och Stockholms läns museum

Allmänt kartmaterial: Lantmäteriverket. Medgivande 97.0133

*Omslag: Nyvarps ladugård/loge/stall/vagnsbod och i bakgrunden höns- och svinhus.
Fotot togs 2016-10-26 av Rolf Hammarskiöld*

Nacka 2016

Förord

Fortifikationsverket förvaltar ett stort antal byggnader av kulturhistoriskt värde runt om i landet. En del av dem ingår i områden som avgränsats i kommunala kulturmiljöprogram. Andra har utpekats i inventeringar av kulturhistoriskt värdefull bebyggelse.

Nyvarps gård redovisas i Värmdö kommuns kulturmiljöprogram, *Värmdö – kulturhistoria i skärgårdsbygd*, som en av kommunens mest välbevarade gårdar. Tillhörande ekonomibyggnader ses som en viktig del av helheten.

Syftet med denna dokumentation är att tjäna som underlag för hantering av byggnaderna i förvaltningen. Dokumentationen utfördes i oktober-november 2016 av Stockholms läns museum, genom bebyggelseantikvarie Rolf Hammarskiöld, underkonsult åt KMV Forum. Beställare var Fortifikationsverket, genom kulturarvsspecialist Ingela Andersson.



*Nyvarps ladugårdsbacke
ligger öster om Lillsvedsvägen.*

*Fotot ovan, mot norr, togs av
Johannes Kruusi, KMV forum.*

*Fotot till höger, mot söder, togs
av Ingela Andersson,
Fortifikationsverket.*



Innehåll

Administrativa uppgifter	5
Sammanfattning	5
Fastighetsuppgifter	5
Kulturhistoriska värden	6
Byggnadshistorik	7
Byggnadsbeskrivningar	
K0176.828	
Höns- och svinhuset	10
K0176.827	
Vagnsboden	14
Spannmålsboden	19
Ladugården	23
Stallet	29
Logen	33
Byggnadsskador	38
Slutkommentarer	38
Källor och litteratur	40
Bilaga 1. Storskifteskarta från 1767	
Bilaga 2. Konzeptkarta från 1846	
Bilaga 3. Utsnitt från häradsekonomiska kartan 1901-06	
Bilaga 4. Utsnitt från karta upprättad 1924	
Bilaga 5. Utsnitt från dagsaktuell karta	
Bilaga 6. Plan över hus K0176.827 ladugård/stall/loge/vagnsbod/spannmålsbod	
Bilaga 7. Sektioner A-D i hus K0176.827 ladugård/stall/loge/vagnsbod/spannmålsbod	
Bilaga 8. Sektion E logen i hus K0176.827 ladugård/stall/loge/vagnsbod/spannmålsbod	
Bilaga 9. Plan över hus K0176.828 höns- och svinhus	

Administrativa uppgifter

Objekt:	Nyvarps gårds höns- och svinhus, KO176.828 Nyvarps gårds ladugård/stall/vagnsbod/loge, KO176.827
Fastighetsbeteckning:	Myttinge 1:34 (f d Nyvarp 1:1)
Socken:	Värmdö
Kommun:	Värmdö
Landskap:	Uppland
Byggherre/beställare:	Fortifikationsverket
Fortifikationsverkets dnr:	3393/2016
Konsult:	KMV Forum
Underkonsult:	Stockholms läns museum
Länsmuseets dnr:	2016:135

Sammanfattning

På Fortifikationsverkets uppdrag sammanställdes hösten 2016 denna rapport om Nyvarps gårds timrade f d höns- och svinhus och den omfångsrika ekonomibyggnaden som rymt ladugård, stall, spannmålsbod, vagnsbod och loge. Husen ingår i en kulturhistoriskt värdefull gårdsmiljö, i kuperad, stenbunden skärgårdsbygd med öppet odlingslandskap. Höns- och svinhuset tillkom troligen i mitten av 1800-talet, då gårdens jordbruksdrift expanderade. Den större ekonomibyggnaden uppfördes 1929-30, med äldre delar inbyggda, av Domänverkets dåvarande arrendator.



*Höns- och svinhusets norra gavel.
Foto Rolf Hammarskiöld, Stockholms läns museum*



Ladugård/stall finns i längan närmast i bild. I den bortre längan finns loge. Foto Johannes Kruusi, KMV forum

Fastighetsuppgifter

Nyvarps gård ligger på fastigheten Myttinge 1:34, ägd av staten och förvaltd av Fortifikationsverket. I anslutning till gården finns ett övningsfält.

Vad gäller aktuellt lagskydd meddelar kommunens bygglovhandläggare att inga områdesbestämmelser finns antagna. Inte heller finns skydd genom q-bestämmelser.

Kulturhistoriska värden

Nyvarps gård ingår i helhetsmiljön *Lindalssundet*, avgränsad i Värmdö kommuns kulturmiljöprogram, antaget 1987 och reviderat 2014. Huvudmotivet för att avgränsa denna miljö är de stora och påkostade sommarvillor som dominerar Lindalssundets öar och stränder.

I östra utkanten av ovan beskrivna helhetsmiljö ligger Nyvarp, redovisad som en av Värmdö kommuns bäst bevarade gårdar. Huvudbyggnadens utseende härstammar från länsman C J Cederbergs ombyggnad i mitten av 1800-talet. De två små flyglarna har kvar en äldre karaktär, med brutna tak av 1700-talssnitt. Till gården hör också bodar, magasin, enklare bostad, samt ekonomibyggnaderna på ladugårdsbacken sydost om den förbipasserande Lillsvedsvägen. Omgivande landskap präglas av kuperad, stembunden skärgårdsbygd. Brukningsmarkerna hålls alltså öppna, fast trädväxtligheten tilltar.



Magasin och corps-de-logi på Nyvarps gård. Foto Rolf Hammarskiöld, Stockholms läns museum

I kulturmiljöprogrammet konstateras vidare att Nyvarp har ett lokalt immateriellt kulturvärde, som före detta länsmansboställe under en period av mer än 200 år. Samtliga byggnader har arkitektoniska och estetiska kvalitéer.

Gårdens höns- och svinhus, med sin knuttimrade stomme, är sannolikt kvar från C J Cederbergs tid och representerar därmed en betydelsefull del av gårdens historia.

Gårdens andra, mer omfattande ekonomibyggnad, som rymmer flera funktioner, tillkom 1929-30 och följande år, då Nyvarp var arrendegård i Domänverkets förvaltning. Byggnaden avspeglar jordbruksutvecklingen mot alltmer mekaniserad och storskalig drift. Särdrag från 1930-talet är betonggrunden och tregruppsfönster, kanske även ett ovanligt monumentalt yttre. Exempel på kvardröjande äldre byggnadsskick är fasader av okantad lockpanel, liksom skiftesverksstomme i delar av den västligare längan.

*Lillsvedsvägen
passerar igenom
Nyvarps gård.
Bostadshuset ligger
på vägens västra
sida och
ladugårdsbacken på
den östra. Foto
Johannes Kruusi.*



Byggnadshistorik

Under 1600-talet var Nyvarp en förläning åt Gustaf Gabrielsson Oxenstierna 1646, senare hans änka och kvinnliga arvingar. 1683 drogs gården in, vid Karl XI:s reduktion.¹

År 1714 inrättades Nyvarp istället till länsmansboställe och förblev så i över 200 år. Långvarigaste innehavaren var Carl Johan Cederberg, som verkade åren 1840-1885. Under hans tid tillbyggdes övervåning på gårdens huvudbyggnad. I stora drag består corps-de-logiets utseende sedan dess.



Nyvarps corps-de-logi på 1860-talet

Vid en värdering av gården 1846 utdömde Cederberg odlingsmarkerna som ”odugliga, bestående av skogsväxta och vattendränkta kärr”.² Under åren som följde verkställdes dock betydande nyodlingar.³ Ökade skördar krävde nya lador och magasin. Även smedja och kvarn tillkom, liksom gårdens alltjämt befintliga, timrade höns- och svinhus.

*På 1860-talet
fanns en kvarn
på Nyvarp.*



¹ Quist, Axel: En bok om Värmdö skeppslag, s 196

² Lantmäterimyndighetens arkiv: 01-VÅM-93, utredning, värdering 1846

³ Quist, Axel: Kronolänsman C J Cederberg, s 5-7

Häradsekonomska kartan från 1901-06 visar att då fanns åtta ekonomibyggnader öster om förbipasserande landsväg.⁴ En karta från 1924 visar att antalet hade minskat till fem.⁵ Bland annat hade gårdens kvarn rivits.

Den siste landsfiskalen som bebodde Nyvarp avled 1924.⁶ Därefter övertogs förvaltningen av Domänverket. Drygt fyrtio år som statlig arrendegård följde.

I januari 1929 eldhärjades Nyvarps dåvarande ladugård och loge.⁷ Ersättande byggnad blev den alltjämt bestående, med två parallellställda, resliga längor och en sammanlänkande lägre huskropp. Under samma tak rymdes höga logar, vagnsbodar, ladugård med höskulle, samt stall. Bygget verkställdes av Domänverkets dåvarande arrendator Herbert Lundell.⁸



Ovan ses ett utdrag från en karta upprättad 1924.

Ovan ses ett utdrag från en dagsaktuell karta.

Vid en jämförelse mellan 1924 års karta och en dagsaktuell karta framgår att 1930-talets ekonomibyggnad uppfördes på samma plats som sin föregångare. Sannolikt återanvändes del av tidigare grundläggning, liksom användbart byggnadsvirke. Stommen till den västra längan, med loge, är till sina huvuddrag kvar efter en äldre konstruktion.

Grunden utfördes av tidstypiskt grov betong, rik på ballast. Till större delen byggdes resverksväggar, till en mindre del väggar av timmer och skiftesverk. Fasader av stående panel respektive liggande plank ströks med Falu rödfärg. I ladugårds- och stalldelarna upptogs tregruppsfönster, vars snickerier tjärströks. De många ingångarna avspeglade byggnadens indelning i åtskilda funktioner. Tunna pardörrar av stående, tjärade bräder ledde in till förvaringsbodas och logen, medan stall och ladugård fick vinterbonade pardörrar, klädda med förvandringspanel. Yttertaken täcktes med tegelpannor.

Vid Domänverkets protokollförda "uppskattningsförrättning" den 24/11-1947 hade såväl höns- och svinhuset som ladugården/lidret/logen genomgått förbättringar, vilket ledde till rejält höjda brandförsäkringsbelopp.⁹ Av protokollet framgår att höns- och svinhuset nyligen hade iordningsställt för ändamålet, från att förut ha hyst för svin, oxar och får. I ladugården fanns plats för 20 klavbundna djur, 4 kalvboxar och mjölkammare. I stallet fanns plats för fyra hästar, samt fodergång och selkammare.

⁴ Rikets allmänna kartverks arkiv: Vaxholm J 112-76-6, Häradsekonomska kartan 1901-06

⁵ Lantmäterimyndighetens arkiv: O1-VÄM-348, övrigt 1924

⁶ Quist, Axel: En bok om Värmdö skeppslag, s 196

⁷ Landsarkivet i Härnösand: Domänverket jordbruksavdelningen, F2B: 245, protokoll från Domänintendent Johan W Stiernstedts besiktning den 28/5-1929

⁸ Landsarkivet i Härnösand: Domänverket jordbruksavdelningen, F2B: 245, Redovisning av arrendator Herbert Lundell 1929-06-15, utlåtande från domänintendent Johan W Stiernstedt 1929-07-07

⁹ Landsarkivet i Härnösand: Domänverket jordbruksavdelningen, F2B: 245

Två år senare, den 27/4-1949 inför arrendatorsbyte, gjordes åter en officiell byggnadsbesiktning. I protokollet efteråt anfördes att yttertaken skulle justeras, logens fasadpanel lagas, stall- och ladugårdsdörrar förses med lås.

Följande decennier fortgick ett kontinuerligt byggnadsunderhåll, i enlighet med upprättade arrendeavtal. Däremot uteblev större förnyelser.

Vid månadsskiftet juni-juli 1967 övertog Kungliga Fortifikationsförvaltningen (från 1994 Fortifikationsverket) ansvaret för Nyvarps gård.¹⁰ På ägorna anlades militära övningsområden. Då utarrenderingen upphörde blev ekonomibyggnaderna övertaliga, med följderna att daglig tillsyn och byggnadsunderhåll upphörde.

Omkring 1980 iordningställdes mobiliseringsförråd. Lagerhyllor byggdes i logen, stallet, höns- och svinhuset. För att skydda militär utrustning inplastades golv och väggar. Mobiliseringsförråden kvarstod i cirka tio år.

Från 1990-talet fram till 2014 disponerades hela utrymmena av Värmdö skeppslags fornminnesförening, som magasinerade föremålssamlingar där. I brist på underhåll förföll dock byggnaden alltmer, med påföljd att förvaltaren inte längre kunde svara för säkerheten. Därför uppsades avtalet med fornminnesföreningen. En ansökan om rivningslov inlämnades hösten 2014.



Hylla och inplastad vägg i stallet. Foto Rolf Hammarskiöld, Stockholms läns museum



Ladugårdens mellanbjälklag och takpanel är så svårt rötskadade att de börjat ge vika. Foto Rolf Hammarskiöld, Stockholms läns museum

¹⁰ Landsarkivet i Härnösand: Domänverket jordbruksavdelningen, F2B: 245

Byggnadsbeskrivning

K0176.828 Höns- och svinhus

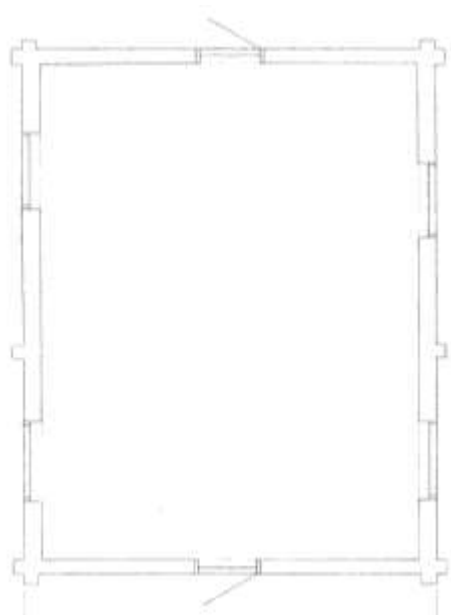
Höns- och svinhusets exteriör

- Grund:** Hörnstenar och gjuten sockel av grov betong, på norra sidan 20 cm över markytan och på södra sidan 60 cm över.
- Stomme:** Liggtimmer med utknutar. Norra gaveln har stabiliserats med följare.
- Fasad:** Fasaderna är panelklädda och strukna med falu rödfärg. Paneltyperna skiljer sig åt.
Norra gavelns nedre del är klädd med okantad lockpanel, uppsatt med spik som har grova skallar. Lockpanelen sträcker sig upp till en horisontell list, där gavelröset vidtar. Norra gavelröset har en stående slät, ospåntad panel. Långsidorna är klädda med locklistpanel, där locklisterna är 50 mm breda. Södra gaveln är klädd med locklistpanel, där locklisterna är 70 mm breda, avdelad med en horisontell list där gavelröset vidtar. Isolatorer och dosa sitter kvar från tidigare inkommande elledning.
Kring dörr- och fönsteröppningar sitter tjärstrukna foder, med sågad yta.
- Dörrar:** På gavlarna finns utåtgående dörrar, klädda med liggande, tjärstruken panel på förvandring. Dörrarna har vardera två bandgångjärn. På norra gavelns dörr sitter ett täljt draghandtag.
- Luckor:** På norra gavelröset sitter ett par luckor av stående, tjärstruken panel, försedda med bandgångjärn.
- Tak:** Sadeltak täckt med tvåkupiga tegelpannor och nockpannor. På gavlarna sitter enkla, tjärstrukna vindskivor. I takfoten finns synliga taktassar.
- Fönster:** Huset har två fönsteröppningar på vardera långsidan. Fönstren är urtagna och ersatta med skivor. Tidigare befintliga fönstersnickerier var enligt uppgift (boende på Nyvarp) tjärstrukna, i likhet med dörrarna.

Höns- och svinhusets interiör

I byggnaden ligger ett gjutet betonggolv, uppdraget cirka 70 cm upp på väggarna, till underkant av fönstren. På väggarna sitter en stående, spåntad och vitmålad panel. I taket sitter en skivklädd panel. Platsbyggda hyllor finns uppsatta.

Av protokollet från en "uppskattningsförrättning" den 24/11 1947 framgår att huset tidigare hyste svin, oxar och får, men sedan iordningstälts till höns- och svinhus. På 1950-talet flyttades hönsen, så att huset enbart hyste svin fram till gårdens nedläggning 1967.





Höns- och svinhusets västra långsida och södra gavel. Foto Johannes Kruusi, KMV forum



På höns- och svinhusets grundmur har jord vallats upp. Foto Rolf Hammarskiöld, Stockholms läns

Timret på södra gaveln är delvis skadat, delvis bra. Foto Rolf Hammarskiöld, Stockholms läns museum





*Höns- och svinhusets östra långsida och norra gavel.
Foto Rolf Hammarskiöld, Stockholms läns museum*



*Höns- och
svinhusets takfot.
Foto Rolf
Hammarskiöld,
Stockholms läns
museum*



*Närbild av golv och vägg.
Foto Rolf Hammarskiöld,
Stockholms läns museum*

*Höns- och svinhusets interiör, foto mot söder.
Foto Rolf Hammarskiöld, Stockholms läns museum*



Höns- och svinhusets interiör, foto mot norr. Foto Rolf Hammarskiöld, Stockholms läns museum

Byggnadsbeskrivning

KO176.827 Ladugård/stall/vagnsbod/spannmålsbod/loge

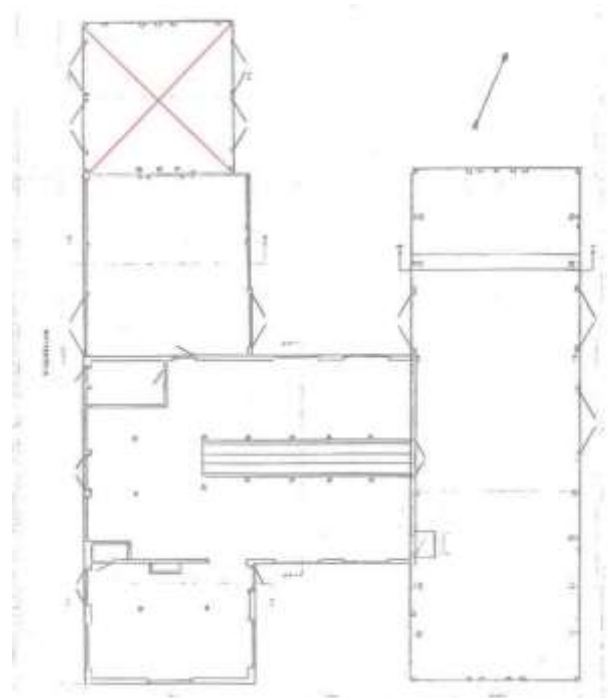
På denna och följande sidor redovisas rubricerad byggnad, som är omfattande och rymmer skilda användningsområden.

Vagnsbodens exteriör

- Grund:** Grundstenar strax över markytan, för stolpverk.
- Stomme:** Stolpverk av bilade stockar. Norrgaveln är kryssförstärkt. På södra sidan är vagnsboden byggd emot spannmålsbodens gavel.
- Fasad:** Fasaderna består av slät, ospåntad panel, målad med Falu rödfärg. Norra gavelns fasadpanel avdelas med en horisontell vattenlist i nivå med takfoten. Takfoten är inbyggd.
- Dörrar:** På vardera långsidan finns två portöppningar med pardörrar, konstruerade med Z-stag och klädda med stående, tjärstruken panel. Dörrbladen håller 110 cm bredd.
- Tak:** Sadeltak täckt med tvåkupiga tegelpannor (stämpeln *LH* noterades) samt nockpannor. På gavlarna sitter dubbla vindskivor.
- Takavvattning:** På västra sidan sitter en hängränna av galvaniserad plåt. Till hängrännan ansluter stuprör med vinklade krökar.

Vagnsbodens interiör

Interiören utgörs av ett sammanhängande rum med full takhöjd. Stomme och ytterpanel är synlig. Väggarna är omålade. Takstolarna är av sågade plank. En horisontell underlagspanel finns för den yttre taktäckningen. Grus finns utlagt istället för golv.



Vagnsbodens norra gavel och västra långsida. Foto Rolf Hammarskiöld, Stockholms läns museum



*Vagnsbodens östra sida
vetter mot ett gårdsrum.
Foto Rolf Hammarskiöld,
Stockholms läns museum.*



*Vagnsbodens västra sida
vetter mot Lillsvedsvägen.
Foto Rolf Hammarskiöld,
Stockholms läns museum*



Närbild av fasadpanel på vagnsbodens norrgavel. Foto Rolf Hammarskiöld, Stockholms läns museum



Dörrarna på vagnsbodens östra sida/gårdssidan. Foto Rolf Hammarskiöld, Stockholms läns museum



Vagnsbodens interiör, foto mot nordväst. Foto Rolf Hammarskiöld, Stockholms läns museum



Insidan av vagnsbodens norra gavelvägg. Foto Rolf Hammarskiöld, Stockholms läns museum



Vagnsbodens undertak, östra fallet. Foto Johannes Kruusi, KMV forum



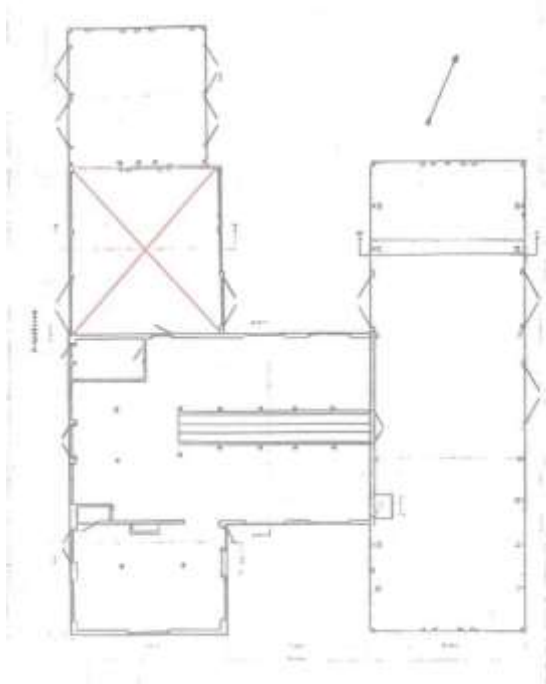
Vagnsbodens undertak, västra fallet. Foto Johannes Kruusi, KMV forum

Spannmålsbodens exteriör

- Grund:** Grundstenar strax över markytan, för skiftesverk.
- Stomme:** Skiftesverk av plank infällda i timerstolpar.
- Fasad:** Fasaderna består av liggande plank och stolpar, målade med Falu rödfärg.
- Dörrar:** På vardera långsidan finns en portöppning med pardörrar, konstruerade med Z-stag och klädda med stående, tjärstruken panel.
- Tak:** Sadeltak täckt med tvåkupiga tegelpannor, samt nockpannor.
- Takavvattning:** På västra sidan sitter en hängränna av galvaniserad plåt. Till hängrännan ansluter stuprör med vinklade krökar.

Spannmålsbodens interiör (även annan förvaring)

Interiören utgörs av ett sammanhängande rum med full takhöjd. Stomme och ytterpanel är synlig. Väggarna är omålade. Takstolarna är av bilat timmer. En horisontell underlagspanel finns för den yttre taktäckningen. Grus finns utlagt istället för golv. I boden har säd förvarats före tröskning.



*I spannmålsboden, mellan vagnsbod och ladugård, har säd lagrats före tröskning. Den har även använts för annan förvaring. Spannmålsbodens väggar av skiftesverk är ett ålderdomligt drag. Kanske har en äldre byggnad återanvänts.
Fotografier Rolf Hammarskiöld,
Stockholms läns museum*



Spannmålsbodens västra fasad vetter mot Lillsvedsvägen. Foto Ingela Andersson, Fortifikationsverket



Närbild av spannmålsbodens västra fasad. Foto Johannes Kruusi, KVM forum



Spannmålsbodens östra fasad vetter mot ett gårdsrum. Foto Johannes Kruusi, KMV forum



Yttervägg och syllstock på spannmålsbodens västra sida. I förgrunden är en smidd ring för seldon.
Foto Johannes Kruusi, KMV forum.



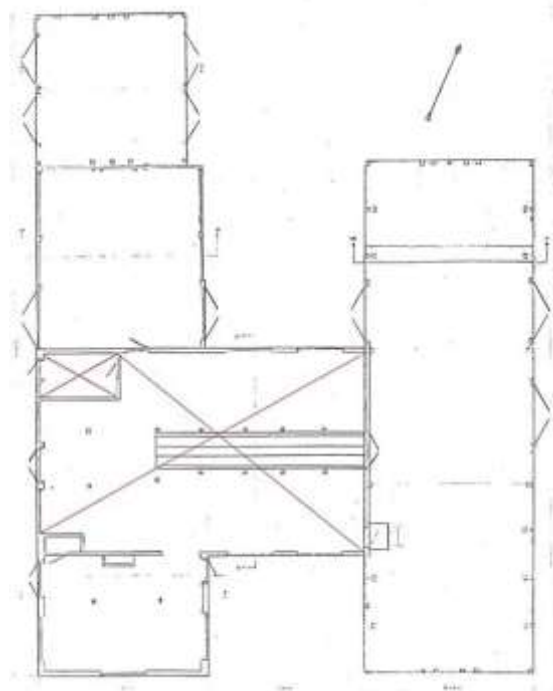
Spannmålsbodens interiör mot nordväst. Foto Johannes Kruusi, KMV forum.



*Spannmålsbodens norra gavel vetter in mot vagnboden.
Foto Ingela Andersson, Fortifikationsverket.*

Ladugårdens exteriör

- Grund:** Betong
- Stomme:** Nedervåningen har timmerväggar. Höskullen över ladugårdens västra del har stolpverk.
- Fasad:** Fasaderna är målade med Falu rödfärg. Nedervåningen har fasad av okantad lockpanel. Lockbräderna håller tjocklek 25 mm och bredd 150-200 mm. Höskullen har fasad av ospåntad, slät panel.
- Dörrar:** Dörröppningarna håller en höjd av cirka 190 cm. Västra sidans ingång till ladugården har en pardörr klädd med tjärstruken liggande panel på förvandring (tjocklek 20 mm bredd 175 mm) samt bandgångjärn. Gångdörren är 850 mm bred och anslagsdörren < 850 mm bred. Västra sidans ingång till mjölkammaren har enkeldörr klädd med tjärstruken liggande panel på förvandring, samt bandgångjärn.
- Fönster** Fönstren är avlägsnade och fönsteröppningarna har satts igen.
- Tak:** Sadeltak täckt med tvåkupiga tegelpannor, samtnockpannor. På den lägre ladugårdsdelens taknock sitter ett ventilationsstos/huv i trä.
- Takavvattning:** På västra sidan sitter en hängränna av galvaniserad plåt. Till hängrännan ansluter stuprör med vinklade krökar.



Ladugårdens interiör

Inne i ladugården finns gjutet betonggolv som är uppdraget en bit på väggarna. Stående släta väggpaneler är svartmålade upp till en meters höjd, för övrigt vitmålade. I taket sitter synliga, vitmålade bjälkar och vitmålade slät panel. Närmast mjölkrummet sitter en vattenpost och tvättställ av 1930-talstyp. (Vatten inkom i ledning från ett pumphus, uppfört 1944 väster om den förbipasserande Lillsvedsvägen.)

Kornas bås fanns i den östra, vinkelbyggda delen där nu återstår en rad stolpar, kring ett fundament för foderränna. Kalvboxar fanns i ladugårdens västra del. I Domänverkets besiktningsprotokoll från 1940-talet redovisades att ladugården inrymde plats för 20 klavbundna djur och fyra kalvboxar.

Mjölkrummet

Ett mjölkrum har avdelats i nordväst. Väggarna är skivklädda, nertill ljusblå och ovanför vitmålade. Ett gjutet betonggolv har dragits upp en bit på väggarna. I sydvästra hörnet finns en meterhög betongsarg, kvar efter en tidigare befintlig kylbassäng. Kring dörröppningen mot ladugården sitter profilerade, svarta foder.



Ladugårdens västra fasad vetter mot Lillsvedsvägen. Pardörren närmast i bild leder in till djurdelen. Den öppnade dörren längre bort leder in till mjölkrummet. Foto Johannes Kruusi, KMV forum



Närbild av ladugårdsdörr. Foto Rolf Hammarskiöld, Stockholms läns museum



Södra sidan av ladugårdens vinkelbyggda del vetter mot brukningsmarker. Foto Johannes Kruusi, KMV forum



Norra sidan av ladugårdens vinkelbyggda del vetter mot en gårdsplan. Foto Johannes Kruusi, KMV forum



Ladugårdens djurdel, foto mot öster. Foto Rolf Hammarskiöld, Stockholms läns museum



Ladugårdens tidigare båsplatser, foto mot öster. (Ekan är kvarlämnad av Värmdö skeppslags fornminnesförening.) Foto Rolf Hammarskiöld, Stockholms läns museum



I ladugårdens västra del fanns kalvboxar. Foto Rolf Hammarskiöld, Stockholms läns museum



Mjölkrummet. Foto Rolf Hammarskiöld, Stockholms läns museum



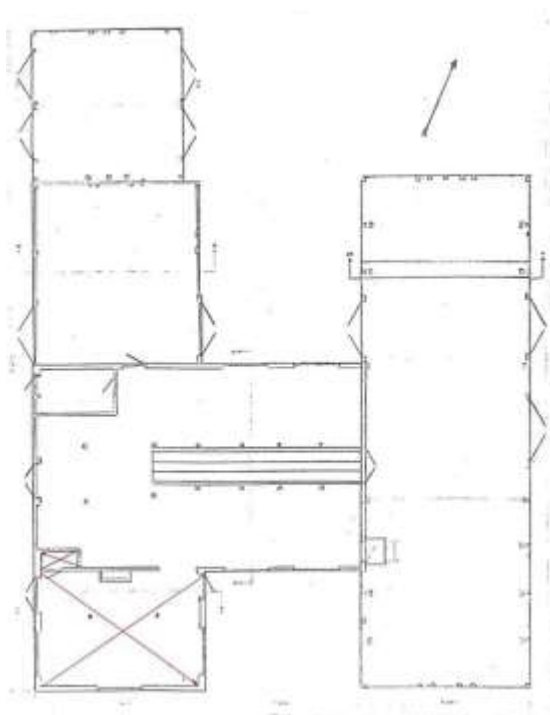
Taket över höskullen. Foto Rolf Hammarskiöld, Stockholms läns museum



*Rötskadat timmer i övergången mellan loge och ladugård.
Foto Rolf Hammarskiöld, Stockholms läns museum*

Stallets exteriör

- Grund:** Betong
- Stomme:** Nedervåningen har timmerväggar. Övervåningen har stolpverk.
- Fasad:** Fasaderna är målade med Falu rödfärg. Nedervåningen har fasad av okantad lockpanel. Lockbräderna håller tjocklek 25 mm och bredd 150-200 mm. Höskullen har fasad av ospåntad, slät panel. På gaveln sitter våningsskiljande skarvar och två ventilationsöppningar.



- Dörrar:** Dörröppningarna håller en höjd av cirka 190 cm. Västra sidans ingång till stallet har en pardörr klädd med tjärstruken liggande panel på förvandring (tjocklek 20 mm bredd 175 mm) samt bandgångjärn. Gångdörren är 850 mm bred och anslagsdörren < 850 mm bred. På östra sidan finns en enkeldörr klädd med tjärstruken liggande panel på förvandring, samt bandgångjärn.
- Fönster** Fönstren är avlägsnade och fönsteröppningarna har satts igen.
- Tak:** Sadeltak täckt med tvåkupiga tegelpannor, samt nockpannor. På gaveln sitter dubbla vindskivor.
- Takavvattning:** På västra sidan sitter en hängränna av galvaniserad plåt. Till hängrännan ansluter stuprör med vinklade krökar.

Stallets interiör

Inne i ladugården finns gjutet betonggolv som är uppdraget en bit på väggarna. På södra sidan leder en gjuten ramp upp till en 1/2-meterhög plattform. Stående släta väggpaneler är svartmålade upp till en meters höjd, för övrigt vitmålade. I taket sitter synliga, vitmålade bjälkar och vitmålade slät panel. Både väggar och tak är inklädda med plast sedan omkring 1980, då mobiliseringsförråd inrättades. Från samma tid är lagerhyllorna utmed norra och södra väggarna. I nordväst finns ett mindre rum avdelat, ursprungligen selkammare.

I Domänverkets besiktningsprotokoll från 1940-talet redovisades att stallet hade plats för fyra hästar, samt fodergång och selkammare. På 1950-talet fanns här vanligen två hästar.



*Stallet i sydväst fick tak och väggar inklädda med plast omkring 1980, då mobiliseringsförråd inrättades.
Foto Rolf Hammarskiöld,
Stockholms läns museum*



Stallets exteriör, foto mot nordväst. Foto Johannes Kruusi, KMV forum



Stallets exteriör, foto mot nordöst. Foto Rolf Hammarskiöld, Stockholms läns museum



Stallets södervända gavel. Foto Johannes Kruusi, KMV forum



*Stallets västra
ingångsdörr är klädd med
tjärstruken
förvandringspanel.
Foto Rolf Hammarskiöld,
Stockholms läns museum*



Stallinteriör, foto mot sydväst. Foto Rolf Hammarskiöld, Stockholms läns museum



Stallinteriör, foto mot nordväst. Foto Rolf Hammarskiöld, Stockholms läns museum

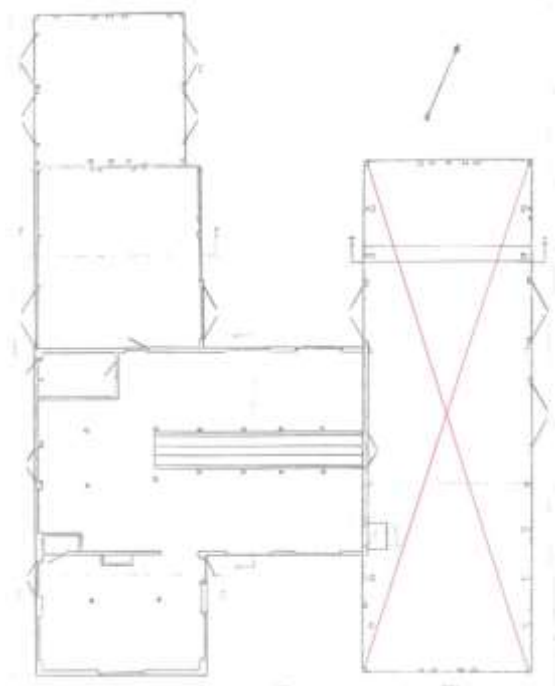
Logens exteriör

- Grund:** Norra delen har grundstenar. I nordost har grundläggning skett på berg i dagen. I mellersta och södra delen finns gjutna betongplintar.
- Stomme:** Till större delen stolpverk. Mellersta östra väggen är timrad, i anslutning till dörröppningarna. Yttertaket bärs av resverk av bilat timmer 150 x 150 mm, förstärkta med plank 160 x 50 mm.
- Fasad:** Logen har fasader av okantad lockpanel, målad med Falu rödfärg. Lockbräderna håller tjocklek 25 mm och bredd 150-200 mm. Mellersta östra väggen har bart, falurött timmer kring de båda dörröppningarna.
- Dörrar:** På västra sidan finns en portöppning och på östra sidan två portöppningar. I dessa sitter pardörrar, konstruerade med Z-stag och klädda med stående, tjärstruken panel samt bandgångjärn.
- Tak:** Sadeltak täckt med tvåkupiga tegelpannor, samtnockpannor. På norra gaveln sitter dubbla, tjärstrukna vindskivor. På södra gaveln har vindskivorna fallit bort.

Logens interiör

I logens norra del ligger trægolv av bräder kant-i-kant, bredd 200-300 mm. I södra delen finns stampat jordgolv. Väggarna består huvudsakligen av omålad lockpanel. Kring östra sidans dörröppningar finns väggpartier av omålat timmer. Innertaket består av bärläcker med hyvlade pärt, som underlag för den yttre tegeltäckningen. Då Nyvarps gård var i drift användes logen för både tröskning och lagring av tröskad säd.

I logen finns lagerhyllor, byggda på 1980-talet då mobiliseringsförråd iordningsställdes. Senare användes hyllorna för magasinering av föremål tillhörande Värmdö skeppslags fornminnesförening.



*Logen utgör ekonomibyggnadens hela östra länga. På bilden ovan ses norra gaveln och del av västra långsidan, som vetter in mot ett gårdsrum. Fasaderna består av okantad lockpanel. Vindskivorna är tjärade.
Foto Rolf Hammarskiöld, Stockholms läns museum*



Logens södra gavel och östra långsida. Foto Rolf Hammarskiöld, Stockholms läns museum



*Logens östra långsida är timrad närmast kring ingångarna. Omgivande vägg har stolprest stomme.
Foto Rolf Hammarskiöld, Stockholms läns museum*



Södra loggavelns grundläggning. Foto Rolf Hammarskiöld, Stockholms läns museum



Logens norra gavelröste. Foto Rolf Hammarskiöld, Stockholms läns museum



Logens interiör, foto mot norr. Foto Rolf Hammarskiöld, Stockholms läns museum



Logens grundläggning i sydost. Foto Rolf Hammarskiöld, Stockholms läns museum



Logens takstolar. Foto Rolf Hammarskiöld, Stockholms läns museum



Logens undertak består av hyvlade pärt på bärläcker. Foto Rolf Hammarskiöld, Stockholms läns museum

Byggnadsskador

Vid besiktning hösten 2016 konstaterades generellt att ekonomibygnaderna är stadda i förfall, delvis långt framskridet. Främst beror skadorna på mångårigt takläckage. Dessutom har tilltagande växtlighet nära ytterväggar medfört att fukt kvarstannar.

- Tegelpannor har bortfallit från alla takfall. Mest pannor saknas i anslutning till logens och stallets södra gavlar, där även vindskivor länge saknats.
- Ladugårdens mellanbjälklag är till stor del uppruttet. (Höskullen bör helst inte beträdas)
- Röttskadat väggtrimmer finns i den lägre ladugårdsdelen, som förbinder västra och östra längorna.
- I höns- och svinhusets södra gavel har ett litet avsnitt fasadpanel tagits bort. Där konstateras att bakomvarande timmerstomme bitvis har skadats.
- Takavvattning saknas eller är ur funktion.
- Ladugårdens och stallets betonggolv är ojämna och spruckna.



Takpannor saknas och stommen har ruttnat på den låga ladugårdsdelen. Foto Rolf Hammarskiöld, Stockholms läns museum

Slutkommentarer

För att säkra fortbeståndet för Nyvarps stora ekonomibygnad, K017.827, skulle krävas en betydande och kostsam upprustning. Att motivera en sådan insats försvåras av att byggnaden saknar såväl praktisk användning som lagskydd. Byggnaden har visserligen ett kulturhistoriskt värde, såsom karaktärsskapande inslag i gårdsmiljön och omgivande landskap. Värdet är dock knappast tillräckligt starkt för att kräva att fastighetsägaren låter genomföra en upprustning.

Lättare är däremot att motivera en upprustning av Nyvarps före detta höns- och svinhus, som är mindre till omfånget och har en mer överskådlig skadebild. Dessutom finns större möjlighet att finna nya användningsområden.

Angeläget vid en eventuell rivning är att användbart byggmaterial tillvaratas för återanvändning. Som exempel kan nämnas följande:

- Flertalet tegelpannor är alltjämt i god kondition
- I stolpverkskonstruktionerna förekommer många alltjämt friska timmerstockar av ovanligt stor längd.
- Golvvirke och väggtrimmer kan användas till reparationer på andra objekt.
- Dörrarna med sina bandgångjärn och tillhörande bärhakar kan enkelt demonteras och återuppsättas.



*Skador i vinkeln mellan logens västra takfall och den lägre ladugårdsdelens södra takfall.
Foto Rolf Hammarskiöld, Stockholms läns museum*



*Logens yttertak har rasat in i nordvästra hörnet.
Foto Rolf Hammarskiöld, Stockholms läns museum.*

Källor och litteratur

Otryckta källor

Fortifikationsverkets ritningsarkiv: Plan- och sektionsritningar från 1968

Landsarkivet i Härnösand: Domänverket jordbruksavdelningen, försålda kronoegendomar F2B: 245, Nyvarp a-h

Stockholms läns museums arkiv: Bebyggelseinventering Värmdö, del 2, 1977

Tryckta källor

Lantmäterimyndighetens arkiv: 01-VÄM-348, övrigt 1924

Lantmäterimyndighetens arkiv: 01-VÄM-93, utredning, värdering 1846

Rikets allmänna kartverks arkiv: Vaxholm J 112-76-6, Häradsekonomiska kartan 1901-06

Värmdö kommun: Webbkarta

Litteratur

Källman, Rolf: Skärgårdsbygd, kulturhistoriska miljöer i Värmdö kommun

Quist, Axel: En bok om Värmdö skeppslag, med gårdshistoriker för Värmdö, Bo, Gustafsberg och Ingarö socknar. Stockholm 1949: Kooperativa förbundets bokförlag

Quist, Axel: Kronolänsman C J Cederberg. /*Värmdö skeppslags fornminnesförenings årsbok 1935-36, utgiven genom Gunnar Hellström/*

Värmdö – Kulturhistoria i skärgårdsbygd, utgiven av Stockholms läns museum och Värmdö kommun 2014

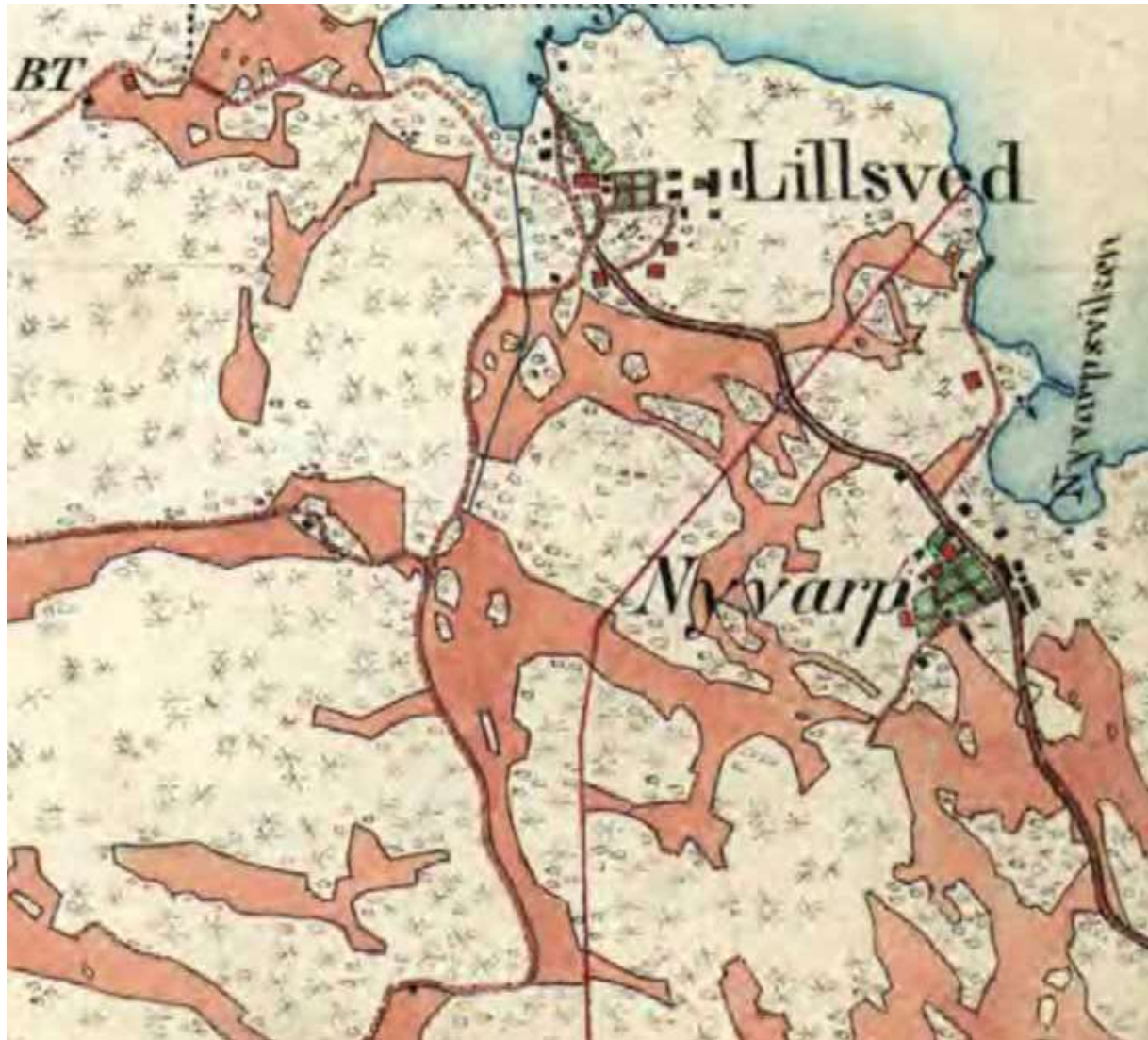
Bilaga 1. Storskifteskarta från 1767
Lantmäterimyndighetens arkiv, storskifte, rågångsgård 1767_01_VÄM 36



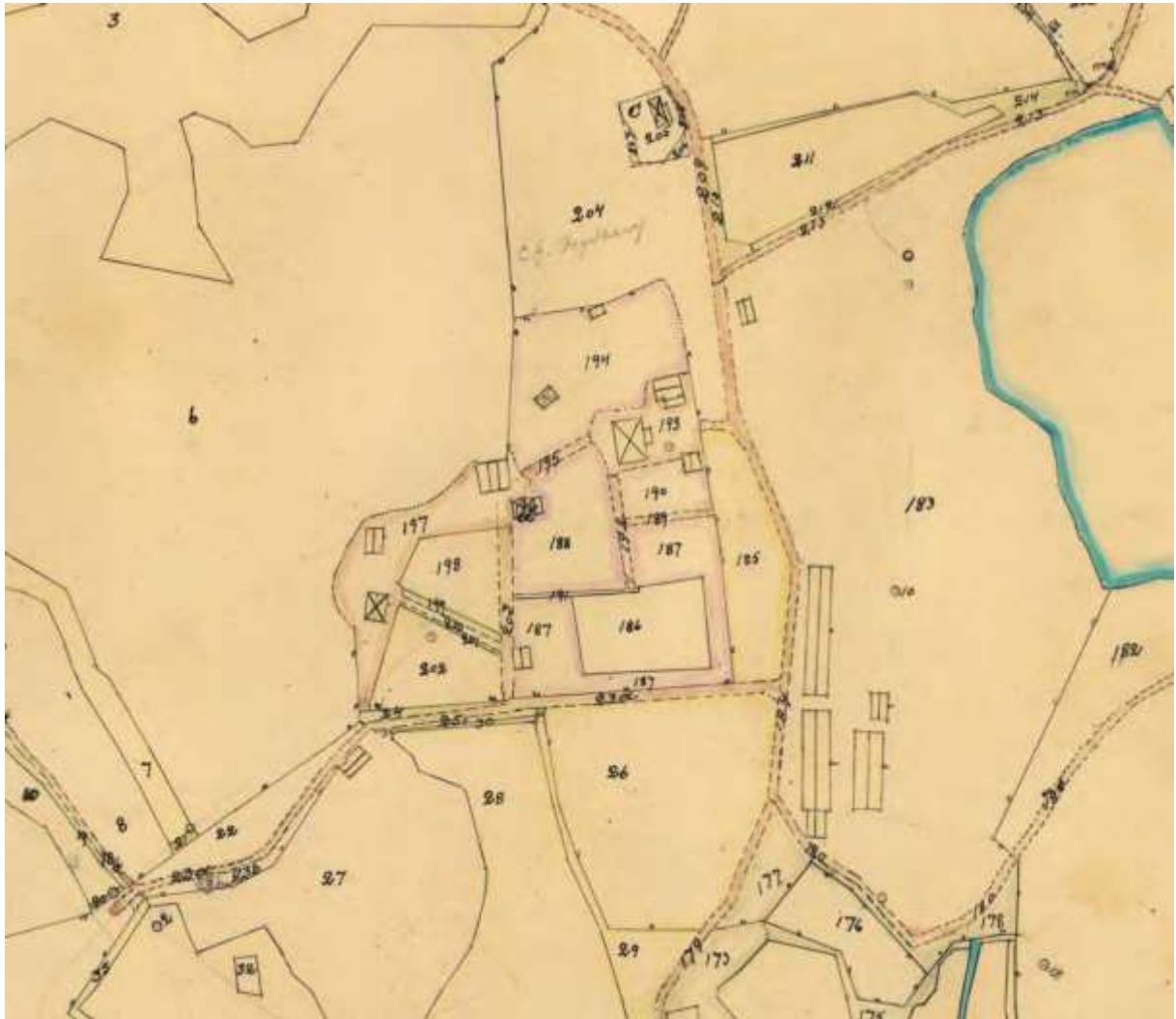
Bilaga 2. Konceptkarta upprättad vid värdering av Nyvarp 1846



Bilaga 3. Utsnitt från häradseconomiska kartan 1901-06
Rikets allmänna kartverks arkiv: Vaxholm J 112-76-6



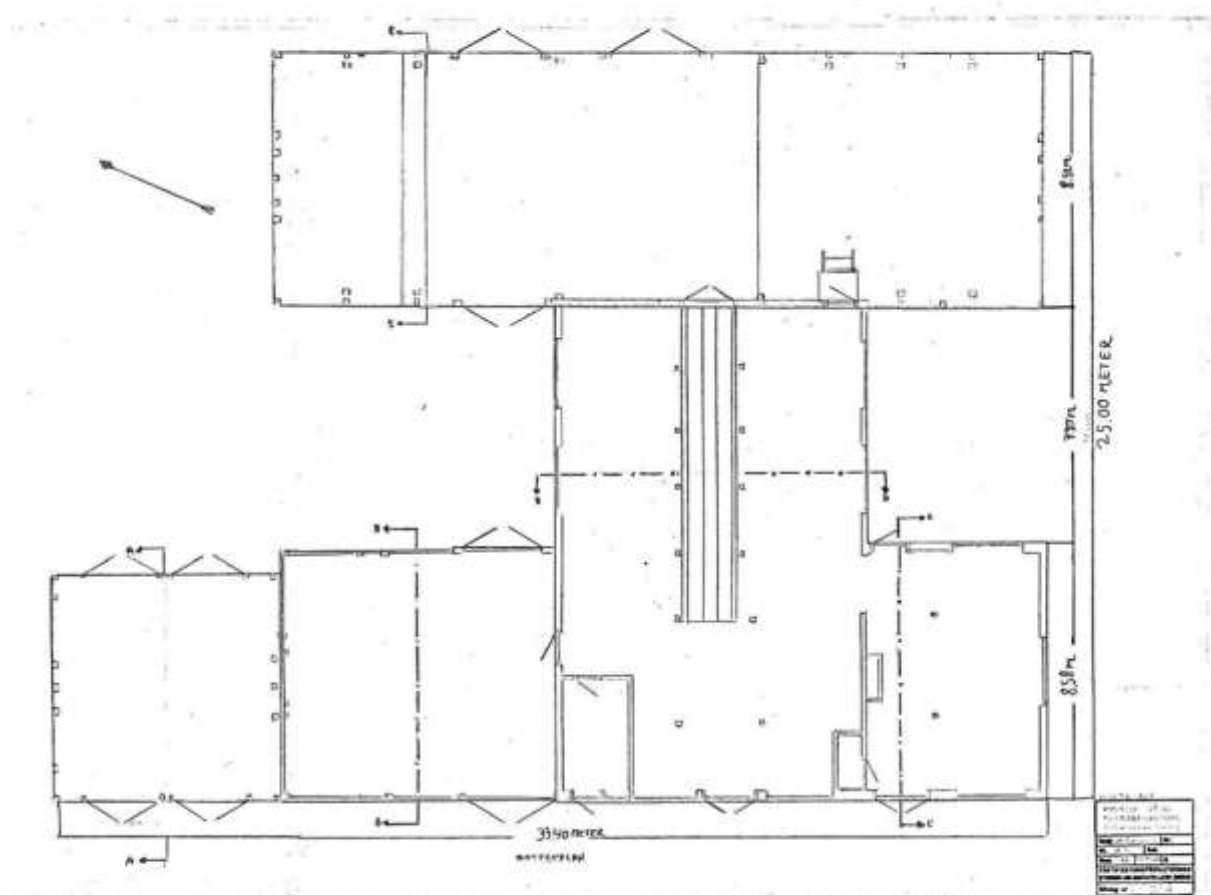
Bilaga 4. Utsnitt från karta upprättad 1924
Lantmäterimyndighetens arkiv: 01-VÄM-348



Bilaga 5: Utsnitt av dagsaktuell karta, från Värmdö kommuns webbkarta
(Överst i utsnittet ses Nyvarpsviken)



Bilaga 6. Plan över hus K0176.827 Nyvarps ladugård/stall/loge/vagnsbod/spannmålsbod
Digital kopia av relationsritning upprättad den 25/7 1968 av Ulf Eriksson,
Kungliga Fortifikationsförvaltningen.
Källa: Fortifikationsverkets ritningsarkiv



Bilaga 7. Sektioner hus K0176.827 Nyvarps ladugård/stall/loge/vagnsbod/spannmålsbod
Digital kopia av relationsritning upprättad den 5/8 1968 av Ulf Eriksson,
Kungliga fortifikationsförvaltningen
Källa: Fortifikationsverkets ritningsarkiv

Sektion A-A: Vagnsboden

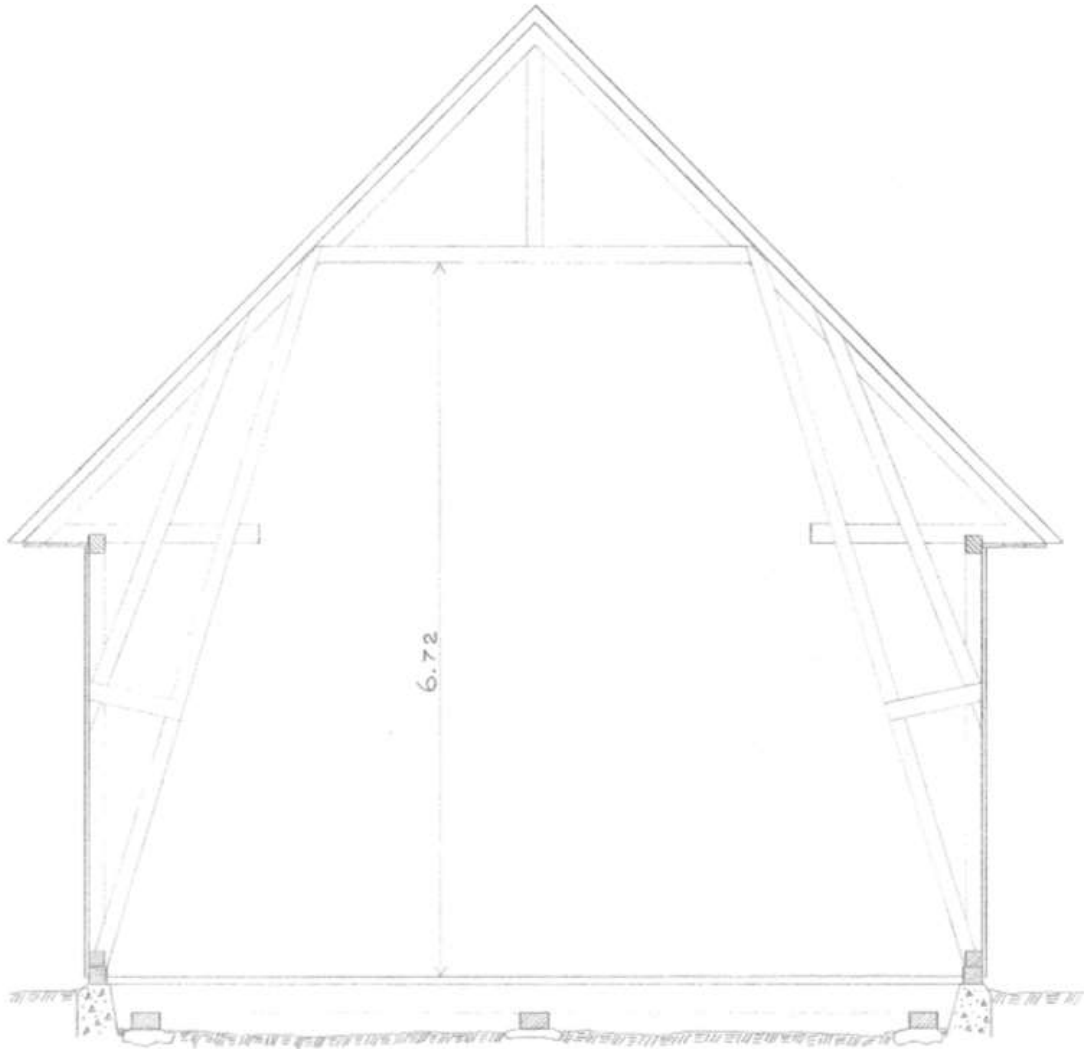
Sektion D-D: Ladugården

Sektion B-B: Spannmålsboden

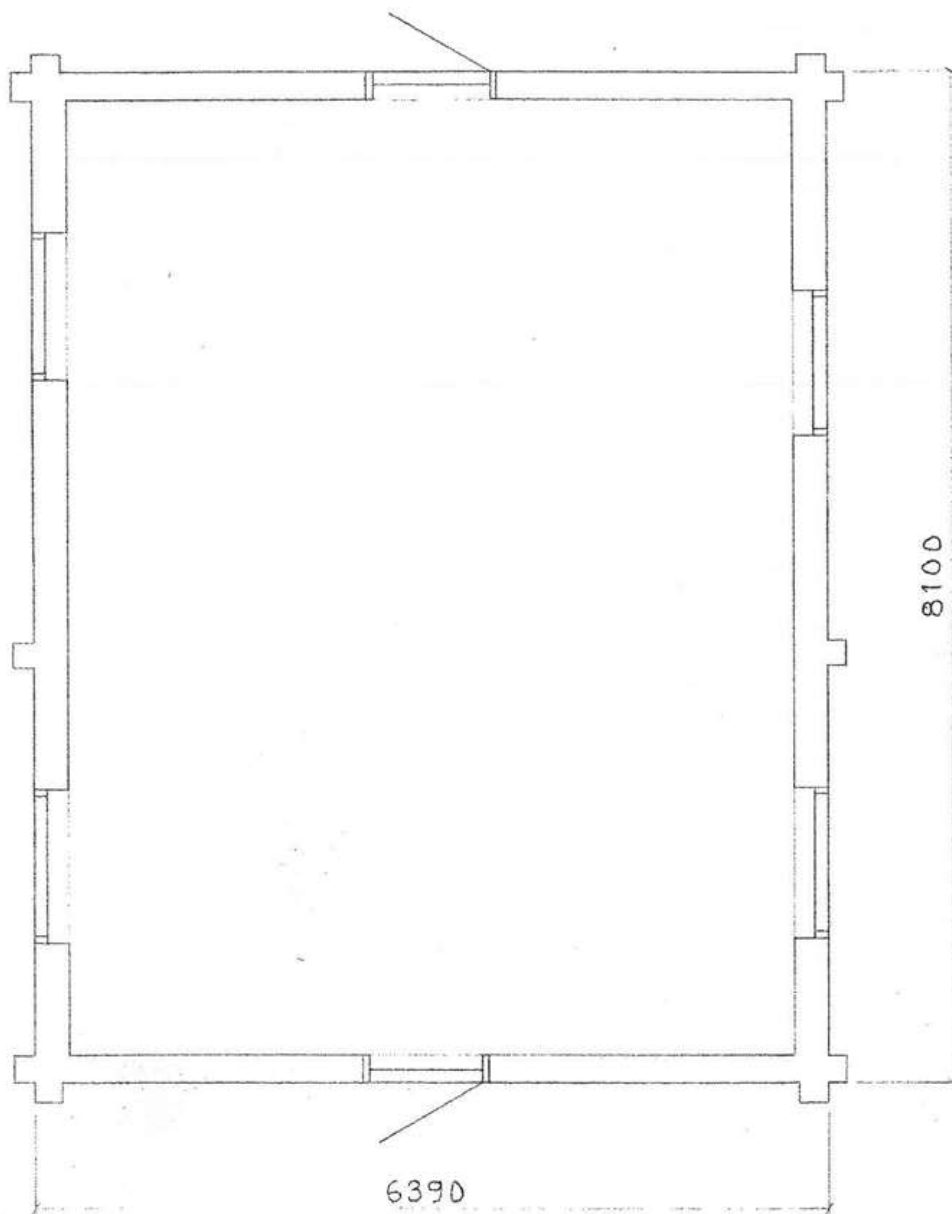
Sektion C-C: Stallet



Bilaga 8. Sektion E logen i hus KO176.827 Nyvarps gård
Digital kopia av relationsritning upprättad den 5/8 1968 av Ulf Eriksson,
Kungliga fortifikationsförvaltningen
Källa: Fortifikationsverkets ritningsarkiv



Bilaga 9. Plan över hus K0176.828 Nyvarps höns- och svinhus. Digital kopia av relationsritning upprättad den 29/7 1968 av Ulf Eriksson, Kungliga fortifikationsförvaltningen
Källa: Fortifikationsverkets ritningsarkiv



PLAN

K 0176-828

NYVARP VÅ 128		
HÖNSHUS		
Relationsritning		
Uppgj:	ULF Eriksson	Gr:
Rit.	U. E.	Ändr.
Skala	1:50	29.7.68 G.
FORTIFIKATIONSFÖRVALTNINGEN		
STOCKHOLMS KUSTARTILLERIFÖRSVAR		
Ritning nr	4-1617	