



Uddby kvarn

Rapport 2017:23

Arkeologisk förundersökning, fördjupad förundersökning samt delundersökning av RAÄ Tyresö 125:1.

Tyresö socken

Tyresö kommun

Södermanland

Tina Mathiesen

CC BY 04

Stockholms läns museum

Foto: Tina Mathiesen om inget annat anges.

Produktion: Stockholms läns museum

Allmänt kartmaterial: Lantmäteriverket. Medgivande 97.0133

Nacka 2017

Uddby kvarn

Arkeologisk förundersökning, fördjupad förundersökning
samt delundersökning av RAÄ Tyresö 125:1.

Tina Mathiesen

Administrativa uppgifter

Länsstyrelsens beslut, dnr:	431–2742–2014 (2014-06-05), 4311–34534–2014 (2014-11-07/2014-11-19), 4311–34543–2014 (2014-10-24)
Stockholms läns museums dnr/projektnr:	2014:092/53831, 2014:152/538559, 2014:159/53858
Landskap:	Södermanland
Kommun:	Tyresö
Socken:	Tyresö
Fastighet:	Raksta 1:3 och 1:300
Fornlämning:	RAÄ Tyresö 125:1
Koordinatsystem:	Sweref 99 TM
Typ av undersökning:	Arkeologisk förundersökning, fördjupande undersökning, undersökning
Projektgrupp:	Tina Mathiesen (projektledare), Johan Runer (biträdande projektledare), Anna Östling, Tove Stjärna, Lars Andersson, Karin Sundberg
Uppdragsgivare:	Tyresö kommun
Undersökningsperiod:	juni och november 2014, april/maj 2015
Arkivmaterial:	Stockholms läns museums arkiv
Fynd:	Förvaras hos Statens historiska museum

Innehåll

Administrativa uppgifter	4
Sammanfattning	6
Bakgrund och syfte	7
Tidigare antikvariska insatser	8
Topografi och kulturmiljö	8
Metod	10
Genomförande	13
Resultat	16
Utvärdering	37
Referenser	40

Bilagor

- 1. Profil schakt 5071*
- 2. Profil provgrop 5095*
- 3. Tabell, schakt och provrutor*
- 4. Tabell, kontexter*
- 5. Fyndtabell*
- 6. Bebyggelsearkeologisk analys*
- 7. Tabell, keramik*
- 8. Kritpipor*
- 9. Mynt*
- 10. Makroanalys*
- 11. Dendrokronologisk analys*
- 12. Provtagningskarta*
- 13. Matris*
- 14. Delområden 3 och 4*



Fig. 1. Undersökningsområdet markerat på översiktskarta. Skala 1:50 000.

Sammanfattning

Stockholms läns museum har under juni och november 2014 samt april-maj 2015 utfört tre arkeologiska förundersökningar inom fornlämning Tyresö 125:1, Uddby kvarn. På platsen har det funnits en betydande kvarnverksamhet med skriftliga belägg från 1400-talet. Flera generationer av husgrunder är fortfarande synliga. Resultaten bekräftar att det på platsen finns omfattande lämningar från verksamheten vid Uddby kvarn. Lämningarna kan till sin karaktär delas upp i tre grupper:

1. Synliga husgrunder ovan mark. Dessa kan observeras inom fornlämningsområdets norra och nordvästra delar samt söder om fornlämningsområdet. Samtliga husgrunder går att koppla ihop med byggnader som syns på det historiska kartmaterialet från 1796 och 1805 (fig. 5-7, 10, 22,27).
2. Husgrunder och byggnadsrester som framkom vid schaktning. Dessa utgörs av flera generationer av husgrunder och flera av dem bär tydliga spår av brand – vilket sannolikt hör samman med branden 1895 som förstörde stora delar av kvarnverksamheten.
3. Område med stenpir. Denna framkom vid schaktningarna inför VA-ledningen strax söder om fornlämningsområdet och vilade på en träläggning där en av stockarna kunnat dateras till 1600-tal. Området består i övrigt av metertjocka utfyllnadslager.

Samtliga lämningar kan beläggas från tiden före 1850, vilket innebär att de enligt KML 2 kap. utgör fornlämning. Fornlämningsområdet har i samband med förundersökningarna justerats (fig. 39).



Fig. 2. Tätortskartan med registrerade fornlämningar markerade med rött. . Skala 1:10 000.

Kunskapen om denna typ av vattenanknutna industrilämningar är att betrakta som bristfällig och få fysiska lämningar av detta slag finns bevarade, vilket gör lämningarna vid Uddby kvarn betydelsefulla. Resultaten av förundersökningarna kan mot bakgrund av detta, trots det förhållandevis begränsade ingreppet, betraktas som ett värdefullt kunskapstillskott rörande denna typ av miljöer.

Bakgrund och syfte

Tyresö kommun planerar för utbyggnad och förtätning av bebyggelse i Solbergaområdet. Detta innefattar en vägbro samt en gång-och cykelväg vid Uddby kvarn. Lämningarna efter tidigare verksamheter vid Uddby kvarn utgör fornlämning och är i FMIS (fornminnesregistret) registrerade som RAÄ Tyresö 125:1. Inför de förestående exploateringarna gav Länsstyrelsen i uppdrag åt Stockholms läns museum att utföra en arkeologisk förundersökning (Lst Dnr 431–2742–2014; 2014-06-05). Inför förundersökningen pekade Länsstyrelsen ut två delområden, belägna nordväst och öster om det befintliga elverket, vilka särskilt skulle komma att beröras av de planerade byggnationerna. Syftet var att konstatera om där fanns bevarade anläggningar, konstruktioner och/eller kulturlager. Därutöver skulle ett område sydväst om Brakmarsvägen karteras. Förundersökningen utfördes under juni 2014.

I samband med vägarbetena skulle också en VA-ledning anläggas inom den södra delen av området. Ytterligare beslut om en arkeologisk förundersökning, inklusive en direkt påföljande delun-

dersökning, fattades för dessa delar (4311–34534–2014; 2014-11-07, 2014-11-19). Här var syftet att dokumentera den berörda delen av fornlämningen samt att inom ramen för de arkeologiska delundersökningarna fastställa funktion, datering och inbördes relation av påträffade konstruktioner och kulturlager. Om mer omfattande eller komplicerade kontexter framkom skulle ett tilläggsbeslut krävas. Förundersökningen/delundersökningen genomfördes under november 2014.

Den inledande förundersökningen i juni 2014 visade på omfattande spår av lämningar från kvarnverksamheten vid Uddby kvarn i form av husgrunder, murar och kulturlager. För att ta reda på omfattningen av dessa beslutade Länsstyrelsen om en fördjupad förundersökning (4311–34543–2014; 2014-10-24). Den fördjupade förundersökningen syftade till att fastställa de nypåträffade lämningarnas omfattning, innehåll och kunskapspotential. Förundersökningen genomfördes under april/maj 2015.

Tidigare antikvariska insatser

Uddby kvarn har under senare år varit föremål för antikvarisk handläggning vid ett flertal tillfällen. I Solberga och Rakstaområdet gjorde länsmuseum 2008 ett kulturmiljöunderlag inför detaljplanläggning. Uddby kvarn ingick då som en del i denna (Sundström 2008). Vidare yttrade länsmuseum sig 2007 angående utbyggandet av Brakmarsvägen (Yttrande Stockholms läns museum Dnr 2007:061). Vid båda tillfällena bedömdes att området har ett högt kulturhistoriskt värde.

Under juni 2014 utförde Sjöhistoriska museet en arkeologisk utredning i på land och i vattnet inom områdets södra del. Förutom kulturlager i vattnet och på land, påträffades även två vrak varav det ena preliminärt daterats till 1700-1800-tal (Sundberg 2014).

Topografi och kulturmiljö

Områdets topografi karaktäriseras av sprickdalar och skogsklädda bergstoppar med stora höjdskillnader sinsemellan. Brakmarsvägen går från Tyresö slott förbi Uddby kvarn i en huvudsakligen oförändrad sträcka sedan 1800-talet. Delar av vägen kan beläggas i kartmaterial från 1700-talet (kartakt A107-19:2).

Norr om Uddby kvarn ligger Albysjön som vid vägen har en fallhöjd på cirka 14 meter ner till Uddbyviken. Den naturliga fallhöjden har inneburit goda förutsättningar att bedriva kvarnverksamhet på platsen.

Relativt mycket arkivmaterial finns bevarat om Uddby, exempelvis i form av kartor och ritningar och en del av materialet har presenterats i boken *Tre strömmar* av Jan–Bertil Schnell. Hur stor del av de fysiska lämningarna som finns kvar på platsen, samt från vilken tid de härrör, har dock varit oklart.

Under 1400-talet låg Uddby kvarn under Tyresögodset tillsammans med Follbrink och Wättinge (nuvarande Nyfors) och utgjorde tidigt en del av ett de viktigaste kraftresurserna i länet. Vid ett räfsteting 1409 nämns de tre kvarnarna för första gången. Med all sannolikhet är det då i första

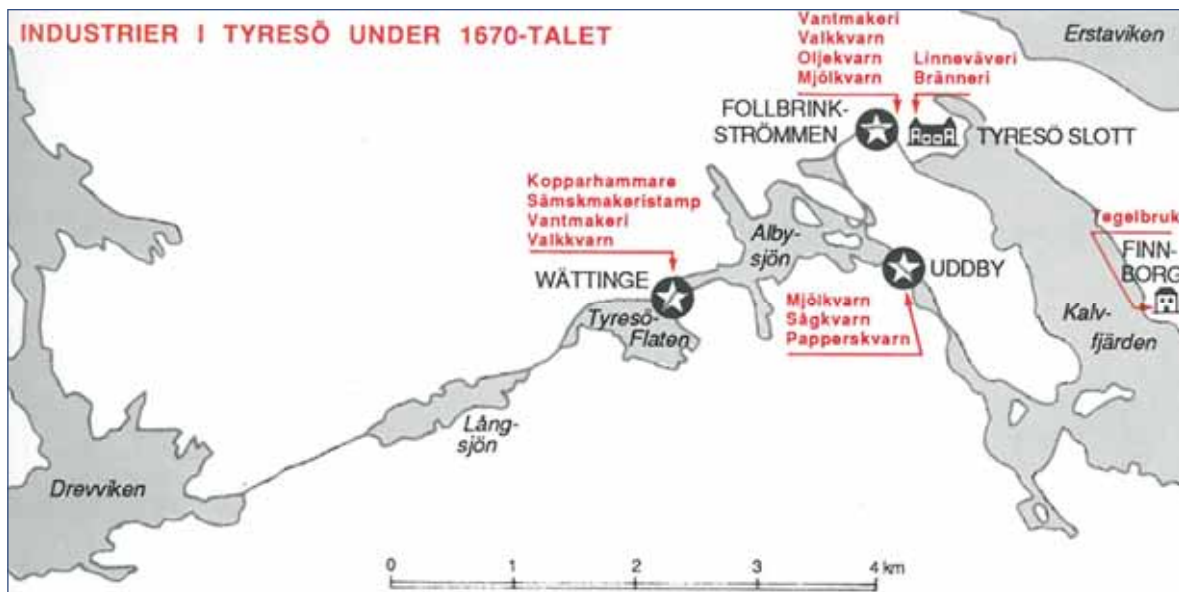


Fig. 3. Kraftsystemet i Tyresö under 1600-tal. Vid Uddby fanns då en mjökkvarn, sågkvarn och en papperskvarn (Ur Bratt 1989).

hand mjökkvarnar som avses (Schnell 2009). Vattenkraften vid Uddbyfallet kan dock antas ha utnyttjats redan tidigare.

År 1621 anlades ett av Sveriges första pappersbruk vid Uddby av Gabriel Oxenstierna, som samtidigt var byggherre till Tyresö slott. Parallellt med pappersbruket fanns också en mjökkvarn. Uddbyvikens läge gav goda transportmöjligheter till Stockholm och Östersjön året om (Bratt 1989).

Andra hälften av 1600-talet präglades av en storhetstid för verksamheten vid Uddby kvarn. Ägaren under denna period var Maria Sofia De la Gardie som såg till att utveckla och expandera industriverksamheten. Pappersproduktionen ansågs hålla en såpass hög kvalitet att man 1661 fick i uppdrag att leverera papper till Europas första sedlar. Pappret för sedeltillverkningen försågs med en vattenstämpel med ordet BANCO. Förutom pappersbruket fanns då även en såg och en kvarn och under slutet av 1600-talet vittnar räkenskaper om att mjölproduktionen vid Uddby var en av de större i Stockholmsområdet (Schnell 2009).

Pappersbruket lades ned på 1750-talet och verksamheten verkar då ha koncentrerats till kvarnen och sågen vars läge vid Saltsjön underlättade för sjötransporter och tillät industrin att expandera med leveranser av spannmål från bl.a. Ryssland (Bratt 1989). Vid en brandsyn av Allmänna Brandförsäkringsverket år 1805 kunde sammanlagt 34 byggnader av olika slag uppmätas på platsen. Sågen ska då ha legat uppströms mot fallet och kvarnen längre ned närmare vattnet (Schnell 2009).

Under 1800-talet var verksamheten vid Uddby åter intensiv och framför allt kvarnindustrin växte. Vid den här perioden var området tätt bebyggt och om- och tillbyggnader samt moderniseringar skedde flera gånger under seklet. Transporten av säd och färdigmalet mjöl krävde också stora resurser till både sjöss och land (Schnell 2009). Spannmål från Östeuropa togs emot och maldes till mjöl som transporterades vidare till Stockholms bagare (Bratt 1989). Uddby kvarn framstår under den här tiden som ett mindre brukssamhälle med långväga kontakter. Under 1870-talet

lades sågen ned och kvarnen genomgick omfattande förändringar. Till exempel frångick man vattenkraften då en ångmaskin installerades. (Schnell 2009).

År 1895 utbröt en stor brand vid kvarnen och totalförstörde hela anläggningen som brann ned till grunden. Branden startade dagen före midsommarafton och först två dagar senare lyckades man släcka elden, som tidvis såg ut att kunna sprida sig till Tyresö slott. Förutom alla Tyresöbor man kunde uppbringa fick även omkring 200 soldater rycka in i släckningsarbetet via en kanonslup (Schnell 2009).

Efter branden upphörde kvarnverksamheten vid Uddby kvarn och istället anlades Stockholmsområdets första elektriska vattenkraftverk på platsen. Kraftstationen, som står kvar än idag, uppfördes 1897 och hade sällskap av ytterligare två-tre byggnader. Däribland ett bostadshus för maskinisterna beläget strax söder om kraftstationen, vilket dock revs under 1980-talet (Schnell 2009). Elverket försörjde stora delar av Stockholm och hade en högspänningsledning som ledde strömmen in till Skanstull. Under 1980-talet restaurerades kraftverket och trätrumman och området fick det utseende det har idag. Elverket är fortfarande i bruk och är i dag i privat ägo. Dess kontinuitet och platsens mångfacetterade historia speglar en viktig del av landets industrihistoria. Få fysiska lämningar av detta slag finns bevarade, vilket gör området unikt.

Metod

Arkivstudier

Bland arkivmaterialet om Uddby kvarn har framför allt brandförsäkringarna med protokoll och kartor varit mycket användbara när det gäller att förstå vilken typ av byggnader och konstruktioner som påträffats. I protokollen finns de olika byggnaderna inom Uddby kvarn beskrivna från 1805 och framåt, vilket har varit till hjälp vid datering av konstruktionerna.

Kartering

Inom delområde 1 samt i området väster om Brakmarsvägen genomfördes initialt en okulär inventering och dokumentering av ovan mark synliga lämningar.

Förutsättningar för fältarbetet

Då undersökningarna inom delområde 4 utfördes under andra halvan av november var timmarna med dagsljus få. På grund av att schaktbredden i flera av schakten inte var mer än två meter var det i dessa schakt inte möjligt att gräva ned till opåverkad mark då djupet kunde uppgå till flera meter. I vissa fall var djupet under havsnivån och följaktligen utgjorde detta en säkerhetsrisk då det i schaktväggen fanns mycket löst material som riskerade att rasa. Schaktet fylldes också snabbt med vatten vilket försvårade dokumentationen trots att vattenpumpar användes kontinuerligt. Den våta leran gjorde också att det blev mycket halt, vilket i sig var riskabelt. Det var därför inte möjligt att nå opåverkad mark utom i ett parti i schaktets västra del.

Schaktningen genererade stora mängder dumpmassor inom delområde 2 och 3 vilka bitvis försvårade framkomligheten inom området. De schakt där inget framkom som bedömdes leda till

vidare åtgärder lades därför igen direkt efter dokumentation.

I några fall avslutades schaktningen efter samråd med Länsstyrelsen, då det planerade exploateringsdjupet uppnått.

Schaktning med maskin

Inom delområden 1a, 2, 3 och 4 grävdes sökschakt med grävmaskin. Mer information återfinns under rubriken *Resultat* nedan.

Dokumentationsmetoder

Samtliga kontexter, fynd, schakt och provrutor mättes in med GPS eller totalstation i Intrasis. Mätningarna har därefter bearbetats digitalt. Kontexter dokumenterades i text och fotograferades digitalt. Valda objekt lodfotograferades. Inom delområde 4 upprättades en sektionsritning av den norra schaktväggen S5071 samt av två sektioner inom provgrop S5095. Den västra delen av sektionsritningen i S5071 representerar bäst lagerföljden i schaktet och har därför digitaliserat tillsammans med sektionsritningen i S5095 (bilaga 1, 2).

Provtagningar

I samband med exploateringarna av Uddby kvarn utfördes på uppdrag av Tyresö kommun provtagningar i syfte att utreda förekomst av gifter i marken. Proven togs på elva platser med hjälp av skruvborr och handgrävning. Provgroparna uppgick som mest till 0,1 meter i diameter och var mellan 0,3-1,5 meter djupa. Provtagningarna utfördes av Golder Associates AB och övervakades av arkeolog (bilaga 12).

Analyser

I syfte att erhålla närmare dateringar har följande analyser utförts:

Utvalda keramikfynd från slutna kontexter har analyserats av keramikexpert Mikael Johansson, Stadsmuseet Stockholm.

Grundmurar har på plats och i vissa fall även med hjälp av foto bedömts av byggnadsarkeolog Anna Bergman, Stadsmuseet Stockholm.

Två mynt har konserverats av ACTA konserveringscentrum AB och bestämts av Monica Golabiewski Lannby.

Dendrokronologiska analyser har utförts av Thomas Bartholin, Scandinavian Dendro Dating.

I syfte att få en tydligare bild av markanvändning och hur verksamheten sett ut i de olika områdena har makrofossilprover analyserats av Stefan Gustafsson, Arkeologikonsult AB.

Förmedling

Undersökningarna tillgängliggjordes på fler sätt. Dels i dialog med förbipasserande, dels genom en visning på plats för hembygdsföreningen våren 2015, samt med blogginlägg på museets hemsida. I tillägg till detta har tre föredrag hållits under november 2015 och januari 2016. Av dessa



Fig.4. Kommunens grundkarta med de olika delområdena markerade. Skala 1: 2000.

var två öppna för allmänheten och ett för yrkesverksamma. Ett flertal artiklar om undersökningarna har publicerats i lokalpress samt även i kommunens informationsbroschyr till boende i området.

Rapportering och redovisning av resultat

För förståelsen av platsen och för läsningen av rapporten har området delats in i fyra delområden som framför allt baserar sig på geografisk placering men till viss del även på typ av lämning (fig. 4):

1. Synliga stående husgrunder. Dessa fördelar sig nordväst (a), norr b), väster (c) och söder (d) om området.
2. Husgrund och rasmassor belägna på udden strax öster om det befintliga elverket.
3. Husgrunder och kulturlager under den befintliga vägen till elverket.

4. Pir och utfyllnadsmassor som framkom i schaktet för VA-ledningen.

Under *Resultat* beskrivs varje delområde för sig och under *Utvärdering* redovisas en övergripande tolkning och utvärdering av resultaten.

Genomförande

Delområden 1a-d

Samtliga grundmurar karterades och dokumenterades genom inmätning med GPS och beskrevs och fotograferades. I tillägg till detta genomfördes handgrävning med hacka intill grundmurarna A261 och A327 i syfte att se om de överlagrade äldre lämningar. I området fanns dock stora mängder med sprängsten och raserad sten som gjorde det omöjligt att spåra eventuella överlagringar.

En byggnadsarkeologisk bedömning av murarna och husgrunderna i syfte att erhålla datering utfördes inom området 1a av byggnadsarkeolog Anna Bergman, Stads museet Stockholm. Strax söder om de synliga murarna fanns en till synes tom yta där fem sökschakt grävdes för att lokalisera eventuella murar och husgrunder.

Inom område 1c företogs handgrävning med hacka på anläggning A500 i syfte att ta reda på dess karaktär och uppbyggnad. Anläggningen rensades fram och dokumenterades.

Delområde 2

Området är beläget på udden strax öster om elverket. Ovansidan av en vinklad rad med tegel (A228) syntes i markytan centralt i området, utöver denna fanns inga synliga anläggningar ovan mark.

Tre schakt togs upp inom delområdet vid den inledande förundersökningen sommaren 2014 (Lst dnr 431-2742-2014) för att lokalisera eventuella konstruktioner och kulturlager. I flertalet av schakten påträffades murar efter husgrunder och rasmassor. För att utröna anläggningarnas utbredning och om möjligt stratigrafi, utfördes en fördjupad förundersökning våren 2015 (Lst Dnr 4311-34534-2014). Detta innebar att schakt togs upp vid de tidigare framkomna anläggningarna och utvidgades för att bedöma deras omfattning. Anläggningarnas utbredning fortsatte dock utanför undersökningsområdet, varför de inte kunde tas fram i sin helhet. Det har därför inte varit möjligt att fullt ut bedöma konstruktionernas storlek och beskaffenhet. För att ändå kunna göra någon slags bedömning av stratigrafin gjordes några punktinsatser i form av en provruta (S13022) intill grundmuren (A13201) och i den västra delen av schaktet S13209 handgrävning ned till 1,7 meters djup.

Delområde 3

Inom delområdet togs fyra schakt upp vid förundersökningen sommaren 2014 som visade att grundmurar och kulturlager fanns i området. Under förundersökningen våren 2015 utökades schakten med en koncentration till infartsvägen och parkeringsplatsen. I syfte att ta reda på hur stratigrafin såg ut togs fyra djupare schakt (S13621, S13625, S14059, S14063) upp inom två av

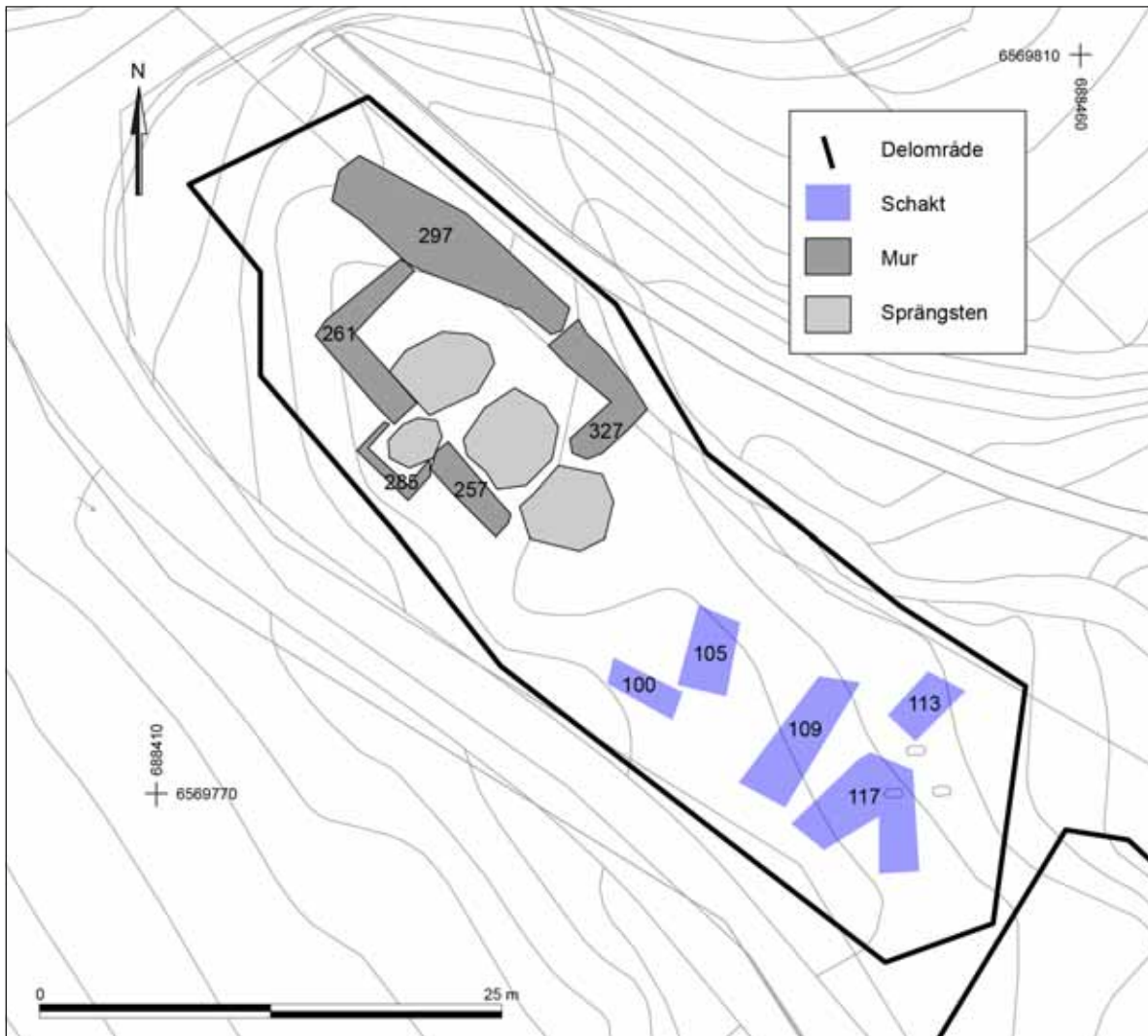


Fig.5. Delområde 1a. Skala 1:400.



Fig 6. Mur A327 var sammanbyggd med vattenrännan. Foto från syd-ost. (LP201700001)

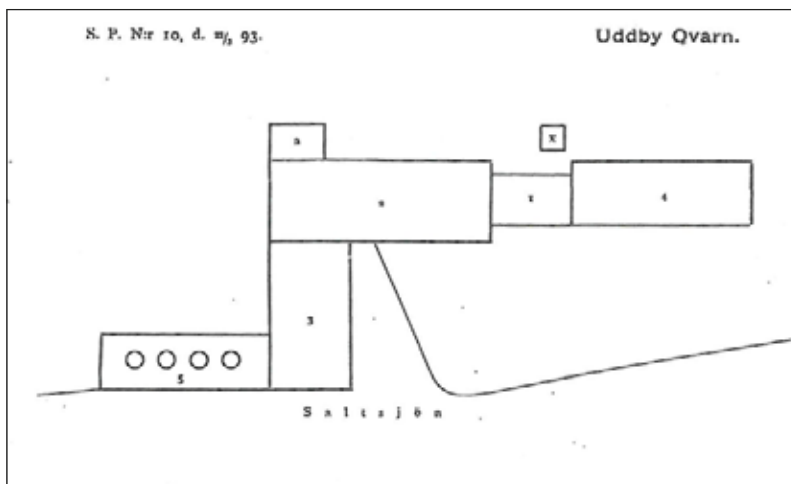


Fig. 7. Planskiss som visar den utbyggda kvarnbyggnaden 1893 (Ur Schnell 2009).

husgrunderna (A13629 och A1030). Schakten var inte möjliga att undersöka ned till ej kulturpåverkad nivå på grund av säkerhetsrisk. Ytterligare två djupschakt (S13034 och S13615) togs upp i delområdets nordvästra del, men av samma anledning var det inte heller här möjligt att undersöka ned till ej kulturpåverkad nivå.

Då ytterligare husgrunder och konstruktioner framkommit vid schaktningarna hölls samråd på plats med Länsstyrelsen 2015-04-30 och det beslöts då att schaktet skulle utökas över hela sträckan för den planerade gång- och cykelbanan i syfte att ta reda på hur kontexterna förhöll sig till varandra. I detta schakt (S600178) framkom på cirka 1,5 meters djup bl.a. äldre kulturlager (A14111) samt en syll (A600182). Ytterligare ett samråd hölls på plats 2015-05-11 med Länsstyrelsen och representanter från Tyresö kommun. Då kommunen inte avsåg att schakta djupare, utan att istället fylla ut marken och höja markytan för den planerade gång- och cykelvägen, beslutades att de framtagna kontexterna inte skulle undersökas vidare och därför täckas över. För att göra minsta möjlig skada på de kvarliggande fornlämningarna hölls samråd med kommunen om lämpligt val av fyllnadsmaterial och hur övertäckningen skulle utföras.

Delområde 4

Inom sträckningen för den planerade VA-ledningen öppnades ett 30 meter långt och 2-10 meter brett schakt (S5071). Schaktdjupet uppgick som mest till cirka 3 meter. Av säkerhetsskäl var det inte möjligt att gå djupare, trots att ej kulturpåverkad nivå inte nåddes. I ett försök att ändå få en bild av stratigrafin grävdes därför sju provrutor (R5052, 5095, 7260, 7265, 8812, 8363 och 600007) med maskin. Endast i ett hörn i provrutan (R7260) i den västra delen av schaktet nåddes ej kulturpåverkad nivå. Den östra delen av schaktet var inte möjlig att dra ända fram till strandkanten, då denna del omgående blev vattenfylld. I schaktets centrala del framkom en stenpir (A5060) och efter samråd med Länsstyrelsen utvidgades schaktet för att ta reda på omfattningen av denna. Länsstyrelsen beslöt att en arkeologisk undersökning skulle följa på förundersökningen. Inom ramen för denna skulle pirlämningen (A5060) samt dess kontext prioriteras och kulturlagrens stratigrafi dokumenteras.

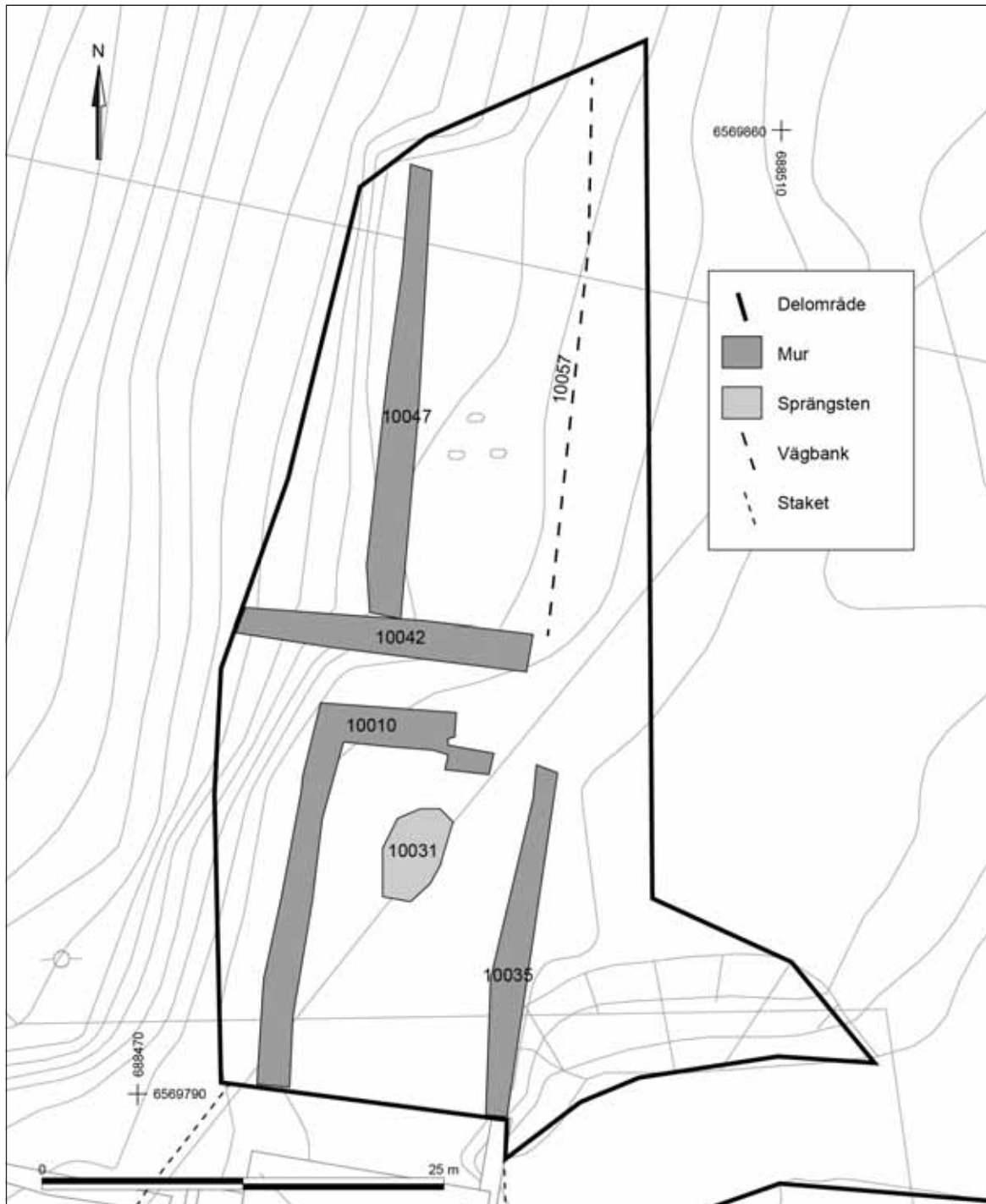


Fig. 8. Delområde 1b. Skala 1:400.

Resultat

Delområde 1a

Grundmurar

Området ligger strax sydost om Brakmarsvägens övergång över den damm som reglerar vattenflödet från Albysjön. En stenklädd vattenränna löper från vägbron i nordväst- sydostlig riktning genom kvarnområdet och mynnar ut i Uddbyviken. Här finns fem synliga grundmurar (A257,



Fig. 9. Delområde 1c. Skala 1:400.

A261, A285, A297, A327), kallmurade av natursten i 3-4 skift. Tillsammans har murarna utgjort en byggnad med tre öppningar som syns mot väster, söder och öster. I yttermurarna sitter flera kryssformade ankarslut, kring vilka dragjärn böjts. Den norra sidan av mur A327 är sammanbyggd med den södra väggen i vattenrännan (se fig. 5 och 6 samt bilaga 4).

Stora mängder sprängsten, som ser ut att komma från breddningen av Brakmarsvägen som gjordes någon gång under andra hälften av 1900-talet, täcker delar av murarna vilket försvårade en fullständig bedömning av deras karaktär. Vid handgrävning påträffades inte några fynd, men med utgångspunkt i konstruktion och beskaftenhet är en rimlig datering tidigt 1800-tal, möjligen sent 1700-tal (Anna Bergman, Stadsmuseet Stockholm, bilaga 6). Bedömningen stämmer väl in med det historiska kartmaterialet som finns mellan åren 1796-1855, som visar att ett flertal byggnader funnits i området under hela denna period. En av byggnaderna från brandförsäkringskartan från 1855 benämns som såg och utifrån dess placering närmast fallet kan det mycket väl tänkas att grundmurarna är rester från denna sågbyggnad (fig. 21). På en avsöndringskarta från 1921 syns däremot inte någon byggnation just här, vilket tyder på att byggnaderna då rivits eller tagits ur

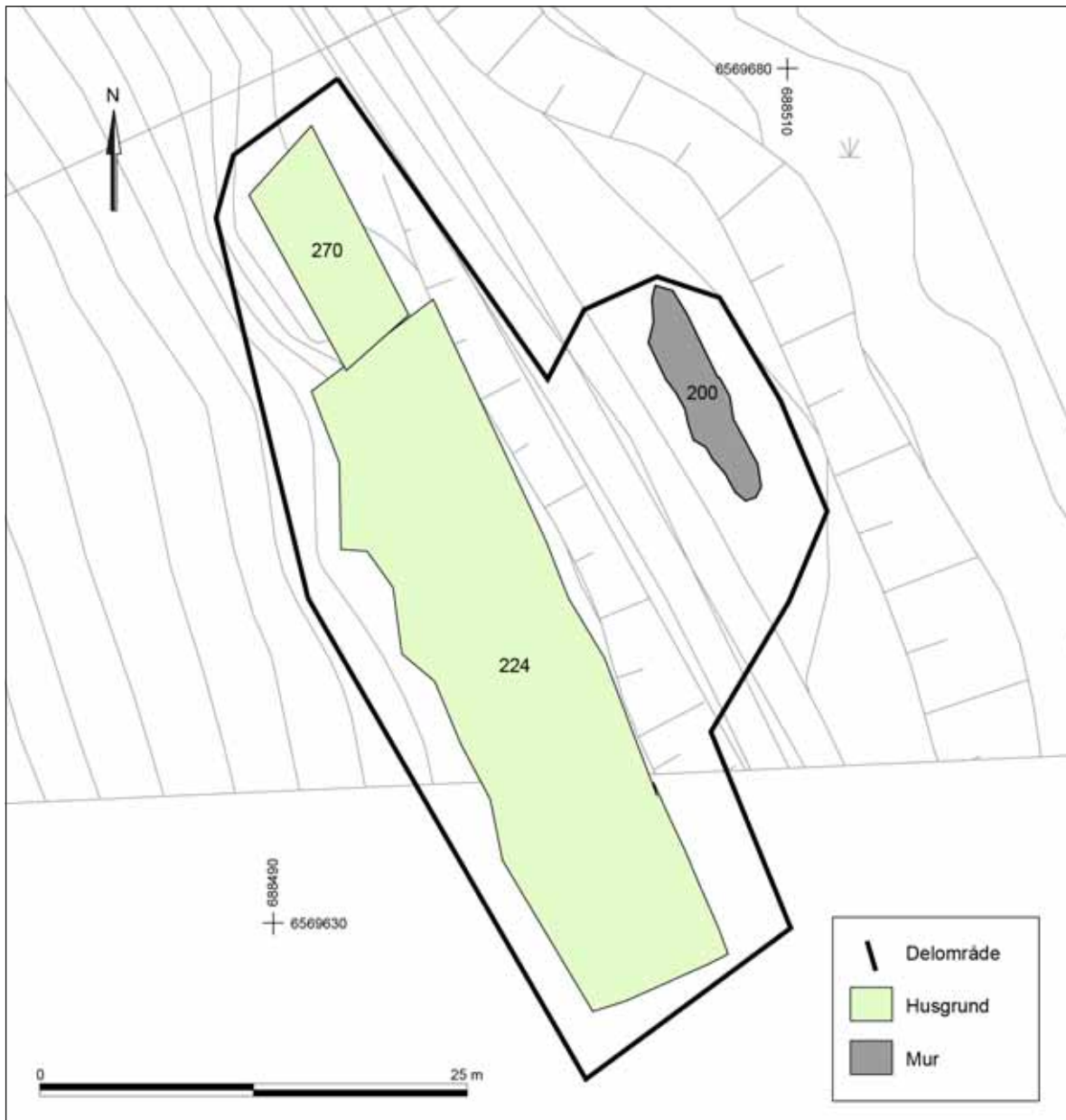


Fig. 10. Delområde 1d. Skala 1:400.

bruk (Kartakt 01-TYE-AVS560).

I de fem schakt (S100, S105, S109, S113, S117) som togs upp söder om murarna påträffades berg direkt under grässvålen. Inget av arkeologiskt observerades i något av schakten.

Delområde 1b

Grundmurar

Området är beläget strax norr om elverket och här observerades fyra grundmurar (A10010, A10035, A10042, A10047), kallmurade i 2-5 skift av stora naturstenar (fig. 8). Murarna har sannolikt utgjort grunden till två byggnader. Mellan mur A10010 och A10035 finns resterna av ett fundament (A10031), vilket möjligen har utgjort en grund till en skorsten, men detta var svårt att



Fig. 11. Brandförsäkringskarta över Uddby kvarn från 1806. Riksarkivet.

avgöra helt då området är tätbevuxet och förfallet. Mur A10035 ansluter i söder till elverkets grundmur från 1897 (Brandförsäkring 1897). Samma grund har sannolikt utgjort en del av grunden till det sista kvarnhuset som uppfördes under slutet av 1800-talet och som brann ned 1895. Byggnaden (eller de sammanhängande byggnaderna) var, enligt en planskiss från 1893, uppförda i vinkel och fortsatte österut på den udde som syns än idag (Schnell 2009, fig. 7 och 15). Detta innebär att de byggnadsrester som påträffades i delområde 2 hör samman med murarna A10010 och A10035.

Vägbank

Strax öster om mur A10047 var en vägbank (A10057, nu borttagen) som löpte drygt 30 meter rakt norrut. Vägbanken var 1-1,5 meter bred och stenkäddad på sin östra sida. Den har sannolikt anslutit till Brakmarsvägen, men var nu raserad och igenväxt. Strax väster om mur A10035 finns ett område med sprängsten och vid provtagning för

marktest framkom här rester av stenkol, som mycket väl kan haft att göra med kraftindustrin vid Uddby .

Området är raserat och var vid inventeringstillfället kraftigt igenväxt, något som försvårade bedömningen av anläggningarna, men liksom i område 1a stämmer grundmurarna och vägbankens placering väl med byggnader och en vägdragning som syns i det historiska kartmaterialet. På kartor från 1796, 1805 och 1855 syns tre byggnader i delområdet. Dessa benämns som brygghus och magasin i brandförsäkringshandlingarna från 1800-talet (Brandförsäkring 1855 m.fl.).

Delområde 1c

Husgrund

Här finns en större husgrund (A300) som är kallmurad med större naturstenar i tre skift, med en murad överdel med mindre sten. Grunden är byggd i två plan med det högre planet mot den nord-



Fig. 12. Del av kvarnstenen F211 som påträffades i trägolvet A13110. (LP201700002)

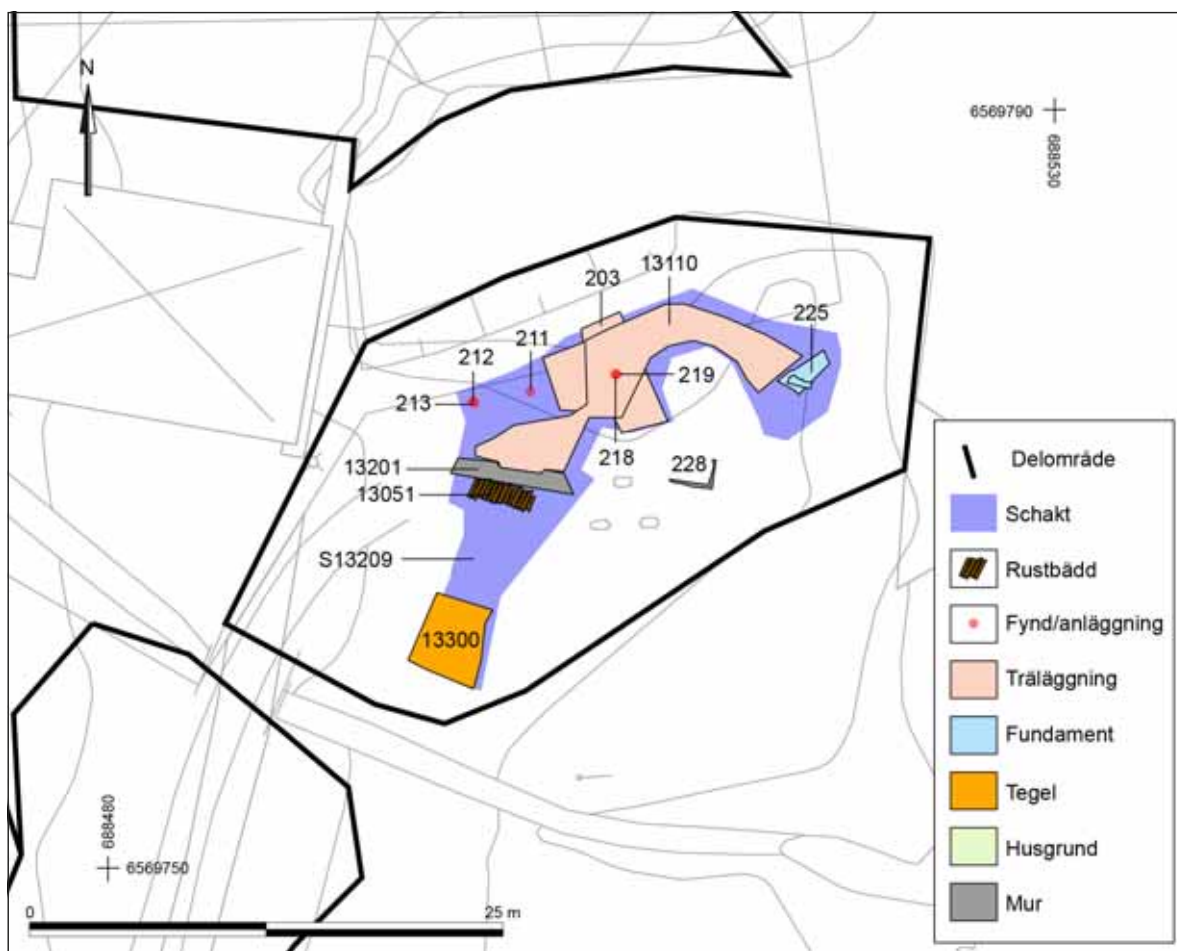


Fig. 13. Delområde 2. Skala 1:400.

västra sidan. Mot norra hörnet ansluter en mur (A305), kallmurad i åtta skift som sträcker sig i nordvästlig riktning, parallellt med vattenrännan (se fig. 9 och bilaga 4). Vissa partier i murarna ser ut att ha murats vid senare tillfälle, sannolikt för att förhindra ras. Murarna har utgjort grunden till det boningshus som byggdes 1897, samtidigt som elverket uppfördes (Brandförsäkring

1897). Byggnaden ska ha rivits under 1980-talet (muntlig uppgift).

Terrassering

På södra sidan om Brakmarsvägen, cirka 7 meter från väggkanten, fanns i bergsslutningen en 15 x 3 meter stor stenlagd terrassering belägen i nordväst-sydöstlig riktning (A500). Den var delvis täckt av sprängsten, förmodligen efter arbeten med breddning av vägen i modern tid. Vid undersökning för hand med hacka, visade det sig att endast den östra kanten mot vägen var stenbe-



Fig. 14. Grundmuren A13201 och rustbädden A13051. I bildens övre vänstra hörn syns trägolvet A13110. Foto från väster. (LP201700003)

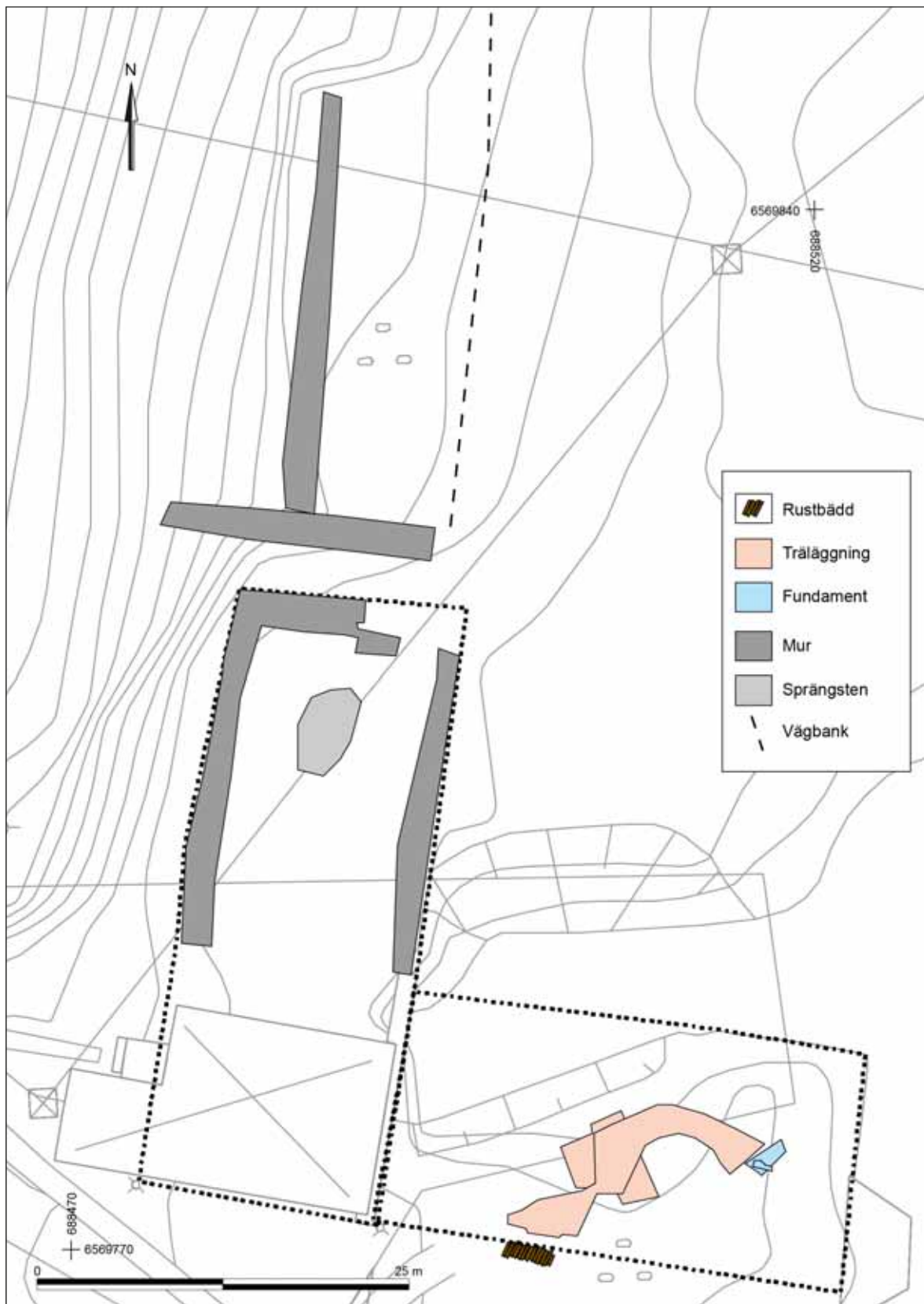


Fig. 15. Prickad linje markerar sannolik placering av den tidigare kvarnbyggnaden . Skala 1:400.



Fig. 16. Nordöstra hörnet på udden kan vara rester av kvarnbyggnaden. Foto från norr. (LP201700004).

lagd, i övrigt var anläggningen jordfylld. Anläggningens västra sida anslöt direkt mot bergväggen.

På brandförsäkring från 1806 benämns ett lusthus på platsen (fig. 11). Till detta hörde en kägelbana, 30 alnar lång (cirka 18 meter). Banan beskrivs som borttagen från 1847 (Brandförsäkringar 1806, 1847). Terrasseringsen tolkas som rester efter denna kägelbana. Kägelbanorna hade ofta en överbyggnad och såg ut som en långsmal byggnad, men det är ovisst om just

denna kägelbana hade någon överbyggnad. Ingen grund efter något lusthus eller något liknande påträffades vid undersökningen, vilket tyder på att lusthusbyggnaden i så fall varit relativt enkel och inte haft någon omfattande grundläggning. Det är inte omöjligt att lusthuset varit sammanbyggt med kägelbanan, vilket inte var ovanligt under tidsperioden (Nordisk familjebok 1911).

Delområde 1d

Husgrunder

Området ligger cirka 60 meter sydväst om infarten från Brakmarsvägen till elverket. Här finns tre husgrunder. Två av dem (A224 och A270) är belägna strax väster om Brakmarsvägen och är sammanbyggda. De består av kallmurad huggen natursten i 3-7 skift och mäter upp till 1,7 meter i höjd. Strax öster om vägen fanns en mindre mur (A200, nu borttagen). Även denna var kallmurad av natursten i tre skift och cirka 0,5 meter hög. Den bedömdes ha ingått som en del av en större grund som rivits i samband med breddningen av Brakmarsvägen i modern tid. Läget för muren stämmer överens med de stallbyggnader som finns beskrivna på kartor från 1796 och 1806. Brandförsäkringskartan från 1855 visar en "ny ladugård" strax väster om vägen. Detta är sannolikt den byggnad som murarna A224 och A270 utgjort grunden till (Brandförsäkring 1855, fig. 21).

Delområde 2

Kvarnbyggnad

Vid schaktningarna påträffades rester av ett förbränt trägolv (A13110), som sträckte sig över nästan hela schaktet (S13209), cirka 20 meter långt och fem meter brett. Golvets brädor var delvis förruttnade och till största delen kraftigt eldpåverkade. Flera koncentrationer av brända sädeskorn påträffades över hela golvet. I dess centrala del fanns en del av en kvarnsten (F211),



Fig. 17. Delområde 3 med schakt och provrutor markerade. För schaktens innehåll, se bilagor 1, 2, 13 och 14. Skala 1:400.

cirka 0,5 meter i diameter (fig. 12). I övrigt fanns spritt över golvytan en hel del korroderade järnföremål som såg ut att vara rester av olika typer av verktyg. Det var dock inte möjligt att avgöra deras ursprungliga form. Föremålen togs inte tillvara.



Fig. 18. Tegelmuren A13639 med anslutande grundmur A13629. Foto från norr. (LP201700005)

I schaktets (S13209) södra och östra del framkom delar av den kraftiga grundmur (A13201, A221) som trägolvet (A13110) vilade på. Muren bestod av större natursten i tre skift. En av grundstenarna i den södra delen av grundmuren (A13201) utgjordes av en del av en kvarnsten. De undre skiften var kallmurade, det övre murat med bruk. Den översta delen av grundmuren var svartbränd och på dess ovansida fanns rester av murat tegel. Strax norr om muren fanns på trägolvet ett parti med inrasat tegel, vilket sannolikt är rester av en vägg. Grundmuren visade sig vara cirka två meter hög och vilade på en rustbädd (A13051) av tvärgående stockar lagda i nord-sydlig riktning, cirka tre meter under dagens markyta (fig. 14).



Fig. 19. Karta över Uddby kvarn från 1831. Riksarkivet.

Grundmuren och golvet tolkas som rester efter den senaste kvarnbyggnad som brann ned 1895. Det är inte helt klart när den byggnaden uppfördes, men troligen under 1800-talets slut (Schnell 2009), dock före 1895. Enligt den planskiss som tidigare nämndes i beskrivningen av delområde 1b (fig. 7), ska kvarnbyggnaden ha varit byggd i vinkel, vilket innebär att dessa byggnadsrester utgjorde den öst-väst riktade delen av kvarnbyggnaden (kvarnbyggnaden kan också ha bestått av flera sammanhängande byggnader placerade i vinkel) (fig. 15).

Byggnaden verkar ha sträckt sig över nästan hela den nuvarande udden vilken troligen skapats av rasmassor från huset. Vidare verkar den nordöstra delen av udden utgöras av delar av grundmuren

(A13201) till kvarnbyggnaden, då den har liknande uppbyggnad som den framschaktade delen av grundmuren. I vattnet syns också stockar lagda i samma riktning som den del av rustbädden (A13051) som framkom i schaktets södra del. Tillsammans tolkas detta som den nordöstra hörnan av den sista kvarnbyggnaden (fig. 13, 16).

Tegel

Fem meter sydväst om grundmuren (A13201) fanns ett parti med lagt, omurat tegel (A13300). Detta kan vara rester efter ett golv eller ett möjligen ett tegelupplag, det senare tyder avsaknaden av murbruk på. Eftersom ytan fortsatte utanför undersökningsområdet var det inte möjligt att avgöra dess utbredning eller komma närmare en bedömning av dess funktion (fig.13).

Schakten inom delområde 2 täcktes av upp till två meter tjocka omrörda ras- och rivningsmassor bestående av murbruk, tegelkross, sand och sot (bilaga 4). Brandresterna är sannolikt spår efter den stora branden som ödelade hela kvarnverksamheten 1895.

Delområde 3

Området är beläget i och intill vägen till elverket. Här påträffades rester efter totalt fem byggnader från olika tidsperioder samt kulturlager och en stenbeläggning. Inom djup-



Fig. 20. Stenläggningen A14090 undersöks. Kvarnstenarna A14104 syns i bakgrunden. Foto från norr. (LP201700006)

schakten S13034 och S13615 fanns ett cirka 2 meter tjockt rasering-eller utfyllnadslager (A13030) med grus, sand, sot och stenar, 0,2-1,5 meter stora. Under detta fanns två leriga siltiga lager (A13606, A13614). Då djupet i schakten utgjorde en säkerhetsrisk var det inte möjligt att undersöka schakten ned till ej kulturpåverkad nivå.

Byggnad med spislämning och tegelmur

I delområdets norra del, närmast vattenrännan, framkom en grundmur (A13629) av natursten i ett skift, åtta meter lång och 0,7-1,5 meter bred, placerad i vinkel. I grundmurens centrala del anslöt på östra sidan en 4 meter lång och 0,3 meter bred tegelmur (A13639) i åtta skift, varav det understa skiftet bestod av natursten. En meter norr om tegelmuren fanns ett 1,5 X 1,5 meter stort parti (A152) med lagda naturstenar i ett skift, vilket tolkas som en spislämning. I ytan mellan tegelmuren och spislämningen fanns fragmenterade rester av trä (A173), vilket tyder på att det funnits ett trögolv i byggnaden. Varken murarna (A13629, A13639) eller spislämningen (A152) var möjliga att avgränsa i norr och öster, då de fortsatte utanför schaktets begränsning. I markytan syns dock en förhöjning cirka 20 meter i sydostlig riktning som sannolikt döljer resten av husgrunden. Vid djupschaktning syntes i profilen flera lager under grundmuren och i lager A13656 påträffades ett mynt som kunde dateras till 1666-1686.

På kartorna från 1805, 1831 och 1855 ser ytan med grundmurarna (A13626, A13639) obebyggd ut, men på kartan från 1796 (fig. 26) syns tre byggnader som stämmer på ett ungefär med place-

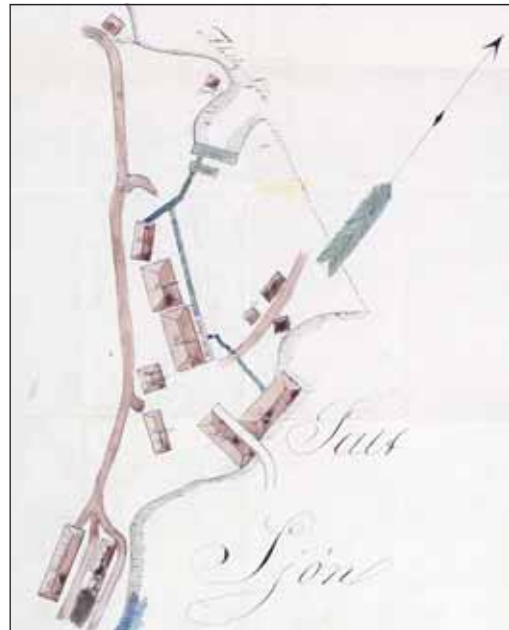


Fig.21. Karta över Uddby kvarn från 1855. Riksarkivet.

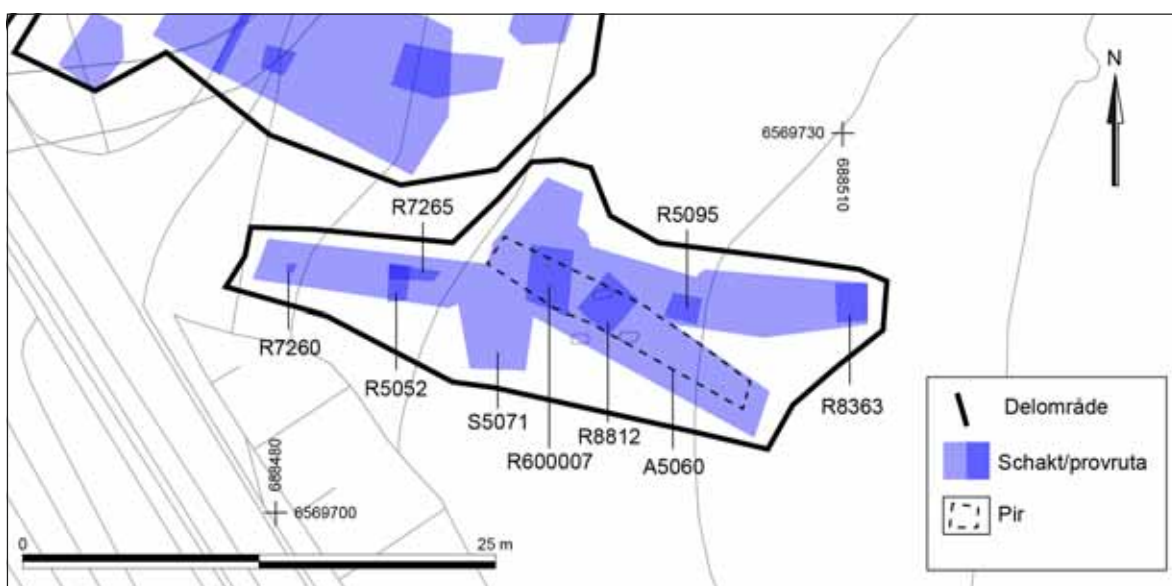


Fig. 22. Delområde 4. För schaktens innehåll, se även bilagor 1, 2, 13 och 14. Skala 1:400.



Fig. 23. Pirens (A5060) nordvästra del. Lodfoto. (LP201700007)

ringen av grundmurarna (A13626, A13639) som kan ha tillhört en av dessa byggnader. Detta innebär i så fall att byggnaden uppfördes före 1796. Det är dock svårt att avgöra eftersom kartmaterialet visar att hela kvarnområdet har genomgått omfattande ombyggnationer genom åren. Förutom att hus såväl rivits som nyuppförts och byggts ut har även fler vägsträckor

ändrats. Dessutom har

vattenrännan byggts om och ändrat riktning (kartor 1796, 1831, 1855), vilket gör att det inte med säkerhet går att bestämma vilken byggnad respektive grundmur representerar.

Stenläggning

Strax nordväst om grundmurarna fanns en stenläggning (A14090), 2 X 4 meter stor, bestående av rundade naturstenar, 0,1-0,2 meter stora, lagda i ett skift (fig. 17, 20). Stenläggningen var avgrävd av moderna störningar i norr, väster och söder. I öster har stenläggningen kapats när grundmuren (A13629) anlades. Detta innebär att stenläggningen har anlagts före byggnaden som grundmuren (A13629) representerar. Stenläggningen är sannolikt en del av en äldre vägbeläggning, vilket baseras på dess läge som stämmer överens med vägsträckan i det historiska kartmaterialet (kartor 1796, 1831, 1855). Dock är det inte helt klart vilken tid den hör till eftersom den är avgrävd i samtliga riktningar, men som tidigare nämnts kan det åtminstone konstateras att vägbeläggningen är äldre än grundmuren (A13629).

Kvarnstenar

Omkring fem meter sydväst om stenläggningen (A14090) framkom en yta belagd med delar av kvarnstenar (A14104), 0,5-1,5 meter stora. Stenarna var relativt glest lagda, med cirka 0,05-0,1 meter mellan dem. De har sannolikt haft någon form av stabiliserande funktion till en väg- eller gårdsbeläggning (fig. 17, 20).

Kulturlager

Strax söder om kvarnstenarna fanns ett sandigt



Fig. 24. Träläggnings (A8093) tas fram under piren (A5060). Lodfoto. (LP201700008)

och grusigt kulturlager (A600191) som sträckte sig över en 7 X 6 meter stor yta. Eftersom lagret inte undersöktes vidare går det inte att säga något utförligt om dess funktion. Mellan stenläggningen (A14090) och kulturlagret (A600191) fanns en cirka 4 X 5 meter stor omörd yta som var starkt påverkad av nedgrävningar för elkablar, vattenrör och liknande. Här fanns inget av arkeologiskt intresse (bilaga 14).



Fig. 25. En del av stockarna i träläggen (A8093) hade urtag i ändarna. I bakgrunden syns delar av piren (A5060). Foto från väster. (LP201700009)

Syll med kulturlager

Kulturlagret (A600191) avgränsades av en syll (A600182), 3 X 0,5 meter stor, som bestod av 0,5-1 meter stora naturstenar med murbruk. I söder och öster är syllan avbruten och ett parti med natursten (A600193) tog här vid. Detta fortsatte i öster, utanför schaktgränsen, varför det inte gick att avgöra dess funktion eller utbredning. Söder om syllan (A600191) och väster om naturstenen (A600193) fanns ett kulturlager (A14111). Detta bestod av mörkbrun, fet sandig silt. I lagret påträffades keramik samt ett mynt från 1588 (F111, bilagor 9, 14).

Grund till maskinistbostaden

Kulturlagret A14111 avgränsades mot väst av en större grundmur (A600183), som sannolikt hör till grundläggningen till maskinistbostaden (A300) i område 1c. En yta med sten (A600193) som såg ut att ha fallit ut från grundmuren avgränsade kulturlagret (A14111) mot söder (bilaga 14).

Byggnad med bränt trägolv

Ytterligare en grundmur (A14030) anslöt strax söder om de utfallna stenarna. Muren var byggd i vinkel, med en 7 X 1 meter stor nord-sydlig del och en 11 x 1 meter stor nordväst-sydöstlig del. Från den nordväst-sydöstliga delen löpte två murar (A14045, A14050) i sydvästlig riktning. Samtliga murar var byggda av natursten, 0,3-0,5 meter stora och lagda i fyra-fem skift. Den nord-sydligt gående delen av



Fig. 26. Utsnitt ur karta från 1796 med Uddby kvarn. Lantmäteriet.



Fig. 27. Östra delen av brädorna (A8021). Foto från öster. (LP201700010)

muren (A14030) vilade på en tidigare anlagd mur (A600197). Vilken byggnad muren (A600197) har hört till var dock inte möjlig att avgöra (fig. 17 samt bilagor 4, 14).

Innanför grundmuren (A14030) fanns rester av en träläggning (A14067) som bestod av hårt förbrända brädor, vilka sannolikt har utgjort en golvyta inne i byggnaden. I söder anslöt träläggningen (A14067) till en yta av lagt, murat tegel i tre skift (A13672). Begränsningen på tegelytan var inte möjlig att avgöra, då den fortsatte söderut, utanför schaktgränsen. I grundmurens östra del fanns en 2 x 1,5 meter stor yta (A14054) bestående av en yttre ram med natursten, 0,3-0,6 meter stora. Innanför denna ram fanns liggande tegel. Konstruktionen är inte undersökt, men den tolkas som en kollapsad rest av en skorsten eller ett spisfundament.

Byggnadsresterna stämmer in på ett hus som syns på kartor från 1806, 1831 och 1855 och har sålunda uppförts före 1806 (fig. 11, 19 och 22). Den västra delen av byggnaden har uppförts på en äldre husgrund (A600197) och den östra delen är lite mer bastant, då den består av större stenar, 0,5-1 meter och ett skift mer än i den västra delen. Inne i byggnaden har det funnits ett trägolv och möjligen en skorsten, vilket tyder på att det kan röra sig om ett bostadshus. De påträffade byggnadsresterna uppgick till en storlek av 11 X 6 meter, men det var inte möjligt att göra en avgränsning i söder och öster då lämningarna fortsatte utanför schaktbegränsningen. Enligt brandförsäkringen från 1831 ska huset ha utgjorts av en "...byggnad av en våning, 30 alnar lång och 11 alnar bred" (brandförsäkring 1831, fig. 19), vilket med dagens mått är ungefär 18 meter långt och 6,5 meter brett. Det kraftigt brända golvet tyder på att det är en av byggnaderna som brann ned 1895.



Fig. 28. I förgrunden syns stockarna A8574 med stockarna A9080 längst bak i bilden. Foto från öster. (LP201700011)



Fig. 29. Sektionsritning av den norra schaktväggen. Foto från väster. (LP201700012)

Delområde 4

Stengrund

Centralt i schaktet (S5071) påträffades en 2,7 x 2,5 meter stor stengrund (A6000), bestående av kantiga naturstenar, 0,5-0,6 meter stora, lagda i ett skift. I fyllningen (A6191) påträffades rikligt med djurben, keramik, porslin och glas. Fynden bedöms till största delen vara från slutet av 1800-talet. Vilken typ av konstruktion stengrunden utgör gick inte att fastslå. Möjligen hör den samman med grundmur (A6146), belägen strax norr om stengrunden (A6000, bilaga 14).

Grundmur

En del av en grundmur (A6146) syntes i den norra schaktkanten. Den var 4x0,5 meter stor, belägen i nord-sydlig riktning och bestod av kantiga naturstenar, 0,4-0,5 meter stora, lagda i två skift. Den sydvästra delen utgjordes av ett hörn. Grundmuren var inte möjlig att fullständigt avgränsa då den fortsatte utanför schaktgränsen, men en förlängning av grundmuren var synlig som en förhöjning i markytan norr om schaktgränsen. Värt att notera är att dess riktning stämmer överens med grundmuren (A14030) i delområde 3, vilket kan betyda att grundmurarna (A6146) och (A14030) representerar samma byggnad (bilaga 14). Helt säkert kan detta dock inte sägas utan att öppna en större yta, vilket inte var aktuellt under denna undersökning.



Fig 30. Ugnskakel från tre olika ugnar med svart(F1), grön (F115, F127) och blå-vit dekor (F32 och F88). Foto: Mikael Johansson, Stadsmuseet Stockholm. (LP201700013)

Pir

Under stengrunden (A6000) framkom en mer långsmal stengrund (A5060), 15 X 2 meter, som sträckte sig i nordväst-sydöstlig riktning och mynnade ut mot stranden. Konstruktionen bestod av huggna naturstenar, 0,3-1 meter stora, lagda i ett skift i en yttre ram, med mindre stenar, cirka 0,2-0,3 meter stora, lagda i tre skift innanför ramen (fig. 23).

Under stengrunden fanns en 2-5 meter bred träläggning

(A8093). Den bestod av tätt lagda trästockar, cirka 1,5 X 0,1-0,2 meter med en tjocklek på 0,3 meter. Stockarna var lagda i två skift; det övre skiftet var lagt i nordsydlig riktning och det undre i öst-västlig (fig. 24, 25).

Några av stockarna hade urtag i änden, vilket tyder på att de har återanvänts i träläggningen (A8093) efter att tidigare ha ingått i en knuttimrad konstruktion. Vidare var stockarna delvis starkt förmultnade, men fler var i gott skick. Prover för dendrokronologisk analys togs på några av stockarna, varav ett prov var möjligt att analysera. Provet fick en datering till vinterhalvåret 1646-1647 (bilaga 11). Tillsammans tolkas stengrunden och träläggningen ha utgjort en pir eller bryggkonstruktion (fig. 23, 24, 25).

I det historiska kartmaterialet finns ingen konstruktion eller anläggning som stämmer överens med pirens placering och utformning. Snarare ser det ut som att delområde 4 inte varit bebyggt från åtminstone 1796 (fig. 26).

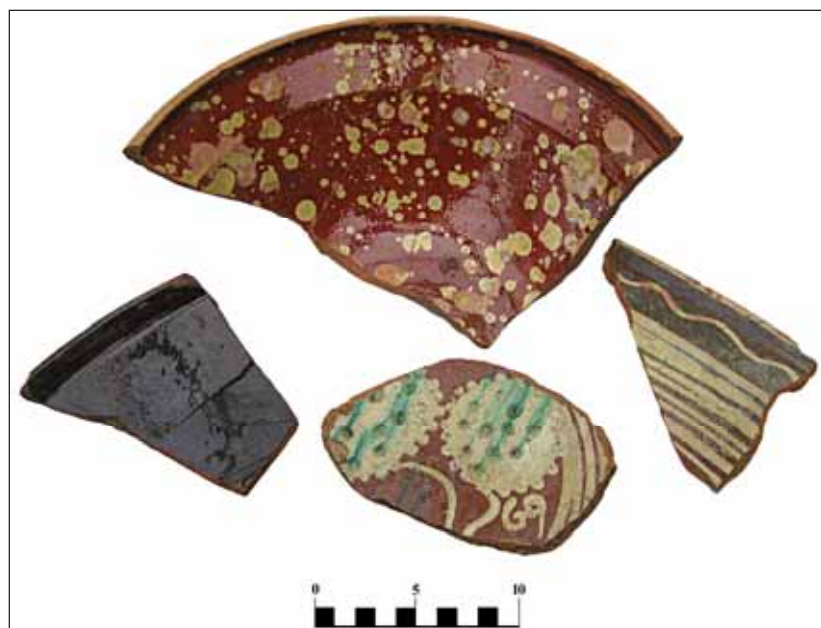


Fig 31. Delar av stora fat i yngre rödgods från 1700-1800-talen. Från vänster till höger: F26, F68, F44. I mitten syns fatet F61 med siffrorna 69. Foto: Mikael Johansson, Stadsmuseet Stockholm. (LP201700014)



Fig 32. F59. Del av ett tyskt stengodskrus från Westervald tillverkat omkring 1700-1750. Foto: Mikael Johansson, Stadsmuseet Stockholm. (LP201700015)



Fig 33. Ett exempel på Rörstrands tidigaste tryckta dekorer på flintgods. Detta lilla fat (F122) kan vara tillverkat under sent 1700-tal. Foto: Mikael Johansson, Stadsmuseet Stockholm. (LP201700016)

Den dendrokronologiska analysen kunde bara datera en av stockarna i träläggnen (A8093), men dateringen tillsammans med fynden av keramik och kritpipor från 1700-talet ger en fingervisning om att piren kan härröra från 1600-1700-tal.

Träläggnen (A8093) var anlagd på samma träflislager (A8416) och utfyllnad (A8655) som fanns i västra delen av schaktet (se vidare under *Kulturlagrens stratigrafi* samt bilaga 4).

Övriga konstruktioner

Norr om piren (A5060) fanns längs den norra schaktväggen tre längsgående brädor (A8021) i nordväst-sydöstlig riktning. Brädorna var ställda på långsidan och den nordvästliga delen fortsatte en bit utanför schaktgränsen, men kunde åter följas 6 meter längre bort i nordvästlig riktning. Strax norr om brädorna var en sandfyllning (A8025) som tillsammans med brädorna tolkas utgöra en sammanhängande konstruktion. Den kunde inte följas i sin helhet då den fortsätter norrut utanför undersökningsområdet, men konstruktionen tolkas ha fungerat som en slags avdelare med uppgift att hålla vatten eller massor på plats. Dock är det viktigt att påpeka att endast en mindre del av konstruktionen syntes, varför det



Fig. 34. Fragment av piphuvud (F87) till vänster och skaftfragmentet (F48) till vänster i bild. (LP201700020)



Fig. 35. Skaftdel (F78) med dekor. (LP201700017)



Fig. 36. Fragmentet (F54) av svensk riksvapenpipa. (LP201700018)



Fig. 37. Mynt F111. Framsida med Vasakärve. (LP201700019).



Fig. 38. Mynt F111. Baksida med året 88. (LP201700019)

inte var möjligt att fullt ut avgöra dess funktion (fig. 27).

Strax söder om A6000 fanns två stenrader (A6243) belägna i en vinkel. Det var inte möjligt att fastställa vad de representerar. Möjligen har konstruktionen hört till en husgrund belägen utanför undersökningsområdet (bilaga 14).

Kulturlagrens stratigrafi

Schaktdjupet uppgick som mest till 3,6 meter (0,3 möh) och endast på ett ställe i schaktets västra del (R7260) nåddes ej kulturpåverkad nivå. Under markytan såg lagerföljden ut som följande från topp till botten (se även sektionsritning bilaga 1 samt matris, bilaga 13):

A5000: Ett 1-1,5 meter tjockt rivnings- och raseringslager. Lagret var likt det raseringslager som fanns i delområde 2 och 3; ett heterogent omrört material med tegel och tegelkross, sot och kol samt sten och sandlinser. Fynd av Westerwaldkeramik från cirka 1700-1750 (bilaga 7). Lagret härör sannolikt från rivningarna efter branden 1895.

A5042: Kraftigt bränt sandigt lager, 0,1 meter tjockt, som innehöll stora mängder med brända sädeskorn. Lagret täckte hela den västra delen av schaktet. Arkeobotanisk analys visade på stora mängder förkolnade sädeskorn av brödvete och råg samt även rester efter förkolnad jutesäck och metallöglor som förmodligen suttit i säcken (bilaga 10).

A5027: Sandigt siltlager, 0,1-0,2 meter tjockt, fanns i hela schaktet och skilde sig från ovanliggande lager (A5042) framför allt genom sin avsaknad av brandrester. Lagret (A5027) innehöll rikligt med tegelkross, grus och sten. Fynd av keramik från 1600-1800-tal (bilaga 7). Arkeobotanisk analys visade att lagret innehöll träkol och förkolnade sädeskorn av brödvete och råg (se bilaga 10).

A6189: Sandigt lager, 0,1 meter tjockt, som sträckte sig från väster fram till schaktets mitt och innehöll kritpipor och keramik i form av yngre rödgods från 1600-1800-tal samt fajans från 1700-tal (bilaga 7).

A8416: Utfyllnadslager, 0,7 meter tjockt, bestod av träflis och lera. På ett djup om cirka 0,6 meter ändrade lagret karaktär något då kvistar och trästockar framträdde. Dessa föreföll inte tillhöra någon separat konstruktion och lagret har samma karaktär ovan och under dessa, varför de tolkas som en del av utfyllnaden. Fynd av keramik från 1600-1800-tal, bland annat Westerwaldkeramik från 1600-1700 – tal (bilaga 7).

A8655: Ytterligare ett utfyllnadslager, 0,4 meter tjockt. Detta bestod nästan enbart av träflis och därtill även gödsel. Lagret fanns i den västra delen av schaktet och även i provruta (S8363) längst i öster, vilket antyder att lagret finns i hela schaktet. Fynd av keramik från 1600-1800-tal, men även porslin från 1800-1900-tal (bilaga 7).

A600004: I provrutan (S8363) fanns ytterligare ett lager, 0,6 meter tjockt, vilket uteslutande bestod av gödsel. Fynd av keramik från 1600-1800-tal (bilaga 7).

Stockar

På cirka 2-2,5 meters djup, i lager A8416 och A8655, fanns på flera ställen i schaktet stockar. Av dem var två (A600005 i provruta R8363 längst öster i schaktet och A9080 i schaktets västra del) mycket kraftiga, upp till 0,4 m i diameter.

I den västra delen av schaktet fanns i samma lager flera stockar (A8574, A8588, A8711, A8719, A8751, A8755, A9076, A9085, A9089, A600010), vilka låg på varandra i olika riktningar och vars storlek varierade mellan 0,1-0,3 meter i diameter och var 0,5-1 meter långa. Dock fortsatte flera av dem in i schaktväggen, varför deras längd inte kunde avgöras (fig. 28). Stockarna A600010 hade uttag i ändarna, vilket tyder på att de tidigare kan ha ingått i en knuttimrad byggnad.

I provruta R8812, som togs upp under den centrala delen av piren (A5060), påträffades på cirka 1,5 meters djup tätt lagda stockar (A8232). Vilken typ av konstruktion de har ingått i var dock inte möjligt att fastställa inom ramen för förundersökningen (bilaga 3, 4, 14).

Eftersom schaktets bredd endast var 2 meter och stockarna framkom så pass djupt var det inte möjligt att fullständigt avgöra deras funktion, men sannolikt har stockarna utgjort någon form av utfyllnad för att stabilisera marken. Prover togs på stockarna för dendrokronologisk analys, varav endast ett (A8574 i schaktets västra del) var möjligt att analysera. Detta daterades till vinterhalv-

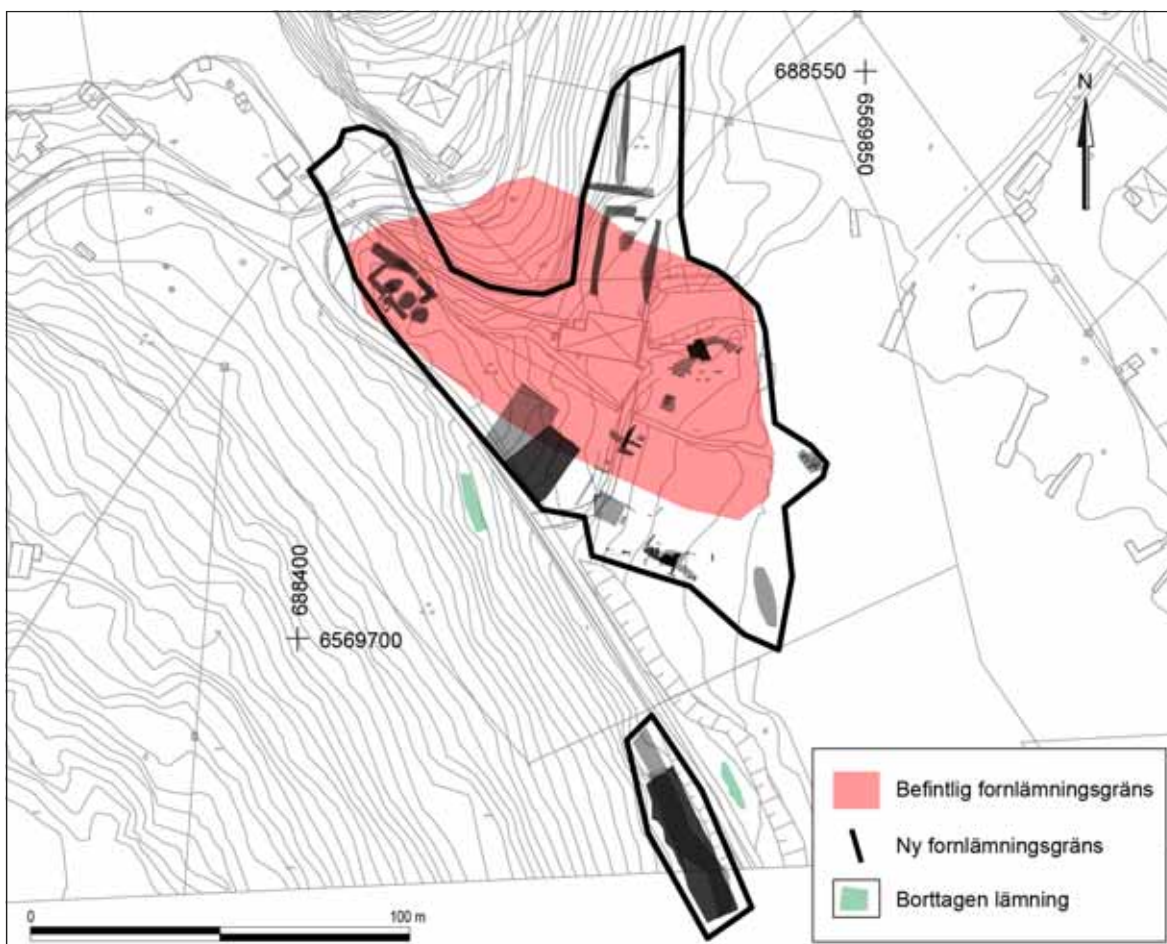


Fig. 39. Översikt över lämningarna vid Uddby kvarn med förslag på ny fornlämningsgräns. Skala 1:2 000.

året 1575-1576 (bilaga 11). Prov från endast en stock ger ingen fullständig datering av nivån med stockar, men det kan ändå ge en fingervisning om att de tjocka utfyllnadslagren kan vara från tiden slutet av 1500-1700-tal.

Fyndmaterial

Fyndmaterialet vid undersökningarna utgjordes till en stor del av keramik, kakelfragment, porslin, glas och metallföremål som framkom i de tjocka rivnings- och raseringslager. Lagren var mycket omrörda och dessa fynd kunde inte knytas till någon säker kontext, varför de inte togs tillvara. Totalt registrerades 146 fyndposter med säkra kontexter. Dessa bestod bland annat av keramik, kritpipor, järn, glas, tegel och två mynt. Ett urval av keramiken har analyserats av Mikael Johansson, Stadsmuseet Stockholm (bilaga 7) och kritpiporna har analyserats av Arne Åkerhagen (bilaga 8).

Keramikmaterialet från Uddby kvarn

Av: Mikael Johansson, Stadsmuseet Stockholm.

Det keramiska fyndmaterialet från Uddby Kvarn utgörs av 228 keramikskärvor och 15 kakelfragment (bilaga 7). Trots det ringa antalet kakelfragment så finns i materialet delar av minst tre olika typer av kakelugnar. De äldsta fragmenten kommer från en svartglaserad ugn med formpressad dekor av 1600-talstyp (F1). Övriga kakel är från två olika 1700-talsugnar, dels en ugn som haft enkla grönfärgade plana kakel (t.ex. F115 och F127) samt en ugn med vita kakelplattor med målad blå dekor (F32 och F88) (fig. 30). Den sistnämnda ugnen kan vara av Rörstrandstillverkning.

När det gäller keramiken så härrör den i huvudsak från 1700- och 1800-talen. Den största keramiska fyndgruppen är kärl av blyglaserat lergods, så kallat yngre rödgods, och vanligast i materialet är delar av fat. Många skärvor är från stora och djupa fat med en mynningsdiameter på omkring 30-34 cm. Där finns fat med enbart en brun blyglasyr (t.ex. F26, F39 och F112), men också fat med så kallad stänkmålning (t.ex. F68 och F71) samt hornmålade dekor (t.ex. F44). Det finns också en bottendel till ett fat med hornmålade dekor där man kan se siffrorna 69, förmodligen så är det en 1700-talsprodukt som varit märkt med året 1769 (F61). Andra kärlformer som finns i det yngre rödgodset är skålar och trebensgrytor (fig. 31).

Den näst största fyndgruppen är flintgodset med skärvor av bl.a. tallrikar från Rörstrand med mönster som "Spetsmönstret" och "Flytande blått", båda vanliga under 1800-talets andra hälft och tidigt 1900-tal. Ett intressantare fynd är ett litet fat med en tryckt dekor i blått (F122). Det är tillverkat vid Rörstrand under sent 1700-tal, eller tidigt 1800-tal. På undersidan finns ett inpressat R, vilket var en märkning som infördes vid Rörstrand under 1780-talet. Dekoren på fatet har tydliga engelska förebilder med fjärilar och böljande blomsterrankor på kanterna och i mitten ett landskap med en liten gård (fig. 33).

I övrigt så finns i keramiken också skärvor från fajanstallrikar, kinesisk porslin samt dryckeskärl av stengods från 1700-talet (t.ex. F59, fig. 32). Även yngre stengodskärl förekommer i form av bruna inläggningskrukor från Höganäs och vita syltkrukor med blå blomdekor av en typ vanlig omkring sekelskiftet 1900 (F132). De sistnämnda krukorna har tillverkats på flera platser i Sverige som vid

Rörstrand, Gustavsberg och Göteborg. Även en 1800-talskruka av blyglaserat gult lergods med gul glasyr finns i materialet, förmodligen är den tillverkad vid Höganäs (F113). En ovanlig skärva som slutligen kan omnämnas är F118, en liten bukskärva från en skål i grönglaserat vitgods från Nederländerna.

Kritpipor

Totalt påträffades 20 fyndposter med fragment av kritpipor. Den största delen utgörs av icke daterbara skaftdelar, men sex av dem var möjliga att analysera, vilket gjordes av Arne Åkerhagen (bilaga 8).

I kulturlagret (A7473) som var beläget på piren(A5060) i delområde 4, påträffades ett skaftfragment (F35) av en holländsk pipa med klackmärke "PF" och stjärna, tillverkad av Pieter Filipsz. Kerkhof, som var verksam i Gouda 1660-1700.

Skaftfragment (F48) var från en engelsk pipa med klackmärke krönt "FS" från cirka 1750. Detta påträffades i utfyllnadslagret (A8416). I lagret påträffades även fragment ett av piphuvud (F87) som också daterats till 1700-tal (fig. 34).

I det sandiga lagret (A600006) som syntes i provruta R5095 fanns ett klackfragment (F90) av holländsk pipa med märket "AIH", som kan stå för Anthonie Jansz. Oosterhout, verksam i Gouda 1715-1722.

Den sandiga lernivån (A600011) innehöll ett skaftfragment av holländsk pipa med klackmärke "IVS" och antydning till skaftdekor, med trolig tillverkare Jan Cornelisz. Verswaan, verksam i Gouda 1696-1726, samt två fragment av en svensk riksvapenpipa från mitten av 1700-talet (F54, fig. 36). Vidare innehöll lagret även en skaftbit (F78) från en svensk pipa med dekor "IN TOCKHOLM", vilket troligen står för Maurits Kirstein, verksam i Stockholm 1770-1790 (fig. 35).

Mynt

Två mynt påträffades inom delområde 3 och har analyserats av Monica Golabiewski Lannby via ACTA som konserverade mynten (bilaga 9).

I lager (A13656) som var ett av de lager som tegelmuren (A13639) vilade på, fanns ett kopparmynt (F110) som kunde bestämmas till Karl XI:s tid. Myntet består av 1/6 öre och är från tiden 1666–1686 (bilaga 9).

Det andra myntet (F111) påträffades i kulturlagret (A14111) som hörde till syllen (A600182). Myntet består av en fyrk från Johan III:s tid, med årtalet 1588 (fig. 37, 38, bilaga 9).

De båda mynten ger en fingervisning om att kulturlagren härrör från en tidsperiod som kan sträcka sig från sent 1500-tal-1700-tal.

Övriga fynd

Övriga fynd bestod huvudsakligen av typiska bruksföremål av järn, tegel och glas. Järnföremålen utgjordes av spikar, krokar, beslag samt en hästsko. Glasmaterialet härrörde till största delen från mörkfärgade flaskbottnar och delar av dricksglas (bilaga 5).

Utvärdering

Lämningarna vid Uddby kvarn sträcker sig över ett stort område och undersökningarna har visat att området är större än den befintliga avgränsningen i fornminnesregistret FMIS. På platsen finns synliga stående husgrunder, husgrunder som är helt täckta av rasmassor samt omfattande utfyllnadslager och en pir. Lämningarna speglar flera generationer av kvarnverksamheten på platsen och en tydlig tidsavgränsning dem emellan är inte helt självklar.

De arkeologiska förundersökningarna inom Uddby kvarn har visat att det på platsen, utöver de synliga husgrunderna, finns omfattande rester efter husgrunder, kulturlager och konstruktioner efter kvarnverksamheten. En stor del av dessa lämningar hör samman med byggnader som syns i det historiska kartmaterialet från slutet av 1700-talet till slutet av 1800-talet.

Idag finns endast en byggnad på platsen; kraftstationen som uppfördes 1897. Fler ovan mark synliga, dock bitvis kraftigt överväxta, husgrunder finns dock kvar som vittnar om att området haft ett helt annat utseende under flera hundra år då det varit tätbebyggt med bostadshus, magasinsbyggnader, sågbyggnad och flera kvarnhus. Flera utfyllnadslager och grundmurar som byggts på äldre grundmurar visar också att området genomgått förändringar i fler omgångar.

De idag synliga husgrunderna finns inom fornlämningsområdets norra och nordvästra delar samt söder om fornlämningsområdet (delområde 1). Större delen av dessa husgrunder går att koppla ihop med byggnader som syns på det historiska kartmaterialet från 1796, 1831, 1855, 1805. Husgrunderna inom delområde 1a är sannolikt lämningar efter den sågbyggnad som har legat närmast fallet enligt kartmaterialet.

Inom delområde 1b har det funnits byggnader under hela perioden från 1796 och framåt, men de som syns där idag är sannolikt, tillsammans med de påträffade byggnadsresterna i delområde 2, lämningar efter den sista kvarnbyggnaden (som också kan ha utgjorts av flera sammanbyggda enheter). Detta byggnadskomplex var anlagt i vinkel och sträckte sig över hela den udde som idag utgör delområde 2. Delar av byggnaden syns i det nordvästra hörnet på udden och i vattnet syns rester efter dess rustbädd. Hela denna udde är uppbyggd av rivningsmassor efter denna för sin tid mycket moderna kvarnbyggnad som brann ned 1895.

Husgrunderna och byggnadsrester som framkom i delområde 2 och 3 kan också kopplas ihop med byggnader från nämnda kartmaterial. Dock är det inte helt klart vilken byggnad husgrunden (A13629) närmast vattenrännan i delområde 3 representerar. I området har ett kvarnhus legat, vilket närheten till vattenrännan talar för, men här har också funnits boningshus, vilket den förmodade spisgrunden (A152) i husgrundens nordöstra hörn antyder.

Läget för grundmuren A14030 intill infartsvägen, stämmer mycket bra mot kartmaterialet. Här syns en byggnad på samtliga av de nämnda kartorna. Dess sydöstra hörn utgörs sannolikt av den grundmur (A6146) som syns i schaktet för VA-ledningen i delområde 4. Intressant är också att den norra delen av byggnaden var uppförd delvis på en äldre byggnad, vars grundmur (A600197) syntes i schakt S600178 i delområde 3.

Samtliga nämnda husgrunder och konstruktioner bar kraftiga spår av brand i form av brända trägolv i delområde 2 och 3 samt inte minst i de tjocka lager med rasmassor som täckte dem, vilka förutom byggnadsrester också innehöll sot och kol.

Byggnaderna i delområde 3 kan ha uppförts så tidigt som slutet av 1700-talet, men syllen (A600182) och tillhörande kulturlager (A141111) med mynt från slutet av 1500-talet visar att aktiviteter ägt rum inom ytan tidigare än så. Även myntfyndet från 1600-talet i ett av lagren (A13656) under grundmuren (A13629) visar på detta. Likaså indikerar keramikfynden F104 och F105 som kan dateras till tiden mellan 1600-tal- 1800-tal tidigare aktiviteter. Eftersom en kvarn vid Uddby nämns redan under 1400-talet, är det rimligt att anta att anläggningarna och fynden varit knutna till en generation av kvarnverksamheten som är tidigare än 1700-talet.

En helt annan karaktär än delområden 1-3 uppvisades i delområde 4. Här syns ingen bebyggelse i kartmaterialet från 1796-1921. Undersökningarna visar dock att även denna yta uppenbarligen varit i bruk kanske så tidigt som slutet av 1500-talet. Att ingen byggnation syns i kartmaterialet kan betyda att området övergetts vid slutet av 1700-talet kanske till fördel för ytorna inom delområde 1-3 som är belägna lite längre norrut i terrängen.

Delområde 4 karaktäriseras av ett hamn- eller kajområde. Den pirkonstruktion (A5060) som påträffades sträckte sig i sydostlig riktning mot stranden. Piren var uppförd på en träläggning (A8093), där en av stockarna kunde dateras till andra hälften av 1600-talet. Det går inte att datera piren endast baserat på denna datering, men tillsammans med fynden pekar en tidsfästning mot 1700-tal, kanske så tidigt som 1600-talets slut. Intressant att notera är att ett av de vrak i vattnet som påträffades vid den marinarknologiska utredningen, ligger i pirens riktning. Löst timmer i vraket daterades till perioden sent 1700-tal–mitten av 1800-talet (Sundberg 2014). Till detta kan läggas de pålar som är fullt synliga ovanför vattenytan idag och har en placering som överensstämmer med den brygga som syns på kartor från 1796, 1805 och 1831 (se fig.39).

Under piren A5060 följde metertjocka utfyllnadslager som uppgick till 2,5 meters djup. Dessa tolkas ha fungerat som utfyllnad för att stabilisera området som sannolikt, liksom idag, varit mycket sankt. Lagren närmast botten av schaktet utgjordes av gödsel och träflis och här fanns också stockar av varierande storlek och tjocklek som sannolikt har lagts ut som en stabiliserande åtgärd. En av stockarna i utfyllnaden i delområde 4 var möjlig att datera genom dendrokronologisk analys till slutet av 1500-talet. Endast ett prov kan inte datera en hel konstruktion, men det ger ändå en fingervisning om att dessa utfyllnader kan vara från slutet av 1500-talet eller 1600-talet. Åtminstone har utfyllnadsarbetet påbörjats vid den tiden (eller tidigare). Utfyllnaden och omskapandet av terrängen har sannolikt pågått även längre fram i tiden, vilket keramikfynd som kan vara så sena som 1800-tal tyder på, eftersom de framkom i de djupast belägna lagren

En fullständig bild av vad kulturlagren och konstruktionerna inom delområde 4 representerar har inte varit möjligt att uppnå i inom ramen för dessa undersökningar, men tydligt är att området utnyttjats under en lång tid och sannolikt utgjort ett hamnområde under 1600-1700-tal, kanske så tidigt som 1500-tal. Under slutet av 1700-talet förefaller kvarnverksamheten vid Uddby ha

koncentrerats till delområde 1-3. Spåren av brända sädeskorn vittnar dock om att även om delområde 4 har en mer hamnliknande karaktär än övriga delområden så har även detta delområde präglats starkt av kvarnverksamheten.

Två perioder står ut som särskilt expansiva i Uddby kvarns historia: mitten av 1600-tal till mitten av 1700-tal samt 1800-talet, särskilt dess andra hälft. Lämningarna inom delområde 4 härrör sannolikt från den tidigare perioden då ytan enligt kartmaterialet från 1796 legat förhållandevis obebyggd.

Från slutet av 1700-talet har kvarnverksamheten koncentrerats till delområden 1-3 och under senare delen av 1800-talet särskilt till delområde 2, där den nya moderna storkvarnen uppfördes.

Spår efter den stora branden som inträffade 1895 syns över hela kvarnområdet. Dess omfattning kan också avläsas i de stora mängder svartbrända sädeskorn av brödvete och råg som påträffades på trägolvet inom samtliga delområden 2, 3 och 4, det vill säga de delområden som schaktades. Då mjöl och säd är tämligen lättantändligt, är det inte svårt att föreställa sig hur fort branden måste ha spridit sig.

Eftersom det inte var möjligt att mer än fragmentariskt nå ej kulturpåverkad nivå i något av schakten har det inte varit möjligt att säga något om de allra äldsta lämningarna från den mångåriga kvarnindustrin vid Uddby. Det kan därför inte uteslutas att spår av medeltida kvarnverksamhet finns kvar under de djupa utfyllnadslagren som utgör dagens markyta. Kunskapen om denna typ av vattenanknutna industrilämningar är bristfällig varför de omfattande lämningarna vid Uddby kvarn utgör ett viktigt kunskapsunderlag. Samtliga lämningar kan beläggas från tiden före 1850, vilket innebär att området utgör fornlämning vars begränsning föreslås utökas (se fig. 39).

Referenser

Bratt, Peter 1989. *Tyresö kulturhistoriska miljöer*. Stockholm.

Schnell, Jan-Bertil. 2009. *Tre strömmar. Industrihistoria i Tyresö*. Tyresö.

Sundberg, Karin. 2014. *Uddby kvarn-lämning på land och i vattnet. Arkeologisk utredning, inför planerad förläggning av VA-ledning vid Uddby kvarn (RAÄ Tyresö 125:1), fastigheterna Raksta 1:3 och Tyresö 1:753, i Tyresö kommun*. Sjöhistoriska museet arkeologisk rapport 2014:12.

Sundström, Lisa. 2008. *Solberga/del av Raksta. Kulturmiljöunderlag inför detaljplanläggning, Tyresö socken Tyresö kommun, Södermanland*. Stockholms läns museum rapport 2008:31.

Prenzlau-Enander, Gabriele. 2007. *Ang. framtida förbättring av Brakmarsvägen mot Raksta vid Uddby kvarnområdet*. Yttrande Dnr 2007:061.

Nordisk familjebok 1911. Stockholm.

Kartor

Karta över Tyresö säteri, uppmätt av J. Lifman 1796-1802, Lantmäteriet Gävle. Akt nr: A107-19:2

Karta över Uddby kvarn 1806. Brandförsäkringsverket, Brandförsäkringsnr. 05970. Riksarkivet.

Karta över Uddby kvarn 1831. Brandförsäkringsverket. Brandförsäkring nr. 15638. Riksarkivet

Karta över Uddby kvarn 1855. Brandförsäkringsverket. Brandförsäkring nr. 20707

Karta över avsöndring av Uddby kvarns utmål nr.2. 1921. Lantmäteriet Gävle. Akt 01-TYE-AVS560.

Brandförsäkringsverket, brandförsäkringsprotokoll:

1806: Nr.05970

1831: Nr. 15638

1847: Nr. 19151

1849: Nr. 19547

1897: Nr. 32357

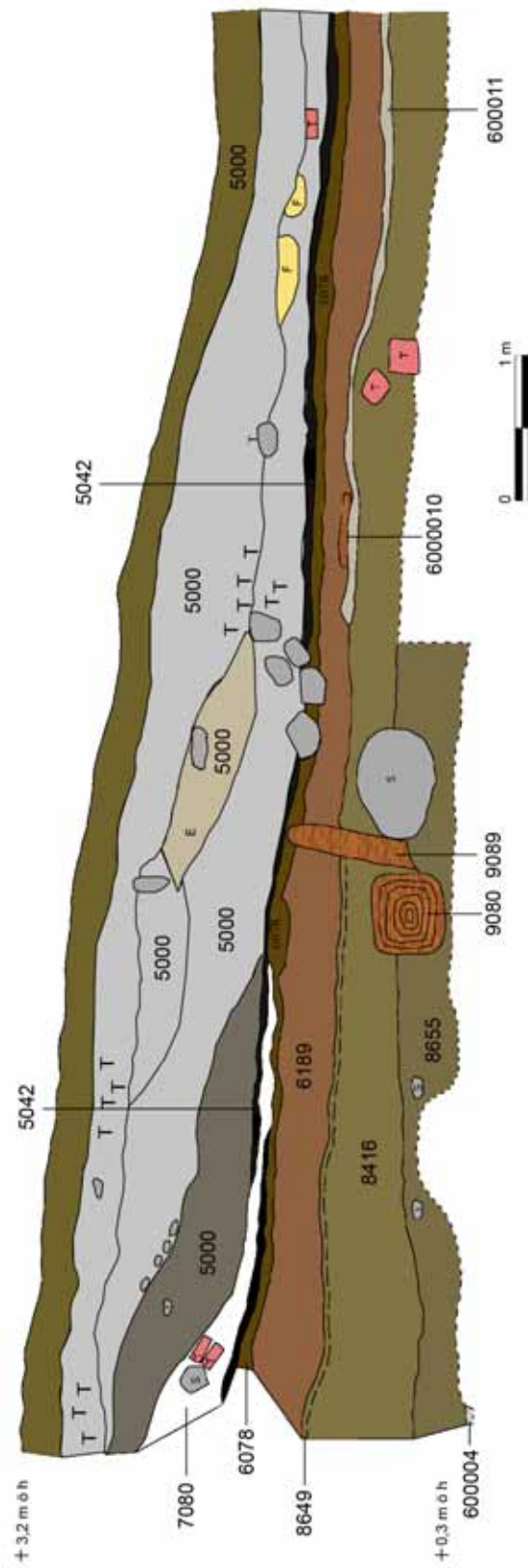
1886: Nr. 27850

1855: Nr. 20707

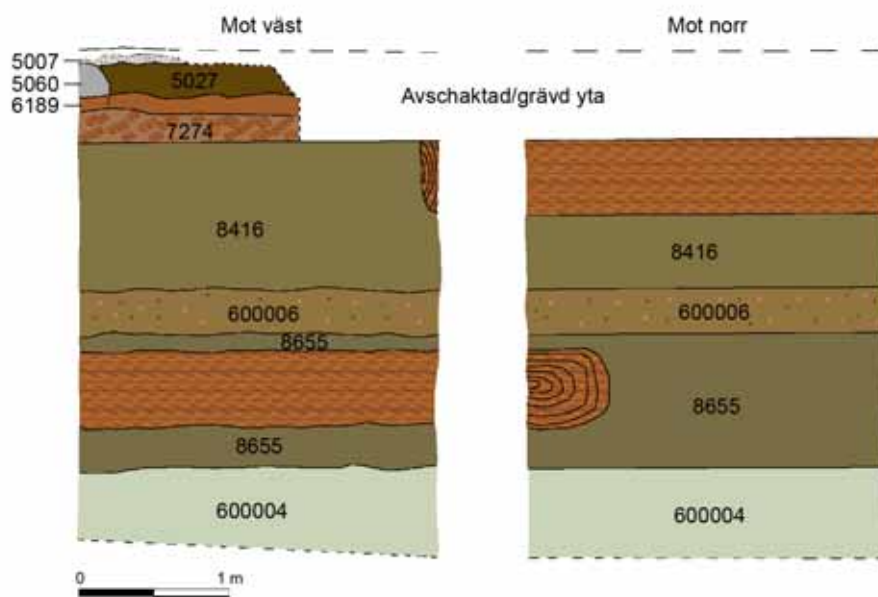
Muntliga uppgifter

Tyresö hembygdsförening, Eric Magnusson, Gunnar Berglund.

Bilaga 1. Profil schakt 5071. Skala 1:50



Bilaga 2. Profil provgrop 5095. Skala 1:50



Bilaga 3. Tabell schakt och provrutor.

Schakt nr	Strik LxB m	Djup m	Beskrivning	Kontexter
100	4 x 1,5	0,2-0,6	Grässvål med grusig sand, 0,8 m. Grå sandig mylla, 0,12 m. Gråbrun sandig mylla md sten och grus. Tegel och tegelkross finns spritt i hela schaktet, 0,6 m. I botten berg.	-
105	4,5 x 2,5	0,1	Grässvål direkt på berg, 0,1 m	-
109	7 X 3	0,8	Grässvål med grusig och sandig mylla. Tegel och kolbitar, 0,8 m. I botten berg.	-
113	4 x 2	0,3	Grässvål, 0,1 m. Sandig mylla med grus och sten, 0,2-0,3 m stora. I schaktets södra del finns rikligt med tegelkross. 0,3 m. I botten berg.	-
117	6 x 2-5	0,1-0,6	Grässvål, 0,1 m. Brun grusig mylla med rikligt med tegelkross, 0,6 m. I botten berg.	-
5071	30 x 2,5-10	3,6	Grässvål med gråsvart sandig mylla. 0,2 m, Rivnings- och raseringslager (A5000), 1,5 m. Brandlager (A5042) 0,2 m. Kulturlager (A5027), 0,4 m. Utfyllnadslager (A6189), 0,1- 0,4 m. Utfyllnadslager (A8655), 0,4 m. Gödsel (A600004) 0,6 m. För fullständig lagerföljd, se sektionsritning och matris.	A5000 A5007 A5042 A5060 A5027 A6000 A6146 A6179 A6189 A6191 A6205 A6243 A7080 A7274 A7286 A7473 A8021 A8025 A8093 A8324 A8333 A8416 A8655 A8755 A8719 A8728 A9076 A9085 A9089 A600004 A600005 A600008 A600011

13034	6 x 4	2,5	Raseringslager med huggna naturstenar 0,5-1 m st (A13030), 2 m. Brunrå lera med inslag av träbitar och huggspån (A13606) 0,3 m. Grå siltig lera. 0,2 m.	A13030 A13606
13209	25 X 3,5-7	1,6	Grässvål, sandig mylla. 0,2 m. Ras- och rivningsmassor med bruk, tegel, tegelkross, sot och kol, 1,6 m.	A214 A12000 A13001 A13045 A13051 A13100 A13110 A13150 A13201 A13300
13615	6 X 3	2,5	N-delen: modernt påförd skrot, 1 m. Flata naturstenar, 0,5-1 m st, varav en av dem utgjordes av en del av en kvarnsten: 0,4 m. Beige sand med inslag av lera och kol (A13605), 0,6 m. Brunrå lera med inslag av träbitar och huggspån (A13606), 0,5 m.	A13604 A13605 A13606 A13614
13621	3,5 x 1,5	2	Svart sandigt lager (A13656), 1,2 m.	A13657
13625	4,5 X 1-1,5	2	Svart sandigt lager (A13656), 1,2 m.	A152 A173 A13657 A13656
14059	3 x 2	2,3	Raserings- och rivningsmassor med bruk, tegel, tegelkross, sot och kol, 1,6 m. Sandig grusig silt med tegelkross och sten, 0,2-0,4 m st. Gråbrun flammig sand med tegelkross och bruk, 0,1. Svartbränd stenig sand, 0,2 m.	A14030 A14101
14063	1,5 X 1,2	2	Raserings- och rivningsmassor med bruk, tegel, tegelkross, sot och kol, 1,4 m. Brun sandigt rivningsplaner, 0,2 m. Sand med bruk och tegel, 0,2 m. Beige påförd sand 0,1 m. I schaktbotten syntes ett mörkbrunt kulturlager med kritpipor och keramik. Undersöktes ej.	A14030 A14045 A14067 A14101
14094	10 x 7	0,3-0,5	Raserings- och rivningsmassor med bruk, tegel, tegelkross, sot och kol, 1,4 m. Kulturlager (A14101), 0,1 m. Träläggning (A14067), 0,07 m. Tegelyta (A13672), 0,2 m.	A13672 A14030 A14045 A14050 A14054 A14067 A14101 A600197

14118	3,5 X 2,5	0,5	Sandig grusig silt med tegelkross och sten, 0,1-0,2 m st.	A14123
600178	26 X 3-7	1-1,5	Raserings- och rivningsmassor med bruk, tegel, tegelkross, sot och kol, 1,4-1,6 m. Grusigt sandlager (A600191), Kulturlager A14111), Sprängsten (A600193).	A152 A13629 A13639 A14090 A14111 A600191 A600182 A600186 A600193

Provruta nr	Strik LxB m	Djup m	Beskrivning	Kontexter
5095	1,6 x 1,3	3,4	Grässvål med gråsvart sandig mylla, 0,3 m. Kulturlager (A5027), 0,4 m. Lerlager (A7274), 0,2 m. Utfyllnadslager (A8416), 0,7 m. Utfyllnadslager (A600006), 0,3 m. Utfyllnadslager (A8655), 0,4 m. Gödsellager (A600004), 1,1 m.	A5027 A7274 A8416 A8655 A600004 A600005 A600006 A600013
7260	0,4 x 0,5	3,6	Grässvål med gråsvart sandig mylla, 0,3 m. Raseringslager (A5000), 1,5-1,7 m. Brandlager (A5042), 0,2 m. Kulturlager (A5027), 0,4 m. Utfyllnadslager (A6189), 0,4 m. Utfyllnadslager (A8655), 0,4 m. Gödsellager (A600004), 0,6. Sandig lera i botten.	A5000 A5042 A5027 A6189 A8649 A8655 A600004
7265	2 x 0,5	3,2	Grässvål med gråsvart sandig mylla, 0,2 m. Raseringslager (A5000), 1,5 m. Brandlager (A5042), 0,2 m. Kulturlager (A5027), 0,2 m. Utfyllnadslager (A6189), 0,3 m. Utfyllnadslager (A8416), 0,2 m. Utfyllnadslager (A8655), 0,2 m. Sandlager (A600011), 0,05 m. Gödsellager (A600004), 0,4 m.	A5000 A5027 A5042 A6189 A8416 A8655 A600004 A600010 A600011
8363	2 x 1,7	3	Grässvål med gråsvart sandig mylla, 0,4 m. Lerlager (A7274), 0,2 m. Utfyllnadslager (A8416), 1 m. Utfyllnadslager med träflis (A8655), 1 m. Gödsellager (A600004) i botten.	A7274 A8416 A8655 A600004 A600005

8812	2,5 X 2,5	1,7	Grässvål med gråsvart sandig mylla, 0,4 m. Kulturlager (A5027), 0,2 m. Sättsand (A8324), 0,1 m. Utfyllnadslager (A8416), 1 m.	A5007 A5027 A5060 A7473 A8232 A8324 A8416
13022	1,7 x 1	2	Under muren (A13201) fanns på 1,7 m djup: sandlager (A13045), 1,9 m. Rustbädd (A13051) 2 m.	A13201 A13045 A13051
600007	3 x 2,2	1,5	Grässvål med gråsvart sandig mylla, 0,4 m. Kulturlager (A5027), 0,2 m. Sättsand (A8324), 0,1 m. Utfyllnadslager (A8416), 1 m.	A5007 A5027 A5060 A7473 A8324 A8416 A8655 A600004 A600008

Bilaga 4. Tabell kontexter.

Kontext nr	Typ	Strlk LxB m	Tjocklek/ höjd m	Beskrivning	Fynd	Schakt/ provruta
152	Spislämning	2 X 1,6	0,3 h	Uppbyggd av kantiga naturstenar, 0,4-0,5 m stora. I ytan är stenarna lagda med flata sidan upp. Kallmurad. Ej avgränsad i söder, fortsätter in i schaktväggen.	-	S600178
173	Träfragment	1 X 0,2	-	Trärest, sannolikt från golv.	-	R13625
200	Grundmur	13 X 2-3	0,5 h	Kallmurad av natursten, 0,3-0,5 m st, i tre skikt. Hör sannolikt till husgrund som förstörts i samband med vägutbyggnad.	-	-
214	Lager	2 X 0,3	0,02	Lager med svartbrända sädeskorn.	-	S13209
218	Störhål	0,1 X 0,1	ca 0,2 tj	Runt störhål i trägolvet.	-	S13209
224	Grundmur	40 X 10	1,5-1,7 h	Kallmurade huggna naturstenar, 1-1,5 m stora, i 3-7 skift	-	-
228	Tegelrad	1,5-2 X 0,2	-	Enkelrad av kantställt tegel i vinkel. Synlig i ytan.	-	-
261	Grundmur	6-7 X 1,5	0,8-1,5 h	Mur av kallmurade huggna naturstenar, 1-1,5 m stora i 3-4 skift. Utgör del av större husgrund. I norr är muren täck av raseringssten. Beväxt med mossa.	-	-
270	Grundmur	12 X 5	1,5-1,7 h	Mur av kallmurade huggna naturstenar, 1-1,5 m stora i 3-4 skift.	-	-
285	Grundmur	2-4 X 0,6	1,5 h	Mur av kallmurade huggna naturstenar, 1-1,5 m stora i 3-4 skift. I väster är muren täck av raseringssten från vägbygget.	-	-
297	Grundmur	13 X 1-1,5	1-1,5	Mur av allmurad natursten, 1-1,5 m stora i 3-4 skift. Utgör del av större husgrund.	-	-
300	Husgrund	17 X 13	2-2,5 h	Murad huggen natursten, 1-1,5 m st. Övre delen av muren utgörs av 4-6 skift av murade mindre stenar, 0,2-0,3 m stora. På grundens ovansida löper ett järnstaket. Grund efter maskinistbostaden som ska ha uppförts samtidigt som elverket. Huset revs under 1980-talet.	-	-
305	Grundmur	7 X 2	1 h	Kallmurad huggen natursten, 1-1,5 m st, i åtta skift. Vissa partier i murarna ser ut att ha murats vid senare tillfälle, sannolikt för att förhindra ras. Beväxt med mossa. Löper i nordvästlig riktning, parallellt med vattenrännan.	-	-

309	Sprängsten	4 X 3,5	-	Tätt packade stenar. 0,3-0,6 m stora. Härrör sannolikt från ombyggnation av väg samt bäckfåra.	-	-
315	Sprängsten	4,3 X 4	-	Tätt packade stenar. 0,3-0,6 m stora. Härrör sannolikt från ombyggnation av väg samt bäckfåra.	-	-
327	Grundmur	5-7 X 2	1,7 h	Kallmurad av 0,4-0,8 m stora stenar. Ligger i vinkel. Järnband med ankarslut går genom muren. Sannolikt monterat i senare tid.	-	-
335	Sprängsten	3,7 X 2	-	Tätt packade stenar. 0,3-0,6 m stora. Härrör sannolikt från ombyggnation av väg samt bäckfåra.	-	-
340	Sprängsten	2,7 X 2	-	Tätt packade stenar. 0,3-0,6 m stora. Härrör sannolikt från ombyggnation av väg samt bäckfåra.	-	-
500	Terrassering	15 x 3	0,3 h	Jordfylld terrassering med stenlagd kant i öster av huggen natursten 0,3-0,5 m st. Anlagd i nordväst-sydostlig riktning mot bergssidan en bit upp från vägen. Delvis täckt av sprängsten i sydost efter ombyggnation av väg i modern tid. Tolkas som rest efter kägelbana.	-	-
520	Gränssten	1 X 1	0,6 h	Rest rundad sten, 0,5 X 0,5 m st. Omges av sju liggande stenar 0,2-0,4 m st.	-	-
531	Sten	0,4 X 0,2	0,3 h	Liggande sten som ingår i gränsmärke 520.	-	-
538	Sten	0,4 X 0,2	0,3 h	Liggande sten som ingår i gränsmärke 520.	-	-
545	Sten	0,4 X 0,2	0,3 h	Liggande sten som ingår i gränsmärke 520.	-	-
554	Sten	0,4 X 0,2	0,3 h	Liggande sten som ingår i gränsmärke 520.	-	-
564	Sten	0,4 X 0,2	0,3 h	Liggande sten som ingår i gränsmärke 520.	-	-
573	Sten	0,4 X 0,2	0,3 h	Liggande sten som ingår i gränsmärke 520.	-	-
580	Sten	0,4 X 0,2	0,3 h	Liggande sten som ingår i gränsmärke 520.	-	-
5000	Raseringslager	11 X 2,5	1,5 tj	Omrört sandigt och sotigt lager med stora mängder av blandat material: tegelkross, porslin, spik, sten, 0,1-0,3 m. Mot botten mer sandigt och mer sot och kol.	-	R7260
5007	Gruslager	9 X 4,5	0,04 tj	Påförd grusig yta med ca 0,01stora gruskorn. Har sannolikt utgjort markyta i 5027.	F62	R8812

5027	Kulturlager	15 X 5-7	0,3-0,4 tj	Mörkbrunt sandigt och lerigt lager med rikligt tegelkross och småsten.	F2-9, F12, F14, F16-19, F27-30, F34, F37-38, F40-43, F50-52, F67	S5071
5042	Brandlager	9 x 2	0,2 tj	Sotigt och sandigt lager. Rikligt med kol. I lagret finns partier med brända sädeskorn, samt partier med ljus sand.	-	S5071
5060	Pir	10 X 2,3	0,4 h	Fundament till brygga eller pir. Belägen i Ö-V riktning. Består av natursten lagd i en yttre ram av till största delen 0,4-0,6 m st stenar. Innanför denna ram är stenarna 0,1-0,2 m st. Ett avloppsrör anlagt i modern tid löper rakt genom anläggningens centrala del.	-	S5071
6000	Stengrund	2,8 X 2,5	0,5 h	Stengrund bestående av ett skikt med natursten, 0,1-0,7 m st. Anläggningens funktion är oklar men kan vara en del av en husgrund eller utrasad sten från husgrunden A6146 strax NV om schaktet.	-	S5071
6146	Grundmur	4 X 0,5	0,3 h	Del av grundmur belägen i nord-sydlig riktning. Byggt av kantiga naturstenar, 0,4-0,5 meter stora, lagda i två skift. Den sydvästra delen utgjordes av ett hörn.	-	S5071
6149	Grundmur	5 X 0,2	0,2 h	Del av grundmur synlig i markytan. Belägen i nordöst-sydvästlig riktning. Den sydvästliga delen är böjd i samma riktning.	-	-
6179	Nedgrävning	1,3 X 0,8	0,3 tj	Nedgrävning med modernt omrört skräp, som t.ex. glas, porslin.	-	S5071
6189	Utfyllnadslager	18 X 2-4	0,1-0,4 tj	Gråbrunt siltigt och sandigt lager med tegelflis.	F33, F46, F58, F80	S5071
6191	Kulturlager	1,4 X 1,3	0,05 tj	Gråbrunt sandigt lager med tegelkross, glaskross, porslin, spik. Överlagrar stengrunden A6000.	-	S5071
6205	Stenrad	1,4 X 0,2	0,1 h	Rad av naturstenar, 0,2-0,3 m st. Kan tillsammans med 6243 vara rest av syll.	-	S5071
6243	Stenrad	1,4 X 0,5	0,1 h	Rad av naturstenar, 0,2-0,3 m st. Kan tillsammans med 6205 vara rest av syll.	-	S5071
7080	Lerlager	3 X 0,2-0,8	0,1-0,4 tj	Ljusgrå lera. Påförd.	-	S5071
7274	Lager	13 X 2-3	0,2 tj	Ljusgrå siltig lera. Påförd.	F98	S5071

7286	Trä	2,3 X 2	0,1 h	Rest av träläggning. Består av kraftigt fragmenterade brådor. Ansluter i nordväst till piren A5060. Är sannolikt del av trälägningen A8093 som underlagrar piren.	-	S5071
7436	Syllsten	2,4 X 0,7	0,2 h	Del av grundmur? Består av rad av natursten, 0,2-0,3 m st i nordväst-sydöstlig riktning.	-	-
7473	Kulturlager	14 X 1,2-1,5	0,1-0,2 tj	Mörkbrun sandig silt med enstaka sten. Innehöll fynd av keramik och kritpipor.	F35	S5071
8021	Träkonstruktion	3 X 0,1-2	0,1-0,2 h	Längsgående brådor ställda på ena långsidan i nordväst-sydöstlig riktning. Ser ut att ha haft en avdelande funktion, kan möjligen ha samband med en dammkonstruktion. Fortsätter utanför schaktgränsen.	-	S5071
8025	Sandlager	4 X 0,4-1	-	Ljusgrått sandigt lager som här samman med träkonstruktionen A8021.	-	S5071
8093	Träläggning	5 X 4,5	0,3 tj	Trästockar, 1,5 X 0,1-0,2 och 0,3 m tj. Lagda i två skift; det övre skiftet var lagt i nordsydlig riktning och det undre i östvästlig. Några av stockarna hade urtag i änden. Underlagrade piren A5060.	-	S5071
8232	Brådor	1,6 x 0,2	-	Brådor som framkom i ruta 8812. Låg i nordöst-sydvästlig riktning.	-	R8812
8324	Sättsand	2,5 X 1,7	0,1	Ljus siltig sand som förefaller höra ihop med pirkonstruktionen A5060.	-	R8812
8333	Konstruktions-lager	2,5 x 1,7	0,05-0,1 tj	Sandig silt med rikligt med tegelkross. Överlagrar trälägningen A8093. Hör sannolikt samman med konstruktionen av piren A5060.	F65, F92	S5071
8416	Utfyllnadslager	25 X 2-5	0,7 -1 tj	Lera med rikligt med träflis. På ca 0,6 m djup fanns kvistar och trästockar.	F48, F73, F87, F96, F97	S5071
8574	Trästockar	1,7 X 0,3	-	Tvärgående stockar i nord-sydlig riktning belägna på 2 m djup.	-	S5071
8588	Trästockar	0,5 X 0,3	-	Tvärgående stockar i nord-sydlig riktning belägna på 2 m djup.	-	S5071
8649	Markhorisont	3,4 x 1,6	0,04 tj	Lerig markhorisont över träflislagret A8416.	F13, F94	R7260
8655	Utfyllnadslager	32 X 9	0,4 -1 tj	Träflis och gödsel. Stockar	F23-25, F84-86, F100	R7260
8719	Trästock	0,4 X 0,2	-	Del av trästock. Utfyllnad i lager A8655.	-	S5071
8728	Trästock	0,4 X 0,2	-	Del av trästock. Utfyllnad i lager A8655.	-	S5071

8751	Trästock	0,3 x 0,03	-	Fragment av trästock. Utfyllnad i lager A8574.	-	S5071
8755	Trästock	0,3 x 0,2	-	Fragment av trästock. Utfyllnad i lager A8655.	-	S5071
9076	Trästock	0,2 x 0,1	-	Fragment av trästock. Utfyllnad i lager A8655.	-	S5071
9080	Trästock	1,2 x 0,3	0,3 dm	Del av trästock. Utfyllnad i lager A8655 och A8416.	-	S5071
9085	Trästock	0,5 X 0,5	0,2 dm	Del av trästock. Utfyllnad i lager A8655 och A8416.	-	S5071
9089	Trästock	0,2 X 0,1	0,1 dm	Fragment av trästock. Utfyllnad i lager A8655.	-	S5071
10010	Grundmur	20 X 2 (N-S) 10 x 2,5 (Ö-V)	0,4 h	Grundmur av kallmurade huggna naturstenar, 0,3-0,4 X 0,1-0,2 m st, i två skift. Belägen i nord-sydlig riktning med vinkel i öst-västlig riktning.	-	-
10031	Fundament	4 X 3	0,2 h	Fundament med sockel av natursten, 0,1 m h, med tegel och betong på. Kan ha utgjort grunden till en skorsten.	-	-
10035	Grundmur	21 X 1,6	0,2 h	Grundmur av kallmurade huggna naturstenar, 0,3-0,4 X 0,1-0,2 m st, i två skift. Belägen i nord-sydlig riktning.	-	-
10042	Grundmur	18 X 2	1-1,5 h	Grundmur av kallmurade huggna naturstenar, 0,3-0,4 X 0,1-0,2 m st, i 5-7 skift. Belägen i öst-västlig riktning. Byggt mot bergsslutningen.	-	-
10047	Grundmur	27 x 1,2-1,6	1 h	Grundmur av kallmurade huggna och rundade naturstenar, 0,5 X 0,15 m st, i 5 skift. Belägen i nord-sydlig riktning. Bitvis finns betongrester på murens ovsida.	-	-
10057	Vägbank	34 X 1-1,5 m	0,5 h	Vägbank med jordad vägyta och stenkädd sida i öster av huggen natursten, 0,3-0,5 m st, i två skift. Följer terrängen och ser ut att ha anslutit till Brakmarsvägen i norr. Kraftigt överväxt och förfallen.	-	-
12000	Raseringslager	2,5 X 0,5 m	0,3 h	Raserad del av tegelvägg, med 0,15 X 0,3 m st tegelstenar. Ingår som en del av raseringsmassorna. Ej avgränsad, fortsätter utanför schaktbegränsningen.	-	S13209
13001	Sandlager	5 X 4 m	0,1-0,5 tj	Sand- och gruslager som till viss del är blandat med sot och kol i dess övre del. Rikligt med tegel. Inslag av natursten; 0,1-0,6 m st. Varierat i utseende och innehåll. Bitvis mer humöst och sotigt vilket tyder på att sanden är påförd i omgångar och infiltrerat underliggande lager A13018.	F107	S13209

13030	Raseringslager	6 x 4 (S13034) 6 X 3 (S13615)	2 tj	Sandigt lager med sot, grus och sten, 0,2-1,5 meter st. Påfört.	-	S13034
13045	Sandlager	3,5 x 2,5	0, 0,2 tj	Grå grusig fuktig sand med enstaka tegelbitar och visst inslag av lera. Överlagrar rustbädden A13051. Söder om rustbädden innehåller lagret träflis och pinnar samt enstaka mindre bearbetade avhuggna träbitar.	-	S13209
13051	Rustbädd	3,5 X 1	0,1-0,15 tj	Rustbädd bestående av 13 synliga parallella trästockar belägna i N-S riktning. Stockarna har avbildad överdel och är 0,1-0,15 m breda. De syns 1-1,2 meter S om grundmuren och fortätter in under den och utanför schaktbegränsningen. Mellanrummet mellan stockarna är 0,03-0,05 m. Enstaka stockar har barken kvar.	-	S13209
13100	Fundament	1,2 x 0,3	0,6 h	Tegel, 0,3 X 0,15 X 0,7 m belägna i ÖNÖ-VSV riktning. Byggt i två avsatser mot söder och har ett parti med en putsad kant på den mittre avsatsen.	-	S13209
13110	Träläggning	20 x 3-5	0,02 tj	Består av 0,14–0,18 m breda plankor med en tjocklek på ca 0,02 m. Då de är kraftigt brända var inte deras längd möjlig att avgöra. Har sannolikt utgjort golv i kvarnbyggnaden.	-	S13209
13150	Raseringslager	1,7 x 1	0,4 tj	Sandigt lager omrört med tegelkross, och stenar, 0,05-0,25 m st.	-	S13209
13201	Grundmur	6 X 1	1,3 h	Grundmur i 3 skift. Övre delen är delvis belagd med tegel. Därunder ett skift, 0,75 m h, med huggen natursten, 0,5-0,7 m st. Därunder två skift med ej huggna naturstenar, 0,5-0,7 m st. Mindre stenar är inkilade mellan de större. Ytan med de tegelfria partierna är svart.	-	S13209
13300	Tegelparti	4 x 2	0,1 h	Parti med tegel. Teglet är avbrutet och trasigt men ser ändå ut att ligga i sitt ursprungliga läge. Teglet är omurat i 2-3 skift bortsett från i partiets södra del där en del murbruk syns mellan tegelstenarna. Tegelpartiet kunde inte avgränsas i V och S då det fortsätter utanför schaktgränsen. I anslutning till teglet fanns en del järnskrot.	-	S13209
13605	Lager	6 X 3	0,6 tj	Beige sand med inslag av lera och kol.	-	S13615
13606	Lager	6 x 3	0,3 tj	Brungrå lera med inslag av träbitar och huggspån.	-	S13615

13614	Lager	6 x 3	0,2 tj	Grå siltig lera. Fanns främst i norra delen av schaktet.	-	S13615
13629	Grundmur	8 X 1-1,6 (NÖ-SV) 3 X 1 (NV-SO)	1 h	Byggd i vinkel av huggna naturstenar 1-1,5 m st i ett skift. I grundmurens centrala del anslöt på dess östra sida en tegelmur (A13639).	-	S600178
13639	Tegelmur	4 x 0,3 m	1,5 h	Murat tegel i 7 skifts höjd och 2 skifts bredd. Bruk, 0,03 m av gulbeige sand. Det understa skiftet utgörs av naturstenar, 0,3 m stora. I NV ansluter den till naturstensmur (A13629). Tegelstenarna är 0,3 X 0,15 X 0,9 m.	-	S600178
13656	Lager	4 x 1,4	1,2 tj	Svartbrun jordig sand med sot, kol, brända ben, tegelkross och bruk. Enstaka brädbitar.	F106, F110	S13625
13672	Tegelyta	5 X 1	0,2 h	Yta av liggande, murat tegel i tre skift. Gult sandigt bruk. Teglet är 0,1 X 0,2 X 0,1. Delvis beläget under trägolv A14067	-	S14094
14014	Kvarnstenar	0,5-1,5	0,3	Yta (Ca 2 x 3 m st) med lagda delar av kvarnstenar	-	S600178
14030	Grundmur	11 x 0,5-1 (NV-SO) 6 X 0,8 (N-S)	0,5 h	Grundmur av murad natursten i fyra skift. Stenarna är huggna i kvadratisk form och är 0,2-0,3 m st. Gult, sandigt bruk. Muren vilar i dess västra del på en äldre mur (A600197). Ej avgränsad i S där den fortsätter utanför schaktbegränsningen.	-	S14094
14045	Mur	5 x 0,3	-	Ovandelen av en förmodad innervägg. Byggd av natursten med brukrester synliga i ytan.	-	S14094
14050	Mur	5,5 x 0,5	1 h	Förmodad innervägg. Byggd av natursten, 0,3-0,5 meter stora lagda i fyra-fem skift.	-	S14094
14054	Fundament	2,5 X 1,5	0,2 h	Spisfundament? Består av en ram av natursten, 0,3-0,4 m st som omger tre rader med tegel, 0,25 X 0,1 m st med gult, sandigt murbruk. Ej särskilt eldpåverkat. Kan vara fundament till skorsten eller spis. Anläggningen endast framtagen i ytan, varför dess funktion inte gick att avgöra.	-	S14094
14067	Träläggning	7 x 5	0,05-0,07 h	Kraftigt brända träplankor belägna i Ö-V riktning. Har utgjort golv i byggnad A14030. I dess västra del överlagrar plankorna tegelytan A13672. Trägolvet 14067 finns på båda sidor om murarna A14045 och A14050.	-	S14094

14090	Stenläggning	4 x 2	0,2 h	Stenläggning av rundade naturstenar, 0,1-0,2 meter stora, lagda i ett skift. Avgrävd av moderna störningar i norr, väster och söder. I öster har stenläggningen kapats när grundmuren (A13629) anlades.	-	S600178
14101	Kulturlager	13 X 7	0,1 tj	Jordigt sandigt sotigt lager som överlagrar trägolvet A14067 i västra delen.	-	S14059
14111	Kulturlager	3 x 1	-	Mörkbrun, fet sandig silt. Lagret undersöktes inte i sin helhet.	F111	S600178
14123	Stenrad	3 x 0,5	0,1h	Rad med natursten, 0,5-0,7 m st, belägna i nordväst-sydöstlig riktning. Kan vara del av grundsten.	-	S14118
600004	Lager	2 X 1,5	0,6 tj	Gödsel.	F99	R5095
600005	Trästock	2 x 0,4	-	Trästock, intakt. Tvärgående i den västra schaktväggen i provruta S8363.	-	R8363
600006	Utfyllnadslager	-	0,3 tj	Sandigt lager med tegelkross och fynd av kritpipor.	F90	R5095
600008	Trästockar	3 X 0,4	-	Trästockar, 6 st, liggande i nord-sydlig riktning. Syntes på 1,5 meter djup i provruta S600007. Ej undersökta.	-	R600007
600010	Trästockar	2 X 0,7	-	Trästockar liggande i öst-västlig riktning. Delvis fragmenterade och vattensjuka.	-	R7265
600011	Sandlager	5,4 x 2,4	0,05 tj	Grå sandig lera, fynd av kritpipor.	F54, F78	R7265
600182	Syllsten	3 X 0,6	0,2 h	Flata kantiga naturstenar 0,2-0,3 m st, i två skift. Kapad i väster och söder.	-	
600186	Stenpackning	15 X 1 m	0,3 h	Tätt packad kantig natursten 0,3-0,8 m st, som sannolikt hör samman med grundläggningen till grundmuren A300.	-	S600178
600191	Lager	6 x 3 m	-	Grusig sand.	-	S600178
600193	Sten	3 x 2	0,3 h	Tätt packad sprängsten.	-	S600178
600197	Grundmur	4,6 X 0,5	0,4 h	Del av grundmur, byggd av rundad och kantig natursten, 0,3-1 m st. Två skift synliga. A14030 är anlagd på grundmuren.	-	S14094

Bilaga 5 . Fyndtabell

Fnr	Id	Mtrl	Sakord	Fragm.	Antal	Vikt g	Anmärkning	Kontext	Status
2	600015	Glas	Kärl	Defekt	1	52	Bottendelen av glas. Pressad cuppa, munbläst fot.	5027	Fotograferat och utgallrat.
3	600016	Järn	Hästsko	Defekt	1	200	Hälften av hästsko. En kvarsittande söm.	5027	Fotograferat och utgallrat.
4	600017	Järn	Föremål	Defekt	1	148	Grövre skruv, L 118 mm DIAM 15 mm. Huvud avsågat.	5027	Fotograferat och utgallrat.
5	600018	Järn	Spik	Defekt	5	289	5 spikar, 120-211mm långa.	5027	Fotograferat och utgallrat.
6	600019	Metall	Föremål	Fragment	1	20	Skedblad, tenn eller nysilver.	5027	Fotograferat och utgallrat.
7	600020	Keramik	Kritpipa	Fragment	1	2	Skaftfragment.	5027	
8	600021	Bränd lera	Tegel	Fragment	2	258	Taktegel/tegelpannor. En sekundärbränd (=br 1892?)	5027	Fotograferat och utgallrat.
9	600022	Glas	Flaska	Fragment	5	220	Buteljglas, mörkt grönt/rökfärgat/mörkt brunt	5027	Fotograferat och utgallrat.
12	600025	Järn	Gryta	Fragment	1	1300	Ben till större trefots-gryta? gjutjärn. L 120 mm.	6078	Fotograferat och utgallrat.
13	600026	Järn	Yxa	Intakt	1	1500	Bilyxa? ca 275 mm lång. eggen ca 95 mm hög.	8649	Fotograferat och utgallrat.
14	600027	Järn	Föremål	Intakt	1	395	Krok, L 250 mm. Vässad. Köttkrok?	5027	Fotograferat och utgallrat.
16	600029	Glas	Flaska	Fragment	5	118	Buteljglas, grönt/rökfärgat/brunt	5027	Fotograferat och utgallrat.
17	600030	Bränd lera	Tegel	Fragment	5	324	1 tegelpanna, 4 brockor murtegel	5027	Fotograferat och utgallrat.
18	600031	Järn	Spik	Intakt	2	42	L 103 resp 126 mm.	5027	Fotograferat och utgallrat.
19	600032	Järn	Beslag	Defekt	1	57	hamrat, 110X10-27 mm. 2 hål m spår av nitar/spikar	5027	Fotograferat och utgallrat.
23	600038	Bränd lera	Tegel	Fragment	3	18		8655	Fotograferat och utgallrat.
24	600039	Keramik	Kritpipa	Fragment	2	3	2 skaftbitar.	8655	
25	600040	Metall	Föremål	Intakt	1	10	Blykula, 11-12 mm diam	8655	Fotograferat och utgallrat.
27	600042	Järn	Spik	Intakt	1	21	L = 125 mm.	5027	Fotograferat och utgallrat.
28	600043	Järn	Föremål		1	87	Järnten, hamrad, med böjd ände. L=125 mm.	5027	Fotograferat och utgallrat.
29	600044	Keramik	Kritpipa	Fragment	1	3	Skaftbit	5027	
30	600045	Järn	Spik	Intakt	1	61	L = 122 mm.	5027	Fotograferat och utgallrat.
33	600050	Bränd lera	Tegel	Fragment	1	7		6189	Fotograferat och utgallrat.
34	600051	Järn	Föremål	Intakt	1	130	Mutter, fyrkantig, c 60X60 mm. Hål c 15 mm diam.	5027	Fotograferat och utgallrat.
35	600053	Keramik	Kritpipa	Fragment	1	8	Underdel av huvud m klack + skaftdel.	7473	
37	600055	Glas	Kärl	Fragment	3	77	Fot vinglas, 2 fragm av flaskbottnar (1 pressad).	5027	Fotograferat och utgallrat.
38	600056	Glas	Butelj	Fragment	4	163	Grönt/rökfärgat/brunt	5027	Fotograferat och utgallrat.
40	600058	Järn	Beslag	Defekt	1	184	U-böjt tunt plattjärn/remsjärn, c 250X28X1,5 mm.	5027	Fotograferat och utgallrat.
41	600059	Järn	Spik	Intakt	1	66	Grov spik, L=130 mm.	5027	Fotograferat och utgallrat.

42	600060	Keramik	Kritpipa	Fragment	1	2	Fragment av huvud.	5027	
43	600061	Glas	Flaska	Fragment	1	15	Halsen på mindre flaska, klarglas.	5027	
46	600067	Keramik	Kritpipa	Fragment	1	7	Skaftbit.	6189	
48	600072	Keramik	Kritpipa	Fragment	1	9	Del av huvud med klack och skaftdel.	8416	
50	600075	Keramik	Kritpipa	Fragment	1	4	Skaftdel.	5027	
51	600076	Glas	Kärl	Fragment	1	21	Kant på slipad skål, vitt/grumlat glas.	5027	Fotograferat och utgallrat.
52	600077	Järn	Föremål	Intakt	1	20	Oval/rekt ring, c 49 X 22-26 mm, tenen c 8-9X2 mm	5027	Fotograferat och utgallrat.
54	600082	Keramik	Kritpipa	Fragment	3	19	Två huvuddelar, en skaftdel med klack	600011	
58	600090	Glas	Flaska		1	5	Klarglas, bottenbit	6189	Fotograferat och utgallrat.
62	600095	Keramik	Kritpipa	Fragment	1	1	Skaftbit.	5007	
65	600098	Keramik	Kritpipa	Fragment	2	9	2 skaftdelar.	8333	
67	600100	Glas	Butelj	Fragment	2	94	Hals och botten. Rökfärgat/oliv.	5027	Fotograferat och utgallrat.
73	600108	Keramik	Kritpipa	Fragment	1	2	Skaft.	8416	
78	600116	Keramik	Kritpipa	Fragment	1	8	Skaftdel.	600011	
80	600119	Keramik	Kritpipa	Fragment	3	7	Del av huvud + skaftbitar.	6189	
84	600125	Keramik	Kritpipa	Fragment	2	5	2 skaftbitar.	8655	
85	600126	Glas	Butelj	Fragment	2	39		8655	Fotograferat och utgallrat.
86	600127	Glas	Fönsterglas	Fragment	1	1		8655	Fotograferat och utgallrat.
87	600128	Keramik	Kritpipa	Fragment	1	4	Huvud.	8416	
90	600134	Keramik	Kritpipa	Fragment	1	2	Botten på huvud med klack o anfang för skaft.	600006	
92	600136	Keramik	Kritpipa	Fragment	1	4	Skaft.	8333	
94	600139	Glas	Flaska	Fragment	1	91	Mörkt rökfärgat. Hals.	8649	Fotograferat och utgallrat.
96	600144	Bränd lera	Tegel	Fragment	1	123	Gult, "holländskt", tegel.	8416	Fotograferat och utgallrat.
97	600145	Keramik	Kritpipa	Fragment	2	4	Skaftbitar	8416	
98	600148	Glas	Flaska	Fragment	1	20	Ljust grönbå.	7274	Fotograferat och utgallrat.
99	600149	Läder	Skodel	Fragment	2	-	Underläder.	600004	Fotograferat och utgallrat.
100	600150	Trä	Skedämne	Defekt	1	-	Bearbetat skedämne, avsprucket.	8655	Fotograferat och utgallrat.
106	600208	Keramik	Kritpipa		1	6		13656	
107	600210	Glas	Butelj		6	146	Påträffad vid schaktning	13001	Fotograferat och utgallrat.
110	600216	Metall-koppar	Mynt		1	3	Karl XI. Avesta. 1/6 öre sm (1666–1686). Osynligt årtal. På valörsidan syns ett krönt lejon och valören.	13656	
111	600218	Metall-silver och koppar	Mynt		1	1	Johan III. Stockholm. Fyrk 1588. Vasakärve.	14111	

Bilaga 6 . Bebyggelsearkeologisk analys

Uddby kvarn, Tyresö

Rasmassor vid vattnet

Närmast vattnet låg delar av tegelstenar i de fyllnadsmassor som schaktats. Teglet var 7 – 7,5 cm tjocka vilket tyder på en datering till sent 1600-tal eller senare. Resterna av bruk på teglet visar inte de synliga kalkklumpar som ofta förekommer under 1600-talet. Sannolikt härrör teglet från byggnader som uppförts under 1700-talet eller 1800-talet.

Stenmurar längre upp från stranden

Lämningarna av en relativt stor byggnad finns väster om vattenfåran. Murarna är bevarade till som mest ca 2 m över nuvarande marknivå. Byggnaden har varit kallmurad med relativt stora, kluvna stenblock och skolad med mindre stenar. Tre dörröppningar kan ses mot väster, söder och öster, men inga gångjärn är bevarade. I yttermurarna sitter flera kryssformade ankarslutar, kring vilka dragjärnen böjts. I ett parti syns att dragjärnet löper från husets hörn, genom yttermuren, till en dörröppning där det avslutats med ett ankarjärn i öppningens smygside. Inga stämplars syns på järnet. Från byggnadens västra långsida utgår grunden till en mindre utbyggnad. Även från hörnet i sydväst utgår en mur som försvinner under den senare vägbanken. Både utanför och innanför murarna ligger skarpkantade, mindre stenblock. En del av dessa kommer sannolikt från de raserade murarna. Det kan också vara en rest av en grundläggning, eller sten som dumpats i området då vägbanken intill byggdes. I en av stenarna syns en borrarädda. Ett stenblock i smygside till en av dörröppningarna visar också spår av en borrarädda.

Huset har sannolikt uppförts på 1800-talet, men en datering till sent 1700-tal kan inte uteslutas. Långa dragjärnen som går genom hela yttermurar förekom under 1800-talet, då även kryssformade ankarslutar var vanliga (Andersson/Hildebrand 1988, s 141f). Om de långa dragjärnen förekom redan på 1700-talet är osäkert. Det har också varit svårt att hitta uppgifter om när man började borra hål i stenen för att spränga med krut, så som man senare gjorde med nitroglycerin. Möjligen förekom metoden redan på 1700-talet.

Not: Andersson Karin och Hildebrand Agneta. 1988. *Byggnadsarkeologisk undersökning. Det murade huset*. Underrättelser från riksantikvarieämbetet och statens historiska museer 1988:1.

Anna Bergman, byggnadsarkeolog

Stadsmuseet Stockholm

Bilaga 7 . Tabell keramik.

Fnr	ID	Sakord	Formtyp	Del	Godstyp	Tillverkning	Datering	Dekor/mönster	Färg	Glasartyper	Inv. färg	Utv. färg	Dekorform	Yt-behandling	An-tal frag m.	Vikt	Lager
1	600014	Kakel	Rumpkakel	Rump Kant Blad			1600-tal		Röd	Blyglasyr		Svart	Formpressad reliefdekor		3	255	A5027
10	600023	Kärl	Skål	Myn Hånk	Yngre rödgods		1600-1700-tal	Punkt	Röd	Blyglasyr inv utv fläckvis utv	Brun Gul	Brun	Hormälad vitlera		1	47	A5027
11	600024	Kärl	Fat	Brätte Buk	Yngre rödgods		1700-1800-tal		Röd	Blyglasyr inv	Gul			Vitlere-engobe inv	1	42	A5027
15	600028	kärl	Tallrik / Fat Skål	Myn Brätte Buk Botten	Flintgods		sent 1700-tal - 1800-tal		Vit	Blyglasyr inv utv	Vit Blå	Vit Blå			8	49	A5027
20	600033	Kärl	Fat / Skål	Buk	Yngre rödgods		1600-1700-tal	Koncentriska cirklar / Punkter	Röd	Blyglasyr inv	Brun Gul	Brun	Hormälad vitlera		1	46	A5027
22	600037	kärl	Fat och Skål	Myn Brätte Buk	Yngre rödgods		sent 1600-tal - 1700-tal		Röd	Blyglasyr inv utv	Brun Gul Grön	Brun Gul	Hormälad vitlera	Vitlere-engobe inv	4	61	A8655
26	600041	Kärl	Fat	Myn Brätte Buk	Yngre rödgods		1700-1800-tal		Röd	Blyglasyr inv	Brun				2	139	A5027
31	600046	Kärl	Fat / Skål	Myn Brätte Buk Botten	Yngre rödgods		1600-1800-tal	Koncentriska cirklar / våglinje	Röd	Blyglasyr inv	Brun Grön	Brun	Hormälad vitlera		4	28	A5027
32	600049	Kakel	Rumpkakel	Blad		Sverige – Rörstrand?	1700-tal	Växter	Röd	Tennglasyr		Vit Blå			8	369	Ag189
36	600054	Kärl	Tallrik / Fat Kopp	Myn Brätte Buk Botten	Flintgods		ca 1800-1926		Gråvit	Blyglasyr inv utv	Vit Blå	Vit Blå			1.4	86	A5027
39	600057	Kärl	Fat	Myn Brätte	Yngre rödgods		1700-1800-tal		Röd	Blyglasyr inv	Brun				1	52	A5027
44	600065	Kärl	Fat	Myn Brätte Buk	Yngre rödgods		1700-1800-tal	Koncentriska cirklar / våglinje	Röd	Blyglasyr inv	Brun Gul	Brun	Hormälad vitlera		1	125	Ag189
47	600070	kärl	Fat	Myn Brätte Buk	Yngre rödgods		1600-1800-tal		Röd	Blyglasyr inv	Brun				2	67	Ag00004
49	600074	Kärl	Tallrik / Fat Potta	Myn Brätte Buk Botten	Flintgods		sent 1700-tal - 1800-tal		Vit	Blyglasyr inv utv	Gulvit	Gulvit			37	167	A5027
53	600079	Kärl	Krus	Buk Hånk	Stengods	Tyskland – Westerwald	1600-1700-tal		Grå	Saltglasyr	Brun	Blå Grå			1	35	Ag078
55	600083	kärl	Fat	Brätte Buk	Yngre rödgods		1700-1800-tal		Röd	Blyglasyr inv	Brun Gul Grön	Brun Gul Grön	Hormälad vitlera / Ristad dekor	Vitlere-engobe inv Hemrad	1	21	Ag00011
56	600087	kärl	Tallrik/Fat	Myn Brätte	Fajans		1700-tal		Gul	Tennglasyr inv utv	Vit Blå	Vit			4	3	A5027

57	600089	Kärl	Fat		Brätte	Yngre rödgods		1600-1700-tal		Röd	Byglasyr inv	Brun Gul			1	6	AG189
59	600091	Kärl	Krus		Myn Buk	Stengods	Tyskland – Westerwald	ca 1700-1750		Grå	Saltglasyr	Grå	Blå Grå		1	49	A5000
61	600094	Kärl	Fat		Botten	Yngre rödgods		1769?	Koncentriska cirklar / Växter / Årtal	Röd	Byglasyr inv	Brun Gul Grön		Hormälad vitlera	1	182	A8416
63	600096	Kärl	Tallrik		Myn	Flintgods	Sverige – Rörstrand	1852-1926	Flytande blätt	Gråvit	Byglasyr inv utv	Blå	Blå		1	2	A5007
64	600097	Kärl	Kruka?		Buk	Yngre rödgods		1700-1800-tal	Punkt "Stänk"	Röd	Byglasyr inv utv	Brun Gul	Brun Gul	Mälad dekor vitlera	1	17	A8333
66	600099	Kärl	Tallrik		Myn Brätte Buk Botten	Flintgods	Sverige – Rörstrand	ca 1837-1934	Spetsmönstret	Vit	Byglasyr inv utv	Vit Lila	Vit		7	146	A5027
68	600102	Kärl	Fat		Myn Buk Botten	Yngre rödgods		ca 1775-1850	Punkt "Stänk"	Röd	Byglasyr inv	Brun Gul	Brun Gul	Mälad dekor vitlera	4	671	A8416
69	600104	Kärl	Fat / Skål		Botten	Yngre rödgods		1600-1700-tal		Röd	Byglasyr inv	Brun Gul		Hormälad vitlera	1	21	AG189
70	600105	Kärl	Skål?		Buk	Yngre rödgods		1600-1800-tal		Röd	Byglasyr inv	Brun			1	25	A7274
71	600106	Kärl	Fat		Myn Brätte Buk	Yngre rödgods		ca 1775-1850	Punkt "Stänk"	Röd	Byglasyr inv	Brun Gul	Brun Gul	Mälad dekor vitlera	3	256	A5027
72	600107	Kärl	Trebensgryta		Myn Buk	Yngre rödgods		1600-1700-tal		Röd	Byglasyr inv	Brun			5	86	A8416
74	600109	Kärl	Kruka		Myn	Yngre rödgods		1600-1800-tal		Röd	Byglasyr inv	Brun			1	21	A7080
75	600110	Kärl	Skål		Buk	Yngre rödgods		1600-1800-tal	Koncentriska cirklar	Röd	Byglasyr inv	Brun Gul		Hormälad vitlera	1	4	A8655
76	600111	Kärl	Trebensgryta		Buk Botten	Yngre rödgods		1600-1700-tal		Röd	Byglasyr inv	Brun			1	34	A8416
77	600114	Kärl			Buk	Flintgods		sent 1700-tal - 1800-tal		Vit	Byglasyr inv utv	Vit	Vit		1	2	A5000
79	600118	Kärl	Fat / Skål		Buk	Yngre rödgods		1600-1800-tal	Koncentriska cirklar	Röd	Byglasyr inv	Brun Gul	Brun Gul	Hormälad vitlera	2	3	AG189
81	600120	Kärl	Krus		Botten	Stengods	Tyskland – Westerwald	1600-1700-tal		Grå	Saltglasyr	Grå	Blå Grå		1	28	A8416
82	600122	Kärl	Fat		Myn Brätte Buk	Yngre rödgods		1600-1800-tal		Röd	Byglasyr inv	Brun Gul	Brun Gul	Hormälad vitlera	3	45	AG189
83	600124	Kärl	Kruka		Buk	Yngre rödgods		1600-1800-tal		Röd	Byglasyr inv fläckvis utv	Brun	Brun		2	13	A8655
88	600130	Kakel	Rumpkakel		Rump Kant Blad			1700-tal		Röd	Tennglasyr		Vit Blå		1	106	AG189

89	600133	Kärl	Fat / Skål Kruka?	Brätte Buk	Yngre rödgods				Röd	Blyglasyr inv fläckvis utv	Brun	Brun		4	28	A600006
91	600135	Kärl	Fat	Myn Buk	Porslin	Kina	1700-tal	Cafe au-lait	Vit		Vit Blå	Brun		1	7	A7274
93	600138	Kärl	Kopp / Skål	Myn	Flingtods		sent 1700-tal - 1800-tal		Gråvit	Blyglasyr inv utv	Gråvit	Gråvit		1	5	A8649
95	600142	Kärl	Krus	Buk	Stengods	Tyskland – Westerwald	1600-1700-tal		Grå	Saltglasyr	Grå	Blå Grå		1	4	A8416
101	600152	Kärl	Tallrik / Fat	Buk	Fajans		1700-tal		Gul	Tennglasyr inv utv	Vit Blå	Vit		1	1	A8649
102	600201	Kärl	Trebensgröta	Buk	Yngre rödgods		1600-1700-tal		Röd	Blyglasyr inv	Grön- brun			1	7	A13604
104	600204	Kärl	Trebensgröta	Buk	Yngre rödgods		1600-1700-tal		Röd	Blyglasyr inv	Brun			1	8	A13656
105	600206	Kärl		Buk	Yngre rödgods		1600-1800-tal		Röd	Blyglasyr inv	Brun			1	1	A13656
112	600102	Kärl	Fat	Myn Brätte	Yngre rödgods		1800-tal		Röd	Blyglasyr inv	Brun			1	59	A8416
113	600106	Kärl	Kruka	Buk	Blyglaserat gult lergods		1800-tal		Gul	Blyglasyr inv utv	Gul			1	43	A5027
114	600124	Kärl		Myn	Porslin		1800-1900-tal		Vit		Vit			1	1	A8655
115	600104	Kakel	Rumpkakel	Kant			1700-tal		Röd	Blyglasyr		Grön	Vitlere-engobe	1	3	A6189
116	600104	Kärl	Kopp	Myn Buk	Porslin		sent 1700-tal - 1800-tal		Vit		Vit Röd	Vit		4	2	A6189
117	600104	Kärl		Buk	Flingtods		sent 1700-tal - 1800-tal		Vit	Blyglasyr inv utv	Vit			1	3	A6189
118	600089	Kärl		Buk	Yngre vitgods	Nederländerna	1600-1700-tal		Gråvit	Blyglasyr utv	Grå-vit	Grön		1	2	A6189
119	600089	Kärl		Buk	Fajans		1700-tal		Gulgrå	Tennglasyr inv utv	Vit			1	3	A6189
120	600074	Kärl	Tallrik / Fat	Brätte Buk	Fajans		1700-tal		Gul	Tennglasyr inv utv	Vit			20	44	A5027
121	600074	Kärl	Tallrik	Botten	Flingtods		1852-1926	Flytande blått	Vit	Blyglasyr inv utv	Blå			1	4	A5027
122	600074	Kärl	Skål	Myn Buk Botten Fotring	Flingtods	Sverige – Rörstrand	ca 1780-1820		Vit	Blyglasyr inv utv	Vit Blå	Vit		24	100	A5027
123	600074	Kärl	Tallrik / Fat	Buk Botten Fotring	Porslin	Sverige – Rörstrand	1700-1800-tal		Vit		Vit			2	8	A5027
124	600074	Kärl	Fat	Myn	Porslin		1700-1800-tal		Vit		Vit Blå	Vit		1	1	A5027
125	600074	Kärl	Kruka?	Botten	Stengods	Sverige – Höganäs	1800-tal		Gulbrun	Saltglasyr	Brun	Brun		1	1	A5027
126	600074	Kärl	Fat / Skål	Myn Brätte Buk Botten	Yngre rödgods		1600-1800-tal		Röd	Blyglasyr inv fläckvis utv	Brun Gul	Brun Gul	Hormålad vitlera	3	16	A5027
127	600074	Kakel	Rumpkakel	Blad	Flingtods		1700-tal		Röd	Blyglasyr		Grön	Vitlere-engobe	1	7	A5027
128	600074	Kärl	Skål	Botten Fotring	Flingtods		ca 1780-1840		Vit	Blyglasyr inv utv	Vit Blå	Vit Blå		1	3	A5027

129	600065	Kärl	Fat	Myn Brätte Buk	Yngre rödgods		1700-1800-tal		Röd	Blyglasyr inv	Grön				Vitlere-engobe inv	2	79	A6189
130	600065	Kärl	Fat / Skål	Buk	Yngre rödgods		1700-1800-tal	Koncentriskärl	Röd	Blyglasyr inv	Brun Gul			Hormälad vitlera		2	24	A6189
131	600065	Kärl	Fat	Myn	Fajans		1700-tal		Gul	Tennglasyr utv	Vit Blå	Vit				1	5	A6189
132	600114	Kärl	Sytrruka	Buk	Stengods	Sverige - Rörstrand / Gultavsberg / Göteborg	sent 1800-tal-1900-tal		Gråvit		Vit	Vit Blå				1	18	A5027
133	600041	Kärl	Tallrik	Botten	Flintgods	Sverige - Rörstrand?	ca 1837-1934	Spetsmönstret?	Vit	Blyglasyr inv utv	Vit Lila	Vit				1	2	A5027
134	600057	Kärl	Fat / Skål	Buk	Yngre rödgods		1600-1800-tal	Koncentriskärl / Våglinje	Röd	Blyglasyr inv fläckvis utv	Brun Gul	Brun Gul		Hormälad vitlera		1	5	A5027
135	600028	Kärl	Kruka	Buk Botten	Stengods	Sverige - Högåns	1800-tal		Gulbrun	Saltglasyr	Brun	Brun				2	26	A5027
136	600028	Kärl	Fat	Brätte Buk	Yngre rödgods		1700-1800-tal		Röd	Blyglasyr utv	Brun Gul					2	27	A5027
137	600028	Kärl	Rumpkavel	Rump			1700-1800-tal		Röd							1	20	A5027
138	600046	Kärl	Fat	Buk	Flintgods	Sverige - Rörstrand?	1852-1926	Flytande blått	Gråvit	Blyglasyr inv utv	Vit	Blå				1	2	A5027
139	600097	Kärl	Fat	Myn Brätte Buk	Yngre rödgods		1700-1800-tal	Våglinje	Röd	Blyglasyr inv	Brun Gul	Brun Gul		Mälad färgad lera		1	21	A8333
140	600097	Kärl	Skål	Buk	Yngre rödgods		1600-1800-tal		Röd	Blyglasyr inv fläckvis utv	Brun Grön	Brun				1	4	A8333
141	600122	Kärl	Fat	Myn Brätte Buk	Yngre rödgods		1700-1800-tal		Röd	Blyglasyr inv	Gul					2	36	A6189
142	600122	Kärl	Fat / Skål	Brätte Buk	Yngre rödgods		1600-1800-tal	Koncentriskärl	Röd	Blyglasyr inv	Brun Gul	Brun Gul		Hormälad vitlera		2	11	A6189
143	600122	Kärl	Kruka	Myn Buk	Yngre rödgods		1700-1800-tal		Röd	Blyglasyr inv	Brun	Brun				2	56	A6189
144	600122	Kärl	Kruka	Myn	Stengods		1800-tal		Gulbrun	Saltglasyr	Brun	Brun				1	4	A6189
145	600070	Kärl	Fat	Myn Brätte	Yngre rödgods		1600-1700-tal		Röd	Blyglasyr inv	Brun Gul	Brun Gul			Vitlere-engobe inv Hemrad	1	55	A600004
146	600070	Kärl	Skål	Myn	Yngre rödgods		1600-1700-tal	Koncentriskärl	Röd	Blyglasyr inv fläckvis utv	Brun Gul	Brun Gul		Hormälad vitlera		1	50	A600004
147	600014	Kärl	Fat	Botten	Yngre rödgods		ca 1775-1850	Punkt "Stänk"	Röd	Blyglasyr inv	Brun Gul	Brun Gul		Mälad dekor vitlera		1	26	A5027
148	600014	Kärl	Fat / Skål	Botten	Yngre rödgods		1700-1800-tal		Röd	Blyglasyr inv	Gul				Vitlere-engobe inv	1	88	A5027
149	600014	Kärl	Skål	Hänk	Yngre rödgods		1600-1800-tal		Röd	Blyglasyr fläckvis utv	Brun	Brun				1	19	A5027
150	600014	Kärl	Krus	Buk	Stengods	Tyskland - Westerwald	1600-1700-tal		Grå	Saltglasyr	Grå	Blå Grå				1	1	A5027
151	600014	Kärl	Tallrik skål	Myn Brätte Buk	Flintgods	Sverige - Rörstrand	ca 1800-1926	Flytande blått och Spetsmönstret	Vit	Blyglasyr inv utv	Vit Blå Lila	Vit Blå Lila				6	34	A5027

Bilaga 8. Kritpipor. Av Arne Åkerhagen, Tobak- och tändsticksmuseum, Stockholm.

Kritpipsrapport Uddby Kvarn, Tyresö.

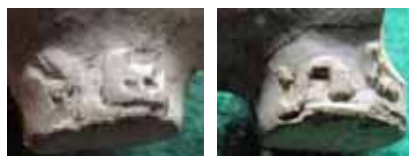
Att: Arkeolog Johan Runer, Stockholms läns museum, Stockholm.



35.

Skaftfragment av holländsk pipa med klackmärke "PF" och stjärna. Tillverkad av Pieter Filipsz. Kerkhof, verksam i Gouda 1660-1700. Ensam användare av detta mästartärke.

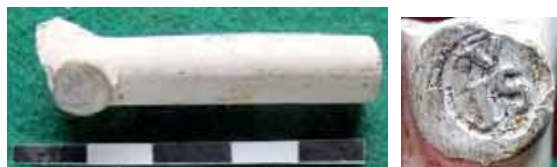
N14,8. Dia11,2. Rca2,8.



48.

Skaftfragment av engelsk pipa med klackmärke krönt "FS" från ca 1750.

N.16,8. Dia9,9. R2,2.



54A.

Skaftfragment av holländsk pipa med klackmärke "IVS" och antydning till skaftdekor. Trolig tillverkare Jan Cornelisz. Verswaan, verksam i Gouda 1696-1726. Dia 10,2. R2,7.



54B.

Fragment av svensk Riksvapenpipa från medio 1700. Under vapnet finns texten STOCKHOLM. Båda bitarna hör ihop.



60.

Skafthbit från holländsk pipa med dekor "Kryssband". 1650-1750.

Dia10. R2,6.



78.

Skafthbit från svensk pipa med dekor "IN TOCKHOLM". Torde betyda Maurits Kirstein, verksam i Stockholm 1770-1790.

Dia 7,6. R2,5.



87.

Fragment av 1700-tals pipa.



90.

Klackfragment av holländsk pipa med mästartärke troligen krönt "AIH". Skulle då kunna vara Antonie Jansz. Oosterhout, verksam i Gouda 1715-1722. Endast två har använt detta märke, den andre hade skråmärke på klacken, vilket saknas på detta fragment.

Vendelsö 8 april 2015.

Arne Åkerhagen

Tobaks- & Tändsticksmuseum

Stockholm.

Bilaga 9. Mynt. Av Monica Golabiewski Lannby, KMK, Stockholm.

Myntfynd från Södermanland, Tyresö socken, Raksta 1:3 & 1:300.
Raä 125. SLM 2014:159.

Johan III

F 111. Stockholm. Fyrk 1588. 0,79 gram.
Myntet är officiellt av silver, men har hög kopparhalt.



F 111

Karl XI

F 110. Avesta. 1/6 öre sm (1666-1686). Osynligt årtal. Koppar.
Korroderat. 3,53 gram.
På valörsidan (frånsidan) ses ett krönt lejon och valören.
Åtsidan med årtalet är helt korroderad.



F 110.
Fråns.

Foto: Sophie Nyström, Acta.

19 februari 2016

Monica Golabiewski Lannby

Bilaga 10. Makroanalys. Av Stefan Gustafsson, Arkeologikonsult AB.

Inledning

På uppdrag av Länsmuseet i Stockholm utfördes en arkeobotanisk analys av jordprover från Uddby kvarn, Raä Tyresö 125:1. Jorden våtsiktades och det använda sållet hade en maskvidd av 0,2 mm enligt vedertagen metod (se Wasylikowa 1986). Kärnor och frö bestämdes under mikroskop med en förstoring av 4 till 100 gånger. Vid artbestämning användes referenssamling och referenslitteratur (bl.a.. Berggren 1969, 1981, Jacomet 2006; Digital Seed Atlas of the Netherlands).

Prov nr. 1. Lager 14101: Svartbränt sandigt lager med tegelkross och murbruk.
Lagret täckte ett bränt trägolv i en raserad byggnad

I provet hittades ett 100-tal förkolnade sädeskorn av skalkorn, råg och brödvete (fig. 1).

Prov nr 2. Lager 8025: Sandigt lager som överlagrade en träkonstruktion av okänd funktion. Ligger i sank miljö, intill en stenpir.

Provet innehöll stora mängder nedbrutet trä och maskkokonger. Det fanns även en del oförkolnade frö av al, svinmålla, trampört och bolmört. Tre förkolnade kärnor av råg hittades också i provet.

Sammantaget innehåller provet lite olika typer av växter. Al kan ha växt i strandnära och fuktigt läge medan de övriga trivs på gårdsplaner, vägrenar, ruderatmark och på kultiverad mark.

Prov nr. 3. Lager 5027: Sandigt moigt lager med grus och tegelkross. Tolkat som någon typ av markyta.

Provet innehöll träkol och några förkolnade sädeskorn av brödvete och råg.

Prov nr 4. Lager 5042: Sandigt och sotigt lager med brända sädeskorn. Kan ha tillkommit vid branden 1895.

Provet innehöll stora mängder förkolnade sädeskorn av brödvete och råg (se omslag). I provet fanns även rester efter en förkolnad jutesäck och metallöglor som förmodligen suttit i säcken (fig 2 och 3).

Prov nr 5. Lager 8344: Sandigt lager med rikligt med krossat tegel.

Lagret innehöll kraftigt nedbrutet trä. Det går inte avgöra om det rör sig om bearbetat trä eller om det är naturligt. I provet hittades även några förkolnade sädeskorn av råg och brödvete.

Sammanfattning

Flera av de analyserade proverna innehöll förkolnade sädeskorn av framförallt brödvete och råg. Säden har förkolnats i samband med den omfattande branden 1895 och var ursprungligen tänkt att malas till mjöl. Ett litet inslag av skalkorn finns också men är i förhållande till mängden vete

och råg är det försumbat. Det senare kan bero på att man inte kan baka jästa bröd av skalkorn vilket man kan göra av både vete och råg. Kornmjöl har ett betydligt mindre användningsområde i jämförelse med vetemjöl och rågmjöl.

Från miljön kring kvarnen finns nästan inget material bevarat i proverna. Al kan ha växt utmed vattnet medan, svinmålla, trampört och bolmört kan ha funnits utmed vägrenar eller kring en gårdsplan med förhöjda näringshalter. Artsammansättningen får ses som ett resultat av bevaringsförhållanden snarare än att de speglar vad som växte i närheten av kvarnen.

Litteratur

Berggren, G. 1969. *Atlas of seeds and small fruits of Northwest-European plant species with morphological descriptions*. Part 2: Cy-peraceae. Swedish natural Science Research Council, Stockholm.

Berggren, G. 1981. *Atlas of seeds and small fruits of Northwest-European plant species with morphological descriptions*. Part 3: Salicaceae–Cruciferae. Swedish Museum of natural History, Stockholm.

Digital Seed Atlas of the Netherlands: <http://seeds.eldoc.ub.rug.nl/?pLanguage=en>

Jacomet, S. 2006. Identification of cereal remains from archaeological sites. Archaeobotany Lab, IPAS, Basel University. Opublicerat kompendium.

Wasylikowa, K. 1986. Analysis of fossil fruits and seeds. I Berglund, B. E. (ed.): *Handbook of Holocene Palaeoecology and Palaeohydrology*. John Wiley & Sons Ltd. 571-590.

Bilaga 11. Dendrokronologisk analys. Av Thomas Bertholin.

Dendrokronologisk analyse af Uddby kvarn, Tyresö, Stockholm

Fem prøver af furu, her nummereret 0157551-0157555, indsendt 2015 af Tina Mathiesen, Stockholms länsmuseum, er analyseret med følgende resultat:

En prøve, 0157552/2, kommer fra et træ, som er fældet i **vinterhalvåret 1646-1647**. En anden prøve, 0157555/5, kommer fra et træ, som måske er fældet i vinterhalvåret 1575-1576. Ingen af de andre prøver understøtter denne formodning. De andre prøver indeholder for få årringe eller er vokset meget uregelmæssigt, så de ikke kan dateres. Flere prøver fra objektet kan måske give sikrere resultater.

Oversigt over prøverne

Provnummer	Läge, se også provtagningsprotokol	Antal årringar	Fældningstid
01575510/1	tvärgående stock med oklar funktion	95	Ikke dateret
01575520/2	träläggning under stenpir	125	V1646-1647
01575530/3	liggande stokk med oklar funktion	31	Ikke dateret
01575540/4	träläggning med oklar funktion	48	Ikke dateret
01575550/5	tvärgående stock med oklar funktion	61	V1575-1576?

V=vinterhalvåret.

Prøver og måleresultater opbevares indtil videre her eller på Nationalmuseet i København.

Wentorf, den 14. april 2015

Med venlig hilsen

Thomas Bartholin

Am Haidberg 18

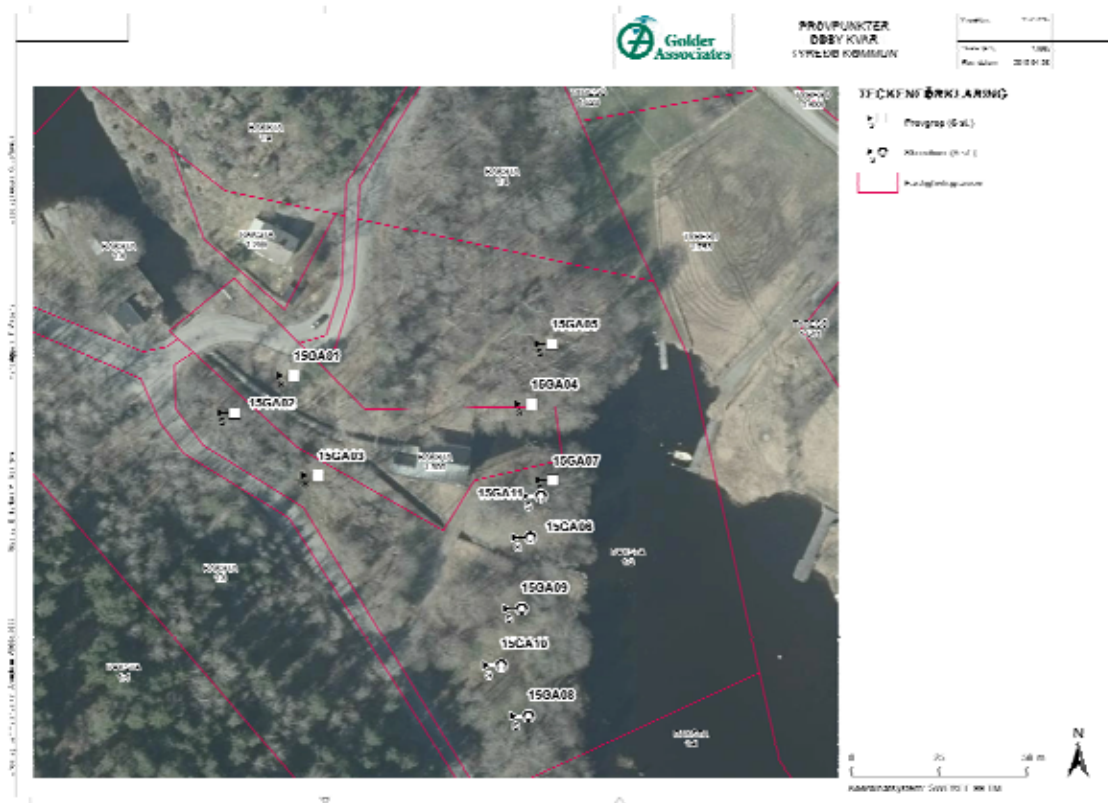
D 21 465 Wentorf

Tyskland

T=F 0049 40 720 1821

thomas.bartholin@gmx.de

Bilaga 12. Provtagningskarta

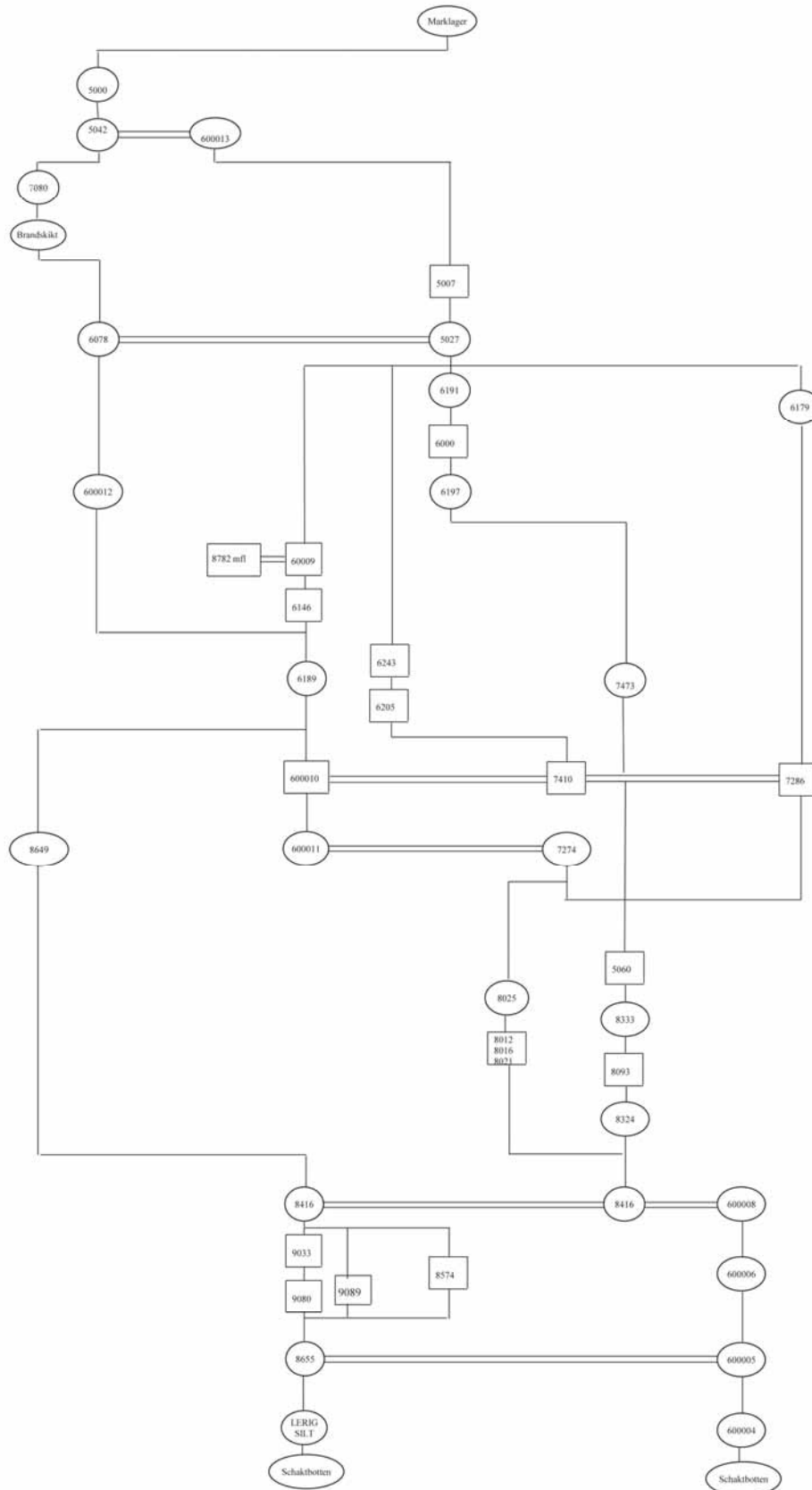


BILAGA A inmätta koordinater över provpunkter

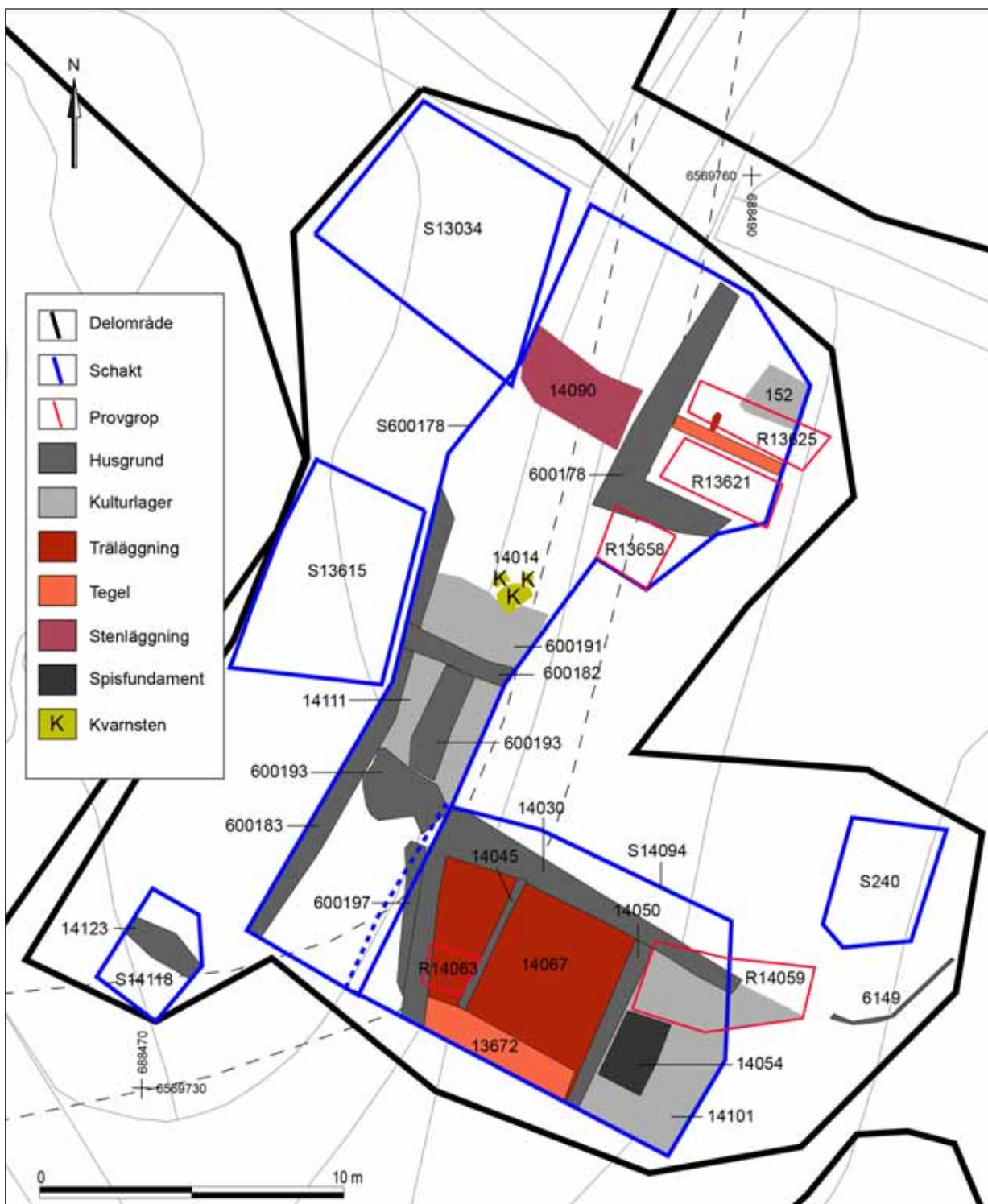
Tabell 1: Koordinater för inmätta provpunkter, 2015-04-16 (SWEREF 99 38 00/ RH 2000)

Provpunkt	Y (Norr)	X (Öst)	Z (Altitud)	Felmarginal i xyz-plan
15GA01	6567802,23	167268,84	14,47	0.033
15GA02	6567792,32	167251,57	10,102	0.578
15GA03	6567773,33	167274,45	8,725	0.027
15GA04	6567791,05	167336,75	3,741	2.091
15GA05	6567807,94	167342,79	4,838	0.965
15GA06	6567752,96	167334,12	1,683	0.023
15GA07	6567769,00	167341,27	2,01	0.018
15GA08	6567701,90	167331,26	0,377	0.032
15GA09	6567732,70	167330,76	1,2314	0.030
15GA10	6567716,84	167324,21	0,9836	0.016
15GA11	6567764,64	167337,64	2,1587	0.012

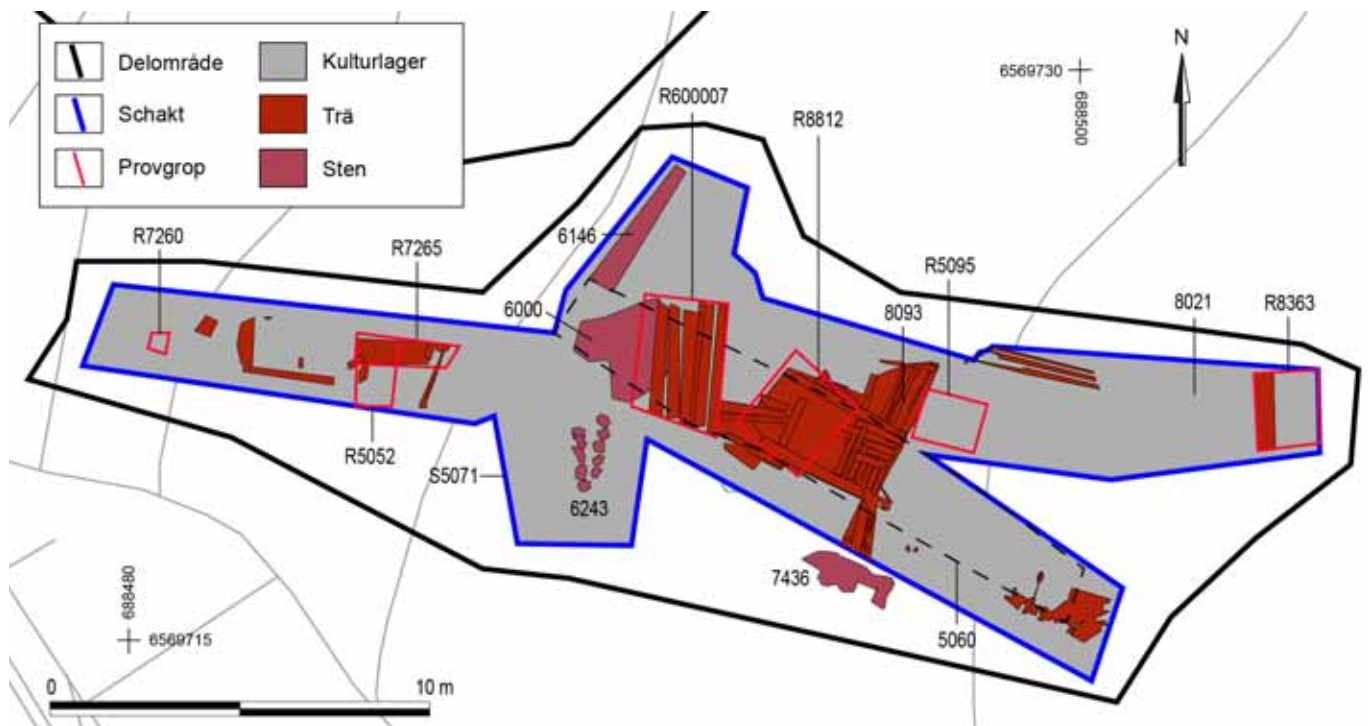
Bilaga 13. Matris



Bilaga 14. Delområde 3 och 4, skala 1:200



Detaljplan över huslämningar och andra kontexter inom delområde 3. Skala 1:200.



Detaljplan över huslämningar och andra kontexter inom delområde 4. Pirens uppskattade utbredning markerad med streckad linje. Skala 1:200.

**STOCKHOLMS
LÄNS
MUSEUM**

Stockholms läns museum, Järnvägsgatan 25, 131 54 Nacka, 08-586 194 00 www.stockholmslansmuseum.se