

Äggelunda bytomt med gravar

Arkeologisk förundersökning av RAÄ Järfälla 28:1-4, 364:1 samt en mindre yta intill RAÄ Järfälla 32:1, Järfälla socken och kommun, Uppland

Rapport 2009:26

Richard Grönwall

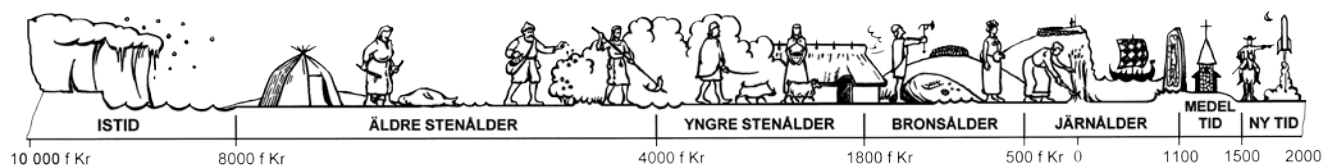
Äggelunda bytomt med gravar

Arkeologisk förundersökning av RAÄ Järfälla 28:1-4, 364:1
samt en mindre yta intill RAÄ Järfälla 32:1, Järfälla socken
och kommun, Uppland

Rapport 2009:26

Richard Grönvall

Rapporten finns i PDF-format på adressen
www.lansmuseum.a.se



Tidaxel: Mats Vänehem

© Stockholms läns museum
 Produktion: Stockholms läns museum
 Redaktionell bearbetning: Göran Werthwein
 Produktion av planer: Richard Grönwall
 Allmänt kartmaterial: Lantmäteriverket. Medgivande 97.0133
 Stockholm 2009

Innehåll

Sammanfattning	6
Bakgrund	8
Topografi och fornlämningsmiljö.....	8
Fornlämningarna/ undersökningsområdena	9
Äggelunda bytomt, RAÄ Järfälla 364:1	9
Runstenen och gravarna, RAÄ Järfälla 28:1-4.....	10
Fastigheten Barsbro 7:2 (intill gravfältet RAÄ Järfälla 32:1	10
Syfte, genomförande & metod.....	10
Lämningarna inom fastigheten Veddesta 2:1	10
Syfte.....	10
Genomförande och metod	10
Lämningarna inom fastigheten Barsbro 7:2.....	12
Syfte.....	12
Genomförande och metod	12
Analyser	12
Osteologisk analys	12
Vedarts-, och ¹⁴ C-analys	12
Resultat	12
Inledning.....	12
RAÄ Järfälla 32:1	13
RAÄ Järfälla 28:1-4 & 354:1	13
Lämningar från 1600-tal och senare.....	13
Äldre bebyggelselämningar.....	15
Gravar.....	15
Runstenen U84	17
Fynden	18
Vetenskaplig potential.....	18
Inledning.....	18
Delområde A-E	19
Delområde A.....	19
Delområde B.....	20
Delområde C.....	20
Delområde D.....	20
Delområde E	20
Referenser.....	20
Tekniska och administrativa uppgifter.....	21

Figurer

Figur 1: Terrängkartan, skala 1:100 000.....	6
Figur 2: Terrängkartan, skala 1:10 000.....	7
Figur 3: Historisk karta 1831.....	9
Figur 4: Foto - runsten vid hus	10
Figur 5: Foto - undersökta kulturlager	10
Figur 6: Foto - grav AG 888 avtorvad	11
Figur 7: Schaktplaner.....	12
Figur 8: Foto - kvarnstensfragment använt som trappsten	13
Figur 9: Foto - Fyndbilder	18
Figur 10: Planer över delområden	19

Bilagor

Bilaga 1: Planer.....	22
Bilaga 2: Kontext- och anläggningstabell	30
Bilaga 3: Fyndtabell.....	38
Bilaga 4: Tabell över grävnheter.....	42
Bilaga 5: Osteologisk analys	43
Bilaga 6: Vedartsanalys	55
Bilaga 7: ¹⁴ C-analys.....	57



Fig 1. Terrängkartan med cirkel markerat område för nu aktuella förundersökning, skala 1:100 000.

Sammanfattning

Inför en planerad utbyggnad av Mäljarbanan har Stockholms läns museum under juli 2009 genomfört arkeologiska förundersökningar av fornlämningarna RAÄ Järfälla 28:1-4, 364:1 samt inom fastigheten Barsbro 7:2 i anslutning till gravfältet RAÄ Järfälla 32:1. Förundersökningarna har utförts i enlighet med länsstyrelsens beslut dnr 431-09-27902 och har bekostats av Banverket.

Fältarbetet har omfattat sökschaktning med grävmaskin och handgrävning. Berörda ytor har återställts efter avslutat fältarbete.

Inom fastigheten Barsbro 7:2 påträffades ingenting av antikvariskt intresse. Av de tidigare tre registrerade gravarna inom RAÄ Järfälla 28:2-4 har en (28:2) kunnat avskrivas som naturbildning. Samtidigt påträffades ytterligare gravanläggningar och det sammanlagda antalet kända gravar inom området uppgår efter avslutad förundersökning till 12 stycken (bil 2). Ytterligare gravar kan antas finnas i

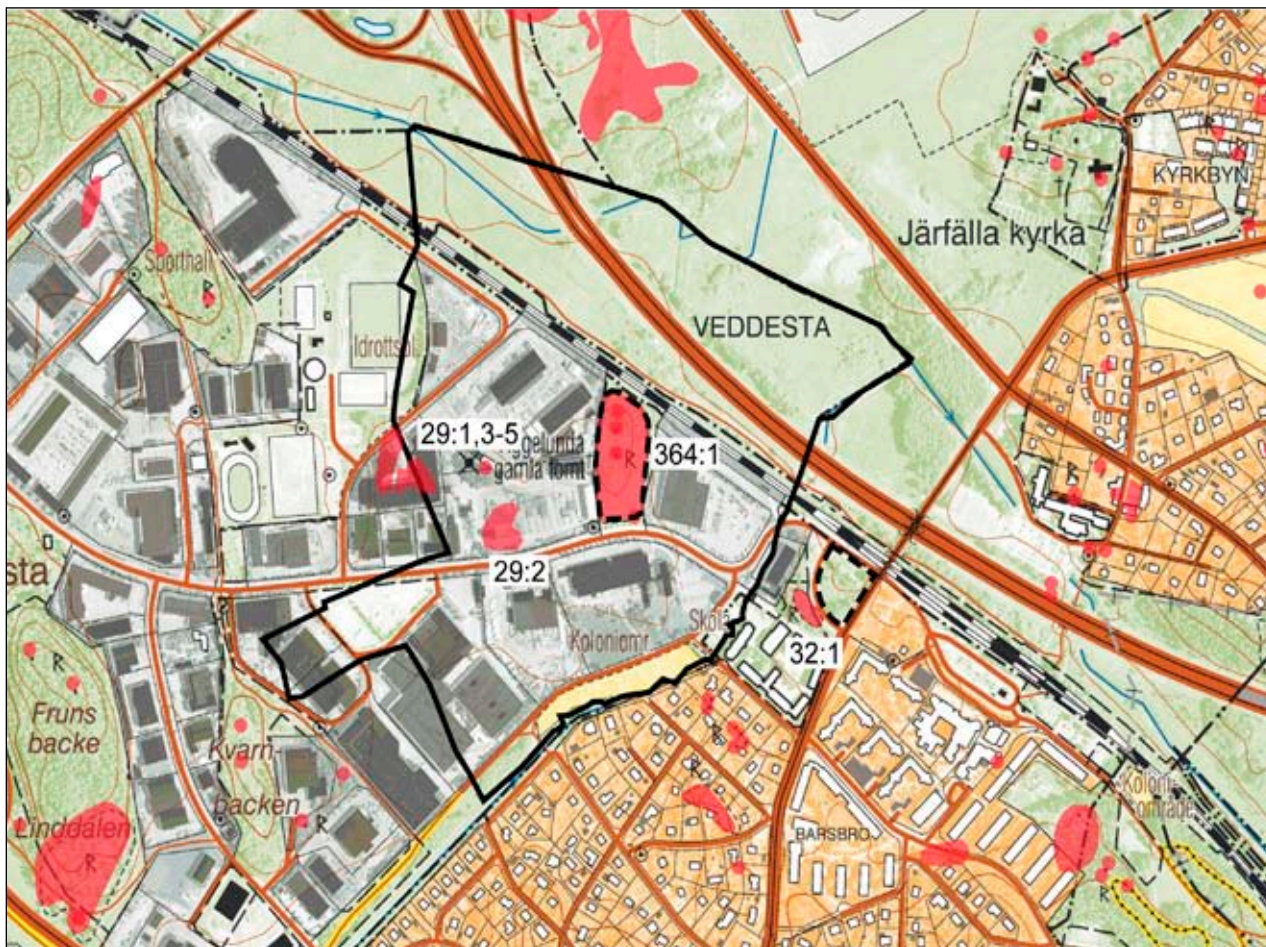


Fig 2. Fastighetskartan med de båda förundersökningsområdena markerade med streckade linjer, skala 1:10 000.

anslutning till de nu påträffade och läns museet bedömer preliminärt att det sammanlagda antalet gravar uppgår till cirka 17 stycken. Gravarna kan utifrån en ¹⁴C-datering av ett bränt ben samt anläggningarnas yttre karaktär antas vara anlagda under yngre järnålder.

RAÄ Järfälla 364:1 utgör lämningarna efter Äggelunda by, en gård med skriftliga belägg sedan 1530-talet. Gården har därefter i stort sett varit kontinuerligt bebodd fram till 1940-talet då det sista huset revs på platsen. Vid förundersökningen påträffades ett flertal lämningar i form av husgrunder och föremål från 1600-talet och vidare framåt. I framförallt fastighetens sydöstra delar påträffades även kulturlager med fynd och anläggningar som preliminärt kan dateras till vikingatid-medeltid. Inga större konstruktioner i form av exempelvis hus kunde påvisas från dessa äldre skeden. Läns museet ser det dock som sannolikt att lämningar efter hus kommer att påträffas vid en eventuell slutundersökning av platsen. Till sammanhanget hör också ett fragment av en runsten (U84) som idag står i närheten av de äldre bebyggelselämningarna och som tidigare har påträffats inom fastigheten.

Länsmuseet bedömer att lämningarna efter bebyggelse och gravar vid Äggelunda hyser ett stort vetenskapligt värde och kan bidra till en ökad kunskap om den lokala och regionala samhällsliga utvecklingen under perioden yngre järnålder-medeltid.

Bakgrund

Banverket planerar en utbyggnad av Mäljarbanan till fyra spår. Äggelunda bytomt (RAÄ 364:1), en gravgrupp (RAÄ 28:2-4) samt en yta inom fastigheten Barsbro 7:2, i anslutning till gravfältet RAÄ Järfälla 36:1, kommer att beröras av byggnationen.

Länsstyrelsen i Stockholm har därför gett i uppdrag åt läns museet att genomföra en arkeologisk förundersökning av de berörda lämningarna. Fältarbetet utfördes under juli 2009 och resultaten redovisas i denna rapport.

Topografi & fornlämningsmiljö

Fornlämningarna är belägna inom eller i anslutning till Veddesta industriområde, strax norr om Barkarby station (fig 2). De berörda fastigheterna är idag omgivna av vägar och bebyggelse.

Området kan generellt beskrivas som fornlämningsrikt och flera omfattande arkeologiska undersökningar har här genomförts av huvudsakligen gravar och bebyggelse (bl a Bratt 2001 & 2005, Holmqvist 1956, Lindblom & Spijkerman 2009).

Fastigheten Barsbro 7:2 utgörs idag av en flack, gräsbevuxen nordösts länt belägen cirka 15 meter över havet (bil 1, schaktplan Barsbro). På ett impediment mot sydväst, på den andra sidan en bilväg, ligger gravfältet RAÄ Järfälla 32:1 som utgörs av sex stycken runda stensättningar, 4-2 meter i diameter stora. Inom den aktuella fastigheten fanns inga lämningar registrerade inför förundersökningen.

Fornlämningarna vid Äggelunda bytomt, RAÄ Järfälla 28:1-4 och 364:1, är belägna cirka 18-23 meter över havet. De södra delarna av fastigheten utgörs av flack, gräsbevuxen mo och lera. Mot norr övergår området till att bli mer kuperat och med ett större inslag av morän. Inför undersökningstillfället växte det tät sly och mindre träd på de centrala och norra delarna av området.

Inom Äggelunda ägor har tidigare undersökts gravar daterade till perioden vendel-vikingatid (RAÄ Järfälla 29:2-3). Av fynden från gravfältet 29:2 kan särskilt nämnas fyndet av ett Ethelred II-mynt präglat år 978-1016, samt ett runristat bronsbleck från en vikingatida förkristen kontext med inskriptionen ”var tillfreds illvillige” (Sjösvärd 1987:10).

År 1980 undersöktes tolv gravar inom Veddesta ägor (RAÄ Järfälla 29:1), strax väst om Äggelunda. Utifrån fyndmaterialet kan gravarna dateras till folkvandringstid-vendeltid. Tillsammans med gravarna inom 29:2 & 3 förefaller således området väst om Äggelunda bytomt (RAÄ Järfälla 364:1) ha nyttjats för gravläggningar under perioden folkvandringstid-sen vikingatid.

Fornlämningarna/undersökningsområdena

Äggelunda bytomt, RAÄ Järfälla 364:1

Förleden till namnet Äggelunda härrör från ordet ek och har alltså betydelsen ”eklunden” (Calissendorff 1986:146). Det första skriftliga belägget för en gård vid Äggelunda är från 1534. Äggelunda utgjorde då ett kyrkohemman om 11 öresland (fr. o m. år 1553 12 öresland), men i 1571 års jordebok är gården istället upptagen som ett skattehemman. Från 1610-talets början brukades Äggelunda tillsammans med det intilliggande Kalvshälla, ett förhållande som varade fram till 1650-talet. När brukaren till Äggelunda år 1676 flyttade till Kalvshälla kom gårdarna dock åter att sambrukas en tid. Under de första decennierna av 1700-talet brukades gården enskilt men kom år 1720 att läggas under Hässelby säteri. År 1857 säljs Äggelunda och kom därefter att höra till Veddesta. Fram till 1878 brukades gården av mjölkarrendatorer, därefter nyttjades den som bostad åt statare och tjänstefolk till Veddesta gård. Den sista byggnaden, mangårdsbyggnaden, revs på 1940-talet (Gustafsson 1957:499ff).

I samband med att bebyggelsen vid Kalvshälla brann ned år 1625 flyttade den dåvarande ägaren Anders Eriksson till Äggelunda. I kvarntullslängden från samma år uppges att Eriksson hade en väderkvarn vilken då var skriven på Äggelunda. Var kvarnen varit placerad är inte känt (Gustafsson 1957:352).

Gården har karterats vid två tillfällen, åren 1636 och 1831. På kartorna syns hur gården har haft två gårdar, ett i söder och ett i norr. Kartan från år 1831 är förhållandevis detaljerad och ett flertal byggnader inom gårdstomten har återgivits (fig 3). Äggelundas tidigare utbredning har här även markerats på dagens fastighetskarta i fig 2.

Inför undersökningen var ett flertal husgrunder och källargropar synliga ovan mark inom området för den tidigare bebyggelsen. Fastigheten har



Fig 3. Den historiska kartan från 1831, med flera synliga byggnader inom fastigheten.

inte tidigare varit föremål för några arkeologiska undersökningar.

Runstenen och gravarna RAÄ Järfälla 28:1-4



Fig 4. På detta foto från 1920-talet ses runstenen vila mot husets östra gavel, foto O. Malmberg, Järfälla kommuns bild-databas. Bildnr 01144.

På den sydöstra delen av tomten står en del av en runsten, U84 (RAÄ Järfälla 28:1). Runstenen påträffades år 1857 i anslutning till ett av husen och restes på sin nuvarande plats år 1925 (Gustafsson 1957:101f, se även vidare nedan).

Inför förundersökningen var även tre gravanläggningar i fastighetens norra del registrerade i FMIS. I registret var dessa beskrivna som en oval stensättning, ca 15 x 10 meter stor (28:2), en rund stensättning, ca 12 meter i diameter stor (28:3) samt en rektangulär stensättning av osäker status, 7 x 3 meter stor (28:4).

Fastigheten Barsbro 7:2 (intill gravfältet RAÄ Järfälla 32:1)

Den aktuella fastigheten är belägen nordöst om gravfältet RAÄ Järfälla 32:1. Mellan undersökningsområdet och gravfältet är en bilväg. Några lämningar av antikvariskt intresse var inte synliga inom undersökningsområdet (UO) inför förundersökningen. Fastigheten har inte tidigare varit föremål för några arkeologiska undersökningar.

Syfte, genomförande & metod

Lämningarna inom fastigheten Veddesta 2:1 (RAÄ Järfälla 364:1 och 28:1-4)

Syfte

Syftet med förundersökningen var att fastställa lämningarnas omfattning, utbredning, tidsställning och karaktär. Resultaten av förundersökningen ska utgöra fullgott underlag inför en eventuell slutundersökning av lämningarna inom fastigheten.

Genomförande & metod

Inför fältundersökningen såg uppdragsgivaren till att avlägsna sly och mindre träd inom fastigheten.

Undersökningsområdet avtorvades partiellt med hjälp av en grävmaskin

försedd med planeringsskopa. På förhand antogs att de delar som hyser bebyggelse lämningar skulle uppvisa en förhållandevis komplex stratigrafi och korologi. För att underlätta bedömningen av dessa lämningar avtorvades därför så stora och sammanhängande ytor som möjligt. Ett antal ytor lagergrävdes för hand inom det område där bebyggelse lämningar påträffades (fig 5).



Fig 5. Undersökta kulturlager i schakt 1039. Foto T. Westberg, sslm bildnr Lp20090375.

Även de registrerade gravanläggningarna 28:2-4 samt ytorna i anslutning till dessa avtorvades partiellt med grävmaskin. Ett urval anläggningar där status var svår att fastställa, exempelvis diffusa lager och mörkfärgningar, har helt eller delvis undersökts i samband med förundersökningen.

För att få en god bild av bytomtens rumsliga utbredning, innehåll och de händelser som skett inom fornlämningen har alla synliga strukturer och arkeologiska kontexter, vägar, bebyggelsegrunder, stensättningar mätts in med totalstation och beskrivits i text. Informationen har därefter införlivats i Intrasis.



Fig 6. I förgrunden syns den avtorvade graven AG 888 och i bakgrunden syns T Westberg. Foto R. Grönwall, sslm bildnr Lp20090373.

Valda anläggningar och strukturer har fotograferats.

Berörda ytor har återställts efter avslutat fältarbete. Den stratigrafiska nivån för framschaktade kulturlager och anläggningar har täckts med markduk före det att schakten lades igen. Syftet med detta är att vid en slutundersökning snabbt och effektivt kunna avlägsna ovanpåliggande omrörda lager utan att ”schakta för djupt” i kulturlagren.

Fastigheten Barsbro 7:2 (intill gravfältet RAÄ Järfälla

32:1)

Syfte

Inga fornlämningar var inför förundersökningen kända inom fastigheten. Syftet var att fastställa om sådana eventuellt fanns och, om så var fallet, fastställa utbredningen av dessa.

Genomförande & metod

Inom fastigheten har sökschakt grävts med grävmaskin försedd med planeringsskopa. Schakten har grävts med utgångspunkt från gravfältet 32:1 i SV och vidare mot NO. Schakten har partiellt grovrensats med fyllhammare och skärslev. Samtliga schakt har mätts in med totalstation och beskrivits i text. Informationen har införlivats i Intrasis.

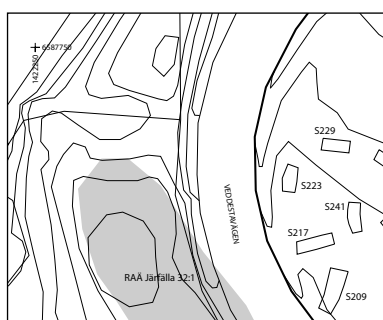
Analyser

Osteologisk analys

De ben som påträffats har genomgått en översiktlig osteologisk analys (art, ålder, kön). Analysen har genomförts av osteolog Margareta Boije, Stockholms läns museum. Syftet har varit att fastställa materialets bevarandegrad och dess karaktär samt att skapa ett underlag för eventuella framtida vetenskapliga prioriteringar (bil 5).

Vedarts-, och ¹⁴C-analys

I samband med undersökningen har läns museet insamlat ¹⁴C-prover från olika slutna kontexter. Proverna har dels utgjorts av träkol, dels av bränt ben. Träkolet har initialt genomgått en vedartsanalys. Vedartsanalysen har utförts av Vedlab och ¹⁴C-analyser av Ångströmlaboratoriet i Uppsala. På grund av tidsbrist kan endast resultaten av vedartsanalysen samt ¹⁴C-analysen av bränt ben redovisas i denna rapport (bil 6). Ambitionen är dock att resultaten av utförda ¹⁴C-analyser ska kunna redovisas i samband med en eventuell framtida slutundersökning.



Resultat

Inledning

Förundersökningen har omfattat tre stycken i FMIS registrerade fornlämningar – Järfälla 28:1, 32:1 och 364:1. Två av dessa, 28:1 och 364:1, ligger inom samma fastighet, Veddesta 2:1, medan Järfälla 32:1 är belägen inom fastigheten Barsbro 7:2. Resultaten av förundersökningen redovisas nedan per fastighet, vilket innebär att Järfälla 32:1 behandlas separat och Järfälla 28:1 och 364:1 tillsammans.

RAÄ Järfälla 32:1

Inom området grävdes sju stycken sökschakt (S209-241) med maskin

Fig 7. Schaktplaner.
Överst: Järfälla 32:1, under:
Järfälla 28 och 3545. För planer
i lämplig skala se bilaga.

(fig 7, bil 1). Genomgående påträffades recenta dumpmassor och fyllnadsmaterial, sannolikt tillförda ytan i samband med byggandet av den intilliggande vägen. Ingenting av antikvariskt intresse framkom vid förundersökningen.

RAÄ Järfälla 28:1-4 & 354:1

Inom fastigheten Veddesta 2:1 upptogs 22 stycken sökschakt (S378-1216) (fig 7). Till valda områden förlades 23 stycken grävenheter vilka handgrävdes. Grävenheterna uppgick sammanlagt till en yta av cirka 62 m² (bil 4). Då hela fastigheten utgör en del av en tidigare bytomt påträffades spår av mänskliga aktiviteter i ett flertal av schakten. Undantagen utgörs huvudsakligen av de schakt som grävdes inom fastighetens norra delar, i anslutning till gravarna RAÄ Järfälla 28:2-4.

Lämningar från 1600-tal och senare

Det sista huset på Äggelunda bytomt, mangårdsbyggnaden (HG328/341), revs i början av 1940-talet. Av detta finns idag kvar en 16,5 x 6,6 m stor pågjuten betonggrund samt tegelrösen efter två murstockar. På ett fotografi från början av 1900-talet ses huset från sydöst (fig 4). Hur länge mangårdsbyggnaden stått på denna plats är inte känt men det finns återgivet på kartan över bytomten från 1831 (fig 3). Huset förefaller ha uppförts på en låg terrass som mot öst varit markerad av cirka 0,4-0,6 m stora stenar. Vid sökschaktning framkom i och intill husgrunden rikligt med tegel från spismurarna samt recent material i form av rödgods, planglas och porslin. I anslutning till husets västra gavel är en något mindre, betonggjuten grund som troligen fungerat som någon form av öppen veranda (HG341). Framför ingången till huset påträffades en halv kvarnsten (F10017) som fått tjäna som trappsteg (fig 8).

På 1831 års karta finns ytterligare hus utritade varav en del har återfunnits vid förundersökningen. Strax nordväst om mangårdbyggnaden finns en cirka 7,5 x 5,5 m stor stengrund där den norra delen delvis är nedgrävd i den svagt sluttande moränbacken (HG491). I grundens nordvästra hörn är synligt en 0,5 m hög, kallmurad stenmur med huggna stenar. En mindre yta handgrävdes centralt i byggnaden (G1224). Inga fynd äldre än 1700-tal kunde säkert påvisas. Vilken funktion byggnaden har haft är oklart men troligen har det rört sig om någon form av källare eller förråd.

Norr om mangårdsbyggnaden ligger resterna av en jordkällare (HG626), även den utritad på 1800-talskartan. Källaren har grävts in i den förhållandevis branta sydslutningen och insidan har kallmurats. Källarens innermått har uppgått till



Fig 8. Den halva kvarnstenen F10017 som tjänat som trappsten till mangårdsbyggnaden (HG328). Bilden tagen från SÖ. Foto R. Grönwall, sslm bildnr Lp20090374.

cirka 5,4 x 2 m.

Till Äggelundas bebyggelse under den första halvan av 1800-talet har också hört tre stycken större ekonomibygnader anlagda i en hästskoformad struktur. Av dessa är det framförallt resterna av den östra flygeln som bevarats. Denna byggnad bör uppskattningsvis ha haft en ursprunglig längd av drygt 20 meter. Vid sökschaktning framkom på denna yta dock en endast hälften så stor syllstensgrund (HG253). Förklaringen kan vara att huset har varit olika konstruerat i söder och norr, där den norra delen saknat en stensyll. Till både de södra och norra delarna av huset finns stenramper bevarade som styrker ett sådant antagande (A304, A317). I den norra rampen påträffades vid framrensning ett sandstensfragment till ett solur samt fönsterbeslag av en typ som härrör från 1600- eller 1700-tal.

Mitt i husgrunden 253 har anlagts en syllstensrad anlagts. Denna utgör sannolikt en gräns mellan två rum. I det norra rummet framkom en del av ett stenlagt golv (AL300) medan ett sådant saknades i det södra. Även fyndmaterialet var av olika karaktär rummen emellan. I det norra rummet, ovan stengolvet, påträffades rikligt med fragment av tegel medan i det södra framkom olika former av verktyg, knivar och ett bryne. Skillnaderna kan antas spegla olika funktioner. I ett sand-/lerlager (AL301) direkt under stengolvet i det norra rummet påträffades ett Oscar I mynt från 1858, vilket bör visa på den äldsta möjliga åldern för stenläggningen. Det kan däremot inte visa på själva husets ålder, då ju detta finns uttritat på en 30 år äldre karta. En alternativ förklaring, vilket också skulle kunna förklara husets olika grundkonstruktioner, är att den södra delen av byggnaden rivits och byggts om någon gång efter 1858.

Av hästskolängans västra flygel påträffades endast en mindre del av en syllstenrad (A1071). Den exakta platsen för den södra ekonomibygnaden har inte närmare eftersökts och några tydliga spår kan idag inte ses ovan mark.

På 1800-talskartan syns ytterligare ett par större byggnader samt ett mindre hus utmed tomtens västra sida. Dessa delar av tomten förefaller dock delvis ha försvunnit i samband med utbyggnaden för industriområdet och finns inte kvar idag.

Vid förundersökningen påträffades också ett antal sentida hus och andra strukturer som inte finns uttritate på 1831 års karta. Till dessa hör en vägbank som sträcker sig genom området i nord-sydlig riktning och som av allt att döma har lett till husgrunden HG491 (bil 1, schaktplan bytomten). Vägen bör ha tillkommit efter det att den västra flygeln till hästskolängan rivits, då den delvis förefaller överlagra platsen för huset. Ett sökschakt (S1059) grävdes genom vägbanken men ingen tydlig stratigrafi mellan denna och ett underliggande hus kunde påvisas.

En jordkällare har också uppförts på den östra delen av tomten, i änden av en moränrygg (HG257). Även här har en naturlig höjdformation grävts ur och kallmurats. Källarens innermått har varit cirka 3,5 x 3 m.

Nordväst om källaren HG257 påträffades vid sökschaktning resterna av ett, åtminstone delvis, tegelmurat spisröse (A935) samt ett lerlager med sot, kol,

järnslagg(?), bränd lera, porslin och tegel. Lagret kan eventuellt kan ha utgjort golvet till en byggnad (AL1342). Någon säker utbredning av huset, utifrån exempelvis bevarade sällstenar, har inte kunnat göras och byggnadens storlek är därför inte känd. Då lämningen är belägen vid foten av en brant sydöstsluttning finns dock vissa topografiskt givna begränsningar för en byggnad och den streckade linje som återges i bil 1, delområde B-C, kan hypotetiskt antas motsvara husets utbredning. Den rikliga förekomsten av slagg talar för att ytan har nyttjats för metallhantering.

På den högre belägna moränmarken inom den norra delen av fastigheten finns sex större gropar grävda (A713, 743, 754, 761, 778, 788). I vilket syfte dessa grävts är oklart. Några av dem kan antas ha nyttjats som förrådsgröpar, medan andra kan ha tillkommit för andra syften.

Från relativt sen tid bör också de lager av sorterad småsten vara och som påträffades på de två högsta krönen inom tomten (AL799, 10109). Det ena lagret var anlagt ovanpå stensättningen AG547, medan det andra överlagrade en delvis urgrävd yta på toppen av impedimentet. Varför dessa stenpackningar anbringats ytorna kan inte säkert besvaras. Tomtens strategiska läge intill det, från och med 1930-talet, militära Barkarby flygfält kan vara en möjlig förklaring. Småstenen kan till exempel ha påförts i syfte att stabilisera underlaget för någon typ av tyngre, militär utrustning.

Äldre bebyggelselämningar

Äldre bebyggelselämningar framkom huvudsakligen på tomtens östra och sydöstra delar. På ytorna direkt öst och nordöst om mangårdsbyggnaden (S1088) påträffades under de mer recenta lagren fragmentariska spår av äldre karaktär, i form av en härdrest (AH1117), ett stolphål (AP1099) samt bränd lera och enstaka fragment A-gods. Av liknande karaktär var även de ytor som schaktades nedanför och öst om mangårdsbyggnaden (S451), dock utan att några säkra anläggningar eller större sammanhängande strukturer kunde påvisas.

I schakt 947 framkom två stolphål (AP592, 1322) samt två härdrester (AH598, 605) som eventuellt kan vara av medeltida eller förhistoriskt ursprung. I de centrala och norra delarna av schaktet var ställvis förekomst av sot, kol samt skärvig och skörbränd sten. Centralt i schaktet var en koncentration av skärvsten (AL1477) belägen i anslutning till härden AH605. Vid handgrävning i detta lager påträffades keramik från historisk tid (BI, BII:4), bränd lera och järnslag.

Väst om husgrunden 253 framkom ett homogent sammansatt kulturlager av äldre karaktär med en varierande tjocklek av 0,1-0,3 m (AL1515, 1550, 1562, 1884). Den horisontella utbredningen av lagren kunde följas och avgränsas i ytan mot väst i schakten S1039 och 465. Handgrävning visade på förhållandevis intakta kulturlager, innehållandes en stor mängd obrända ben, bränd lera, A- och B-gods, brynen, kamfragment samt en del av en bronsnål. Den osteologiska analysen visar på att flera av benen bearbetats på ett sådant sätt att det eventuellt kan ha förekommit någon form av skinnhantverk på platsen (bil 5).

Att de äldre bebyggelselagren troligen sträcker sig vidare mot öst och under

husgrunden HG253, indikeras i någon mån av det i husgrunden fyndförande lagret AL299. Någon tydlig vertikal stratigrafi kunde inte inte följas, men i likhet med kulturlagren väst om husgrunden ökade dock mängden obrända ben mot lagrets botten, samtidigt som mer recenta inslag avtog.

Med utgångspunkt från fyndmaterialet (A- och BI-gods, sammansatta dubbelkammrar) kan de ovan diskuterade kulturlagren preliminärt dateras till vikingatid-tidig medeltid. Inga större sammanhängande konstruktioner kunde urskiljas. Fyndmaterialets karaktär samt de förhållandevis väl avgränsade kulturlagren talar dock för att det inom delområdet finns lämningar efter ett eller flera hus.

Gravar

Inför förundersökningen var tre stensättningar registrerade inom fastigheten (Järfälla 28:2-4). En av dessa (28:2) har vid förundersökningen avskrivits som fast fornlämning. Den förmodade anläggningen skulle enligt FMIS vara cirka 15 x 10 meter stor och belägen på områdets högsta punkt. Vid sökschaktning återfanns här dock endast en naturlig moränkulle som utsatts för olika former av markingrepp (se Sentida lämningar ovan).

Efter avslutad förundersökning uppgår antalet stensättningar inom fastigheten till tolv stycken (bil 2). Den största av dessa är den sedan tidigare registrerade 28:3, som är cirka 12,5 x 10 m stor och 0,8 m hög. Centralt i anläggningen, som delvis är täckt av en sentida påförd småstenspackning (AL799), är en cirka 5,3 x 2,9 meter stor och 0,6 meter djup, oval försänkning som vid en partiell framrensning befanns innehålla diverse avfall i form av bland annat planglas och taktegel (AL1287, 1303). Direkt under detta framkom sot och kol samt ett fragment A-gods (AL1153) – eventuellt en del av ett omrört brandlager.

Även statusen av stensättningen 28:4 har genom förundersökningen kunnat bekräftas, dock med en något mindre storlek än vad som tidigare antagits. Anläggningen är närmast rektangulär till formen 4,3 x 2,4 meter stor och med en flack profil (AG888).

Strax väst om AG888 påträffades de skadade resterna av ytterligare en stensättning, AG10108, i form av en fragmenterad stenpackning och delar av ett brandlager. Inom den uppskattade ursprungliga begränsningen för anläggningen påträffades två separata koncentrationer med brända ben, varav den ena (ID1008) framkom i direkt anslutning till en nedgrävd keramikurna. En mindre del av de påträffade benen från AL1008 omhändertogs och har genomgått en osteologisk analys. Av denna framgår att benen härrör från både människa och djur (bil 5).

Inom delområdet påträffades ytterligare nio stycken rundade eller ovala, stensättningar med flack profil, mellan cirka två och fem meter i diameter stora (se kontext-/anläggningstabell, bil 2). Samtliga är belägna i sadelläget mellan de två högsta punkterna inom fastigheten. En av stensättningarna, AG676, hade en tydligt mörkfärgad och sotig fyllning – sannolikt toppen av ett brandlager. I fyllningen påträffades också ett fragment bränt ben, som vid den osteologiska

analysen dock inte har kunnat artbestämmas.

Två fragment brända ben påträffades även i fyllningen till AG689 (AL992). I detta fall kunde benen osteologiskt bestämmas härröra från människa.

I anslutning till de ovan beskrivna gravarna kan ett ytterligare antal gravar finnas, framför allt på ytorna direkt söder om den höglignande stensättningen AG547 samt söder om stensättningarna AG676 och 836. Den kanske mest logiska platsen för anläggandet av en gravanläggning, fastighetens högsta punkt, förefaller däremot vara alltför påverkad av senare aktiviteter för att några äldre lämningar ska finnas bevarade. Det kan dock inte uteslutas att rester av stenpackningar och gravgömmor kan förekomma i de omrörda lagerna även här.

I de fall gravskicket har kunnat bestämmas rör det sig om brandgravar. De fragment A-gods som påträffades var av allmän järnålderskaraktär. Ett fragment bränt ben från brandlagret till graven AG10108 har genomgått ¹⁴C-analys. Benet dateras till 650-820 AD (95,4% sannolikhet), d.v.s. vendeltid (bil 7). Dateringen samt det faktum att några av stensättningarna innehåller brandlager och att benen i åtminstone en av anläggningarna delvis utgörs av djurben, talar för en datering av gravfältet till yngre järnålder.

Det totala antalet gravanläggningar inom delområde A uppskattas till cirka 17 stycken. Den tidigare numreringen av fornlämningarna 28:2-4 har efter förundersökningen utgått. Istället har nu gravfältet erhållit beteckningen RAÄ Järfälla 28:2.

Runstenen U84

I fastighetens sydöstra hörn står en del av en runsten (Järfälla 28:1). Stenen är av grå granit, 1,1 m hög, 0,4-0,7 m bred och cirka 0,35 m tjock. Runornas höjd varierar mellan 5-7 cm. Inskriptionen lyder ”Åsgöt lät resa stenen... (efter sin) make...”. Ristaren är okänd men stilen placerar den i Pr4 (cirka 1060-1100 e Kr).

Runstensfragmentet uppmärksammades i samband med ett besök av fornforskaren Richard Dybeck år 1857 (samme man som har skrivit text och musik till ”Du gamla, du fria”). Den tjänstgjorde då som en trappsten till mangårdsbyggnaden. Dybeck omnämner ytterligare ett mindre fragment av samma sten som då ska ha legat i trappan till ett uthus på tomten. Vid ett besök av Erik Brate år 1902 kunde endast det större fragmentet återfinnas. År 1925 restes stenen på dess nuvarande plats (Gustafsson j:r 1957:101f).

Huruvida runstenen ursprungligen varit rest på Äggelunda tomt, eller om den har transporterats dit, är givetvis omöjligt att besvara. I sammanhanget är det förstas av intresse att en del av de nu påträffade bebyggelselämningarna preliminärt förefaller kunna vara samtida med runstenen.

Det mindre fragment som ska ha legat i anslutning till ett uthus har inte gått att återfinna vid förundersökningen. Det är dock fullt möjligt att det fortfarande ligger kvar någonstans inom fastigheten.

Fynden

Fynden från gravfältet utgörs huvudsakligen av enstaka fragment bränd lera

och keramik (A-gods). Särskilt kan nämnas ett eventuellt intakt keramikkärl som påträffades i brandlagret till AG10108 (F10027). Anläggningen grävdes inte ut och endast en del av keramiken omhändertogs. Resterande delar av kärlet kvarligger in situ. Centralt i AG547 påträffades även ett fragment av harts och ytligt i AG689 ett oidentifierbart fragment av järn.

På bytomten påträffades rikligt med föremål från senare tid, i form av bland



skala 1:2



skala 1:2



skala 1:1



skala 1:1



skala 1:1

Fig 9. Överst: islägg, därunder bensyl. Undre raden från vänster: mittskena till kam, svartgods och nålbryne.

Foto M. Ek, sslm bildnr Lp20090745, 20090748, 20090751, 20090752, 20090754.

typiskt medeltida svartgods (fig 9). I samma kontext påträffades även en del av mittskenan till en sammansatt dubbelkam (fig 9), ett bryne samt fragment av A-gods. Inget av föremålen kan i sig närmare dateras än till medeltid men förekomsten av A-gods indikerar att det kan röra sig om ett tidigmedeltida lager. Inom samma område påträffades även en del av en bronsnål, en bensyl, ytterligare fragment av en sammansatt dubbelkam, en islägg samt ett flertal brynen (fig 9).

annat tegel, plan- och buteljglas, porslin och järn. Nordöst och öst om grunden till mangårdsbyggnaden (HG328) påträffades dock enstaka fragment av bränd lera och keramik av förhistorisk eller medeltida karaktär.

I de kulturlager som handgrävdes på fastighetens sydöstra delar framkom flera föremål som preliminärt kan dateras till vikingatid - medeltid. Bland annat påträffades fragment av A-gods men även gods av senare karaktär. I kulturlagret AL1884 påträffades ett buk/halsfragment av BI-gods med spår efter drejning, alltså ett

Vetenskaplig potential

Inledning

Länsmuseet bedömer att de yngsta lämningarna inom fastigheten, de från 1600-talet och senare, är de som hyser det lägsta vetenskapliga värdet. Äggelundas historia under dessa sekler är, ställt i relation till äldre skeden, förhållandevis väldokumenterad bland annat i form av äldre kartor och annat skriftligt material. Dessa lämningar bör därför vid en eventuell slutundersökning kunna dokumenteras mer extensivt, till exempel i form av en kartering.

De äldre lämningarna inom fastigheten bedöms däremot besitta ett högt vetenskapligt värde. Att de medeltida, och eventuellt vikingatida, lagren förefaller

vara koncentrerade till fastighetens sydöstra delar talar för att bebyggelsen omstrukturerats i ett senare skede. Hur, när och varför detta har skett är frågor som bör beaktas inför en eventuell slutundersökning. Just det faktum att bebyggelsen senare varit mer koncentrerad till fastighetens mer centrala delar har också bidragit till att äldre kulturlager bevarats förhållandevis intakta. Särskilt bör kanske lyftas det rika benmaterial som framkom vid handgrävning av de förmodat medeltida lagren, och som eventuellt vittnar om en specialiserad skinnhantering.

I närområdet har också flera undersökningar genomförts av platser som på olika sätt delar sin historia med Äggelunda, till exempel vid Kalvshälla (Andersson K, manus), Herresta (Lindblom & Spijkerman 2009) och Hjulsta (Svensson, manus). Här finns därför goda möjligheter att studera utvecklingen inte bara vid den enskilda gården, utan också hur denna agerat och fungerat i ett lokalt och regionalt sammanhang.

Delområde A-E

I fig 10 har fastigheten indelats i fem stycken delområden, huvudsakligen avgränsade utifrån den bedömning läns museet gjort av lämningarnas ålder och vetenskapliga potential. Gränserna för de olika delområdena ska se som ungefärlig och kan komma att justeras något vid en eventuell slutundersökning. Nedan följer en kort sammanfattning av respektive delområdes innehåll och karaktär, samt läns museets förslag till vidare åtgärder.

Delområde A

Området hyser ett uppskattat antal av cirka 17 stycken gravanläggningar, sannolikt från mellersta eller yngre järnålder. Såvida det har kunnat bedömas så rör det sig om brandgravar. Läns museet anser att delområde A bör undersökas och dokumenteras i sin helhet vid en eventuell exploatering.

Delområde B

Inom området finns huvudsakligen lämningar från historisk tid. Eventuellt kan tegelspisen ID935 och källargrunden HG257 vara äldre än övriga husgrunder inom delområdet, då dessa inte finns utritade på kartan

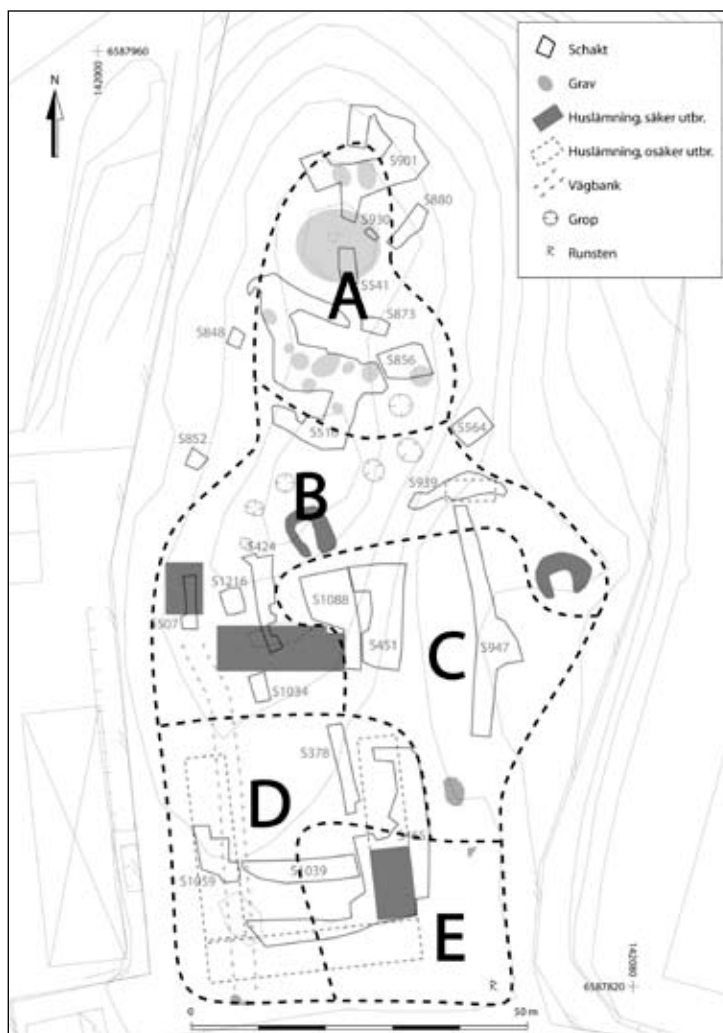


Fig 10. Plan över delområden. För plan i lämplig skala se bilaga 1.

från 1831. Länsmuseum anser att delområde B bör avschaktas i sin helhet vid en eventuell exploatering. Dokumentationen bör dock kunna begränsas till en mer översiktlig kartering av större strukturer inom delområdet.

Delområde C

Under spåren från senare skeden, i form av mer recenta fynd i form av tegel och planglas, framkom inom delområde C fragmentariska fynd och lämningar från förmodat äldre skeden. Resterna av äldre kulturlager i anslutning till mangårdsbyggnaden och de lägre belägna ytorna mot öst är dock förhållandevis tunna och fyndfattiga. Eventuellt utgör de spåren av det äldsta Äggelunda men kan också vara en mer perifer del av den medeltida tomten. Länsmuseum anser att delområde C bör undersökas och dokumenteras i sin helhet vid en eventuell exploatering.

Delområde D

På denna del av fastigheten påträffades huvudsakligen omrörda och fragmentariska lager och lämningar från historisk tid. De västra och sydvästra delarna av området förefaller ha släntats i samband med utbyggnaden av Veddesta industriområde. Länsmuseum anser dock att delområde D bör avschaktas i sin helhet vid en eventuell exploatering, med ett eventuellt undantag för de västra och sydvästra delarna. Dokumentationen bör kunna begränsas till en mer översiktlig kartering av eventuella större strukturer.

Delområde E

Inom området påträffades de äldsta daterbara bebyggelse lämningarna inom fastigheten. Utifrån fyndmaterialet har dessa preliminärt bedömts härröra från vikingatid-tidig medeltid. De undersökta kulturlagren verkar trots närheten till de senare ekonomibyggnaderna vara förhållandevis intakta och det kan antas att en eller flera äldre byggnader har stått på platsen. Lämningarnas omfattning och utbredning mot syd och öst har inte helt kunnat fastställas. Inom området står också runstenen Järfälla 28:1. Länsmuseum anser att delområde A bör undersökas och dokumenteras i sin helhet vid en eventuell exploatering.

Referenser

- Andersson, K. Manus. *Kalvshälla bytomt*. Stockholms läns museum, rapport 2009:20.
- Bratt, P. 2001. *Gravfältet vid Dragonbacken*. Slutundersökning av gravfält RAÄ 20+67, Kalvshälla, Järfälla socken och kommun, Uppland. Stockholms läns museum, rapport 2001:14. Stockholm.
- Bratt, P. 2005. *Gravfältet vid Kalvshälla bytomt*. Slutundersökning av gravfält RAÄ 119. Kalvshälla, Järfälla socken och kommun, Uppland. Stockholms läns museum, rapport 2003:15. Stockholm.
- Calissendorff, K. 1986. *Järfällaboken II*. Ortnamn, s 105-274. Järfälla kommun. Borås.

Gustafsson jr., L. 1957. *Järfällaboken*. Järfälla kommunfullmäktige. Stockholm.

Holmqvist, W. 1956. *Gravfältet vid Barkarby*. Antikvariskt arkiv 5. Stockholm.

Lindblom, C. & Spijkerman, I. 2009. *Herresta. Gravar från yngre bronsålder till vikingatid och en gård från vikingatid till dess avhysning år 1681*. RAÅ 114 och 239. Järfälla socken och kommun, Uppland. Särskild arkeologisk undersökning. Rapporter från Arkeologikonsult 2008:2047. Gävle.

Sjösvärd, L. 1987. *Ett gravfält från folkvandringstid-vendeltid i Veddesta, Järfälla socken, Uppland*. Arkeologisk undersökning 1980. RAÅ. Stockholm.

Svensson, K. Hjulsta bytomt. Manus under arbete.

Historisk karta

Lantmäterimyndigheternas arkiv. Aktnr 01-jäf-56. Arealmätning. 1831.

Administrativa uppgifter

Stockholms läns museums dnr:	2009:082
Stockholms läns museums projektnr:	53582
Länsstyrelsens dnr:	431-09-27902
Typ av undersökning:	Förundersökning
Fornlämning:	28:2-4, 32:1, 364:1
Landskap:	Uppland
Kommun:	Järfälla
Socken:	Järfälla
Fastighet:	Veddesta 2:1, Barsbro 7:2
Undersökningsperiod:	9/6 – 1/7 2009
Storlek på undersökningsområde:	10 650 m ² (28:2-4/364:1) 2 800 m ² (32:1)
Schaktad yta:	Ca 1 200 m ² (28:2-4/364:1) Ca 110 m ² (32:1)
Koordinatssystem:	SWEREF 99
Projektledare:	Richard Grönvall
Biträdande projektledare/fältarbetsledare:	Åsa Berger
Övrig arkeologisk personal:	Christer Carlsson, Tina Mathiesen, Tomas Westberg
Arkivmaterial:	Stockholms läns museum
Fyndmaterial:	Statens historiska museum

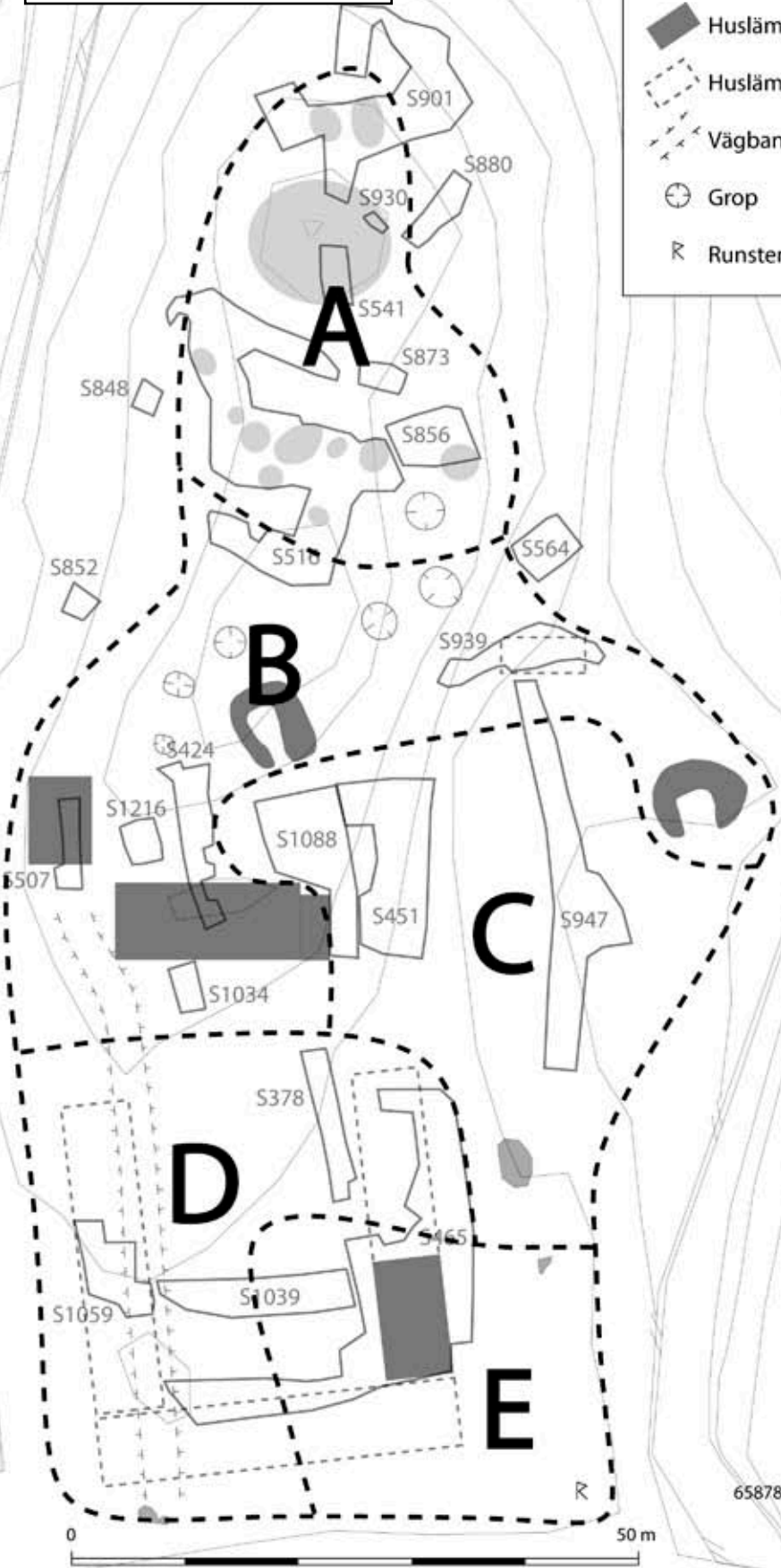
Bilaga 1. Planer

Delområdesplan, skala 1:600

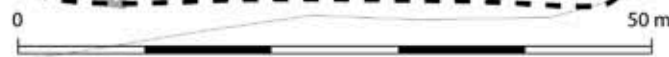


6587960
142000

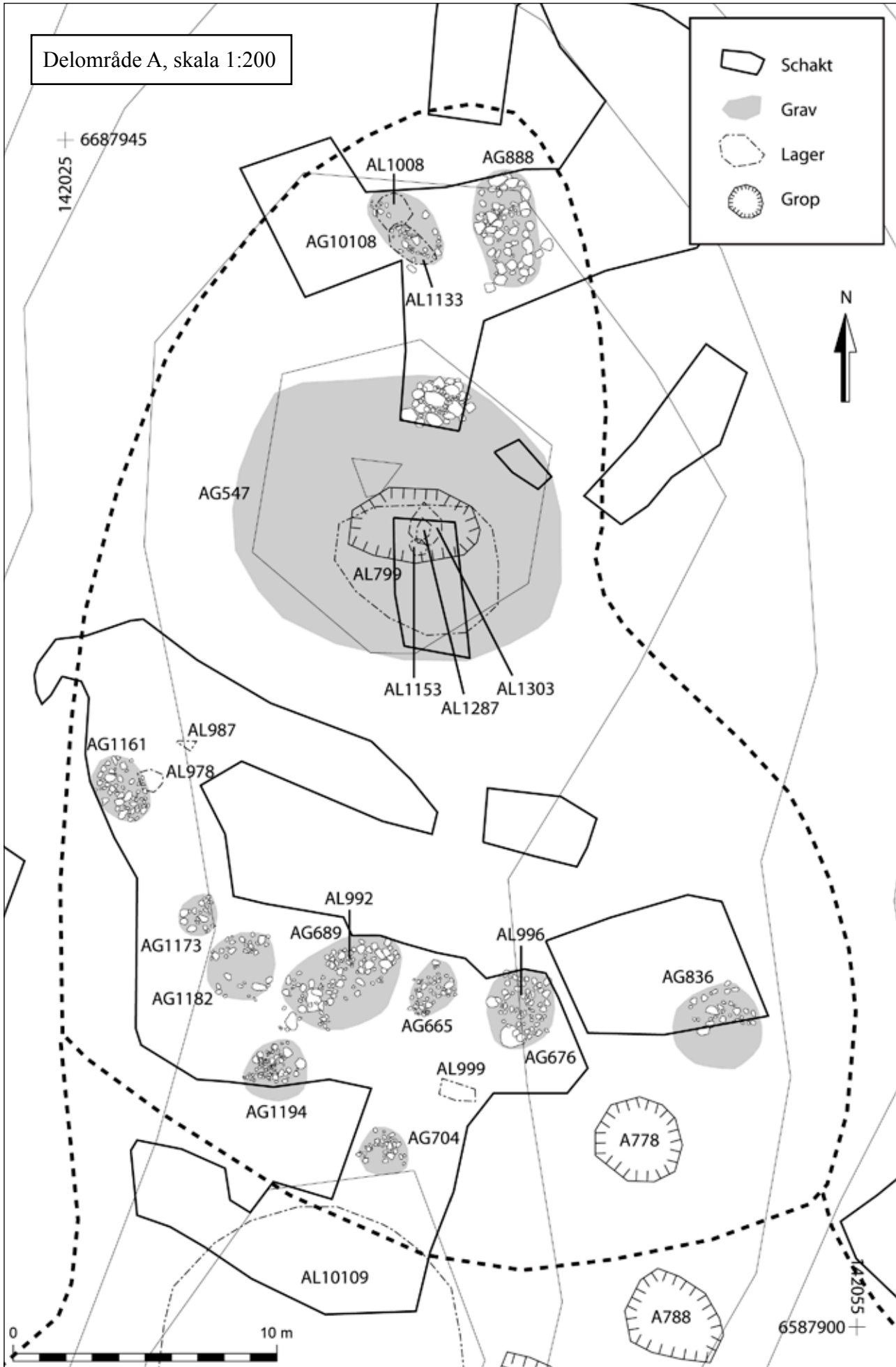
-  Schakt
-  Grav
-  Huslämning, säker utbr.
-  Huslämning, osäker utbr.
-  Vägbank
-  Grop
-  Runsten

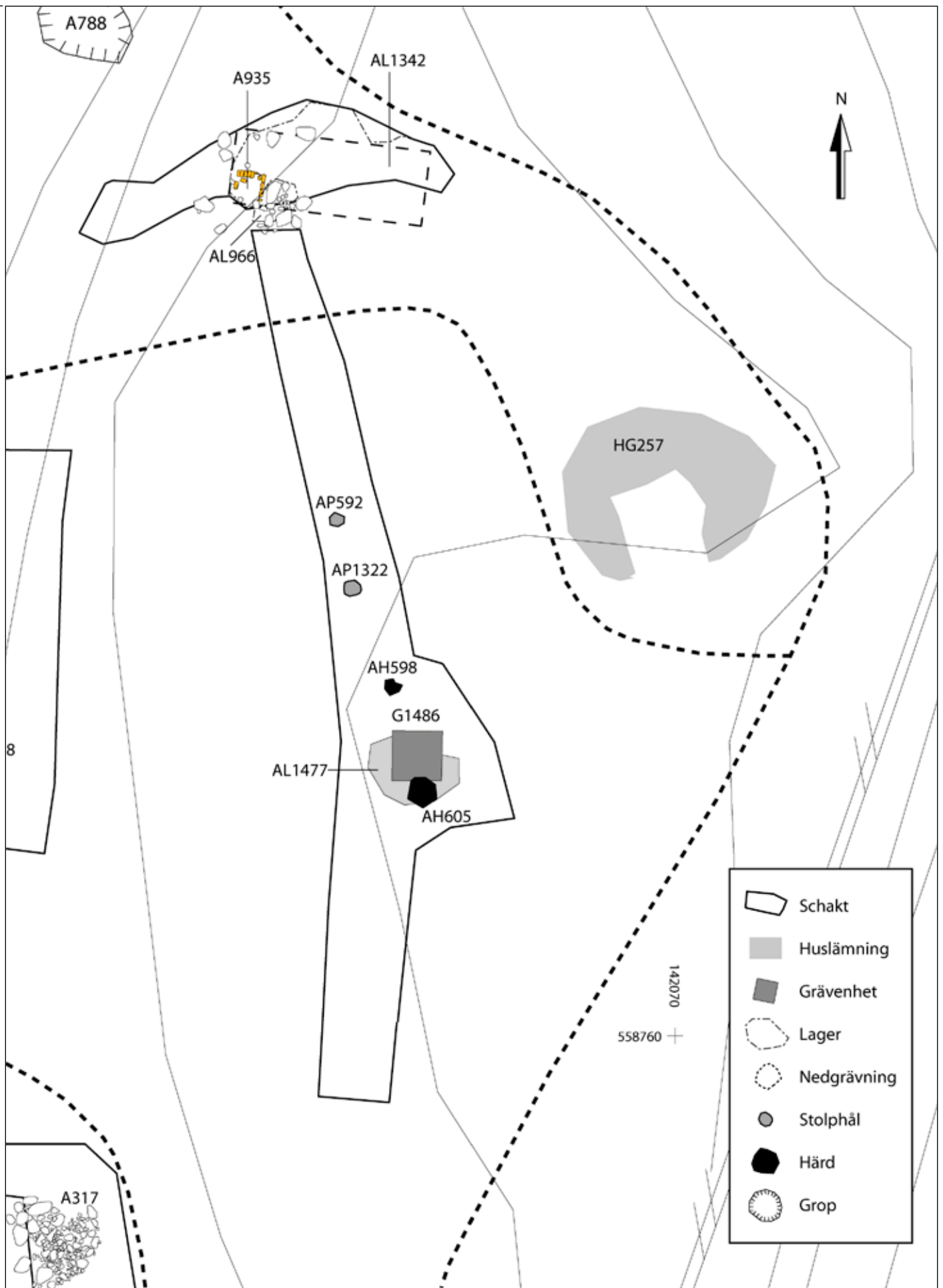


142080
6587820



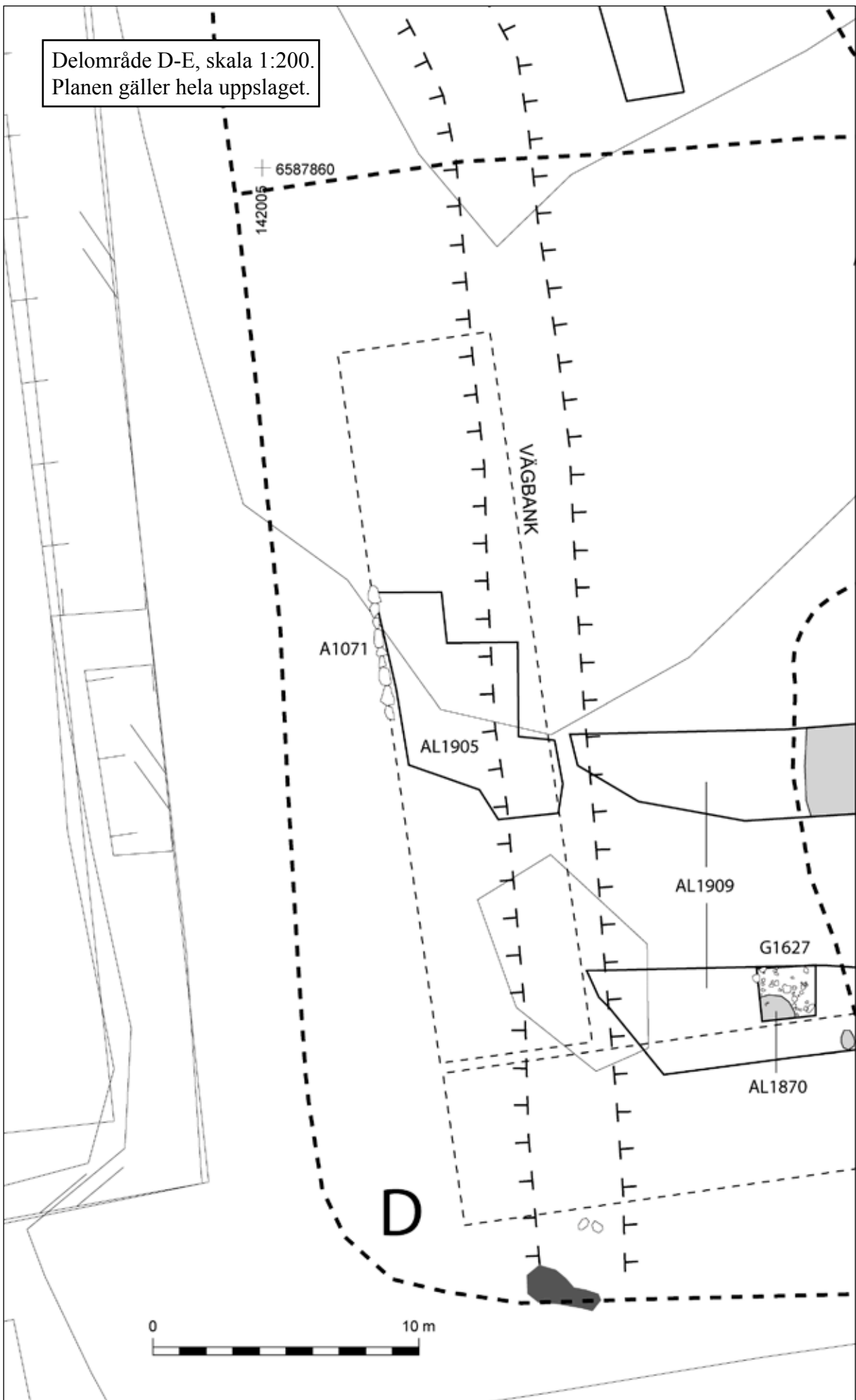
Delområde A, skala 1:200





-  Schakt
-  Huslämning
-  Grävenhet
-  Lager
-  Nedgrävning
-  Stolphål
-  Hård
-  Grop

Delområde D-E, skala 1:200.
Planen gäller hela uppslaget.



+ 6587860

142005

VÄGBANK

A1071

AL1905

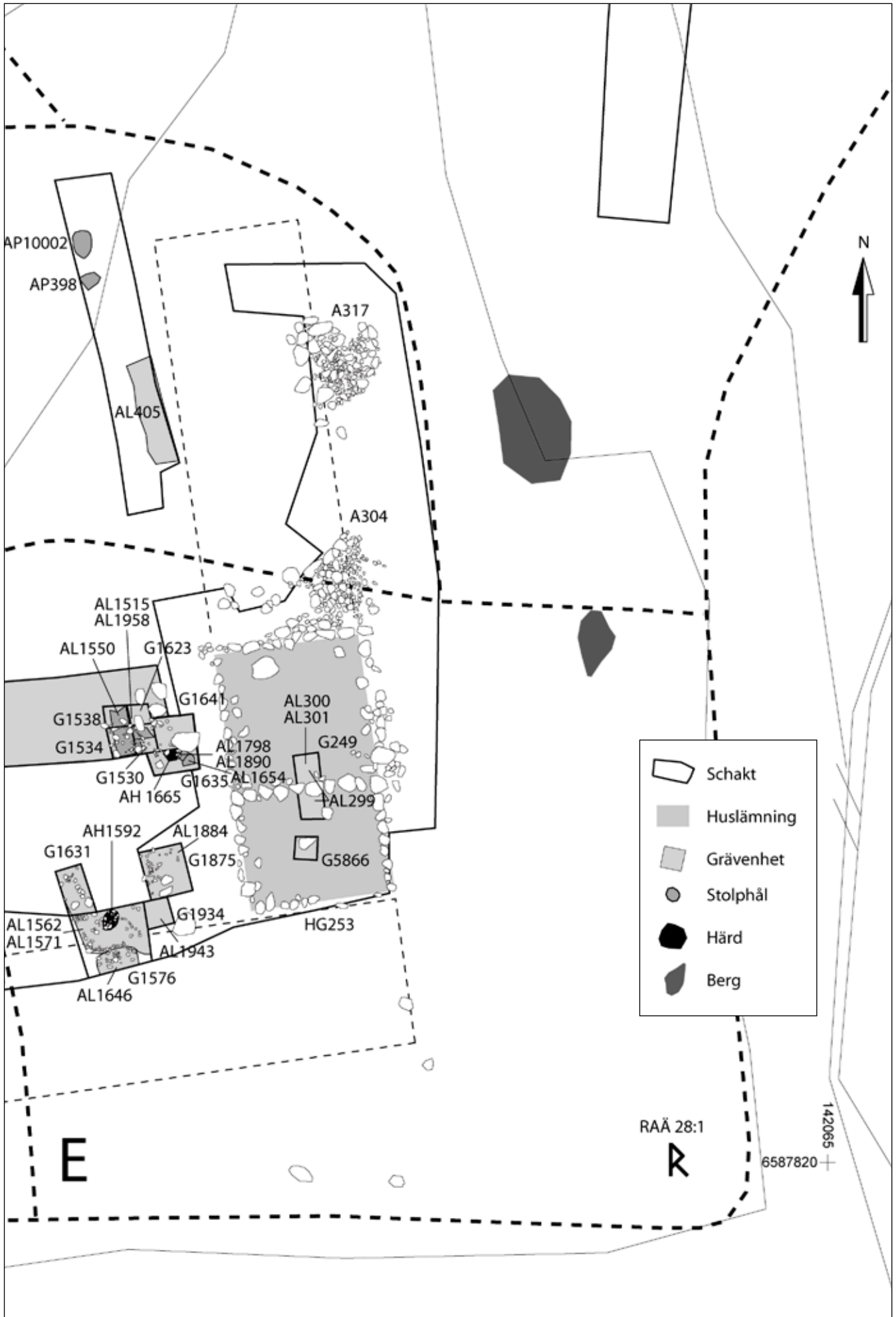
AL1909

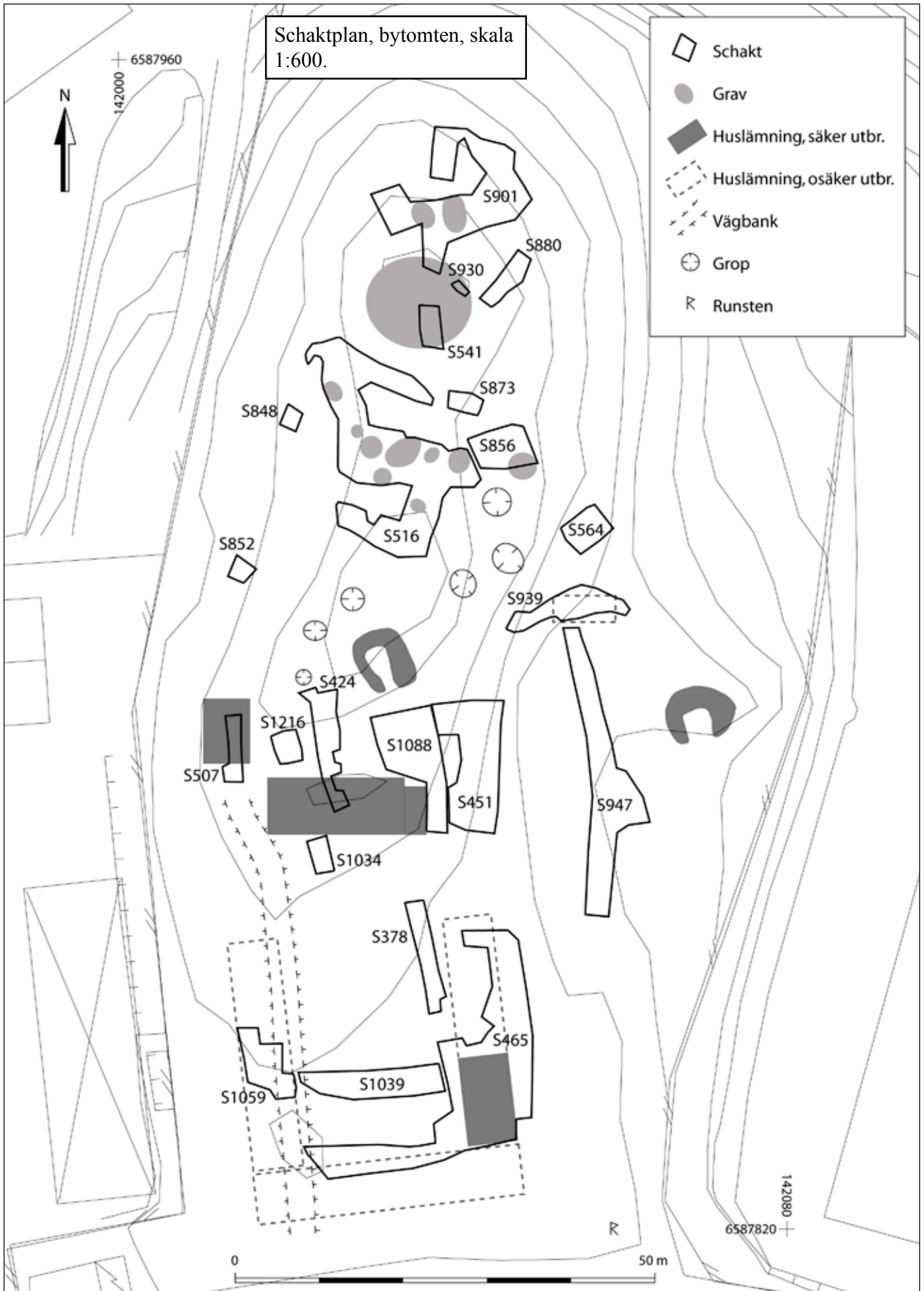
G1627

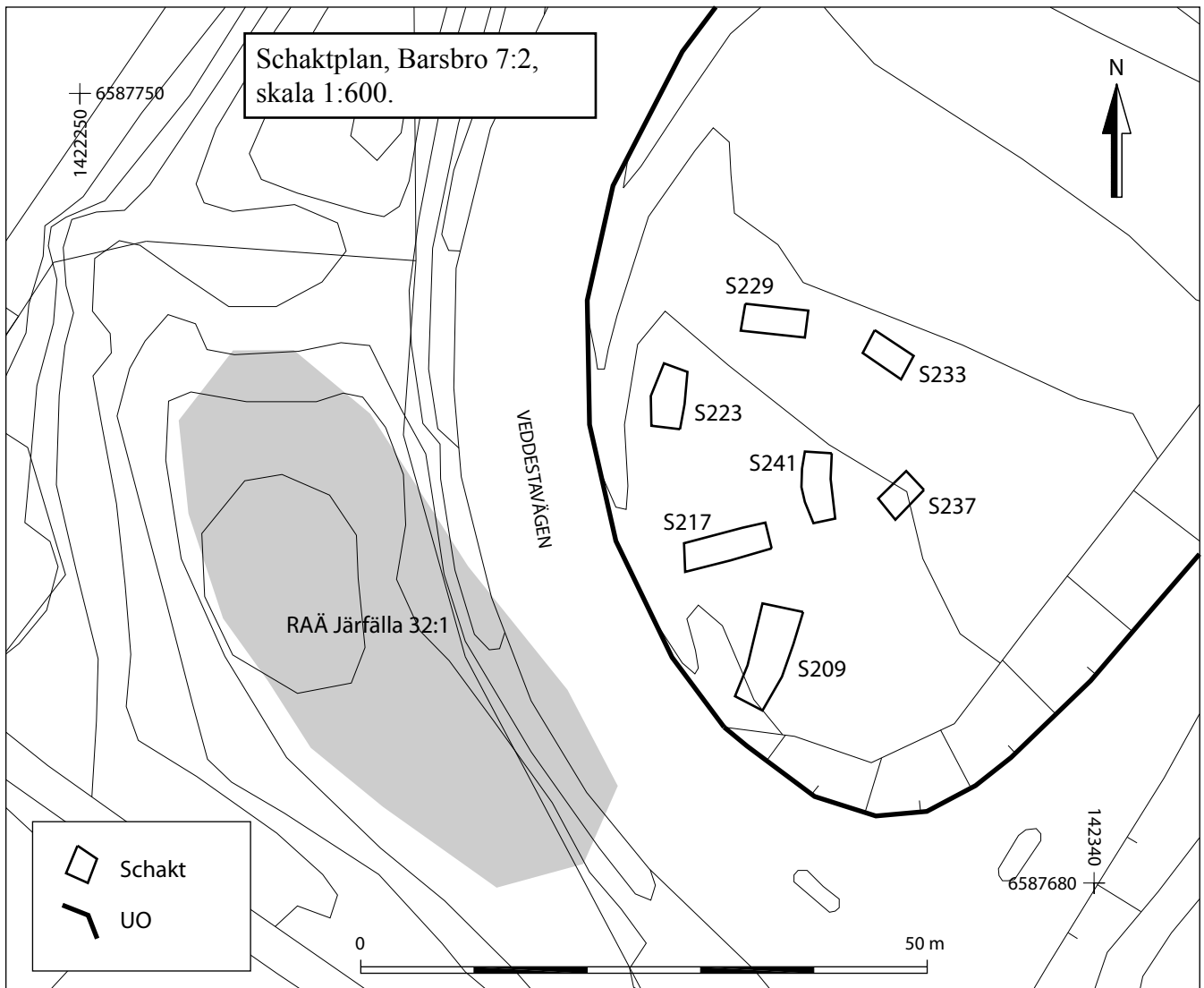
AL1870

D









Bilaga 2. Kontext- och anläggningstabell

Kontext-/anläggningstabell					
ID	Typ	X	Y	Beskrivning	Fynd ID
253	Husgrund	6587830	142047,8	Syllstensgrund efter den östra ekonomibygnaden på 1831 års karta. Syllstensgrundens mått ca 10,5 x 6 meter. Husets sammanlagda längd uppskattas dock ha uppgått till drygt 20 meter. Syllstenar endast i byggnadens S del. Husets N del har sannolikt haft en annan, enklare stolpburen konstruktion. Två uppfartsramper bevarade i anslutning till husets Ö långsida (ID304 & 317).	
257	Källare	6587878,94	142071,36	Jordkällare. Yttermått ca 8x6,5 m. Inermått ca 3,5x3 m. Delvis kallmurade innerväggar. Belägen på den S sidan av en moränrygg.	
299	Lager	6587833,680	142045,02	Brunsvart, lerig mo med tegelfragment och rikligt med obrända och brända ben, y rödgods, slagg, järnspik, kniv, mejsel, brynen, slipsten, eldslagningsflinta. 0,25-0,4 m tjockt. Ca 0,1 m ned var lagret mindre sotigt samtidigt som en större mängd ben framkom. Utöver en olika fyndsammansättning var det dock inte möjligt att följa någon vertikal stratigrafi i lagret.	Bryne (10044), mejsel (10048), kniv (10049), spik (10050), y rödg (10053).
300	Stenpackning	6587835,21	142044,86	Sannolik golvläggning till ID253 i form av en tvåskiktad stenpackning bestående av 0,2-0,3 m stora stenar.	
301	Lager	6587833,680	142045,02	Gulbeige sandig lera, mot S övergående i lera. 0,1-0,15 m tjockt. På den N sidan om syllstensraden var ID301 överlagrat av stenpackningen ID300. På den S sidan saknades stenpackning varför lagret där direkt överlagrades av ID299. Ytligt i lagrets N del, direkt under stenpackningen ID300, påträffades ett mynt (2 öre, Oscar I, 1858).	Mynt (10046).
304	Stenpackning	6587841,590	142046,71	Stenpackning, delvis övertorvad, med 0,05-0,6 m stora stenar till ramp i anslutning till grunden till ekonomibygnaden ID253. I NÖ avgränsad av en rad med större stenar, 0,5-1 m stora.	
317	Stenpackning	6587850,36	142046,37	Stenpackning av 0,1-0,6 m stora stenar till ramp i anslutning till ekonomibygnaden ID253. Fynd av tegel, glas, järn etc.	Solur (10054), beslag (10085).
328	Husgrund	6587867,4	142034,03	16,5x6,6 m stor pågjuten syllstensgrund till Äggelunda mangårdsbyggnad. Övertorvad. Ytligt en del tegel och murbruk synligt.	
341	Husgrund	6587867,470	142037,04	5,75x2,6 m stor syllstensgrund. Tillbyggnad till mangårdsbyggnaden.	

351	Lager	6587880,33	142034,73	Mörkfärgad mo med inslag av bränd lera. 0,01-0,02 m tjockt.	br lera (10104).
398	Stolphål	6587854,890	142035,87	Stenskott stolphål med lös fyllning av mörkbrun mo. Sannolikt förhållandevis recent lämning då en del av stolpen fanns bevarad centralt i botten av anläggningen.	Spik (10084), br lera (10085).
405	Grop	6587847,94	142039,16	Grop med mylla och recent avfall i form av bl a tegel, järn, glas, porslin & stengods.	
491	Husgrund	6587878,58	142015,52	7,5x5,5 m stor grund till hus/källare. Mot N delvis nedgrävd i marken. Den NV gavelns utsida bevarade rester av kallmurad grundläggning. Byggnaden finns utritad på 1831 års karta.	
547	Grav	6587925,87	142040,14	Ca 12,5x10 m stor höglignande stensättning belägen på naturligt moränkrön. 0,8 m hög. Centralt i anläggningen en oval försänkning, ca 5,3x2,9 m stor. Över de centrala delarna ett påfört lager med småsten, sannolikt tillkommet under 1900-talet (militärt ingrepp?). Vid rensning av anläggningens mittparti påträffades sot och kol samt ett fragment A-gods - vilket eventuellt kan utgöra en rest av ett delvis skadat brandlager. Viss osäkerhet råder dock beträffande lagretsstatus, då inga brända ben påträffades och lagret även föreföll vara stört av senare aktiviteter.	
592	Stolphål	6587880,24	142056,76	Stenskott stolphål med en fyllning av mörkbrun lera samt enstaka inslag av kol. Fynd av enstaka bränd lera och kvartsavslag.	Tegel (10090).
598	Härd	6587873,590	142058,99	Härdbotten av osäker status. Koncentration av skärvig och skärbränd sten. Kan ev vara en del av lagret ID1477.	
605	Härd	6587869,21	142060,32	Fyllning med sot, kol och skärvig/skärbränd sten. Anläggningen vilade direkt på underliggande opåverkad lera.	Järn (10033).
619	Härd	6587862,15	142058,5	Härdbotten med enstaka skärvig och skärbränd sten samt kol.	
626	Husgrund	6587885,71	142035,32	Jordkällare med yttermått ca 7,2x5,9 m. Innermått ca 5,4x2 m. Ingrävd på den S sidan av moränklack och belägen strax N om den historiska mangårdsbyggnaden. Källaren utritad på 1831 års karta.	
665	Grav	6587912,24	142037,99	Stenpackning med 0,1-0,4 m stora stenar. Anläggningen belägen direkt S om större stenblock, ca 2 m i diam stort.	
676	Grav	6587911,020	142041,58	Stenpackning med 0,1-0,6 m stora stenar. I S delen ett större stenblock, ca 0,8 m stort. Fyllning av sotig mo.	
689	Grav	6587911,79	142035,23	Oval stensättning med tydligt markerad kantkedja. Fyllning av mo/morän. Förekomst av bränd lera ytligt i fyllningen.	

704	Grav	6587905,96	142036,57	Oval stensättning med tydligt markerad kantkedja. Fyllning av mo/morän. Förekomst av bränd lera ytligt i fyllningen.	
734	Grop	6587894,29	142028,94	Ca 2,6 m i diameter stor och 0,8 m djup grop.	
743	Grop	6587890,380	142024,78	ca 2,7x2 m stor och något oval grop. Djup ca 0,6 m.	
754	Grop	6587885,58	142022,9	Ca 1,8 m i diameter stor grop. Djup ca 0,5 m.	
761	Grop	6587895,970	142042,12	Ca 3,5x2,9 m stor grop. Djup ca 0,6 m.	
778	Grop	6587905,87	142046,41	Ca 3,4x3,2 m stor grop. Djup ca 1 m.	
788	Grop	6587898,760	142047,9	Ca 3,6x3 m stor grop. Djup ca 0,6 m.	
799	Lager	6587926,560	142038,7	Lager av småsten, ca 0,05-0,1 m stora, påfört centralt på krönet av stensättningen ID547. 0,1-0,3 m tjockt. Då materialet är sorterat bör det röra sig om ett lager som påförts i senare tid (1900-tal), eventuellt av militären.	
863	Grav	6587910	142049,4	Ca 3,3 m i diameter stor med en stenpackning bestående av ca 0,2-0,4 m stora stenar. Anl endast delvis framschaktad.	
888	Grav	6587939,69	142041,18	Rektangulär/oval, ca 4,3x2,4 m stor och 0,3 m hög med flack profil. Stenpackning bestående av 0,2-0,5 m stora stenar.	
935	Eldstad	6587893,19	142053,19	1,1x1,1 m stor tegelmurad eldstad/eldpall. Tegelstenarna ca 0,25-0,3 m långa, 0,15 m breda och 0,08 m tjocka. Konstruktionen ut-rasad mot S och dess begränsning mot detta håll oklar. Vid rensning av anläggningen framkom stora mängder sot, kol, krossat tegel, järnslag, sintrad lera (fodring?) samt enstaka järnskrot.	
966	Lager	6587892,36	142054,06	Sotigt, fett lager med krossat tegel, porslin, enstaka järnföremål och lerslagg. Raseringslager intill eldstad. 0,1-0,3 m tjockt.	Y rödg (10029), järn (10075), murbruk (10091), sintrad lera, (10094), järnslag (10099).
978	Stenpackning	6587920,260	142026,94	Stenpackning av 0,1-0,2 m stora stenar. Sannolikt en utrasad del av stenpackningen till graven ID1161. Fynd av A-keramik ytligt i fyllningen.	Keramik (A) (10023).
987	Lager	6587921,810	142028,31	Mörkfärgad mo med inslag av bränd lera. 0,01-0,03 m tjockt.	Br lera (10123).
992	Lager	6587913,04	142033,55	Mörkfärgad mo. Fyllning till AG689.	Eldstål (10070), br lera (10124)
996	Lager	6587912,49	142040,62	Sotig mo, sannolikt toppen av ett brandlager. Fyllning till AG676.	Br lera (10122).
999	Lager	6587908,53	142038,88	Mörkfärgad mo med fynd av A-keramik. Ej undersökt.	Keramik (A) (10024).
1006	Lager	6587906,720	142035,76	Mörkbrun mo, fyllning till stenpackningen till AG704.	Keramik (A) (10028), beslag (10030).

1008	Lager	6587941,79	142036,36	Humös, siltig lera med sot, kol, brända ben och keramik. I den Ö delen två benkoncentrationer där den längst mot Ö även utgjordes av en nedgrävning där mynningen till ett keramikkärl framkom. Brandlagret grävdes ej ut och övertäcktes med markduk före igenfyllning.	Keramik (A) (10027), järn nit? (10031).
1016	Lager	6587942,53	142036,23	Sot- och kolbemängd mo med brända ben och A-keramik. Gravgömma. Ej undersökt.	
1071	Syllstensrad	6587839,5	142014,77	Cirka 5 m lång syllstensrad bestående av 0,3-0,4 m stora stenar. Sannolikt hörande till en ekonomibyggnad utritad på 1831 års karta.	
1099	Stolphål	6587876,62	142037,54	Stenskott stolphål beläget intill den historiska mangårdsbyggnaden till Äggelunda.	
1108	Grop	6587876,300	142032,76	Väl avgränsad nedgrävning med skarpa, närmast vertikala kanter och flat botten. 0,2 m djup. Fyllning av grå-brun humös, sandig lera med enstaka småsten. Fynd av bränd lera, tegel. Anm: ID1108 ligger direkt intill gropen ID1126 vilken är av likartad karaktär. Sannolikt tillhör dessa anläggningar samma skede. Pga av de få fynden kan de eventuellt utgöra spåren efter botten av två kärl.	
1117	Härd	6587875,74	142034,42	Fyllning av sot och kolbemängd sand med enstaka skärersten. Ytligt förekomst av tegel och bränd lera.	Stengods (10087), br lera (10088).
1126	Grop	6587875,130	142032,89	Väl avgränsad nedgrävning med skarpa, närmast vertikala kanter och flat botten. 0,22 m djup. Fyllning av brun-svart sandig lera med enstaka stänk av kol och fragment av tegel.	
1133	Lager	6587940,300	142037,31	Humös, siltig sand med sot, kol, brända ben och keramik. Ej undersökt.	
1144	Stenpackning	6587940,090	142037,53	Rester av stenpackning till stensättning. Mot S och N tydligt avgränsad. Inslag av skörbränd sten. I den Ö delen rester av ett brandlager (ID1008).	
1153	Lager	6587929,270	142037,14	Sotig mo med stänk av kol. Fynd av keramik (F1160). Eventuellt en del av ett brandlager till stensättningen ID547. Ej undersökt.	
1161	Grav	6587919,36	142026,44	Gles, oval stenpackning av 0,1-0,4 m stora stenar. Mot V en tydlig avgränsning.	
1173	Grav	6587914,810	142028,88	Stenpackning av 0,1-0,4 m stora stenar. Anläggningens status osäker.	
1182	Grav	6587912,53	142030,75	Stenpackning med markerad kantkedja av 0,3-0,6 m stora stenar.	
1194	Grav	6587909,340	142032,61	Gles stenpackning bestående av 0,1-0,4 m stora stenar. Anläggningen belägen i svag västsluttning och endast delvis framrensad.	
1276	Nedgrävning	6587929,310	142039,5	Oval försänkning, ca 5,3x2,9 m stor och 0,6 m djup. Delvis fylld med recent material i form av tegel planglas, järnskrot etc (se ID1287).	

1287	Lager	6587929,810	142037,13	Ca 0,3 m tjockt lager med delvis recenta och omrörda dumpmassor innehållandes tegel, planglas, bränd lera etc.	Harts (10071), Br lera (10128), tegel (10129).
1303	Lager	6587929,680	142037,51	Ljusgul sand/mo med enstaka sot och kol. Fynd av en bronsknapp, sannolikt till en uniform. Ej undersökt.	Bronsknapp (10047).
1310	Lager	6587871,16	142039,04	Kulturlagerrest med oregelbunden form i plan. Väl avgränsad profil där två grunda nedgrävningsskanter var synliga (ca 0,1 m djupa). Fyllning av mörkbrun sand med inslag av krossat tegel.	
1322	Stolphål	6587877,48	142057,38	Stenskott stolphål, 0,25 m djupt och med fyllning av mörkbrun lera med enstaka kol och utan inslag av recent karaktär. En av skningsstenarna en del av en slipsten.	Slipsten (10138).
1342	Lager	6587893,680	142060,66	Sotigt lerlager med inslag av kol, tegel och bränd lera. Ev ett trampat golv(?). Ej undersökt.	
1477	Lager	6587869,350	142060,42	Förhållandevis svåavgränsat lager med skärvig och skörbränd sten. 0,1-0,15 m djupt. Centralt i flaket en härd (ID605). Anläggningen belägen i underliggandeopåverkad lera. fynd av bränd lera, järn och y rödgods.	Keramik (B1) (10082), y rödg (10089), järnslag (10101).
1515	Lager	6587835,680	142039,82	Fyllning av mörk, humös brun-svart sandig lera med inslag av kol. 0,1-0,2 m tjockt. Ställvis sten, ca 0,05-0,2 m stora, varav några skärviga och skörbrända. Lagret ej avgränsat då det fortsätter utanför såväl grävenhet som schakt. Fynd av bränd lera, keramik, kam, kniv, fiskfjäll, djurben, brynen.	Kam (10018), keramik (A) 10026), bronsnål (10032), bryne (10034-10036, 10038-10040), glättsten (10055), spik (10059, 10060, 10062, 10065, 10077, 10079), nithuvud (10061), malsten (10063, 10092), kniv (10064), skära (10066), hake (10067), bearb sten (10068), järnfragm (10078), sintrad lera (10095, 10102, 10098, 10100), järnslag (10097), br lera (10103, 10112, 10114, 10131, 10132, 10134-10136), fossil (10137).

1550	Lager	6587836,310	142037,45	Ljus, heterogen gul-brun sandig lera med enstaka sten, 0,1-0,3 m stora. 0,1 m tjockt. ID1550 överlagras av lagret ID1515 och är i jämförelse med detta fyndfattigt. Ev kan lagret ha tillkommit i samband med anläggandet av en stenpackning/syll i de NV delarna av grävenheterna ID1534 & 1538. Den undersökta ytan är dock för liten för att detta ska kunna bekräftas. Lagret var ställvis hårt packat med återkommande förekomst av lerprickar, vilket ger ett visst stöd för att det rör sig om en del av ett golvlager.	
1562	Lager	6587828,5	142037,99	Lera med inblandning av sot och kol. 0,1 m djupt. Rikligt med obrända ben och ställvis bränd lera. Anm: I lagret saknades helt inblandning av mer recent material såsom tegel.	Islägg (10042), bensyl (10043), kvarts (10057), spik (10072, järnslag (10093).
1571	Lager	6587828,170	142038,02	Lerig mylla med inslag av diverse recenta föremål såsom tegel, glasknapp, glas etc. 0,1 m tjockt. Överlagrar kulturlagret ID1562, 1631 & 1943.	Glasknapp (10041)
1592	Härd	6587829,37	142036,62	Oval härd, väl avgränsad av ett antal 0,1-0,2 m stora stenar. Fyllning av sot, kol, bränd lera, ben samt skärvig och skörbränd sten. Härden belägen direkt på/ i kulturlagret ID1562.	
1612	Lager	6587830,640	142034,96	Koncentration av bränd lera belägen ovanpå kulturlagret ID1562. 0,1 m tjockt.	Br lera (10105).
1646	Lager	6587827,94	142037,47	Lera med inslag av grus samt 0,2-0,3 m stora stenar varav flertalet var skärviga eller skörbrända. 0,15 m tjockt. sannolikt ett utkastlager från den intilliggande härden ID1592.	
1654	Lager	6587835,890	142039,83	Lager med sand belägen under sten och ovan det fyndförande lagret ID1515. 0,01-0,02 m tjockt.	
1665	Härd	6587836,020	142039,11	Sotigt, gråvit lager beläget i lagret ID1958. Fyllning innehållandes kol, bränd lera samt enstaka skärvig och skörbränd sten. Eventuellt utgör lagret resterna av en härd.	Br lera (10130).
1798	Lager	6587836,08	142039,2	Koncentration med bränd lera belägen i lagret ID1665. 0,01-0,05 m tjockt.	Br lera (10133).
1870	Lager	6587828,100	142029,9	Gul, sandig lera. 0,03 m tjockt. Homogen och kompakt. Fynd av obränt ben.	
1884	Lager	6587830,86	142039,72	Se ID1562.	Kam (10019), keramik (B1) (10020, 10022), bryne (10037), sintrad lera (10096), keramik (A) (10110), br lera (10111).
1890	Lager	6587836	142039,4	koncentration av bränd lera med inslag av kol och gråvit sand (aska?). 0,01-0,05 m tjockt.	

1902	Lager	6587867,800	142039,09	Omrört lager av mo/lera med recenta inslag i form av porslin, glas, ben etc. 0,2-0,3 m tjockt.	Br lera (10125).
1905	Lager	6587835,99	142020,62	Omrört lager av sand/lera med recenta inslag i form av tegel, järnspik, ben etc. 0,2-0,3 m tjockt.	Järnföremål (10069), y rödg (10083), br lera (10127).
1909	Lager	6587831,260	142047,1	Omrört, recent lager av mylla, mo och lera. recenta fynd i form av porslin, järnskrot, planglas, taktegel etc. 0,1-0,2 m tjockt.	Flinta (10051), stengods (10052, 10080), spik (10058), hake (10076), hästsko-söm (10081).
1923	Lager	6587836,69	142034,85	Mo med inslag av morän, ställvis med sot, kol, bränd lera samt enstaka skärvig och skör-bränd sten. Ej undersökt.	
1939	Lager	6587829,53	142038,92	Se ID1571.	
1943	Lager	6587829,53	142038,92	Se ID1562.	
1958	Lager	6587835,94	142039,72	Ljusgul lera med ensaka stenar, ca 0,1-0,4 m stora. 0,02-0,05 m tjockt. Överlagras av kulturlagret ID1515.	
10002	Stolphål	65878556,14	142035,62	Stenskott stolphål med fyllning av mörkbrun mo. En del av stolpen bevarad centralt i botten av anläggningen, varför stolphålet sannolikt är förhållandevis recent.	
10006	Lager	6587877,73	142035,91	Sandig lera med inslag av bränd lera, stänk av kol och sot. 0,05-0,1 m tjockt.	Järnföremål (10056), br lera (10116).
10007	Lager	6587837,880	142037,88	Mörkfärgad, sotig lera/mo med stänk av bränd lera. En fortsättning av lagret AL1515.	
10008	Lager	6587833,69	142045,02	Tunt lager med lera, eventuellt golvnivån till huset ID253. 0,1-0,2 m tjockt.	
10009	Lager	6587833,69	142045,02	Ljusbrun, ställvis sotig lerig mo innehållandes en stor mängd brända ben. 0,15-0,2 m tjockt.	
10010	Lager	6587880,090	142041,53	Recent fyllning av mo med inslag av kol, tegel, kritpipa och yngre rödgods. 0,05 m tjockt.	Kritpipa (10073), järnbeslag (10074).
10011	Lager	6587880,090	142041,53	gråbrun sotig silt med inslag av kol. 0,05 m tjockt. Fynd av lerklining och keramik.	Br lera (10126).
10012	Lager	6587878,060	142025,88	Ljusbeige sand med enstaka sten, ca 0,2-0,3 m stora. 0,2 m tjockt.	
10013	Lager	6587878,9	142025,83	Mörkbrun sand med fynd av recent spik och tegel. 0,02-0,03 m tjockt.	
10014	Lager	6587878,98	142014,05	Sandig lera med inslag av taktegel, glas och spik. 0,02 m tjockt.	Keramik (B1) (10025).
10015	Lager	6587878,98	142014,05	I stort sett samma material som i ID10014. 0,4 m tjockt. Sandig fyllning mellan större stenblock som eventuellt utgjort grunden till en källare. Fynd av keramik.	

10016	Lager	6587871,25	142060,68	Lera med enstaka inslag av sot och kol. Ej grävt i botten.	
10108	Grav	6587940,28	142037,61	Ca 3,6x2 m stor oval stensättning. Oregelbunden form - skadad och oklar utbredning. Fragmentarisk stenpackning bestående av ca 0,2-0,3 m stora stenar.	
10109	Lager	6587896,74	142035,7	Se ID799.	
10118	Lager	6587881,810	142038,54	Ett ca 0,1 m tjockt lager med bränd lera och A-keramik. Lagret begränsat mot S och V. Oklar utbredning vidare mot N.	Keramik (A) (10117), br lera (10119-10121).

Bilaga 3. Fyndtabell

Fyndtabell								
Id	Material	Sakord	Vikt gram	Antal	Status	Anmärkning	Kontext	Grävenhet
10017	Sandsten		0	0				
10018	Ben	Kam	2	1	Fragm	Kvarsittande nit av cu-leg	1515	1534
10019	Ben/horn	Kam	2	3	Defekt	2 tänder avbrutna, finns med i lådan	1884	
10020	Keramik		3	1	Fragm	Bl-gods. Buk/halsdel till kärl av medeltida svartgods.	1884	
10022	Keramik		2	2	Fragm	Bl-gods.	1884	1875
10023	Keramik	Svartgods	12	1	Fragm	A-gods	978	
10024	Keramik	Svartgods	15	2	Fragm	A-gods	999	
10025	Keramik		10	1	Fragm	Bl:2	10014	1224
10026	Keramik	Svartgods	116	12	Fragm	Spjälkat A-gods	1515	1534
10027	Keramik		35	8	Fragm	A-gods	1008	
10028	Keramik		4	2	Fragm	A-gods	1006	
10029	Keramik		184	10	Fragm	Bl:4	966	
10030	Järn		4	2	Fragm	Rostigt ev. beslag	1006	
10031	Järn		3	2		Rostig ev. krökt nit samt del av spets till nit	1008	
10032	Brons		1	1	Defekt	Nål	1515	
10033	Järn			34	Fragm	1 spik, 1 järnslaggsbit samt 1 Fragm. av verktyg	605	
10034	Skiffer	Bryne	31	1	Fragm		1515	1635
10035	Sandsten	Bryne	10	1	Fragm		1515	1641
10036	Skiffer	Bryne	4	1	Fragm		1515	1641
10037	Skiffer	Bryne	215	1	Defekt		1884	1875
10038	Sandsten	Bryne	189	1	Defekt	Rensfynd	1515	
10039	Skiffer	Bryne	125	1	Defekt	Rensfynd	1515	
10040	Sandsten	Bryne	223	1	Fragm	2 nålspår	1515	
10041	Glas		1	1	Kompl		1571	
10042	Ben	Islägg	153	1	Kompl		1562	
10043	Ben	Syl	11	1	Defekt	Bensyl med avbrutet huvud	1562	
10044	Sandsten	Bryne	123	1	Defekt		299	249
10045	Skiffer	Bryne	2	1	Fragm	2 st nålspår	299	249
10046	Brons	Mynt	5	1	Kompl	Oscar I 1858 2 öre	301	249
10047	Brons	Knapp	15	1	Defekt	Uniformsknapp(?)	1303	
10048	Järn	Mejsel	111	1	Defekt		299	249
10049	Järn	Kniv	26	1	Defekt		299	249
10050	Järn	Spik	41	5	Defekt	4 spikar, 1 hästkosöm	299	249

10051	Flinta	Eldslag- ningsflinta	2	2	Fragm		1909	
10052	Keramik	Stengods	3	1	Fragm	C-gods, orangebrunt m saltgla- syr	1909	1627
10053	Keramik	Fat	68	5	Fragm	BII:4	299	249
10054	Sandsten	Solur	0	1	Fragm		317	
10055	Bergart		180	1	Intakt	Knacksten/glättsten/löpare	1515	1534
10056	Järn	Föremål	17	1	Defekt	Krökt järnföremål	10006	1232
10057	Kvarts	Avslag/av- fall	13	1	Fragm		1562	
10058	Järn	Spik	8	1			1909	1627
10059	Järn	Spik	4	1	Fragm		1515	1623
10060	Järn	Spik	1	1	Defekt		1515	1530
10061	Järn	Nitplatta	13	1	Defekt	Rombiskt nithuvud	1515	1530
10062	Järn	Spik	15	1	Defekt		1515	1530
10063	Skiffer		3	1	Fragm	Fragm. av glimmerskiffermalsten	1515	1635
10064	Järn	Kniv	16	1	Defekt	Rostig och väl nedslipad	1515	1534
10065	Järn	Spik	10	1	Defekt		1515	1534
10066	Järn	Skära	14	1	Defekt		1515	1530
10067	Järn	Hake	10	1	Defekt		1515	1530
10068	Bergart	Avslag/av- fall	2	1	Fragm	Fragm. av sten m. slipad yta	1515	1530
10069	Järn	Föremål	27	1	Defekt		1905	
10070	Järn	Eldstål	43	1	Defekt	Recent.	992	995
10071	Harts	Harts	1	1	Fragm		1287	
10072	Järn	Ring	2	1	Fragm	Halv ring eller böjd spik	1562	
10073	Keramik	Kritpipa	3	1	Fragm		10010	447
10074	Järn	Beslag	22	1	Defekt		10010	447
10075	Järn	Föremål	277	6	Defekt	Recent skräp, knopp, spik, beslag mm.	966	976
10076	Järn	Hake	26	1	Defekt		1909	
10077	Järn	Föremål	28	4	Defekt	Spik, bleck	1515	1635
10078	Järn	Föremål	38	3	Defekt	Platta, h.skosöm	1515	1641
10079	Järn	Spik	4	1	Defekt		1515	1641
10080	Keramik	Kärl	19	1	Fragm	CII:2. Grön-grå glasyr.	1909	
10081	Järn	Hästsco- söm	21	3	Defekt	3 st. hästskosöm	1909	
10082	Keramik		2	1	Fragm	Tunt oglaserat lergods, trol BI:2	1477	
10083	Keramik	Röd gods	36	3	Fragm	BII:4. Öra/handtag samt myn- ningsdel	1905	
10084	Järn	Spik	1	1	Defekt		398	
10085	Bränd lera	Lerklining	8	1	Fragm		398	
10086	Järn, Cu- leg, tenn.		180	3	Intakt/ defekt	Fönsterbeslag (1700-tal eller äldre), handtag, sked el gaffel.	317	

10087	Keramik	Stengods	5	2	Fragm		1117	
10088	Bränd lera	Lerklining	28	6	Fragm		1117	
10089	Keramik	Rödgods	8	1	Fragm	Bll:4	1477	
10090	Bränd lera	Tegel	2	1	Fragm		592	
10091	Murbruk		6	1	Fragm		966	
10092	Bergart	Malsten	876	1	Fragm	Ev. del av handkvarn av röd granit.	1515	1635
10093	Järn	Slagg	104	1	Fragm		1562	
10094	Förglasad lera		650	26	Fragm		966	
10095	Förglasad lera		68	1	Fragm		1515	1534
10096	Förglasad lera		81	2	Fragm		1884	1875
10097	Järn	Slagg	211	1	Fragm	Skorpa av förgl. lera	1515	1530
10098	Förglasad lera		7	1	Fragm		1515	1641
10099	Järn	Slagg	109	1	Fragm	Inkl. av förgl. lera	966	
10100	Förglasad lera		22	2	Fragm		1515	1641
10101	Järn	Slagg	94	1	Fragm	Rensfynd	1477	
10102	Järn	Slagg	116	1	Fragm		1515	1635
10103	Bränd lera	Lerklining	192	34	Fragm		1515	1530
10104	Bränd lera	Lerklining	40	7			351	
10105	Bränd lera	Lerklining	315	36	Fragm		1612	
10106	Bränd lera	Lerklining	22	6	Fragm		1562	
10107	Bränd lera	Lerklining	302	27	Fragm			
10110	Keramik		22	4	Fragm	A-gods. Fragn. har passning	1884	1875
10111	Bränd lera	Lerklining	32	7	Fragm		1884	1875
10112	Bränd lera	Lerklining	581	90	Fragm		1515	1530
10113	Keramik		6	1	Fragm	A-gods. Trol. Sekundärbränt.	1515	1530
10114	Bränd lera	Lerklining	970	150	Fragm		1515	1635
10115	Keramik		0	1	Fragm	A-gods. Trol. sekundärbränt	1515	1635
10116	Bränd lera	Lerklining	34	2	Fragm		10006	1232
10117	Keramik		10	1	Fragm	A-gods.	10118	582
10119	Bränd lera	Lerklining	1132	100	Fragm		10118	582
10120	Bränd lera	Lerklining	1012	150	Fragm		10118	582
10121	Bränd lera	Lerklining	861	211	Fragm		10118	582
10122	Bränd lera	Lerklining	30	5	Fragm		996	
10123	Bränd lera	Lerklining	2	1	Fragm		987	
10124	Bränd lera	Lerklining	19	5	Fragm		992	
10125	Bränd lera	Lerklining	3	2	Fragm		1902	
10126	Bränd lera	Lerklining	43	10	Fragm		10011	447
10127	Bränd lera	Lerklining	49	1	Fragm		1905	
10128	Bränd lera	Lerklining	5	4	Fragm		1287	
10129	Bränd lera	Tegel	2	3	Fragm		1287	

10130	Bränd lera		272	39	Fragm	Mkt. hårt bränd lera. Vissa Fragg skulle kunna vara sekundärbränd keramik, lergods eller på gränsen mot stengods. Vissa bitar ser skiktade ut, som om de slammats eller strukits i lager på lager. Ev. utgör Fraggmen delar av en ungsvägg.	1665	
10131	Bränd lera	Lerklining	89	22	Fragm	Rensfynd i ytan av 1515	1515	
10132	Bränd lera	Lerklining	228	28	Fragm	Några Fragg m. tydliga avtryck	1515	1534
10133	Bränd lera		108	18	Fragm	Koncentration av br lera i lagret.	1798	
10134	Bränd lera		260	29	Fragm		1515	1623
10135	Bränd lera	Lerklining	70	11	Fragm		1515	1538
10136	Bränd lera		572	37	Fragm	1 större bit del av vägg/tegel vikt 168g.	1515	1641
10137	Fossil	Fossil	14	1	Fragm		1515	1641
10138	Sandsten	Slipsten	14250	1	Defekt	Större slipsten (vikt 14,25 kg) i röd sandsten som påträffades som skoning i stolphål 1322. Har centrumhål och har varit monterad på någon form av stativ. Fraggmet utgör uppskattningsvis en femtedel av stenens ursprungliga storlek.	1322	

Bilaga 4. Tabell över grävenheter

Grävenheter, tabell.				
Grävenhet	X	Y	Strlk m2	Innehåll kontext/anläggning
249	6587833,670	142045,02	2,57	HG253, AL299, AL301, AL1909, AL10009
347	6587879,720	142032,42	3,36	AL1902, AL10006
447	6587880,100	142041,49	3,69	AL10010, AL10011
582	6587881,850	142038,44	3,35	AL1902, AL10118
1224	6587878,96	142014,03	0,99	AL10014, AL10015
1232	6587879,810	142037,71	3,81	AL10006
1236	6587877,640	142035,94	4	AL1902, AL10006
1296	6587929,7	142037,58	1,25	AL1276, AL1287, AL1303
1358	6587870,99	142039,89	5,99	AL1310
1486	6587870,19	142060,71	3,92	AL1477
1530	6587836,41	142038,37	1,01	AL1515, AL1550
1534	6587836,25	142037,51	1,21	AL1515, AL1550
1538	6587837,46	142037,26	0,8	AL1515, AL1550
1576	6587828,12	142038	6,73	AL1571, AH1592, AL1646
1623	6587837,510	142038,12	0,66	AL1515, AL1958
1627	6587828,24	142030,68	4,15	AL1870, AL1909
1631	6587829,970	142035,83	2,12	AL1562, AL1571
1635	6587835,73	142039,98	1,83	AL1515, AL1654, AL1958
1641	6587836,61	142039,82	2,1	AL1515
1875	6587830,840	142039,67	3,35	AL1562, AL1571, AL1884
1934	6587829,57	142038,96	1,14	AL1939, AL1943
5866	6587832,050	142044,66	0,83	AL1909
10003	6587877,94	142025,93	2,99	AL10012, AL10013

Bilaga 5. Osteologisk analys

Osteologisk analys av benmaterial från förundersökningen av Äggelunda Bytomt, Järfälla socken, Raä 364

Av Margareta Boije

Föreliggande rapport behandlar ett benmaterial som grävdes fram av Stockholms läns museum i samband med förundersökning av Äggelunda bytomt i Järfälla socken, Uppland. Den osteologiska bedömningen utfördes av Margareta Boije vid Stockholms läns museum.

MATERIAL

Det osteologiska materialet utgjordes framför allt av obrända ben men det förekom även brända fragment. Av den totala mängden ben på 2 048,5 gram fördelat på 346 fragment var endast 4 % av vikten (81,6 gram) och 24 % av fragmenten (82 stycken) brända. Materialet var genomgående väl bevarat med en låg fragmenteringsgrad. En indikation på bra förutsättningar för ett välbevarat benmaterial var fynd av en relativt stor mängd fiskfjäll från olika kontexter. Dessa har dock inte ingått i analysen.

RESULTAT

Sammanlagt innehöll det analyserade benmaterialet från förundersökningen av Äggelunda bytomt 346 benfragment med en vikt av 2 048,5 gram. Av detta kunde 173 fragment med en vikt av 1 852,5 gram identifieras till art och benslag, med andra ord hälften av antal fragment och 90 % av benvikten.

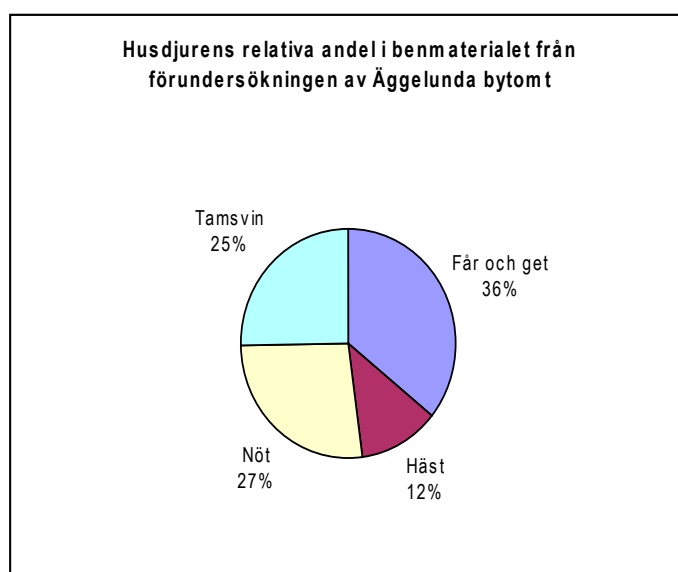
<i>Art</i>	<i>Vikt (g)</i>	<i>Fragment</i>
Nöt	592,5	38
Häst	621,8	17
Nöt/Häst	26,8	5
Får och get	264,7	51
Tamsvin	309,3	36
Katt	6,5	3
Varg	9,9	2
Räv	15,2	7
Fisk	2,2	12
Fågel	3,6	2
<i>S:a identifierat</i>	<i>1852,5</i>	<i>173</i>
Oidentifierat	196	173
<i>Totalt</i>	<i>2048,5</i>	<i>346</i>

Benen kom huvudsakligen från de djurarter man normalt hittar i ett klassist jordbruk;

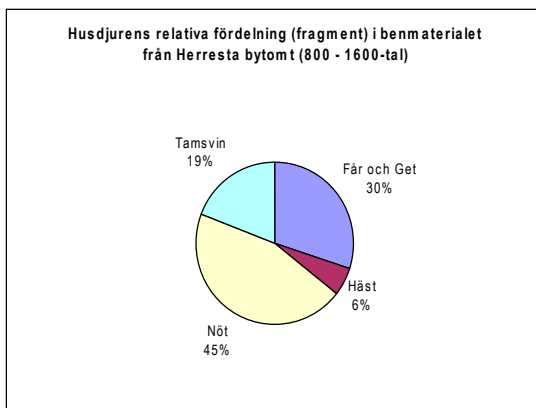
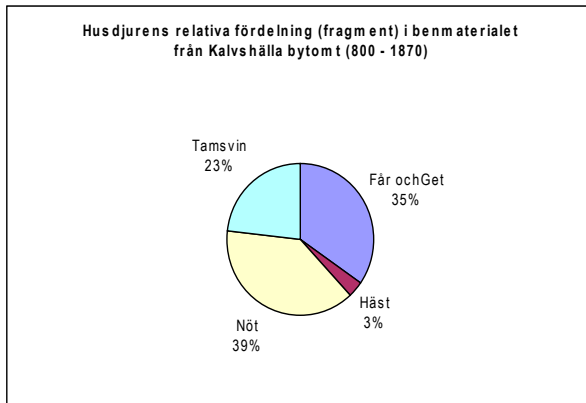
häst, nötkreatur, tamsvin, får och getter. Övriga djur som identifierades var räva, varg, katt, fågel och fisk (bl.a. abborre och karpfisk). I benmaterial från landsbygden brukar andelen vilt ligga mellan 1-2 % medan andelen i stadsmiljöer sällan överstiger 1 % (Vretemark 1997:145). Med detta i åtanke ser Äggelunda inte ut att avvika från dessa siffror, men bilden kan fortfarande förändras vid en slutundersökning då material från fler kontexter behandlats.

Husdjuren

Benmaterialet från jordbrukets produktionsdjur i Äggelunda fördelas enligt figuren nedan (baserad på antal fragment). Det är uppenbart att får och get har störst representation medan nöt och tamsvinen har en relativt likartad andel ben. Att gruppen får och get har i särklass den största andelen ben är inte förvånande eftersom främst får kan ha fler produktionsinriktningar än som köttproducent. En relativt stor andel utgörs av hästben. Flertalet har dock spår efter bearbetning i någon form. Ett föremål som inte inräknats i benmaterialet är en islägg, konstruerad av ett mellanfotsben (metatarsus III) från hästens bakben. Vidare kan man konstatera att vare sig hästen haft funktion av köttproducent eller som en del av gårdens arbetslag har den onekligen satt avtryck i husdjursstocken med hela 12 %.



Vid jämförelse med två närliggande undersökta bytomter framstår både övergripande likheter men också skillnader. Den ena platsen är Kalvshälla (Boije 2009), som grävdes av Stockholms läns museum och den andra är Herresta bytomt (Ohlsson 2009) som undersökts av SAU (Societas Archaeologica Upsaliensis). Visserligen är en direkt jämförelse inte helt korrekt eftersom bara en bråkdel av Äggelundamaterialet är undersökt, men det är ändå intressant att försöka se tendenser.



Det finns en tendens till ökad frekvens av tamsvin på mellansvenska tidigmedeltida lokaler i miljöer som inte är rent agrara, d.v.s. i miljöer där ett övre socialt skikt finns närvarande. (Vretemark 1997:73). Vid en jämförelse mellan bytomterna framstår andelen tamsvin i Äggelunda som relativt hög. Diagrammen visar också en iögonfallande låg representation, 27 % av nötkreatur i Äggelunda medan andelen på de andra platserna ligger mellan 39-45 %.

Får/Get

Totalt identifierades 51 benfragment från får och/eller get med en sammanlagd vikt av 264,7 g. Större delen av materialet är obränt men två fragment (5,7 g) vilka båda med ursprung i kulturlagret 1515 var brända. Får och get hittades i fyra kontexter; 582, 1515, 1562 samt 1884. En stor andel fragment uppvisade snitt-, hugg- och gnagspår. Get identifierades i kontext 1884 (dx radius) samt 1515 (Mc III/IV) och får i 1884 (dx radius). Övriga ben har placerats i gruppen får/get. Benen uppvisar en hög andel matavfall, 65 % medan slaktavfallet sålunda endast uppgick till 35 %.

Mått: kontext 1515; Get Mc III/IV, Bp=27,3 mm.

Nötkreatur

Totalt identifierades 38 benfragment från nöt med en sammanlagd vikt av 592,5 g. Förutom ett ben i kontext 1515, ett fragment av mandibula (1,2 g) var allt materialet obränt. Nötkreatur dök upp i fyra olika kontexter; 582, 605, 1515 samt i 1884. Många

av fragmenten uppvisar inte bara hugg- och snittspår utan även märken efter tänder från hund och smågnagare. Benen fördelas relativt jämnt mellan slakt- och matavfall, 52 % matavfall (bål och extremiteter) och 48 % kranie- och klövfragment.

Mått: -

Häst

Totalt identifierades 17 benfragment från häst med en sammanlagd vikt av 621,8 g. Tio ben (20 g) var brända, samtliga i kontext 299, 1 fragment (1 g) costa och 9 fragment (19 g) cranium. Hästen påträffades i fem olika kontexter; 299, 582, 1515, 1562 samt i 1884. Två av fragmenten uppvisar hugg- och snittspår men inget ben bär märken efter tänder från hund eller smågnagare vilket kan tyda på att benen inte varit tillgängliga för dessa djur. Benen fördelas relativt jämnt mellan slakt- och matavfall, 52 % matavfall (bål och extremiteter) och 48 % kranie- och klövfragment. Ett hästben är inte medräknat i analysen då det klassats som ett föremål. Det är en islägg från kontext 1562, vilket är tillverkad av ett mellanfotsben, Mt III, av häst (fyndid 10042). Ytterligare fynd utgörs av ett sylliknande instrument i samma kontext som isläggen och som också troligen är tillverkad av ett mellanhands- eller mellanfotsben av häst (fyndid 10043). Slaktavfall dominerar (88 %) hästmaterialet, vilket inte heller var oväntat i en kontext som denna.

Mått: kontext 1515; häst Mc III, SD/KD=34,5 mm;Bd=50,4 mm; GL=22,8 mm; Dp=32,8 mm; DD= 21,9 mm.

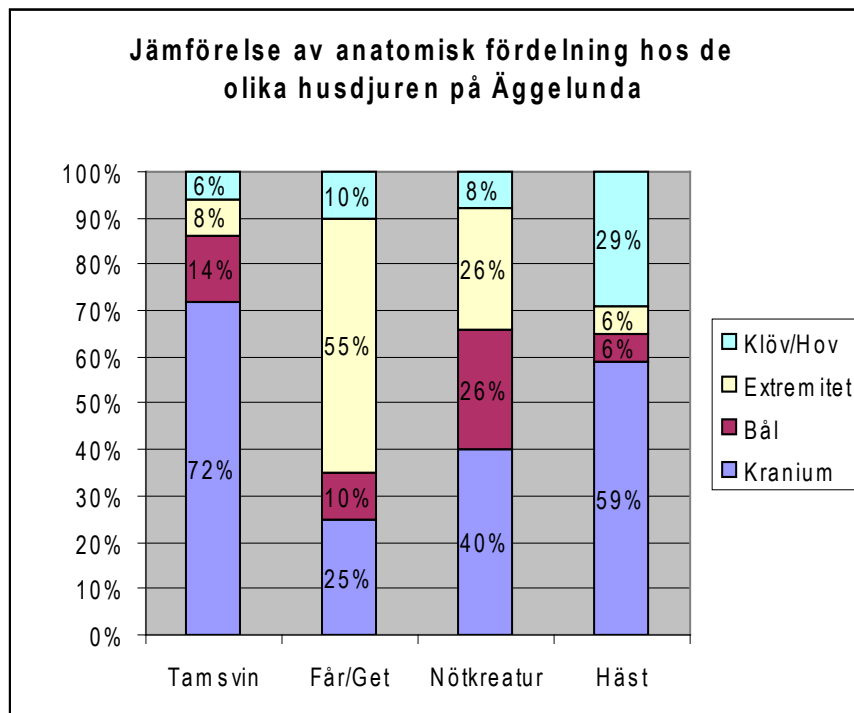
Tamsvin

Totalt identifierades 36 benfragment från tamsvin med en sammanlagd vikt av 309,3 g. Samtliga ben var obrända. Tamsvin dök upp i fem olika kontexter; 582, 1515, 1592, 1884samt i 1909. På två fragment registrerade märken efter tänder från hund och smågnagare, men inga snitt- eller huggmärken kunde iakttas. Vidare uppgår andelen slaktavfall till hela 78 %, vilket inte är att förvänta från ett så ensidigt kött djur. Om förhållandet beror på att materialet endast är ett litet sample eller om utslaget är ett faktiskt förhållande är svårt att bedöma, men är intressant inför en slutundersökning av bytomten.

Mått: -

Anatomisk fördelning

Arterna jämfördes med hänsyn till förekomst av olika benslag och det visade sig att köttfattiga delar av kroppen var vanligast hos tamsvin och häst medan hos får/get och nötkreatur de kötrika partierna dominerar avfallsmaterialet. Klöv/hov tillsammans med kranium betraktas som köttfattiga delar och kallas därför slaktavfall medan ben från bålen och de övre delarna av extremiteterna kommer från partier rika på kött, har tillagats och konsumerats och har därmed klassats som matavfall. Detta kan te sig som en grov och generaliserad indelning men kan tillsammans med andra kriterier ändå fungera som ett av verktygen vid tolkning av materialet.



Produktion och konsumtion

Att matavfallet dominerar materialet i Äggelunda för får/get och nöt är inte ovanligt, men det är däremot förbryllande med den ringa andelen från tamsvin. En underrepresentation indikerar ett svinn av köttprodukter och/eller konsumtion på annan plats. Om detta förhållande gällt en hel boplats kunde termer som avsalu diskuteras, men eftersom benmaterialet endast är ett litet sample kan ytterligare material förändra bilden i stort.

En glimt av konsumtionen fanns synliggjord genom att många ben från de kötrika regionerna bar på både hugg- och snittspår. En stor andel hade också karaktäristiska gnagmärken från både hundar och smågnagare vilket visar att avfallet legat exponerat och åtkomligt.

Det är inte utförd någon ingående analys av urslaktningsåldrar för de enskilda djurarterna. Men ett särdrag som måste nämnas är att det i materialet överlag saknas riktigt unga djur samt att enskilda individer har hållits intill hög ålder.

Skinnhantverk?

Benfynden från räv och varg och indicier på att kattpäls avlägsnats från djuret talar för att någon form av skinnhantering skett på platsen. Detta och tillsammans med att ett stort antal brynen hittats i samma kontext leder tankarna mot pälsömnad där det finns behov av vassa pryglar och nålar.

Varg

Två obrända mellanfotsben från vänster sida hittades i samma kontext, 1515, med en sammanlagd vikt av 9,9 g. Det ena exemplaret var en Mt III (5,2 g) och det andra en Mt IV (4,7 g). Att skilja mellan en varg och en mycket stor hund är svårt. Det är ändå fyndomständigheterna som gör det mer troligt att vi här har att göra med en varg. Två intilliggande ben från en baktass gör det troligt att benen följt med ett skinn till platsen. Mått: Mt III; GL= 80,8 mm

Mt IV; GL=82,4 mm; Bd=9,3 mm;

Räv

Från samma kontext, 1515, kommer 7 obrända fragment (15,2 g) som kunde identifieras som räv. Av fragmenten kommer 3 stycken från kraniet och underkäken (2,3 g), 3 från tassarna (2,9 g) samt ett osäkert skaft av tibia (10 g). Även här är det fyndomständigheterna som gör det troligt att benen följt med ett skinn till platsen.

Katt

Sammanlagt 3 obrända ben (6,5 g) av katt tillvaratogs från två olika kontexter, 1515 (4,2 g) samt 1562 (2,3 g). En vänster mandibula (2,3), en höger dito (2,3 g) samt en tibia diafys (1,9 g). Båda underkäksdelarna uppvisar snittmärken som kan ha uppstått då kattskinnen flåtts. Troligen kommer de två halvorna från olika individer.

Mått: Pm3-M1=18,2 mm

Grävenheter

Kontext 299, Ruta 249. Historisk tid?

Sammanlagt tillvaratogs 47 väl brända ben med en vikt av 52,2 g, varav 10 fragment med en vikt av 20 g kunde bestämmas till art. Samtliga bestämbara ben kom från **häst**, 9 fragment (19 g) från cranium och 1 fragment (1 g) från revben.

Kontext 582, Ruta 582. Vikinga-/tidig medeltid?

I rutan hittades 19 obrända fragment med en sammanlagd vikt av 258,9 g, varav 42 % eller 8 fragment (236,8 g) kunde bestämmas vidare till art. Tre fragment kom från **nötkreatur** (37,4 g), 2 tänder (14,1 g) samt 1 höger tibia diafys (23,3 g). Två fragment kom från **tamsvin**, underkäke med tänder (9 g). **Får/get** representeras av 2 fragment (20 g), ett vardera från kraniet (1,5 g) respektive vänster radius (18,5 g). Tyngst var onekligen en bit från höger underkäke av **häst**, med kvarsittande Pm2-3 (170,4 g). Större delen (75 %) av de till art bestämda benen kommer från kraniet och samtliga arter finns representerade i denna grupp. Det är bara får/get och nöt som har ben från de regioner som karaktäriseras som matavfall. Varken hugg- snitt- eller gnagmärken kunde iaktas.

Kontext 605, Härd. Vikingatid

Endast ett obränt ben med vikt av 16 g hittades i härden. Benet kom från höger höftled, acetabulum av ett **nötkreatur**. Varken hugg- snitt- eller gnagmärken kunde iaktas.

Kontext 1232, tidig medeltid?

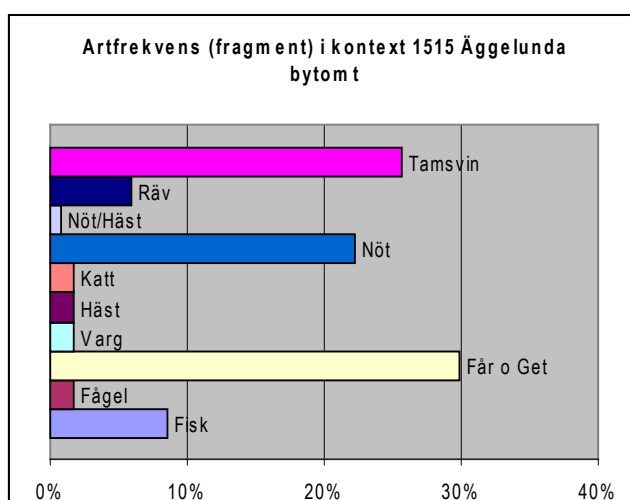
Ett väl bränt ben (0,7 g) som inte gick att bestämmas vidare till art.

Kontext 1477, Skärvstenspackning

Två väl brända ben (0,5 g) som inte gick att bestämmas vidare till art.

Kontext 1515, Kulturlager, tidig medeltid

Från kulturlagret påträffades 214 benfragment med en sammanlagd vikt av 1 037,2 g, varav 55 % eller 117 fragment (919,2 g) kunde bestämmas vidare till art. Större delen av materialet var obränt, men 20 fragment (17,8 g) var brända. Sammanlagt kunde 10 fragment (1,3 g) identifieras som **fisk**, 3 cranium (0,6 g) och 7 fragment (0,7 g) från revben. Ingen närmare bestämning av fiskart gjordes. 2 fragment (3,6 g) kommer från obestämd **fågelart**, båda fragmenten från delar av vingen (scapula, ulna). Från **får och get** kom 35 fragment (179,8 g), 12 fragment (68,8 g) från kraniet inklusive tänder, 5 fragment (13,6 g) från bålen, 13 fragment (53 g) från extremiteterna samt 5 fragment (44,4 g) från nedre delarna av extremiteterna inklusive klövar. Två mellanfotsben, mt III och IV (9,9 g) kommer från en stor hund, eller mer troligt en **varg**. Betydligt tyngre är de 2 fragment som kommer från **häst** (176,7 g). Benen stammar båda från frambenet, ett handrotsben (C2+3) och ett mellanhandsben (Mc III).



Från **katt** kommer två fragment (4,2 g), en underkäke med kvarsittande tänder samt del av tibia. Från **nötkreatur** kom 26 fragment (260,5 gram), varav 12 fragment från kraniet (84,1 g), 5 fragment (39,5 g) från bålen, 7 fragment från extremiteterna (118,3 g) samt 2 fragment (18,6 g) från nedre delarna av extremiteterna. Ett fragment av ett långt rörben (2,8 g) kunde inte bestämmas annat än till **nöt/häst**. **Räv** finns representerad med 7 fragment (15,2 g), varav 3 (2,3 g) kraniet, 1 fragment (10 gram) av tibia samt 2 fragment (2,9 g) från tassarna. Av tamsvin kommer 30 fragment (265,2 g), varav 22 fragment (207 g) från kraniet, 4 (41,4 g) från revben och kotor, 2 fragment (9,9 g) från scapula och radius samt 2 fragment (6,9 g) från foten. Större delen (59 %) av de till art bestämda benen kommer från de kroppsregioner som klassas som slaktavfall. Många ben har både hugg-, snitt- och gnagmärken. Intressant är några snittmärken på utsidan

av kattkäken, vilket indikerar att man flått skinnet av djuret.

Kontext 1562, Kulturlager, tidig medeltid

Från kulturlagret påträffades 5 obrända benfragment med en sammanlagd vikt av 187 g, varav allt kunde bestämmas vidare till art. Sammanlagt kunde 2 fragment (10,7 g) identifieras som skaft av tibia från **får/get**. Båda fragmenten bär gnagspår troligen av hund. Från **häst** hittade också 2 fragment (174 g), 1 skaft av tibia (62,9 g) samt ett helt men eroderat mellanhandsben, Metacarpale III (111,1 g). Det enda fragmentet av **katt** bestod av höger underkäke (2,3 g).

Kontext 1571, Recent lager

Sammanlagt tillvaratogs 3 obrända ben med en vikt av 10,2 g, varav 1 fragment (7,5 g) kunde identifieras som ett höftben, os ilium av **nöt/häst**. Benet var översållat med både snitt-, hugg och gnagspår.

Kontext 1592, Härd, medeltid?

Ett enda ben påträffades i härden, del av höger skulderblad (13,3 g) av **tamsvin**. På benet, som var obränt fanns gnagspår troligen från hund.

Kontext 1665, Härdrest?, medeltid?

I kontexten påträffades 5 fragment med en vikt av 2,1 g, varav 1 fragment (1,2 g) var bränt. Endast 2 obrända fragment (0,9 g), båda kranieben av **fisk** kunde identifieras.

Kontext 1884, Kulturlager, tidig medeltid

Sammanlagt hittades 42 fragment med en vikt av 450,9 g, varav 24 ben (434,1 g) kunde bestämmas vidare. Nio av benen i det oidentifierade materialet var brända, i övrigt allt obränt. Flest ben kom från **får och get**, 12 ben (54,2 g), varav fler exemplar av radius kunde utvisa att båda arter fanns i materialet. Från **nötkreatur** kom sammanlagt 8 fragment (278,6 g), varav 2 från köttfattiga delar, mandibula m tänder (51,9 g) respektive mellanhandsben, Mc III/IV (54,5 g). Från bålen kom 5 fragment (133,1 g) varav 4 st hals- och 1 ländkota. Ett fragment kom från övre delarna av vänster framben, från skulderbladet (39,1 gram). Häst fanns representerad av 2 ben (80,7 g), båda mellanfotsben, ett Mt III och ett Mt II eller IV. Två fragment av **tamsvin** (20,6 g), varav 1 tand (1 g) samt en halskota identifierades. Alla ben hade antingen gnag eller snitt- och huggmärken.

Kontext 1909, Recent lager

Sammanlagt tillvaratogs 6 ben med en vikt av 19,5 g, varav 4 fragment (17,7 g) kunde bestämmas vidare till art. Det enda fragmentet av tamsvin kommer från en tand (1 g). Tre skaftfragment från långa rörben kan föras till gruppen nöt/häst, samtliga uppvisar gnagspår efter både hund och smågnagare. Förutom två brända fragment (1,8 g) bland de obestämda benen är allt obränt.

Ohlsson, A. 2007. Osteologisk analys av bytomtsmaterial från Herresta, Uppland,

Järfälla socken, Raä 239. I Herresta. Gravar från yngre bronsålder till vikingatid och en gård från vikingatid till dess avhysning år 1681. Rapporter från arkeologikonsult 2008:2047. Bilaga 14. sid. 503-517.

Vretemark, M., 1997. *Från ben till boskap*. Kosthåll och djurhållning med utgångspunkt i medeltida benmaterial från Skara. Del 1. Skrifter från Läns museet i Skara nr 25.

BILAGA

Kontext ID	Art	Benslag	Vikt (g)	Fragment	Bränt/Obränt	Anl nr
299	Häst	Costa	1	1	b	
299	Häst	Cranium	19	9	b	
299	Oidentifierat	-	32,2	37	b	
582	Får/Get	Cranium	1,5	1	o	
582	Får/Get	Radius	18,5	1	o	
582	Häst	Mandibula	170,4	1	o	
582	Nöt	Dens	14,1	2	o	
582	Nöt	Tibia	23,3	1	o	
582	Oidentifierat	-	22,1	11	o	
582	Tamsvin	Mandibula + dentes	9	2	o	
605	Nöt	Pelvis	16	1	o	605
1232	Oidentifierat	-	0,7	1	b	
1477	Oidentifierat		0,5	2	b	
1515	Fisk	Costa	0,7	7	o	
1515	Fisk	Cranium	0,4	1	o	
1515	Fisk	Cranium	0,2	2	o	
1515	Fågel	Scapula	2	1	o	
1515	Fågel	Ulna	1,6	1	o	
1515	Får/Get	Cranium	8,6	1	o	
1515	Får/Get	Cranium	1,7	1	o	
1515	Får/Get	Cranium	6,1	3	o	
1515	Får/Get	Dens	5,6	2	o	
1515	Får/Get	Mandibula + dentes	27,9	1	o	
1515	Får/Get	Metacarpale III/IV	9,3	1	o	
1515	Får/Get	Metacarpale III/IV	8	1	o	
1515	Får/Get	Metacarpale III/IV	2,2	1	o	
1515	Får/Get	Molar 1-2, mand	5,5	1	o	
1515	Får/Get	Molar, max	2,1	1	o	
1515	Får/Get	Molar, max	5,1	1	o	
1515	Får/Get	Os longus	8,2	2	o	
1515	Får/Get	Parietale	6,2	1	o	
1515	Får/Get	Pelvis	2,9	1	o	
1515	Får/Get	Phalanx I	0,6	1	o	
1515	Får/Get	Radius	5,3	1	o	
1515	Får/Get	Radius	14,1	4	o	
1515	Får/Get	Radius + Ulna	6	1	o	
1515	Får/Get	Tibia	2,4	1	o	
1515	Får/Get	Tibia	11,3	2	o	
1515	Får/Get	Ulna	2,8	1	b	

1515	Får/Get	Vertebrae caud	1,7	1	o	
1515	Får/Get	Vertebrae cerv.	2,9	1	b	
1515	Får/Get	Vertebrae lumbal.	1,4	1	o	
1515	Får/Get	Vertebrae thorac.	4,7	1	o	
1515	Får/Get	Vertebrae thorac.	2,9	1	o	
1515	Get	Metacarpale III & IV	24,3	1	o	
1515	Hund	Metatarsale III	5,2	1	o	
1515	Hund	Metatarsale IV	4,7	1	o	
1515	Häst	C2+3	9,6	1	o	
1515	Häst	Metacarpale III	167,1	1	o	
1515	Katt	Mandibula + dentes	2,3	1	o	
1515	Katt	Tibia	1,9	1	o	
1515	Nöt	Costa	3,3	1	o	
1515	Nöt	Costa	4,9	1	o	
1515	Nöt	Costa	13,4	1	o	
1515	Nöt	Cranium	3,3	1	o	
1515	Nöt	Cranium	3,5	1	o	
1515	Nöt	Femur	13	1	o	
1515	Nöt	Incisiv, mand	1,2	1	o	
1515	Nöt	Mandibula	4,3	1	o	
1515	Nöt	Mandibula	1,2	1	b	
1515	Nöt	Metacarpale III/IV	10,4	1	o	
1515	Nöt	Molar 1-2, max	19,2	1	o	
1515	Nöt	Molar mand/max	1,2	1	o	
1515	Nöt	Molar, mand	4,8	1	o	
1515	Nöt	Molar, mand	8,4	1	o	
1515	Nöt	Molar, mand	9,5	1	o	
1515	Nöt	Nasale	6,5	1	o	
1515	Nöt	Os longus	31,1	3	o	
1515	Nöt	Phalanx II	8,2	1	o	
1515	Nöt	Scapula	5,6	1	o	
1515	Nöt	Tibia	59,4	1	o	
1515	Nöt	Tibia	9,2	1	o	
1515	Nöt	Vertebrae cerv.	13,2	1	o	
1515	Nöt	Vertebrae lumbal.	4,7	1	o	
1515	Nöt	Zygomaticum	21	1	o	
1515	Nöt/Häst	Os longus	2,8	1	o	
1515	Oidentifierat	-	3,7	3	o	
1515	Oidentifierat	-	6,9	4	o	
1515	Oidentifierat	-	5,8	7	o	
1515	Oidentifierat	-	4,9	3	o	
1515	Oidentifierat	-	7,6	6	o	
1515	Oidentifierat	-	18,2	16	o	
1515	Oidentifierat	-	4,8	6	b	
1515	Oidentifierat	-	32,9	20	o	
1515	Oidentifierat	-	3,4	5	b	
1515	Oidentifierat	-	2,2	5	b	
1515	Oidentifierat	-	27,1	21	o	
1515	Oidentifierat	-	0,5	1	b	
1515	Räv	Cranium	1,2	2	o	
1515	Räv	Mandibula	1,1	1	o	
1515	Räv	Metapodium	1,1	2	o	

1515	Räv	Talus	1,8	1	o	
1515	Räv	Tibia	10	1	o	
1515	Tamsvin	Axis	7,1	1	o	
1515	Tamsvin	Costa	5,1	1	o	
1515	Tamsvin	Costa	26,4	1	o	
1515	Tamsvin	Costa	2,8	1	o	
1515	Tamsvin	Cranium	2,3	1	o	
1515	Tamsvin	Cranium	2,9	2	o	
1515	Tamsvin	Dens	4,3	2	o	
1515	Tamsvin	Dens	0,6	1	o	
1515	Tamsvin	Dens	8,9	1	o	
1515	Tamsvin	Dens	11,2	7	o	
1515	Tamsvin	Dens	1,4	2	o	
1515	Tamsvin	Mandibula + dentes	14,4	1	o	
1515	Tamsvin	Mandibula + dentes	12,3	1	o	
1515	Tamsvin	Mandibula + dentes	38,8	1	o	
1515	Tamsvin	Mandibula + dentes	76,6	1	o	
1515	Tamsvin	Maxilla + dentes	21	1	o	
1515	Tamsvin	Maxilla + dentes	12,3	1	o	
1515	Tamsvin	Metacarpale V	1,8	1	o	
1515	Tamsvin	Radius	4,9	1	o	
1515	Tamsvin	Scapula	5	1	o	
1515	Tamsvin	Talus	5,1	1	o	
1562	Får/Get	Tibia	10,7	2	o	
1562	Häst	Metacarpale III	111,1	1	o	
1562	Häst	Tibia	62,9	1	o	
1562	Katt	Mandibula	2,3	1	o	
1571	Nöt/Häst	Os ilium	7,5	1	o	
1571	Oidentifierat	-	2,7	2	o	
1592	Tamsvin	Scapula	13,3	1	o	1592
1665	Fisk	Cranium	0,9	2	o	
1665	Oidentifierat	-	0,7	2	o	
1665	Oidentifierat	-	0,5	1	b	
1884	Får	Radius	9,1	1	o	
1884	Får/Get	Os longus	27,7	9	o	
1884	Får/Get	Radius	2,6	1	o	
1884	Get	Radius	14,8	1	o	
1884	Häst	Metatarsale III	75,3	1	o	
1884	Häst	Metatarsus	5,4	1	o	
1884	Nöt	Mandibula + dentes	51,9	1	o	
1884	Nöt	Metacarpale III/IV	54,5	1	o	
1884	Nöt	Scapula	39,1	1	o	
1884	Nöt	Vertebrae cerv.	76,8	4	o	
1884	Nöt	Vertebrae lumbal.	56,3	1	o	
1884	Oidentifierat	-	8,7	9	o	
1884	Oidentifierat	-	8,1	9	b	
1884	Tamsvin	Dens	2	1	o	
1884	Tamsvin	Vertebrae cerv.	18,6	1	o	
1909	Nöt/Häst	Os longus	16,5	3	o	
1909	Oidentifierat	-	1,8	2	b	
1909	Tamsvin	Dens	1,2	1	o	
			2048,5	346		

Osteologisk analys av benmaterial från förundersökningen av gravfältet vid Äggelunda, Järfälla socken, Raä 28

Av Margareta Boije

Föreliggande rapport behandlar ett benmaterial som grävdes fram av Stockholms läns museum i samband med förundersökning av ett gravfält vid Äggelunda, Raä 28:1 i Järfälla socken, Uppland. Den osteologiska bedömningen utfördes av Margareta Boije vid Stockholms läns museum.

MATERIAL

Det osteologiska materialet från gravkontexterna var litet och bestod uteslutande av väl brända ben med hög fragmenteringsgrad. Ben från tre kontexter underöktes; 992, 996 samt 1008.

RESULTAT

Sammanlagt innehöll det analyserade benmaterialet från förundersökningen av gravfältet Raä 28 vid Äggelunda 50 benfragment med en vikt av 33,2 gram. Av detta kunde 25 fragment med en vikt av 24,2 gram identifieras till art och benslag, med andra ord hälften av fragmenten och nästan en tredjedel av benvikten. Materialet bestod av tre fyndkontexter, varav en var uppdelad på två benfynd.

Kontext ID	Anr	Fyndenhet	Art	Benslag	Vikt (g)	Fragm	Förbrgrad
AL992		FB994	Människa	Ossa longa	1,2	2	a
AL996	AG676	FB997	Oidentifierat		0,1	1	a
AL1008		FB1023	Människa	Ossa longa	8,5	14	a
AL1008		FB1023	Människa	Zygomaticum	0,4	1	a
AL1008		FB1023	Oidentifierat		4,8	21	a
AL1008		FB1017	Människa	Ossa longa	7,7	4	a
AL1008		FB1017	Människa	Vertebrae	6,4	4	a
AL1008		FB1017	Oidentifierat		4,1	3	a
					33,2	50	

Endast människa har gått att identifiera i materialet, men bland de obestämda fragmenten finns ben av djur i storleksklassen nöt/häst. Det går inte att, utifrån morfologiska eller fysiologiska kriterier utesluta att samtliga människoben kommer från en och samma individ, en vuxen person av okänt kön.

Bilaga 6. Vedartsanalys

VEDLAB

Vedanatomilabbet

Vedlab rapport 0947

**Vedartsanalyser på material från
Uppland, Järfälla sn. Raä 364:1 FU.**

Adress: Telefon: Bankgiro: Organisationsnr:
Kattås 0570/420 29 5713-0460 650613-6255
670 20 GLAVA E-post: vedlab@telia.com

VEDLAB

Vedanatomilabbet

Vedlab rapport 0947

2009-08-05

Vedartsanalyser på material från Uppland, Järfälla sn. Raä 364:1 FU.

Uppdragsgivare: Richard Grönwall/Stockholms länsmuseum

Arbetet omfattar fem kolprover och ett prov obränt trä från en förundersökning av förväntat medeltida lämningar.

Proverna innehåller kol och ved från fyra till fem träslag. De två proverna från härdar innehåller väldigt lite kol. Det är tveksamt om materialet räcker till datering. De uppmätta provmängderna 12 respektive 15 mg innehåller en del mineraljord och gränsen för tillförlitlig datering brukar sättas vid 10mg.

För proverna gäller som vanligt att risken för hög egenålder är mindre för ett prov med salix som Id 1948 jämfört med ett med gran som Id 1586 eftersom salix inte blir så gammal i sig som en gran kan bli.

Analysresultat

Anl.	ID	Anläggnings- typ	Prov- mängd	Analyserad mängd	Trädslag	Utplockat för ¹⁴ C- dat.	Övrigt
1515	1584	Kulturlager	11.1g	2.3g 2 bitar	2 bitar björk	Björk 331mg	
1515	1586	Kulturlager	51.6g	4.4g 8 bitar	8 bitar gran	Gran 1.8g	Obränt
1562	1591	Kulturlager	1.3g	0.5g 17 bitar	13 bitar ek 4 bitar gran	Gran 24mg	
605	1611	Härd	5.8g	<0.1g 3 bitar	2 bitar gran	Gran 12mg	
1655	1796	Härd	5.1g	<0.1g 3 bitar	2 bitar ek 1 bit asp/salix	Ek+ Asp/Salix 15mg	
1515	1948	Kulturlager	4.7g	0.6g 2 bitar	2 bitar salix	Salix 258mg	

Erik Danielsson/VEDLAB
Kattås
670 20 GLAVA
Tfn: 0570/420 29
E-post: vedlab@telia.com

De här trädslagen förekom i materialet

Art	Latín	Max ålder	Växtmiljö	Egenskaper och användning	Övrigt
Asp	<i>Populus tremula</i>	120 år	Inte så kräsen vad gäller jordmån	Lätt och porös ved. Lätt att klyva. Tålig mot röta. Stängselstolpar, båtar takspån	För lövtäck och barkbröd.
Asp/Salix	<i>Populus tremula/ Salix</i>	120/60 år			Ibland är det omöjligt att skilja asp från Salixsläktet.
Björk Glasbjörk Vårtbjörk	<i>Betula sp. Betula pubescens Betula pendula</i>	300 år	Glasbjörken är knuten till fuktig mark gärna i närhet till vattendrag. Vårtbjörken är anspråkslös och trivs på torr näringsfattig mark. Båda arterna är ljuskrävande.	Stark och seg ved. Redskap, asklut, träkol. Ger mycket glöd.	Glasbjörk bildar även underarten Fjällbjörk. Förutom veden har nävern haft stor betydelse som råmaterial till slöjd.
Ek	<i>Quercus robur</i>	500-1000 år	Växer bäst på lerhaltiga mulljordar men klarar också mager och stenig mark. Vill ha ljus, skapar själv en ganska luftig miljö med rik undervegetation med tex hassel.	Hård och motståndskraftig mot väta. Båtbygge, stängselstolp, stolpar, plogar, fat. Energirik ved ger mycket glöd.	Ekollonen har använts som grisfoder. Trädet har ofta ansetts som heligt och kopplat till bla Tor. Man talar ofta om 1000-års ekar men de är sällan över 500 år.
Gran	<i>Picea abies</i>	350 år	Trivs på näringsrika jordar. Tål beskuggning bra och konkurrerar därför lätt ut andra arter	Lätt och lös men ganska seg ved. Ofta rakvuxen. Ganska motståndskraftig mot röta. Stolpar golvbrädor störrar lieskaft, korgar	Bark till taktäckning. Granbarr till kreatursfoder
Salix Stort släkte med sälgar, pilar och viden	<i>Salix sp.</i>	60 år	Varierande anspråk vad gäller jordmån. De flesta arter är dock ljusälskande	Mjuk och lätt ved. Dåligt som bränsle och virke.	Barken har använts till garvning.

Uppgifter om maximal ålder, växtmiljö, användning mm är hämtade ur: Holmåsen, Ingmar Träd och buskar. Lund 1993. Gunnarsson, Allan Träden och människan. Kristianstad 1988. Mossberg, Bo m.fl. Den nordiska floran. Brepol, Turnhout 1992.

Bilaga 7. ¹⁴C-analys



UPPSALA
UNIVERSITET

Angströmlaboratoriet
Tandemlaboratoriet

Göran Possnert

Besöksadress:
Angströmlaboratoriet
Lägerhyddsvägen 1
Rum 4143

Postadress:
Box 529
751 20 Uppsala

Telefon:
018 - 471 30 59

Telefax:
018 - 55 57 36

Hemsida:
<http://www.angstrom.uu.se>

E-post:
Goran.Possnert@Angstrom.uu.se

Uppsala 2009-10-16

Stockholms läns museum

2009-10-19

Richard Grönwall
Stockholms läns museum
Sickla industriväg 5B
131 34 NACKA

Resultat av ¹⁴C datering av träkol från Uppland.

Förbehandling av träkol och liknande material:

1. Synliga rottrådar borttages.
2. 1 % HCl tillsätts (8-10 timmar, under kokpunkten) (karbonat bort).
3. 1 % NaOH tillsätts (8-10 timmar, under kokpunkten). Löslig fraktion fälls genom tillsättning av konc. HCl. Fällningen som till största delen består av humusmaterial, tvättas, torkas och benämns fraktion SOL. Olöslig del, som benämns INS, består främst av det ursprungliga organiska materialet. Denna fraktion ger därför den mest relevanta åldern. Fraktionen SOL däremot ger information om eventuella föroreningars inverkan.

Före acceleratorbestämningen av ¹⁴C-innehållet förbränns, det tvättade och intorkade materialet surgjort till pH 4, till CO₂-gas, som i sin tur konverteras till fast grafit genom en Fe-katalytiskreaktion.

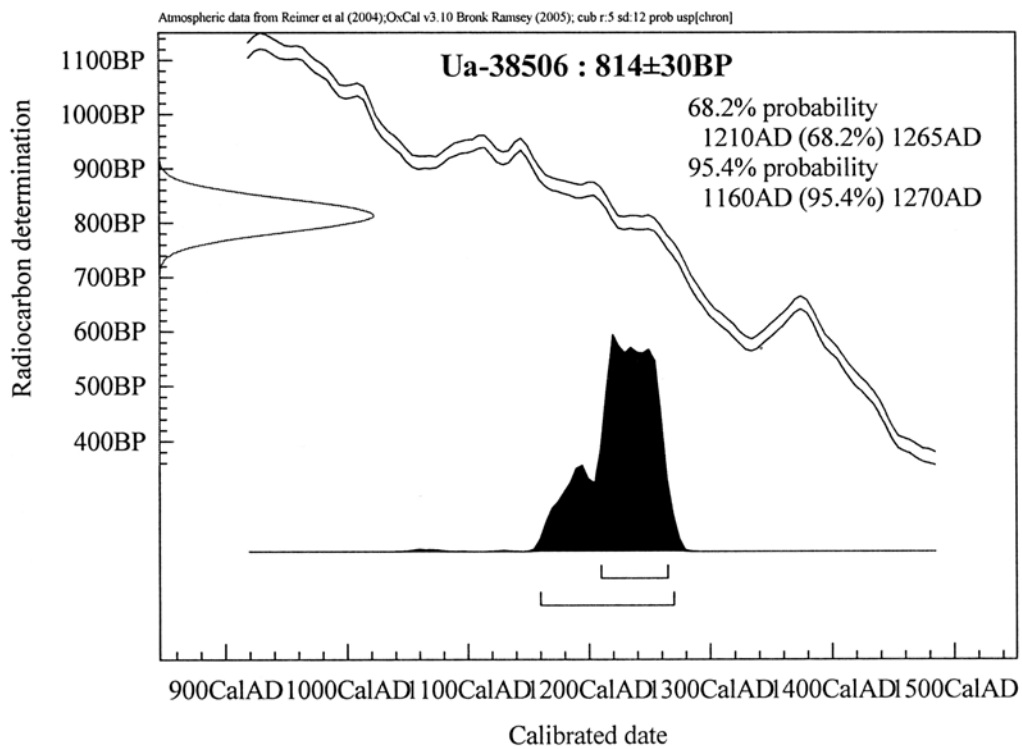
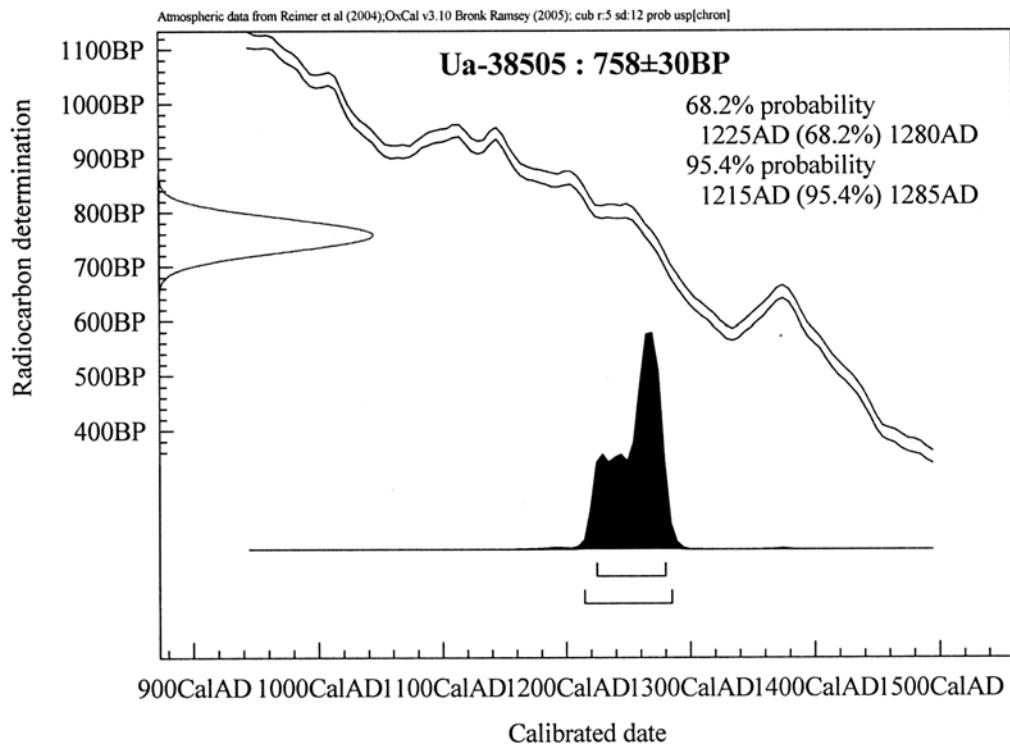
I den aktuella undersökningen har fraktionen INS daterats.

RESULTAT

Labnummer	Prov	$\delta^{13}\text{C} \text{ ‰ PDB}$	¹⁴ C ålder BP
Ua-38505	Järfälla 364:1. PK 1584	-25,3	758 ± 30
Ua-38506	Järfälla 364:1. PK 1591	-24,1	814 ± 30
Ua-38507	Järfälla 364:1. PK 1948	-26,1	778 ± 31

Med vänlig hälsning

Göran Possnert/Maud Söderman



Atmospheric data from Reimer et al (2004); OxCal v3.10 Bronk Ramsey (2005); cub r.5 sd:12 prob usp[chron]

