

Stenålderslämningar och gränsmärken vid

Södra Hedvigslund

Arkeologisk utredning vid södra Hedvigslund, Nacka socken
och kommun, Södermanland.

Göran Werthwein
Rapport 2006:15

Stenålderslämningar och gränsmärken vid

Södra Hedvigslund

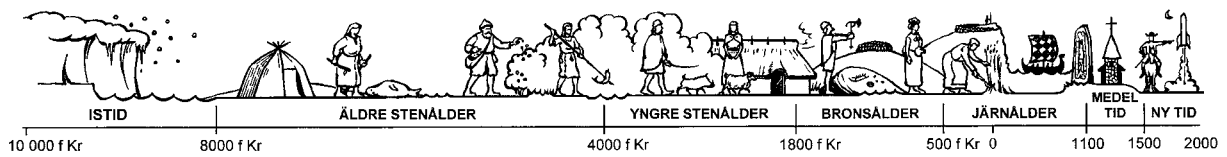
Arkeologisk utredning vid södra Hedvigslund, Nacka socken och kommun, Södermanland.

Göran Werthwein
Rapport 2006:15

Rapporten finns i PDF-format på adressen
www.lansmuseum.a.se



Tel 08-586 194 02 Fax 08-32 32 72
Sickla Industriväg 5B
131 34 Nacka
Hemsida: stockholms.lans.museum/



Tidaxel: Mats Vänehem

© Stockholms läns museum
 Produktion: Stockholms läns museum
 Redaktionell bearbetning: Göran Werthwein
 Produktion av planer: Göran Werthwein
 Allmänt kartmaterial: Lantmäteriverket. Medgivande 97.0133
 Stockholm 2006

Innehåll

| | |
|--|----|
| Sammanfattning | 6 |
| Bakgrund | 7 |
| Topografi och fornlämningsmiljö..... | 8 |
| Syfte och metod..... | 8 |
| Resultat | 8 |
| <i>Kartstudier och inventering</i> | 8 |
| <i>Provrutor med boplatsindikationer</i> | 9 |
| <i>Fynd</i> | 10 |
| Bedömning..... | 10 |
| Referenser..... | 11 |
| Administrativa uppgifter | 12 |

Figurförteckning

| | |
|--|---|
| Figur 1. Blå kartan med läget för utredningsområdet markerat, skala 1:100 000..... | 6 |
| Figur 2. Karta över området med tydlig topografi | 7 |
| Figur 3. Gränsmärke objekt 1..... | 9 |
| Figur 4. Gränsmärke objekt 8..... | 9 |
| Figur 5. Principskiss över härd objekt 7 | 9 |

Bilagor

| | |
|--|----|
| Bilaga 1. Undersökningsplan, skala 1:5000 | 13 |
| Bilaga 2. Provrutor med indikation - beskrivning | 14 |
| Bilaga 3. Fyndtabell | 14 |

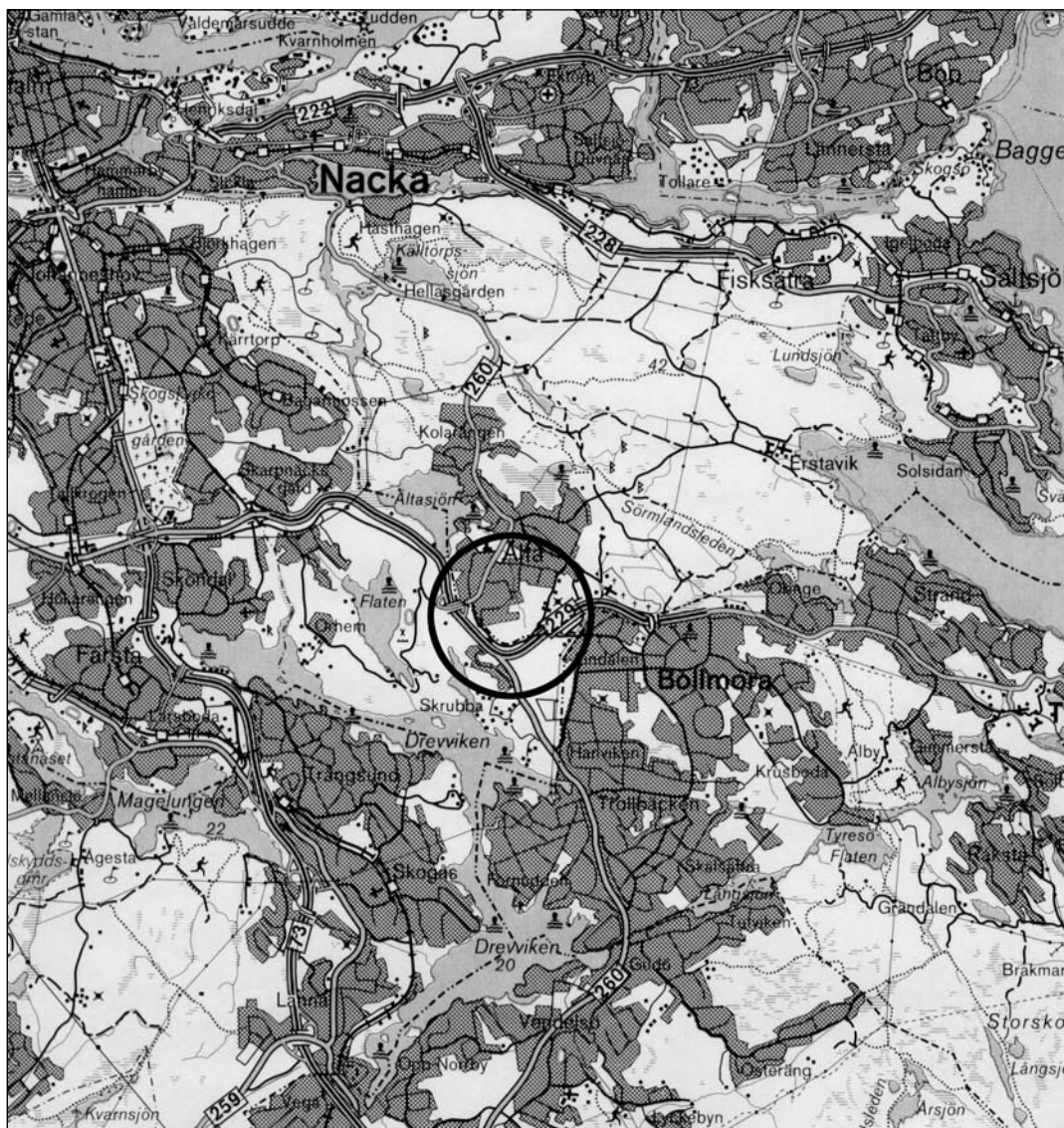


Fig 1. Blå kartan med läget för utredningsområdet markerat, skala 1: 100 000.

Sammanfattning

Med anledning av att man planerar att bygga bostäder i södra Hedvigslund har Stockholms läns museum under april och maj 2006 genomfört en utredning i syfte att klargöra om det finns tidigare ej kända fornlämningar inom planområdet. Beställare av uppdraget var Småa AB.

Terrängen utgörs framförallt av skogsmark med högre bergspartier i söder och norr men även av en mer öppen yta centralt i området. Vid utredningen påträffades sex områden med bearbetad kvarts (Obj. 2-6, 9). Samtliga är belägna på och intill de högre terrängpartierna, i svaga sluttningar och på naturliga terrassavsatser med berg i "ryggen". Spåren indikerar att boplatser alternativt aktivitetsytor finns inom de utpekade ytorna. Lämningarna har inte avgränsats då det inte var utredningens syfte.

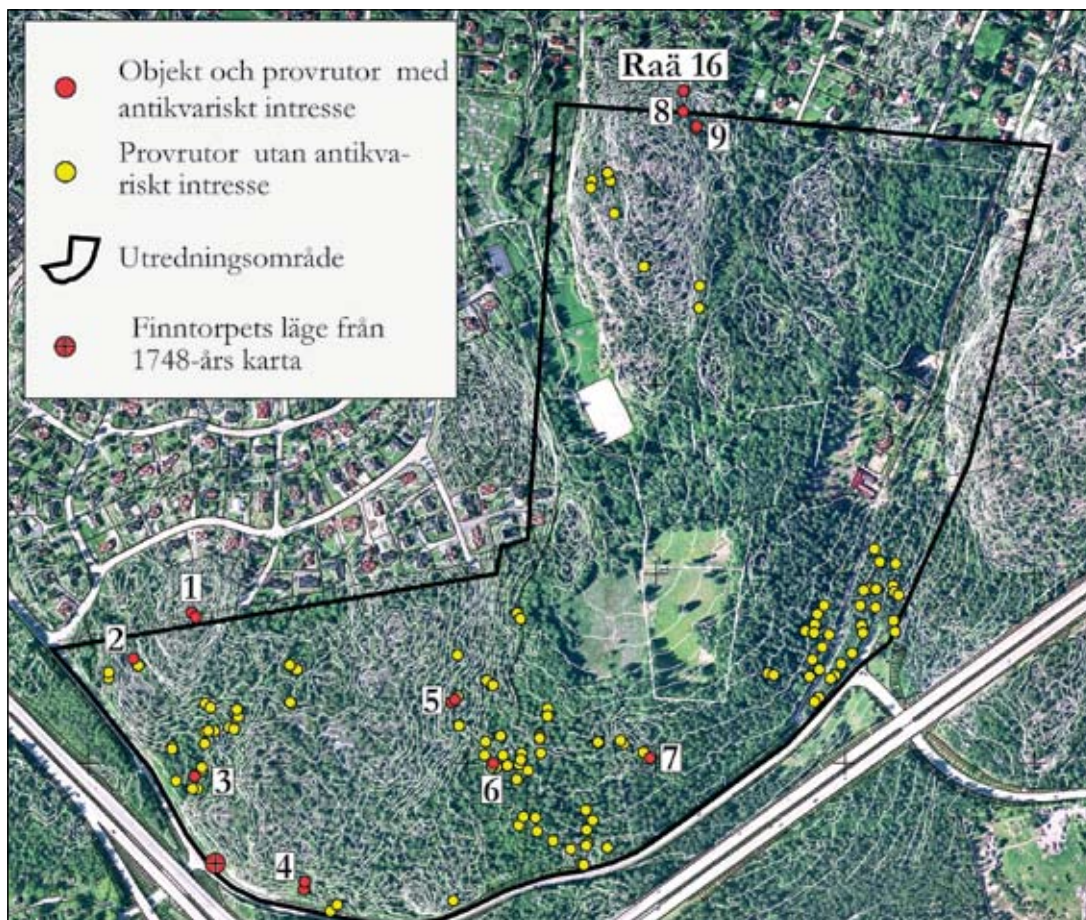


Fig 2. På kartan ses utredningsområdets topografi tydligt, med höjdkurvor och vegetation. För att se grundkartan i lämplig skala hänvisas till bilaga 1.

Analys av historiskt kartmaterial från 1700-talet (LMS: A 107-19:1) har visat att ett torp, *Finntorpet*, legat intill/inom områdets sydvästra gräns, men inga spår går att idag iaktta. Dessa har sannolikt försvunnit i samband med förbättringar och upprätningar av Ältabergsvägen.

Vid specialinventeringen av området påträffades tre tidigare oregistrerade gränsmärken. Ett eller möjligen två av dessa märken har gått att identifiera på den ovan nämnda historiska kartan i områdets sydvästra del (Obj. 1). Det tredje gränsmärket (Obj. 8) fanns på ett berg i norr nära en tidigare registrerad stensättning, RAÄ 16.

Vid inventeringen påträffades även en eldstad/spis från sen tid, sannolikt 1950 - 1960-tal (Obj. 7). Intill eldstaden kunde en stenrad ses som kan vara rester efter en husvägg. Denna byggnad har inte gått att återfinna i kartmaterialet.

Bakgrund

Det finns planer på att uppföra bostäder i södra Hedvigslund inom Älta, Nacka kommun. Inför detaljplanläggningen har tidigare en arkeologisk förstudie av planområdet utförts av Botark år 2004. Denna förstudie gav indikationer på att stenålderslämningar kunde finnas i området (Broström 2004). Med hänsyn till detta

bedömde länsstyrelsen i Stockholm att en arkeologisk utredning av planområdet var nödvändig, vilken skulle utföras av Stockholms läns museum. Beställare av uppdraget var Småa AB.

Topografi och fornlämningsmiljö

Det aktuella området ligger omedelbart söder om Älta samhälle i ett kuperat landskap med, i princip, kala bergstoppar i sydväst och norr. Enstaka tallar växer dock på bergen. I övrigt finns det tät skog av tall och gran inom området. Enstaka björkar och aspar finns likaså. Bergsknallarna i sydost når upp till 66 meter över havet medan de i norr når till 61 meter över havet (fig 2).

Utredningsområdets centrala del utgör det lägst liggande partiet med ett större öppet fält. Här finns en äldre skjutbana i anslutning till ytan. I nordväst finns ytterligare en öppen yta med bl.a. en fotbollsplan. En gård finns i öster. Den öppna centrala delen var vid utredningstillfället mycket vattensjukt. Det vattensjuka området sträckte sig även mot norr, upp mellan de två större berghöjderna. I områdets NV del finns bebyggelse efter torpet Hedvigslund, vilket idag utnyttjas som scoutstuga.

Inga fornlämningar är kända inom utredningsområdet men omedelbart utanför i norr ligger en ensamliggande stensättning, RAÄ 16. Utanför området i söder finns även en gränsmarkering, RAÄ 173. Ungefär 500 meter längre i söder, i anslutning till Skrubba, finns ett antal boplatslämningar från stenålder (RAÄ 249, 250, 262), vilka har varit föremål för arkeologiska insatser (Gustafsson 1998, Neander & Granath-Zillén 2000, Granath-Zillén 1998 och 2000).

Syfte och metod

Arbetet har innefattat kart- och litteraturstudier samt specialinventering. Provrutor, om ca 0,5 kvm, grävdes för hand inom utredningsområdet. Dessa placerades utifrån topografiska och geologiska förutsättningar på ytor som bedömdes ha varit lämpliga för bosättning under stenåldern. Slutligen så har även rotvältor granskats i sökandet efter förhistoriska spår, då framförallt inom de lägre liggande ytorna.

Samtliga grävda rutor och andra iakttagelser av antikvariskt intresse har mätts in med GPS (Garmin 12 XL). Denna GPS har ibland en felmarginal på upp till 10 meter, men precisionen bedöms vara fullgod i detta skede av den arkeologiska processen.

I fält har samtliga provrutor dokumenterats men i denna rapport kommer endast de rutor som innehöll material av antikvariskt intresse att närmare beskrivas. Samtliga provrutor redovisas naturligtvis på plankartan.

Enstaka objekt har även fotograferats. Efter avslutad undersökning har markytan återställts.

Resultat

Under perioden 25 april – 4 maj 2006 har två arkeologer utfört utredningen i fält.

Kartstudier och inventering

Vid en kartanalys av en ägomätning från 1748 (LMS: A 107-19:1) kunde man se att ett

torp, Finntorpet, funnits intill/inom utredningsområdet i sydväst (fig 2), men inga spår finns kvar idag.

Specialinventeringen ledde till att vi hittade tre tidigare oregistrerade gränsmärken (Objekt 1 (två stycken) och Objekt 8) samt en sentida eldstad/spisröse (Objekt 7).

Ett av gränsmärkena inom **objekt 1** har identifierats på kartan från 1748 och utgör en gräns mot Orhem och Skarpnäcks ägor. Gränsmärket är ca 2 x 1,5 meter stort och upp till 0,5 meter högt, av 0,3 – 1,1 meter stora stenar och block. Centralt i postamentet har en drygt 1 meter hög hjärtsten rests (fig 3). Vid inventeringstillfället var hjärtstenen omkullfallen och stenar ur postamentet omkringslängda, men vid ett återbesök på platsen några dagar senare hade gränsmärket återställts. Vem som utfört restaureringen och av vilken anledning är okänt.



Fig 3. Här syns det största gränsmärket vid objekt 1, Foto K Andersson (SSLM lp20060326).

Det andra gränsmärket ligger ca 10 meter sydost om det första, är 1,1 x 0,7 meter stort och 0,2 meter högt. Formen är närmast rektangulär med 0,2-0,5 meter stora stenar. En 0,3 meter hög och 0,2 meter bred hjärtsten finns i anläggningen.

Det tredje gränsmärket, **objekt 8**, ligger ca 20 meter söder om stensättningen RAÅ 16 och är 1,6 x 1,3 x 0,3 meter stort. En hjärtsten finns i stenansamlingen. Anläggningen var övermossad (fig 4).



Fig 4. Här syns gränsmärket vid objekt 8 med en omkullfallen hjärtsten centralt i anläggningen, Foto K Andersson (SSLM lp20060327).

Objekt 7 syntes i ytan som en svagt välvd, 1,2 x 1 m stor, rundad ansamling med stenar. Anläggningen avtorvades innan status kunde fastställas. Centralt i anläggningen finns ett svart kolrikt skikt omgärdat av en stencirkel. I nordvästra kanten syns en rak stenrad som kan vara en del till en vägg (fig 5). Stenarnas storlek i anläggningen är 0,15-0,4 meter i diameter. I anläggningen hittades sentida fynd (se *Fynd*).

Provrutor med boplatsindikationer

Totalt grävdes 121 rutor som, med något undantag, var 0,5 x 0,5 meter stora. Provrutsgrävningen resulterade i sex ytor med fynd av bearbetad kvarts (**Obj. 2-6** och **Obj. 9**), varav två tidigare hade pekats ut i samband med förstudien 2004. En annan av de i förstudien utpekade lokalerna (Broström 2004, objekt 2) kunde dock avskrivas efter utredningsgrävning. Provgörning inom ett annat område där förstudien påvisat förekomst av skörbränd sten gav heller inga indikationer på att området rymt en bosättning. Enstaka påträffade skärviga stenar bedömdes vara naturligt skärviga.

Kvartslokalerna är belägna i direkt anslutning till bergshöjderna i norr och söder.



Fig 5. Principskiss över härd/eldstad, objekt 7.

Objekt 2 ligger i en smal, ca 10 meter bred, terränggip med en svag sluttning ner mot V-NV, på en höjd av ca 55-56 meter över havet. Gipen omgärdas av berg i norr och söder och är bevuxen med enstaka tallar. Lokalen har alltså en skyddad position mot många väderstreck. Här påträffades vid utredningen slagen/bearbetad kvarts i en ruta (se *Fynd*).

Objekt 3 ligger i en svag sluttning mot sydväst, på en höjd av ca 51-52 meter över havet. Den flacka ytan skärs i sydväst av en bilväg, men mot norr, nordost och sydost finns naturliga avgränsningar i form av berg. Ytan är bevuxen med tall och gran. Vid den tidigare utförda förstudien, inom denna yta, påträffades en kvartsskrapa. Här påträffades vid utredningen slagen/bearbetad kvarts i en ruta (se *Fynd*).

Objekt 4 är belägen i en sydvänd terränggip, på en höjd av ca 56-57 meter över havet. Platsen är bevuxen med tallar, sly och aspar. På samma sätt som objekt 3 skärs denna plats av samma väg mot söder. Mot övriga väderstreck ansluter lokalen till berg. Här påträffades vid utredningen slagen/bearbetad kvarts i två rutor (se *Fynd*).

Objekt 5 ligger på en bergsavsats, på en höjd av ca 55 meter över havet. På platsen finns mycket berg i dagen, tallar och enstaka granar. Avsatsen vetter mot öster. Här påträffades vid utredningen slagen/bearbetad kvarts i två rutor (se *Fynd*).

Objekt 6 ligger på en svag förhöjning, på en höjd av ca 50-51 meter över havet, med synligt urberg i norr och söder. Själva platån är ungefär 30 x 30 meter stor och bevuxen med gran och tall. På denna plats påträffades kvartssavslag vid förstudien. Här påträffades även vid utredningen kvarts i en ruta (se *Fynd*).

Objekt 9 ligger i en terränggip, på ca 52 meters höjd över havet. Gipen sluttar mot sydost och är bevuxen med tallar och enstaka granar. I sydväst och nordost finns berg i dagen. Här påträffades vid utredningen slagen/bearbetad kvarts i två rutor (se *Fynd*).

Fynd

Kvartsfynd påträffades i sex provrutor (Obj 2-6, 9) och de fyndkategorier som noterades i samtliga var avslag (23 st). I objekt 3-5 påträffades även splitter och ett större kvartsstycke i objekt 5. Detta kvartsstycke hade ett par slagträffar som visar att det kan röra sig om en kärna. Dessa fynd har tagits tillvara (bil 3).

Vid avtorvningen av spisröset/eldstaden hittades keramik av BII:4-typ, ett äldre strykjärn samt bitar till en plastmugg med 1950 - 1960-talsdekor. Inga av dessa fynd togs tillvara.

Bedömning

Eftersom eldstaden/spisröset är av sentida datum utgör inte denna kulturlämning någon fast fornlämning. Den indikerar dock att en byggnad sannolikt stått på platsen, troligen ett fritidshus.

Gränsmärkena bedöms endast undantagsvis som fasta fornlämningar, men de utgör kulturhistoriskt intressanta lämningar som om möjligt bör bevaras för framtiden. Åldern är ofta svår att fastställa men ett/båda av dem vid objekt 1 finns markerad på en karta från 1748. Häradskartan 1901-1906 visar även att något av märkena också

kan ha uppförts för att markera gränsen mellan Stockholms och Nacka kommuner och/eller mellan Brännkyrka och Nacka socknar innan gränsen flyttades söder ut till sin nuvarande sträckning. Läns museet anser därför att gränsmärkena kan klassas som fast fornlämning, men det är länsstyrelsen som har beslutsrätt i frågan.

Kvartslokaler, objekt 2-6 och 9, utgör fasta fornlämningar. Dessa har inte avgränsats inom ramen för utredningen och deras utbredningar är därför okända. Lokaler är troligen mesolitiska boplatsspår eller lämningar efter andra aktiviteter från den äldre stenåldern. Antagandet om denna ålder grundar sig på deras höjd över havet och att aktiviteterna skett i den dåtida strandzonen.

Utredningsområdets centrala delar och vidare upp mellan bergshöjderna i norr kan, utifrån inventeringen och resultatet från provrutsgrävningen, antas utgöra rester av en sank/våtmark. Området är fortfarande idag mycket vattensjukt. Denna del bedöms därför ej hysa fornlämningar. Istället synes lämningar av stenålderskaraktär koncentrera sig till höjderna i norr och söder, i svaga sluttningar med skyddande naturelement såsom berg och på naturliga klippavsatser.

Referenser

- Broström, S-G. 2004. *Södra Hedvigslund, i kommundelen Älta, Nacka kommun. Arkeologisk analys och förstudie.* Arkeologisk bedömning av programområde inför detaljplanläggning Södra Hedvigslund i kommundelen Älta, Nacka kommun. Botark.
- Granath-Zillén, G. 1998. *Skrubba bergkross.* Arkeologisk utredning. UV Mitt, rapport 1998:93. Riksantikvarieämbetet.
- Granath-Zillén, G. 2000. *Avgränsning vid Skrubba strandkyrkogård.* Södermanland, Brännkyrka socken, RAÄ 250. Arkeologisk förundersökning. UV Mitt, rapport 2000:1. Riksantikvarieämbetet.
- Gustafsson, P. 1998. *Skrubba, Strandkyrkogården.* Södermanland, Brännkyrka socken. Arkeologisk utredning. UV Mitt, rapport 1998:54. Riksantikvarieämbetet.
- Neander, K. & Granath-Zillén, G. 2000. *Mesolitisk boplatz vid Skrubba Strandkyrkogård.* Södermanland, Brännkyrka socken, RAÄ 262. Arkeologisk förundersökning och undersökning. UV Mitt, rapport 2000:7. Riksantikvarieämbetet.

Kartor

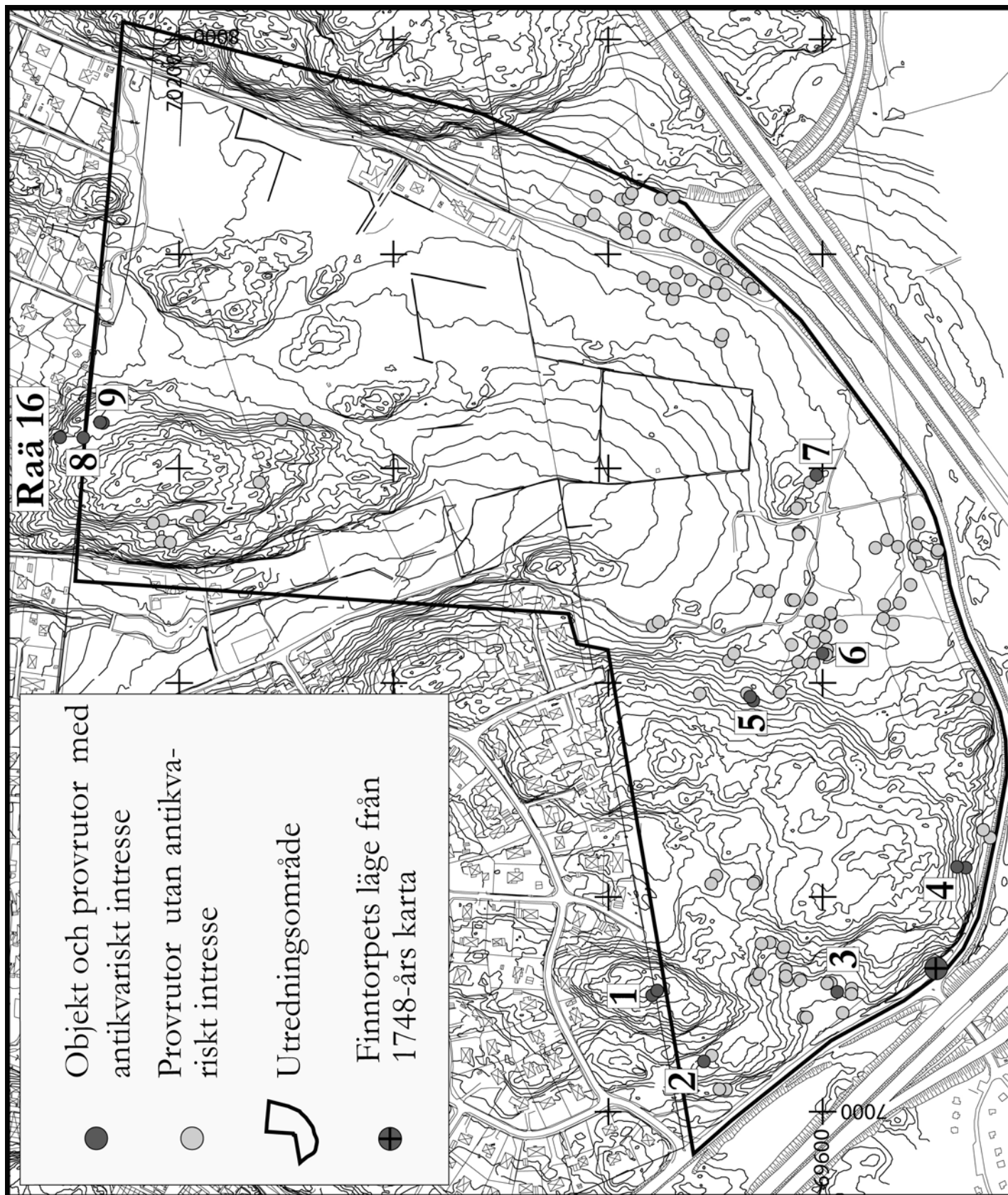
Häradskartan 1901-1906

Historisk karta 1748, akt LMS: A 107-19:1

Administrativa uppgifter

Länsstyrelsens dnr: *431-05-61049*
Stockholms läns museums dnr: *2005:156*
Landskap: *Södermanland*
Kommun: *Nacka*
Socken: *Nacka*
Fastighet: *Södra Hedvigslund*
Typ av undersökning: *Utredning*
Undersökningsperiod: *April - Maj 2006*
Orsak till undersökningen: *Planerad bostadsbebyggelse*
Projektledare: *Kjell Andersson, 08-586 194 52, 076-526 94 52*
[*kjell.andersson@lansmuseum.a.se*](mailto:kjell.andersson@lansmuseum.a.se)
Personal i fält: *Kjell Andersson, Göran Werthwein*
Rapportansvarig: *Göran Werthwein*
Läge för området (SV-koord): *Ekonomiska kartan, blad 10I 4b Älta,*
x 6571901 y 1635502 Rikets nät
Arkivmaterial: *Förvaras på Stockholms läns museum*

Bilaga 1. Undersökningsplan, skala 1:5000.



Bilaga 2. Provrutor med indikation

Objekt 2 – 1 ruta: 0,5x0,5x0,2 m stor. Humus, därunder stenig något moig sand. Belägen ca 55-56 meter över havet.

Objekt 3 – 1 ruta: 0,5x0,5x0,2 m stor. Humus, därunder stenig något moig sand. Belägen ca 51-52 meter över havet.

Objekt 4 – 2 rutor: 0,5x0,5x0,2 m stora. Humus, därunder rödbrun sand. Belägna ca 56-57 meter över havet.

Objekt 5 – 2 rutor: 0,5x0,5x0,2 m stora. Humus, därunder sandig/grusig morän. Belägna ca 55 meter över havet.

Objekt 6 – 1 ruta: 0,5x0,5x0,1 m stor. Humus, därunder sandig morän. Belägen ca 50-51 meter över havet.

Objekt 9 – 2 rutor: 0,5x0,5x0,15-0,2 m stor. Humus, därunder morän. Belägna ca 52 meter över havet.

Bilaga 3. Fyndlista

| Objekt | Fnr | Sakord | Material | Antal |
|--------|-----|----------|----------|-------|
| 2 | 114 | Avslag | Kvarts | 2 |
| 3 | 115 | Avslag | Kvarts | 1 |
| 3 | 116 | Splitter | Kvarts | 1 |
| 4 | 117 | Avslag | Kvarts | 2 |
| 4 | 118 | Splitter | Kvarts | 2 |
| 4 | 119 | Avslag | Kvarts | 1 |
| 5 | 120 | Kärna? | Kvarts | 1 |
| 5 | 121 | Avslag | Kvarts | 1 |
| 5 | 122 | Splitter | Kvarts | 1 |
| 5 | 123 | Avslag? | Kvarts | 1 |
| 6 | 124 | Avslag | Kvarts | 13 |
| 9 | 125 | Avslag | Kvarts | 1 |
| 9 | 126 | Avslag? | Kvarts | 1 |