

Boda gård

Arkeologisk utredning vid Svartgarn 2:1 m.fl., Östra Ryd socken,
Österåker kommun, Uppland

Rapport 2011:54

Caroline Petersson



Boda gård

Arkeologisk utredning vid Svartgarn 2:1 m.fl., Östra Ryd socken, Österåker kommun, Uppland

Rapport 2011:54

Caroline Petersson

Rapporten finns i PDF-format på adressen
www.stockholmslansmuseum.se

Omslag: Sommarbild tagen vid utredningens etapp 1. Foto M. Boije. Lp nr 20111389

© Stockholms läns museum
Produktion: Stockholms läns museum
Redaktionell bearbetning: Göran Werthwein
Produktion av planer: Caroline Petersson
Allmänt kartmaterial: Lantmäteriverket. Medgivande 97.0133
Nacka 2011

Innehåll

Sammanfattning	6
Bakgrund och fornminnesmiljö	6
Syfte och metod	7
Resultat	8
Administrativa uppgifter	10

Bilagor

Bil 1. Planer	11
Bil 2. Tabeller (anläggningar, schakt, rutor)	17

Figurer

Fig 1. Digital karta, skala 1:100 000	6
Fig 2. Digital karta, skala 1:10 000 med objekten markerade	7
Fig 3. Historisk karta från 1811	8
Fig 4. Vy över Karsvretaträsket	8
Fig 5. Anläggning 1 (täckdike) i schakt nr 3, objekt nr 2	9
Fig 6. Schakt nr 1 vid objekt nr 8	9

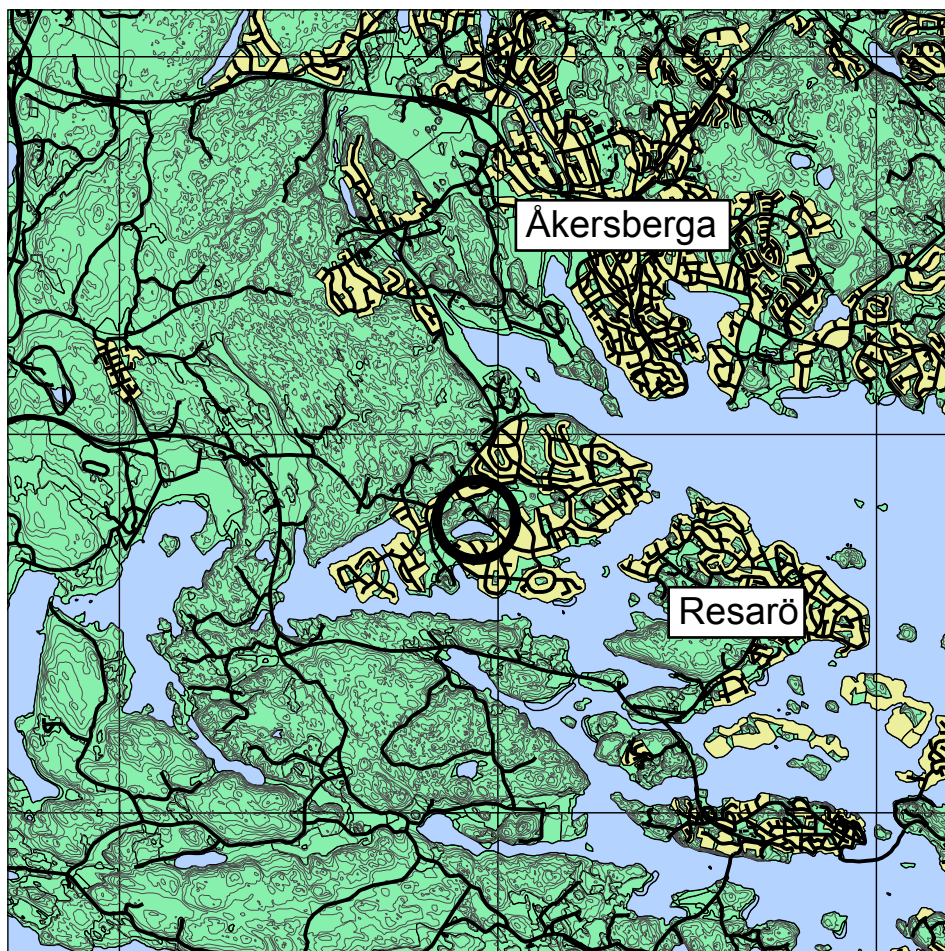


Fig 1. Översiktskarta med Bodagårdsområdet markerat med cirkel, skala 1:100 000.

Sammanfattning

Stockholms läns museum har genomfört en särskild arkeologisk utredning vid Boda gård i Österåker kommun. Utredningen utfördes i två etapper. Vid etapp 1 genomfördes en inventering av området vilken resulterade i att 7 stycken objekt bedömdes som intressanta för ytterligare undersökning, etapp 2. Etapp 2 genomfördes under två dagar med resultatet att inga ej tidigare kända fornlämningar påträffades inom utredningsområdet. De enstaka föremål av recent karaktär som framkom vid sökschaktningen inom tidigare åkerytor kan antas vara spår efter avfallsmaterial som kontinuerligt tillförts odlingsmarken.

Bakgrund och fornminnesmiljö

Österåkers kommun avser att detaljplanlägga området Boda gård vid Svinninge, söder om Åkersberga. Inom planområdet finns inga tidigare kända fornlämningar. Däremot finns i anslutning till området registrerat ett antal fasta fornlämningar

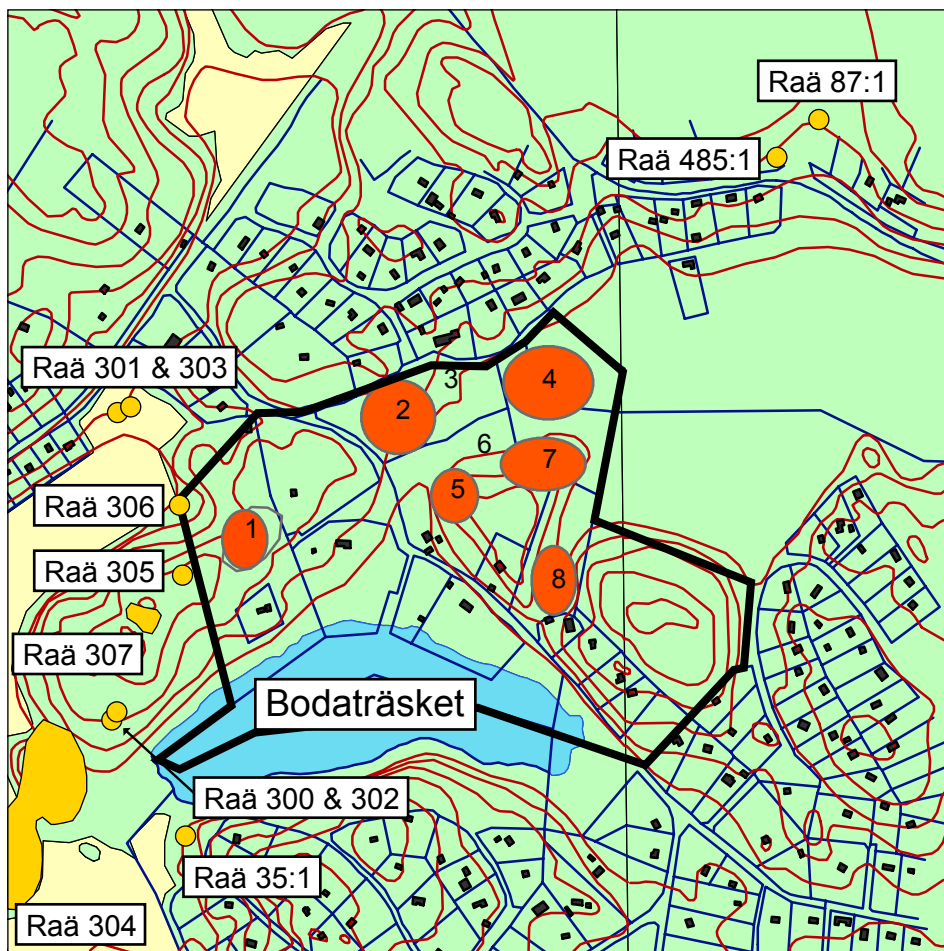


Fig 2. De aktuella objekten markerade med siffra och med rött samt utredningsområdet med svart linje, fornlämningar markeras med orange och RAÄ-nr, skala 1:10 000.

i form av bland annat ett skålgropsblock (Österåker 485:1), gränsmärken (Östra Ryd 300, 302 m fl) samt en boplatzlämning (Östra Ryd 307). Utredningsområdet utgörs idag huvudsakligen av hag-, ängs- och skogsmark och sträcker sig som mest cirka 25 m ö h. Mot söder avgränsas området av Bodaträsket och mot öst av Karsvretaträsket, båda betydelsefulla miljöer för den lokala biologiska mångfalden.

Boda gård har varit beläget centralt inom utredningsområdet, norr om Bodaträsket. Gården har skriftliga belegg från 1500-talet och på en arealavmätningsskarta från 1811 kan ses hur delar av området tidigare varit uppodlat, vilket också spår finns kvar av i landskapet än idag (fig 3).

Syfte och metod

Syftet med utredningen var att fastställa om tidigare ej kända fornlämningar fanns inom utredningsområdet.

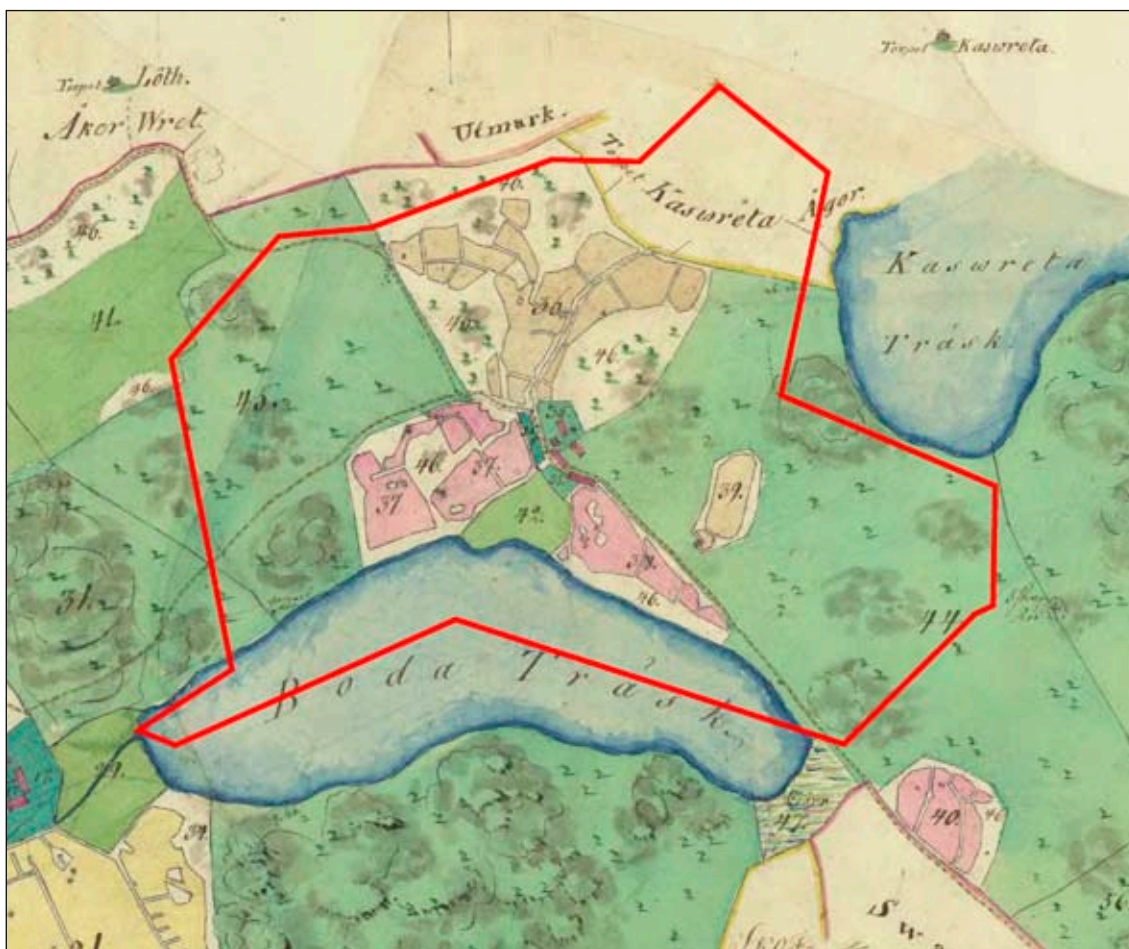


Fig 3. Arealavmätningsskarta 1811 med utredningsområdet markerat med rött (LMA 01-ÖSY-22).



Fig 4. Vy över Karsvretaträsket. Foto M. Boije, Lp nr 20111390.

Etapp 1 av utredningen omfattade kart- och arkivstudier samt en inventering i fält.

Etapp 2 omfattade sökschaktning med grävmaskin samt grävning av provgropar. Schakt och provrutor ritades in på underlagskarta. I de fall felmarginalen understeg 8 m mättes objekten in med GPS. Valda objekt fotograferades.

Resultat

Vid fältinventeringen konstaterades åtta stycken områden eller objekt vara av

antikvariskt intresse. Ett av dessa, objekt 6, utgjordes av ett sentida röjningsröse och omfattades inte av vidare utredning. Sökschaktningen genomfördes vid objekt 2, 3, 4 och 8. Vid objekt 1, 5 och 7 grävdes 1x1 m stora provrutor, då dessa inte var tillgängliga för maskinschaktning se (bil 2).

De spår av odling som påträffades inom utredningsområdet är förhållandevis sentida (belagda på karta från 1800-talet, se fig 3). Nedan redovisas resultaten av utredningen för respektive objekt. Mot bakgrund av lämningarnas sentida datering har inga objekt anmälts för registrering i Fmis.



Fig 5. Anläggning 1 (täckdike) i schakt nr 3, objekt nr 2. Foto C. Petersson, Lp nr 20111388.

Objekt nr 1: Totalt 5 stycken rutor (1x1 meter) grävdes inom området. Rutorna bestod av ca 0,05 – 0,1 m föna följt av ett lager med brun mo, i botten sand. Inga fynd.

Inga spår av antikvariskt intresse.

Objekt nr 2: Totalt 4 stycken schakt (60,2 m²) grävdes vid objekt nr 2. Fyllningen bestod av ca 0,05 m grässvål, därunder finkornig mo med enstaka recenta fynd så som glas, järnfragment (spik) och fajans. I botten utav schakten var ljus gul-grå silt. I två av schakten påträffades recenta sotlager direkt under torven.



Fig 6. Schakt nr 1 vid objekt nr 8. Foto C. Petersson, Lp nr 20111391.

I schakt nr 3 framkom ett täckdike ca 0,1 m under torven bestående av 0,1x0,15 – 0,2x0,3 m stora stenar.

*Ytan inom objekt nr 2 har nyttjats som åker.
Inga spår av antikvariskt intresse.*

Objekt nr 3: Objekt nr 3 utgörs av en terrasskant, ca 25 m lång (NV-SO) samt tre stycken stenansamlingar med ställvis skärviga stenar. Totalt 2 stycken schakt (18,3 m²) grävdes. Fyllningen i schakten bestod av förna med grus- och steninblandad mo som underliggande lager. Botten bestod av grusig till hårdpackad lera.

Terrasskanten är resultatet av att odlingsytorna mot söder och öster röjts på sten. Förs ej in i Fmis.

Inga övriga spår av antikvariskt intresse.

Objekt nr 4: Totalt 5 stycken schakt (49,7 m²) grävdes inom området för objekt nr 4. Fyllningen i schakten bestod av grässvål ca 0,05-0,1 m därunder ca 0,15 m matjord/lerig mo med enstaka recenta fynd bestående av järnfragment, tegel, sentida keramik i form av yngre rödgods och porslin. I botten av schakten framkom ljusgrå siltig lera.

Objekt nr 4 har nyttjats som åker. Fynd från 1700-talet och framåt. Inga spår av antikvariskt intresse.

Objekt nr 5: Totalt 5 stycken 1x1 m stora provrutor grävdes vid objekt nr 5. Området är beläget i V–NV parti inuti en hästhage. Fyllningen i provrutorna bestod utav 0,1-0,2 m brun mo vilket övergår i sand.

Inga spår av antikvariskt intresse.

Objekt nr 6: Objekt nr 6 utgörs av ett sentida röjningsröse vilket inte berördes av utredningens etapp 2. Förs ej in i Fmis.

Objekt nr 7: Totalt 5 stycken provrutor 1x1 m grävdes vid objekt nr 7.

Inga spår av antikvariskt intresse.

Objekt nr 8: Fyra stycken sökschakt (70,7 m²) grävdes vid objekt nr 8. Fyllningen i schakten bestod av ca 0,05 m torvlager följt utav ca 0,2 m ljusgrå-brunt ploglager vilket övergår i ljusgrå hård packad lera. Enstaka recenta fynd i form av glas, tegel och sentida keramik i form av flintgods och porslin framkom i ploglagret. På en karta från 1811 är området brukat som åker och jordmånen förklaras som skogsjord.

Inga spår av antikvariskt intresse.

Administrativa uppgifter

Länsstyrelsens beslut:	431-2010-16571
Länsmuseets dnr:	2011:060
Landskap:	Uppland
Kommun:	Österåker
Socken:	Östra Ryd
Fastighet:	Svartgarn 2:1 mfl
Typ av undersökning:	Särskild arkeologisk utredning
Undersökningsperiod:	juni – november 2011
Projektledare:	Caroline Petersson
Personal:	Caroline Petersson, Magnus Stenbolds, Margareta Boije

Bilagor

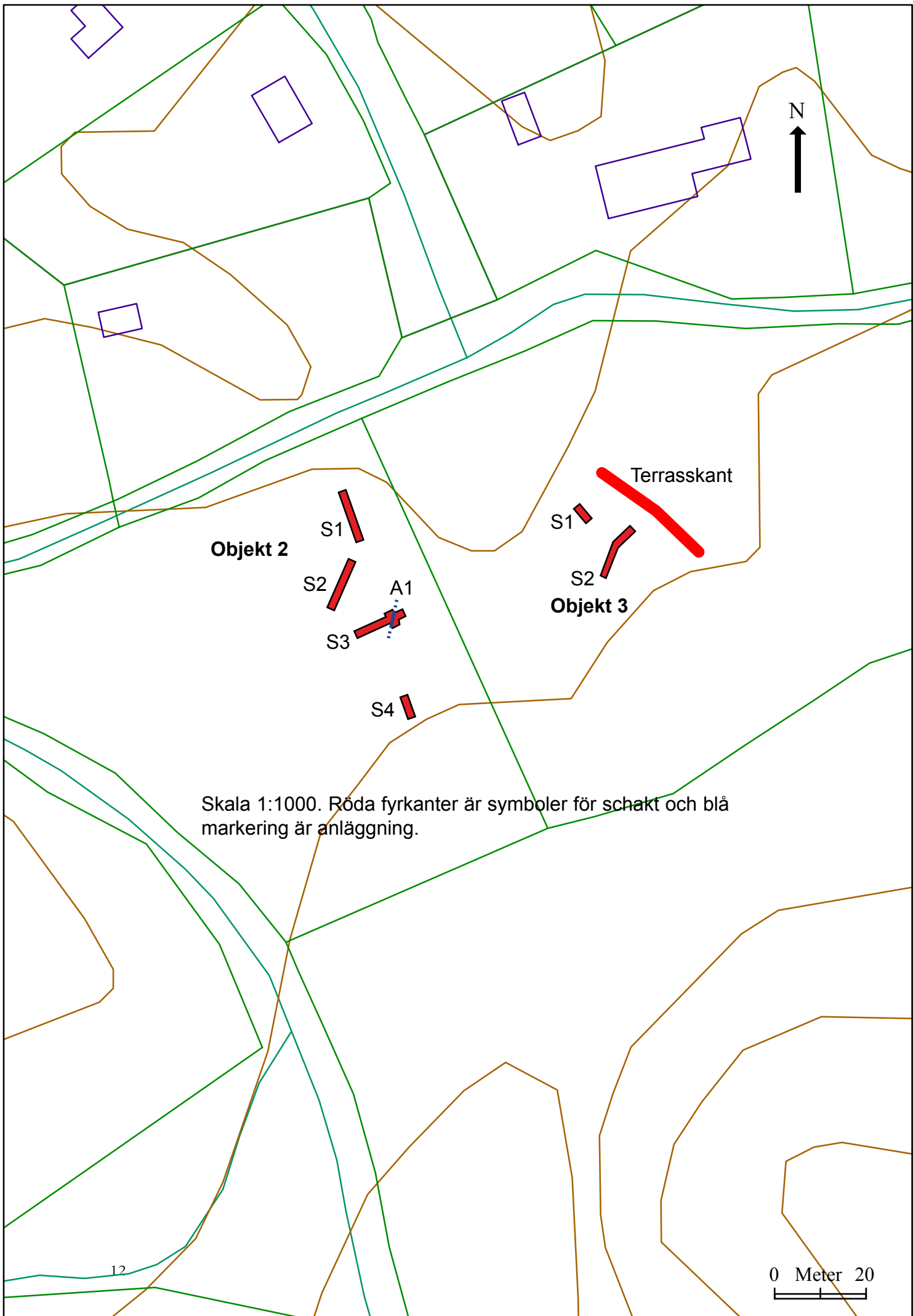
Bilaga 1. Planer



Objekt 1, skala 1:1000. Röda fyrkanter är symboler för rutor.

R5
R4
R3
R2
R1

0 Meter 20



N

Terrasskant

Objekt 2

S1

S2

S3

S4

A1

S1

S2

Objekt 3

Skala 1:1000. Röda fyrkanter är symboler för schakt och blå markering är anläggning.

12

0 Meter 20

Objekt 4

S5



(BiD)

S4



(BiD)

S3



S2

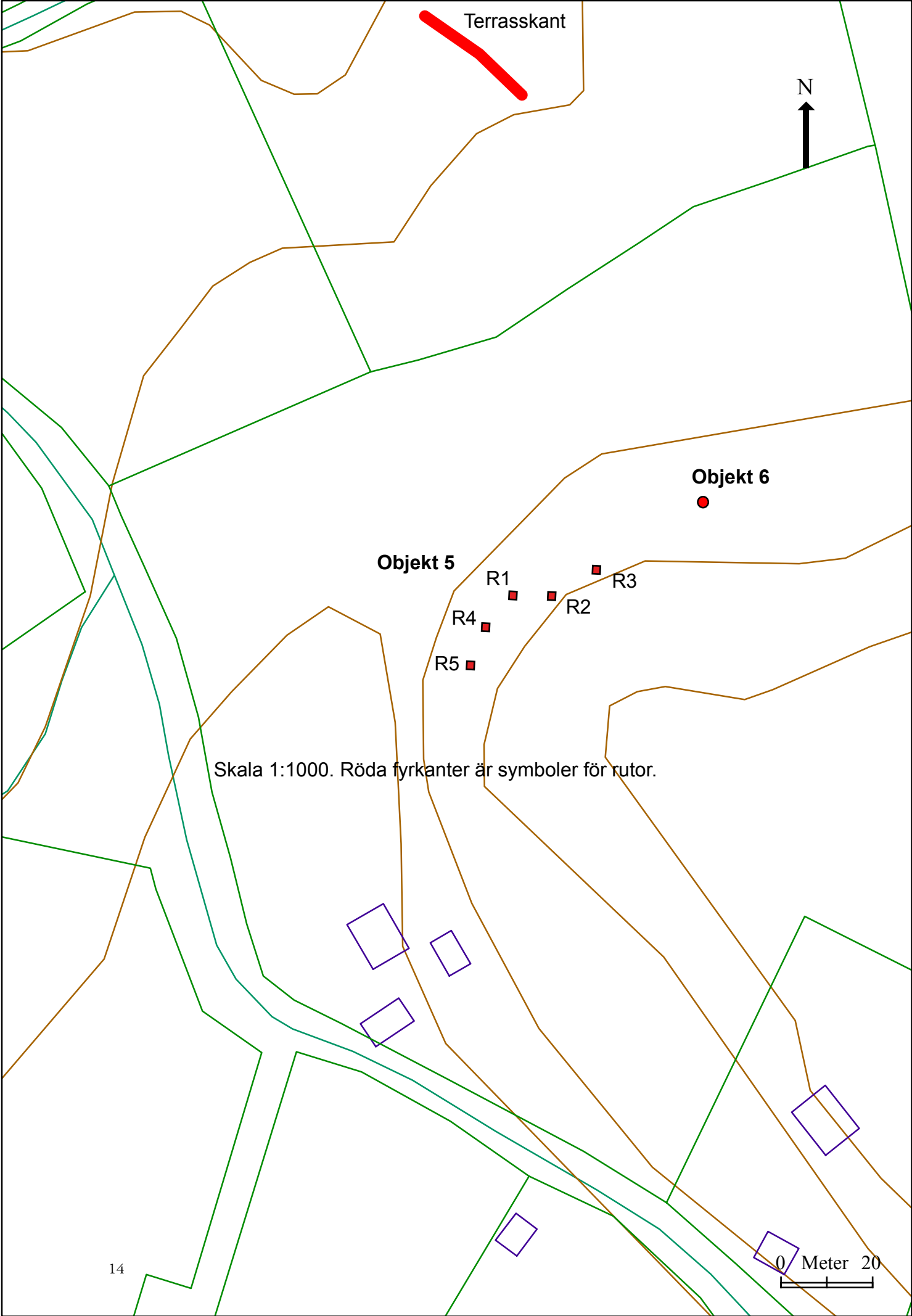


S1



Skala 1:1000. Röda fyrkanter är symboler för schakt.

0 Meter 20



Terrasskant

N

Objekt 6

Objekt 5

R1

R3

R2

R4

R5

Skala 1:1000. Röda fyrkanter är symboler för rutor.

0 Meter 20



Objekt 7 R1 ■

Objekt 6 ●

R4 ■

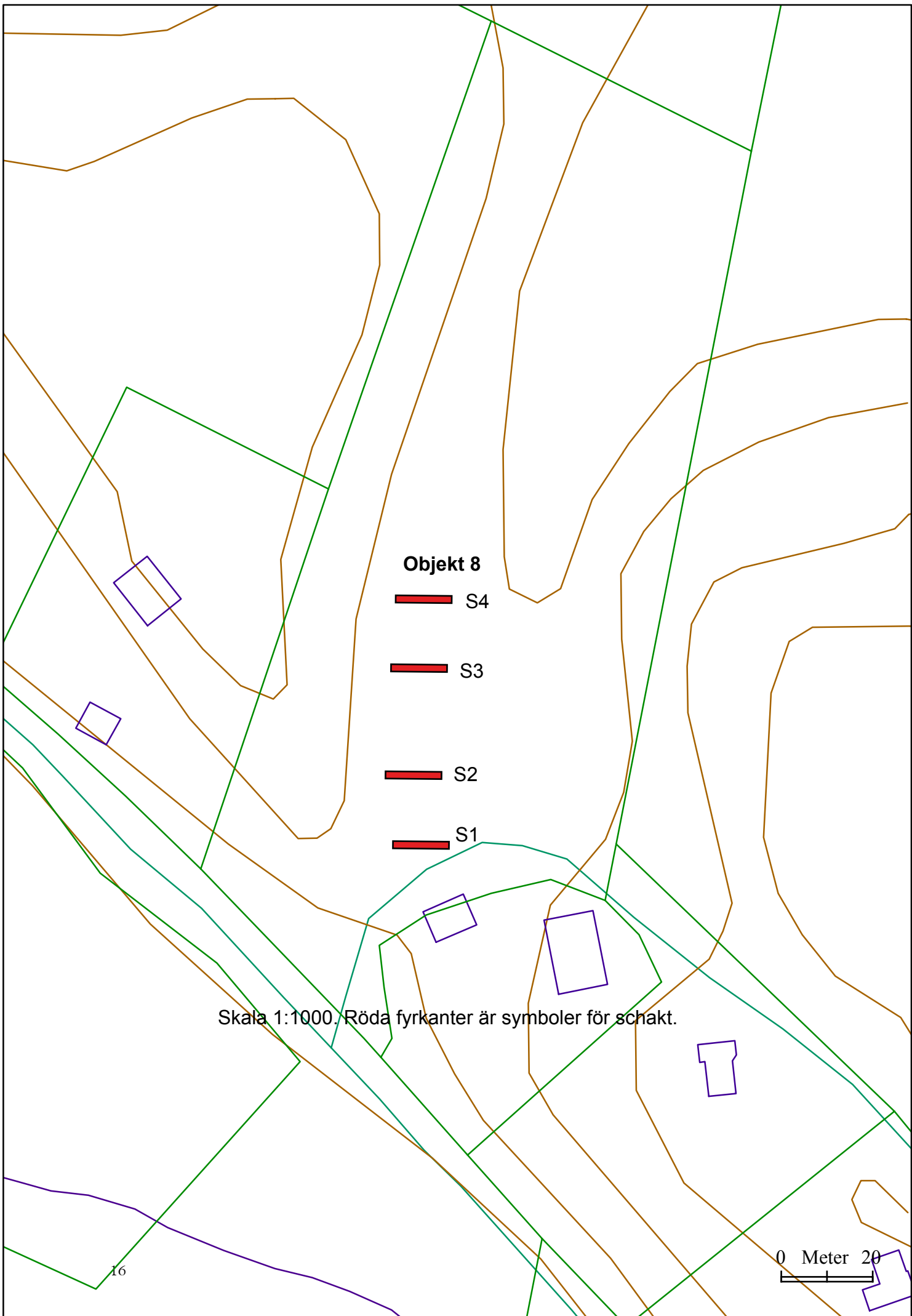
R2 ■

R3 ■

R5 ■

Skala 1:1000. Röda fyrkanter är symboler för rutor.

0 Meter 20



Bilaga 2. Tabeller, beskrivning av rutor, anläggningar och schakt.

Rutor

Objekt nr 1			
Ruta nr	Storlek m	Djup m	Fyllning
1	1x1	0,2	Föna 0,1 m brun mo/sand i botten
2	1x1	0,3	som ovan
3	1x1	0,2	som ovan
4	1x1	0,2	som ovan
5	1x1	0,3	som ovan
Objekt nr 5			
Ruta nr	Storlek m	Djup m	Fyllning
1	1x1	0,15-0,2	0,02 föna, 0,1-0,2 brun mo, i botten övergående i sand
2	1x1	0,15-0,2	som ovan
3	1x1	0,15-0,2	som ovan
4	1x1	0,15-0,2	som ovan
5	1x1	0,15-0,2	som ovan
Objekt nr 7			
Ruta nr	Storlek m	Djup m	Fyllning
1	1x1	0,2	0,15 förna därefter sand. Mycket rötter. En stor sten 0,4 m och en mindre 0,2 m
2	1x1	0,15	0,1 förna därefter gråsiltig sand. Enstaka mindre stenar 0,05-0,07 m.
3	1x1	0,15	Torv 0,05 m, matjord/mo 0,1, gråsiltig sand i botten
4	1x1	0,2	Förna 0,05, brun mo 0,1 m, grå siltig sand i botten
5	1x1	0,2	Förna 0,05 m, därunder morän.

Schakt

Objekt nr 2						
Schakt nr	Längd m	Bredd m	Djup m	Fyllning	Recenta fynd	Övrigt
1	13	1,4	0,4-0,5	0,02 m matjord, där under fin-korning mo med recenta fynd	järnfragm, fajans, glas	recent brandlager under torv
2	11	1,4	0,4-0,45	som ovan	som ovan	recent brandlager under torv
3	13	1,4	0,15-0,4	som ovan	yngre keramik	Anläggning 1, täckdike (se nedan)
4	6	1,4	0,4	som ovan		
Objekt nr 3						
Schakt nr	Längd m	Bredd m	Djup m	Fyllning		
1	4,5	1,4	0,3-0,35	Grus/sandinblandad mo. Moränsten. Botten hård lera		
2	6	2	0,2-0,3	Ljusgul sand i Ö övergår i grusig lera		
Objekt nr 4						
Schakt nr	Längd m	Bredd m	Djup m	Fyllning	Recenta fynd	
1	11	1,4	0,3-0,4	0,1 torv, matjord/lerig mo 0,2-0,3 m botten siltig lera	tegel, poslin, järnfragment	
2	8	1,4	0,3	som ovan	flintgods, poslin, järnfragment, yngre rödgods	
3	8	1,4	0,25-0,3	som ovan		
4	5,5	1,4	0,3-0,4	som ovan	tegel, järnfragment	
5	3	1,4	0,4	som ovan	järnfragment	
Objekt nr 8						
Schakt nr	Längd m	Bredd m	Djup m	Fyllning	Recenta fynd	
1	15	1,4	0,3-0,4	0,2 ploglager/brun-grå mo. Övergår i hård packad lera	glas, porslin, järnfragment	
2	14,5	1,4	0,2-0,3	som ovan	som ovan	
3	12	1,4	0,2-0,35	som ovan	som ovan	
4	9	1,4	0,3	som ovan	som ovan	

Anläggningar

Objekt nr 2							
Anläggning	Schakt	Typ	Längd m	Bredd m	Höjd	Riktning	Beskrivning
1	3	Täckdike	2,5	0,6-0,7	0,2	NNÖ-SSV	Stenstorlek 0,1x0,15-0,2-0,3. Framkommer 0,15 m från ytan