

## Rapport/PM

# Arkeologisk utredning etapp 2, inom fastigheten Boo 1:254, Boo socken, Nacka kommun, Södermanland

### Uppdraget

På uppdrag av länsstyrelsen i Stockholms län har länsmuseet utfört en begränsad arkeologisk utredning i form av markschaktning inom fastigheten Boo 1:254, belägen i Boo socken, Nacka kommun. Syftet var att konstatera om fast fornlämning föreligger inom fastigheten.

### Bakgrund

Ärendet aktualiserades i samband med försäljning av och planer på att bebygga rubricerad tomt. På angränsande tomter i öster (Boo 11:3 och 1:30) finns sedan tidigare fornlämningen RAÅ Boo 22:1 registrerad. Forskningsundersökningar utförda mellan 2006 och 2010 har visat att lämningen utgörs av en medeltida tegelugn som varit i bruk under perioden 1250-1450 ( se Ledungen 1/2007, 4/2007, 4/2008, 4/2009, 4/2010 samt 2-3/2011).

Väster om den aktuella tomten, inom fastigheten Boo 1:33 har gjorts fynd av ytterligare lämningar vilka antas kan ha koppling till tegelugnen (nyfyndet är anmält till fmis men har i skrivande stund inte erhållit fornlämningsnummer). Då den aktuella tomten, dvs utredningsområdet, är belägen mellan dessa två områden fanns anledning att även här misstänka förekomst av lämningar vilka skulle kunna knytas till den medeltida tegelindustrin.

### Genomförande

Utredningsområdet omfattar en ca 2000 m<sup>2</sup> stor ännu obebyggd fritids-/villatomt, Boo 1:254 (se bilaga 1 och 2). Fastigheten är en s.k. skafftomt med en knappt 4 m bred utfart mot Baggensvägen i sydost.



Fig 1. Infart från Baggensvägen, från S.  
Foto: M Boije. Bildnr: lp20110537.



Fig 2. Den endast fyra meter breda uppfarten, från NV  
Foto: M Boije. Bildnr: lp20110543.

Den egentliga tomten ligger omkring 60 m NV om vägen, belägen i ett, under medeltid, naturligt och skyddat hamnläge (se schaktplan, bilaga 2). Ursprungligen planerades att ett relativt stort antal sökschakt skulle fördelas över ytan, men av olika anledningar begränsades antalet till sex stycken. Från angränsande fastigheter, främst på den västra och norra sidan, mynnar både ytliga och på olika djup nedgrävda dagvattenledningar och avloppsrör.

Över tomten, i huvudsak i N-S riktning finns rester efter diken. De låga vallar som tidigare observerats på tomten, kan vi efter schaktning tolka som uppkomna vid grävning av dessa diken. Det går dock inte att fastställa om de tillkommit i samband med odling eller haft annan funktion.

Med tanke på närheten till den intilliggande tegelugnen, RAÅ 22:1, gjordes frapperande få tegelfynd i sökschakten. De fåtal fragment och enstaka större delar av tegelsten som hittades påträffades antingen löst ovanpå marken eller mycket ytligt i schakten.

Ytan har under någon period varit, om inte bebodd, så åtminstone säsongutnyttjad för förvaring av matvaror (fig. 3 och 4).



Fig 3. Mitt i bilden anas den cementkvadrat som troligen haft funktion av kallskafteri/ svale, från S.  
Foto: M Boije. Bildnr: lp2011053741.



Fig 4. Ett cementrör med provisoriskt lock av plåt. Svale, från V.  
Foto: M Boije. Bildnr: lp20110542.

Invid den N tomtgränsen, SO om huvudbyggnaden på fastigheten 1:262, påträffades en delvis nedgrävd skräphög. Skräpet kan övervägande dateras till 1900-tal och då troligen den andra halvan.



Fig 5. Sentida fynd i schakt E. Foto: M Boije. Bildnr: lp20110544

Sökschakten fylldes igen efter utförd dokumentation.

## Resultat

Den arkeologiska utredningen inom fastigheten Boo 1:254 kunde inte konstatera några anläggningar, fynd eller andra indikationer på fast fornlämning.

## Referens:

**Lamm, J. P. & Ringstedt, N. 2008.** Allt mer spännande – Tegelugnen i Saltsjö- Boo. I *Ledungen*, nr 4/2008, sid 16-17.

**Lamm, J. P., Ringstedt, N., & Strucke, U. 2009.** Tegelugnen i Saltsjö-Boo – förhoppningar inför 2010. I *Ledungen*, nr 4/2009, sid 18-19.

**Lamm, J. P. & Ringstedt, N. 2010.** Medeltidens gåtfulle tegelproducent – vem var det egentligen? I *Ledungen*, nr 4/2010, sid 22.

**Lamm, J. P., Ringstedt, N. & Windelhed, B. 2011.** Nu vet vi tegelugnens ålder! I *Ledungen*, nr 2-3/2011, sid 17-18.

**Ringstedt, N., Rahmqvist, S. & Lamm, J. P. 2007.** Märklig fornlämning i Saltsjö-Boo. I *Ledungen*, nr 1/2007, sid 15-17.

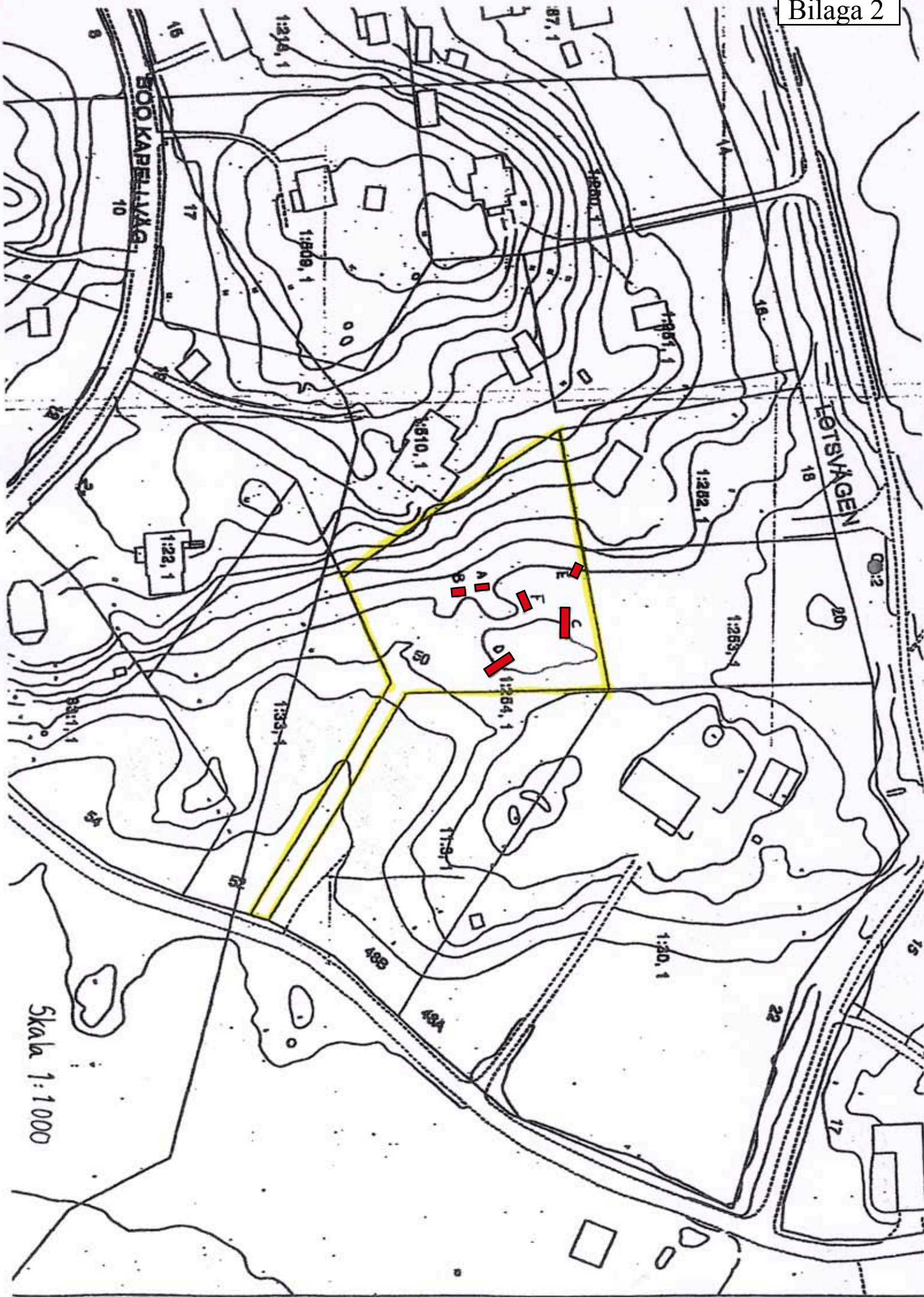
**Ringstedt, N. & Lamm, J. P. 2007.** Tegelugnen i Saltsjö-Boo: nya upptäckter. I *Ledungen*, nr 4/2007, sid 20.

## Administrativa uppgifter

Länsstyrelsens dnr:	431-2011-17954
Länsmuseets dnr:	2011:127
Landskap:	Södermanland
Kommun:	Nacka
Socken:	Boo
Fastighet:	Boo 1:254
Typ av undersökning:	Arkeologisk utredning etapp 2
Undersökningsperiod:	2011-08-10
Projektledare:	Margareta Boije
Fältpersonal:	Margareta Boije
Arkivmaterial:	Förvaras i Stockholms läns museums arkiv

Del av Saltsjö-Boo med läget för utredningsområdet (UO) markerat





## Bilaga 3

### Schaktbeskrivning

Schakt nr	Mått (LxBr) i m	Djup i m	Fynd	Beskrivning
A	3,5 x 1,4 (N-S)	intill 0,6	Inga fynd	Under 0,05 m tj torvlager framkom en intill 0,35 m tj lager av mycket hårt packad sandig morän. Därunder sandig lera.
B	3 x 1,4 (N-S)	intill 0,4	Enstaka fragment av järn (troligen recent)	Under 0,05 m tj torvlager framkom en intill 0,35 m tj fyllning av mycket hårt packad sandig morän. Därunder sandig lera.
C	7 x 1,4 (Ö-V)	intill 0,5	Enstaka små tegelfragment direkt under torven.	Under 0,05 m tj torvlager fanns en intill 0,4 m tj fyllning av grusig mjåla. Därunder lera.
D	7 x 1,4 NV-SO)	intill 0,5	Enstaka små tegelfragment direkt under torven.	Under 0,05 m tj torvlager fanns en intill 0,35 m tj fyllning av grusig mjåla. Därunder lera.
E	3 x 1,4 VNV-OSO)	intill 0,6	Recenta fynd: skaft av kritpipa; gummiboll; tegelfragment; diverse recent järn; glas; blomkruka m.m.	Fynden låg inblandad i ett minst 0,6 m tj lager omrörd grusig morän som i botten gradvis övergick till lera.
F	5 x 1,4 ONO-VSV)	intill 0,6	Ytligt fåtal fragment av tegel.	Schaktet löper genom påförd vall (troligen uppgrävt från intilliggande dike) bestående av intill 0,4 m tj grusig mjåla. Därunder lera.