

# Brobänken

Kulturmiljöunderlag inför detaljplaneläggning av etapp 10 på Brevikshalvön, Tyresö socken, Tyresö kommun, Södermanland.

Rapport 2012:7

*Albin Uller*



STOCKHOLMS  
LÄNS MUSEUM



# Brobänken

Kulturmiljöunderlag inför detaljplaneläggning av etapp 10 på Brevikshalvön, Tyresö socken, Tyresö kommun, Södermanland.

Rapport 2012:7

*Albin Uller*

Rapporten finns i PDF-format på adressen  
[www.stockholmslansmuseum.se](http://www.stockholmslansmuseum.se)

© Stockholms läns museum  
Produktion: Stockholms läns museum  
Redaktionell bearbetning: Göran Werthwein  
Allmänt kartmaterial: Lantmäteriverket. Medgivande 97.0133  
Nacka 2012

# Innehåll

Förord	6
Historik	6
Brobänken – etapp 10	7
<i>Allmänt</i>	7
<i>Tomter och hägnad</i>	8
<i>Bebyggelsen</i>	8
Kulturhistorisk värdering av området Brobänken	8
<i>Rekommendationer för kulturmiljön</i>	9
Kulturhistorisk klassificering	10
<i>Kulturhistoriskt värdefull byggnad och/ eller tomt</i>	10
<i>Kulturhistoriskt/ miljömässigt intressant byggnad och/ eller tomt</i>	10
<i>Kulturhistoriskt värdefulla byggnader</i>	11
<i>Kulturhistoriskt/ miljömässigt intressanta byggnader</i>	14
Källor och litteratur	17

*Om inget annat anges i bildtexter vad gäller fotografier så hör dessa till Stockholms läns museum och är fotograferade av Albin Uller.*

## Förord

Stockholms läns museum har av Tyresö kommun fått i uppdrag att utarbeta ett kulturhistoriskt underlag att användas vid utarbetande av ny detaljplan för området kring Brobänken, detaljplaneetapp 10, på Brevikshalvön i Tyresö kommun.

Det kulturhistoriska underlaget ska omfatta en beskrivning och kulturhistorisk bedömning av områdets bebyggelse och miljö samt rekommendationer till skydds- och hänsynsbestämmelser att ingå i detaljplan.

Inventeringen utfördes under februari då mycket snö hade fallit vilket gjorde det svårt att bedöma trädgårdarnas utformning.

## Historik

Brobänkens brygga som också är känd som Tyresö gamla ångbåtsbrygga är belägen på norra delen av Brevikshalvön inom det område som kallas för Inre Brevik. Bryggan dyker upp på kartor och sjökort i början på 1800-talet men då endast som en liten brygga med en stig som ledde över Brevikshalvön till Tyresö slott. Bryggan var Tyresös första för ångbåtar och finns med på DM Euréns ångbåtskarta från 1886. Den sjöbod som idag står i anslutning till bryggan uppfördes någon gång i slutet av 1800-talet, troligtvis av markisen Claes Lagergren. När den påvliga markisen Claes Lagergren 1892 köpte Tyresö slott började han efter ett tag att sälja tomter och villor vid Brevik till välbeställda stockholmare. Bro-

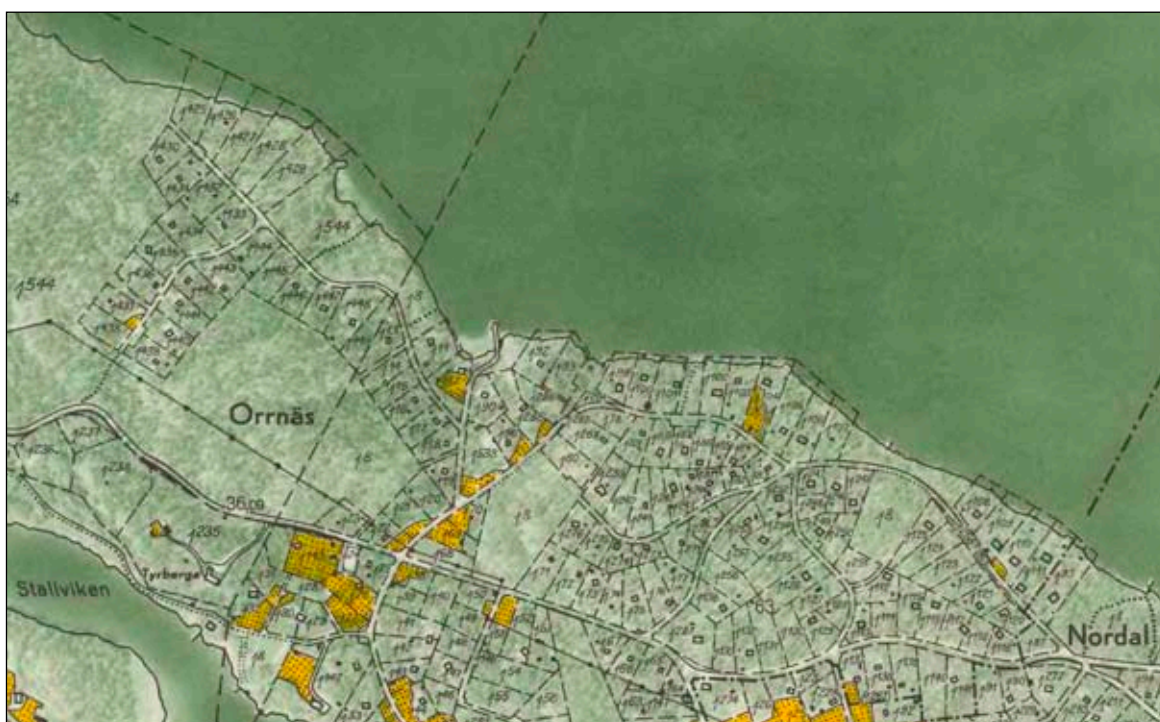


Fig 1. Planområdet som det såg ut på den ekonomiska kartan 1951, Lantmäteriverket.



bänkens brygga tillhörde slottet och var under en lång period dess huvudbrygga. Markisen lät strax efter sitt köp av slottet utöka den för att underlätta för den ångbåts- trafik som anlöpte bryggan.

Det aktuella området för denna inventering började styckas av och försäljas av markisen Claes Lagergrens sterbhus i början på 1930-talet.

Strax nordväst om Brobänken fanns tidigare ett fiskartorp med brygga samt notbod med namnet Kårshamn. Stugan försvann från kartorna i mitten på 1700-talet.

Ordet Brobänk eller Bråbänk kommer från det fornnordiska brå som betyder överstryka med tjära. Det betyder även hamn, strandbrygga eller varv där fartyg kunde lägga till för att repareras eller upp- och avtacklas.

## Brobänken – etapp 10

### Allmänt

Planområdet för etapp 10 på Bre- vikshalvön innefattar bebyggelsen närmast Brobänken och ligger i direkt anslutning till Erstaviken strax norr om Tyresö slott.

Området är kraftigt kuperat med lummig växtlighet med inslag av högra träd där barrträden dominerar. Genom området slingrar sig också smala vägar som både följer kustlinjen sträckning samt klättrar över berget i en nord sydlig riktning. Områdets centrala punkt är Bro- bänken med dess stensatta brygga samt sjöbod. Bryggan fungerade under lång tid som huvudbrygga för Tyresö slott.



Fig 2. Ägomätningsskarta från 1748 med Kårshamn utmärkt, Lantmäteri- verket.



Fig 3. Arealavmätningsskarta från 1752 med Kårshamn utmärkt, Lantmä- teriverket.

## Tomter och hägnad

Området för detaljplaneetapp 10 omfattar drygt hundra fastigheter. Tomterna är i de flesta fall starkt kuperade med endast mindre delar som anlagda trädgårdar. Det samlade intrycket är därför att det är naturtomtkaraktär som dominerar området. Karaktäristiskt för många tomter är att de saknar hägnad, ibland finns endast grindstolpar med järngrindar. De häckar och staket som förekommer är oftast låga och genomsläppliga. De högre staket och häckar som finns i området har tillkommit senare än områdets ursprungliga anläggande.

## Bebyggelsen

Bebyggelsen är karaktäristiskt gles för ett tidigt anlagt sportstugeområde med stora tomter. Bebyggelsens karaktär är fortfarande förhållandevis homogen då det är sportstugor och fritidshus från olika tidsepoker som utgör huvuddelen. De flesta fungerar idag som permanentbostäder och flera fastigheter har kvar de ursprungliga enklare stugorna som komplementbyggnader vilket gör att de olika byggnadsetapperna blir tydliga. Byggnadernas placering på tomterna varierar utifrån topografin för respektive fastighet men gemensamt är att placeringarna är på höga punkter med god utblick över Erstaviken.

## Kulturhistorisk värdering av området Brobänken

Området har fortfarande kvar sin karaktär av tidigt anlagt sportstugeområde med förhållandevis små byggnader på stora naturtomter. Den nyare bebyggelsen ansluter väl till den befintliga karaktären, både vad gäller skala och placering. Viktigt för områdets karaktär är också de smala slingrande vägarna som följer platsen naturliga topografi. Området som helhet har således stora miljömässiga värden och ursprunget är fortfarande lätt att tolka och förstå. Karaktären av sportstugeområde med mindre byggnader på stora tomter är viktigt att bevara även om huvuddelen av fastigheterna numera är permanentbostäder.

Brobänken med dess brygga och sjöbod har ett stort historiskt värde och vittnar om områdets betydelse för Tyresö innan områdets avstyckning till sportstugeområde.



## **Nya Plan- och bygglagen, PBL (SFS 2010:900)**

Enligt plan- och bygglagen ska planläggning främja en estetiskt tilltalande utformning av bebyggelse- och grönområden med hänsyn till dess natur- och kulturvärden (PBL kap. 2 § 3). Bebyggelse och byggnadsverk ska utformas och placeras på avsedd mark på ett sätt som är lämpligt med hänsyn till stads- och landskapsbilden, natur- och kulturvärdena på platsen och intresset av en god helhetsverkan (kap. 2 § 6).

Enligt PBL 8 kap. § 13 får en byggnad som är särskilt värdefull från historisk, kulturhistorisk, miljömässig eller konstnärlig synpunkt inte förvanskas. Detta tillämpas också på tomter i de avseenden som omfattas av skyddsbestämmelser i en detaljplan, allmänna platser och bebyggelseområden.

Underhållskrav finns för alla byggnader och ska anpassas till omgivningens karaktär och byggnadsverkets värde från historisk, kulturhistorisk, miljömässig och konstnärlig synpunkt. Om byggnadsverket är särskilt värdefullt från historisk, kulturhistorisk, miljömässig eller konstnärlig synpunkt, ska det underhållas så att de särskilda värdena bevaras (8 kap. §14).

Ändringar av en byggnad ska utföras varsamt så att hänsyn tas till byggnadens karaktärsdrag och tar tillvara byggnadens tekniska, historiska, kulturhistoriska, miljömässiga och konstnärliga värden. (8 kap. §17).

Vid planläggning ska bebyggelseområdets särskilda historiska, kulturhistoriska, miljömässiga och konstnärliga värden skyddas. Ändringar och tillägg i bebyggelsen ska göras varsamt så att befintliga karaktärsdrag respekteras och tillvaratas (kap 2 § 6).

I en detaljplan kan kommunen bestämma hur allmänna platser som är särskilt värdefulla från historisk, kulturhistorisk, miljömässig eller konstnärlig synpunkt ska skyddas (4 kap. § 8).

I en detaljplan får kommunen också bestämma placering, utformning och utförande av byggnadsverk och tomter och precisera krav som behövs för att följa förbudet mot förvanskning enligt 8 kap. § 13, kraven på varsamhet enligt 8 kap. § 17 och § 18 och kravet på skydd för ett bebyggelseområdes särskilda värden enligt 2 kap. § 6 samt bestämma att byggnader som omfattas av förbudet mot förvanskning enligt 8 kap. §13 inte får rivas. (4 kap. §16).

## **Rekommendationer för kulturmiljön**

- Vägarnas sträckning och karaktär bevaras.
- Rekommendationer för hägnad av tomter utarbetas.
- Asfaltering eller hårdgörande av parkeringsplatser eller större ytor på tomter bör ej tillåtas.
- Begränsning av yta som får tas i anspråk för verandor/altaner.

- De stora fastigheterna bör bibehållas för att bevara en gles bebyggelsestruktur och områdets naturkaraktär.
- Bygglov införs för sprängning, schaktning eller utfyllnad.
- Byggrätter och placering av hus anpassas efter områdets och de enskilda fastigheternas förutsättningar. Mark som inte bör bebyggas markeras som prickmark.
- Kompletterande bebyggelse ska anpassas vad gäller skala och utformning till den befintliga.
- Byggnadshöjden regleras så att den anpassas efter den befintliga bebyggelsen.
- Garage eller uthus placeras så att de inte dominerar över vägmiljön eller huvudbyggnaden.
- Kulturhistoriskt värdefull byggnad regleras med q medförande ett förvanskingsförbud, rivningsförbud samt särskilda skyddsbestämmelser. Tillbyggnad och kompletterande bebyggelse ska utföras med anpassning till befintlig bebyggelse.
- Kulturhistoriskt intressant bebyggelse regleras med k medförande varsamhetsbestämmelser för karaktärsdrag och värden som särskilt ska beaktas vid ändring, om- eller tillbyggnad.
- Eventuell sk K-bonus införs för att uppmuntra ett bevarande av kulturhistoriskt intressant/miljöskapande bebyggelse (bibehållande av byggrätt om äldre stuga/ekonomibygnad bevaras). Ny bebyggelse/tillbyggnader anpassas till den befintliga.

## Kulturhistorisk klassificering

Bebyggelsen inom planområdet har inventerats kulturhistoriskt.

### Kulturhistoriskt värdefull byggnad och/eller tomt

Byggnaden har ett särskilt kulturhistoriskt värde från historisk, kulturhistorisk, miljömässig eller konstnärlig synpunkt. Föreses med q i detaljplan med index rivningsförbud. Byggnadens befintliga gestaltning och detaljeringsgrad ska bibehållas. Kan även omfatta tomter eller skyddsvärda interiörer. Underhåll ska ske med hänsyn till byggnadens särart.

Till klassen har förts välbevarade sportstugor, sommarnöjen samt Brobänken. Byggnaderna kan vara tidstypiska och berätta något om sin tids byggnadsskick, omfattas av ett konstnärligt värde eller har ett arkitekturhistoriskt eller personhistoriskt värde.

### Kulturhistoriskt/miljömässigt intressant byggnad och/eller tomt

Byggnaden/tomten har karaktärsdrag som är viktiga ur historisk, kulturhistorisk, miljömässig eller konstnärlig synpunkt vilka ska beaktas. Föreses med varsamhetsbestämmelsen k innebärande att karaktärsdrag och värdefulla detaljer särskilt ska beaktas vid ändring, om- och tillbyggnad.

Ett bevarande kan uppmuntras genom tex K-bonus som tas bort om inte byggnaden bevaras.

Till klassen har förts i huvudsak välbevarade sportstugor och villor som är karaktäristiska för området och har miljömässigt positiv betydelse för miljön.

### Kulturhistoriskt värdefulla byggnader

#### Tyresö 1:815, Brobänken, Brobänksvägen

Den stensatta bryggan som den ser ut idag och sjöboden uppfördes av markisen Claes Lagergren i slutet av 1800-talet. Både bryggan och sjöboden renoverades på 1990-talet då en båt på grund av hårda vindar drog sönder bryggan. Sjöboden rustades återigen upp 2005. Byggnaden har fasader klädda med stående slamfärgsmålade pärlspont samt lövsågade fönster- och dörrromfattningar målade i en grön kulör. Sadeltaget är klätt med falsad omålade plåt. Fönstren är skyddade med fönsterluckor men på tidigare tagna bilder ser man de har en karaktäristisk spröjs med diagonalt ställda spröjsar som bildar romb och trekantiga rutor.

#### *Kulturhistoriskt värde*

Brobänken är utpekad som särskilt värdefullt kulturminne i Tyresö kommuns Kulturminnesvårdsprogram från 1989. Platsen har en stor betydelse för Tyresö med en stark koppling till slottet och dess historia. Byggnaden som uppfördes under slutet av 1800-talet har kvar sitt ursprungliga utseende idag med fasader klädda med stående slamfärgsmålade pärlspont och lövsågade fönster- och dörrromfattningar.

#### *Förslag till planbestämmelser*

Den ursprungliga byggnadskroppens form och detaljutformning med fasader samt fönster bör skyddas i plan. Underhåll ska utföras med anpassning till byggnadens karaktär och kulturhistoriska värde. Byggnaden bör förses med rivningsförbud.

#### Tyresö 1:830, Gärdsmysgevägen

Sommarnöje uppfört någon gång i början på förra seklet. Byggnaden finns markerad på häradsekonomiska kartan från 1901-1906. Fasaderna är klädda med slamfärgsmålade locklistpanel av olika dimensioner i röd kulör och med grönmålade våningsavskiljande band samt dekorativa fönster- och dörrromfattningar. Även entrédörren är grönmålade i samma kulör, dock är den inte ursprunglig.



Fig 4. Tyresö 1:815. Sjöboden vid Brobänken. Foto Albin Uller, bildnr LP 2012000026.



Fig 5. Tyresö 1:815. Brobänkens stenbrygga och sjöbod. Foto Albin Uller, bildnr LP 2012000004.



Fig 6. Tyresö 1:830. Sommarnöjet fotat från öster. Foto Albin Uller, bildnr LP 2012000024.



Fig 7. Tyresö 1:830. Sommarnöjet fotat från nordost. Foto Albin Uller, bildnr LP 2012000023:



Fig 7. Tyresö 1:444. Ursprunglig sportstuga. Foto Albin Uller, bildnr LP 2012000022.

Byggnaden som är placerad precis vid vattnet i anslutning till Brobänken är tillbyggd vid ett flertal tillfällen men ger fortfarande ett ursprungligt intryck som går att avläsa. Flertalet av de vitmålade, småspröjsade fönstren med tillhörande innerfönster på den tidigast uppförda byggnadsdelen är ursprungliga. Sadeltaket med dess olika takfall är täckt med tvåkupigt lertegel. Byggnaden har två oputsade tegelskorstenar. Den västra av dem är placerad i anslutning till en lägre tillbyggnad med oklart användningsområde.

#### *Kulturbistoriskt värde*

Som den enda äldre bevarade byggnaden från tiden innan avstyckningen på 1930-talet är den en viktig länk mellan perioden för Brobänkens etablerande som Tyresö slotts brygga och de mer sentida sportstugorna som dominerar området idag. Den har trots sina tillbyggnader kvar en stor del av sitt ursprungliga uttryck. De bevarade ursprungliga detaljerna såsom de småspröjsade fönstren tillsammans med fasadernas locklistpanel och sadeltakets tvåkupiga lertegel är viktiga för byggnadens karaktär.

#### *Förslag till planbestämmelser*

Den ursprungliga byggnadskroppens form och detaljutformning med fasad- och takmaterial och fönster bör skyddas i plan. Underhåll ska utföras med anpassning till byggnadens karaktär och kulturhistoriska värde. Eventuell ny bebyggelse skall utformas med god anpassning till tomt och underordna sig befintlig bebyggelse. Byggnaden bör förses med rivningsförbud.

#### **Tyresö 1:444, Vråkvägen**

Sportstuga uppförd 1947 efter ritningar av C F Hiller. Stugan som är en av de äldsta bevarade i området har en tydlig klassicistisk arkitektur med ursprunglig färgsättning med brunmålade locklistpanel och ursprungliga vitmålade småspröjsade fönster med fönsterluckor. Stugan står på en brunmålade betonggrund. Sadeltaket är täckt med tvåkupigt lertegel. På fastigheten finns även en modernare sportstuga för permanent boende uppförd.



### *Kulturbistoriskt värde*

Stugan är en av de äldre bevarade sportstugorna i området och har stor betydelse för förståelsen av områdets ursprung som sportstugeområde. Den är dessutom i stort sett oförändrad sedan uppförandet vad gäller material, färgsättning och arkitektoniskt uttryck. De bevarade ursprungliga detaljerna såsom de småspröjsade fönstren tillsammans med fasadernas locklistpanel och sadeltakets tvåkupiga lertegel är viktiga för byggnadens karaktär.

### *Förslag till planbestämmelser*

Byggnadens form och detaljutformning med fasad- och takmaterial samt fönster med luckor och byggnadens färgsättning bör skyddas i plan. Underhåll ska utföras med anpassning till byggnadens karaktär och kulturhistoriska värde. Byggnaden bör förses med rivningsförbud.

### **Tyresö 1:249, Rödstjärtvägen**

Dalainfluerad sportstuga i timmer uppförd 1939. Stugan står på hörnstenar med en lös stengrund mellan. Stugans gavelrösten är klädda med locklistpanel. Fasaderna som helhet är slamfärgsmålade i en röd kulör. Stugans rektangulära liggande vitmålade småspröjsade fönster är ursprungliga. Fönstren har även dekorativa blåmålade fönsteromfattningarna, dessa kan vara senare tillkomna. Det flacka sadeltaket är täckt med tvåkupigt lertegel. Stugan har en centralt placerad murstock med en oputsad låg tegelskorsten som mynnar ut i takåsen.

### *Kulturbistoriskt värde*

Stugan är en av de äldsta bevarade sportstugorna i området och har stor betydelse för förståelsen av områdets ursprung som sportstugeområde. Den är dessutom i stort sett oförändrad sedan uppförandet vad gäller material och färgsättning. De bevarade ursprungliga detaljerna såsom de småspröjsade fönstren tillsammans med fasadernas locklistpanel och sadeltakets tvåkupiga lertegel är viktiga för byggnadens karaktär.

### *Förslag till planbestämmelser*

Byggnadens form och detaljutformning med fasad- och takmaterial samt fönster bör skyddas i plan. Underhåll ska utföras med anpassning till byggnadens karaktär och kulturhistoriska värde. Byggnaden bör förses med rivningsförbud.



Fig 8. Tyresö 1:249. Ursprunglig timrad sportstuga. Foto Albin Uller, bildnr LP 2012000007.



Fig 9. Tyresö 1:249. Ursprunglig timrad sportstuga. Foto Albin Uller, bildnr LP 2012000006.



Fig 10. Tyresö 1:107. Ursprunglig sportstuga. Foto Albin Uller, bildnr LP 2012000021.



Fig 11. Tyresö 1:107. Ursprunglig sportstuga. Foto Albin Uller, bildnr LP 2012000020.



Fig 12. Tyresö 1:429. Putsad villa. Foto Albin Uller, bildnr LP 2012000016.

### Tyresö 1:107, Bofinksvägen

Sportstuga uppförd 1960 med tydliga funktionalistiska drag. Stugan som ligger i kraftig souteräng har en stor altan med inbyggt utrymme under ut mot vattnet. Långfasaderna är putsade i en vit kulör och gavlarna har stående vitmålad plåtpanel. Det flacka plättäckta pulpettaklet lutar mot entrésidan. Entrén täcks av ett enkelt skärmtak som hålls uppe av två stöttor som står på entrésteget av betong. Entrédörren är ursprunglig. Stugans brunmålade fönster är ospröjsade och troligtvis ursprungliga. En hög utanpåliggande tegelskorsten är placerad mitt på entréfasaden.

#### *Kulturhistoriskt värde*

Stugan är den enda ursprungligt bevarade från 1960-talet i området. Den har ett tydligt uttryck med enkel karaktär som manifesterar grundtanken med en sportstuga. Stugan är en av de bäst bevarade i området och har stor betydelse för förståelsen av områdets ursprung som sportstugeområde. De bevarade ursprungliga detaljerna såsom ospröjsade fönster, utanpåliggande skorsten, entrédörren tillsammans med de putsade långfasaderna och panelade gavlar samt pulpettaklet är viktiga för byggnadens karaktär.

#### *Förslag till planbestämmelser*

Byggnadens form och detaljutformning med fasad- och takmaterial samt fönster bör skyddas i plan. Underhåll ska utföras med anpassning till byggnadens karaktär och kulturhistoriska värde. Byggnaden bör förses med rivningsförbud.

### Kulturhistoriskt/miljömässigt intressanta byggnader

#### Tyresö 1:429, Gärdsmysvägen

Villa uppförd 1957. Byggnaden har en tydlig funktionalistisk karaktär med slätputsade fasader i en beige kulör, pulpettak och stora fönster utan spröjs. Villans grundform med två rektangulära något förskjutna delar är intakt. Entrésidans stora balkong ovanpå vardagsrummets burspråk kragar ut över entrépartiet som är ursprungligt. Entrétrappan av betong har steg i skiffer samt ett svartmålat dekorativt smidesräcke som går igen vid den bakre entrén. Entrédörren av färgsvart ädelträ har två smala hexagonformade ru-



tor i den övre delen samt ett rektangulärt parti med karosseripanel i den undre. Även den bakre entrédörren av samma typ är ursprunglig. Villans stora ospröjsade enluftsönster är även de ursprungliga. Balkongens räcke samt garageport är utbytta.

#### *Kulturbistoriskt värde*

Villan är välbevarad och har kvar sin starka funktionalistiska karaktär med många ursprungliga detaljer. Fasader, fönster samt entrépartier med detaljer är av vikt för byggnadens särart.

#### *Förslag till planbestämmelser*

Villan förses med varsamhetsbestämmelser. Underhåll ska utföras med anpassning till byggnadens karaktär och kulturbistoriska värde. Tillbyggnad eller ny bebyggelse ska anpassas till befintlig bebyggelse och tomt.

### **Tyresö 1:70, Bofinksvägen**

Villa uppförd 1956 efter ritningar av byggnadsingenjör Nils R Andersson. En traditionellt utformad villa med i stort sett kvadratisk plan och sadeltak. Fasaderna är spritputsade i en ljusgul kulör. Sadeltaket är täckt med korrugerad plåt. Entrédörr, garageportar samt fönster är ursprungliga. Samtliga snickerier är grönmålade. Balkongens ursprungliga smidesräcke är även det grönmålat.

#### *Kulturbistoriskt värde*

Villan är välbevarad och har kvar sin enkla traditionella karaktär med många ursprungliga detaljer. Fasader, fönster, balkong, garageportar samt entrépartiet med detaljer är av vikt för byggnadens särart.

#### *Förslag till planbestämmelser*

Villan förses med varsamhetsbestämmelser. Underhåll ska utföras med anpassning till byggnadens karaktär och kulturbistoriska värde. Tillbyggnad eller ny bebyggelse ska anpassas till befintlig bebyggelse och tomt.

### **Tyresö 1:122, Bofinksvägen**

Villa uppförd 1963 efter ritningar av Svenska Teknikhus AB. Villan är traditionellt utformad



Fig 13. Tyresö 1:429. Putsad villa. Foto Albin Uller, bildnr LP 2012000015.



Fig 14. Tyresö 1:70. Putsad villa. Foto Albin Uller, bildnr LP 2012000005.



Fig 15. Tyresö 1:122. Villa i rött tegel. Foto Albin Uller, bildnr LP 2012000013.

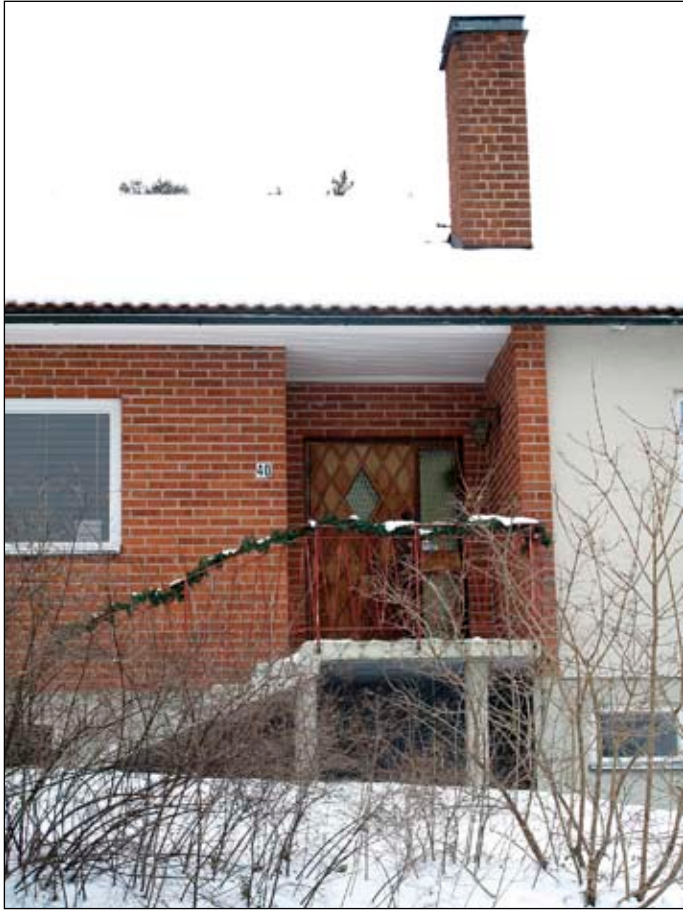


Fig 16. Tyresö 1:122. Villans entréparti. Foto Albin Uller, bildnr LP 2012000014.



Fig 17. Tyresö 1:121. Villa i gult tegel. Foto Albin Uller, bildnr LP 2012000011.

med en t-formad plan. Fasaderna är klädda med rött tegel samt har vissa putsade partier. Sadeltaket är täckt med tvåkupigt betongtegel. Det något indragna entrépartiet är ursprungligt med betongtrappa och rödmålat dekorativt smidesräcke. Entrédörren har rombformat kassettmönster samt rombformad glasruta. Villans fönstersättning är varierad och tidstypisk. Fönsterbandet på entrésidan har bröstning av ligande panel.

#### *Kulturbistoriskt värde*

Villan är välbevarad och har kvar sin enkla traditionella karaktär med många ursprungliga detaljer. Fasader och fönster samt entrépartiet med detaljer är av vikt för byggnadens särart.

#### *Förslag till planbestämmelser*

Villan förses med varsamhetsbestämmelser. Underhåll ska utföras med anpassning till byggnadens karaktär och kulturbistoriska värde. Tillbyggnad eller ny bebyggelse ska anpassas till befintlig bebyggelse och tomt.

#### **Tyresö 1:121, Bofinksvägen**

Villa uppförd 1963 efter ritningar av arkitekt Viking Ljunggren. Villan som i det närmaste är kvadratisk är sammanbyggd med den ursprungliga sportstugan på fastigheten som bildar en vinkel på baksidan. Fasaderna är klädda med gult tegel. Den ursprungliga sportstugan har kvar sitt tegeltäckta sadeltak medan den nya villakroppen har ett flackt pulpettak. Hela undervåningen på entrésidan är indragen med pelare som bär upp. Sidoentrén har betongtrappa med rödmålat dekorativt smidesräcke. Villans fönstersättning är varierad och tidstypisk med vita bågar och röda karmar. De ursprungliga stuprören av koppar är bevarade.

#### *Kulturbistoriskt värde*

Villan är välbevarad och har kvar sin tidstypiska karaktär med många ursprungliga detaljer. Fasader och fönster samt entrépartiet med detaljer är av vikt för byggnadens särart.

#### *Förslag till planbestämmelser*

Villan förses med varsamhetsbestämmelser. Un-

derhåll ska utföras med anpassning till byggnadens karaktär och kulturhistoriska värde. Tillbyggnad eller ny bebyggelse ska anpassas till befintlig bebyggelse och tomt.

## Källor och litteratur

### Tryckta källor

**Bratt, Peter. 1989.** *Tyresö kulturhistoriska miljöer*, Uddevalla.

**Phil Atmer, Ann Katrin. 1998.** *Livet som lever där måste smaka vildmark. Sportstugor och friluftsliv 1900-1945*, Borås.

### Otryckta källor

**Roth, Fredrik. 2006.** *Brobänken Tyresö*, Stockholm.

**Bygglövarketivet**, Tyresö kommun