

Boplatslämningar vid

Efraimbergsvägen

Arkeologisk förundersökning av RAÅ 464:1-2 m.fl, fastighet Karby 2:1, Täby socken, Täby kommun, Uppland

Rapport 2011:57

Caroline Petersson



STOCKHOLMS
LÄNS MUSEUM

Boplatslämningar vid

Efraimbergsvägen

Arkeologisk förundersökning av RAÄ 464:1-2 m.fl, fastighet
Karby 2:1, Täby socken, Täby kommun, Uppland

Rapport 2011:57

Caroline Petersson

© Stockholms läns museum
Produktion: Stockholms läns museum
Redaktionell bearbetning: Göran Werthwein
Produktion av planer: Caroline Petersson, Göran Werthwein
Allmänt kartmaterial: Lantmäteriverket. Medgivande 97.0133
Nacka 2011

Innehåll

Sammanfattning	6
Bakgrund	6
Topografi och fornlämningsmiljö	7
Syfte och metod	8
Resultat	8
Referenser	9
Administrativa uppgifter	9

Bilagor

Bil 1. Schaktbeskrivningar	10
Bil 2. Anläggningsbeskrivningar	11
Bil 3. Schakt- och anläggningsplan	12

Figurer

Fig 1. Karta med utredningsområdet markerat, skala 1:100 000.	6
Fig 2. Karta med utredningsområde och fornlämningar markerat, skala 1:10 000.	8
Fig 3. Torpet Långbacken.	8

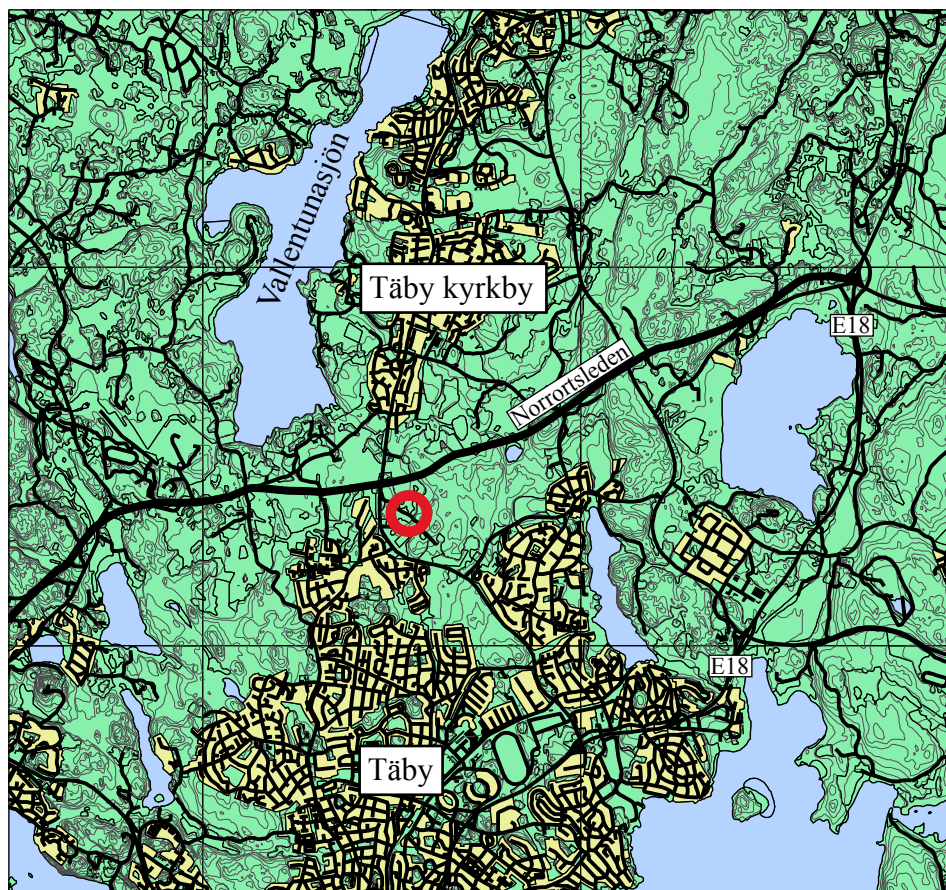


Fig 1. Förundersökningsområdet markerat med röd cirkel, skala 1:100 000.

Sammanfattning

Stockholms läns museum har utfört en förundersökning i avgränsande syfte av boplaten RAÄ Täby 464:1-2 med resultatet att ingen förändring av den redan aktuella avgränsningen behöver göras. Dock kan man slå ihop fornlämningsnumrena 464:1 och 464:2 då dessa kan antas utgöra delar av samma boplat. Hålvägen, RAÄ 413:4, bör omvärderas eftersom resultatet efter nu gällande förundersökning talar för att det rör sig om en sentida väg till ett grustag.

Bakgrund

I samband med anläggandet av dubbelspår på Roslagsbanan planerar Storstockholms Länstrafik (SL) bygga en bro vid Efraimbergsvägen i Täby. Bron berör rubricerade fornlämningar på västra sidan av järnvägen. Stockholms läns museum har tillsammans med Riksantikvarieämbetet UV Mitt tidigare förundersökt delar utav området (SLM rapport 2002:22). Stockholms läns museum har tidigare även genomfört arkeologiska utredningar inom området (SLM 2001:17 och 2010:33).

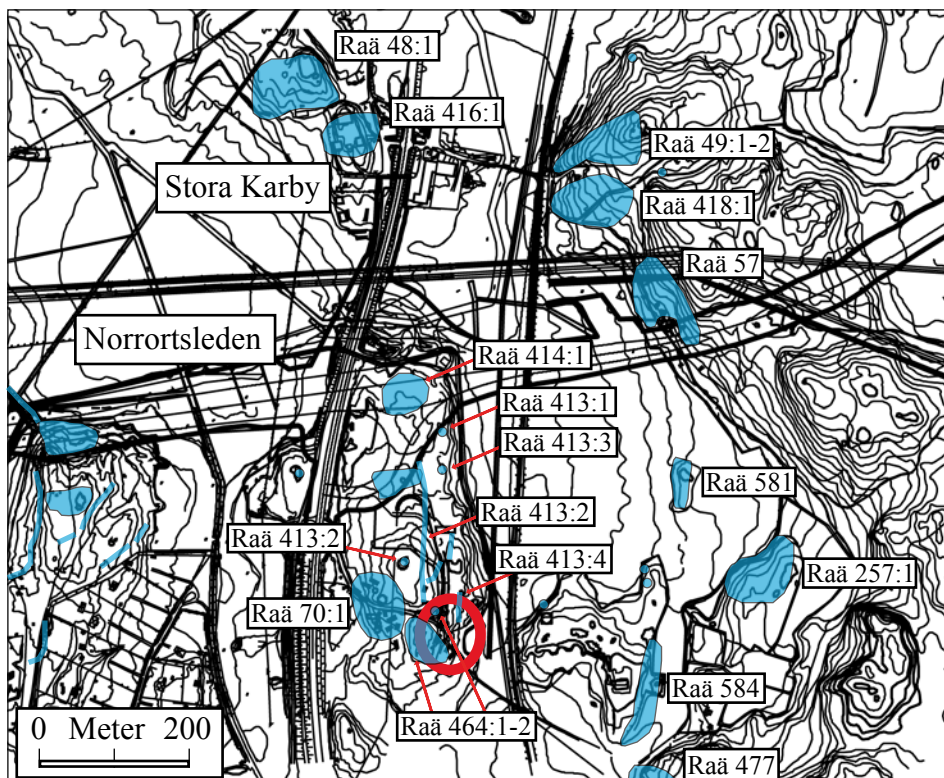


Fig 2. Förundersökningsområdet markerat med röd cirkel. Samtliga i rapporten omnämnda fornlämningar samt ett urval av övriga kända fornlämningar från Fmis är markerade med blåa linjer och ytor (både ej undersökta och undersökta lämningar redovisas). Majoriteten av lämningarna redovisas med RAÄ-nummer. Kartan är i skala 1:10 000.

Topografi och fornlämningsmiljö

Boplatsen Täby 464:1-2 är belägen söder (464:1) och norr om (464:2) Efraimbergsvägen och väster om Roslagsbanan i Täby kommun. Vid förundersökningen 2002 framkom stolphål, härdar och keramik inom boplatssområdet. I direkt anslutning till boplatsen ligger torplämningen RAÄ 459:1. Torpet omnämns första gången 1724 och kallades då Rosenlund. Senare fick torpet namnet Långbacken och var ett dagsverkstorp under Karby. På häradsekonomiska kartan (1901-1906) kallas torpet för Karbylund. Stugan revs på 1980-talet (Ljungdahl et al 2006: 50). Norr om torplämningen ligger en kvarnlämning, RAÄ 463:1. Kvarnen var i drift fram till och med 1920-talet (Ljungdahl et al 2006:a).

Syfte och metod

Syftet med förundersökningen var att avgränsa boplatserna RAÄ 464:1-2 i riktning mot vägområdet, alltså mot öst-sydöst. Om anläggningar tillhörande torplämningen RAÄ 459:1 framträdde vid avgränsningen skulle dessa dokumenteras. Hålvägen 413:4 skulle dokumenteras genom inmätning, text- och



Fig 3. Torpet Långbacken (foto från Täby hembygdsförenings bildarkiv).

fotodokumentation samt undersökning i form av metalldetektering och eventuell schaktning.

Boplatsen RAÄ 464:1-2 avgränsades med hjälp av sökschaktning med grävmaskin. Schakten rensades med fyllhammare och samtliga schakt mättes in med GPS och beskrevs i text. Valda objekt fotograferades. Hålvägen RAÄ 413:4 dokumenterades i text och foto samt mättes in med GPS. Ett schakt grävdes genom hålvägen för att om möjligt iakttä strukturer eller fynd för datering. Metalldetektering genomfördes över hela ytan för hålvägen.

Resultat

Totalt 10 stycken schakt och sammanlagt 106,4 m² grävdes vid förundersökningen. Boplatsens avgränsning mot öst-sydöst redovisas i bilaga 3. Inom ytan påträffades anläggningar i form av mörkfärgningar (sannolikt stolphål) och enstaka ansamlingar av skärvig sten. Eftersom anläggningar endast påträffades inom ytan för det redan avgränsade området (RAÄ 464:1-2) men inte utanför anses boplatsorådets gränser vara klarlagda. Tidigare arkeologiska utredningar och förundersökningar tillsammans med nu aktuell förundersökning visar att nuvarande avgränsning är en tillförlitlig precisering för boplatsorådet (bil 3). Men då boplatsen inte totalavbanats ska denna gräns ses som ungefärlig mellan de fyndförande och de fyndtomma schakten i bilaga 3. Stockholms läns museum anser dock att boplatsorådets redovisning i Fmis bör ändras, från att vara uppdelad med en symbol för område på södra sidan (RAÄ 464:1) och en punkt på norra sidan (RAÄ 464:2) till ett sammanhängande område. Inga konstruktioner eller fynd av antikvariskt intresse som hörde till torplämningen påträffades vid sökschaktningen. Ett täckdike påträffades utanför avgränsningen i schakt 261.

Hålvägen RAÄ 413:4 var inför aktuell förundersökning registrerad som fast fornlämning. Detta omtolkades med ledning av hålvägens karaktär, uppbyggnad och avsaknad av äldre fynd. Tydliga spår av sand/grustäckta finns över ytan i form av utgrävningar och de höga vallarna ses som ett resultat av utkastlager av sand vilken man har flyttat för att komma åt underliggande material (bil 3, S294). Vid metalldetekteringen framkom inget av antikvariskt intresse.

Referenser

Andersson, L. 2001. Arkeologisk utredning vid Karby: Täby socken och kommun. Arkeologisk utredning. Stockholm: Stockholms läns museum.

Andersson, L. 2010. Arkeologisk förundersökning i form av schaktkontroll: Eframbergsvägen fornlämning RAÄ 70, 459 och 464, Täby socken och kommun. Arkeologisk förundersökning. Stockholm: Stockholms läns museum.

Grönwall, R., Werthwein, G. & Hamilton, J. 2002. Norrortsleden genom Täby: arbetsmoment 3 : Uppland, Täby socken och kommun : RAÄ 228:4, 347:3, 409, 71, 387:1+3, 66, 411, 415, 313:2, 414, 416, 70, obj. F + kvarlämning, 57 och 421 : arkeologisk förundersökning. Stockholm: Stockholms läns museum.

Ljungdahl, J., Frejd, N. & Åström, H. 2006. Torp i Täby: befintliga och försvunna. Täby: Täby hembygdsförening

Administrativa uppgifter

Länsstyrelsens beslut:	<i>431-15035-2011</i>
Länsmuseets dnr:	<i>2011:107</i>
Landskap:	<i>Uppland</i>
Kommun:	<i>Täby</i>
Socken:	<i>Täby</i>
Fastighet:	<i>Karby 2:1</i>
Koordinatsystem:	<i>Sweref 99 TM</i>
Typ av undersökning:	<i>Arkeologisk förundersökning i angränsande syfte</i>
Undersökningsperiod:	<i>November 2011</i>
Projektledare:	<i>Caroline Petersson</i>
Personal:	<i>Caroline Petersson, Magnus Stenbols</i>

Bilagor

Bilaga 1. Schaktbeskrivningar

Schakt nr	längd	bredd	djup	x-koordinat	y-koordinat	fyllning	anläggning
S1	3,5	1,4	0,3-0,4	6596715,36	673070,36	0,2 mo, övergår i finkorning silt. Inga fynd	
S2	3	1,4	0,4	6596713,050	673068,95	fyllning som ovan. Inga fynd.	
S201	23	1,4	0,4	6596638,24	673056,94	0,2 grusig plöja därefter röd grusig sand. I norra delen påträffades en störning vilken tolkades som ett gammalt söschakt. Berg i dagen vid ca 0,4 m djup. I sydöstra hörnet fanns en ljus sandlins. Recenta fynd som glas, tegel och fajans.	A209, A216, A224, A233
S241	7	1,4	0,45	6596616,590	673078,19	0,15 föna, i SSV brun leraktig silt och i NNÖ gul sand. Inga fynd. Enstaka stenar uppåt 0,4 m.	
S245	6	1,4-2,2	0,3	6596627,640	673077,57	0,1 grässvål, därunder rost-brunt grus. I Ö finkornig sand. Inga fynd.	A250
S261	9,5	3	0,3	6596624,260	673093,42	0,15 föna i NNV-delen, grässvål i SSÖ delen, därefter brun leraktig silt. Täckdike skär schaktet i V-Ö-riktning.	A267
S280	8,5	1,4	0,3-0,4	6596668,23	673091,5	0,1 grässvål där under mörkgrå mo 0,15. 0,1 botten grå kompakt lera. Recent fynd i form av fajans	
S284	7,5	1,4	0,4	6596676,010	673089,81	fyllning som ovan. Inga fynd.	
S288	8	1,4	0,2-0,3	6596685,99	673092,74	0,05 grässvål, därunder grusig och stenig morän. I västra delen en större sten 0,3*0,4 m. Inga fynd	
S294	6	1,4	0,05-0,4	6596702,840	673074,64	0,02-0,1 grässvål i V berg i dagen 0,05 m djupt. 0,2 mo inblandad sand följt av finkornig ljusgul sand. Tre större stenar uppåt 0,4x0,3 m liggande på rad.	

Bilaga 2. Anläggningsbeskrivningar

Anläggnings nr	Typ	Storlek	Beskrivning	Tolkning
A209	Mörkfärgning	0,3 diam	Tämligen rund i plan. Mörk grusig matjord.	
A216	Mörkfärgning	0,6 diam	Tämligen rund i plan. Mörk grusig matjord. Fyra stenar uppåt 0,2 m, tegelfragment.	botten av stolphål
A233	Mörkfärgning	0,4 diam	Tämligen rund i plan. Mörk grusig matjord. Snittad: 0,07 m djup skålformad	botten av stolphål
A224	Mörkfärgning	0,3 diam	Tämligen rund i plan. Mörk grusig matjord	botten av stolphål
A250	Mörkfärgning	0,4 diam	Tämligen rund i plan. Mörk grusig matjord med ett fåtal skärviga stenar. Stenstorlek 0,03 - 0,2 m diam. Snittad 0,1 m djup skålformad.	
A267	Täckdike	0,5 m bred	0,15 m under torvlager framkom ett stenfyllt täckdike. Stenstorlek uppåt 0,2 m. Enstaka kol- och järnfragment.	täckdike historisk tid

Bilaga 3. Schakt- och anläggningsplan, skala 1:500.

