

RAPPORT 2014:31

Pdf: www.stockholmslansmuseum.se



GÖRLA OCH ÖSBYHOLM

Arkeologisk utredning inför VA-ledning till Björnö Frötuna socken, Norrtälje kommun
Uppland.

Tina Mathiesen



Utredningsområdets placering i Stockholms län markerad med grönt.

© Stockholms läns museum

Foto: Anna Östling om inget annat anges.

Produktion: Stockholms läns museum

Allmänt kartmaterial: Lantmäteriverket. Medgivande 97.0133

Nacka 2014

INNEHÅLL

Sammanfattning.....	1
Bakgrund.....	1
Syfte och metod.....	2
Topografi och fornlämningsmiljö.....	2
Genomförande och resultat.....	3
Referenser.....	10
Administrativa uppgifter.....	10

Omslagsbild: Delar av stenvallen A142. Foto från öster.

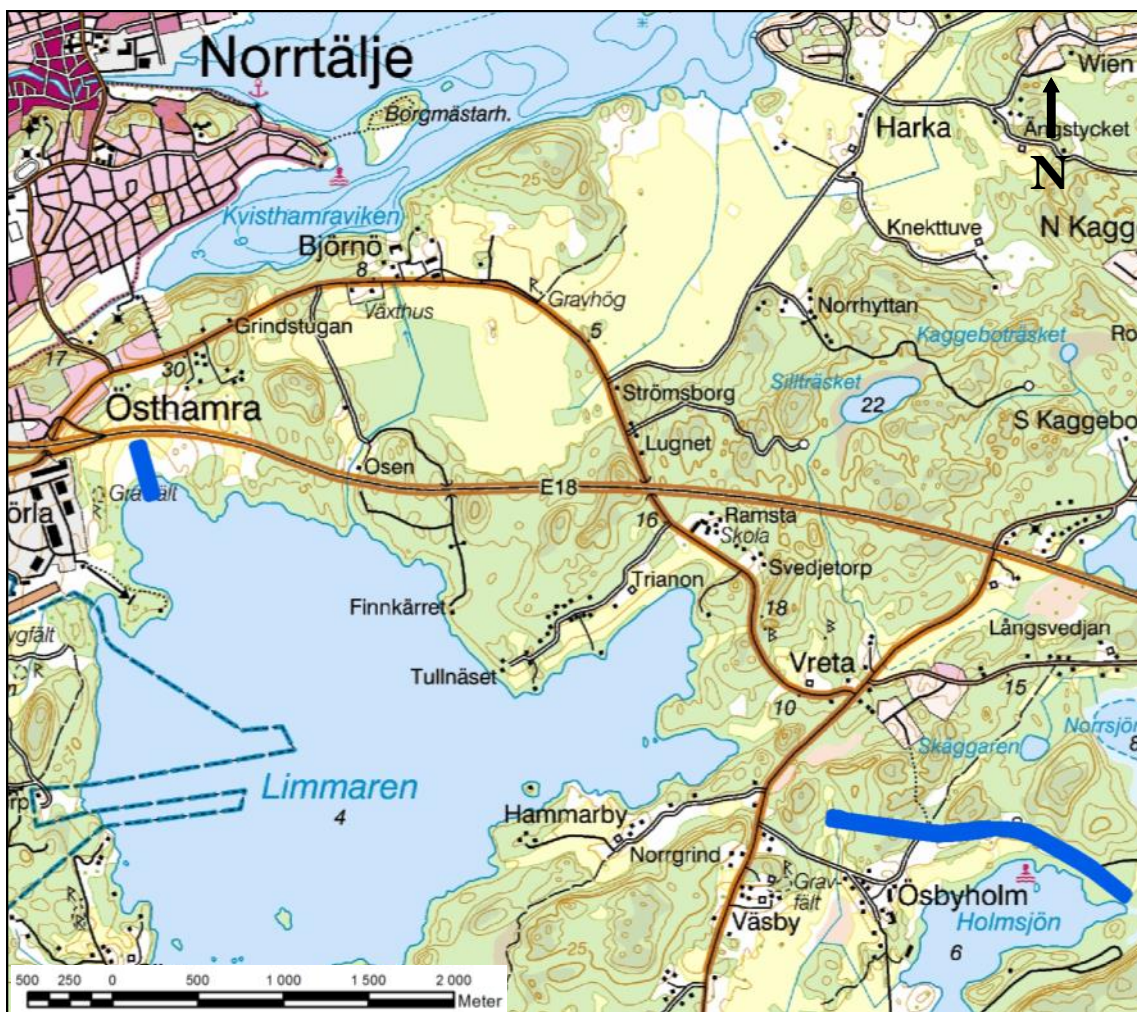


Fig.1 . Terrängkartan med placeringen av utredningsområdena markerade med blått. Skala 1:40 000.

SAMMANFATTNING

Stockholms läns museum har under september 2014 utfört en arkeologisk utredning etapp 1 inför anläggandet av ny VA-ledning till Björnö. Utredningen utfördes genom kartstudier och en inventering i fält av området. Fyra anläggningar av antikvariskt intresse observerades; en möjlig del av en stensträng (A100), en vägbank (A139), en stenvmur (A142) och en stengrund (A147). De planerade arbetena bedöms dock inte ha en omfattande inverkan på kulturmiljön inom utredningsområdet.

BAKGRUND

Norrtälje kommun planerar för ny VA-ledning till Björnö. I trakten finns det rikligt med fornlämningar och då ledningssträckan går genom områden som inte tidigare varit föremål för arkeologisk utredning beslutade länsstyrelsen att en utredning skulle utföras i syfte att ta reda på om okända fornlämningar berörs av arbetsföretaget (Ist beslut 4311-12479-2014). Utredningsområdena var belägna norr respektive sydöst om sjön Limmaren.

SYFTE OCH METOD

Syftet med utredningen var att ta reda på om tidigare ej kända fornlämningar skulle beröras av arbetsföretaget.

Arbetet inleddes med arkiv- och kartstudier. Fornminnesregistret (FMIS), Lantmäteriets digitala kartarkiv och arkeologiska rapporter från området utgjorde huvudkällorna. Efter det utfördes en systematisk fältinventering och besiktning av området. Synliga lämningar mättes in med GPS, fotograferades och beskrevs i text.

TOPOGRAFI OCH FORNLÄMNINGSMILJÖ

Utredningsområdet var uppdelat på två sträckor, varav den nordliga, belägen vid sjön Limmarens norra strand, var knappt 300 meter lång och den sydöstliga sträckan, belägen ett par hundra meter norr om Holmsjön och Ösbyholm, var ca 1,6 km lång.

Limmaren ligger två km söder om centrala Norrtälje. Terrängen i området består av småkuperad skogsmark och åkermark. Närmast sjön är det mycket sankt.

I närheten av både Görla och Ösbyholm finns rikligt med fornlämningar. Bland de närmast Görla kan nämnas fyra gravfält, (RAÄ Frötuna 46:1, 47:1, 48:1 och 116:1), åtta stensättningar (RAÄ Frötuna 49:1-4, 114:1-2, 116:2-3), tre boplatslämningar (RAÄ 112:, 115:1 och 117:1) ett röjningsröseområde (RAÄ Frötuna 114:4) och en stensträng (RAÄ Frötuna 114:3). Ca 200 meter öster om utredningsområdet finns rester efter Östhamra gamla tomt (RAÄ Frötuna 91:1) (Fornminnesregisteret FMIS).

Vid Ösbyholm finns ett flertal gravfält (RAÄ Frötuna 59:1, 60:1, 61:1 och 62:1), en bytomt (RAÄ Frötuna 110:1) samt flera ensamliggande högar och stensättningar (RAÄ Frötuna 63:1-3, 64:1-5) (Fornminnesregisteret FMIS).

Ett flertal utredningar och undersökningar har gjorts i och i anslutning till utredningsområdet. Bland dem kan nämnas en utredning vid Östhamra 1992 då exempelvis stensättningarna (RAÄ 114:1-2) och boplatserna (RAÄ 112:, 115:1 och 117:1) påträffades (Appelgren & Pettersson 1992). Vid en undersökning 1974 vid Östhamra gamla tomt konstaterades att den bland annat bestod av tio husgrunder med skorstenrösen och källargrunder (FMIS). I Görla gjordes en utredning 2012 då ett röjningsröseområde och en stensträng (RAÄ Frötuna 201, 199) registrerades (Grusmark 2012).

GENOMFÖRANDE OCH RESULTAT

NORR OM LIMMAREN

Området norr om sjön Limmaren omfattade en ca 240 meter lång sträcka som huvudsakligen går genom uppodlad åkermark. Närmast sjön är marken mycket sank och där finns också en hel del träd och annan växtlighet (se fig.2). Den fornlämning som ligger närmast utredningsområdet är Östhamra gamla tomt (RAÄ Frötuna 91:1, se fig.2). Kartstudierna visar att åkrarnas utformning har i stort sett bestått sedan 1690-tal fram i modern tid (Geometrisk avmätning 1690, åkerdelning 1799 samt ekonomiska kartan 1952) (se fig 3).

Sålunda finns spår efter äldre ägostrukturer bevarade. På de historiska kartorna är området närmast sjön markerat som sankt, vilket fortfarande är fallet. Inom detta

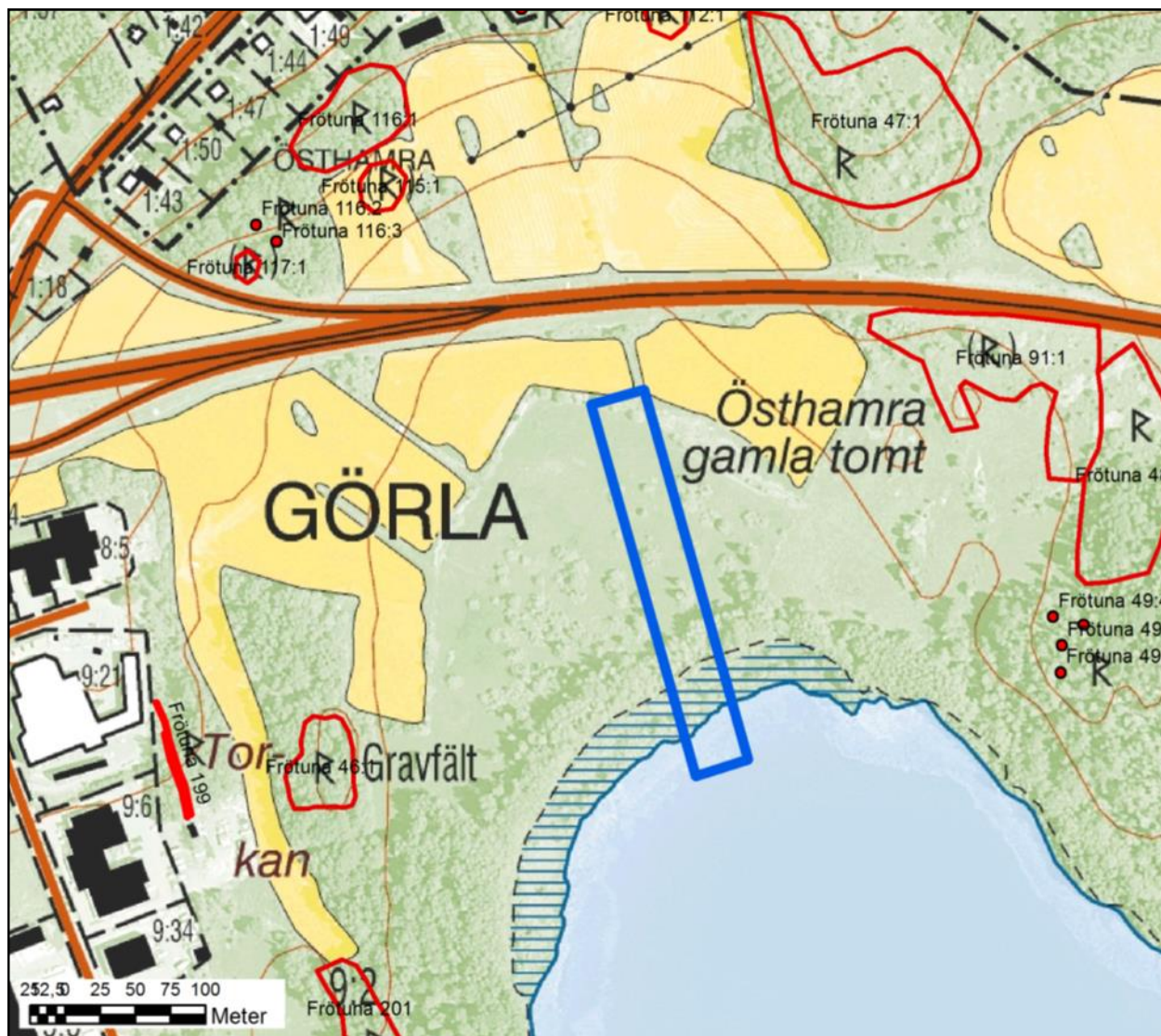


Fig.2. Fastighetskartan över området norr om Limmaren. Fornlämningar enligt FMIS markerade med rött. Ledningssträckan löper inom det blåmarkerade området. Skala: 1:5000.

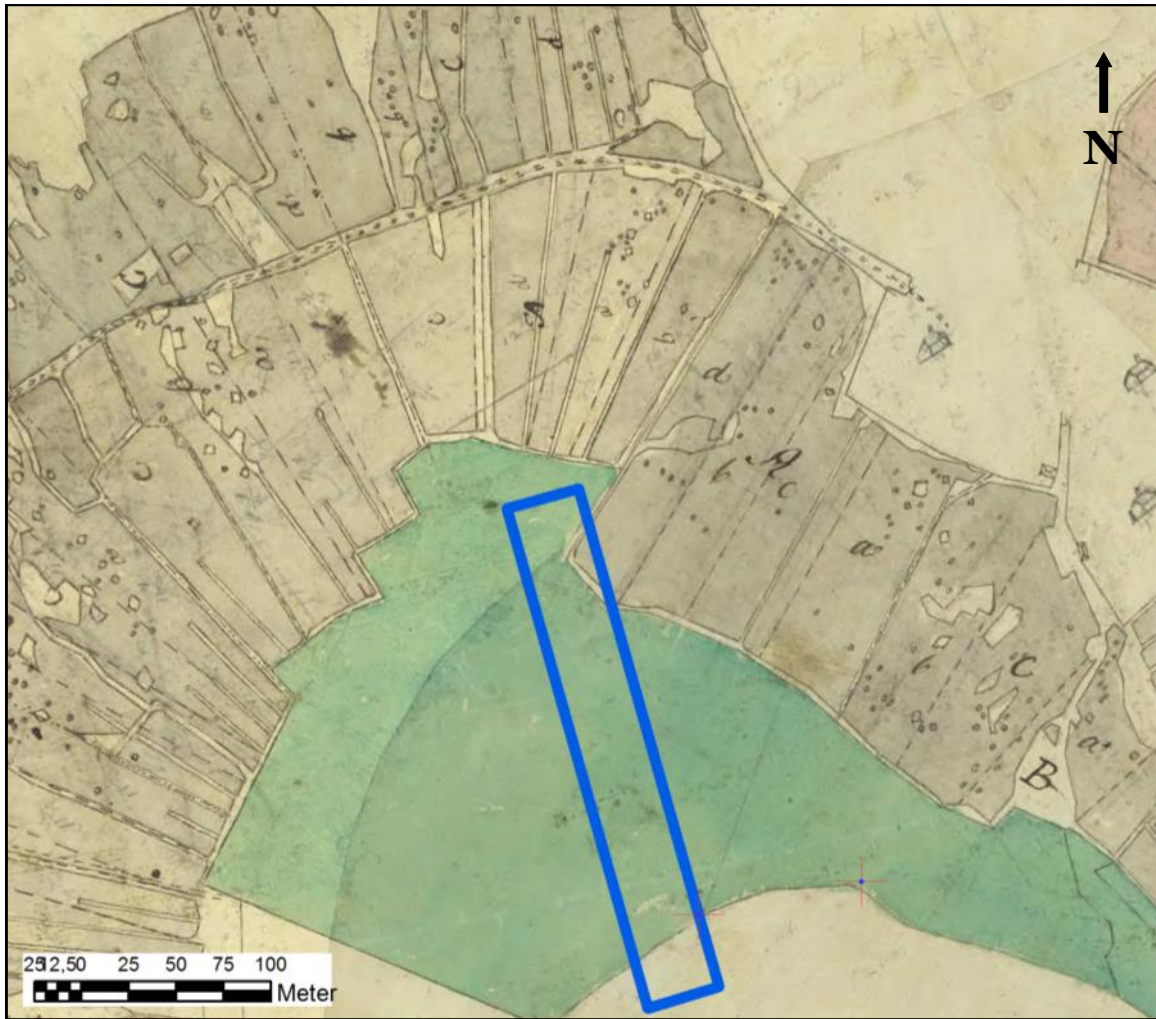


Fig.3 . Området norr om Limmaren på 1799 års karta. Ledningssträckan löper inom det blåmarkerade området. Skala 1:4000.

område observerades ingenting ytterligare av antikvariskt intresse än de fornlämningar som finns registrerade. De äldre åkerstrukturerna bör inte ta skada av det här planerade arbetet.

SYDVÄST OM LIMMAREN

Området sydväst om Limmaren är mer omfattande och sträcker sig ca 1,8 km åt sydväst ned till Ösbyholm och Holmsjön (se fig.4). Ledningssträckan går här genom betydligt mer varierande omgivningar, med sankmarker, lövskog, åker och granskog. Närmast Holmsjön är marken mycket sank. Ledningssträckan fortsätter genom lövskog och följer sedan den väg som går norr om Holmsjön i öst-västlig riktning. Den sista sträckan norr om Ösbyholm går genom tämligen tät granskog. Liksom det norra utredningsområdet visar de äldre kartorna att inga större förändringar har skett i markanvändningen under åren. 1811 års arealavmätningsskarta visar att marken närmast Holmsjön verkar ha odlats, idag är området närmast sjön sankt och kraftigt beväxt. Värt att notera är att Holmsjöns vattennivå på de äldre kartorna är betydligt

högre än den är idag, vilket har förändrat landskapsbilden något (se fig.5).

I denna del av ledningssträckan observerades en mindre stenrad (A100) i området närmast Holmsjön (se fig.6 & 7). Stenarna kan eventuellt härröra från en stensträng då de ser ut att ha fortsatt i sydvästlig riktning. Dock finns det i terrängen mycket sten, vilket gör tolkningen något osäker.

Vägen som går norr om Holmsjön har bitvis byggts upp på en uppbyggd kallmurad vägbank och delar av denna registrerades som A139. Att bedöma av utseende och form kan den härröra från sent 1800-tal fram till modern tid (se fig.8). Vägen syns först på häradsekonomska kartan från 1901-06 (J112-85-13).



Fig.4. Fastighetskartan över området sydväst om Limmaren, med påträffade arkeologiska objekt utmärkta. Fornlämningar enligt FMIS markerade med rött. Ledningssträckan löper inom det blåmarkerade området. Skala: 1:10 000.

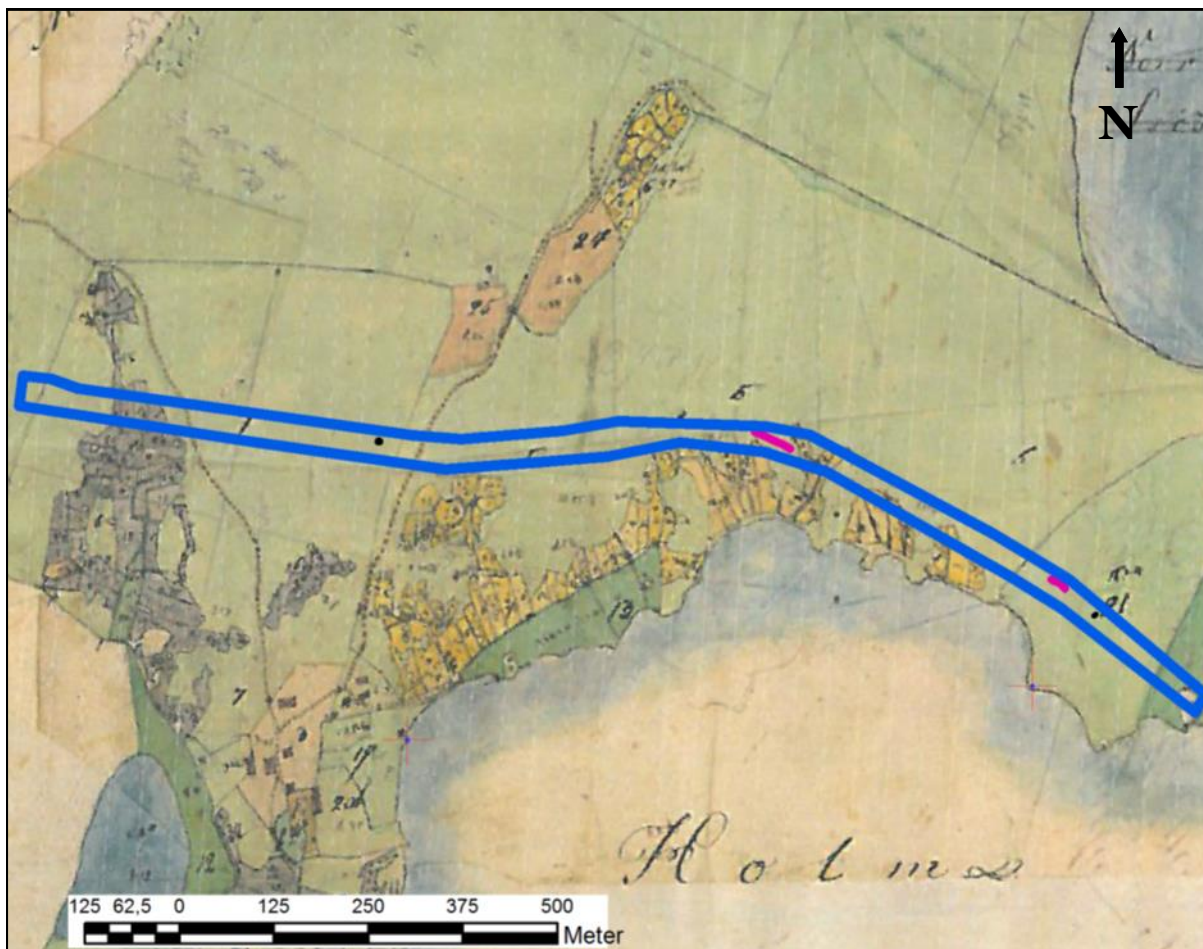


Fig.5. Området sydväst om Limmaren på 1811 års karta. Ledningssträckan löper inom det blåmarkerade området. Skala 1:10 000.

Över åkrarna nordväst om vägbanken löper en lång stenmur (A142). Denna är uppbyggd av natursten och är ca 0,5 meter hög. Den framträder mycket tydligt i landskapet och är också välbevarad. Delar av muren registrerades som A142. Den bedöms härröra från historisk tid, 1900-tal, möjligen sent 1800-tal, baserat på form och utseende. Den gick heller inte att finna på de historiska kartorna eller på den ekonomiska kartan från 1952, vilket tyder på att den är från modern tid (se fig.10).

En stengrund (A147) påträffades i skogskanten ca 20 meter väster om Ösbyholms gårdsväg och en stig som leder nordöst mot sjön Skäggaren. Intill grunden löper en mindre skogsstig rakt norrut. Någon byggnad som kan kopplas till grunden syns dock inte i det äldre kartmaterialet och inte heller på 1952 års ekonomiska karta (se fig.9).

Sammanfattningsvis kommer inte arbetet med VA-ledningen att påverka kulturmiljön i de båda utredningsområdena i någon större utsträckning. Uppmärksamhet bör dock fästas på att det äldre kulturlandskapet ser ut att finnas kvar i sin struktur samt de anläggningar sydväst om sjön Limmaren som möjligen kan ha ett historiskt eller äldre ursprung; stenraden (A100), vägbanken (A139), stenvuren (A142) och husgrunden (A147).

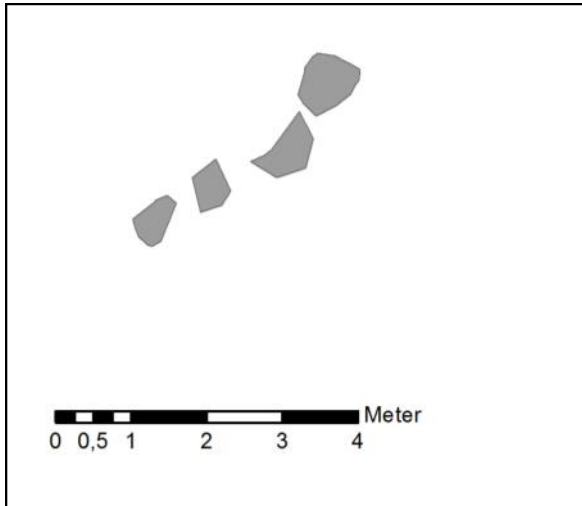


Fig.6 Plan över stenraden A100. Skala: 1:100.



Fig.7. Stenraden A100. Foto från nordöst.



Fig.8. Vägbanken A139. Foto från söder.

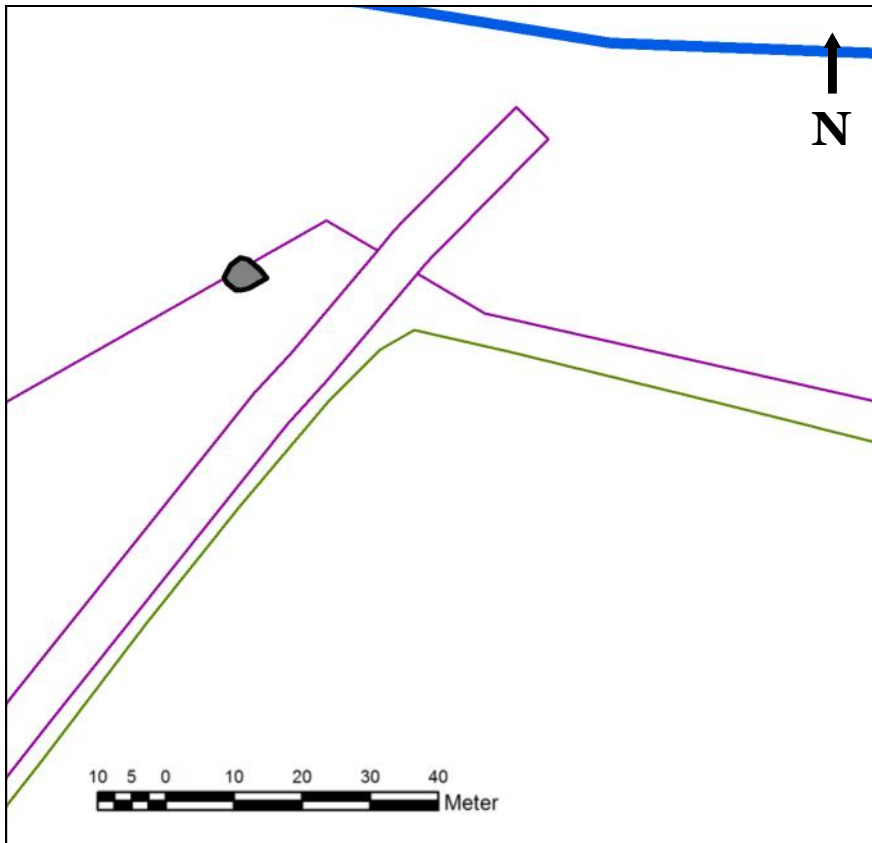


Fig.9. Plan över stengrunden A147. Skala: 1:1000.

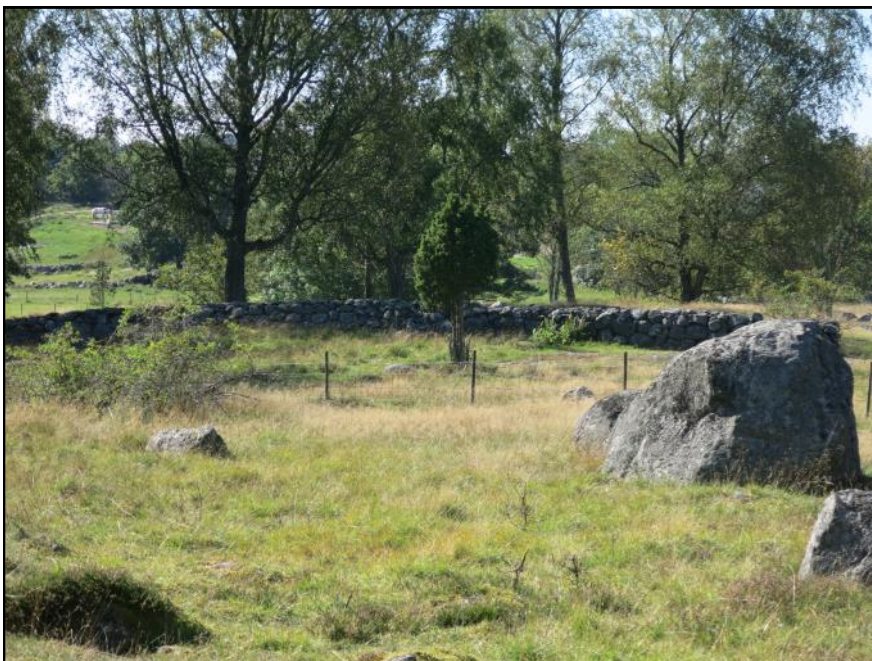


Fig.10. Stenmuren A142. Foto från norr.

ANLÄGGNINGSBESKRIVNINGAR

Anläggning	Storlek	Beskrivning	Förslag till antikvarisk bedömning
A100	3,6 x 0,5 meter, 0,2 meter hög.	Stenrad, del av stensträng? Består av fyra naturstenar, 0,3-0,6 x 1 meter stora, i ett skift. Belägna i en rad i nordost-sydvästlig riktning. Ser ut som att den kan ha fortsatt mot sydväst. Dock finns en del liknande spridda stenar i ter-	Bevakningsobjekt
A139	20 meter lång, 0,8 meter hög.	Vägbank. Uppbyggd av två skift med natursten, ca 0,5-0,1 meter stora.	Ej fornlämning.
A142	50 x 0,5 meter, 0,5 meter hög.	Stenmur. Uppbyggd av 3-4 skift med natursten, 0,3-1 x 0,3-0,8 meter stora. Delvis mossbeväxt.	Övrig kulturhistorisk lämning
A 147	4x5 meter. 0,3 meter hög.	Stengrund. Av natursten, 0,3-0,5 meter stora. Ett skift. Kraftigt överväxt.	Övrig kulturhistorisk lämning

REFERENSER

Appelgren, K. och Pettersson, I-M. 1992. *Östhamra*. Arkeologisk utredning, Uppland, Frötuna socken, Norrtälje kommun. Riksantikvarieämbetet Utredningsgruppen UV Stockholm. 1992:13.

Grusmark, C. 2012. *Agrara lämningar i Görla*. Uppland; Frötuna socken, Görla 9:2, Dnr 421-3382-2012. UV Rapport 2012:198.

LANTMÄTERIETS KARTARKIV

Geometrisk avmätning 1690. Akt A12:66-67

Åkerdelning 1799. Akt A30-49:1

Arealavmätning 1708. Akt 01-fru-1

Arealavmätning 1811. Akt 01-fru-44

Ekonomiska kartan 1952. Akt J133-11j5c69

Generalstabskartan 1879. Akt J112-85-12

Häradsekonomiska kartan 1901-06. Akt J112-85-13

ADMINISTRATIVA UPPGIFTER

Länsstyrelsens beslut dnr:	4311-12479-2014 (2014-05-12)
Stockholms läns museum dnr:	2014:025
Fornlämningsnummer:	RAÄ Frötuna 77:1 och 213
Socken och kommun:	Frötuna socken, Norrtälje kommun
Landskap:	Uppland
Koordinatsystem:	SWEREF99 TM
Projektgrupp:	Tina Mathiesen, Anna Östling, Eric Östergren (praktikant)
Typ av undersökning:	Arkeologisk utredning
Orsak till undersökningen:	Planering av VA-ledning
Uppdragsgivare:	Norrtälje kommun, Norrvatten
Undersökningsperiod:	September 2014
Arkivmaterial:	Förvaras i Stockholms läns museums arkiv
Fynd:	Inga fynd tillvaratogs vid undersökningen



**STOCKHOLMS
LÄNS
MUSEUM**

Stockholms läns museum, Järnvägsgatan 25, 131 54 Nacka, 08-586 194 00 www.stockholmslansmuseum.se