

# Det gamla Grisslehamn

– stormaktstidens port mot öster

Slutrapport från ett kulturhistoriskt forskningsprojekt, Vaddö socken och Norrtälje kommun, Uppland

Rapport 2012:17

*Margareta Boije*





# Det gamla Grisslehamn

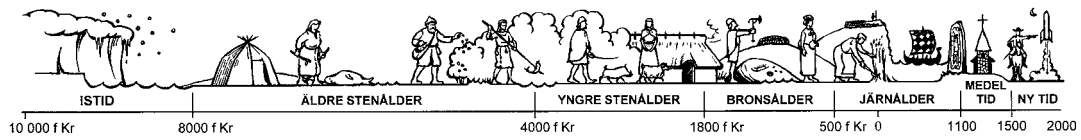
– stormaktstidens port mot öster

Slutrapport från ett kulturhistoriskt forskningsprojekt, Vaddö socken  
och Norrtälje kommun, Uppland

Rapport 2012:17

*Margareta Boije*

Rapporten finns i PDF-format på adressen  
[www.stockholmslansmuseum.se](http://www.stockholmslansmuseum.se)



Omslag: Bildmontage av fynd från undersökningen.

© Stockholms läns museum  
 Produktion: Stockholms läns museum  
 Redaktionell bearbetning: Göran Werthwein  
 Produktion av planer: Margareta Boije  
 Allmänt kartmaterial: Lantmäteriverket. Medgivande 97.0133  
 Nacka 2012

# Innehåll

Sammanfattning	6
Bakgrund	8
Topografi och fornlämningsmiljö	8
Syfte	11
Grisslehamn	12
Undersökningsresultat	15
<i>Undersökningen</i>	15
<i>Karteringen</i>	16
<i>Anläggningar</i>	16
<i>Fynd</i>	19
<i>Bebyggelsen</i>	24
Tolkning och slutreflexion	25
Referenser	26
Administrativa uppgifter	26

## Bilagor

Bilaga 1. Schaktredovisning	27
Bilaga 2. Foto fynd, urval	28
Bilaga 3. Schakt- och anläggningskarta	33
Bilaga 4. Äldre lantmäterikartor	34
Bilaga 5. Stockholms landkontor DIV volym 1	35
Bilaga 6. Fyndredovisning	38
Bilaga 7. Ritning över Grisslehamn 1728	42

## Figurförteckning

Figur 1. Terrängkartan med läget för undersökningen markerat, skala 1:40 000	6	Figur 12. Kobbar utanför hamninlopp	13
Figur 2. Karta över postvägen	7	Figur 13. Historisk karta 1640-42	14
Figur 3. Timmerfordrat gruvschakt	9	Figur 14. Moderna Mälby hamn	14
Figur 4. Svavelhaltig skrotstensvarp	9	Figur 15. Hembygdsföreningens grävteam	15
Figur 5. Fastighetskartan, skala 1:10 000	10	Figur 16. Hembygdsforskaren Ulf Crona	15
Figur 6. Ortofoto, skala 1:2 000	11	Figur 17. Nivåkarta	16
Figur 7. Rekonstruerad fjärdingsmilstolpe	12	Figur 18. Foto på Krögarhagen	16
Figur 8. Helmilstolpe	12	Figur 19. Metallmyning på glasflaska	20
Figur 9. Ny vårdkase	13	Figur 20. Kopia av Humpen	20
Figur 10. Vykort över hamnen, Gamla Grisslehamn	13	Figur 21. Kopia av Remmare	20
Figur 11. Vykort över byn, Gamla Grisslehamn	13	Figur 22. Kärlyper 1600-1700-tal	21
		Figur 23. Typritning för indelningsverket	25

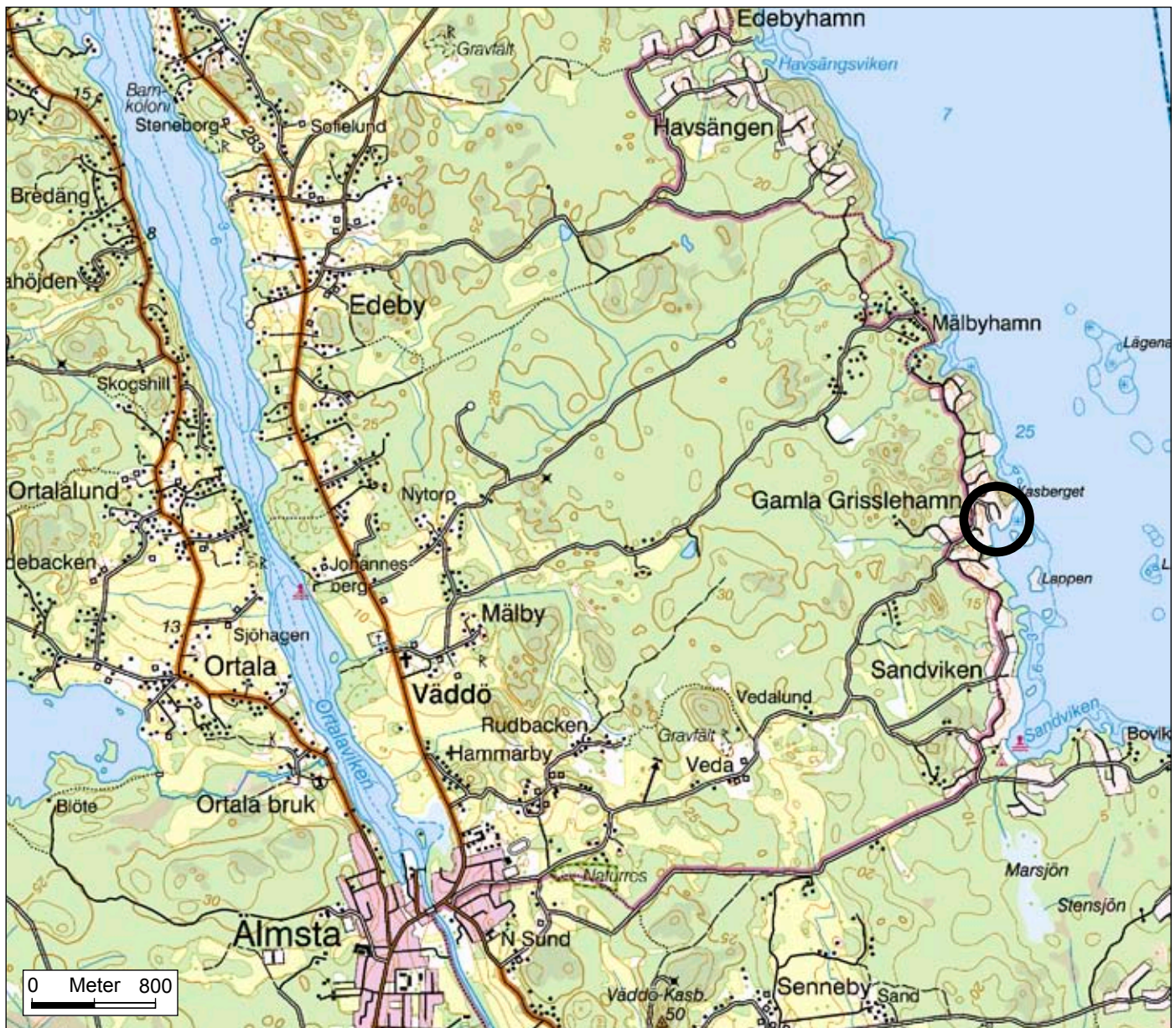


Fig 1. Utdrag ur den digitala terrängkartan som visar Gamla Grisslehamns läge på östra sidan av Vaddö. Postvägens äldsta sträckning gick över vattnet från Ortala bruk till Hammarby och till Veda och Grisslehamn. Den yngre sträckningen gick över vattnet vid Almsta och vidare till Veda och Grisslehamn.

## Sammanfattning

Grisslehamn är välkänt bland sommargäster och Ålandsresenärer, beläget omkring 4 mil norr om Norrtälje, på östra sidan av Vaddö och i socknen med samma namn. Däremot är det få som känner till att Grisslehamn inte alltid legat just vid Byholma som det gör idag. Det ursprungliga Grisslehamn ligger ungefär en mil längre söderut längs Vaddöns östra kustlinje. Härifrån roddes posten över Ålands hav fram till mitten av 1700-talet då det av flera skäl beslutades att både postgång och namn skulle flyttas upp till det nuvarande Grisslehamn med påföljden att ursprungsplatsen fick tillägget ”gamla” framför sitt namn.



I den här rapporten presenteras resultaten från ett samarbetsprojekt mellan Stockholms läns museum, Länsstyrelsen och Väddö hembygdsförening. Efter upptäckt av en förmodad husgrund i den så kallade Krögerhagen i Gamla Grisslehamn, vilken misstänktes vara äldre än 1700-tal tog projektet form. Länsmu-seet fick, genom länsstyrelsens försorg, möjlighet att utföra en mindre delundersökning av den påträffade lämningen samt en kartering av området kring hamnbassängen.

Undersökningarna har resulterat i att platsens centrala betydelse under historien har lyfts fram och en mer komplex bild av området tagit form. Gamla Grisslehamn har en historia som sträcker sig från oansenlig fiskehamn, över en under den svenska stormaktstiden fungerande poststation och krog för resande mot öster för att till slut landa i en funktionell återgång till fiske- och så småningom

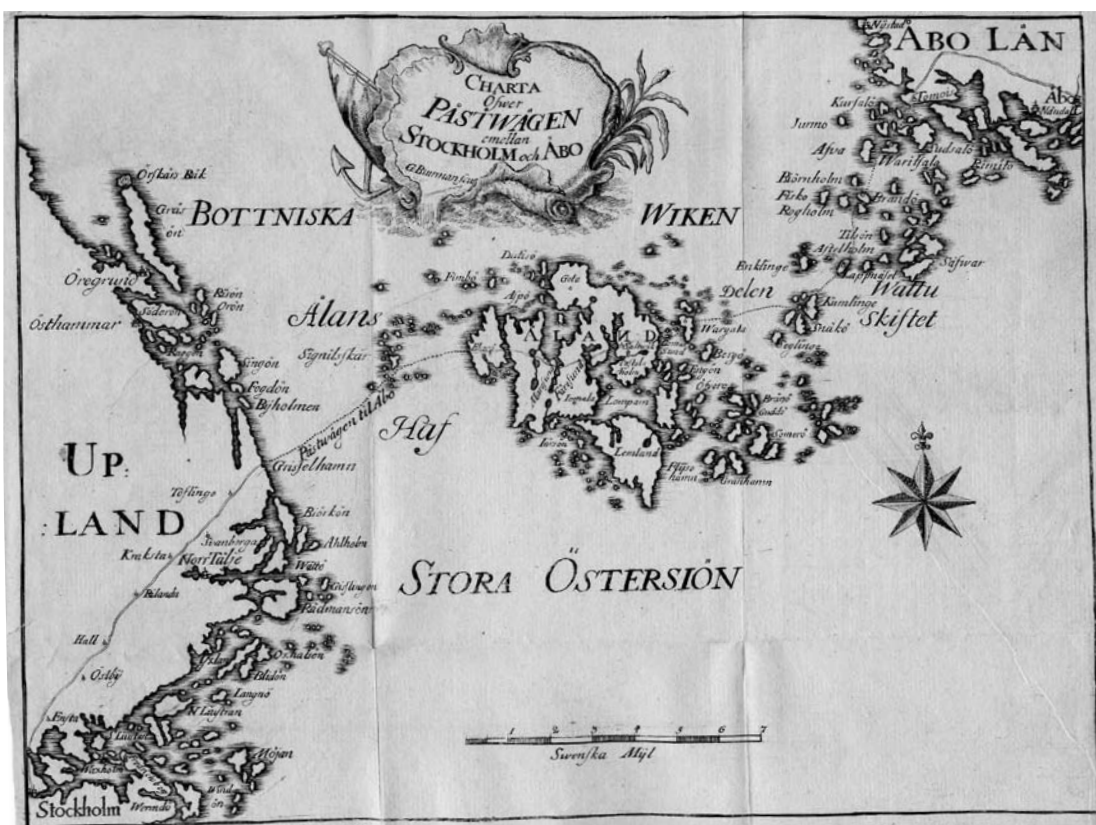


Fig 2. Charta öfver Påstvägen emellan Stockholm och Åbo. 1749. G Burman. Krigsarkivet: Sverige, Topografiska kartor. Kartregnr: 0040:003B:074.

småbåtshamn. Medeltida källor pekar ut Väddö som plats för en Hafs färja över Ålandshav, men exakt var denna hamn varit placerad är osäkert. Undersökningen har visat att Grisslehamns funktion som hamn troligen uppstått först under tidigt 1600-tal i samband med den svenska statsförvaltningens uppbyggnad och att den sannolikt inte har kopplingar till den medeltida hamnen. Det nya postväsendets organisation var i behov av en effektiv utskepningshamn för transpor-

ter österut över havet och det medeltida färjeläget kunde av någon anledning inte längre uppfylla dessa krav. En möjlig plats för denna hafsfärja är lokaliserad strax norr om Gamla Grisslehamn, utanför Mälby gruvor, vars hamnvik vid denna tidpunkt grundats upp på grund av landhöjningen. Det är sannolikt att det är i detta sammanhang som Grisslehamn fått ersätta den äldre hamnen.

## Bakgrund

Stockholms läns museum erhöll 2002 respektive 2003 bidrag från Länsstyrelsen till ett kulturhistoriskt projekt med målsättning att öka kunskap och intresse för den idag relativt oansenliga hamnen vid Gamla Grisslehamn beläget på östra sidan av Vaddö, Norrtälje kommun (fig 1). Under det första året utförde Länsmuseet, med sponsring från Vaddö folkhögskola, tillsammans med hembygdsföreningen och två hembygdsforskare, en arkeologisk delundersökning av bebyggelseämningar som påträffats norr om den forna hamnen. Utgrävningen konstaterade en varierad uppsättning föremål från 1600- och 1700-talen och kunde därmed koppla bebyggelsen till postväsendets första tid. Påföljande år koncentrerades insatserna till en kartering av området mellan bebyggelsen och hamnen för att på så sätt koppla vattennivåer till bebyggelsen under olika tider.

Projektet tar avstamp i den kartläggning av den 1638 inrättade postvägen mellan Stockholm och Åbo som Länsmuseet utförde året innan (Boije & Prenzlau-Enander 2001). Gamla Grisslehamn utgjorde en viktig plats på sträckan eftersom posten lastades om här och förbereddes för en överfart med båt till Åbo via Eckero och Åland. Mot skälig ersättning kunde även passagerare medfölja färderna över havet (fig 2).

Hamnplatsen fick namnet Grisslehamn, men efter 1756, då postkontoret av olika anledningar som vi kommer in på senare, flyttas norrut till det nuvarande läget (söder om Byholma), erhåller den ursprungliga hamnen *Gamla* som förled i namnet. Eftersom denna rapport främst behandlar det ursprungliga läget samt för att undvika sammanblandning kommer det nuvarande Grisslehamn omnämnas som det *nya* Grisslehamn.

I samband med Länsmuseets kartläggning av postvägen knöts kontakter med Vaddö hembygdsförening varvid det uppdagades att ägarna till en av fastigheterna norr om hamnen på sin tomt upptäckt mängder av tegel som kunde misstänkas komma från ett spisaröse av äldre datum. Representanter från Länsstyrelsen kontaktades och platsen besiktades varvid det konstaterades att det fanns fynd som skulle kunna peka på dateringar från 1600-tal.

## Topografi och fornlämningsmiljö

I nordöstra delen av Stockholms län, i Norrtälje kommun, ligger det ursprungliga läget för Grisslehamn. Platsen är belägen i Vaddö socken, omkring 2,5 mil norr



om Norrtälje och dryga milen söder om det *nya* Grisslehamn. Socknen är, genom en på längden gående förkastningsspricka, delad i en ö- och en fastlandsdel. Förkastningslinjen sträcker sig från Ortalaviken i norr till Stor- och Bagghusfjärdarna i söder. Själva Vaddön har en nord-sydlig sträckning och är omkring 3 mil på längden och 5 km bred (fig 1).

Vaddös berggrund består av olika typer och kombinationer av gnejser och graniter som ställvis är täckt av ett lager morän. Jordmånen i dalgångarnas botten består oftast av mo och sandblandad lera medan den längre upp övergår till sand och finare morän. På öns västra sida ligger merparten av de kända gravfälten vilket visar att det är de mer lättbrukade sedimenten som avgjort valet av den äldsta bebyggelsens placering.

Tidigt upptäcktes öns geologiskt intressanta sammansättning av mineraler. Om detta vittnar rester efter tidig brytningsverksamhet i form av gruvhål och skrotstensvarp. I området kring Mälby finns gruvhål där betydande mängder järnmalm brutits. Malmen gick främst till Ortala bruk som anlagts redan 1586. På bruket smidde även med koppar från Vaddö, men var dessa gruvor varit belägna är inte känt. På utsidan av Vaddö, vid Nothamn finns i berggrunden urkalksten som bröts både för kalkbränning och för användning i järnhanteringen. Fältspatsbrytning har skett vid brotten vid Grisslehamn, Sandviken, Mälby och Nothamn. I Mälby bröts även svavelkis (fig 3 och 4). Enligt ett kontrakt upprättat 5/2 1621 uppges en svavelbrännare vid namn Zackarias Sone som arrendator av *Swafwellbruket utbj Vaddön*. Verksamheten med svavel lydde under Ortala bruk som då ägdes av kronan och driften pågick fram till 1645 då den lades ned (Mattson 1960: 64ff). Svavel var en viktig råvara vid krutframställning och krut var en produkt som den framväxande stormakten Sverige var i stort behov av. Det finns dock inga kända dokument som stödjer att det vid bruket tillverkats krut men en stadig tillgång i socknen på övriga ingredienser kol och salpeter indikerar goda förutsättningar för en sådan produktion.

Utifrån Riksantikvarieämbetets fornminnesregister kan konstateras att fornlämningsbeståndet på ö-delen av Vaddö socken koncentreras till den västra sidan och längs med den forna segelleden. Större delen utgörs av gravfält från både



Fig 3. Timmerfordrat och vattenfyllt gruvschakt vid Mälby gruvor (Raä Vaddö 157:1). Foto: M. Boije.



Fig 4. Svavelhaltig skrotstensvarp vid Mälby gruvor (Raä Vaddö 157:1). Foto: M. Boije.

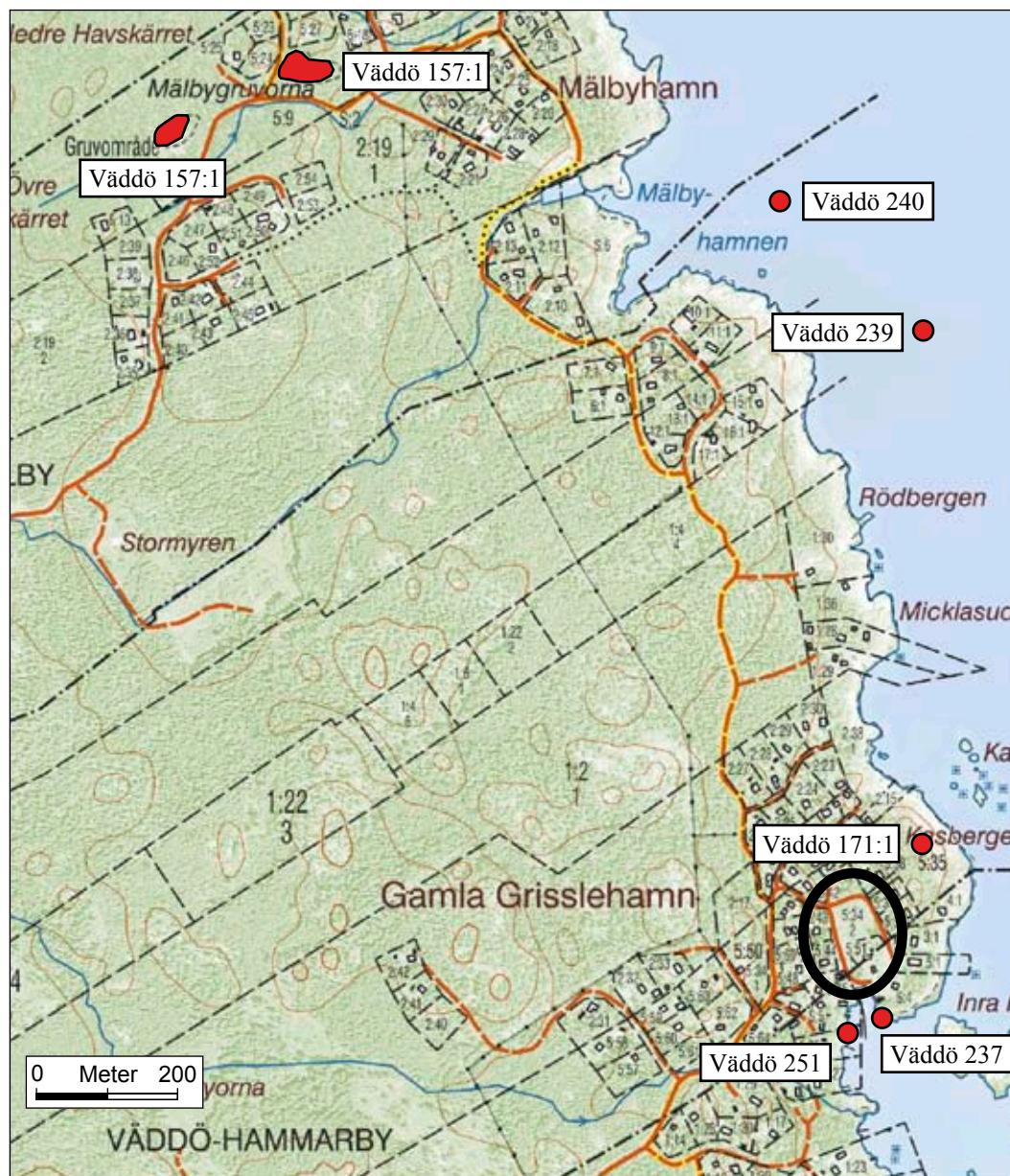


Fig 5. Fastighetskartan med fornlämningar och läget för undersökningsområdet markerat, skala 1:10 000.

äldre och yngre järnålder, men det finns även enstaka ensamliggande äldre gravar belägna i krönläge. Andra fornlämningstyper som finns registrerade på ön är bland annat gruvområden, färdvägar, vårdkaseplatser, milstenar, gränsstenar, fossil åker i form av områden med röjningsrösen, kolningsanläggning och fyndplats för fartygs- eller båtlämningar.

Fornlämningsskildern runt själva Grisslehamn är mager. De enda lämningar som finns registrerade är en vårdkaseplats (Väddö 171:1) nordost om den forna hamnen samt två fartygs-/båtlämningar (Väddö 237 respektive 251) liggande i hamninloppet. Ett av vraken misstänks utgöra resterna efter den postjakt som enligt uppgift sänktes 1719 för att förhindra Ryssarnas framfart (fig 5).





Fig 6. Ortofoto i färg över Gamla Grisslehamn. Det område som ingår i hamnkomplexet är markerat med röd linje. Läget för båtlänningarna är markerat med orange linje. I övre delen av fotot är undersökningsplatsen markerad med vit linje. Den forna hamnbassängen är skrafferad i rött. Skala 1:2 000.

## Syfte

Projektets övergripande målsättning är att öka kunskapen kring den idag relativt oansenliga hamnen vid Gamla Grisslehamn. Syftet är att försöka knyta samman det mångfacetterade historiska källmaterialet med konkreta arkeologiska lämningar vilket i förlängningen har både ett lokalt och publikt värde. Vid provundersökningen grävdes fram fynd som efter dokumentation och översiktlig analys antingen återdeponerades eller överlämnades till hembygdsföreningen för att ingå i en lokalt producerad utställning. Genom en lokal exponering av fyndmaterialet får platsen en historisk dimension som i förlängningen kan bidra till ett långsiktigt bevarande av hamnområdet.

Vid projektets start var intentionen att identifiera den krog som av namnet *Krögarhagen* kunde misstänkas finnas i omgivningarna. Den bebyggelse lämning som anmäldes till Länsstyrelsen misstänktes vara rester efter denna byggnad. Det framstod dock rätt snart att platsen var mer komplex än vad som ursprungligen förväntades.



*Fig 7. Strax utanför Veda by är denna rekonstruerade fjärdingsmilstolpe upprest. Placeringen är ungefärlig eftersom stolpen ej markerats i kartmaterialet. Foto: M. Boije.*



*Fig 8. Helmiltsstolpe placerad vid infarten till hamnområdet i Gamla Grisslehamn. Foto: M. Boije.*

Under 2003 fick Länsmuseumet medel för en översiktlig kartering av området mellan den provundersökta bebyggelsen och den uppgrundade hamnbassängen. Syftet var att se om det finns topografiska förutsättningar för en hamn före 1600-talets postverksamhet samt få en bild av vattenlinjen vid olika tidsepoker.

## Grisslehamn

Det ursprungliga Grisslehamn är som sagt beläget på östra sidan av Vaddö, nordost om Älmsta, med fri sikt över Ålands hav. Hamnområdet ligger på utmarken till byarna Hammarby, vilken äger norra delen ovanför den nu uppgrundade hamnbassängen samt Veda på vars ägor inlopp och bryggor är belägna (fig 5 och 6 samt bil 4).

Till hamnen leder idag en smal och krokig väg från Älmsta och vidare genom Veda by. Större delen av sträckan är ursprunglig, men på 1600-talet fanns ingen bro vid Älmsta utan överfarten gick då från Ortala bruk till prästgården och vidare genom Hammarby, för att slutligen sluta upp på nuvarande sträcka mot Veda. Landsvägssträckan från Stockholm till Grisslehamn uppmättes 1720-1723 och försågs då med milstolpar av trä, vars helmiltsstolpe bar svarvad knopp klädd med bleckplåt. Det finns idag inget bevarat ursprunglig vägmärke men utifrån beskrivningar i arkiv och från kartor kan både utseende och läge rekonstrueras. Konstnären och hembygdforskaren Lars Crona har tillverkat och placerat ut två stolpar av den här riktigt gamla sorten längs vägen. Några hundra meter efter Veda, på norra sidan av vägen, står en fjärdingsstolpe (fig 7). Den andra stolpen, som placerats ut vid infarten till hamnområdet, är en helmiltsstolpe som enligt typritningen är försedd med en svarvad knopp (fig 8).

I slutet av den krokiga vägen, efter den sista kurvan som löper över ett bergigt område, förändras topografin och en skyddad hagmark breder ut sig mellan höjderna. Här, i den norra delen av det som kan karaktäriseras som hamnområdet





Fig 9. Sentida kopia av vårdkasen vid Gamla Grisslehamn.  
Foto: M. Boije.



Fig 10. Gamla Grisslehamn, äldre vykort.



Fig 11. Vykort över Gamla Grisslehamn från första halvan av 1900-talet. Fotot taget från Kasberget ner över båthusen och hamnen. Den uppgrundade hamnbassängen syns som ett mörkare gräsbevuxet parti i bildens högra del.



Fig 12. Kobbar utanför hamninloppet sett från Kasberget.  
Foto: M. Boije.

ligger Krögarhagen. Hamninloppet skjuter in från söder och flankeras av bergshöjder i väster och öster. På det östra berget var, som namnet Kasberget antyder, plats för vårdkase. Här har representanter från Väddö hembygdsförening rest en sentida något gles kopia av kasen (fig 9).

Gamla Grisslehamn är idag bebyggt med fritidsbebyggelse från olika tidsepoker och av skilda karaktärer. På respektive sidor om nuvarande hamnen ligger rester efter mer eller mindre uppgrundade båthus och bryggor, även dessa med ett stort åldersspann. Äldre foton och vykort över området minner om en tid då platsen haft en annan inriktning än dagens fritidsbåtshamn (fig 10). Längs västra sidan av den mot söder nedstickande udden av Kasberget finns resterna av den gamla hamnbassängen (fig 6). Det var inte länge sedan som man, framför allt på våren, kunde skönja dess läge i terrängen i form av ett relativt vattensjukt område (fig 11). I gränsen mellan hav och hamn, i utkanten av hamninloppet, ligger några större kobbar som utgjort skydd från hård sjö, men även utgjort fara med sina förrådiska grynnor (fig 12). Ett av de argument som angavs för flytt av posttransporterna upp till nya Grisslehamn var just dessa grynnor som ansågs svårpasserade.



Fig 13. Sven Månssons karta över Veda bys utmark där den utskjutande udden benämns Grisselholmen (Riksarkivet: A7:107 Renovation 1640-1642 Sven Månsson).

På en äldre lantmäterikarta över Veda by uppmätt 1640-1642 av lantmätaren Sven Månsson benämns platsen *Grissel holmen* (fig 13). Själva namnet *Grisslehamn* dyker först upp i samband med K. Maj:ts (drottning Kristina) förordning om "Post-Bådhen" av den 20 februari 1636, då det officiella postväsendet inrättades i Sverige. Vad ordet *grissel* syftar på i detta fall kan man bara spekulera om. Ordet har i svenskan använts i betydelsen brödspade, men även i samband med håla, gömsle. Det ligger också nära till hands att associera ordet till sjöfågel som Tobis- och Sillgrissla då dessa fåglar häckar på kala kobbar och skär i små skrevor och håligheter. I folkmun kallas sillgrisslan för bl.a. grissla (Tillhagen 1978, sid. 326). Ända fram till 1700-talets slut varierar stavningen mellan Grissle- och Grisselhamn i arkiv och på kartor.

Vägen Stockholm – Grisslehamn blev 1638 officiellt postväg och det tillsattes, på varje sträcka om två eller högst tre mil, en edsvuren bonde som skulle ombesörja transporten av posten till nästa sträcka där ny kurir tog vid. Eftersom Grisslehamn var den sista anhalten på fastlandet, innan Åland, fanns här ett behov av faciliteter för både post och resande. Sannolikt uppfördes en krog ganska snart efter att den officiella postvägen inrättats och det är också möjligt att den provisoriskt tjänstgjort som postkontor. Utifrån arkiven vet vi att bönderna först i början av 1650-talet fick i uppdrag att uppföra ett posthus med krog. Dessa och troligen även tillhörande ekonomibyggnader brändes 1719 i samband med ryssarnas härjningar i området. Inte förrän 1725 står det nya postkontoret färdigt. Slutligen, efter en vådabrand 1754, som totalförstörde byggnaderna, beslöts att flytta postgången norrut till Byholma, läget för det nya Grisslehamn.

Färderna över havet till Finland via Åland har uråldriga anor och så långt tillbaks som till medeltid finns skriftliga belägg. I dessa ålades kustbefolkningen av kronan att transportera resenärer med båt över vattnet. Det är dock osäkert



Fig 14. Det moderna Mälby hamn med en framsprängd och muddrad bassäng. Foto: M. Boije.

om Grisslehamn utgör platsen för den *Hafs färja* som avses eftersom den varken lägesbestäms eller omnämns med namn i de medeltida dokumenten. På en storskifteskara från 1779 över Hammarby, kallas Mälbyhamn för Gamla hamnen (belägen någon kilometer norr om Grisslehamn). I närheten av Mälby gruvor och omkring 40 meter från nuvarande strandkanten fanns för bara några årtionden sedan ett kärr som genom landhöjningen avsnörts från havet. Det finns omnämnt i Bergverken att svavelkisgruvan låg vid färjehamnen, viket mycket väl kan indikera att Mälby hamn är den medeltida färjeplatsen eftersom här bröts bland annat just svavelkis. Idag har tröskeln sprängts bort och botten muddrats för att lämna plats åt en småbåtshamn (fig 14).



## Undersökningsresultat

### Undersökningen

Under den första septemberveckan 2002 genomförde Länsmuseumet tillsammans med Väddö hembygdsförening den arkeologiska provundersökningen i Krögerhagen. Undersökningen möjliggjordes av att Väddö Folkhögskola sponsrade med husrum för en arkeolog, att Väddö hembygdsförening bidrog med intresserad och effektiv arbetskraft samt att två hembygdsforskare, Lars-Erik Norlin och Ulf Crona bidrog med egen arkivforskning.

Eftersom en av projektets huvudfrågor var om påträffad anläggning kunde utgöra den omtalade krogen eller eventuellt ett posthus, koncentrerades den arkeologiska delundersökningen hit, till det som både på kartor och i folkmun kallas Krögerhagen. En grundförutsättning för valet av undersökningsyta var att Torsten och Inger Eriksson (tomtagarna till Grisslehamn 5:41) ställde sig positiva både till projektet och till att få sin tom upprävd och invaderad av både projektdeltagare, intresserad allmänhet och press. Det lokala intresset var så stort att man redan innan Länsmuseumet blivit inkopplat, påbörjat undersökningarna utan att dokumentera hur ytan såg ut innan ingreppen. De gräv- och dokumentationsmetoder som användes var väl heller inte de som en arkeolog idag skulle välja, men trots detta och tack vare en mycket noggrant omhändertagande och uppsortering av gjorda fynd kunde ändå vissa av schakten nyttjas som bas för undersökningen.

Fynden dokumenterades i fält och efter att en del av fynden fotograferats på Länsmuseumet återdeponerades större delen av föremålen i fyndområdet och en del togs omhand av hembygdsföreningen för att senare ingå i en utställning om livet i Grisslehamn. Inga fynd i behov av konservering togs omhand. De tillvaratagna mynten registrerades dock vid museets och kommer att skickas vidare till Kungliga Myntkabinettet.



Fig 15. Några av deltagarna ur hembygdsföreningens grävteam. Hembygdsforskaren Lars-Erik Norlin (i blå T-shirt) är den som utfört den största delen av arkivforskningen om platsens historia. Foto: M. Boije.



Fig 16. Konstnären och hembygdsforskaren Ulf Crona i en sällsynt paus från grävarbetet. Foto: M. Boije.

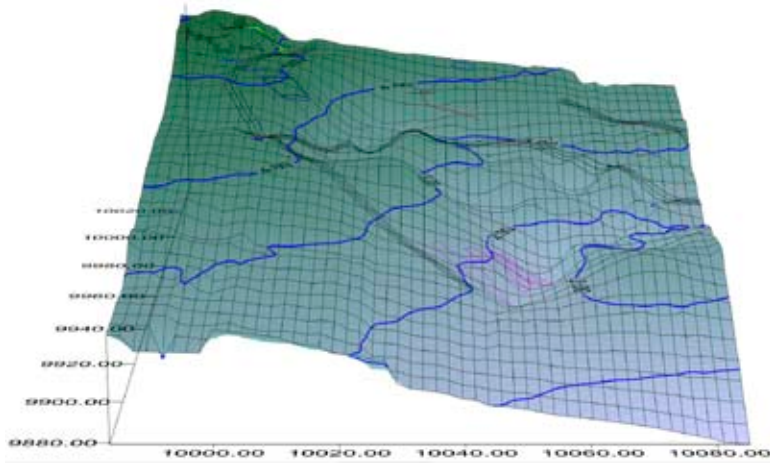


Fig 17. Nivåkarta över hamnområdet med de viktigaste anläggningarna markerade. Upe i vänstra hörnet syns de schakt som grävdes.



Fig 18. Foto taget från hamnbassängen upp mot Krögerhagen. Notera den tydligt markerade kant som avgränsar hamnen. Foto: M. Boije.

## Karteringen

Påföljande år, 2003, genomförde Länsmuseumet en översiktlig kartering av området kring den uppgrundade hamnbassängen. Intentionen var att få en bild av hur gammal hamnen kan vara och i förlängningen komma närmare svaret på frågan om den kan ha utgjort läget för det medeltida färjeläget.

Uppmätningen utfördes med totalstation varefter data bearbetades. För att bättre åskådliggöra topografin upprättades nivåkartor över hamnområdet (fig 17).

Syftet med uppmätningen var att få en bild av vattenlinjen vid olika tidsepoker.

Den hamnbassäng som syns på storskifteskartan för Hammarby från 1779 ligger ungefär på 1-1,5 m över dagens havsnivå. Man räknar grovt med en landhöjning på 0,5 meter per 100 år vilket resulterar i att vattenlinjen mycket riktigt befanns vid den markerade kanten runt bassängen under 1600- och 1700-talen (fig 18).

Den sista postmästaren i Grisslehamn, Jefwert, skriver vid sitt tillträde att det bästa vore om man kunde inrätta postkontoret vid Byholma i stället, bland annat på grund av vattnets ”*avtynande och minskning efter loppet av några år föga torde kunna nyttjas*”. Man hade vid den här tiden fortfarande ingen kunskap om landhöjningsfenomenet utan de lärde var allmänt bekymrade över den observerade vattenminskningen.

Strax nedanför de undersökta anläggningarna hamnar vattennivån kring 4,5 meter över havet, vilket ger dateringar runt 1100-talet. Innan dess

var platsen vattentäckt med Kasberget som en skyddande ö utanför. Området börjar under loppet av medeltiden att grundas upp så pass att båtar skulle kunna finna skydd i den blivande viken.

## Anläggningar

Sammanlagt delundersöktes tre anläggningar (bil 3); två husgrunder samt en källargrund. I den ena husgrunden (A1) identifierades två skorstenar medan det i den andra grunden (A2) konstaterades en enda centralt placerad skorsten. Norr om hus 1 var den igenfyllda källargrunden (A3) belägen. Året innan denna undersökning upptäckte och frilade Crona och Norlin delar av en husgrund (A4)

söder om hus 1 varvid ett fåtal fynd gjordes. Det fanns dock ingen möjlighet att inom projektet provundersöka denna anläggning.

På södra delen av området, belägna ovanför den uppgrundade hamnbassängen iakttoogs vid karteringen minst fyra rader med sten på nivåer omkring 2-2,5 meter över havet (A5). Dessa kan tolkas som antingen båtlänningar, det vill säga en uppdragnings- och förvaringsplats för båtar eller fundament för båthus och/eller bryggor.

### **Anläggning 1**

Husgrund, 14,9x8,2 m (NÖ-SV) och intill 0,3 m högt och begränsad av mer eller mindre övertorvad syllstensrad av 0,4-0,5 m st grovt tillhuggna stenar. I grunden påträffades två spismursrösen som tillsammans med rumsavdelande stenrader kunde identifiera hustypen som en byggnad med sexdelsplan. Mitt i grunden växte en gran av större modell, vilken klart försvårade undersökningen. För att få en uppfattning av byggnadens storlek och struktur fördelades 7 schakt över grunden, schakt 1, 2, 3, 4, 5, 6, 11 samt schakt 12. Schakt 1 utgörs snarare av en yta i och strax öster om A1, där avtorvning och grävning påbörjats innan undersökningens start.

Glasfynden från mangårdsbyggnaden bestod av fönsterglas, flask- och buteljglas samt glas och bägare. Av den sistnämnda sorten återfanns två fragment av ett mångkantigt passglas, två dito men med pålagda trådar, en botten av en hump samt fot till vinglas, en fot till remmare, en lös glasknopp från bendelen på remmare eller knoppbägare, en mångkantig bägare i transparent ofärgat glas med polykrom bemålning i röd/brun, vit, gul och blå färg.

Av yngre rödgods påträffades fragment av grytor, fat, silfat, krus och skålar med gulbrun, grön, grön gul och mörkbrun glasyr, med eller utan dekor av piplera. Av fajans återfanns ett stort antal fragment med blå-vit dekor, bland annat från krus och större fat. Det fanns även fragment av stengods, framför allt från krus eller bägare med tummad botten av ljust gråbrunt gods samt fragment från Westwaldkrus med grå botten och blå medaljonger och knoppar.

Av järn påträffades en syl, ett eldstål, hanken till en hink, ett yxblad, skaftet till en skopa, sax, två knivar, en nyckel, ett varghalsband för hund samt hästkosömmar. Andra metallfynd utgjordes av en fingerborg, knapp, kniv samt beslag i brons eller kopparlegering. Av bly återfanns knappar samt ett stort antal fragment av blyspröjs.

Talrika fynd gjordes av böss- och/eller eldslagningsflinta samt av kritpipor. Vidare hittades ett skaft till ett bestick med horn/ben runt tången, ett stort antal fragment från kritpipor, två stylus i skiffer, en förkolnad skosula av näver, en bit bergskristall samt två mynt.

I anläggningen påträffades ett stort antal järnföremål som bara räknades, vägdes och karakteriserades i stort. Från anläggning 1 utgjordes dessa av fragment av spik och nit, en bit av trefotsgryta samt diverse krokor och kedjor.

### **Anläggning 2 - köket**

Husgrund 2 utgjordes innan grävningen av ett stort spismursröse, ca 3 m diameter och 0,3 m högt. Schakt 9, som berörde anläggningen, blottade en hårdpall på 2x2m (NÖ-SV). Eftersom spisröset låg så nära det befintliga huset kunde inte anläggningen begränsas annat än mot SV.

Från köket tillvaratogs en mindre mängd fynd bestående av hästkosömmar, mässingsbeslag, två delar av ett solur, en stylus, böss- och/eller eldslagningsflinta, kritpipor samt 20 mynt. Glasfynden utgjordes av buteljglas samt fönsterglas.

En stor andel grytor, skålar och fat hittades i anläggningen en del i lergods, fajanser med blå-vit dekor samt flintgods.

Totalt framkom 20 mynt. Inget av mynten är av stor valör, utan det rör sig om ören eller andelar därav (1/4, 1/6 etc). Myntens präglingsdatum ligger mellan 1627 och 1750-tal. Tolv av mynten hittades samlade, troligen avsiktligt placerade under golvet invid spisen. Eftersom de låg så tätt samman och bildade en rulle, mer eller mindre sammansatt av korrosion, har de tolkats som invirade i någon tyg eller läder. Samtliga mynt i rullen var präglade mellan 1627 och 1631.

Från köket räknades in 159 spik och nit samt 11 fönster- och dörrbeslag.

### **Anläggning 3 – källargrund**

Anläggningen, som tolkades som en källargrund och var belägen strax intill och NV om anläggning 1, syntes som en svag ringformad förhöjning i den befintliga gräsmattan. Grästorven avlägsnades försiktigt runt anläggningens kant för att efter grävningen kunna återställa gräsplanen (schakt 13). Under torven framkom en rund anläggning med en ca 4 m diameter. Den yttre begränsningen bestod i huvudsak av 0,4-0,5 m stora kallmurade stenar ovanpå varandra. Då anläggningen inte grävdes i botten kunde inte dess djup konstateras.

I anläggningen påträffades bland annat ett fragment av obestämt bronsföremål, stort antal glasfragment från fönster, buteljer, glas och bägare, lergods i form av fat, skålar och grytor med brun eller grön glasyr, fragment av ett stengodskärl med grå botten och blå dekor, några fragment av fajans med främst blå-vit dekor, bland annat ett från Rörstrand märkt med Stockholm 10/? 174?, hästkosömmar, böss- och/eller eldslagningsflinta, sandstensbryne samt kritpipsfragment.

Från anläggningen noterades järnföremål i form av 35 spik och nit, 2 fönster-/dörrbeslag samt 3 fragment av kedja.

### **Anläggning 4**

I den husgrund som tidigare frilagts av Crona och Norlin, belägen SÖ om ovanstående grupp av anläggningar, gjordes inga ingrepp. Storleken på denna husgrund (A4) tolkades först vara 7x6 m (SV-NÖ). Vid besiktning av anläggningen konstaterades att det som tolkats som gavelvägg troligen haft ett större längdmått, vilket inte utan provundersökning går att klargöra.



De fynd som man året innan tog till vara utgjordes av fragment av fönsterglas, glassmältor av okänt ursprung samt två fotdelar till glasbägare, båda transparenta, varav den ena kommer från ett vinglas med omvikt kant. Ett stort antal fragment av fat och grytor i brun respektive grön glasyr, med eller utan dekor av piplera återfanns också i anläggningen. Vidare hittades fajanser i främst blå-vit men även med brun dekor, två fragment av stengods varav en brun saltglaserad samt en blå med små knoppar, fem böss- och/eller eldslagningsflinta, tre klumpar av färgpigment, tre fragment från kritpipor samt en del av hästsko.

Från anläggningen vägdes den mängd järn som året innan tagits fram; 44 fragment spik och nit, 8 fönster/dörrbeslag samt en kil och diverse kedjor och krokar.

### **Anläggning 5 - Båtlänning, fundament till båthus eller bryggor**

På södra delen av området, beläget på gränsen av den markerade hamnlinjen, iaktogs minst fyra rader med sten, idag på nivåer omkring 2-2,5 meter över havet. Dessa kan tolkas som båtlänningar, dvs. en plats där man drog upp båtar för förvaring. Eftersom de ligger nerhasade i bassängen är det snarare troligt att de utgör fundament till båthus och/eller bryggor. Stenraderna är 5-8 meter långa, 1-2 meter breda och intill 0,2 meter höga av 0,3-0,4 meter stora stenar. Mellan raderna är en 2-3 meter bred korridor rensad från sten.

### **Fynd**

Där det i brödtexten här nedan redovisas ett nummer inom parentes (t.ex. lpd20110065) så hänvisas läsaren till specifik fyndbild i bilaga 2.

### **Glas**

Totalt påträffades drygt 1100 fragment glas. Materialet fördelas mellan angivna grupper i sjunkande andel; fönsterglas (>860 fragment), flask- och buteljglas (140 fragment), smält glas av oklar härkomst (74 fragment) samt fragment av glas och bägare (69 fragment).

Inte oväntat kommer den största andelen *fönsterglas*, 84 procent från A1 (mangårdsbyggnaden), därefter följer A2 (köket) med 10 procent, A3 (källargrunden) med fem och A4 (södra husgrunden) med två procent. Fragmenten kommer med ett fåtal undantag från glasrutor med olika nyanser av grön glasmassa. Vidare är de av varierande tjocklek vilket karakteriserar den äldre typen av fönsterglas. Det går inte att se någon skillnad mellan anläggningarna vare sig det gäller rutornas färg, tjocklek eller kvalitet. Redan under 1600-talet monterades fönsterglas in i lite finare hus (Pauers von Arnold, C. & Ringström, S., 1989:104). De små rutorna sammanfogades med blyspröjs av en äldre platt H-formad typ vilket också påträffats i fyndmaterialet från A1.

Det tillvaratogs även fragment av olika *flaskor* och *buteljer* (140 fragment), de flesta troligen från vinflaskor. I huvudsak var fragmenten mörkt grönfärgade och av ett tjockt gods. I kök (A2) och mangård (A1) var fördelningen av flaskor relativt jämn, dock med en liten övervikt för den senare.

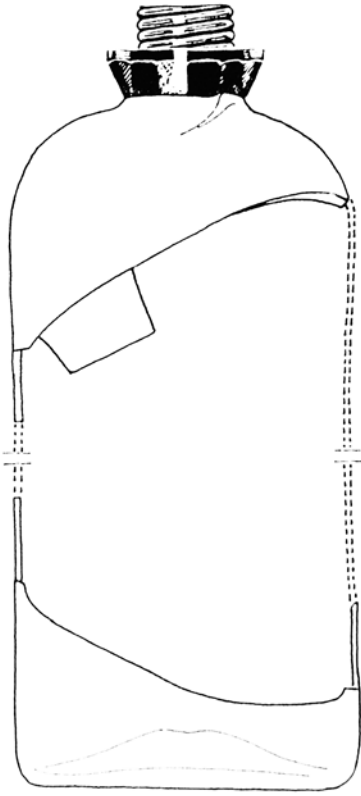


Fig 19. Metallmyning monterad på glasflaska. Både den praktiska förslutningen och formen på flaskan underlättar transporten, inte minst för resande.

Det finns indicier i fyndmaterialet på (dock inte bland glasmaterialet) förekomst av en annan typ av glaskärl. Det är en flasktyp som under 1600-talet blir vanlig på kontinenten, en rak fyrsidig flaska med skruvlock av metall. Typen lämpar sig bra som förrådskärl då den tar liten plats, är möjlig att förvara i schatull och därmed är lämplig att medföra på resor (lpd20110065 samt fig 19).

Fynden av *glas* och *bägare* som identifierats visar på en användningstid mellan 1600 och 1700-tal. Hela 70 % av kategorin tillvaratogs i mangården (A1), 17 % i källargrundens (A3) fyllning samt endast 1 % från den södra husgrunden (A4). I köket påträffades inga dryckeskärl alls. Det finns minst två typer av höga cylindriska kärl s.k. *stangenglas* i materialet. Den ena utgörs av fragment från *humpen* (fig 20 samt ldng20110107) och den andra som består av fragment med pålagda trådar (ldng20110110) visar på att *passglas* använts. De sistnämnda fragmenten kommer samtliga från en mångkantig bägartyp och inte den runda varianten. Vidare påträffades en bägarform som stammar från nedre Rhen, den så kallade *remmaren* (fig 21). Fyndet utgjordes av delar av en fot bestående av sammanfogade glastrådar. Det framkom även fragment vilka var bemålade med emaljfärg (röd-brun, gul, vit och blå) med en markerad kantig form (ldng20110104). Dessa kan komma från den tidigare nämnda typen *stangenglas* som var en vanlig form under 1600-talets början.



Fig 20. Sentida kopia av *humpen* (1700-tal). Foto: M Boije.



Fig 21. Kopia av *remmare* från 1700-talet. Notera fotdelens konstruktion av ringlade glastrådar. Foto: M. Boije.

### Keramik

Det var gott om keramik av olika typer, *lergods* med och utan glasyr antingen enkel eller polykrom, *fajanser* och tidigt *porslin*.

*Yngre rödgods* är utan tvivel den kvantitativt vanligaste keramiska fyndgruppen i material som är samtida med Grisslehamn. Praktiskt taget samtliga av de kärlfomer som presenteras i fig 22 förekommer i vårt material. Här finns kokgrytor och stekfat med rörskaft, förvaringskrukor, skålar, tallrikar och fat (bil 2). Kokgrytan har invändigt blyglasyr, tre ben och en lyftanordning i form av hänkel eller ett rörskaft.



Förvaringskrukor har flat botten, cylindrisk och något bukig form med en vertikal bandhänkel. Kärnen är ofta odekorerade men kan ha utvändig ristad dekor. Skålar finns av alla storlekar och slag, ofta med brun, grön eller gul glasyr och dekorerade med stämplad, ristad eller målade motiv. Botten är oftast plan och är i vissa fall utrustade med horisontell hänkel i palmettform eller andra konstfulla figurer (ldng20110035 samt ldng20110039). Det finns ett stort antal fragment av fat och skålar med olika glasyrer och med eller utan dekor av piplera (ldng20110029).

Det förekommer även *fajanseri* i materialet. Den typiska skärvan består oftast av en ljusbrunt nästan gult lergods med en vit och ibland lite blåaktig tennglasyr. Fragmenten är så pass små att käriltyper kan vara svår att identifiera. Ett större botten- och bukfragment kan dock utifrån formen identifieras som tillhörande en kanna eller tillbringare (ldng20110020). Det finns åtminstone ett fragment som kan påvisa svensk tillverkning. En skärva bär på stämpel från Rörstrand och har inskriptionen i blått: Stockholm 11/? 174? (ldng20110020).

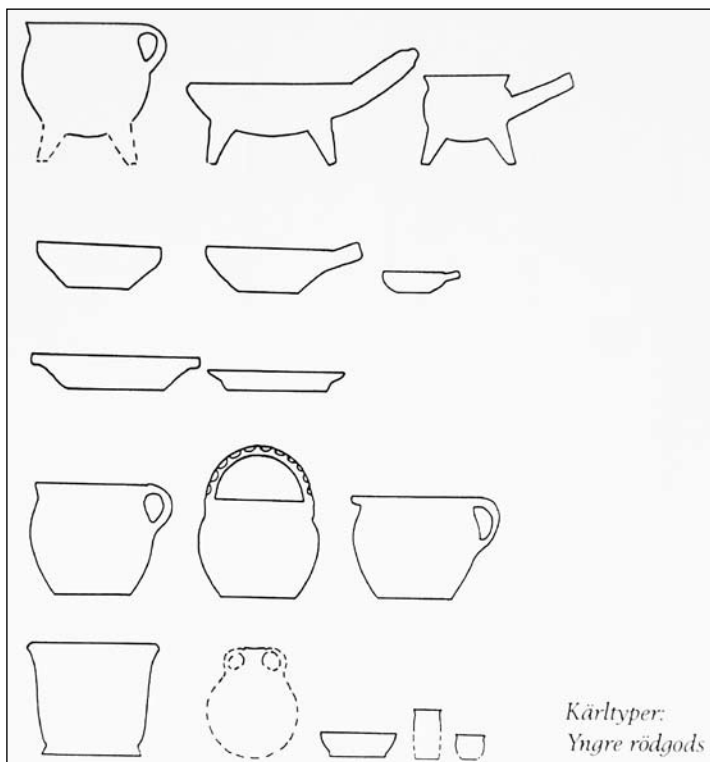


Fig 22. Vanligt förekommande käriltyper under 1600-1700-tal. Ur Elfwendahl 1999:111.

*Stengods* av olika slag återfanns i materialet. Vanligt var ett saltglaserat krus i blått och vit/grå gods med pålagda ”medaljonger” som är ett typiskt *Rebnsket föremål*, vilket kan dateras från 1500- till 1600-talets början (ldng20110023-24). En annan form utgjordes av *stengodsbägare* och *krus* med tummad fot vilka förekommer från medeltid och fram till början av 1600-talet (ldng20110033).

### Kritpipor

Kritpipsexperten Arne Åkerhagen har haft vänligheten att gå igenom kritpipsfyndnen från Grisslehamn och resultatet från hans rapport ligger till grund för det följande.

#### *Holländska pipor*

Den äldsta kritpipan som identifierats i materialet från Grisslehamn kommer från Holland. Det är skaftbiten av en relieffpipa med dekor av vindruvor som dateras till 1630-40-tal (ldng20110081). Även ett stort antal skaft från holländska pipor med typiska 1600-tals mönster med dateringar runt seklets mitt påträffades i materialet (ldng20110070-75). Ett vanligt motiv under 1600-talet var en Tudoros som man satte bokstäver under (ldng20110086).

Ett lite senare exempel på pipor av holländskt ursprung är en pipa med klackmärke visande Harlems vapen. Detta märke användes visserligen av pipmästare

från 1675 till 1848 men formen tyder på att den kan ha tillverkats ca 1710-30 av den då verkande pipmästaren Gerrit Rijphuijse i staden Gouda (ldng20110099). Från Gouda finns fler pipor, men med okända klackmärken och därför av okänd amästare, t.ex ett klackmärke med WW (ldng20110085) och en med bokstäverna MM med stjärna över som dock kan dateras till 1720-40. Ytterligare två fragment kan lokaliseras till Gouda; en med klackmärke i form av en svan är troligen tillverkad under mitten av 1700-talet av någon av bröderna Luijenburg samt en med ett klackmärke som kallas krönt bygel och troligtvis är tillverkad av Jan Vertoren under mitten av 1700-talet (ldng20110083).

#### *Engelska pipor*

De engelska piporna dyker upp i materialet från 1600-talets sista decennier men det är under 1700-talet som de dominerar, i alla fall i detta material. En tidig pipa är av londontyp 25 (1700-1770) med två bokstäver på respektive sida om klacken som kan tydas som G/J. Om detta stämmer kan mästaren vara Georg Jones 1704 (ldng20110089).

En stilbildande engelsk pipa är den som tillverkats av William Manby 1719 med krönt W och M på klackens båda sidor. Pipan har en form med skaft och huvudmynningen parallella med varandra. Den intilliggande pipan på samma bild är även den engelsk (ldng20110101).

#### *Svenska pipor*

De svenska piporna dyker upp i materialet först efter 1750-talet. Daniel Almqvist fick sina privilegier 1752 men kom inte igång med tillverkningen förrän 1754 och höll på till sin död 1760. Han bodde på Kungsholmen i kvarteret Solvisaren och efterträddes av pipmästaren Emanul Eldh. Under Almqvists verksamma tid hade han bl.a. två lärningar som kom att bli de mest anlitade pipmakarna under senare hälften av 1700-talet Mathias Nyberg och Carl Wettervik (ldng20110100).

Ytterligare en pipa kan härledas till Stockholm pga stämpel på själva piphuvudet (ldng20110095).

Det tredje exemplet på svensktillverkad pipa är Anders Örnbeck som hade sitt pipbruk vid Grinds tegelbruk i Södermanland (ldng20110082). Han fick privilegier 1751 men startade inte tillverkning förrän 1754 och höll sedan på till 1759. Han efterträddes 1760 av Rådman Carl Adam Schrickel. Bruket finns omnämnt i Årstafruns dagböcker.

#### **Metall**

Den allmänna bilden är att en stor del av de metallföremål som grävdes fram utgjordes av byggnadsdetaljer i form av spikar, nitar, fönster- och dörrbeslag, blyspröjs, krokar, gångjärn och föremål sönderrostade till oigenkännlighet. Större delen av detta material räknades, vägdes och karakteriserades grovt i fält för att sedan återdeponeras efter undersökningen. Vissa andra metallfynd fotograferades först på museet innan de antingen deponerades eller överlämnades till hembygdsföreningen för att ingå i en utställning.

Ett av fynden utgjordes av ett eldstål i en modell som bestått sedan järnålder (ldng20110064). Andra metallfynd minner också de om en vardag; metallhank till ämbar (ldng20110058), hästsko (ldng20110049), hästkosöm (ldng20110053), saxar (ldng20110059), fingerborg (ldng20110067), knivar (ldng20110062), bestick, fällkniv/gästbudskniv (ldng20110061), urnyckel (ldng20110066) och visare till urtavlan (ldng20110068), knappar av olika modell bl.a. barockmönster (ldng20110063), nycklar (ldng20110055), delar av en trefots gryta, en kätting med krok (spisupphängning?), yxa mm. En nästan sönderrostad klump av något som såg ut som taggtråd hittades i materialet (ldng20110063). Det visade sig vara resterna efter ett hundhalsband för skydd mot varg. De utstickande vassa piggarna erbjöd ett hinder för att vargen skulle hugga hunden över nacke och strupe.

Ett relativt stort antal mynt framkom också vid grävningen, 22 stycken. Inget av mynten är av stor valör, utan det rör sig om ören eller andelar därav (1/4, 1/6 etc.). Myntens präglingsdatum ligger mellan 1627-1750-tal. Tolv av mynten hittades samlade i ett *depåfynd*, troligen avsiktligt placerade under golvet invid spisen i en läderpung eller dylikt. De låg samlade och bildade en rulle, mer eller mindre sammanrostade. Samtliga mynt var präglade mellan 1627 och 1631 (ldng20110050-52).

### Övrigt

Förutom byggnadsdetaljer som tegel, timmer och trägolv/-tak både i obränt och förkolnat skick hittades även näver som troligen använts som isolering under golvet eller under taktäckningen. Av näver var också en stövelsula, till största delen förkolnad. (ldng20110044).

Andra fynd som gjordes var ett skaft av horn med mässingsnopp (ldng20110060), en stor mängd böss- och eldslagningsflinta (ldng20110045), klumpar av färgpigment (ldng20110046), stylos eller grafitstift (ldng20110047) och en bit bergskristall (ldng20110048).

Ett lite mer ovanligt fynd var två fragment av ett solur av sandsten vilka hittades vid olika tillfällen av undersökningen (ldng20110043). Plattan var av den typ som placerades horisontalt på ett underlag, kanske en sockel av något slag. På ovasidan finns ristningar vars grundform bildar en halvcirkel med klockan 12 rakt upp, början med fyra och avslutning med 9. Soluret hade endast funktion under de timmar då solen fanns till hands varför inte den cirkulära formen som vi är vana vid behövts. Fyndet dateras till 1600-talet, möjligen tidigt 1700-tal.

### Ben

Sist men definitivt inte minst i kvantitet ska benfynden nämnas. Vid utgrävningen gjordes en översiktlig osteologisk bedömning av författaren. Benmaterialet kommer till största delen från våra vanliga husdjur, nötkreatur, får, get, svin och något enstaka ben från häst. Av vilt identifierades även ben av säl, rådjur och hare. Fågel fanns representerad med både tamhöns och skogshöns men även från ejder och annan sjöfågel. Fisk av olika arter kunde också identifieras (bl.a. abborre, gädda och torsk).

## Bebyggelsen

Vid ryssarnas härjningar 1719 brändes enligt uppteckningar samtliga byggnader ned i Grisslehamn och det dröjer ända till 1725 innan de nya husen står färdiga. Postmästare Johan Alm inte är nöjd med byggnationen utan får 1727 i stånd en besiktning av anläggningen. Det är tack vare hans missnöje som vi kan få en ögonblicksbild i hur bebyggelsen sett ut i norra delen av hamnområdet.

Ur syneprotokollet kan vi utläsa följande (måttan omvandlade till meter) uppgifter om den nyuppförda bebyggelsen (bil 5):

- En byggnad med vind, 15,1x8,85 m i en våning, 13 timmervarv hög och med 14 knutar. Inrymmer en sal, fyra kammare samt en förstuga. Salsväggen inrymmer 4 stora fönster med 16 rutor i vardera.
- En separat stuga eller kök, 5,78x5,2 m, 6 timmervarv hög med tak av mossa och torv, täckt med näver och färg. Innehåller 4 fönster med 9 rutor vardera.
- En källare, 5,34x4,15 m och 1,8 m h under taklaget, ovanpå 4 timmer varv med två rösten, räftat tak täckt med halm och torv, dörr med nyckel och lås.
- Friliggande (apart), en källare, uppmurad av sten, 3,26x2,37 m med 2 timmervarv och ett röste. Räftat tak täckt med halm och torv, dörr med lås och nyckel.
- Ett stall av timmer, 6,52x5,63 m, 11 timmervarv hög med rum för 10 hästar. Tak av bräder. Dörr.
- Ett fähus, 5,04x3,71 m och 9 timmervarv hög, Röstat och täckt med halm. Dörr.

Mer detaljerad information får man om själva Gästgivargården. Salens fyra fönster går alla att öppna, dörren har lås och handtag både på ut- och insida samt att både fönster och dörrar har foder runt om. Vidare har spisen spjäll. Övriga rum har både brädgolv och tak, dock fattas lite brädor här och där. I den västra delen är fönstren uppenbarligen inte öppningsbara då det saknas uppgift om gångjärn. I den nordöstra kammaren går alla att öppna men endast två av de fyra i den sydöstra kammaren. Vi får också veta att trossbotten har fyllning av mossa och torv samt att taket är brädat och det finns en vind med två luckförsedda vindgluggar.

1731 upprättades centralt typritningar för indelningsverket, bland annat en för kaptener och ryttmästare (fig 23) som nästan är identisk med både den beskrivna gästgiveribyggnaden och den undersökta husgrunden (A1).

Det finns ytterligare arkivspår av bebyggelsen vid Grisslehamn. Året efter postmästare Alms husesyn upprättar postskepparen Johan Grönberg en ritning över Grisslehamn och de viktigaste farlederna. Han ritade också ut vårdkasen, tre bryggor samt krogen med bod samt ytterligare en byggnad (bil 7).

## Tolkning och slutreflexion

Undersökningarna i Gamla Grisslehamn har på flera sätt belyst en epok som varit glömd för vissa och okänd för många. Tack vare att de båda hembygdsforskarna Lars-Erik Norlin och Ulf Crona uppmärksammade bebyggelse lämningarna fick Läns museet möjlighet att genom Länsstyrelsens finansiering göra ett titthål i en miljö som på många sätt är unik.

Det övergripande målet med projektet är att få kunskap om Gamla Grisslehamns ursprung och roll i kontakterna över Östersjön. Delundersökningen syftade främst till att försöka identifiera den krog och/eller posthus som omnämns i skriftliga källor men även att försöka sätta platsens olika funktioner i sina rätta sammanhang.

Vi har med denna utgrävning med all sannolikhet lyckats identifiera resterna efter den *gästgiveri* byggnad som nämns i ovanstående syneprotokoll och som slutligen brann ner 1754. Huvudbyggnaden (A1) och det friliggande köket (A2) stämmer i det närmaste med de mått som uppmättes vid undersökningen. Källargrunden (A3) stämmer dock inte med uppgivna mått vilket skulle kunna tyda på att den kan dateras till ett äldre skede (före 1719). Under båda husen kunde spår efter äldre bränder iakttas. Frågan om dessa utgör rester efter de hus som brändes av ryssarna 1719 eller om de är ännu äldre får stå obesvarad. Under sommaren 2001 avtorvades delar av en husgrund (A4) i hagen söder om A1. Denna uppmättes till 7x6 m och det framkom en mängd fynd som kunde dateras till 1600-talet och 1700-talets början. Däremot syntes inga spår efter brand. Utan att torva av kan man konstatera att grunden troligen har en utbyggnad mot öster men att det behövs ytterligare undersökningar för att kunna tolka grundens funktion. Däremot är anläggningen i mått slående lika det stall som nämns i syneprotokollet.

Fyndmaterialet i de titthål vi tagit upp i Krögerhagen representerar minst två hundra års bebyggelse och aktivitet. Det är sannerligen ingen vanlig lantlig bebyggelse som träder fram utan fyndmaterialet liknar mer en stadsmiljö med tidiga dateringar på både glas, lerpipor och fajanser. Det går att belägga 1600-talets början men inte längre tillbaka och det finns inget i fyndmaterialet som tyder på medeltida dateringar. Det går heller inte att, utifrån den nivåkartering som utför-

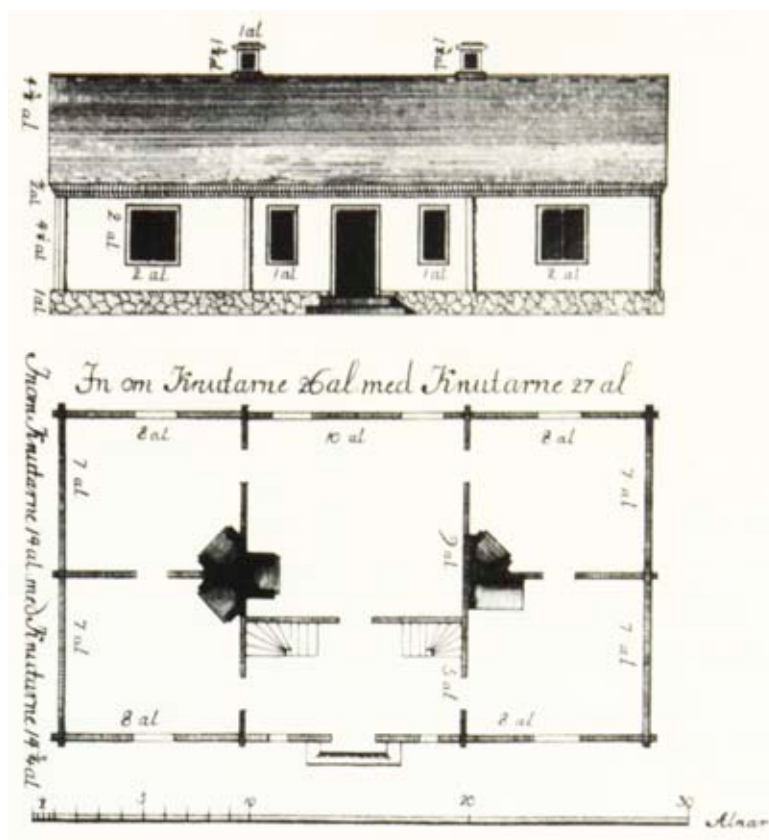


Fig 23. Typritning för indelningsverket. Hus för kaptener och ryttmästare i sexdelad plan. Ur: Sjösvärd 1995, sid. 10.

des, utesluta en möjlig hamnliknande miljö under sen medeltid, men det är mer troligt att hamnfunktionen tagits i bruk först genom Postverkets initiativ.

Grisslehamns tillkomst är fortfarande inte fullt klarlagd men det finns hopp om att hitta de avgörande dokumenten i arkiven. Att platsen som finns upptaget på en karta från 1640-tal benämns Grissel holmen talar för att det innan det officiella postväsendet inte var en plats med särskilt hög status. Å andra sidan är den aktuella kartan upprättad för Veda by, som bara äger delar av Kasberget och hamninloppet och inte Hamnbassängen som ligger på Hammarbys ägor. På Hammarbys ägor är ju däremot namnet ”Gamla hamnen” noterat vid Mälby gruvor. Om Grisslehamn är den nya hamnen så kanske Mälbys Gamla hamn är säte för den omtalade hafsfärjan.

## Referenser

- Boije, M. & Prenzlau-Enander, G. 2003.** *Kartläggning av Postvägen från Stockholm till Grisslehamn*. Stockholms läns museum. Rapport 2003:39.
- Elfwendahl, M. 1999.** *Från skärva till kärl. Ett bidrag till vardagslivets historia i Uppsala*. Stockholm.
- Mattson, E. 1960.** *Väddö socken*. Del II:2.
- Millhagen (red.). 1998.** *Hantverket i gamla hus*. Byggförlaget i samarbete med Svenska föreningen för byggnadsvård. Stockholm.
- Sjöberg, L. & Sjöström, J. 1995.** *Sörby Gård*. Stockholm.
- Paues von Arnold, C. & Ringström, S. 1998.** Glasmästeri. I Millhagen (red.). *Hantverket i gamla hus*. 1998, sidorna 104-115. Byggförlaget i samarbete med Svenska föreningen för byggnadsvård. Stockholm.
- Tillhagen, C-H. 1978.** *Fåglarna i folktron*. LTs förlag. Stockholm.

## Administrativa uppgifter

Länsstyrelsens beslut, dnr:	2021-02-53689 samt 2021-03-5771
Stockholms läns museum, dnr:	2002:123 samt 2003:066
Landskap:	Uppland
Kommun:	Norrtälje
Socken:	Väddö
Fastighet:	Bl. a. Grisslehamn 5:41
Ekonomiska kartans blad:	129 14 12J 1e GAMLA GRISSEHAMN (RT90)
Typ av undersökning:	Forskningsgrävning
Undersökningsperiod:	1 vecka september 2002 samt 1fäldtag 2003
Projektgrupp:	Margareta Boije, Lars Andersson
Arkivmaterial:	Förvaras i Stockholms läns museums arkiv
Fynd:	Myntfynden överförs till Kungliga Myntkabinettet



# Bilagor

## Bilaga 1. Schaktredovisning

Schakt nr	Storlek (m)	Orientering	Djup (m)	Beskrivning
1	6,0 x 3,5-4,8	NNV-SSÖ	intill 0,6	Större delen av grästorven och delar av den 0,4-0,5 m tj sot- och kolblandade fyndförande fyllningen var vid undersökningens start redan avlägsnad. I schaktets V del är materialet kraftigt omrört pga granrötter. Genom schaktet löper husets (A1) Ö syll (NNV-SSÖ), bestående av 0,4-0,7 m st stenar. Intill och omedelbart ÖNÖ om syllen är en 0,5 m br packning begränsad i ÖNÖ av 0,3 m st stenar. Ej grävd i botten.
2	2,0 x 0,9	NNV-SSÖ	intill 0,6	Grästorv 0,1-0,15 m tj, därunder 0,3-0,4 m tj lager sot- och kolblandad sand med inslag av kalkbruk, tegel och fynd (se fyndförteckning). Omkring 0,9 m från schaktets S kant påträffades en syllrad (NNÖ-SSV) av 0,5 m stora grovt tillhuggna stenar. I 90° vinkel från denna löper syll av mellanvägg (NNV-SSÖ) av 0,3 m st stenar. I botten ljus sand.
3	1,7 x 1,0 (S) 1,4 x 0,7 (N)	NNV-SSÖ NNV-SSÖ	0,6 (S) 0,65 (N)	Grästorv 0,1-0,15 m tj, därunder 0,3-0,4 m tj lager sot- och kolblandad sand med inslag av enstaka bitar av kalkbruk, tegel och fynd (se fyndförteckning). Omkring 0,4 m från S schaktets S kant påträffades en syllrad (NNÖ-SSV) av 0,3-0,6 m stora grovt tillhuggna stenar. Längs Ö kanten av N schaktet syns en sullrad (NNV-SSÖ) av 0,25-0,3 m st stenar. I botten ljus sand.
4	1,2 x 0,5	NNV-SSÖ	0,65	Grästorv 0,1-0,15 m tj, därunder 0,4-0,45 m tj lager sot- och kolblandad sand med inslag av fynd (se fyndförteckning). Omkring 0,25 m från schaktets S kant löper en syllrad (NNÖ-SSV) av 0,2-0,3 m stora stenar. I botten ljus sand.
5	0,85 x 1,0	NNV-SSÖ	0,65	Grästorv 0,1-0,15 m tj, därunder 0,4-0,55 m tj lager sot- och kolblandad sand med inslag av fynd (se fyndförteckning). I botten mörk sand.
6	0,9-1,3 x 1,9	NNV-SSÖ	0,4	Grästorv 0,1-0,15 m tj, därunder 0,3 m tj lager sot- och kolblandad sand med inslag av fynd (se fyndförteckning). Nästan hela schaktet upptas av husets SV syllhorn (A1) av 0,2-0,7 m st stenar. I botten sand.
7	1,4 x 0,6	NNV-SSÖ	0,45	Grästorv 0,1-0,15 m tj, därunder 0,3 m tj lager sot- och kolblandad sand med inslag av fynd (se fyndförteckning). Genom schaktet löper en syll (Ö-V) av 0,4 m st stenar. I botten sand.
8	1,2 x 0,6	NNV-SSÖ	0,6	Grästorv 0,1-0,15 m tj, därunder 0,3-0,4 m tj lager sot- och kolblandad sand. Inga fynd. I botten ljus sand.
9	5,3 x 3,4	NNV-SSÖ	0,6	Grästorv 0,1-0,14 m tj, därunder 0,3 m tj fyllning av sot- och kolblandad sand med inslag av kalkbruk, tegel och fynd (se fyndförteckning). Under följer ett 0,1 m tj sandlager med underliggande 0,02 m tj kollager. I botten sand. V delen uppfylls till största delen av hårdpall ca 2 x 2 m (NNV-SSÖ) av 0,4-0,7 m st kallmurade stenar.

10	0,9 x 0,7	NNV-SSÖ	0,6	Grästorv 0,1-0,15 m tj, därunder 0,3-0,4 m tj lager sot- och kolblandad sand. Inga fynd. I botten ljus sand.
11	1,6 x 0,6	NÖ-SV	0,6	Grästorv 0,1-0,15 m tj, därunder 0,3-0,4 m tj lager sot- och kolblandad sand med inslag av enstaka bitar av kalkbruk, tegel och fynd (se fyndförteckning). Omkring 0,3 m från schaktets Ö kant påträffades en syllrad (N-S?) av 0,3 m stora stenar. I botten ljus sand.
12	1,7 x 0,7	NV-SÖ	0,75	Grästorv 0,1-0,15 m tj, därunder 0,35 m tj lager sot- och kolblandad sand med inslag av enstaka tegelfragment. Inga fynd. I botten ljus sand.
13	0,4-6,0 x 0,4-4,0	NNV-SSÖ	0,7	Grästorv 0,1-0,15 m tj, därunder 0,5-0,6 m tj lager sot- och kolblandad sand med inslag av talrika tegelfragment och fynd (se fyndförteckning). Ej grävd i botten.

## Bilaga 2. Urval av påträffade föremål

### Metall

#### Järn



*Hank, Idng20110058*



*Eldstål, Idng20110054*



*Nyckel, Idng20110055*



*Hästsko, Idng20110049*



*Sax, Idng20110059*



*Urnyckel?,  
Idng20110066*



*Hästskosöm, Idng20110053*



*Varghalsband för hund,  
Idng20110056*

## Legeringar



*Fingerborg,  
ldng20110067*



*Svarvat beslag?,  
ldng20110054*



*Föremål,  
ldng20110062*



*Knapp, ldng20110063*



*Mynning av bly  
till glasflaska,  
ldng20110065*



*Mynt,  
ldng20110051*



*Mynt,  
ldng20110052*



*Mynt,  
ldng20110050*

---

## Keramik/lera



*ldng20110070*



*ldng20110071*



*ldng20110073*



*ldng20110072*



*ldng20110074*



*ldng20110075*



*ldng20110080*



*ldng20110081*



*ldng20110079*



*ldng20110101*



*ldng20110103*



*ldng20110082*



*ldng20110095*



*ldng20110100*



*ldng20110077*



*ldng20110076*



*ldng20110083*



*ldng20110085*



*ldng20110090*



*ldng20110099*



*ldng20110086*



### Yngre rödgods (BII4-gods)



Hank/grepp,  
ldng20110027



Hank/grepp,  
ldng20110026



Hank/grepp,  
ldng20110041



Hank/grepp,  
ldng20110039



Hank/grepp,  
ldng20110035



Hank/grepp,  
ldng20110031



Fat, ldng20110029



Fot, ldng20110032



ldng20110036



ldng20110037



Hank/grepp,  
ldng20110030



Hank/grepp,  
ldng20110040

---

### Stengods



ldng20110033



ldng20110022



ldng20110023



ldng20110024

## Fajans/Flintgods



*ldng20110020*



*ldng20110019*



*ldng20110021*

---

## Sten



*Solur, ldng20110043*



*Flintlåsflinta/  
eldslagningsflinta,  
ldng20110045*



*Stylus,  
ldng20110047*



*Bergskristall,  
ldng20110048*

---

## Glas



*ldng20110107*



*ldng20110105*



*ldng20110106*



*ldng20110108*



*ldng20110104*



*ldng20110110*



*ldng20110109*



Övrigt

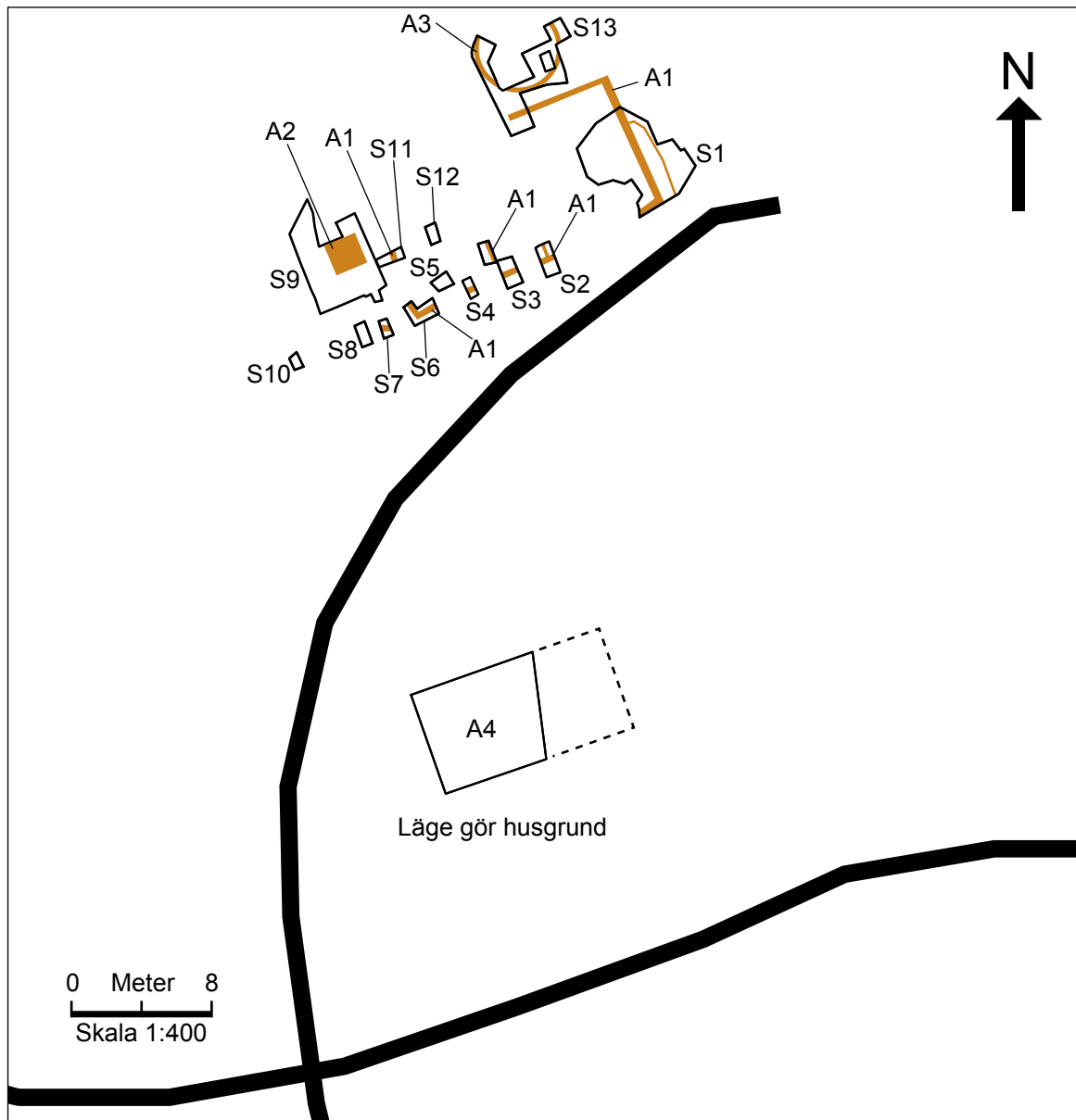


Skosula, Idng20110044



Skaft, Idng20110060

### Bilaga 3. Schakt- och anläggningskarta



## Bilaga 4. Äldre lantmäterikartor över Gamla Grisslehamn

Under: Lms A118-14\_3 SS Hammarby nr 1-5, 1779.

Över: Lms A118-14\_3 LS Hammarby nr 1-5, 1835.



## Bilaga 5. Stockholms Stads Arkiv, Stockholms landskontor DIV vol 1, Inkommande skrivelser 1700-1729)

Stockholms Stadsarkiv: Stockholms landskontor DIV volym 1, Inkommande skrivelser 1700-1730. Tolkat och nedskrivet av Lars Norlin 2001-12-06.

*Högnälborne Hr Baron och Landshöfdinge, Nådige Herre*

*Hoos Eders Höga Nåde nödsakas i diupaste ödmuikhet iag att andraga, huru illa den wid Grisslehamn upsatte Giästgifweribyggningen, är conditionerad, eburu wäl den samma ej längre stått, än sedan åbr 1725 emot hösten, behöfwandes iag ej något mera om dess beskaffenhet anföra, än hwad af bilagde Attest, utaf Eders Höga Nåde min allerödmuikaste anhållan, det måtte samma byggning icke allenast mig tilinwenterad blifwa, utan ock behörig syn deröfwer hålles, så att icke i framtijden iag eller de mina må för denna publique byggnad graverade blifwa, hällst den alldrig rätt behållen upsatt och förfärdigad blifwit. Medan ock, som högstnödigt af de resande påfordras, at de måge niuta badstuga, så wäl som bakugn, til deras accomodité, hwaraf inden del finnas wid Grisslehamn; ty anhållas i lijka ödmuikhet om bägge desse lägenheter, hällst emedan det af de resande mer än troligt klagas deröfwer, då iag tillijka med dem, nådgunstig Resolution och med diupaste wördna(d) frambärdar*

*Eders Nådes*

*Aldraödmuikaste Tienare*

*Johan Alm*

### **Resolutionstext på samma dokumentets framsida**

*Praes d. 18 Majj 1727*

*Resol.*

*Remitteras till Cronobefallnings Man wälbetrodde Georg Weston, som har at med det första som skie kan låta besiktiga denna Giästgifweribyggning, och samma besiktning af wederbörande underskrifwen jämte detta mig tillsända, på det ytterligare må kunna här öfwer resolveras, kunnandes med det samma byggningen Upsyningsmannen Alm till inventeras och i händer ställas.*

*Stockh. D. 26 Majj 1727.*

*O. Törnflycht*

### **Den separat bilagda synen:**

*Anno 1727 d. 17 Juni till ödmuikt föllie af hans Nåde högnälborne Hr Baron och Landshöfdingens Olof Törnflychts Resolution Datterat d. 26 Majj – Sidstleden sampt derpå Chrono Befallnings Man högacktadt Hr Georg Westons gifna Ordres af d. 9 Junij woro underteknat i Grislehamn att syna och besiktiga den derstädes opsatte giöstgifware Byggnaden hwilken befans som efter antecknat och Specificerat finnes Nembl*

1mo: En Bygning med knutarne bygd med wynd av en våning hög à 25 ½ al. Längd, 15 al Bred, 13 hvarf hög, 14 knutar, hvaruti en sabl med 4 kammar och förstufwa under ett tak är:

Sablen 9 alnar lång 8 ¾ al. bred inom knutarbielket och brädet 4 st: fönster à 16 stora Rutor i hwardera fönstret, med behöriga Rammar, fordrat utan och innan påsatt fönster hakar och gångjern, behörig dörr med lås och Nyckel, samt handtag uthan och innan, Spijs med windspiell, Ricketigt gålf af Bräder.

2do. Wäster Norra Cammaren 7 ½ al. Lång, 6 ½ al. Bred, Bielkat och Brädat dörr med gångjern utan lås, fordrat innan och utan 2ne stycken fönster af lika storlek, jempte med Snickar arbete som i Sablen, gålfwet af Bräder.

3tio. Östra Norra Cammaren 7 ¼ al. Lång, 6 ½ Bred, det indra Taklaget Bielkat och Bredat, 4 st fönster af lika storlek med de förra, behörigt snickar arbete så kring dörren som fönsterna, Beslag med gångjern på ett fönster dörr med gångjern och handtag utan och innan Spijs med windspiell, en Röökgång med Sabls Spisen.

4to: Östra Södra Cammaren 7 ¼ al. Lång 4 al. Bred (?)akas gålf af lika beskaffenhet med spijs och spiell som de förra, 4 st fönster äfwen lika storlek, På 2ne der af Beslag och gångjern, dörr med lås, gångjern samt handtag innan och utan.

5to: Wästra Södra 7 ½ al. Lång 6 ¼ Bred, Tak och gålf af lika condition med det förra, 2 st fönster äfwen så, Spis med windspiell går ij en Röökgång med Wästra Norra Cammarens skorsten, behörigt snickararbete så i krin fönstren som dörren utan och innan.

6o: Förstufwan 9 al lång 4 al. Bred, dörr med lås och gångjern, fordrat innan och utan, tråsbottn bielkat och brädat, dock fordras i taket till Reparation och förfärdigande 3 st sågbräder, gålfwet af bräder dock där uti och till des fullkomlige förfärdigande 3 bräder ähn fordras.

7: Fyllningen uppå Tråsbotten består af måssa och Torf, det yttre Taket öfwer hela Bygningen, Brädat och Spikat på en sida, på taket 2 st Wijns gluggar med luckor före.

8: Apart en stufwa eller kiök kallat å 4 knutar groft furu Timber 6 hvarf hög 9 ¾ al. Lång 8 ¾ Bred, Brädat och Sparrat med liten trosbottn oppa emot kråpåsén behörig fyllning på Taket af Måssa och Torf, samt täckt äfwan med Näfwer och färg, gålf af klyfna Tilljor, 4 st fönster och 9 rutor i hwarthera, Wrå Spijs med windspiell oduglig till kiökes spijs, som nödigt pröfwas i denne stufwa jempte Bakugn att opsatt warda Riktig dörr med gångjern och Lås.

9. Kiällarn opmurat af gråsten 9 al lång 7 Bred 3 alr hög under taklaget Timbret äfwan uppå med 4 hvarf med 2ne Rösten, Räfteat, Täckt med halm och torf, dörr med gångjern samt Nyckell och Lås, fyllning på skullen af Torf och Måssa.

10: Apart en kiällare opmurat af sten 5 ½ al. Lång 4 bred, timbrat med 2ne hvarf, och ett Röste, Räfteat med grof giersel, täckts med halm och torf, dörr med lås och gångjern samt nyckell.

11: En stall af Ordinant Timber 11 alr lång, 9 ½ bred 11 hvarf hög rum för 10 hästar, Täckt af Bräder, dygeligit skullwärcke af groft giersell, krubba gålf och fem stycken spiltor

*på den ena sidan, fattas gålf på den ena sidan, samt krubba och spilt som kan bootas och förfärdigas med 4 las värka behörig dörr med gångjern.*

*12: Ett fäabuus 9 hvarf hög 8 ½ al. Långt 6 ¼ Bred 2 Röstan Rästtat och täcket med balm, dörr med gångjern dugeligt skull värke af giersell.*

*Att såsom öfwantill finnes antecknat och Specificerat vara befunnit, Betygar Grissehamn Ut Supra*

*Ja. Krook*

*Lars Person i                      Erich Nilsson      Erich Andersson i*

*Östernäs Tålfman Tåstinge Tålfman Gåsnjå Tålfman*

*Efter följande feletz wid den hålldne synen och besicketningen wid Grissehamns gästgifverij Bygning, och de der städes opsatte husen att Lagas och Repareras, Nembl.:*

*1mo: Till trosbotten öfwer förstufw jempte gålfvetz förfärdigande och ebrfordras en ½ tolfitt Bräder.*

*2do.: Till Bugningens och Stalltakets vidare Spikdragande högst till des Cinservation och wäta obrfordras 1200 Stycken Spijk hwilken bör vara af större och mindre sort.*

*3to: Lås och Nycklar till 3ne Camnardörrar samt 2ne par dörrhandttag.*

*4to: Luckor för 8 st gluggar eller fönster som högst finnes behöfwas för is, hagell och snö, till fönstrens conservation som husens värma.*

*5to: Bygningen för rummens värma ebrfordras vidare wäggjar ne drifwas, samt öfwan uppå Trätzbotten mera fyllning påläggas.*

*6: Finnes i kring Swallaren utom muren för rummens värma Mullbänkar upprättas.*

*7: Ebrfordras 5 stycken jernteenar af 2 alr långa att draga upp och neder spiellen med som ock de 2ne Bygning. Skorstenarna som kalk banden finnes vara afslagen rappas och wihlimmas, jempte och spisarne in uti Rummen som öfwer kalkbanden äro lösnade uppå, att rappas.*

*8: I kööket ebrfordras att wrå spisen nedertages samt kalk med 500 Tegell anskaffas till behörig köökspis och bakungs förfärdigande.*

*9: Såsom ingen Badstufwa finnes wid Grislehamn och ingen närmare belägen än en och en half fierdedels mihl, pröfwat Nyttigt och nödigt, till de Resandes Acommoderande Badstufwa där oppsatt warde.*

*Betygar Grislehamn d. 17 Juni Anno 1727,*

*Såsom förordnade Synings Män*

*Ja. Krook*

*Lars Persson i Erich Nilsson Erich Andersson i*

*Östernäs Tålfman Tåstinge Tålfman Gåswijk Tålfman*

## Bilaga 6. Fyndredovisning

### Schakt 1 (östra delen A1)

- \*rödgoods, 171 fragment från olika käriltyper, krus, grytor, stekfat, silfat, fat, skålar och krukor, både glaserat och oglaserat gods med brun, gul och grön glasyr och med olika mönstertyper dekor av piplera. Ett fragment från skål med hank, sekundärt bränt
- \*stengods, 12 fragment, röd/brunt gods, litet krus med drejsspår på buk samt fragment med medaljonger och knoppar (Westerwalskrus)
- \*fajans, 32 fragment av bl. a. ett krus och ett större fat
- \*fönsterglas, mer än 600 fragment av olika tjocklek, färg och kvalitet
- \*flask- och buteljglas, 36 fragment av olika flasktyper
- \*glassmältor, 42 fragment, av obestämt ursprung
- \*glas och bägare, 27 fragment, varav 2 från mångkantiga passglas, 1 botten av en humpen samt 1 glasfot till vinglas
- \*blyspröjs, 6 fragment, med påsmält glas
- \*skruvlock av metall (bly) för fäste på flaska
- \*bergskristall, rå 1 fragment
- \*flinta, 4 bitar varav 2 brända
- \*näver, 1 rulle bränd näver
- \*grafitstift, 2 stycken
- \*hästkosöm, järn, 9 st.
- \*knapp, mässing
- \*järnnålar, 2 stycken, troligen till urtavla (visare)
- \*fingerborg, mässing?
- \*knivomfattning, mässing
- \*yxa, järn
- \*sax, järn?
- \*fäll-/gästabudskniv, järn
- \*kniv, järn
- \*kistbeslag, mässing
- \*slev, järn
- \*hundhalsband med vargskydd
- \*nyckel, järn

### Schakt 2 (A1)

- \*rödgoods, 7 fragment från olika käriltyper krus, skålar och krukor, både glaserat och oglaserat samt olika mönstertyper
- \*stengods, 1 fragment av krus med tummad bottenkant
- \*fönsterglas, 20 fragment, olika färg, tjocklek och kvalitet
- \*flask- och buteljglas, 8 fragment av olika flasktyper

- \*glas och bägare, 4 fragment, varav 1 med knapp
- \*urnyckel, järn
- \*spik och nit, järn, 12 fragment
- \*griffel eller stylus, grafit, 1 fragment

### **Schakt 3 (A1)**

- \*rödgoods, blandade former (krus, skål/lock<sup>2</sup> och fat) 45 fragment. Det finns oglaserat gods, grön- och brunglaserade skärvor antingen på någon båda sidor eller endast på ena samt skärvor med synlig bottendekor i form av streck, ovaler och linjer samt dekor av piplera förekommer. En kruka/krus är sekundärt bränd med drejsspår på bukdelen. Fyndet gjordes längst upp mot spismuren
- \*stengods, 1 fragment av ett grå/vit saltglaserat gods
- \*fajans, 12 fragment av fajansskål, delvis sekundärbränd. Ingår även en hank. Troligen blå/vit men sekundärbränningen kan ha förändrat färgen. Ytan är starkt krackelerad
- \*fönsterglas, 60 fragment av olika färg, tjocklek och kvalitet
- \*flask- och buteljglas, 12 fragment av olika flasktyper
- \*glas och bägare, 15 fragment, bl. a. 1 vitt, transparent, 1 grönt, 2 mångkantiga passglas varav den ena med pålagda trådar, 1 fot till remmare, 1 knapp samt 1 polykrom med emaljfärg
- \*flinta, 2 fragment varv 1 bössflinta
- \*handtag till ämbar/hink, järn
- \*bronsbleck, 1 fragment
- \*trefotsgryta, järn, 1 fragmen

### **Schakt 4 (A1)**

- \*rödgoods, 4 fragment av okänd typ
- \*fajans, 5 fragment av okänd typ
- \*stensgoods, 1 fragment av grå/blått gods
- \*fönsterglas, 27 fragment, olika färg, tjocklek och kvalitet
- \*glas och bägare, 1 fragment bestående av mynning till vinglas
- \*flinta 2 fragment varav en trolig bössflinta
- \*spik och nit, järn, omkring 195 fragment

### **Schakt 6 (A1)**

- \*rödgoods, 61 fragment av skilda typer, fat skålar och krus, både glaserade och oglaserade, med och utan mönster. Några sekundärt brända med bubblig smält yta
- \*stengods, 4 fragment av grå/vitt/blått gods
- \*fajans, 34 fragment av brun/beige samt blå/vitt glasyr
- \*porslin, 1 fragment av vitt lite transparent gods med svagt blå dekor längs kanten
- \*flask- och buteljglas, 6 fragment av olika flasktyper
- \*glas och bägare, 1 fragment, mångkantig med röd/brun, vit, gul och blå färg
- \*flinta, 3 böss-/eller eldslagningsflinta
- \*skaft till bestick, horn med barockknopp, mässingsstift
- \*spik och nit, järn, 14 fragment

### **Schakt 7**

- \*flinta, 4 böss- och/eller eldslagningsflinta
- \*rödgoods, 7 fragment av skilda typer, fat och skålar



- \*fönsterglas, 6 fragment, olika färg, tjocklek och kvalitet
- \*flask- och buteljglas, 9 fragment av olika flasktyper
- \*stengods, 2 fragment av av okänd typ

### **Schakt 9 (A2)**

- \* rödgods, 135 fragment av skilda typer. Stor andel grytor, skålar och fat
- \*fajanser, 22 fragment med blå-vit dekor av skilda typer, troligen skålar och fat
- \*flintgods, 4 fragment
- \*fönsterglas, 89 fragment, olika färg, tjocklek och kvalitet
- \*flask- och buteljglas, 56 fragment av olika flasktyper
- \*glas och bågare, 7 fragment, grönt och transparenta
- \*solur, 2 fragment, sandsten
- \*sandstensfragment, 2 st bearbetade med glättad yta (delar av solur?)
- \*beslag, järn/mässing, 3 fragment
- \*hästkosöm, järn, 4 st
- \*stylus, grafit
- \*böss/eldslagningsflinta
- \*kritpipor
- \*mynt, 20 stycken
- \*spik och nit, 159 st, järn
- \*fönster och dörrbeslag, 11 st, järn

### **Schakt 12 (A1)**

- \*lergods, 1 fragment av skål, oglaserad
- \*fönsterglas, 7 fragment

### **Schakt 13 (A3)**

- \*mässingsplatta, svarvad
- \*hästkosöm, järn, 5 st
- \*fönsterglas, 37 fragment, olika färg, tjocklek och kvalitet
- \*flask- och buteljglas, 13 fragment av olika flasktyper
- \*glas och bågare, 12 fragment, varav en 2 troligen från kallskål med mönster på ytan
- \*lergods, 30 fragment, i form av fat, skålar och grytor med brun eller grön glasyr
- \*stengodskärl, 2 fragment, med grå botten och blå dekor
- \*fajans, 16 fragment, med blå-vit dekor, varav en märkt med Stockholm 17/? 174?
- \*böss- och eldslagningsflinta, 5 fragment
- \*färgpigment, 3 klumpar
- \*kritpipor, 27 fragment
- \*spik och nit, järn, 35 fragment
- \*fönster- och dörrbeslag, 2 fragment
- \*kedja, järn, 3 fragment
- \*sandstensbryne, del av

### **ANLÄGGNING 4**

- \*böss- och/eller eldslagningsflinta, 5 fragment
- \*färgpigment, 3 klumpar i vitt, rött och gult
- \*Hästska, järn, halv

- \*lergods, 40 fragment från fat och grytor av brun och grön glasyr, några med dekor av piplera.
- \*fajans, 25 fragment, blå-vit dekor samt brun
- \*stengodskärl, 2 fragment, 1 med brun saltglasyr och en blå med knoppar
- \*fönsterglas, 15 fragment, olika färg, tjocklek och kvalitet
- \*glassmältor, 17 fragment, av okänt ursprung
- \*glas och bägare, 2 fragment, varav 1 från fotbägare och 1 omvikt fot till vinglas, båda transparenta
- \*fönster och dörrbeslag, 8 fragment
- \*spik och nit, järn, 35 fragment
- \*kedjor och krokar 5 fragment
- \*kritpipor, tre skaftfragment

**Bilaga 7.**

Ritning av postskeppare Johan Grönberg 1728 över Grisslehamn och vägen till Byholma, Arholma och farvattnet till Eckerö. På bilden syns tre bryggor, vårdkasen och bebyggelsen.

