

Ledningsombyggnad i

# Grödinge

Arkeologiska förundersökningar, fornlämning Grödinge 126:6 m fl, i samband med en kraftledningsombyggnad på Näslandet, Grödinge socken, Botkyrka kommun, Södermanland.

Rapport 2011:11

*Kjell Andersson*



Ledningsombyggnad i

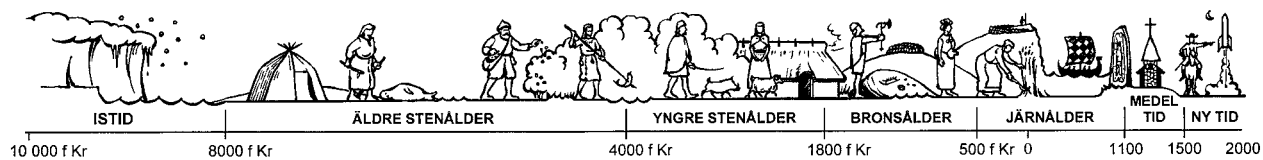
## Grödinge

Arkeologiska förundersökningar, fornlämning Grödinge 126:6 m fl, i samband med en kraftledningsombyggnad på Näslandet, Grödinge socken, Botkyrka kommun, Södermanland.

Rapport 2011:11

*Kjell Andersson*

Rapporten finns i PDF-format på adressen  
[www.stockholmslansmuseum.se](http://www.stockholmslansmuseum.se)



Tidaxel: Mats Vänehem

© Stockholms läns museum  
 Produktion: Stockholms läns museum  
 Redaktionell bearbetning: Göran Werthwein  
 Produktion av planer: Göran Werthwein  
 Allmänt kartmaterial: Lantmäteriverket. Medgivande 97.0133  
 Nacka 2011

## Innehåll

Sammanfattning	6
Bakgrund	6
Syfte och metod	7
Genomförande och resultat	7
<i>Schaktkontroller</i>	7
<i>Efterkontroller</i>	8
<i>Markering av fornlämningar</i>	8
Referenser	9
Administrativa uppgifter	9

## Bilagor

Bilaga 1. Översiktskarta	10
Bilaga 2. Kartor över platser som påverkades av ledningsarbetet.	11

## Sammanfattning

Stockholms läns museum har på uppdrag av Sweco Energiguide AB utfört arkeologiska förundersökningar i form schaktkontroller inom eller i anslutning till fornlämningar i Grödinge socken i samband med en kraftledningsombyggnad. Vid ombyggnaden revs en befintlig luftledning och ersattes med en markledning med en till stora delar ny sträckning.

Initialt uppstod en del missförstånd om vilka fornlämningar som beslutet om förundersökningar gällde, varför schaktning genomfördes i anslutning till några fornlämningar utan antikvarisk medverkan (Grödinge 126:6, 128:1, 497:1-3). Vid dessa lämningar gjordes därför istället endast efterkontroller. Vid en annan lämning, ett gränsmärke intill landsvägen mellan Snäckstavik och Hörningsnäs (Grödinge 310:1), bedömde läns museet att arbetet kunde genomföras utan antikvarisk medverkan då schaktningen skulle ske på motsatt sida landsvägen.

Förutom schaktkontrollerna för den nya markledningen genomfördes även en schaktkontroll då fyra ledningsstolpar till luftledningen togs bort inom Bullsta gamla tomt (Grödinge 33:2). Därutöver markerades några fornlämningar som låg under luftledningen, men som inte berördes av några markarbeten, med snitslar för att minska risken för skador på dessa i samband med raseringen av ledningen.

Inget av antikvariskt intresse framkom vid de genomförda schaktkontrollerna. Vid efterkontrollen av de fornlämningar där schaktning skett utan antikvarisk medverkan, bedömdes arbetet ha genomförts med god hänsyn tagen till fornlämningarnas synliga utbredningar. Risken för att tidigare okända fornlämningar har kommit till skada vid arbetet bedöms som låg.

## Bakgrund

Sweco Energiguide AB har på uppdrag av Vattenfall Eldistribution AB genomfört en förstärkning av elnätet på Näslandet i Grödinge, Botkyrka kommun. Vid arbetet har en befintlig luftledning ersatts med en markledning med en till stora delar ny sträckning. Markledningen planerades i några fall att förläggas i anslutning till registrerade fornlämningar (Grödinge 126:6, 128:1, 310:1, 314:1, 497:1-3) och länsstyrelsen i Stockholms län beslutade därför att Stockholms läns museum skulle utföra arkeologiska förundersökningar i form av schaktkontroller i samband med arbetet vid dessa (Lst, dnr 431-10-9260). Beslutet om schaktkontroll gällde även för raseringen av den befintliga luftledningen.

En förundersökning i form av en schaktkontroll har tidigare utförts av läns museet inom samma ledningsprojekt. Då samordnades arbetet med en ledningsdragning för datakommunikation (Lst, dnr 431-10-6860, Werthwein 2010). De fornlämningar som då berördes var Grödinge 102:1 och 580:1-3.

De nu aktuella förundersökningarna genomfördes under perioden 12 oktober 2010 – 7 mars 2011. Uppdragsgivare var Sweco Energiguide AB.

## Syfte och metod

Syftet med förundersökningen var att klargöra om kulturlager och anläggningar tillhörande fasta fornlämningar berördes av arbetet.

Förundersökningen utfördes i form av schaktkontroller i samband med schaktningsarbetet för markledningen och då stolparna till den befintliga luftledningen togs bort. På grund av ett misstag kom dock arbetet intill några av fornlämningarna att genomföras utan antikvarisk kontroll. Vid dessa fornlämningar genomfördes istället efterkontroller. Slutligen markerades några fornlämningar som var belägna under luftledningen, men som inte berördes av något markarbete, med snitslar för att minska risken för skador på fornlämningarna i samband med rivningsarbetet.

## Genomförande och resultat

### Schaktkontroller

Förundersökningar i form av schaktkontroller för markledningen och raseringen av luftledningen skulle enligt länsstyrelsens beslut genomföras intill fornlämningarna Grödinge 126:6, 128:1, 310:1, 314:1 och 497:1-3. En förundersökning intill gravfältet Grödinge 102:1 omfattades av ett tidigare beslut (431-10-6860) och utfördes i september 2010 (Werthwein 2010). Under arbetets gång stod det klart att raseringen av luftledningen också skulle medföra markingrepp i fornlämning Grödinge 33:2, Bullsta gamla tomt, varför även denna inkluderades i förundersökningen efter samråd med länsstyrelsen.

På grund av att Swecos underentreprenör fått felaktiga uppgifter om vid vilka fornlämningar schaktkontroller skulle ske kom schaktningen för markledningen intill fornlämningarna 126:6, 128:1 och 497:1-3 att utföras utan antikvarisk kontroll. Vid dessa gjordes istället efterkontroller (se vidare nedan).

Fornlämningen Grödinge 314:1 har i FMIS registrerats som en övrig kulturhistorisk lämning i form av en *grav markerad av sten/block*. Lämningen var ursprungligen registrerad i Fornminnesregistret som RAÄ 127 i Mörkö socken. I samband med andragångsinventeringen 1979 kunde lämningen inte återfinnas, men platsen för denna omregistrerades som RAÄ 314 i Grödinge socken. Lämningen överfördes från Mörkö till Grödinge socken i samband digitaliseringen av Fornminnesregistret 2000. Den ursprungliga beskrivningen av lämningen lyder;

*Huggen kalksten, 0,3 m b och 0,35 x 0,25 m vid basen. I en oval planslipad inbuggning på stenen står 197. Enligt uppgift höjden i fot över havet.*

Om den sistnämnda uppgiften är riktig måste stenens registrerade plats vara sekundär då denna inte når högre än 15 meter över havet (ca 45 fot). De högsta punkterna på Hörningsnäs når överhuvudtaget inte högre än ca 30 meter. Möjligen avser beteckningen istället något helt annat, kanske ett rotenummer på ett soldat- eller båtsmanstorp eller en väghållningsindelning? Stenen kunde inte återfinnas vare sig vid schaktkontrollen eller vid en besiktning av närområdet.

I samband med schaktkontrollen vid Grödinge 314:1 besiktigades även fornlämningen Grödinge 310:1 tillsammans med arbetsplatsledaren. Fornlämningen består av ett gränsmärke i form av en gjutjärnstavla i ett stenfundament. Gränsmärket, som markerar den f.d. gränsen mellan Stockholms och Södermanlands län, står på nordvästra sidan landsvägen mellan Snäckstavik och Hörningsnäs. Läns museet bedömde att arbetet kunde genomföras utan antikvarisk medverkan då schaktningen skulle ske på motsatt sida vägen.

I samband med raseringen av luftledningen genomfördes också schaktkontroller då fyra ledningsstolpar togs bort inom Bullsta gamla tomt, fornlämning Grödinge 33:2. Tre av stolparna kunde lyftas rakt upp utan uppkomna markskador. Stolparna var nedsatta ca 1,5 meter i marken som bestod av mo/moig morän. Inga kulturlager, fynd eller anläggningar kunde iaktas i stolphålväggarna. Den fjärde stolpen, som var belägen på bytomtimpedimentets västra kant, var pga. risken för ett överslag från en överliggande kraftledning tvungen att tryckas omkull. Denna stolpe var dock endast nedgrävd ca 0,5 meter i marken pga. underliggande berg och markskadan blev därför måttlig (ca 0,7 x 0,5 meter stor). Inga fynd, kulturlager eller anläggningar kunde iaktas i det upprivna partiet.

En ledningsstolpe togs också bort på gravfältet Grödinge 102:s västra del. Stolpen bröts dock av vid lyftförsöket och stolproten fick därför kvarstå efter att ha sågats av i höjd med markytan.

## Efterkontroller

Efterkontroller gjordes, som tidigare nämnts, av schakten intill fornlämningarna Grödinge 126:6, 128:1 och 497:1-3. Schaktningen hade skett i åkermark minst 30 meter (30 - 50 meter) ifrån de närmast synliga anläggningarna på de registrerade fornlämningarna som alla är belägna på impediment/i skogsmark. Enligt läns museets bedömning är risken för att tidigare oregistrerade fornlämningar har kommit till skada vid arbetet liten.

## Markering av fornlämningar

Arbetet, som utfördes den 17 februari 2011, försvårades av den rikliga mängden snö som fallit under vintern, varför t.ex. fornlämningarna Grödinge 126:2 eller 126:3 och Grödinge 318:2, samtliga registrerade som osäkra stensättningar, inte kunde återfinnas. På gravfältet Grödinge 31:1 markerades samtliga lämningar utifrån synliga anläggningar och FMIS beskrivning av fornlämningen. Inom gravfältet Grödinge 491:1 markerades samtliga lämningar inom gravfältets sydligaste del utifrån synliga lämningar och en befintlig gravfältsplan. Slutligen markerades även



muren till en gravhög (Grödinge 304:1), medan en stenpackning som ska finnas i anslutning till/inom denna inte kunde återfinnas.

## Referenser

**Werthwein, G. 2010.** *Snäckstavik*. Arkeologisk förundersökning (schaktkontroll) vid Snäckstavik, intill RAÄ 102:1 och 580:1-3, Grödinge socken och Botkyrka kommun, Södermanland. Stockholms läns museum, Rapport 2010:35.

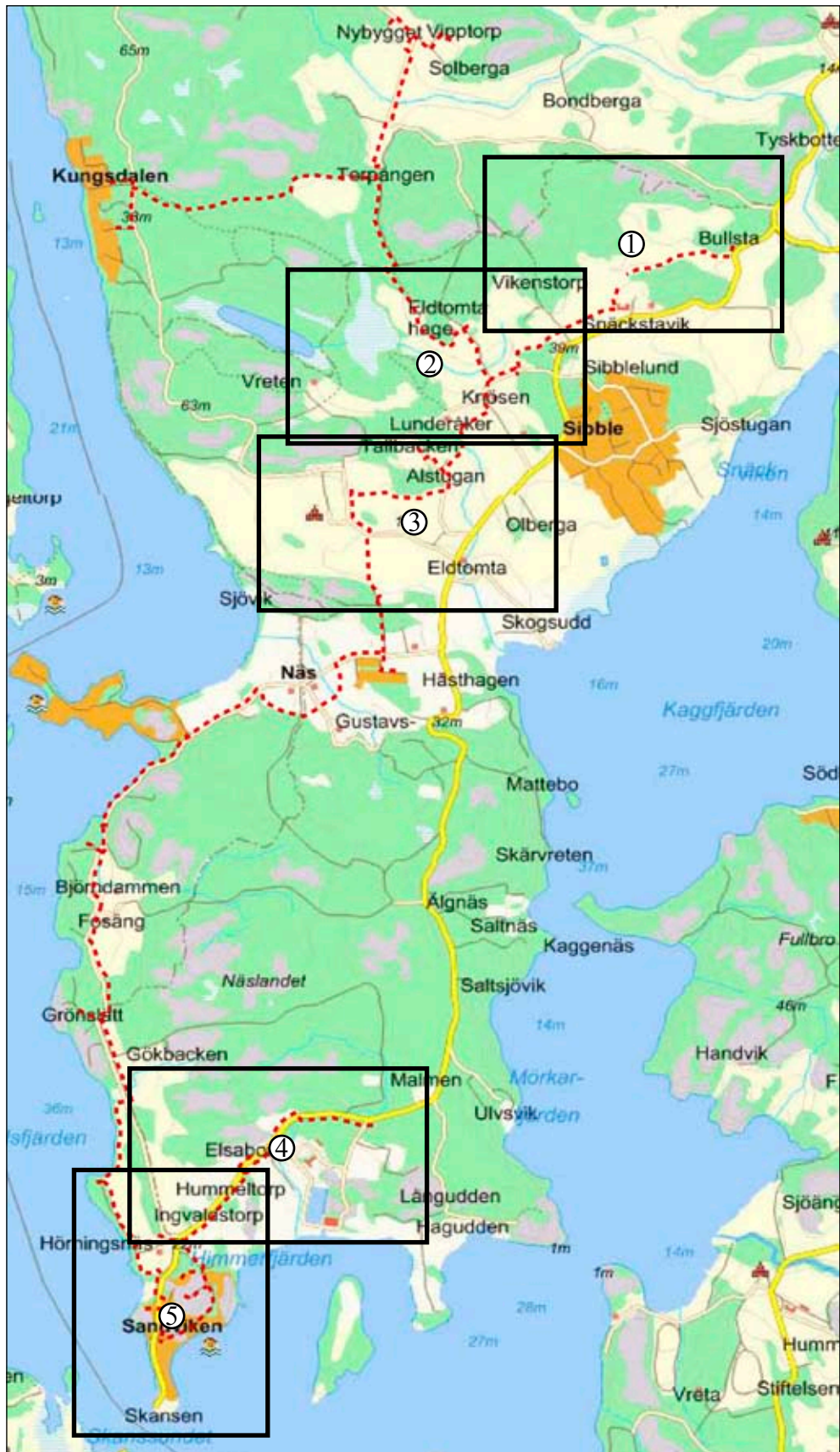
## Administrativa uppgifter

Länsstyrelsens beslut, dnr: 431-10-9260  
Stockholms läns museum, dnr: 2010:120  
Landskap: Södermanland  
Kommun: Botkyrka  
Socken: Grödinge  
Ekonomiska kartans blad: 9I 9b Hörningsholm, 10I 0b Ängsholm,  
10I 1b Brandalsund, 10I 1c Snäckstavik  
Fornlämning: Grödinge 33:2, 126:6, 128:1, 310:1, 314:1,  
497:1-2  
Typ av undersökning: Arkeologisk förundersökning (schaktkontroll)  
Orsak till undersökningen: Kraftledningsombyggnad  
Uppdragsgivare: Sweco Energiguide AB  
Undersökningsperiod: 12 oktober 2010 – 7 mars 2011  
Projektgrupp: Kjell Andersson, Göran Werthwein  
Arkivmaterial: Förvaras på Stockholms läns museum  
Fynd: Inga fynd påträffades

# Bilagor

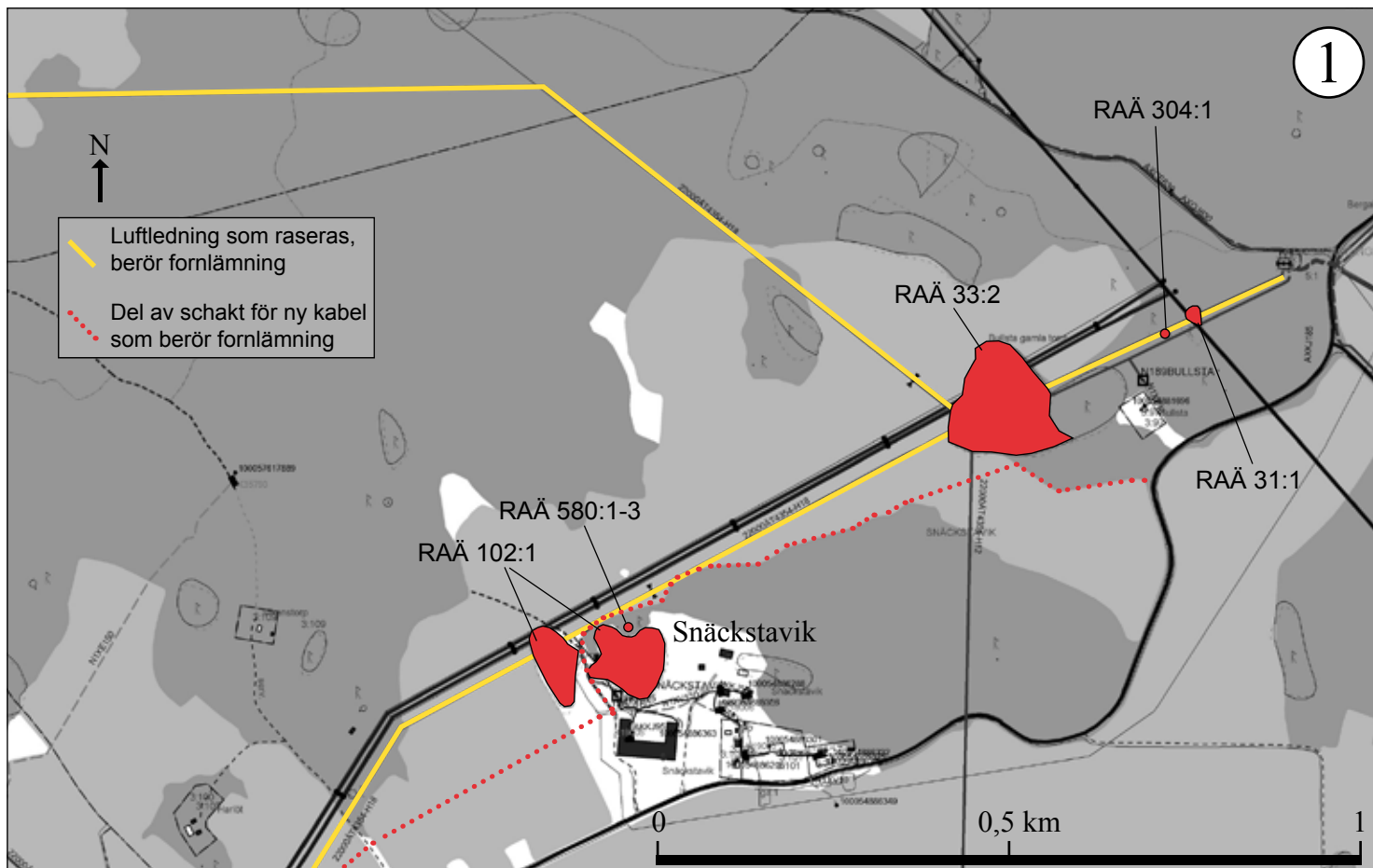
## Bilaga 1.

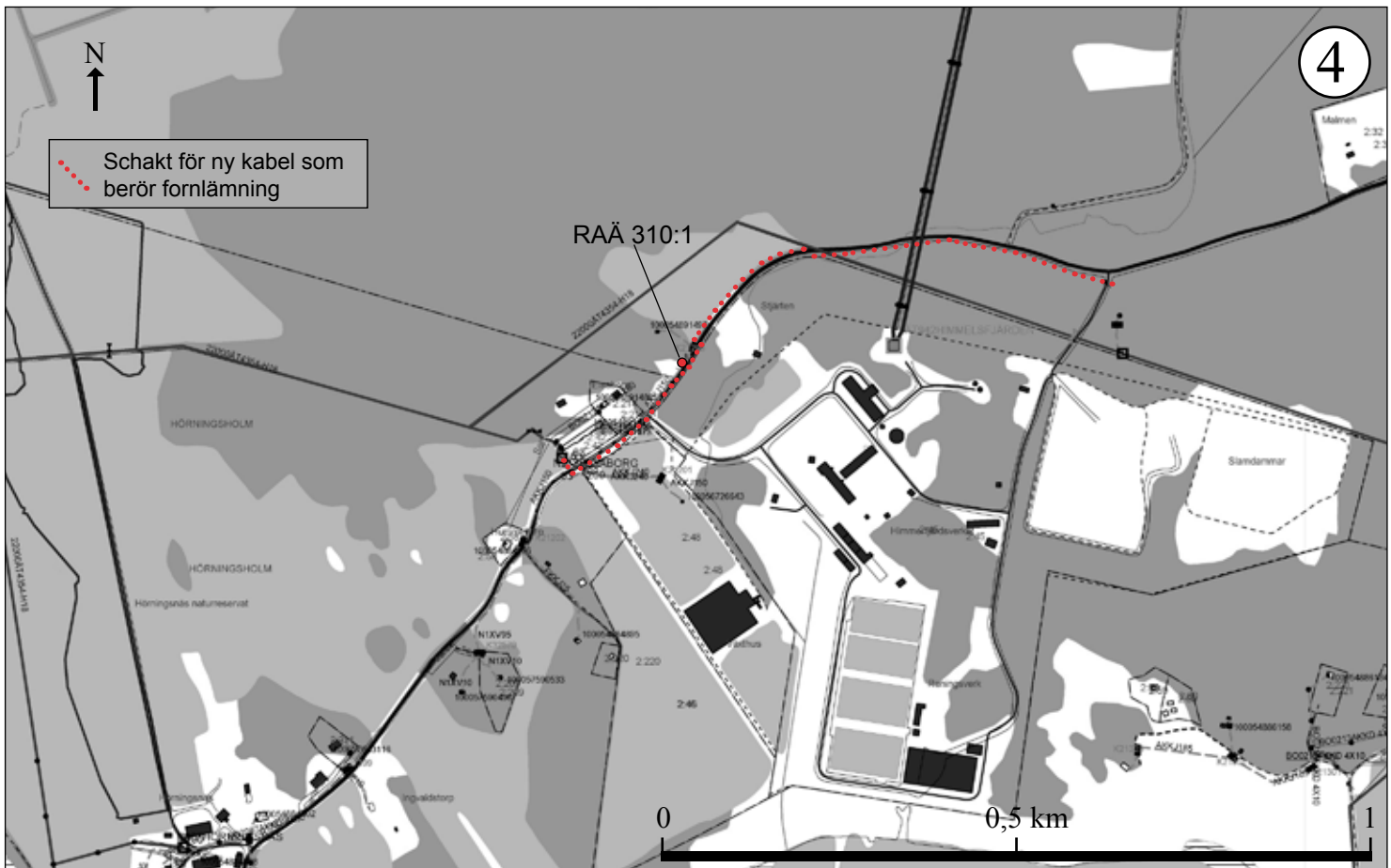
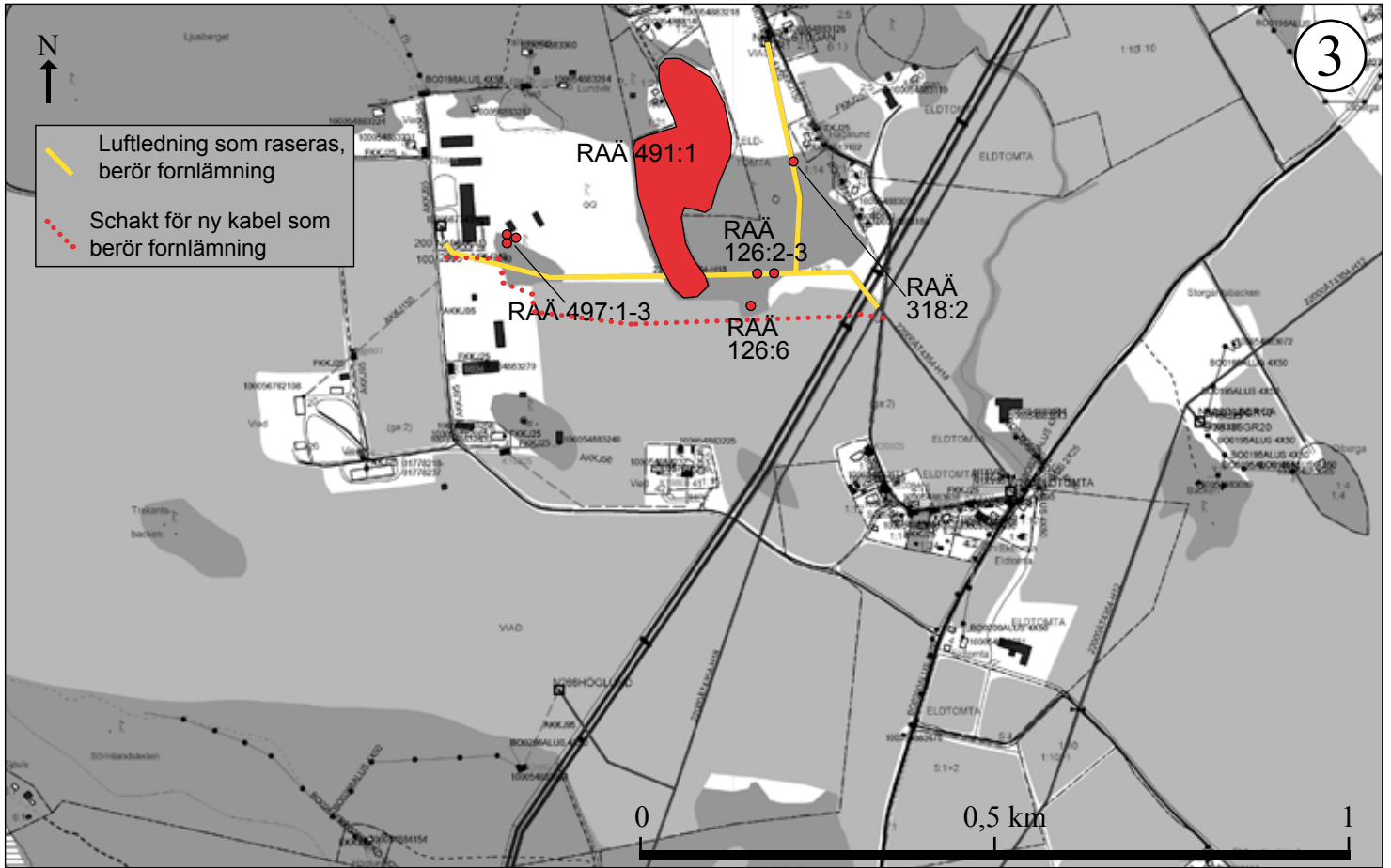
Översiktskarta med den nya markledningens sträckning markerad.

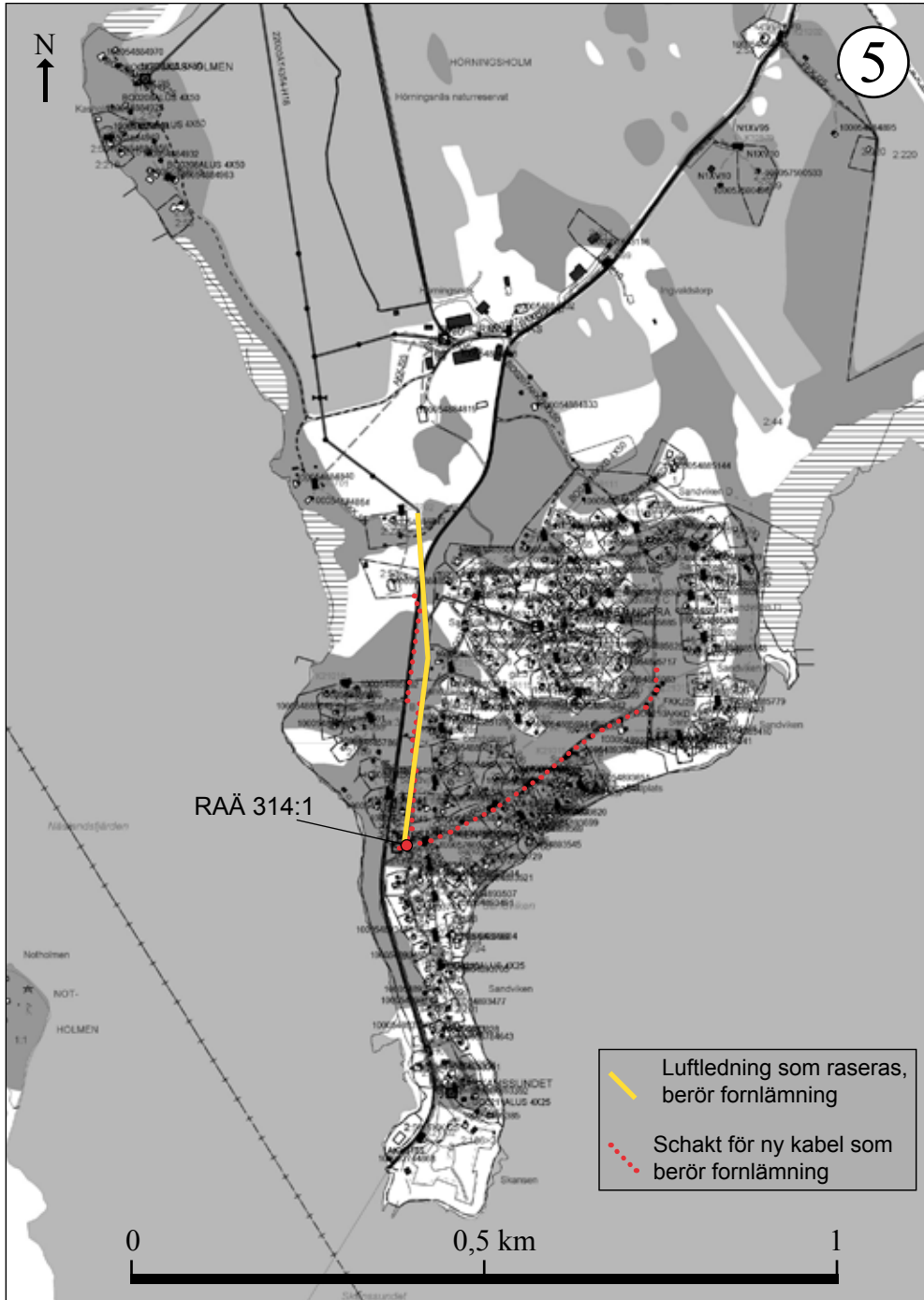


## Bilaga 2.

Kartor över fornlämningar som berördes av ledningsarbetet. Dessa övervakades av länsmuseum, skala 1:10 000.







**Bullsta bytomt.** Stolpar, markerade med blå prickar, som tagits bort under övervakning av läns museet, ej i skala.

