



RAPPORT 2014:07

TÖRNSKOGEN

Särskild arkeologisk undersökning samt förundersökning
av RAÅ 330:1 i Sollentuna kommun, Uppland

Tove Stjärna

Läs rapporten i PDF
www.stockholmslansmuseum.se

© Stockholms läns museum
Produktion: Stockholms läns museum.
Omslagsbild: Stensättningarna A1 och A4, foto från sydöst. Foto Tove Stjärna

Allmänt kartmaterial: Lantmäteriverket. Medgivande 97.0133.

Nacka 2014

RAPPORT 2014:07

TÖRNSKOGEN

Särskild arkeologisk undersökning samt förundersökning
av RAÄ 330:1 i Sollentuna kommun, Uppland

Tove Stjärna

Innehåll

Sammanfattning.....	5
Inledning.....	6
Topografi och fornlämningsmiljö.....	6
Syfte och metod.....	9
Resultat och datering.....	9
Diskussion.....	10
Referenser.....	11
Administrativa uppgifter.....	11

Figurförteckning

- Figur 1. Terrängkartan, skala 1:20 000
- Figur 2. Fastighetskartan, skala 1:6000
- Figur 3. Schaktkarta, skala 1:250
- Figur 4. Anläggningsplan, skala 1:50
- Figur 5. Bergssvackan under A1 och A2

Bilagor

- Bilaga 1. Anläggningsbeskrivningar
- Bilaga 2. Schaktbeskrivning

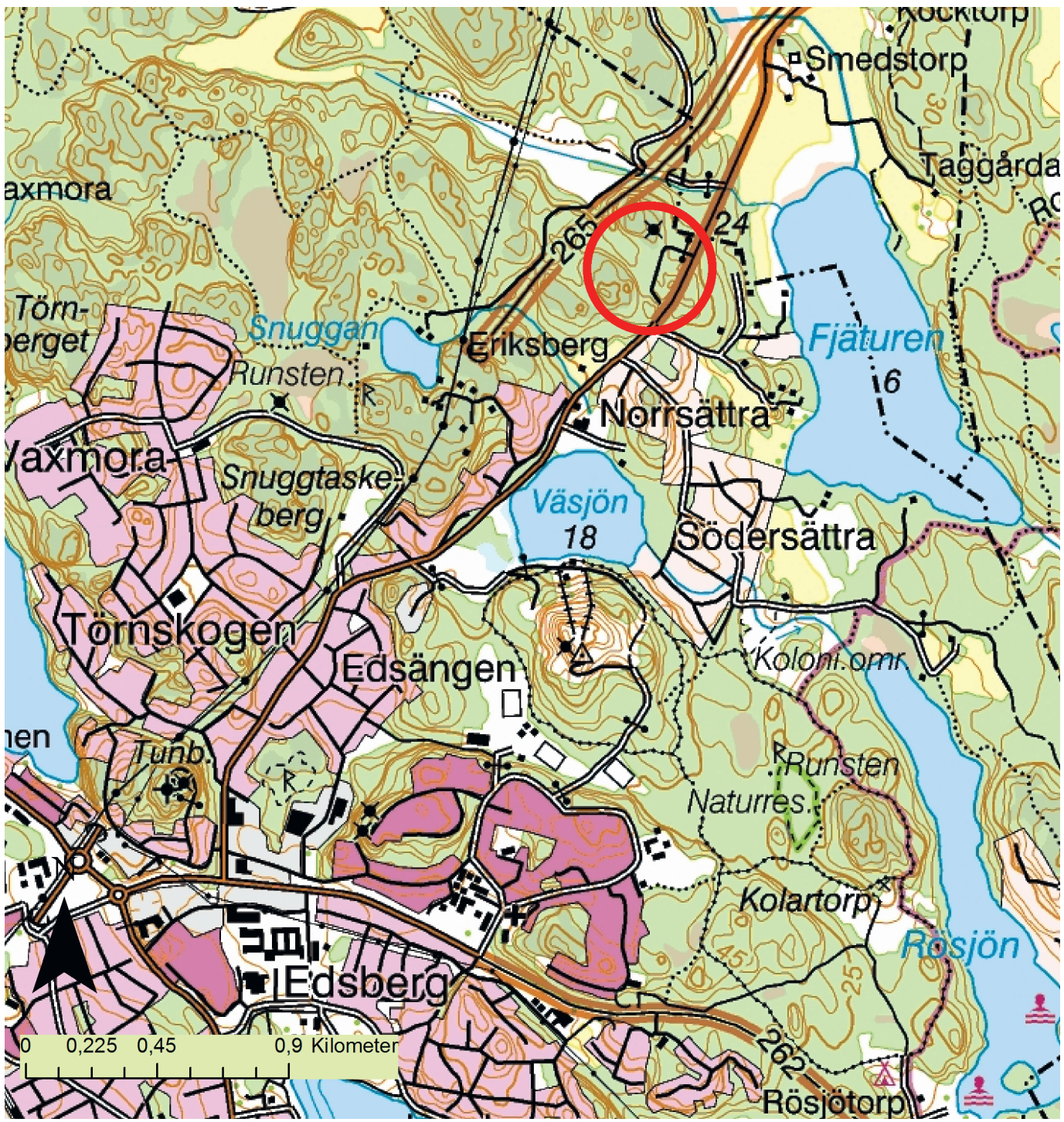


Fig. 1. Terrängkartan med undersökningområdet markerat med röd cirkel. Skala 1:20 000.

Sammanfattning

Stockholms läns museum har under en veckas tid i september och oktober 2013 utfört en arkeologisk förundersökning följt av en särskild arkeologisk undersökning av RAÄ 330:1. Vid förundersökningen påträffades ytterligare två stensättningar. Samtliga lämningar togs bort vid den särskilda arkeologiska undersökningen. Anledningen till den arkeologiska insatsen var att Sollentuna kommun planerar att detaljplanelägga fastigheten (Törnskogen 3:2). Uppdragsgivare var Sollentuna kommun.

Innan undersökningen var RAÄ 330:1 registrerad som en enskiktad rundad stensättning ca 0,3 meter hög och cirka 4 meter i diameter, anlagd direkt på berg (Mathiesen 2012). Vid förundersökningen påträffades ytterligare två stensättningar i direkt anslutning till RAÄ 330:1. Den redan kända stensättningen visade sig dessutom ha en utskjutande stenpackning som eventuellt kan betraktas som en egen anläggning. Inga fynd gjordes i någon av stensättningarna och inte heller kunde något prov för ¹⁴C tas då inga säkra kontexter fanns. Utifrån stensättningarnas utseende och konstruktion är dock en datering till äldre järnålder trolig.

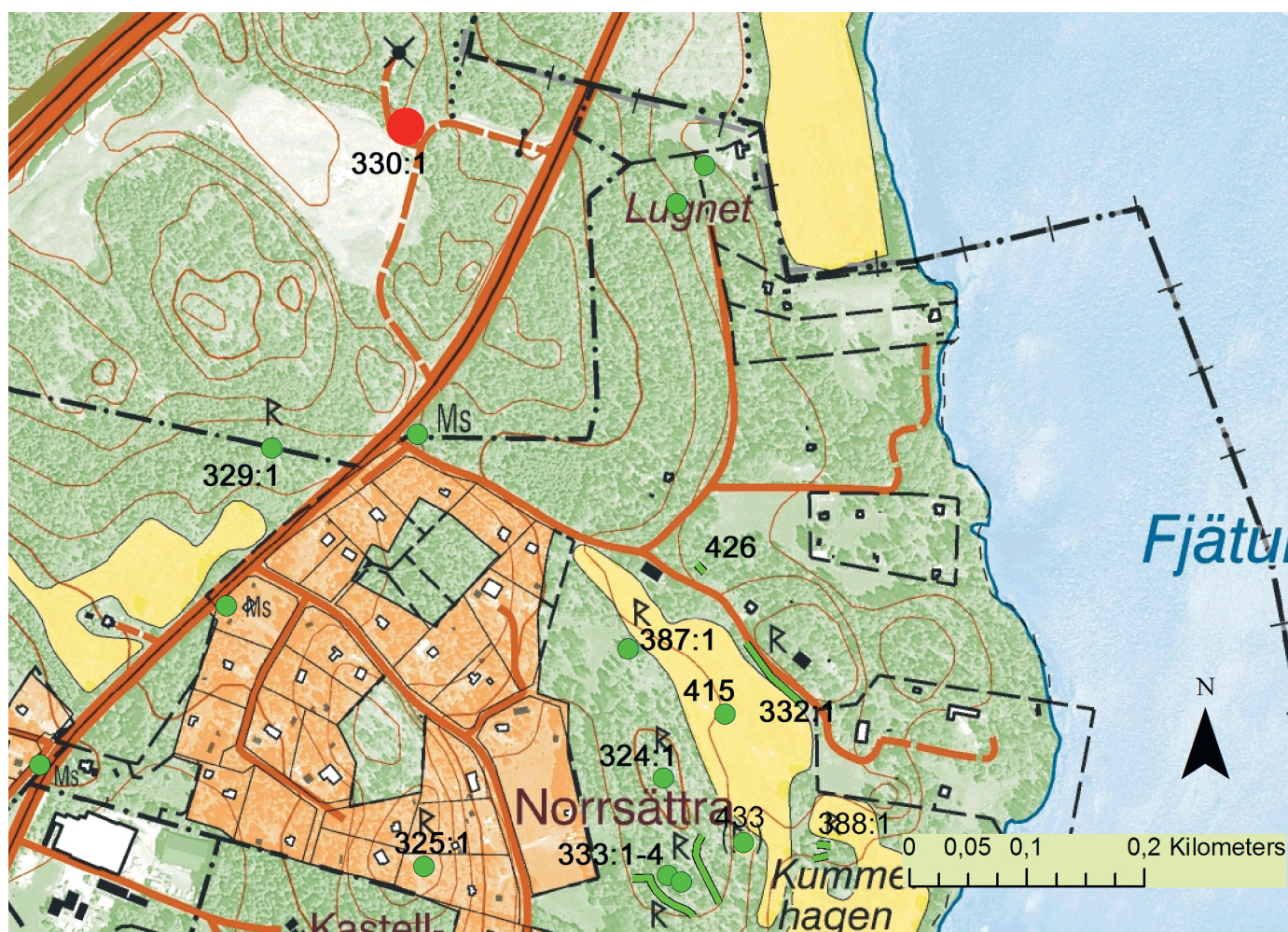


Fig. 2. Fastighetskartan med i texten nämnda RAÄ nummer utsatta samt RAÄ 330:1 markerad med rött. Skala 1:6000.

Inledning

Sollentuna kommun avser att detaljplanelägga fastigheten Törnaskogen 3:2, i Sollentuna sn, Sollentuna kommun. Inom området fanns sedan tidigare känt en stensättning, RAÄ 330:1, varför länsstyrelsen i Stockholm beslutade om slutundersökning av denna samt förundersökning av det omkringliggande området (Lst beslut 4311-10330-2013). Vid förundersökningen framkom ytterligare två stensättningar varför länsstyrelsen beslutade om att även dessa skulle slutundersökas (Lst beslut 4311-33592-2013). Undersökningarna utfördes i september och oktober 2013.

Topografi och fornlämningsmiljö

Undersökningsområdet är beläget i kuperad skogsmark på en bergsklack i flack sydöstsluttning. Omedelbart söder om området är idag en stor uppgrusad yta varför det är svårt att sätta in lämningen i sitt omedelbart omgivande

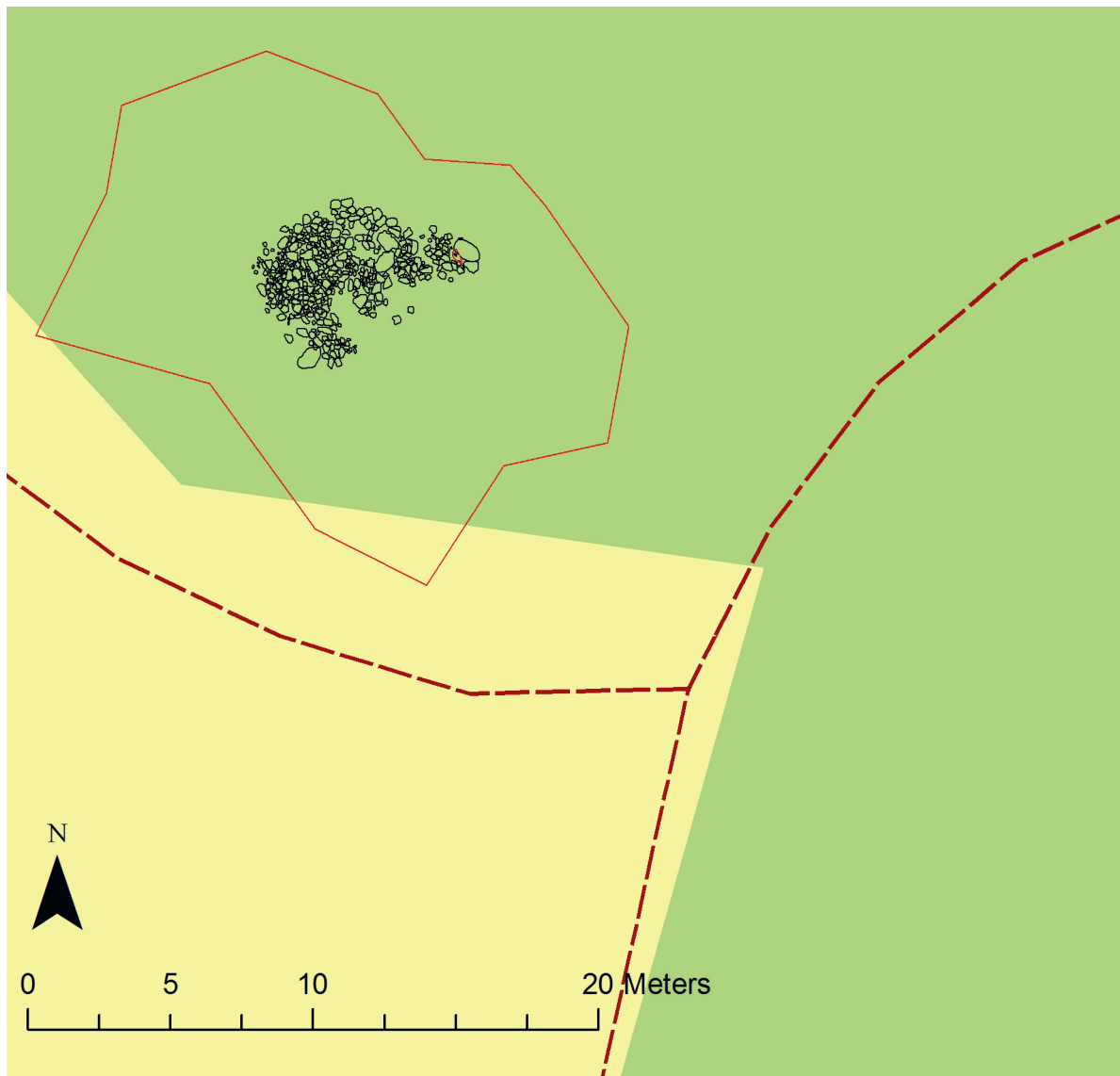


Fig. 3. Fastighetskartan med anläggningarna samt begränsningen för det avschaktade området (röd linje). Skala 1:250.

landskapsrum. Cirka 600 meter söder om UO ligger fyra ensamliggande stensättningar av liknande karaktär som RAÄ 330:1 (RAÄ Sollentuna 329:1, 387:1, 325:1, 324:1) och även boplatzlämningar samt stensträngar (RAÄ Sollentuna 433, 332:1, 426, 388, se även Grönwall & Höglin 2006).

I övrigt finns i den omedelbara närheten av RAÄ 330:1 två skyddsvärn, vilka troligen härrör från första världskriget (registrerade inom RAÄ 330:1 i FMIS). Invid det värn som ligger cirka 15 meter nordöst om de aktuella stensättningarna syns ytterligare aktiviteter av människor i form av omplockad sten och en mindre stenvall upplagd mellan två större block. Troligen är även detta kopplat till det militära brukandet av området.

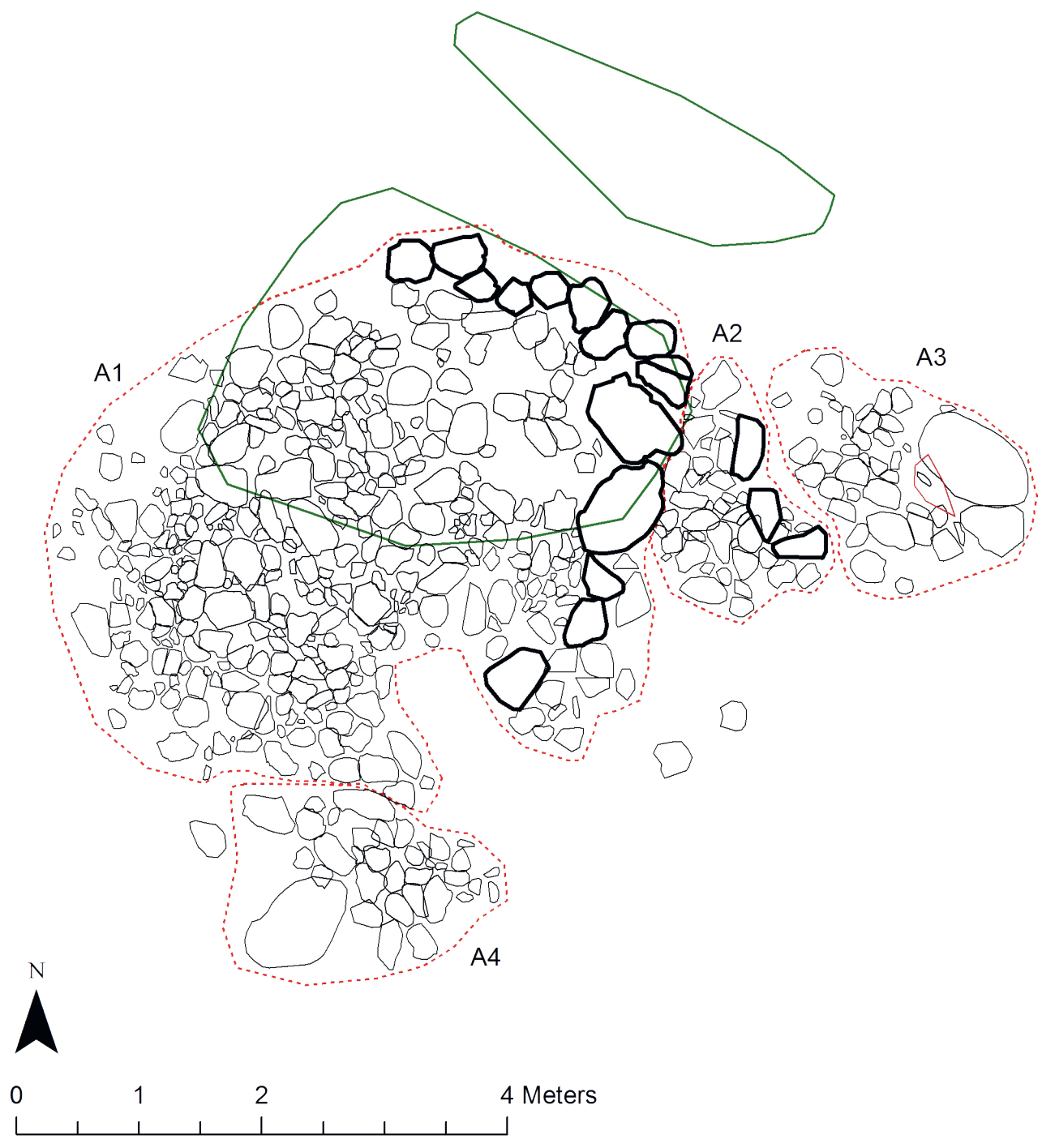


Fig. 4. Plan med samtliga anläggningar samt de två bergsprickorna markerade (grön linje). De kantkedjor som var tydliga i fält har markerats med tjockare linje. Skala 1:50.

Syfte och metod

Syftet med den arkeologiska förundersökningen var att kontrollera om det inom fornlämningsområdet fanns ytterligare fornlämningar. Syftet med den särskilda arkeologiska undersökningen var att dokumentera, tolka och ta bort fornlämningarna.

Förundersökningen utfördes med hjälp av grävmaskin med planskopa samt avtorvning för hand med fyllhammare. Sammanlagt avbanades cirka 90 kvm ned till ett djup av ca 0,3 m, det vill säga att ytorna direkt syd, öst och väst om RAÄ 330:1 totalavbanades. Även berget på vilket RAÄ 330:1 låg torvades av för att se spår av eventuell eldpåverkan samt naturliga formationer (ej medräknat i de 90 kvm). Vid förundersökningen framkom två stensättningar (A2 och A3) precis öst om den redan kända. Mot syd visade det sig även att A1 hade en utstickande stenpackning som var mycket svåravgränsad mot den större lämningen. Denna kom att undersökas som en egen anläggning (A4) men ska troligen ses som en del av A1.

Inför slutundersökningen avtorvades samtliga stensättningar för hand. Den tidigare kända stensättningen (A1) var redan grovt avtorvad i och med den utredning som gjordes 2012. Stensättningarna mättes in digitalt samt lod- och snedfotades efter finrensning med skärslev. De undersöktes med skärslev och fyllhammare samt att maskin med gripklo kom att användas för att lyfta bort de större stenarna.

Resultat och datering

Vid förundersökningen framkom två mindre stensättningar, A2 och A3, precis invid den större redan kända stensättningen A1. I södra delen av A1 framkom även en stenpackning, A4, som var mycket otydligt avgränsad mot A1.

Vid avtorvningen av berget framkom även en spetsig ca 0,7 m djup spricka cirka 2 meter norr om A1 (se figur 4). Detta kan vara av intresse för förståelsen av varför man valde att anlägga stensättningarna just på denna plats då även A1 och A2 visade sig vara anlagda över en sänka i berget. I övrigt framkom inget av antikvariskt intresse vid förundersökningen.

A1 visade sig vara en oregelbunden anläggning med tydlig kantkedja endast i den nordöstra delen. I ytan bestod stenpackningen till största delen av röda skarpkantade granitflisor där vissa ställts på högkant och kilats ned mellan de övriga stenarna. Att graniten är flisig kan tyda på att den varit utsatt för yttre tryck t.ex. eld eller frostsprängning. Den södra halvan av A1 var anlagd direkt på berget medan norra delen visade sig vara anlagd på en cirka 1 meter djup svacka i berget. Undersökningen av den norra delen visade att packningen, under den översta stenpackningen, bestod av stenar av olika form och storlek vilka varvats med varandra och det gick inte att urskilja någon klar struktur. Packningen bör snarare ses som en fyllning av bergssvackan än en regelrätt



Fig. 5. Bergssvackan, som A1 och A2 var byggda över, efter avslutad undersökning. Foto från öst, Tove Stjärna.

packning. Inga fynd påträffades och det fanns inga kontexter bra nog för ^{14}C provtagning.

I direkt anslutning till A1, i södra delen, framkom en stenpackning, A4, som anslöt till en cirka 1 x 0,5 m stor sten. Det var mycket svårt att avgöra om A4 ska betraktas som en egen anläggning eller som en del av A1. Eventuellt har A1s stenpackning använts för att anlägga A4 då A1 omedelbart nordöst om A4 saknar stenpackning (se figur 4). Inga fynd eller kontexter påträffades i A4.

Även A2 låg i direkt anslutning till A1. Packningen var av samma karaktär som i A1 gällande både material och struktur. A3 låg invid ett större block, ca 1 x 0,6 m, och mycket nära men utan direkt kontakt med A2. Varken A2 eller A3 innehöll några fynd eller tydliga kontexter för datering.

Diskussion

Anläggningar av den typ som fanns inom RAÄ 330:1 kan framstå som svårtolkade eftersom de inte följer gängse mönster av hur stensättningar ska se ut och bete sig. Att ingen av anläggningarna innehöll några fynd eller tydliga kontexter kan bero på att de delvis var anlagda över en bergspricka, som tidvis varit vattenfylld, samt att fyllningen genom århundradena hela tiden släppt

igenom vatten vilket kan ha förstört fynd och urlakat kontexter. Det är dock även möjligt att det aldrig har funnits något i anläggningarna och att det viktiga inte var att begrava eller hölja något utan att det var själva byggandet och flyttandet av sten som var det viktiga.

Utifrån det resonemanget blir det intressant att försöka spåra skeenden och förlopp på platsen, till exempel hur de olika anläggningarna relaterar till varandra, olika byggnationsfaser och eventuella ombyggnationer.

Referenser

Grönwall, R & Höglin, S. 2006. *Stensträngar, boplatser och gravar kring Väsjön. Arkeologisk utredning och detaljkartering vid Väsjön, Sollentuna socken, Sollentuna kommun, Uppland.* Stockholms läns museum rapport 2006:21.

Mathiesen, T. 2012. *En stensättning i Törnskogen. Särskild arkeologisk utredning etapp 2, RAÄ Sollentuna 220:1, Törnskogen 3:2, Sollentuna socken och kommun, Uppland.* Stockholms läns museum rapport 2012:43.

Administrativa uppgifter

Länsstyrelsens beslut, dnr: 4311-10330-2013 och 4311-33592-2013
Stockholms läns museum, dnr: 2013:057 och 2013:119
Landskap: Uppland
Kommun: Sollentuna
Socken: Sollentuna
Fastighet: Törnskogen 3:2
Ekonomiska kartans blad: 1019e SÖ
Koordinatsystem: SWEREF99 TM
Fornlämning: 330:1
Typ av undersökning: Arkeologisk förundersökning samt särskild arkeologisk undersökning
Orsak till undersökningen: Planerad detaljplaneläggning
Uppdragsgivare: Sollentuna kommun
Undersökningsperiod: september och oktober 2013
Projektgrupp: Tove Stjärna, Tina Mathiesen, Johan Runer, Anna Östling
Arkivmaterial: Förvaras i Stockholms läns museums arkiv
Fynd: Inga fynd tillvaratogs

Bilagor

Bilaga 1. Anläggningsbeskrivningar

A1.

Stensättning, oregelbundet rund. Tydlig kantkedja i NÖ delen men i övrigt utan klart begränsande kant. Ca 4-4,5 m i diameter och ca 0,5 m hög.

Anläggningen delar delvis kantkedja mot öst med A2 och det är svårt att definiera en tydlig avgränsning mellan de båda. Samma sak gäller för A4 där avgränsningen mot A1 är än mer svårdefinierad.

Innan undersökningen syntes A1 som en oregelbundet rundad stensättning med flertalet uppstickande stenar anlagd direkt på bergsslutningen. Stensättningen var redan före undersökningen grovt avtorvad i och med den utredning som gjordes 2012. I NÖ hörnet fanns en mindre stubbe.

Efter rensning framkom den oregelbundna stenpackningen, cirka 4 x 4 m och ca 0,4 m hög, stenstorlek ca 0,1-0,4 m. Främst bestod stenpackningen av röd granit, till stor del flisig, där vissa av flisorna ställts på kant och kilats ned mellan varandra och övriga stenar. I packningen nära mitten fanns en grön rund sten som tydligt avvek mot de andra. I det som ungefärligt kan ses som mitten av stensättningen fanns även en större sidställd sten, ca 0,4 x 0,1 m och 0,5 m hög. Jordfyllningen mellan stenpackningen utgjordes av mellanbrun till mörkbrun sandig silt med inslag av grus.

I södra delen, ungefär hela södra halvan av stensättningen, var stenpackningen enskiktad och anlagd direkt på berget samt i dess allra sydligaste delen lagt direkt på markytan. I norra delen fyllde stenpackningen den underliggande bergsskrevan, cirka 1 meter djup. Den norra delen av stenpackningen bör ses som en fyllning av bergsskred och inte en regelrätt packning. Ingen tydlig struktur kunde ses och mot botten förekom mindre sten, ca 0,1x0,1 i högre grad. I botten av stensättningen, i bergssvackan, var fyllningen av sandig silt och grus mycket blöt. Troligen har svackan regelbundet varit vattenfylld vilket gör att eventuella deponeringar mot botten av t.ex. keramik, ben eller kol inte har bevarats. Inga fynd gjordes i stensättningen. Gällande övrig konstruktion av A1 har kantkedjan lagts först där stenpackningen gick upp mot och vilade mot kantkedjestenarna.



A1 före undersökning. I bildens övre del syns A4. Foto Tina Mathiesen.

Bilaga 1. Anläggningsbeskrivningar

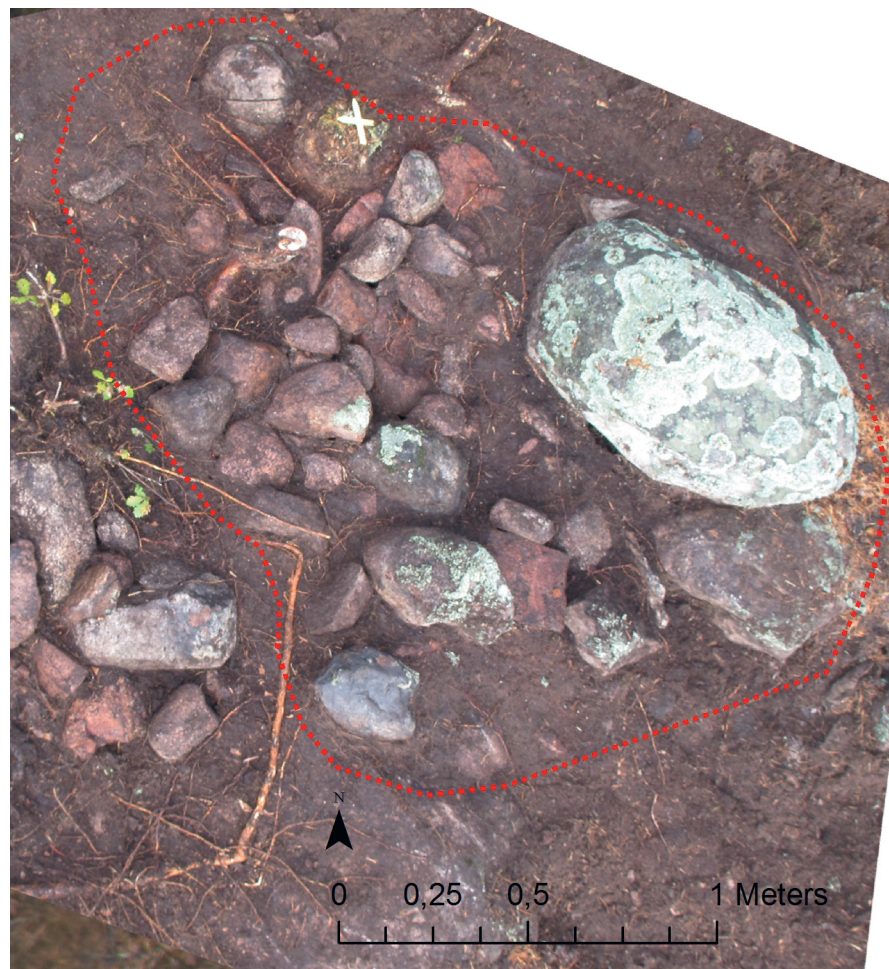


Skala 1:20.

A2.

Stensättning, oregelbunden oval form, ca 2 x 1,3 m stor och ca 0,3 m hög. Anläggningen syntes endast som enstaka uppstickande stenar före avtorvning. Anläggningen delar kantkedja mot väst med A1. Mot öst består kantkedjan av tre kantställda stenar, ca 0,5 x 0,2 m stora, där en av stenarna ställts i vinkel så att ett hörn bildats.

Stenpackningen bestod av samma material som i A1, det vill säga främst av röd granit, både flisig och av mer rundad karaktär. Stenstorleken var ca 0,4 x 0,1 m, där de flesta var mellan 0,2 x 0,3 m. I likhet med A1s stenpackning kan den översta delen av A2s packning ses som mer tydligt lagd medan underliggande stenar bör ses som en mer ostrukturerad fyllning av den bergsskreda som även A2 anlagts på. Jordfyllningen av stenpackningen bestod av mörkbrun sandig silt som avsatts med tidens gång. Stenpackningen låg upp mot kantkedjan både i öst och i väst och sålunda bör kantkedjan ha byggts först. Inga fynd gjordes.



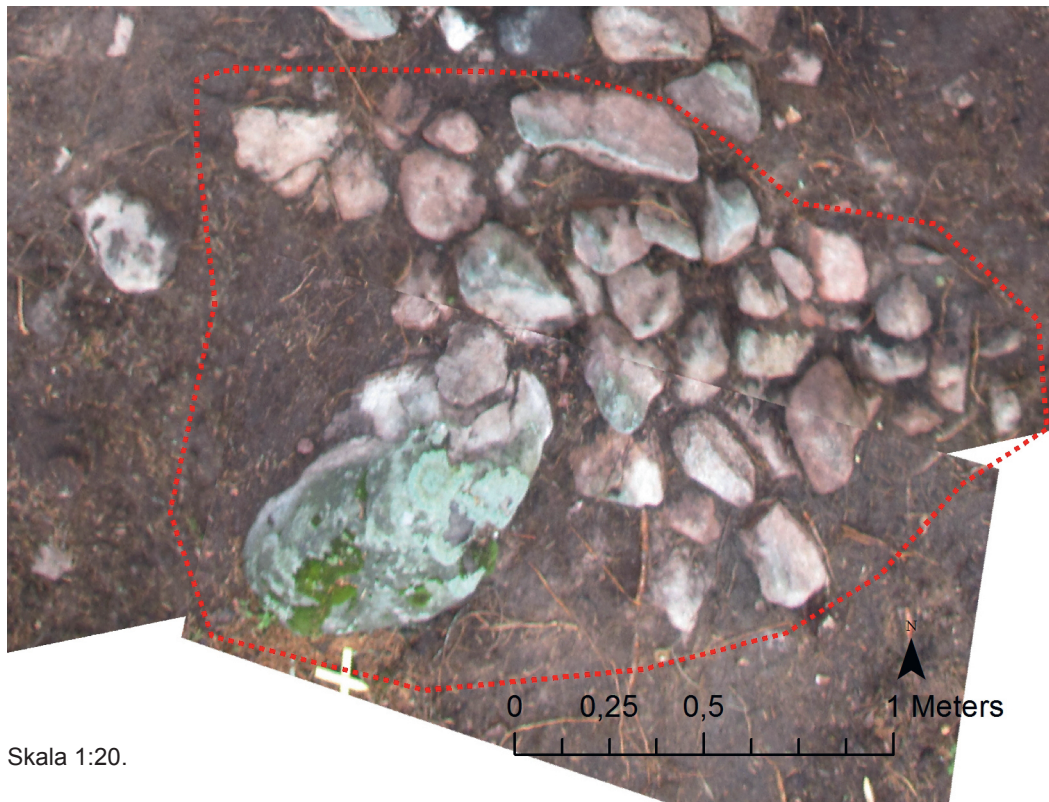
Skala 1:20.

A3.

Stensättning, oregelbunden form, ca 2 x 1,4 m. Anläggningen syntes endast som enstaka uppstickande stenar före avtorvning. I öst ett större block ca 1 x 0,5 m. Omedelbart intill blocket fanns en recent störning där fynd av ölburkar samt modernt glas gjordes. Beväxt med två stubbar i norra kanten vilka stört packningen.

Övre stenpackning av cirka 0,4 x 0,1 m stora stenar, där de flesta var mellan 0,2 x 0,3 m stora. Undre stenpackning av något mindre stenar, ca 0,2 x 0,1 m stora. Stenmaterialet var detsamma som i övriga anläggningar, det vill säga främst röd granit som delvis var flisig. Fyllning av mellanbrun till mörkbrun sandig silt, i botten podsol. Denna anläggning var inte anlagd över den svacka som de övriga två (A1 och A2) låg över. Dock var även stenpackningen i A3 ostrukturerad. Inga fynd gjordes.

Bilaga 1. Anläggningsbeskrivningar



Skala 1:20.

A4. (ska ev ses som del av A1)

Stenpackning, oregelbunden avlång form ca 2,3 x 0,9 m. I sydvästra kanten ett större block, ca 1 x 0,5 m. Packningen var enskiktad och vilade direkt på den sterila sandiga moränen. Inga fynd gjordes.

Bilaga 2. Schaktbeskrivning

Bilaga 2. Schaktbeskrivning

Sammanlagt avbanades cirka 90 kvm ned till ett djup av ca 0,3 m djup, det vill säga att området direkt syd, öst och väst om RAÄ 330:1 totalavbanades (se figur 3). Även berget på vilket RAÄ 330:1 låg torvades av för att se spår av eventuell eldpåverkan samt naturliga formationer (ej medräknat i de 90 kvm). Fyllning av moig sand följt av podsol och stråk av morän. Botten av sand.



Järnvägsgatan 25, 131 54 NACKA, tel vx 08-586 194 00, info 08-586 194 01, fax 08-32 32 72, e-post museet@stockholmslansmuseum.se