

Arkeologisk utredning

# Lingonskogen

Särskild arkeologisk utredning, del av fastigheten Sundbyberg 2:26,  
Sundbybergs stad och socken, Uppland

Rapport 2011:56

*Kjell Andersson*



STOCKHOLMS  
**LÄNS MUSEUM**



Arkeologisk utredning

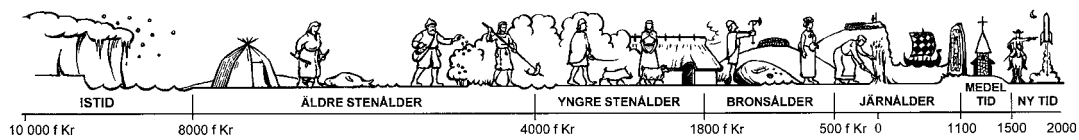
# Lingonskogen

Särskild arkeologisk utredning, del av fastigheten Sundbyberg  
2:26, Sundbybergs stad och socken, Uppland

Rapport 2011:56

*Kjell Andersson*

Rapporten finns i PDF-format på adressen  
[www.stockholmslansmuseum.se](http://www.stockholmslansmuseum.se)



© Stockholms läns museum  
 Produktion: Stockholms läns museum  
 Redaktionell bearbetning: Göran Werthwein  
 Produktion av planer: Kjell Andersson  
 Allmänt kartmaterial: Lantmäteriverket. Medgivande 97.0133  
 Nacka 2011

# Innehåll

Sammanfattning	7
Bakgrund	7
Kulturmiljö	7
Syfte	8
Metod	8
Resultat	8
Utvärdering	9
Referenser	10
Administrativa uppgifter	10

## Bilagor

Bil 1. Digital karta, skala 1:2500 samt objekttabell.	11
Bil 2. Objektbeskrivningar	12

## Figurer

Fig 1. Översiktskarta med utredningsområdet och fornlämningar (röda) markerade, skala 1:20 000.	6
Fig 2. Foto på Skyttevärn, objekt 1	9
Fig 3. Foto på väg, objekt 2	9
Fig 2. Foto på jaktvärn/skåra, objekt 4	9

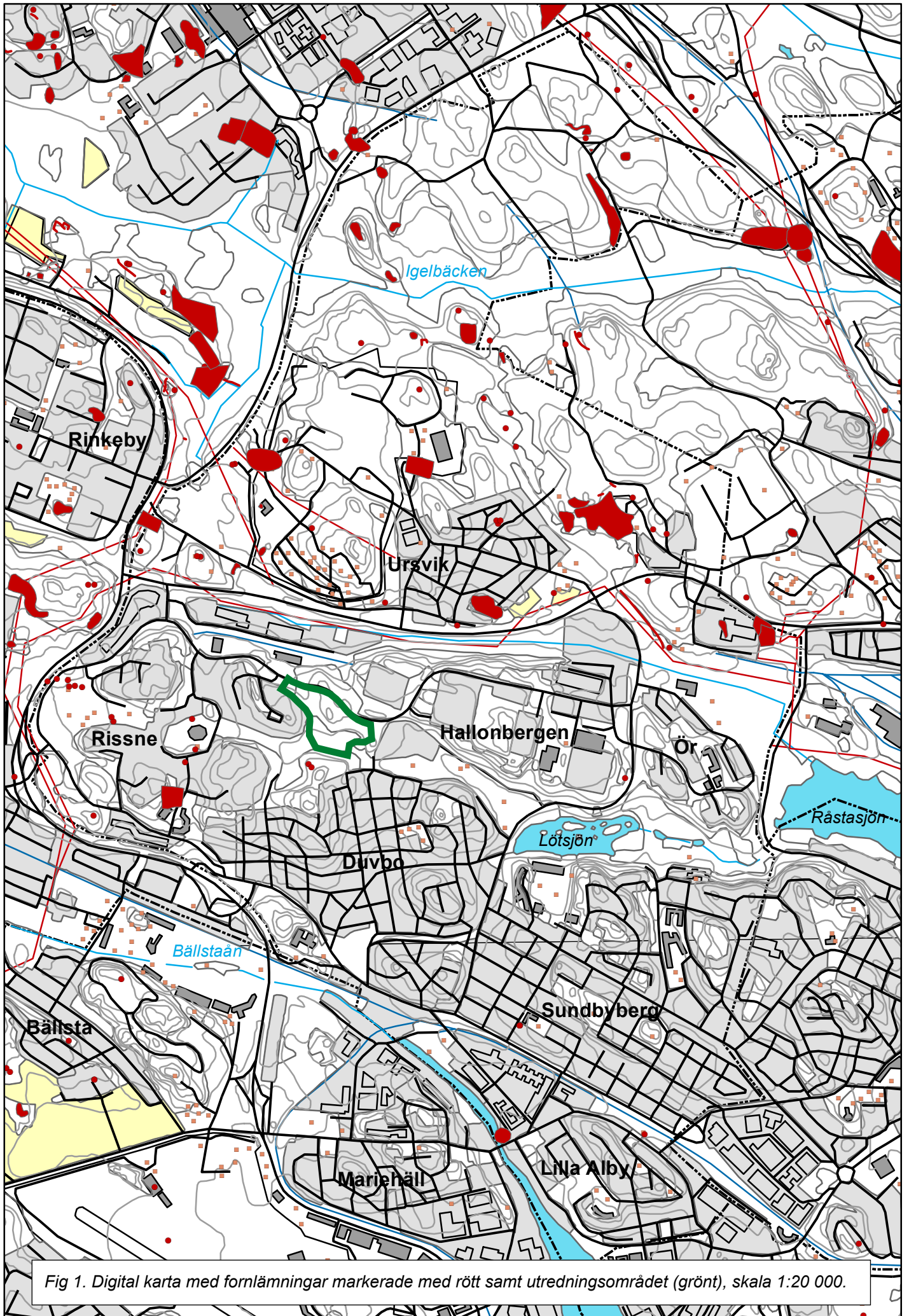


Fig 1. Digital karta med fornlämningar markerade med rött samt utredningsområdet (grönt), skala 1:20 000.

# Sammanfattning

Stockholms läns museum genomförde i oktober 2011 en särskild arkeologisk utredning av en del av fastigheten Sundbyberg 2:26 inom stadsdelen Rissne i Sundbyberg. Anledningen till utredning var att området planeras att bebyggas med bostäder. Området, som i planprogrammet kallas Lingonskogen, är ca 4,5 hektar stort och består huvudsakligen av bergig skogsmark, men i områdets södra del finns även parkmark med gång-/cykelvägar och en lekplats med plaskdamm.

Vid inventeringen framkom endast lämningar från modern tid i form av stridsvärn (Obj 1, 3 och 6), en äldre vägsträckning (Obj 2), ett jaktvärn (Obj 4) och en dumphög med rivningsmassor (Obj 5, se bil 1-2). Stridsvärnen, som dels utgörs av små enkla handgrävda skyttevärn, dels av större öppna pjäsvärn omgivna av vallar av jord och sten, kan sättas i samband med Svea Artilleriregementes (A1) förläggning till Rissne 1946 – 1963. Inga av de påträffade lämningarna bedöms som fasta fornlämningar. Vid arkiv- och kartstudierna samt inventeringen framkom inget som föranledde vidare utredning (etapp 2) inom området.

## Bakgrund

Sundbybergs stad arbetar med en ny detaljplan för programområdet ”Lingonskogen” inom stadsdelen Rissnes västra del. Folkhem Produktion AB har fått kommunens uppdrag att bebygga området med bostäder i form av radhus och parhus. Länsstyrelsen i Stockholms län bedömer att området kan rymma hittills oregistrerade fornlämningar och har därför beslutat att Stockholms läns museum ska utföra en särskild arkeologisk utredning av planområdet (beslut, dnr 431-19143-2011).

Länsmuseet utförde utredningen under perioden 30 september – 4 oktober 2011. Uppdragsgivare var Folkhem Produktion AB.

## Kulturmiljö

Utredningsområdet är beläget i östra delen av stadsdelen Rissne i Sundbyberg. Området utgör en del av Råsta skog och har tidigare utgjort en del av Rissne gårds utmark. Utredningsområdet är ca 4,5 hektar stort och består huvudsakligen av bergig skogsmark med nivåer mellan 15 och 25 meter över havet. Utredningsområdets södra del utgörs dock av parkmark, den s.k. Österängen, med gång-/cykelvägar, en lekplats och en plaskdamm. I utredningsområdets nordvästra del finns en inhägnad parkeringsplats (bil 1).

Rissne finns omnämnt redan på en runsten i Sigtuna (U382) och i dokument fr.o.m. 1363. Inom Rissne gårds forna ägor, och framför allt inom dess västra delar, är flera fornlämningar kända varav många har undersökts sedan 1980-talet

då stadsdelen Rissne byggdes och i samband med ombyggnader av Ulvsundavägen (Väg 279). Fornlämningarna utgörs huvudsakligen av gravfält från yngre järnålder, men även av ensamliggande stensättningar och ett röse vilka troligen kan dateras till bronsålder/äldre järnålder.

Rissne erhöll säterirättigheter 1658, men säteriet drogs in till kronan i samband med reduktionen 1692 och tilldelades istället Livkompaniet som ryttmästarebo-ställe. År 1946 flyttade Svea Artilleriregemente, A1 från sin tidigare förläggning vid Valhallavägen i Stockholm till Rissne där regementet blev kvar fram till dess förflyttning till Linköping 1963. Rissne gård, som ligger kvar inom stadsdelens västra del, byggnadsminnesförklarades 1983.

## Syfte

Syftet med utredningen var att fastställa om det förekom oregistrerade fasta fornlämningar inom utredningsområdet.

## Metod

Utredningen har inbegripit översiktliga kart- och arkivstudier samt fältinventering av utredningsområdet. Vid kart- och arkivstudierna har Antikvarisk-topografiska arkivet (ATA), Lantmäteriets digitala kartarkiv, SGU:s geologiska kartblad samt Fornminnesregistret (FMIS) utgjort huvudkällor. De vid inventeringen påträffade lämningarna mättes in manuellt och dokumenterades i text och digital bild.

Vid utredningen framkom inget som föranledde ytterligare arkeologiska insatser (dvs. utredning, etapp 2) inom området.

## Resultat

Vid utredningen påträffades inga fasta fornlämningar eller indikationer på sådana inom utredningsområdet. Någon utredningsgrävning (etapp 2) har därför inte genomförts.

Kulturhistoriska lämningar saknades dock inte i området. Totalt framkom 13 anläggningar fördelade på sex objekt vid inventeringen (bil 1-2). Samtliga lämningar härrör från modern tid och merparten av dessa kan knytas till Svea Artilleriregementes verksamhet i området. Lämningarna utgörs dels av stridsvärn i form av små handgrävda skyttevärn och större öppna pjäsvärn omgivna av vallar av jord och sten (Objekt 1, 3 och 6), dels av en vägbank (Objekt 2), ett jaktvärn (Objekt 4) och en dumphög med tegel och byggnadssten (Objekt 5).



Stridsvärnen fördelar sig huvudsakligen på två områden varav ett ligger i skogsmarken i utredningsområdets västra del där fem skyttevärn har anlagts längs med den västra sidan av en låg berggrygg med eldriktning mot dagens Rissneleden (Objekt 1). Det andra området ligger mellan parkmarken och bergshöjden i områdets centrala del och består av två pjäsvärn och ett skyttevärn (Objekt 6). Mellan dessa områden finns ytterligare ett skyttevärn på bergshöjdens västra sida (Objekt 3).

Väglämningen Objekt 2 som löper i närmast nord – sydlig riktning väster om bergshöjden är markerad som en bruksväg på häradsekonomiska kartan från 1900-talets början (RAK J112-75-14). Jaktvärnet Objekt 4 är beläget i bergets sydsluttning med god överblick över dagens parkmark, den s.k. Österängen. Enligt en karta över Rissne utgjorde Österängen fortfarande en del av Råsta skog 1811 (LMA 01-spå-57), men då nästa karta över Rissne upprättades 1893 hade området odlats upp till åker (LMA 01-spå-164).

Dumphögen Objekt 5, som är belägen intill en parkväg längs bergshöjdens östra sida, hör sannolikt samman med stadsdelen Rissnes tillkomst i början på 1980-talet och massorna härstammar troligen från någon av artilleriregementes kaserner eller någon annan byggnad som revs i samband med stadsdelens utbyggnad.

## Utvärdering

Utredningen utfördes i enlighet med projektplanen med undantag för att karteringen av de påträffade lämningarna utfördes manuellt istället för med GPS. Utifrån resultatet av utredningens första steg (etapp 1) bedömdes det inte finnas något skäl till att gå vidare med nästa steg (etapp 2) av utredningen.



Fig 2. Ett av skyttevärnen vid objekt 1. Foto K. Andersson, från SV, bildnr Lp20111050.



Fig 3. Väg, objekt 2. Foto K. Andersson, från S, bildnr Lp20111049.



Fig 4. Jaktvärn/skåra, objekt 4. Foto K. Andersson, från N, bildnr Lp20111048.

## Referenser

Lantmäterimyndigheternas arkiv (LMA)

Akt 01-spå-57, Arealavmätning 1811

Akt 01-spå 164, Arealavmätning 1893

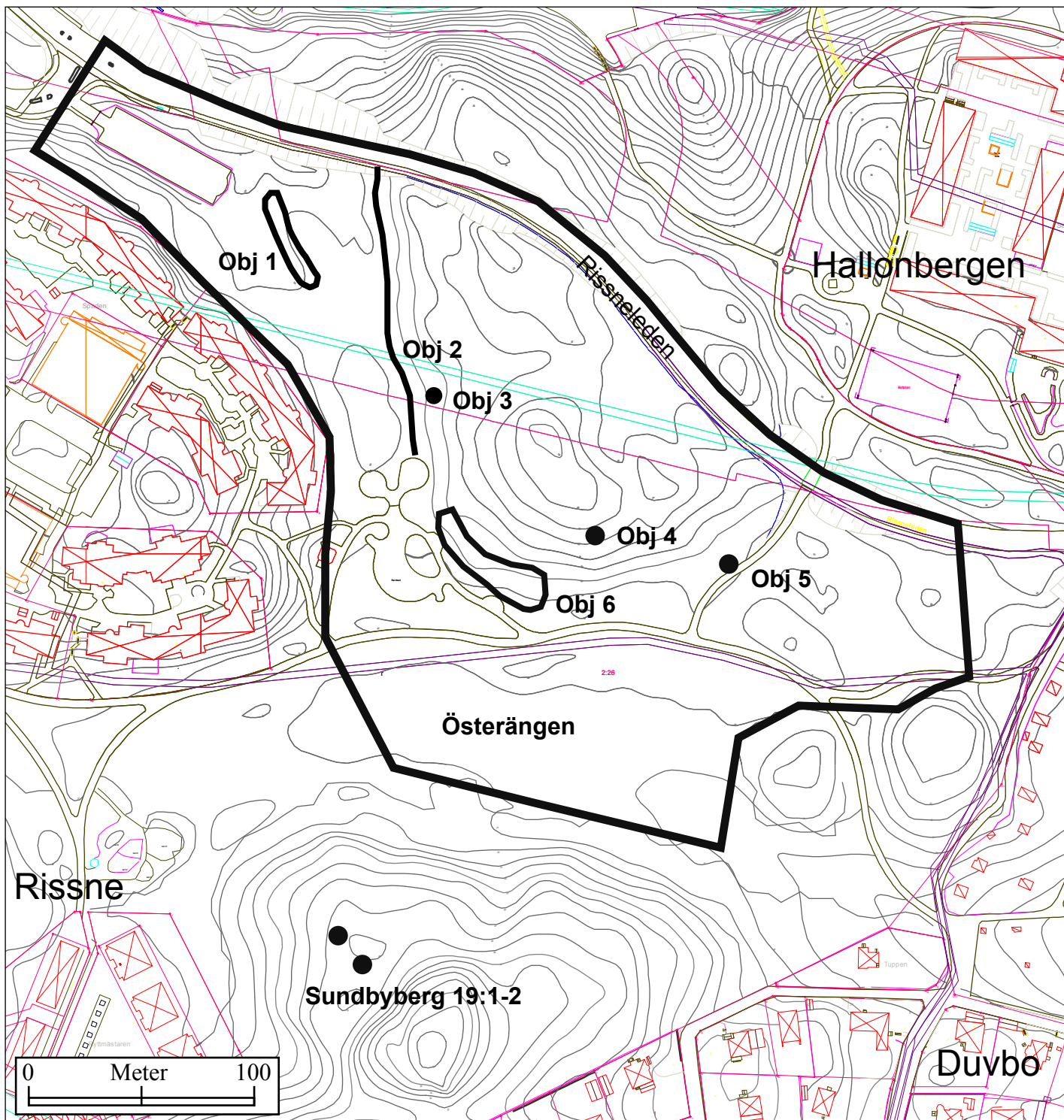
Rikets allmänna kartverks arkiv (RAK)

Akt J112-75-14, Häradsekonomiska kartan 1901-06, blad Sundbyberg

## Administrativa uppgifter

Länsstyrelsens beslut, dnr:	<i>431-19143-2011</i>
Stockholms läns museum, dnr:	<i>2011:134</i>
Landskap:	<i>Uppland</i>
Kommun:	<i>Sundbybergs stad</i>
Socken:	<i>Sundbyberg</i>
Fastighet:	<i>Sundbyberg 2:26 (del av)</i>
Ekonomiska kartans blad:	<i>10I 7e Bromsten SV (RT90)</i>
Typ av undersökning:	<i>Särskild arkeologisk utredning</i>
Orsak till undersökningen:	<i>Kommunal detaljplanläggning</i>
Uppdragsgivare:	<i>Folkhem Produktion AB</i>
Undersökningsperiod:	<i>30 september och 4 oktober 2011</i>
Projektgrupp:	<i>Kjell Andersson, Göran Werthwein</i>
Arkivmaterial:	<i>Förvaras i Stockholms läns museums arkiv</i>
Fynd:	<i>Inga fynd påträffades</i>

**Bilaga 1. Digital karta med övrig kulturhistoriska lämningar från Fms och objekt markerade samt objekttabell, skala 1:2 500.**



Objekt	Lämningstyp	Antikvarisk bedömning
1	Område med militära lämningar	Övrig kulturhistorisk lämning
2	Färdväg	Övrig kulturhistorisk lämning
3	Stridsvärn	Övrig kulturhistorisk lämning
4	Skåre/jaktvärn	Övrig kulturhistorisk lämning
5	Övrigt	Övrig kulturhistorisk lämning
6	Område med militära lämningar	Övrig kulturhistorisk lämning

## Bilaga 2. Objektbeskrivningar

### Objekt 1. Område med militära anläggningar

Område med militära anläggningar, ca 40 x 5 m (NV-SÖ), bestående av sex skyttevärn, ca 1,3 – 2,2 x 0,9 – 2 m stora och 0,3 – 0,7 m djupa. Övertorvade. Skyttevärnen är belägna längs med västra sidan av en låg bergrygg i skogsmark med eldriktning mot dagens Risseleden i norr.

Antikvarisk bedömning: *Övrig kulturhistorisk lämning.*

### Objekt 2. Färdväg

Vägbank, ca 140 m lång (N-S), 4 m bred och 0,2 – 0,8 m hög. Övertorvad och beväxt med lite sly längs sidorna. Vägbankens norra ände ansluter till/skärs av Risseleden. I dess södra ände finns idag en lekplats. Vägbanken är markerad som en enklare bruksväg på häradskartan 1901-06 (RAK J112-75-14).

Antikvarisk bedömning: *Övrig kulturhistorisk lämning.*

### Objekt 3. Stridsvärn

Skyttevärn, ca 2 x 1,5 m (V-Ö) och 0,2 – 0,3 m djup. Övertorvad och beväxt med unga lövträd.

Antikvarisk bedömning: *Övrig kulturhistorisk lämning.*

### Objekt 4. Skåre/jaktvärn

Jaktvärn, bestående av en ca 3 m lång (VSV-ÖNÖ) och 0,4 m hög skärm eller mur av 0,5 – 1 m stora block i ett till två skift. Jaktvärnet är beläget i en sydsluttning av berg med ett bra läge över en smal dalgång, den s.k. Österängen, i söder.

Antikvarisk bedömning: *Övrig kulturhistorisk lämning.*

### Objekt 5. Övrigt

Dumphög, oregelbunden, ca 8 x 3 -5 m (NÖ-SV) och 1 m hög. Övertorvad fyllning med tegel och byggnadssten. Beväxt med ett flertal unga lövträd.

Antikvarisk bedömning: *Övrig kulturhistorisk lämning.*

### Objekt 6. Område med militära anläggningar

Område med militära anläggningar, ca 50 x 15 – 30 m (NV-SÖ), bestående av två pjäsvärn och ett skyttevärn. Pjäsvärnen är delvis ingrävda i en moränbunden sydsluttning av berg. Det östra värnet är ca 10 - 12 x 9 m (N-S) stort och omges av vallar av jord och sten i öster och väster. I norr bildar nedgrävningskanten en ca 1,3 m hög inre vägg. Värnet är öppet mot söder. De omgivande vallarna är ca 16 respektive 22 m långa och sträcker sig längre norr ut än nedgrävningen för värnet. De delar av vallarna som flankerar värnet är ca 12 m långa, 1 m höga och 2 m breda vid basen. De delar som ligger utanför (norr om) värnet är inte jord-

blandade och betydligt lägre än vallarna i övrigt. Värnet är övertorvat och beväxt med sly. I respektive vall växer kraftiga tallar. Ca 7 m söder om värnet finns ytterligare en vall vinkelrätt mot de två tidigare. Vallen är ca 8 m lång, 2,5 m bred och 0,3 – 0,6 m hög, övertorvad och beväxt med unga aspar och ekar.

Cirka 12 m väster om det östra pjäsvärnet är ett skyttevärn, ca 1 x 1 m stort och 0,3 m djupt.

Ca 30 m NV om det östra pjäsvärnet är ytterligare ett pjäsvärn av samma typ. Värnet är ca 11 x 9 m stort (NNÖ-SSV) och omges av vallar av jord och sten i öster, norr och väster. Den västra vallen är anlagd på berg. Vallarna är 0,4 – 1 m höga och 2 – 3 m breda. Värnet är övertorvat och beväxt med sly och unga träd.

Antikvarisk bedömning: *Övrig kulturhistorisk lämning.*