

Norr Enby gård

Antikvarisk förundersökning av huvudbyggnadens interiör, Norr Enby 1:45,
Sorunda socken, Nynäshamns kommun, Södermanland

Cecilia Pantzar
Rapport 2010:48



Norr Enby gård

Antikvarisk förundersökning av huvudbyggnadens interiör, Norr Enby 1:45,
Sorunda socken, Nynäshamns kommun, Södermanland

Cecilia Pantzar
Rapport 2010:48

Rapporten finns i PDF-format på adressen
www.stockholmslansmuseum.se



Sickla Industriväg 5B, 131 54 Nacka
Tel 08-586 194 00 Fax 08-32 32 72
Webb: stockholmslansmuseum.se

© Stockholms läns museum
Produktion: Stockholms läns museum
Framsida: Huvudbyggnaden rakt fram och lillstugan som skymtar till höger.
Gårdsplanen grävdes upp för nya vatten- och avloppsledningar. Lp20100594

Allmänt kartmaterial: Lantmäteriverket. Medgivande 97.0133

Nacka 2010

Innehåll

Bakgrund	7
Administrativa uppgifter	10
Byggnadshistorik med relevans för ärendet	10
Antikvarisk utgångspunkt	10
Bottenvåning – status, åtgärdsbehov och åtgärdsförslag	11
Övervåning – status, åtgärdsbehov och åtgärdsförslag	19
Referenser och källor	28
Bilaga 1 – Planritningar	29
Bilaga 2 – Detaljritningar	30

Bakgrund

Stockholms läns museum har på uppdrag av ägaren till byggnadsminnet Norr Enby gård utfört en antikvarisk förundersökning i huvudbyggnaden. Undersökningen syftar till att fungera som underlag vid upprustningen av huvudbyggnadens interiör. Ägaren planerar att nyttja gården för permanentboende med huvudbyggnaden som bas, lilla stugan som gäststuga och lidret som förråd. För att undvika alltför stora ingrepp i befintliga byggnader anordnas badrum och tvättstuga i en separat byggnadskropp på gårdsplanen. Byggandet av hygienutrymmet påbörjades hösten 2010. I samband med detta förnyades även vatten och avlopp till köket i huvudbyggnaden.

Administrativa uppgifter

Objekt: Norr Enby 1:45
Socken: Sorunda
Kommun: Nynäshamn
Landskap: Södermanland
Länsstyrelsens beslut: 2010-09-03, 434-10-6954
Beställare: Svante Björkum
Antikvarisk förundersökning: Nov 2010

Byggnadshistorik med relevans för ärendet

Den nuvarande ägaren förvärvade gården från Sorunda hembygdsförening 2010. Norr Enby hade då varit i föreningens omsorg sedan 1974. De sista bofasta ägarna skänkte gården till kommunen som i sin tur överlät miljön för en symbolisk krona till Sorunda hembygdsförening. Vid ungefär samma tid blev gården förklarad som byggnadsminne, 1975. Gården fick skyddet i kraft av att vara en välbevarad älderdomlig gårdsmiljö.

Norr Enby är en gårdsmiljö med lång kontinuitet som sträcker sig ner i 1700-talet. Fram till hembygdsföreningens övertagande på 1970-talet hade gården varit i samma familjs ägo under flera generationer. Hembygdsföreningen använde gården för visningsverksamhet och huvudbyggnadens interiör var till stor del den samma som när de sista ägarna lämnade den.



Stugan som den såg ut 1924. Bilden är spegelvänd. Bakugnen har därefter blivit utbytt mot en rörspis. Dörren intill bakugnen sattes igen för att skapa en hel väggyta för den nya köksinredningen i kammaren. Avfotograferat foto. Originalen finns i Nordiska museets arkiv. Fotograf G. Berg 1924.

Huvudbyggnaden uppfördes på 1700-talet som enkelstuga och påbyggdes till dagens utformning med ytterligare en våning under 1800-talet. I samband med ombyggnaden återanvändes en rad byggnadsdetaljer. Flera finns på övervåningen, salens målade tak, dörrar till sal och hall, fönster- och dörrfoder i sal och hall samt yttre fönsterbågar i hallen. Merparten av interiörens ytskikt på väggar och tak härrör dock från tiden efter 1900. Fotografier från 1908 visar övervåningens "gästbudssal" tapetserad med en mörk medaljongtapet. Väggarna pryds av en mängd tavlor, planscher och eleganta speglar. Spegelbilden visar att golvet täcks av trasmattor. I ett av takfälten finns en medaljong med inskriften "Herren bevare detta hus från eld och annan fara 1750" ¹.

Ytterligare fotografier från 1924 visar bottenvåningens stuga. Till fotona finns även en samtida skriftlig beskrivning av gårdsmiljön. Stugan hade vid den tiden en bakugn på platsen för dagens rörspis. Golvet var belagt med breda golvtilljor. Taket var tapetserat med en storblommig tapet med ljus botten. Övre våningen var vid tiden endast inredd med ett rum, salen, och saknade eldstad. Murstocken i salens ena hörn var inbyggd i ett skåp. Takmålningarna beskrivs som orörda, förutom sparrarna som hade blivit målade med kritfärg "för att få det snyggt" i samband med ett bröllop 1874-75. Måleriet i form av gröna bladrankor med klasar i blått och rött med vita prickar skymtade fram under färgen ².

Bottenvåningens kök och övervåningens kammare är därmed tillkomna efter 1924. I samband med att bottenvåningens kammare omvandlades till kök stängdes dörren mellan stuga och kammare. På samma väggyta placerades den nya zinkbelagda köksbänken. Den intilliggande köksspisen hämtades från den gamla bakugnen.

¹ Nordiska Museets arkiv, N Enby, Sorunda.

² Nordiska Museets arkiv, N Enby, Sorunda

På senare tid har hembygdsföreningen kompletterat fönstren med nytillverkade innerbågar, 2008. I samband med detta utfördes viss ommålning av snickerier kring fönster och dörrar i en ljusbrun kulör. Sanering av skadedjur genomfördes också.



Tak med takmålningar i övervåningens sal 1908. På väggarna syns ett myller av tavlor och speglar. Den mörka medaljongtapeten skymtar ovan fönstret. Sparrarna är vitmålade och den dekormålade taklisten finns på plats. Avfotograferat foto, Nordiska museets arkiv. Fotograf Axel Nilsson 1908.

Antikvarisk utgångspunkt

Ambitionen bör vara att värna interiörens mångsidiga utformning och innehåll. Huvudbyggnaden är en successivt framvuxen miljö som speglar livet på en gård under lång tid. Delar av stommen och flera byggnadsdetaljer är från byggnadens äldsta tid. Ombyggnaden på 1800-talet har avsatt påtagliga spår både i planlösning och formgivning. Nya strömningar under 1900-talets första hälft kan avläsas i kökets inredning, hallens panelinklädnad och de tapetserade rummen.

Befintliga tapeter är en viktig del av byggnadens historia. Vid tapetsering kan befintliga tapeter bevaras under de nya. Eventuell väggmålning bör göras på nytt lager av tex makuleringspapp. På så vis fredas underliggande tapet. I de fall tapet och pappspänning måste avlägsnas tas provbitar för dokumentation.

Bevarande av pappspänning förordas, men i de fall skadorna är för påtagliga bör pappen ersättas med ny. Provbitar tas från borttagna ytskikt för dokumentation.

Ommålning av snickerier bör utföras utan alltför stort förarbete. Lätt skrapning och slipning räcker i allmänhet gott. Befintliga färgskikt bevaras på så vis under de nya. Nymålning utförs med linoljefärg.

Färgsättningen på snickerier har varierat mellan rummen med hänsyn till det enskilda rummets karaktär och ålder. Inom rummen målas taklist som tak. För övriga snickerier, golvlister, dörr- och fönsterfoder rekommenderas samma kulör. Undantaget de fall välbevarad ådringsmålning förekommer på dörrar. Då bevaras ådringsmålning medan övriga snickerier nymålas i kulör med grund i ådringen.

Samtliga nya innerfönster är målade i samma ljusbruna kulör. Vid ommålning av rummets övriga snickerier bör innerbågen målas som anslutande fönsterfoder. Ytterbågarna är i allmänhet vitmålade invändigt och kan även fortsättningsvis vara det.

Skurade trägolv bevaras och får fortsatt behandling med såpa. Målade trägolv behandlas vid ommålning som tidigare med linoljefärg alternativt fernissa.

Träpanel bevaras i hall och kök.

Bottenvåning – status, åtgärdsbehov och åtgärdsförslag

Nedan följer beskrivning av interiörens rum avseende utformning, skick och rekommendationer till åtgärder. I beskrivningen anges detaljer av samma typ genomförkortningar och löpande siffra. Golvlist – gl, dörr – d, dörrfoder – df, fönster – f, fönsterfoder – ff. Skisser över flertalet typer finns att se i Bilaga 1. Där finns även planritningar med de respektive detaljerna markerade.



Stugans inre vägg med rörspis och dörr mot hall. Det utskjutande väggpartiet mellan dörr och spis tillkom när bakomvarande kammare omvandlades till kök. I kökets nisch anordnades diskbänken. Lp20100577.

Stuga

Beskrivning

Golv: Trägolv, spontade brädor. Målat: Ljusgrå som golvlist.

Golvlist: Typ gl1. Målad: Ljusgrå.

Väggar: Tapet i flera lager på stående spontad träpanel. Det äldsta tapetskiktet sitter på tidningspapper från 1897. Träpanelen tillkom sannolikt i slutet på 1800-talet och ansluter till stommen av timmer. Eventuellt har väggytan tidigare varit putsad/klinad. Tapetkronologi med tapeter som kan knytas till perioden ca 1897 – ca 1920, yngre till äldre. 1. Övermålad tapet med tillhörande bård 1910-tal på kraftig papp. 2. Ljusedgul med stormönstrade blommor och blad i brun, beige blågrön. 3. Mörkbrun med stormönstrade blommor och medaljonger i ljusbrun. 4. Mörkbrun med stormönstrade

blommor och medaljonger i ljusbrunt med gulddetaljer. 5. Tidningspapper 1897 på brädvägg.

Tak: Blank vitmålade papp på undertak av kraftiga ej jämbreda brädor. Målat: Beige, mörkbrun, vit (limfärg), trä.

Taklist: Hålkål, vitmålade.

Eldstad: Rörspis, vitkalkad i två skikt direkt på kalkputs.

Fönsterfoder: Samtliga foder är av samma form ff1. Målade: Vit, ljusgrå (NCS 1005-R90B), trä.

Dörr: Typ d1. Mot stuga målade: Vit, brun (mörkockra NCS 5030-Y60R). Mot hall målade: Ekådring.

Dörrfoder: Typ df1, av samma slag som rummets fönsterfoder. Målat: Vit, brun (mörkockra NCS 5030-Y60R).



Stugan med gavelväggen i väster. Lägg märke till det blanka vitmålade pappspända taket. Lp20100578.

Skick och åtgärdsförslag

Golv: Brädorna är i gott skick, men färgen är något skavd. Eventuell målning utförs med linoljefärg. Nuvarande ljusgrå kulör är diskret och tidlös. Alternativ till målning kan vara linoleummatta.

Golvlist: Målas som fönsterfoder, se nedan.

Väggar: Pappen har släppt i två hörn och har luftfickor på flera ställen. Lös papp fästes och lagas med ny papp. Större luftfickor skärs upp och stramas åt. Rummet tapetseras på nytt med tapet som knyter an till rummets historia. De belagda ytskikten härrör från början på 1900-talet och har därefter inte förnyats på annat vis än genom

målning. Befintliga tapeter visar på en eftersläpning när det gäller bruket av tapetmönster. Jugendstilen har tex inte letat sig hit. Förslagsvis tapetseras rummet med en storblommig tapet typisk för 1890-talet, ett sådant val ansluter väl till rummet och dess bruk.

Tak: Pappen har släppt i ena hörnet. Övriga ytor är välbevarade. Ytan är målad med vit, blank färg. Det underliggande bräddtakets yttre mörka färgskikt vittnar om att brädningen har varit synlig en bra bit in på 1800-talet. Fotot från 1924 visar ett tapetserat tak med tapet från tiden omkring 1890 -1900. Taktapeten liknar den ljusgula storblommiga tapet som även finns på väggarna.

- Alternativ 1: Laga den skadade ytan och måla pappen med en matt limfärg som ansluter till den nya tapeten.

- Alternativ 2: Avlägsna pappen och frilägga det underliggande bräddtakets. Rengöra ytan och måla innertaket. Val av kulör bör utgå från äldre färgspår och ny tapet.

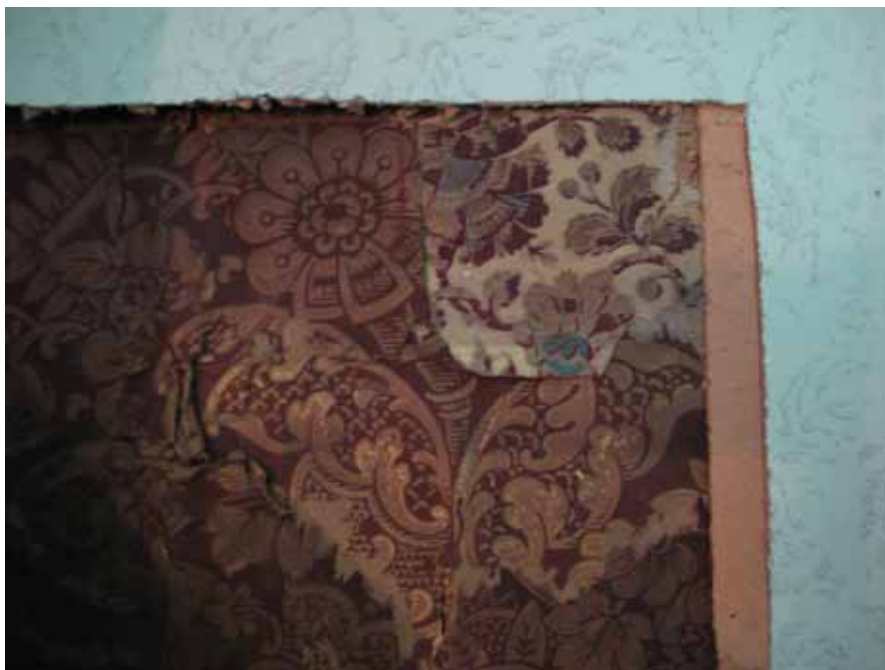
Taklist: Målas som taket.

Eldstad: Den putsade ytan är i gott skick, men kan rengöras genom torrborstning och vid behov målas med ljus, svagt bruten kalkfärg.

Fönsterfoder: De helvita snickerierna har inte någon förankring i rummet. Vid ommålning förordas en ljusgrå nyans, lik den som finns under den vita -NCS 1005-R90B.

Dörr: Även dörren är vitmålad. Vid ommålning som fönsterfoder, se ovan.

Dörrfoder: Målas som dörr.



Tapeter på stugans södra vägg. På tidningspapper med årtal 1897 sitter två lager mörkbrun tapet. Därefter en ljusgul blommig tapet som syns i övre hörnet till höger. Ytterst en kraftig papp täckt av en stormönstrad tapet som blivit grönmålad. Lp20100579.



Kökets innervägg med skåpinredning och järnspis. Till höger skimtar dörren till hallen. Lp20100581.

Kök - ursprungligen kammare

Köket har inredning tillkommen efter 1924. Järnspisen omges av låga underskåp i pärlspont. På ena sidan avsedd för vedförvaring och på andra med nedsänkt zinkbänk och konisk utslagsvask integrerad i bänkskiva. Inredningen och de panelklädda väggarna utgör en helhet typisk för de tidiga fast inredda kökens utformning. Befintlig inredning bevaras och skadade delar i underskåpen lagas. För att både tillgodose dagens behov och ta hänsyn till kökets tidigare planering samlas nya delar och vitvaror utmed innerväggen mot hallen.

Beskrivning

Golv: Trägolv, breda tiljor (190-270mm), skurat.

Golvlist: Typ gl1 och gl2. Målade som väggar, se nedan.

Väggar: Stående träpanel 75 mm, fasade kanter. Målad: ljusgul (guldockra NCS1020-Y20R), mellangul (guldockra NCS2030-Y20R), mintgrön, ljusgrön (zinkgrön NCS2020-G30Y), trä

Tak: Omålade träpanel, fasade kanter. Relativt ny.

Taklist: Omålade nätt list, hålkäl.

Eldstad: Järnspis, ingick tidigare i stugans nu avlägsnade bakugn.

Fönsterfoder: Typ ff1. Målad: Vit, trä.

Dörr: Typ d1. Mot kök målad: Mörkbrun ådring, ekådring, mellanbrun (mörkockra), trä. Mot hall målad: Ekådring, mellanbrun (mörkockra), trä.

Dörrfoder: Typ df1. Målat: Mörkbrun ådring, ekådring, mellanbrun (mörkockra), trä.

Inredning: Underskåp av pärlspont, järnspis, zinkho, konisk utslagsvask.



Kökets yttrevägg. Ny köksinredning är tänkt att placeras utmed innerväggen till vänster i bild. Vatten och avlopp är framdraget dit. Lp20100580.

Skick och åtgärdsförslag

Golv: Brädgolvet är i gott skick med vacker patina. Behandlas fortsättningsvis som tidigare med såpskurning.

Golvlist: Listen målas som väggpanel, alternativt en något mörkare nyans av samma kulör.

Väggar: Träpanelen är i gott skick, men det yttre färgskiktet flagar. Vid målning skrapas det lösa färgskiktet. Ny målning utförs med linoljefärg antingen i guldockra - NCS2030-Y20R eller zinkgrön - NCS2020-G30Y.

Tak: Träpanelen är omalad. Panelytorna i tak och på väggar dominerar rummet och bidrar till att göra köket mindre. Målning av taket är att föredra, då ett ljust kulörval kan ge rummet mer rymd.

- Alternativ 1: Takpanelen målas med linoljefärg i en ljus kulör.

- Alternativ 2: Takpanelen avlägsnas och den underliggande ytan dokumenteras. Troligtvis kan det underliggande bräddtaket friläggas och målas alternativt pappspännas och målas.

Taklist: Listen är i likhet med takpanelen omalad.

- Alternativ 1: Taklisten målas som takpanelen.

- Alternativ 2: Vid en takförändring kan listen behållas och målas i samma kulör som taket.

Eldstad: Järnspisen är i gott skick, men bör besiktigas av fackman. Vid upprustning rengörs ytan varsamt genom stålborstning och behandlas därefter med spissvärta. Murstockens putsade yta är i gott skick, men kan rengöras genom torrborstning och vid behov åter målas med ljus kalkfärg.

Fönsterfoder: Vid målning kan foder målas som dörr.

Dörr: Den mörka ådringen har tekniska brister och kan av den anledningen vara tänkbar att förnya. Vid målning kan dörren anpassas till väggspanelen, men utföras i en något mörkare kulör.

Dörrfoder: Målas som dörr.



Hallen sedd från trappan. Till höger finns ytterdörren, rakt fram stugan och till vänster köket. Dörrarna är vackert ådringsmålade. Övrig ljus färgsättning härrör troligtvis från 1930-40-talet. Lp20100582.

Hall och trappa

Beskrivning

Golv: Trägolv, breda tiljor (190-270 mm), skurat.

Golvlist: Typ gl1. Två färger förekommer inom rummet - ljusgul(guldockra) samt ljus gröngrå.

Väggar: Stående träpanel 75 mm, fasade kanter. Målad: Mintgrön, mörk mahognybrun, engelskt röd (NCS6030-Y90R), trä.

Tak: Träpanel 75 mm, fasade kanter, samma typ som på väggar. Målad: Ljusgul

Taklist: Hålkål, gulmålad.

Dörr: Nuvarande ägaren har kompletterat med ett begagnat par innerdörrar. Befintlig äldre ytterdörr/pardörr har runda ljusinsläpp och är invändigt målade i guldockra. Innerdörrarna mot stuga och kök är likformiga med kvadratiska ljusinsläpp och målade med ekådring.

Skick och åtgärdsförslag

Golv: Brädgolvet är i gott skick med vacker patina. Behandlas fortsättningsvis som tidigare med såpskurning.

Golvlister: Målas som grundfärgen i innerdörrarnas ådrade dörrfoder, samma som de nyinsatta pardörrarna, guldockra - NCS3040-Y30R.

Väggar: Nuvarande ytskikt är uttorkat och flagar. Inför målning skrapas och slipas underlaget. Ny målning utförs med linoljefärg och gärna en tidigare kulör. Befintlig engelskt röd kan vara ett alternativ - NCS6030-Y90R.. Om ett ljusare rum önskas bör färgsättning utgå från ett bevarande av de ådringsmålade dörrarna.

Tak: Paneltaket samspelar med hallens panelväggar och bör behållas. Val av kulör vid målning kan vara ljus.

Taklist: Målas som tak.

Dörrar: Innerdörrarna mot stuga och kök är i gott skick med välbevarad ekådring. Befintlig färgsättning bevaras. Vid åtgärd utföres rengöring och halvöljning (linolja utspädd med terpentin). Den nya pardörren målas enfärgad i kulör guldockra som stämmer med innerdörrarna, tex NCS3040-Y30R.

Dörrfoder: Välbevarad målning som är samtida med dörrbladens ådring. Befintlig kulör bevaras.



Vy upp i trappan. Till vänster skymtar de nya begagnade innerdörrarna. Till höger syns öppning till skrubben under trappa. Längst in i utrymmet skymtar timmerstommen fram, dvs ena ytterhörnet. Lp20100583.



Frilagd timmerstomme under trappan, byggnadens nordöstra hörn. Lp201005585.

Övervåning – status, åtgärdsbehov och åtgärdsförslag



Övervåningens sal med takmaleri från omkring 1750. Dörren leder ut i hallen. I vägghörnet syns murstocken. Lp20100588.

Sal

Övervåningens sal har dekorativt takmaleri från 1700-talets mitt. Innertaket fick sin nuvarande placering i samband med en ombyggnad på 1800-talet. Spår efter flytten märks i takets nedre del, där ett avbrott i måleriet uppstått genom en felvänd bräda. Den anslutande taklisten är också dekormålade, men med enklare måleri i kraftfull orange kulör. Listen är sannolikt tillkommen i samband med 1800-talets ombyggnad, men fanns åtminstone på plats vid fotograferingen 1908. Kännetecknande för salen är det målade innertaket, det rustika skurgolvet och de små ljusinsläppen. Trots att rummet är tillkommet först på 1800-talet är det formgivet med utgångspunkt från takmaleriet. Innertaket bör därmed vara utgångspunkten för rummets övriga utformning. Interiörens nuvarande färgsättning är något splittrad. Ny färgsättning bör utgå från äldre spår samt harmoniera med takmaleriet. På en av de vitmålade väggarna finns framtaget en yta av rummets tidigare tapet. Samma tapetmönster, om än av något högre kvalitet, finns på Salsta slott i norra Uppland³. Nedtill finns en stänkmålade rosa bröstning, som troligtvis härrör från början på 1900-talet.

³ Larsson och Herzog2010

Beskrivning

Golv: Trägol, breda tiljor (190-300 mm), skurat.

Golvlist: Typ gl3. Målad: ljusbrun, mellangrön (kromoxidgrön NCS4020-G30Y), gråblå.

Väggar: Målad papp, vit grundfärg, rosa bröstning med vit och svart stänkmålning. I anslutning till två fönster finns lagningar av pappytan kamouflerade med samma stänkmålning.

Tak: Liggande kraftiga brädor på synligt taklag av åstyp. Innertaket är utsmyckat med måleri i röd, gul, blå och grön på ljusgrå botten. Anslutande taklist är också målad, men med dekorslinga i en något mer kraftfull orange kulör.

Eldstad: Slätputsad vitkalkad murstock i hörnet mot kammare

Fönsterfoder: Typ ff2. Målad: Ljusbrun, ljus grundfärg, oxidgrön, ljusgrön, ljusgrå (NCS1010-R90B - NCS1005-R90B), ljus grön umbra, trä. Foder nedan fönster. Målat: Beige, mellangrön (kromoxid NCS4020-G30Y - NCS5020-G30Y), ljus grågrön (kromoxid NCS2010-G10Y), mellanmörk blågrön, trä

Dörr: Typ d3. Dörren är av 1700-talstyp med bevarade dekorativa plattjärnsbeslag. På ett av beslagen finns stämplat initialerna: EFS. Kammarens dörr är av likartad typ, men av något annat format. Dörr mot hall målad: Mörkbrun (NCS8010-Y50R), ekådring, grön, gråblå, trä. Dörr mot sal målad: Ekådring, mellangrön, (kromoxidgrön NCS4020-G30Y), gråblå.

Dörrfoder: Typ df3. Mot sal målat: Ljusbrun, ljusgrå, gråblå, trä. Mot hall målat: Ljusbrun, guldockra (NCS 3040-Y30R), ljusgrön, vit grund, mellanmörk gråblå.



Salens yttervägg. Lägge märke till de breda golvtiljorna. Väggarna är tapetserade och vitmålade med stänkmålad rosa bröstning. Lp20100587.

Skick och åtgärdsförslag

Golv: Brädgolvet är i gott skick med vacker patina. Behandlas fortsättningsvis som tidigare med såpskurning.

Golvlist: I gott skick. Relativt nymålade med ljusbrun linoljefärg, som innerfönster. Kulören har inte förankring i äldre färgspår. Vid ommålning samma kulör som dörrfoder, se nedan.

Väggar: Befintlig papp har släppt på enstaka ställen. Papp fästes och lagas vid behov med ny papp. Väggar målas med limfärg i ljus kulör som anknyter till takets ljusgrå-blågrå toner. Eventuell övermålning av den stänkmålade bröstningen bör föregås av ett skyddande pappskikt. Se förslag på färgsättning under fönsterfoder.

Tak: Innertaket har genomgått konservering hösten 2010. Inga åtgärder.

Eldstad: Den putsade ytan är i gott skick, men kan rengöras genom torrborstning och vid behov målas med kalkfärg.

Fönster: Bågarna är relativt nymålade med ljusbrun linoljefärg. Vid ommålning målas innerbågar i samma kulör som fönsterfoder. Se nedan. Ytterbågar kan behålla vit kulör invändigt.

Fönsterfoder: Samtliga fönsterfoder är relativt nymålade med ljusbrun linoljefärg. Samma kulör återkommer i hallen på fönster- och dörrfoder. Den ljusbruna kulören finns inte tidigare på befintliga snickerier. Vid ommålning målas fönsterfoder som dörrfoder och golvlist.

- Alternativ 1: Stänkmålade bröstning bevaras och övriga väggytor målas ljusgrå. Samtliga snickerier utom dörren målas ljusgrå (NCS1010-R90B - NCS1005-R90B).

- Alternativ 2. Väggarna målas enhetligt i en ljusgrå kulör. Samtliga snickerier utom dörren målas i en mellanmörk gråblå kulör som utgör listens och dörrfodrens äldsta färgskikt. Pigment ultramarin och kromoxidgrön - NCS ungefär S5020-B10G-S5020-B30G.

Dörr: Dörren är i gott skick med välbevarad ekådring. Befintlig färgsättning bevaras. Vid åtgärd utföres rengöring och halvoljning (linolja utspädd med terpentin).



Fönster på salens södra vägg. Understycke med anslutande stänkmålade bröstning. Närmast fodret syns innmalade lagningar av pappen. På fodret syns äldre färgspår: Ljusbrun, mellangrön och den äldsta gråblå kulören, typisk för 1700-talet. Lp20100586.



Kammaren som är inredd efter 1924. Bortre väggen gränsar till salen. Till höger finns dörren mot hallen. Lp20100591.

Kammare

Kammaren är tillkommen efter 1924⁴. Rummet präglas dock av material med koppling till tidigt 1900-tal. Mörkbrunt brädgolv, pappspänt tak och tapetserade väggar. Väggen ut mot hallen är en icke bärande innervägg. Dörren av 1700-talstyp liknar dörren till salen och är troligtvis sparad från 1800-talets ombyggnad. Den bevarade 1950-talstapeten vittnar om rummets tid som barnkammare. Underliggande blommig tapet hör hemma i 1930-talet och indikerar rummets tillkomsttid. På ytterväggen finns dock en ännu äldre tapet, 1910-tal, närmast timret som även har samma läge i den anslutande hallen. Troligtvis omfattade hallen även kammaren fram till det att rummet inreddes med en ny mellanvägg. Genom mindre åtgärder kan rummet behålla den rådande enkelt hållna utformningen.

Beskrivning

Golv: Trägolv, spontade brädor, mörkbrun fernissa.

Golvlist: Typ gl4. Målad: Ljusgrå, gråvit, trä.

Väggar: Tapet i flera lager på kraftig papp. Tre väggar är vitmålade, men med bevarad rosenmönstrad bård, 1930-tal. Den fjärde väggen (mot salen) täcks av en barnkammartapet med motiv från "H C Andersens eventyr "Den standhaftige Tinsoldat". Tapeten är formgiven av den danska arkitekten Bent Karlby, fabrikt Dahls Tapetkunst, 1950-tal. Karlby ritade även en mängd tapeter för Göteborgs Tapetfabrik under 1950-talet⁵. Därunder följer en blommig tapet med bruna blad i botten och ljusblå blomklasar samt en tillhörande bård av rosor, 1930-tal. På motstående vägg, närmast timmerväggen, finns en ännu äldre blå och svart tapet med druvor, 1910-tal. Samma tapet finns även närmast timmerväggen på i hallen.

⁴ G.Berg, Nordiska museets arkiv, N Enby, Sorunda 1924.

⁵ Broström och Hidemark 2004:333

Tak: Pappspänt vitmålat tak med remsor i anslutning till väggen. Ingen taklist.

Fönsterfoder: Typ ff2. Målad: Vit, trä.

Dörr: Typ d2. Dörr mot kammare målad: Vit, ekådring, gulbrun (guldockra NCS4050-Y20R), mörkbrun (oxidbrun S85-Y80R), trä. Dörr mot hall målad: Mörkbrun.

Dörrfoder: Typ df2. Mot kammare målat: Vit.



Tv. Kammarens dörr mot hallen med hög tröskel. Th. Vy över kammaren mot ytterväggen i öster. Lp20100589 och Lp20100590.

Skick och åtgärdsförslag

Golv: Rengöring och behandlas med fernissa som tidigare.

Golvlist: Målas förslagsvis som tidigare, ljusgrå.

Väggar: Buktande pappytor i hörn skärs upp och stramas ut. Väggar tapetseras. I samråd med ägaren bevaras väggen med HC Andersson-tapeten.

Tak: Anslutningen mellan tak och vägg täcks av pappremсор som buktar och delvis har lossnat. Remсор avlägsnas och lagas med ny papp.

Fönsterfoder: Målas som golvlist, med hänsyn till val av tapet.

Dörr: Nuvarande vit färgsättning kan med fördel ersättas med samma kulör som rummets övriga snickerier, se ovan.

Dörrfoder: Målas som dörr.



Närbild av kammarens bevarade tapetvägg. Till vänster en barnkammartapet från 1950-talet och till höger en något äldre blomtapet, 1930-tal. Lp20100592.



Tapet på kammarens yttervägg som även finns i hallen. På bägge ställen sitter tapeten närmast timmerväggen. 1910-tal. Lp20100597.



Hallen med vy in i salen. På bortre väggen syns den äldre blå tapeten till vänster och lagningen med en ljusare blommig tapet till höger. Väggytan kommer att bevaras. Lp20100584.

Hall

Beskrivning

Golv: Trägolv, breda tiljor (190-300 mm), skurat.

Golvlist: Typ gl1, gl3 och gl4. Relativt nymålad med samma ljusbrun kulör som finns på dörr och fönsterfoder.

Väggar: Tapet på papp monterad direkt på timmerväggen. Ytterst en mörk blåblommig tapet som är kompletterad med en ljusare blomtapet i vitt, blått och svart. Den blå tapeten är tillkommen efter 1924, men hör stilmässigt hemma omkring 1900. Under finns ytterligare ett tapetskikt med samma blå och svarta druvtapet som finns i kammaren, 1910-tal.

Tak: Bräddtak med lock. Handhyvlade bräddor av varierad bredd. Vitmålat direkt på trä.

Taklist: Enkel, slät list utan profil. Gråvit.

Fönster: De nyttillverkade innerbågarna är målade med ljusbrun linoljefärg.

Fönsterfoder: Typ ff2. Målad: Ljusbrun, guldockra NCS4040-Y30R-NCS3050-Y30R, ljusgrå, trä.

Dörr: Se kammare och sal.

Dörrfoder: Typ Df2. Mot kammare målat: Ljusbrun, mellangul (oxidgul NCS5040-Y30R), ljusgrå, trä. Mot sal målat: mörkbrun.

Trappräcke: Guldockra

Trappsteg: Mörk mahognybrun, fernissa.

Trapplist: Slät list. Målad: Varm mellanbrun kulör.



Hallen mot trappan. Den blå tapeten har fuktfläckar utmed takfoten och vertikala rinningar. Äldre elledningar har legat under den blå tapeten. Lp20100598.

Skick och åtgärdsförslag

Golv: Brädgolvet är i gott skick med vacker patina. Behandlas fortsättningsvis som tidigare med såpskurning.

Golvlist: Målas som fönsterfoder, se nedan.

Väggar: Tapeten är skadad bland annat pga borttagna elledningar samt har missfärgningar till följd av fukt. Utmed trappans handledare har slitna ytor lagats med ifällda tapetbitar. På väggen mot salen har en större yta blivit lagad med en avvikande tapet. I samråd med ägaren gjordes avvägningen att bevara en vägg, den med två olika tapeter. Övriga ytor tapetseras om med ny tapet av likartad stil som den blå.

Tak: Brädtakets nuvarande vitmålade blanka yta stämmer inte med dess grova utformning. Att avlägsna färgen innebär stort arbete och riskerar att skada brädorna vackert handhyvlade yta. Därför förordas istället målning av taket med matt färg, tex limfärg. Gärna svagt bruten med tex grön umbra.

Fönster: Vid ommålning målas innerbågar i samma kulör som fönsterfoder, se nedan. Ytterbågar kan behålla vit kulör invändigt.

Fönsterfoder: Återgång till tidigare kulör, guldockra NCS4040-Y30R. alternativt ljusgrå.

Dörrar: Till kammare och sal är målade i samma mörkbruna kulör. Målas samma som fönsterfoder dvs en återgång till tidigare guldockra alternativt ljusgrå. Beslagen målas in. Se Fönsterfoder.

Dörrfoder: Målas som dörr.

Trappräcke: Är i gott skick, kulören behålles och vid åtgärd utföres halvöljning (linolja utspädd med terpentin).

Handledare: Fin blanksliten patina, bevaras som den är.

Trappsteg: Rengöring och behandlas som tidigare med fernissa.

Trapplist: Är i gott skick och ansluter väl till trappan. Rengöring och vid åtgärd utföres halvöljning (linolja utspädd med terpentin).



Tv. Hallen med dörr till salen rakt fram och dörr till kammaren till vänster. Th. Dekorativt beslag av 1700-talstyp märkt med bokstäverna EFS. Lp20100599 och Lp20100600.



Övre hallen. Befintlig blå tapet som täcker merparten av rummet.
Lp20100596.

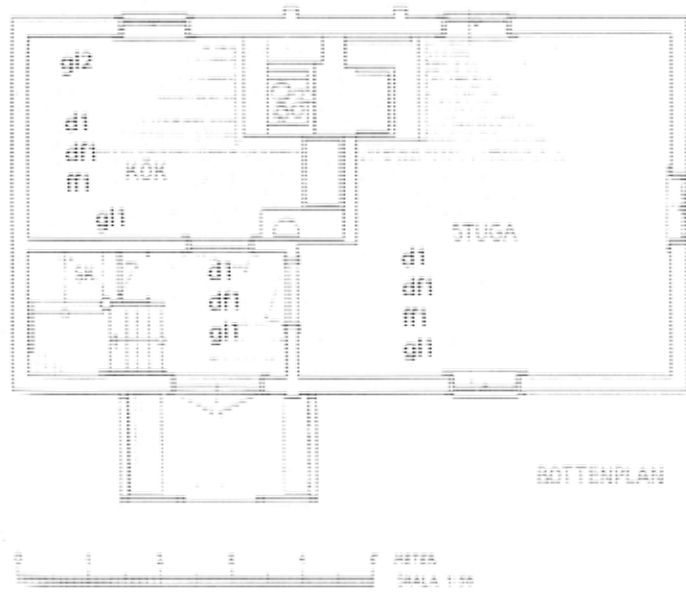


Övre hallen. Tapet som utgör en lagning av den blå tapeten, se ovan.
Lp20100595.

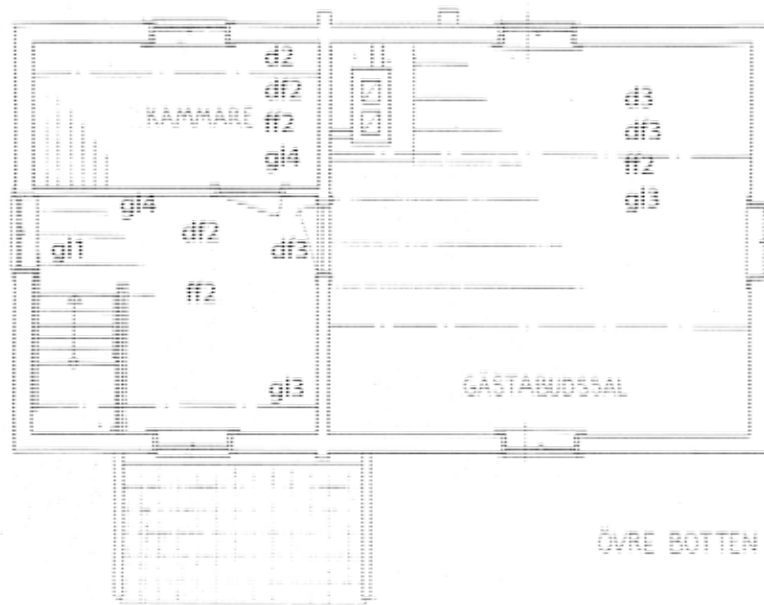
Referenser och källor

- Broström, I & Stavenow-Hidemark, E. 2004. *Tapetboken. Papperstapeten i Sverige*. Stockholm.
- Larsson, S och Herzog L. 2010. *Arsenik och Gamla Tapeter. Tapeter i Sorunda socken perioder 1850-1940*. Laholm.
- Nordsika museets arkiv
- Sorunda hembygdsförening, muntligen
- Sundström, Lisa. *Norr Enby gård*. Byggnadsminnesdokumentation 2002, Stockholms läns museum.

Bilaga 1 – Planritningar

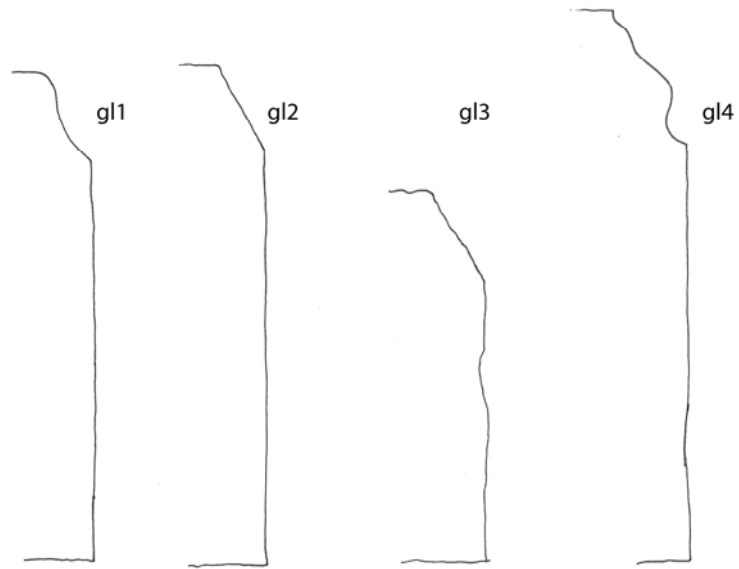


Bottenvåning med detaljer markerade; d - dörr, df - dörrfoder, ff - fönsterfoder, gl - golvlister.



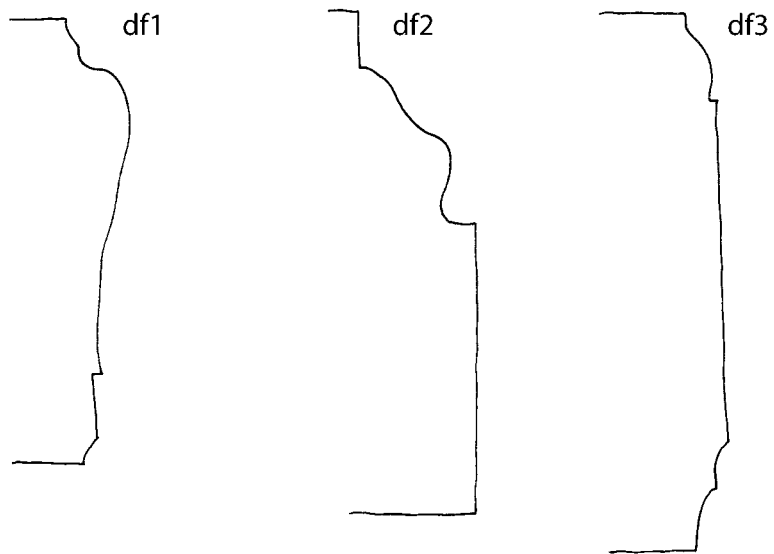
Övervåning med detaljer markerade.

Bilaga 2 – Detaljritningar



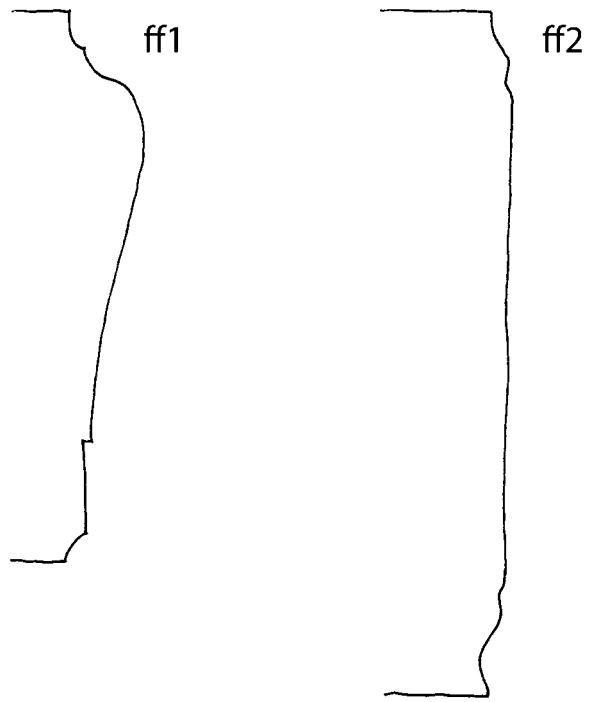
0 5 cm

Golvlister



0 5 cm

Dörrfoder



Fönsterfoder

