

Ösmo kyrkogård

Kulturhistorisk inventering av kyrkogården, Ösmo kyrka, Ösmo socken, Nynäshamns kommun, Södermanland

Rapport 2012:4

Lisa Sundström



Ösmo kyrkogård

Kulturhistorisk inventering av kyrkogården, Ösmo kyrka, Ösmo socken, Nynäshamns kommun, Södermanland

Rapport 2012:4

Lisa Sundström

Rapporten finns i PDF-format på adressen
www.stockholmslansmuseum.se

Omslagsbild: Ösmo kyrka och kyrkogård med ingången genom södra bogårdsmuren försedd med smidesgrindar från 1870-talet.

Foto: samtliga bilder (om inget annat anges), Lisa Sundström stockholms läns museum.

© Stockholms läns museum
Produktion: Stockholms läns museum
Redaktionell bearbetning: Göran Werthwein
Allmänt kartmaterial: Lantmäteriverket. Medgivande 97.0133
Nacka 2012

Innehåll

Inledning	6
Kyrkogårdar och kulturminneslagen	7
Kulturhistorisk värdering av gravvårdar	7
Kulturhistorisk klassificering av gravvårdar	8
Ösmo sockencentrum – ett riksintresse	10
Ösmo socken och församling	10
Ösmo kyrka	10
Ösmo kyrkogård - historik	11
Ösmo kyrkogård – beskrivning	12
Kulturhistorisk bedömning och rekommendationer	19
Katalog	22
Särskilt kulturhistoriskt värdefulla gravvårdar	22
Kulturhistoriskt värdefulla gravvårdar,	164
Källförteckning	166

Bilaga 1. Gravkarta Ösmo kyrkogård med gravplatsnummer 168

Inledning

Stockholms läns museum har av Ösmo församling fått i uppdrag att utföra en kulturhistorisk inventering av kyrkogården vid Ösmo kyrka. Inventeringen ska översiktligt beskriva kyrkogårdens karaktär och värden samt peka ut särskilt kulturhistoriskt värdefulla gravkvarter, gravplatser och/eller gravvårdar. Arbetet omfattar rekommendationer för bevarande av kyrkogårdens kulturhistoriska värden i den fortsatta förvaltningen av kyrkogården.

Vid inventeringen av Ösmo kyrkogård har samtliga gravvårdar inom bogårdsmuren fotograferats. Fotografier av gravvårdarna levereras på en CD så att dessa kan föras över till församlingens gravdatabas.

Samtliga fotografier är tagna av Lisa Sundström, Stockholms läns museum.

Kyrkogårdar och kulturminneslagen

Kyrkogården med gravvårdar är en viktig del av miljön vid kyrkan och en betydelsefull plats för många människor i bygden. Våra kyrkogårdar är en del av vårt kulturarv och berättar om olika tiders planering av kyrkogårdar och dess gravkultur. De berättar också om de människor och gårdar som haft haft betydelse i bygden.

Kyrkogårdar och begravningsplatser är skyddade genom kulturminneslagen där det regleras att den fortlöpande vården skall utföras varsamt och med största hänsyn till kulturmiljön.

”I vården av en begravningsplats skall dess betydelse som en del av vår kulturmiljö beaktas. Begravningsplatserna skall vårdas och underhållas så att deras kulturhistoriska värde inte minskas eller förvanskas” (Kulturminneslagen 4 kap. 11§).

I fråga om en begravningsplats som anlagts före utgången av år 1939 krävs tillstånd av länsstyrelsen för att:

1. utvidga eller på något annat sätt väsentligt ändra begravningsplatsen,
2. uppföra en ny byggnad eller fast anordning eller riva eller väsentligt ändra befintlig byggnad eller fast anordning (Kulturminneslagen 4 kap. 13 §).

Till väsentliga förändringar hör t ex borttagande av järnstaket och gravramar, förändring eller borttagande av en kulturhistoriskt värdefull gravvård, förändringar av kvartersindelning, hägnader, träd och gångsystem.

Enligt lagen ska kulturhistoriskt värdefulla gravvårdar föras upp på kyrkans inventarieförteckning. Gravvården skyddas därigenom enligt kulturminneslagen och alla åtgärder ska godkännas av länsstyrelsens kulturmiljöenhet.

Kulturhistorisk värdering av gravvårdar

I detta arbete bygger den kulturhistoriska värderingen av kyrkogårdens enskilda gravvårdar i huvudsak på de rekommendationer för kulturhistorisk bedömning som förts fram i ”*Handbok för kulturhistorisk inventering, bevarande och återanvändning av gravanordningar*” utgiven av Centrala Gravvårdskommittén (CGK).

Bedömningen av gravvårdarna utgår därigenom ifrån att på kyrkogården få ett tidsperspektiv på gravvårdskulturen genom tiderna. Vid bedömningen av de enskilda gravvårdarna ska, enligt CGK´s rekommendationer, följande kriterier beaktas:

Alla gravvårdar före 1850 ska bevaras då de är hantverksprodukter från tiden före den industriella serietillverkningen. Gravvårdar från tiden därefter fram till funktionalismens genombrott på 1930-talet rekommenderas ägnas särskild uppmärksamhet då det även under denna tid finns en hantverksliknande tradition.

En bevarandevärd gravvård ska vara av stor betydelse för helhetsmiljön eller vara t ex unik, representativ eller tidstypisk – helst i gruppssamverkan eller ingå i en arkitektoniskt uppbyggd del av kyrkogården, vara utförda i ett ovanligt material eller ha en konstnärlig utformning. Gravvårdar med ålderdomliga eller unika titlar samt hänvisningar till orter i trakten har person- och lokalhistoriska värden som utgör en bedömningsgrund för bevarande.

Vidare ska alla gravplatser försedda med gjutjärnskors, gjutjärnsstaket eller kedjor bevaras då de utgör en unik konstruktionsperiod och mycket litet av detta finns kvar på våra kyrkogårdar.

Kulturhistorisk klassificering av gravvårdar

Vid den kulturhistoriska bedömningen har gravplatserna/gravvårdarna i detta arbete delats in i tre klasser; gravvårdar som har ett särskilt kulturhistoriskt värde, gravvårdar som har ett kulturhistoriskt värde samt de gravvårdar som saknar ett särskilt kulturhistoriskt värde.

Klass 1 – Särskilt kulturhistoriskt värde

I denna klass har de gravplatser/gravvårdar som bedömts omfattas av det högsta kulturhistoriska värdet inordnats. Dessa gravplatser/gravvårdar ska bevaras när gravrätten upphör, dvs stå kvar på sin plats i ursprungligt skick och inte återanvändas. Gravplatser/gravvårdar som anses ha ett särskilt kulturhistoriskt värde enligt klass 1 ska föras upp på kyrkans inventarieförteckning.

Länsmuseet har bedömt att samtliga gravvårdar som är äldre än år 1900, då de är förhållandevis få, hör till klassen. Gravvårdar med titel, Orts- eller gårdsnamn från tiden före 1930 har också bedömts höra till klass 1. Gravvårdar från tiden 1930 fram till idag har i liten utsträckning tillskrivits ett särskilt kulturhistoriskt värde. Från 1930-talet och framåt har gravvårdar med titlar valts ut att höra till klass 1. Värderingen vad gäller dessa gravvårdar bör ses över efter det att en tid förflutit. Vidare har vissa gravvårdar bedömts tillhöra klass 1 då de har en betydelse för helheten eller utgör en del av en värdefull gravplats.

För gravvårdar med ett särskilt kulturhistoriskt värde har det kulturhistoriska värdet beskrivits kortfattat enligt nedanstående kriterier:

Person- eller lokalhistoriskt värde

Gravvården kan vara rest över en känd person eller en annan person av betydelse i bygden. Gravvården kan också vara rest över en person av betydelse för kyrkan, t

ex kyrkoherdar eller liknande. Gravvården kan vara försedd med en titel eller yrke som berättar om traktens historia. Hit hör även gravvårdar som genom plats- eller gårdsnamn berättar om bygdens historia.

Konst- eller stilhistoriskt värde

Inom gruppen finns gravvårdar som är representativa eller har en utformning som är typisk för sin tid. Gravvårdens utformning/dekor kan spegla sin tids konst- eller stilhistoriska ideal eller sin tids gravkultur med t ex grusade gravplatser med stenram, smideshågnad eller häckar.

Hantverksmässigt värde

En gravvård av hantverksmässigt värde kan vara en gravvård utförd i ett särskilt material eller tillverkningsätt, t ex ålderdomliga kalkstens- eller marmorvårdar. Hit hör även gjutjärnsvårdar och gjutjärnsstaket som tillverkades under en kortare period under industrialismen under 1800-talet.

Konstnärligt värde

Gravvården har t ex en konstnärlig utsmyckning eller dekor.

Gravvårdar som hör till klass 1 har i detta arbete beskrivits kortfattat inkluderande ett fotografi.

Klass 2 – Kulturhistoriskt värde

Till klassen hör gravplatser/gravvårdar som har ett kulturhistoriskt värde och som är värda att bevara med hänsyn till kulturmiljön som helhet på kyrkogården eller betydelsefulla för en särskild avdelning eller tidsepok inom kyrkogården. Dessa gravvårdar kan återanvändas efter försiktig ombearbetning.

Gravvårdar som hör till klass 2 har listats med gravplatsnummer.

Klass – 3 – Utan särskilt kulturhistoriskt värde

Till klassen hör gravvårdar utan särskilt kulturhistoriskt värde eller ligger för nära i samtiden tidsmässigt för att kunna bedömas ur ett kulturhistoriskt perspektiv. Dessa gravvårdar kan tas bort eller återanvändas.

Gravvårdar som hör till klass 3 har ej listats.

Ösmo sockencentrum – ett riksintresse

Ösmo sockencentrum utgör ett riksintresse för kulturmiljövården och skyddas enligt Miljöbalken. Av Miljöbalkens 3 kap. framgår att riksintressen ska skyddas mot ”påtaglig skada”.

Riksintresset Ösmo omfattar den medeltida kyrkan och ett område intill som beskrivs som ”ett välbevarat äldre sockencentrum med prästgård och arbetarbostäder till denna, komministerboställe, klockargård, fattig- och sockenstuga, ålderdomshem, skola och handelsbod”.



Fig 1. Ösmo socken. Riksintresset för kulturmiljövården är på kartan markerat i rött. Ur karta FMIS, Riksantikvarieämbetet.

Ösmo socken och församling

Ösmo socken nämns första gången år 1281 och stavades då Özmo. Socknen är omkring 10 km bred och sträcker sig omkring 30 km utefter Östersjökusten. Terrängen är stort kuperad och kusten är sönderskuren av vikar och fjärdar. Ösmo kyrka ligger på en hög rullstensås som i sydvästlig riktning löper parallellt med socknens största sprickdal. Nynäshamn hörde till Ösmo församling fram till år 1946 då det avskiljdes till eget pastorat.

Ösmo är en gammal kulturbygd med ett mycket stort antal fasta fornlämningar. Gravfält i området visar på etableringar i området under yngre och äldre järnålder. De äldsta fornlämningarna styrker ett antagande om att gårdar som Nibble, Muskösund och Gryt etablerades under förhistoriskt tid. Bland egedomarna i trakten har särskilt godsens Nynäs, Djursnäs och Hammersta spelat en betydelsefull roll i kyrkans historia.

Ösmo kyrka

Kyrkan ligger vid vägen mellan Stockholm och Nynäshamn med Ösmo samhälle strax väster om kyrkan. Ösmo kyrka är ett byggnadsverk från 1100-talet som

byggts om- och till under århundradena. Under 1100-talets senare del uppfördes en liten romansk kyrka som fick ett nytt rakt avslutat kor under 1300-talet då också sakristian byggdes till. På 1400-talet byggdes vapenhuset till och tornet fick sin nuvarande bredd. Det femsidiga gravkoret i öst tillfogades kyrkan år 1716 för familjen Törnflycht på Nynäs. En hög tornspira ersattes av den nuvarande huven på 1730-talet.

Invändigt är kyrkans valv och väggar dekorerade med kalkmålningar som utfördes av Albertus Pictor på 1400-talets senare del. I kyrkan finns medeltida gravhällar med gravminnen från framförallt 1600- och 1700-talen.



Fig 2. Ösmo kyrka och kyrkogård från sydväst.

Ösmo kyrkogård - historik

Kyrkogård har med all sannolikhet funnits vid kyrkan sedan den byggdes. Bogårdsmurens norra, östra och västra delar, som till delar är nästan två meter hög och mer än en meter bred, är i stor utsträckning medeltida. Efter en utvidgning av kyrkogården flyttades den södra mursträckningen åt söder. I äldre tid har muren varit avtäckt med en spånklädd träöverbyggnad som ersattes med ett tak av tegel år 1810.

Beslutet att utvidga kyrkogården åt söder togs år 1871. I den äldre sydmuren fanns en stiglucka som då revs och en ny lägre gråstensmur uppfördes åt söder. Stigluckor har även funnits i den östra och den västra muren men revs redan före 1700. Den nya södra ingången flyttades något åt väster för ligga mitt för vapenhusportalen och försågs med gjutjärnsgrindar i nygotisk stil. Grindarna skänktes av kyrkans dåvarande patronus, C.G. Adlercreutz på Nynäs. Den nya delen av kyrkogården invigdes år 1874.

Bårhuset, en tidigare kolbod, på kyrkogårdens nordöstra hörn uppfördes år 1874 och ombyggdes och fick sitt nuvarande utseende år 1934 efter förslag av arkitekt friherre Ove Leijonhuvud.



Fig 3. Bårhuset på kyrkogårdens nordöstra hörn från år 1874, ombyggt år 1934.

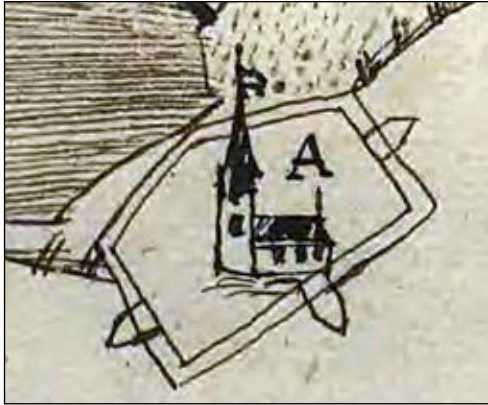


Fig 4. Ösmo kyrka och kyrkogård med tre ingångar, utsnitt ur geometrisk avmätning år 1638, Lantmäteriet.

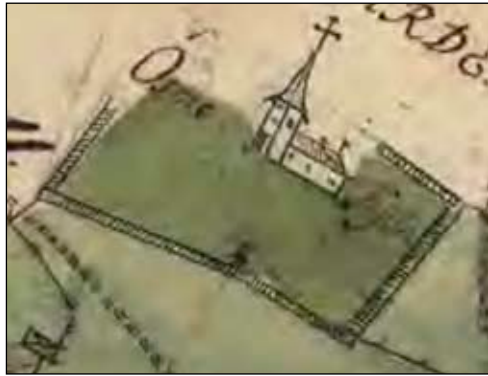


Fig 5. Ösmo kyrka och kyrkogård, utsnitt ur storskifteskarta år 1772, Lantmäteriet.



Fig 6. Ösmo kyrka och kyrkogård med stiglucka i den södra bogårdsmuren år 1729. Av teckningen kan man även se gravplatser markerade med gravvårdar av trä. Teckning av Johan Fors, Uppsala Universitetsbibliotek.

1969-70 utvidgades kyrkogården norr och väster om bogårdsmuren efter förslag utarbetat 1968 av trädgårdsarkitekten C.O. Orback.

En klockstapel står intill bogårdsmuren i sydöst. Klockstapeln, som ursprungligen var en öppen klockbock, uppfördes år 1794 då klockorna flyttades från kyrktornet. År 1805 panelades stapelns övre del och 1813 den nedre delen. På 1950-talet fick klockstapeln helt ny panel.

Ösmo kyrkogård – beskrivning

Omgärdning och ingångar

Kyrkogården hägnas av en hög kallmurad bogårdsmur av gråsten, något lägre i den södra sträckningen som markerar varifrån utvidgningen av kyrkogården

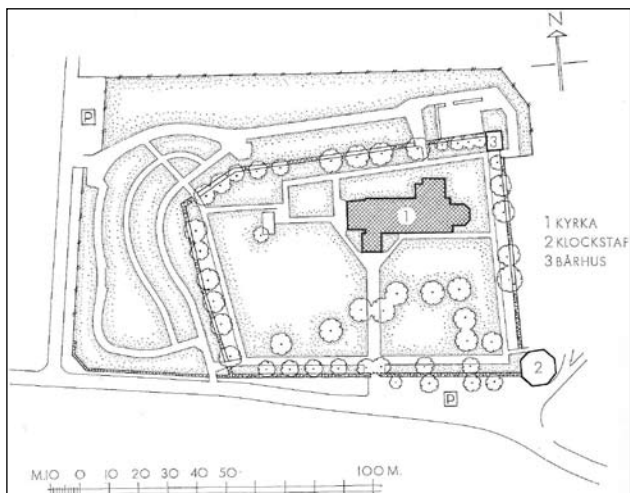


Fig 7. Situationsplan. Uppmättningsritningar av J. Söderberg, 1973 (1. Ösmo kyrka, 2. Klockstapel, 3. Bårhus). Ur *Ösmo kyrka*, Robert Bennett, Sveriges kyrkor, Volym 152, 1973.



Fig 8. Ösmo kyrka och kyrkogård från sydöst.

utfördes på 1870-talet. Huvudingången ligger i höjd med vapenhusets och är försedd med de gjutjärngrindar i nygotisk stil som sattes upp vid samma utvidning. I bogårdsmuren har genomgångar i muren anordnats vid okända tidpunkter två åt norr, en åt väster och två åt öster.

Den nya kyrkogården som utvidgades omkring 1970 hägnas i söder av en låg murad sprängstensmur och staket av trä mot väst och norr.

Gångar

Kyrkogårdens gångar är grusade och sträcker sig ifrån den södra ingången genom bogårdsmuren fram till vapenhusets ingång, runt kyrkan och runt kyrkogården längst med bogårdsmuren. Gångarna på de utvidgade delen av kyrkogården, väster om den gamla bogårdsmuren, är mer organiskt planerade och även de grusade.

Växtlighet

På kyrkogården växer höga träd i en trädkrans längst med muren. I gravkvarteren söder om kyrkan växer även ett flertal höga solitärträd, framförallt lönnar. Intill kyrkans västportal växer ett s.k. sorgeträd. Flera gravplatser har planterade cypresser/tuijor som växt sig höga. Ett större antal gravplatser, framförallt i gravkvarteren väster och söder om kyrkan hägnas av buxbomshäckar.

På den under 1970-talet utvidgade delen av kyrkogården växer en rad cypresser norr intill den gamla bogårdsmuren. På den utvidgade kyrkogården väster om den gamla bogårdsmuren växer en björk och rönn samt häckar.

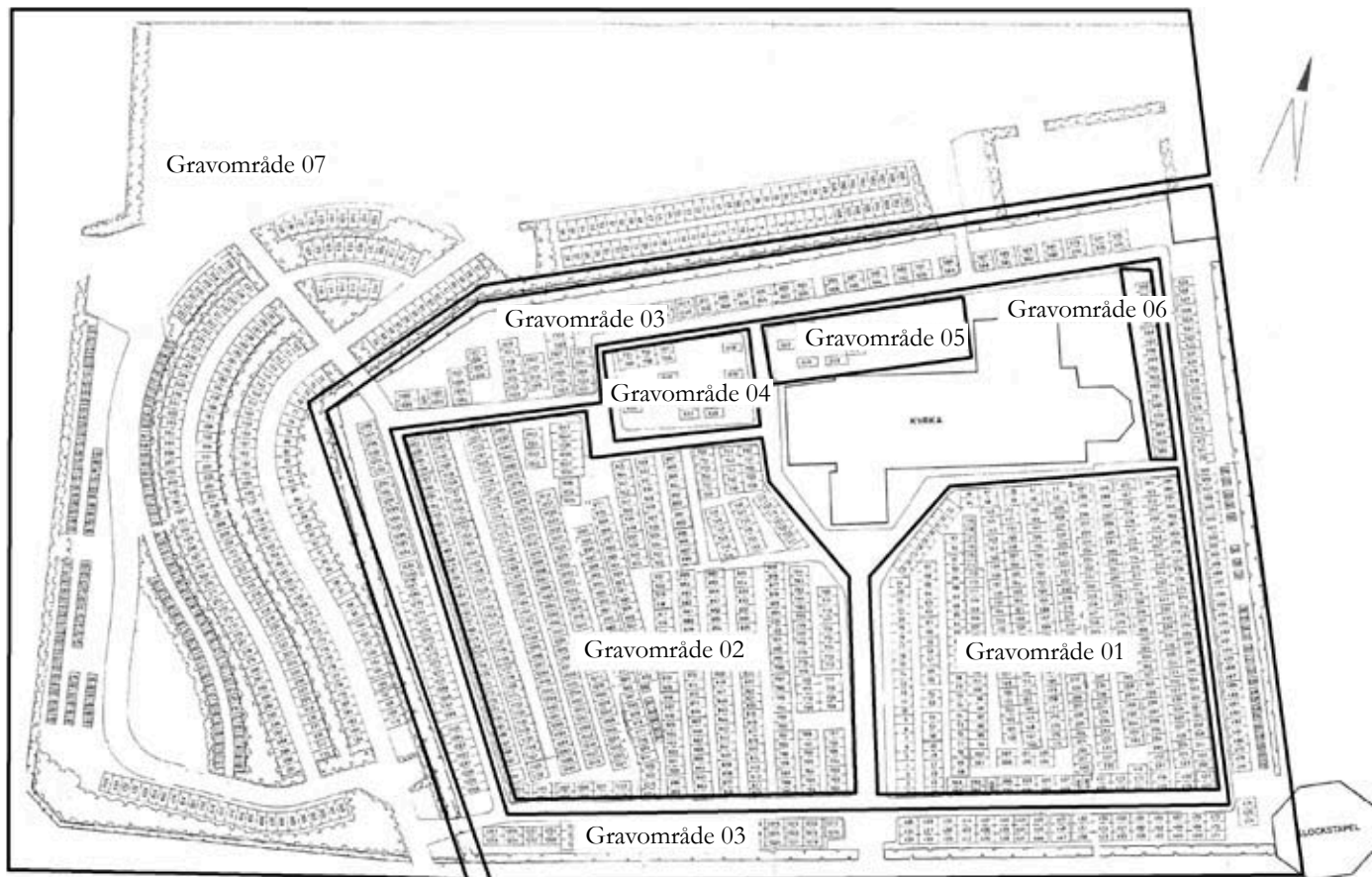


Fig 9. Plan med gravkvarter



Fig 10. **Vänster:** Gravområde 01 ligger söder om kyrkan och har flera äldre gravvårdar med placering med framsidan mot gångarna åt väster och söder. **Höger:** En stor del av gravområde 01 upptas i sin mitt av en stor mängd låga sentida gravvårdar placerade i rader.

Gravområden

Kyrkogården har i detta arbete delats in i sju områden för att underlätta beskrivningen av kyrkogårdens olika delar.

Gravområde 01

Kyrkogårdens näst största område där de äldsta, ofta höga, gravvårdarna står uppställda runt området mot gångarna. Ett antal gravplatser mot gångarna i väster

och söder har grusade gravplatser hägnade med stenram eller buxbomshäckar. Några gravplatser har planterade tuijor som har växt sig höga. I kvarterets mitt står ett större antal låga gravvårdar i rader från framförallt 1930-talet och fram till idag.

Gravområde 02

Kyrkogårdens största område där de äldsta, vanligen höga, gravvårdarna står uppställda runt området med framsidan mot gångarna. Här utmärker sig den Adelcreutzska gravplatsen försedd med gjutjärnsvårdar hägnad av gjutjärnsstaket. Gravområdet karakteriseras, förutom de stora antalet äldre höga vårdar mot gångarna, av ett större antal grusade gravplatser



Fig 11. Ett flertal gravplatser i gravområde 02 är grusade och hägnade med stenram med vårdar och ram tidsty-piska för perioden kring 1900-talets mitt.



*Fig 12. **Vänster:** Gravområde 02 ligger söder om kyrkan har ett flertal äldre höga vårdar med framsidan mot gångarna åt väster och söder. **Höger:** Ett stort antal sammanhållna gravplatser är försedda med låga gravvårdar från omkring 1940-tal som hägnas med klippta buxbomshäckar.*



*Fig 13. **Vänster:** I gravområdet 03 som sträcker sig runt hela den äldre kyrkogården längst med bogårdsmuren står ett stort antal äldre höga gravvårdar med framsidan mot gången. Flera av gravplatserna hägnas av smidesstaket, stenram eller häck. På bilden syns gravplatsen nr 1268-1272 intill västra bogårdsmuren hägnad av smidesstaket. **Höger:** Gravområde 03 med gravvårdar längst med södra bogårdsmuren.*



Fig 14. Gravområde 04 ligger väster om kyrkan och har ett fåtal låga äldre och yngre gravvårdar.



Fig 15. Gravområde 05 ligger intill kyrkans norra sida. Här står få gravvårdar, som i huvudsak utgörs av mindre hällar från omkring sekelskiftet 1900.



Fig 16. Gravområde 06 ligger direkt öster intill kyrkan. Här står en rad med gravvårdar med framsidan mot östra gången.

hågnade med stenram eller buxbomshäck från i huvudsak 1900-talets mitt. Flera gravplatser har planterade tujor som växt sig höga.

Gravområde 03

Gravområdet löper runt hela kyrkogården och har gravvårdar placerade med ryggen mot den gamla bogårdsmuren och framsidorna mot gången. Här står många äldre höga gravvårdar, flera med grusade gravplatser hågnade med stenram, smidesstaket eller häck. I senare tid har området kompletterats med låga gravvårdar karaktäristiska för 1900-talets andra hälft.

Gravområde 04

Gravområde med ett fåtal gravvårdar, i huvudsak låga vårdar med förefallande slumpvis placering. Här växer ett sorgeträd och en bänk är placerad vid en större håll.

Gravområdet 05

Gravområdet ligger intill kyrkans norra sida och karaktäriseras av en grästäck yta med sparsamt med gravvårdar. De få gravplatserna markeras av i huvudsak små liggande hällar samt två halvhöga vårdar från omkring sekelskiftet 1900.

Gravområde 06

Gravområde öster om kyrkan med gravvårdar från omkring framförallt tidigt 1900-tal placerade i en rad mot gången.

Gravområde 07

Gravområdet omfattar den mark, utanför den bogårdsomgärdade äldre kyrkogården, som togs i anspråk som kyrkogård under 1970-talet. I den del som ligger norr om bogårdsmuren står låga gravvårdar uppställda i en rad med "ryggen" mot muren. Här har även placerats gravvårdar som, efter gravrättens upphörande, tagits bort från kyrkogården. På andra sidan



Fig 17. Vänster: Gravområde 07 norr och väster om gamla bogårdsmuren togs i anspråk som kyrkogård på 1970-talet. På bilden en rad gravvårdar placerade norr intill norra bogårdsmuren där en rad cypresser planterats intill muren. **Höger:** Den under 1970-talet utvidgade delen av kyrkogården hägnas av en låg mur åt söder. På bilden ingången till nya kyrkogården försedd med smidesgrindar.

en gång i öst-västlig riktning ligger en större grästäckt yta, ej ännu nyttjad för gravplatser.

Kyrkogården väster om bogårdsmuren har en mer organisk planering med slingrande gångar där gravvårdarna ställts längst med gångarna med s.k rygghäckar. Gravvårdarna är samtliga från 1970-talet och framåt.

Gravvårdar

På den äldsta kyrkogården innanför bogårdsmuren finns totalt ca 747 stycken gravvårdar. Av dessa är 47 stycken från tiden före år 1900.

1820-tal	2 st		
1830-tal	1 st		
1840-tal	1 st		
1850-tal	1 st		
1860-tal	4 st		
1870-tal	12 st	1940-tal	101 st
1880-tal	15 st	1950-tal	105 st
1890-tal	11 st	1960-tal	94 st
		1970-tal	35 st
1900-tal	22 st	1980-tal	52 st
1910-tal	69 st	1990-tal	38 st
1920-tal	58 st		
1930-tal	104 st	2000-tal	26 st



Fig 18. På den nya kyrkogården är slingrar sig de grusade gångarna med gravplatser med låga gravvårdar med framsidan mot gångarna och med s.k. rygghäckar.

De enskilda gravvårdarna har den utformning som varit vanligt förekommande vid sin tillkomsttid. Materialen är vanligen granit och i enstaka fall kalksten, marmor eller gutjärn.

Titlar på gravvårdarna är mer frekvent förekommande på de äldre gravvårdarna.

På kyrkogården är en ofta använd titel hemmansägare eller lantbrukare. Men även titlar med anknytning till kyrkan som t ex kantor, kommunister, kyrkovaktmästare, kyrkvård och prost förekommer liksom titlar med anknytning till järnvägen såsom baningenjör, banmästare, konduktör och linjemästare. Andra titlar kan vara arkitekt, byggmästare, byråchef, doktor eller folkskolelärare. Vidare förekommer titlar som källarmästare, maskinist, mjölnare, smed och trädgårdsmästare. Personer från taktens adliga släkter såsom Adelcreutz från Nynäs gård, Löwen från Häringe-Hammersta och släkten Toll finns representerade med titlar som bl.a. friherrar och friherrinnor på kyrkogården.

Titlar som förekommer på kyrkogården är:

Arkitekten
Baningenjören
Banmästaren
Befallningsman
Byggästaren
Byråchefen
Civilingenjör
Professorn i Kirurgi och rektorn vid Lunds Universitet
Doktor
Egendomsägaren
Grevinnan
Fanjunkare
Fil. Kand
Fil. Doktor
Fjärdingsmannen
Flaggstyrman
Folkskolelärare och organist
Folkskollärare
Friherre
Friherrinna
Godsägare
Grosshandlare
Handlare
Häradshövding
Överdirektör och Riddare af KNO
Kantor
Kommunistern
Kommualkamreren
Konduktör
Kyrkotjänare
Kyrkovaktmästare
Kyrkvård
Källarmästaren
Landsfiskal
Landtbrukaren
Lieutenanten
Linjemästare

Läraren
Major
Maskinisten
Mjölaren
Prosten
Provincialläkaren
Ryttmästaren
Sjökapten
Smeden
Smidesmästaren
Skogvaktare
Sveriges generalkonsul i Paris
Trädgårdsmästare
Trävaruhandlare
Tusenkonstnär
Skogsingenjör
Öfversten
Överste

Gårds- och ortsnamn från trakten är vanligt förekommande. Bankesta, Björsta Justa, Klövsta, Kängsta, Sittesta och Hammersta är exempel på sådana. Av ortsnamn som t ex Yxlö, Skeppsholmen och Masknuf framgår att Ösmo även är en skärgårdssocknen.

Kulturhistorisk bedömning och rekommendationer

Kyrkomiljön

Kyrkomiljön som helhet i det omgivande landskapet och den närliggande äldre bebyggelsen, den medeltida kyrkan och den bogårdsomgärdade kyrkogården bildar sammantaget en synnerligen värdefull kulturmiljö.

Rekommenderas: Kyrkomiljön omfattas av stora kulturmiljövärden som ingår i ett riksintresse för kulturmiljövärden. Stor hänsyn ska överhuvudtaget tas till kulturmiljön vid ändring, om- och nybyggnad i området.

Bogårdsmur och ingångar

Kyrkogården har med all sannolikhet funnits sedan medeltiden då kyrkan byggdes, men var då något mindre än idag. Kyrkogårdens äldsta hägnad är okänd men har varit omgärdad av mur sedan medeltid. Den nuvarande muren är till sina äldsta delar ovanligt hög och kompletterad söderut med mur och grind under 1870-talet. Bogårdsmuren har byggnadshistoriska värden och är av stor vikt för miljön som helhet. Ingången av gutjärn från 1870-talet berättar om sin tids ideal och har miljöskapande värden.

Rekommenderas: Vid utvidgningar och andra ändringar ska hänsyn tas till kyrkogårdens äldsta bogårdsomgärdade sträckning. Bogårdsmuren ska bevaras och underhållas så att det kulturhistoriska värdet inte minskar. Gjutjärnsgrinden ska bevaras och underhållas så att det kulturhistoriska värdet inte minskar.

Träd

Trädkransen och ett flertal stora solitära träd på kyrkogården har stora miljömässiga värden då de bidrar till kyrkogårdens lummiga karaktär och bidrar till en förtätad stämning på kyrkogården.

Rekommenderas: Träden ska bevaras och skyddas. En trädvårdsplan bör finnas för vård och underhåll samt för eventuell ersättning av föråldrade träd och nyplantering.

Gångar

Gångsystem och traditionellt grusade gångar är spår av hur kyrkogården planerats i äldre tider och har miljöskapande värden av vikt för kyrkogårdens helhetsmiljö.

Rekommenderas: Gångsystem och ytmaterial ska bevaras och underhållas så att kyrkogårdens kulturhistoriska värden inte minskar.

Gravplatser och gravvårdar

Kyrkogården bevarar ett relativt stort antal äldre gravvårdar. Av kyrkogårdens ca 747 gravvårdar hör 196 stycken från tiden före 1930. 47 gravvårdar härrör från tiden före 1900. Från tiden före år 1850 finns endast fyra vårdar bevarade.

Av dessa har ca 128 gravplatser med ca 153 st gravvårdar bedömts omfattas av ett särskilt kulturhistoriskt värde. 164 st gravvårdar har bedömts omfattas av ett kulturhistoriskt värde.

På Ösmo kyrkogård kan man uppleva ålderdomliga gravvårdar som sammantaget har stora miljöskapande värden för kyrkogården i sin helhet. De äldre gravvårdarna berättar också om gravskick och utformning av gravvårdar i äldre tider eller om personer eller platser av vikt för socknen och har stora kulturhistoriska värden.

Flertalet av de äldsta gravvårdarna på kyrkogården har en karaktärsskapande placering i kvarteret längst med



Fig 19. De orange markerade gravplatserna utgörs av gravplatser/gravvårdar som bedömts omfattas av ett särskilt kulturhistoriskt värde. De gula gravplatserna omfattas av gravplatser/gravvård med ett kulturhistoriskt värde.

bogårdsmuren, mot gångarna eller i mittkvarterens utsidor mot gångarna. Flertalet av dessa gravplatser är hägnade med t ex järnkätting, smidesstaket eller stenram.

Rekommenderas: Gravvårdar eller gravplatser som bedömts omfattas av ett särskilt kulturhistoriskt värde förs upp på kyrkans inventarieförteckning. Dessa skyddas då enligt kulturminneslagens 4 kap.

Rekommenderas: För gravvårdar som bedömts omfattas av ett kulturhistoriskt värde, men då ett särskilt kulturhistoriskt värde inte kunnat motiverats, ska restriktivitet gälla för borttagande av gravvårdarna. Dessa har bedömts, att med bevarande av karaktärsdrag och dekor, försiktigt kunna omarbetas, men bör stå kvar på kyrkogården.

Rekommenderas: Grusade gravplatser hägnade med stolpar med sammanbundna genom järnkätting, järnsmidesstaket, stenram eller häck berättar om äldre tiders gravskick och är karaktärsskapande. Dessa hägnader ska bevaras och underhållas så att dess kulturhistoriska värde inte minskar.

Rekommenderas: Kulturhistoriskt värdefulla gravvårdar ska vårdas och underhållas så att deras kulturhistoriska värde inte minskas. Gravvårdar angripna av växtlighet bör ses över av konservator för åtgärdsförslag. För allmänna råd om vård av gravstenar se Riksantikvarieämbetets skrift ”Vård av gravstenar” (http://www.raa.se/cms/showdocument/documents/extern_webbplats/materialguiden/vardavgrav.pdf).

Rekommenderas: Särskilda föreskrifter med hänsyn till den känsliga miljön kan utarbetas för kyrkogården innanför bogårdsmuren. Föreskrifterna ska avse förbud mot förvanskning av befintliga gravvårdar och anordningar samt att nya gravvårdar ska uppfylla krav på anpassning till miljön. Placering och utformning av nya gravvårdar ska ske i samverkan med kyrkogårdsförvaltningen vad avser material, form och bearbetning så att den anslutar väl till kulturmiljön.

KATALOG

Särskilt kulturhistoriskt värdefulla gravvårdar

Vid bedömning av gravvårdens tillkomsttid har i arbetet utgått ifrån tidigaste gravsättning omnämnd på respektive gravvård (om det inte av uppenbarliga skäl en annan tillkomsttid kan förutsättas). I beskrivningen nedan har enbart gravvårdar som bedömts höra till klass 1 (särskilt kulturhistoriskt värdefulla vårdar) beskrivits med fotografi. Dessa gravvårdar har i inordnats efter tillkomsttid med utförligare beskrivningar för vårdar tillkomna före år 1900. För gravvårdar som bedömts tillhöra klass 2 anges gravplatsnummer.

Gravplats 1315 – 1318

Kulturhistoriskt värde

Kalkstensvård med utformning och material typisk för sin tillkomsttid. Gravvården är kyrkogårdens äldsta gravvård från år 1811 och försedd med den ålderdomliga titeln ”demoiselle”. Till gravplatsen hör ett par av kyrkogårdens äldsta gravhällar.

Person- eller lokalhistoriskt värde

Konst- eller stilhistoriskt värde

Hantverksmässigt värde



Röd kalksten, vinkelbruten med "horn" från tidigt 1800-tal med texten: "Här vilar demoiselle Cath. W. Sandberg, född d. 31 aug. 1811?, död d. 13 juli 1828, Ömt älskad och saknad af sörjande föräldrar och syskon, Hvad döden älska skall döden återförena".

Skador vid besiktningstillfället

Kalkstenen har en vittringsskada som bör fästas samt är kraftig lavbeväxt. Ses över av konservator för åtgärdsförslag.



På gravplatsen ligger fyra mindre granithällar resta över Anna Cath. Sandberg, d. 1865, Hedvid Cha. Jerström, f. Meijer, d. 1869, Hedvig Sandberg, f. Jerström, d. 1881, Erik Johan Sandberg, d. 1880 och Betty Maeghel, f. Nathorst, d. 1923.

Gravplats 1336 – 1337

Kulturhistoriskt värde

En av kyrkogårdens äldsta gravvårdar utförd i material och form typisk för tiden. Gravvården är rest år 1829 över Pehr Hallberg och är försedd med den ålderdomliga titeln "Lieutenanten".

Person- eller lokalhistoriskt värde

Konst- eller stilhistoriskt värde

Hantverksmässigt värde

Skador vid besiktningstillfället

Kraftigt lavbeväxt. Ses över av konservator.



Röd vinkelbruten kalkstensvård rest över Lieutenanten Pehr Hallberg, d. 1829, med texten "Saknad och sörjd".

Gravplats 1312 – 1314

Kulturhistoriskt värde

En av kyrkogårdens äldsta gravvårdar från år 1832 rest över ”Ofverdirecteur och Ridd. Af KNO”. Gravvården är utförd i material och form typisk för tiden och är försedd med de ålderdomliga och ovanliga titlarna Ofverdirecteur och Riddare af KNO.

Person- eller lokalthistoriskt värde

Konst- eller stilhistoriskt värde

Hantverksmässigt värde

Skador vid besiktningsstillfället

Kraftigt lavbeväxt. Ses över av konservator.



Röd kalksten med rundad övre del rest på en liten förhöjning i marken över Joh. Bergmann, Ofverdirecteur och Ridd. Af K.N.O, d. 1832, med texten "Ålskad i lifvet sörjd efter döden".

Gravplats 1036 – 1041

Kulturhistoriskt värde

Den Adlercreutzka gravplatsen försedd med gravvårdar resta över medlemmar ur familjen Adlercreutz från Nynäs gård. Av gravplatsens sju gravvårdar hör några till kyrkogårdens äldsta samt har representanter för 1800-talets gjutjärnsvårdar. Gravplatsen hägnas av gjutjärnsstaket. Gravvårdarna är föresedda med ålderdomliga titlar och hänvisning till godset Nynäs.

Person- eller lokallistoriskt värde

Konst- eller stilhistoriskt värde

Hantverksmässigt värde

Skador vid besiktningstillfället

-



Den Adlercreutzka gravplatsen.



Gjutjärnsvård rest över "En av rikets fruar Grevinnan M.B. Adlercreutz", född v. Engeström f. 5 sept. 1770, d. 3 april 1855".



Gjutjärnsvård rest över "Friherrinnan Margaret Adlercreutz, född Seton, d. juni 1805, d. december 1870".



Röd granitvård rest över "Öfversten Friherre C.G. Adlercreutz, f. på Kiala i Finland juni 1799, d. på Nynäs april 1883". "Adlercreutzka grafven underhålles af Ösmo församling".



Gjutjärnsvård rest över Major Friherre Joh. Henr. Adlercreutz, f. aug. 1800, d. oct. 1841, Joh. I E 4 C. 10 vers".



Gjutjärnsvård med texten "Här hvilar fröken Louise Adlercreutz, f. februari 1827, d. oktober 1885".



Två liggande ovala grå granithällar med svårläst text.



Gravplats 722

Kulturhistoriskt värde

En av kyrkogårdens äldsta gravvårdar. Gravvården är tidstypisk och försedd med den ålderdomliga titeln ”grosshandlare”.

Person- eller lokalthistoriskt värde

Konst- eller stilhistoriskt värde

Skador vid besiktningsstillfället

Lavbeväxt.



*Grå granit med vinkelbruten livsten stående på sockel rest över
Grosshandlaren Anton Ludvig Lönngrén, f. 1816, d. 1870.*

Gravplats 1308 - 1311

Kulturhistoriskt värde

Två av kyrkogårdens äldsta gravvårdar var av den ena är rest över Georg Helén, prost i Ösmo församling.

Person- eller lokalhistoriskt värde

Skador vid besiktningstillfället

Lavbeväxta.



Två små liggande granithällar resta över Georg Helén, f. 1786, d. 1870 och Anna Augusta Helén, född Lövving 1807, d. 1888. George Helén var prost i Ösmo. I sakristian ska finnas ett porträtt av prosten Helén.

Gravplats 1278 - 1281

Kulturhistoriskt värde

Granitkorset från omkring 1870-talet är en av kyrkogården äldsta gravvårdar och har en för tiden typisk utformning.

Konst- eller stilhistoriskt värde

Skador vid besiktningstillfället

Lavbeväxt.



Granitkors på hög stockel med texten "Helén Nylander".

Gravplats 1323 – 1327

Kulturhistoriskt värde

Gravplats för medlemmar ur den adliga släkten Toll med gravvårdar som hör till kyrkogårdens äldsta. Gravvårdarna är utformade med tidstypiska material och former med ålderdomliga titlar.

Person- eller lokalhistoriskt värde

Konst- eller stilhistoriskt värde

Hantverksmässigt värde

Skador vid besiktningstillfället

Viss lavväxtlighet. Granitkors nedtaget för återfästning.



Gravplats med fyra gravvårdar resta över medlemmar ur familjen Toll-Nerman. Gravvården av granit med vinkelbruten livsten är rest över friherre Erik Oswald Toll, d. 1913 och friherrinnan Johanna Elisabeth Toll, d. 1913.



Gjutjärnsvård i nygotisk stil rest över Wilh. Sam. Nerman, d. 1865.



Liten stenkors av granit rest över Oscar Nerman, 1834-1871.



Liten lutande häll rest över Fru Emma Nerman, d. 1887.

Gravplats 1328- 1330

Kulturhistoriskt värde

Tidstypisk bautasten rest över medlemmar ur familjen Trotz från godset Häringe-Hammersta. En av kyrkogårdens äldsta gravvårdar.

Person- eller lokalthistoriskt värde

Konst- eller stilhistoriskt värde

Skador vid besiktningstillfället

Smärre lavbeväxtlighet. Otydlig inskription.



Grovhuggen bautasten rest över medlemmar ur familjen Trotz från godset Häringe-Hammersta. Tidigast begravda är Catharina f. Bystedt, 1801-1871.

Gravplats 522

Kulturhistoriskt värde

En av kyrkogårdens äldsta gravvårdar som utgörs av en kalksten med utformning vanlig för tiden. Gravvården har en hänvisning till Bedarö.

Person- eller lokalthistoriskt värde

Konst- eller stilhistoriskt värde

Skador vid besiktningstillfället

Kalkstenen är lavbeväxt. Ses över av konservator.



Kalksten med inskriptionen "John Eriksson från Bedarö 1799-1872".

Gravplats 1331 - 1333

Kulturhistoriskt värde

Gravvården från år 1875 är en av kyrkogårdens äldsta gravvårdar. Gravplatsen har vårdar resta över medlemmar ur de adliga släkterna Toll och von Rettig.

Person- eller lokalthistoriskt värde

Konst- eller stilhistoriskt värde

Hantverksmässigt värde

Skador vid besiktningstillfället

Hällen är lavbeväxt. Ses över av konservator.



Gravplats för medlemmar ur familjen Toll. Kalksten med oval inskriptionsplatta, resta över Elisabeth Toll, 1874-1875. Den liggande hällen över bl a över friherre Johan E:son Toll, 1866-1957 och Friherrinnan Kerstin Maria Toll, född von Rettig, 1876-1960.

Gravplats 15

Kulturhistoriskt värde

Gravvården hör till en av kyrkogårdens äldsta gravvårdar och har en utformning typisk för tiden.

Konst- eller stilhistoriskt värde

Hantverksmässigt värde

Skador vid besiktningstillfället

Stenen är lavbeväxt. Inskriptionen är oläslig.



Granit huggen med sockel i ett stycke. Dekorerad med ett kors och inskriptionen "Sonen Gustaf Östbom, 1840-1876."

Gravplats 820 - 822

Kulturhistoriskt värde

Gravvårdarna hör till kyrkogårdens äldsta. Den stående gravvården har en nygotisk arkitektonisk utformning typiskt för sin tillkomsttid. Gravvården i marmor är utförd i ett för kyrkogården ovanligt material.

Person- eller lokalhistoriskt värde

Konst- eller stilhistoriskt värde

Hantverksmässigt värde

Skador vid besiktningstillfället

Graniten och marmorstenen är lavbeväxt. Marmorhällen är svårläslig. Ses över av konservator.



Gravplats över medlemmar ur släkten Lemchen. Hög granitvård med förgylld inskription. Tidigast gravsatta är Jim Lemchen, 1848-1877, och Britta Lemchen, 1848-1905. Gravplatsen är även försedd med en vård i form av ett bokuppslag i marmor med svårläst text, troligen från 1850-talet.

Gravplats 794 - 795

Kulturhistoriskt värde

En av kyrkogårdens äldsta gravvårdar. Tidstypisk gravvård rest över ”Arkitekten”.
C. Axel B. Berg

Person- eller lokalthistoriskt värde

Konst- eller stilhistoriskt värde

Skador vid besiktningstillfället

Gravvården är lavbeväxt.



Granitvård med pyramidförmad avslutning med inskription i relief lydande ”Arkitekten C. Axel B. Berg, 1848-1877, Fru G. Charlotta Berg, 1820-1905, Euphrosyne Berg, 1844-1914”.

Gravplats 1258 - 1263

Kulturhistoriskt värde

Grusad gravplats hägnad med järnkätting mellan pelare. Gravvården av marmor med huggen relief hör kyrkogårdens äldsta gravvårdar och är utförd i ett för kyrkogården ovanligt material. Övriga gravvårdar med utformning och dekor typisk för sin tillkomsttid.

Konst- eller stilhistoriskt värde

Hantverksmässigt värde

Skador vid besiktningstillfället

Gravvården med huggen murgröna är lav- och mossbeväxt med oläslig inskription. Ses över av konservator.



Gravplats med gjuten ram och pelare försedd med järnkätting över medlemmar ur familjen Otterström.



På gravplatsen ligger en mindre huggen marmorsten med huggen murgröna i relief och oval inskriptionsplatta av en modell förekommande från 1800-talets mitt. Texten är oläslig.



Polerad svart granit med färgyllt inskription och en oljelampa i koppar rest över Torsten W. Otterström, 1891-1953.



Diabas med pyramidformig topp, polerad blomornamentik och färgyllt inskription från omkring 1908.

Gravplats 704 - 707

Kulturhistoriskt värde

Båda gravvårdarna hör till kyrkogårdens äldsta bevarade vårdar med hänvisningar till orten "Munktorp" och "Eriksdal" samt "Handlaren". Vårdarna har en tidstypisk utformning varav den ena med nygotisk arkitektonisk form.

Person- eller lokalthistoriskt värde

Konst- eller stilhistoriskt värde

Hantverksmässigt värde

Skador vid besiktningstillfället

Båda gravvårdarna lavbevaxta. Texterna är otydliga.



Gravplats med två av kyrkogårdens äldsta gravvårdar. Grå granitvård med vinkelbruten topp rest över Brita Ek, f. 1823 i Munktorp, d. 1883 å Eriksdal.



Grå granitvård med nygotisk utformning krönt av ett kors rest över Handlaren E. R. Ericzon, 1815-1882.

Gravplats 816 - 819

Kulturhistoriskt värde

Gravvården har en tidstypisk utformning och hör till en av kyrkogårdens äldsta vårdar.

Konst- eller stilhistoriskt värde

Skador vid besiktningstillfället

Gravvården är beväxt med mossa och lavar. Texten är något otydlig.



En av kyrkogårdens äldsta gravvårdar. Grå granit med rundad topp, dekorerad med huggen stjärna. Inskriptionen lyder "Erik Gustafsson, Hustru Eva Chattarina, född Magnusson, 16/7 1823-19/9 1882, Familjegrav."

Gravplats 1268 - 1272

Kulturhistoriskt värde

Gravplats hägnat med smidesstaket och försedd med några av kyrkogårdens äldsta gravvårdar. Tidstypiska gravvårdar med hänvisningar till "Fil. Doktor", "Doktor" och "Sveriges generalkonsul i Paris".

Person- eller lokalthistoriskt värde

Konst- eller stilhistoriskt värde

Skador vid besiktningstillfället

Smärre lavbeväxt.



Gravplats med gravvårdar över medlemmar ur familjen Ljunggren hägnat med smidesstaket.



Grå granitvård med inskriptionen "Fil. Doktor Sven Ljunggren, 1861-1922, Sigge Ljunggren, 1881-1942".



Svart polerad granit med vinkelbruten topp med inskriptionen "Doktor Alrik Ljunggren, 1827-1889, Hans maka Jenny Maria, f-dd Arnberg, 1838-1907, Pauli Bref till romarne Kap. 8 V. 18, Ljunggrenska grafven underhålles af Ösmo församling".



Svart polerad granit med vinkelbruten topp med inskriptionen "Sveriges generalkonsul i Paris John Ljunggren, 1863-1926, hans maka Olga Ljunggren, f. Dahlgren.

Gravplats 1276

Kulturhistoriskt värde

Obelisken av diabas är en tidstypisk gravvård från 1890-talet och är även en av kyrkogårdens äldsta vårdar. Gravvården har hänvisning till "Provincialläkaren".

Person- eller lokalthistoriskt värde

Konst- eller stilhistoriskt värde

Skador vid besiktningsstillfället

Gravvården har lavväxtlighet och texten är något otydlig. Ses över av konservator.



Obelisk av polerad diabas med inskriptionen "Provincialläkaren G. T. R. Gagner, 1837-1890", Sv. Ps. 277, Vänner och tacksamma patienter reste vården".

Gravplats 57 - 58

Kulturhistoriskt värde

Gravplats med två av kyrkogårdens äldsta gravvårdar från 1880- och 1890-talen. Gravvårdarna har en utformning typisk för tillkomsttiden varav marmorstenen är utförd i ett för kyrkogården ovanligt material. Båda vårdarna har hänvisning till "Banksta".

Person- eller lokalhistoriskt värde

Konst- eller stilhistoriskt värde

Hantverksmässigt värde

Skador vid besiktningstillfället

Båda gravvårdarna är kraftigt beväxta med mossor och lavar. Svårlästa inskriptioner. Ses över av konservator.



Gravplats med två gravvårdar som hör till kyrkogårdens äldsta. Gravvården från 1884 är i marmor med huggen murgröna i relief och inskriptionen "H.H. C.O. Andersson från Banksta, 1875-1884".



Polerad svart granit med pyramidformig topp. Den sannolikt ursprungligen förgyllda inskriptionen lyder "Anna Pettersson, född Fernberg från Banksta, 1830-1891, Sörjd och saknad".

Gravplats 10 - 11

Kulturhistoriskt värde

Gravvården hör till kyrkogårdens äldsta stenar och har en tidstypisk utformning. Gravvården har hänvisning till "Westervik".

Person- eller lokalhistoriskt värde

Konst- eller stilhistoriskt värde

Skador vid besiktningstillfället

Lavväxtlighet bidrar till att texten är någon svårsläslig.



Gravvård av grå granit med polerad livsten, vinkelbruten topp och dekorerad med hugget kors. Inskriptionen lyder "H. Hv. Hustrun Anna Nilsson, Fr. Westervik, 1824-1892, Sörjd och saknad".

Gravplats 1266 - 1267

Kulturhistoriskt värde

Enkel diabasvård som hör till kyrkogårdens äldsta gravvårdar rest över Frans Löwenhielm, troligen från släkt med anknytning till Häringe-Hammersta.

Person- eller lokalthistoriskt värde

Konst- eller stilhistoriskt värde

Skador vid besiktningsfallet

Gravvården är beväxt med lavar varvid texten är något svårsläslig.



Gravvården rest över Frans Löwenhielm, 1822-1892, av polerad diabas hör till kyrkogårdens äldsta.

Gravplats 1264 – 1265

Kulturhistoriskt värde

En av kyrkogårdens äldsta gravvårdar. Vården är utförd i tidstypiskt material med ovanlig utformning i form av ett vapen och rest över "Löwen" med anknytning till Häringe-Hammerstagodset.

Person- eller lokalthistoriskt värde

Konst- eller stilhistoriskt värde

Hantverksmässigt värde

Skador vid besiktningstillfället

Gravvården är lavbeväxt och svårläslig.



Polerad diabas i form av en vapensköld med inskriptionen "Löwen", rest 1895 över Wilhelm Löwen (Häringe-Hammerstagodset).

Gravplats 1236

Kulturhistoriskt värde

Tidstypisk gravvård som hör till en av kyrkogårdens äldsta.

Konst- eller stilhistoriskt värde

Skador vid besiktningstillfället

Gravvården har lavväxtlighet medförande att inskriptionen är svåräst.



En av kyrkogårdens äldsta gravvårdar. Grå granit med polerad livsten rest omkring 1895 över Mildhog Helén, 1839-1907, Fru Thérèse Helén, 1840-1895, Carl Ström, 1805-1896, Mathilda Ström, 1813-1897, familjegrav.

Gravplats 1252 1253

Kulturhistoriskt värde

Tidstypisk gravvård som är en av kyrkogårdens äldsta vårdar från tiden före 1900.

Konst- eller stilhistoriskt värde

Skador vid besiktningstillfället

Gravvården är beväxt med lavar och något svårläslig. Rengöres.



Gravvården hör till kyrkogårdens äldsta vårdar. Gravvården är utförd av granit med polerad livsten och vinkelbruten topp med inskriptionen "L.P. Nilsén, 1835-1912, Charlotta Nilsén 1824-1896".

Gravplats 769 - 772

Kulturhistoriskt värde

Gravplats med gravvårdar typiska för sin tillkomsttid och hör till kyrkogårdens äldsta. Vårdarna har hänvisningar till "Landtbrukare" och gårdarna Björsta och Älby.

Person- eller lokalhistoriskt värde
Konst- eller stilhistoriskt värde

Skador vid besiktningstillfället

Gravvårdarna är beväxta med lavar.
Rengöres.



Gravplats med tre gravvårdar resta över medlemmar ur familjen Jakobsson från Björsta och Älby.



Gravvård av granit med polerad livsten med pyramidformig topp med inskriptionen "Hustrun A. T. Jakobsson från Björsta, 1875-1897, Minne av sörjande föräldrar".



Gravvård av granit med polerad livsten och förgylld inskription rest över "Landtbrukaren P.O. Jakobsson, 1842-1914, Wilhelmina Jakobsson, 1844-1926, Karolina, 1876-1960, Teresia, 1887-1870, Älby, Familjegrav".

Gravvård av granit med polerad livsten och pyramidformig topp rest över "P. W. Jakobsson från Älby, 1874-1901, Ålskad i lifvet saknad i döden".

Gravplats 1299 - 1300

Kulturhistoriskt värde

Gravvården hör till kyrkogårdens äldsta från tiden före 1900 och är rest över en komminister från Ösmo.

Person- eller lokalthistoriskt värde

Skador vid besiktningstillfället

Gravvården är kraftigt beväxt med lavar och är svårsläslig.



En av kyrkogårdens äldsta gravvårdar är rest över komminister Melin i Ösmo år 1897. Inskriptionen lyder "Kommunistern i Ösmo, G. J. Melins familjegrav".

Gravplats 1244 - 1246

Kulturhistoriskt värde

En av kyrkogårdens äldsta gravvårdar från tiden före 1900 rest över medlemmar ur släkten Löwen med anknytning till Häringe-Hammarstagodset.

Person- eller lokalthistoriskt värde

Konst- eller stilhistoriskt värde

Skador vid besiktningstillfället

Gravvården är lavbeväxt och svårläslig.



Gravvården är en häll av grå granit med polerad vapensköld rest över Henriette Löwen, 1831-1898 och Sophie Löwen, 1836-1905.

Gravplats 1241 - 1243

Kulturhistoriskt värde

En av kyrkogårdens äldsta gravvårdar från tiden före 1900. Tidstypisk vård med hänvisning till "Kängsta".

Person- eller lokalthistoriskt värde

Konst- eller stilhistoriskt värde

Skador vid besiktningsstillfället

Gravvården har smärre lavväxtlighet.



Granit med pyramidformig topp och polerad livsten rest över "C. H. Wretman, 1818-1898, Anna Christina Wretman, 1817-1898, Kängsta".

Gravplats 1208 - 1209

Kulturhistoriskt värde

Person- eller lokalhistoriskt värde

Konst- eller stilhistoriskt värde

Skador vid besiktningsstillfället

-



Svart rest granitvård med polerad dekoration i form av ett kors, ekblad och stiliserade växter rest över Hemmansägare C. J. Karlsson, 1849-1922, Albertina Karlsson, 1882-1900, Inga Karlsson, 1856-1925, från Källberga.

Gravplats 1282 - 1283

Kulturhistoriskt värde

Person- eller lokalthistoriskt värde

Konst- eller stilhistoriskt värde

Skador vid besiktningstillfället

-



Oregelbundet huggen grå granit med polerad framsida. Polerad inskription i relief "Fil. Kand. Hedvid Appelbom, f. Bergius, Nybble, 1853-1900, Psalt. 84".

Gravplats 1228 - 1229

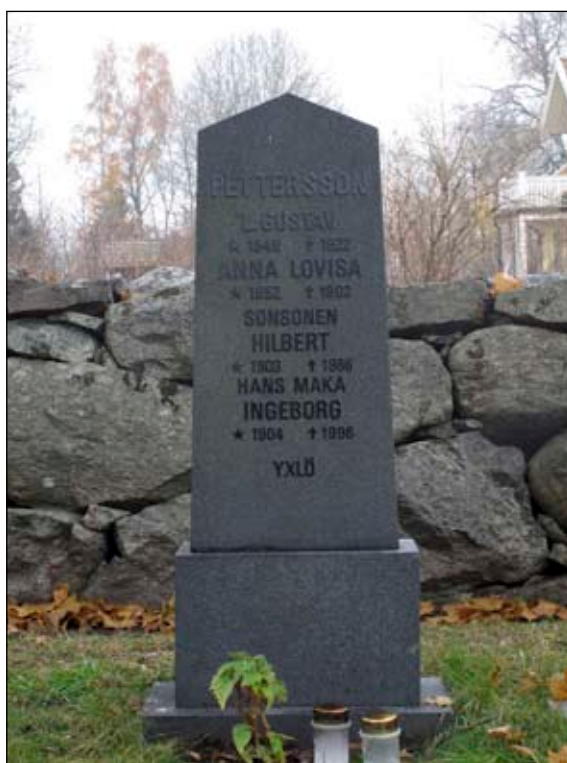
Kulturhistoriskt värde

Person- eller lokalhistoriskt värde

Konst- eller stilhistoriskt värde

Skador vid besiktningstillfället

-



Svart huggen granit med vinkelbruten topp och polerad förhöjd inskription med hänvisning till Yxlö rest 1902 över familjen Pettersson.

Gravplats 898

Kulturhistoriskt värde

Person- eller lokalthistoriskt värde

Konst- eller stilhistoriskt värde

Konstnärligt värde

Skador vid besiktningstillfället

Gravvården är beväxt med lavar.



Stenkors av polerad svart granit på sockel med polerad dekorativ inskriptionsplatta. Gravvården är rest år 1905 över "Hemmansägaren A.O. Nilson, fr. Björsta, Familjegrav. På korset står texten "Djupt sörjd och saknad".

Gravplats 785 – 786

Kulturhistoriskt värde

Person- eller lokalthistoriskt värde

Konst- eller stilhistoriskt värde

Skador vid besiktningstillfället

-



Svart granitvård med vinkelbruten topp och polerad framsida. Förgylld inskription med texten "Byggmästaren, J. A. Östman, Nynäshamn, 1865-1907, Ingrid Matilda Östman, 1861-1950, Erik J. Östman, 1888-1966".

Gravplats 1250 - 1251

Kulturhistoriskt värde

Person- eller lokalthistoriskt värde

Konst- eller stilhistoriskt värde

Skador vid besiktningstillfället

Kraftigt lavbeväxt. Ses över av konservator för bedömning om rengöring.



Gravvård av polerad diabas med pyramidformad topp och förgylld inskription lydande A.E. Gustafsson, 1857-1931, Klara Gustafsson, 1852-1907, Björsta.

Gravplats 432 - 434

Kulturhistoriskt värde

Person- eller lokalhistoriskt värde

Konst- eller stilhistoriskt värde

Skador vid besiktningsstillfället

Viss lavväxtlighet på gravvården.



Gravvård av svart granit med pyramidformig topp och polerad framsida rest över "Landtbrukaren A. Eriksson, från Kämsta, Turinge socken, 1839-1908, och hans maka Gustava Eriksson, 1846-1922, Jenny, 1882-1915, Josefina, 1872-1934". Gravplatsen hägnas av buxbomshäck.

Gravplats 17 - 18

Kulturhistoriskt värde

Person- eller lokalthistoriskt värde

Konst- eller stilhistoriskt värde

Skador vid besiktningstillfället

Gravvården är kraftigt lavbeväxt. Rengöres.



Gravvård av svart granit med vinkelbruten topp och polerad framsida. Vården är rest över "Hemmansägaren A. Å. Sundström, f. Yxlö, 1821-1908, och hans maka M. K. Sundström, 1826-1908, Maria Vilhelmina Andersson, f. Sundström, 1850-1938, familjegrav".

Gravplats 714

Kulturhistoriskt värde

Person- eller lokalthistoriskt värde

Konst- eller stilhistoriskt värde

Skador vid besiktningstillfället

Viss lavväxtlighet. Ses över av konservator för beslut om rengöring.



Svart polerad diabas med pyramidformad topp och förgylld inskription. Gravvården är rest över L.O. Nilsson, 1837-1909, från Jursta, m.fl.

Gravplats 1 - 2

Kulturhistoriskt värde

Person- eller lokalhistoriskt värde

Konst- eller stilhistoriskt värde

Skador vid besiktningsstillfället

Viss lavväxtlighet.



Obelisk av polerad diabas. Ursprungligen förgylld försänkt inskription. Gravvården är rest över "Handlaren Frans F. Carlsson, Ösmofors, 1860-1910" m.fl. Handlaren Carlsson hade affär i Ösmofors med filial "Ekblads" mitt emot Ösmo station.

Gravplats 426 - 428

Kulturhistoriskt värde

Person- eller lokalthistoriskt värde

Konst- eller stilhistoriskt värde

Skador vid besiktningsstillfället

Smärre lavväxtlighet.



Gravvård av diabas med pyramidformig topp och polerad framsida rest över "Egendomsägaren Carl Oskar Nylund, 1843-1911, och hans maka Carolina f. Eriksson, 1846-1933".

Gravplats 387 - 388

Kulturhistoriskt värde

Person- eller lokalthistoriskt värde

Konst- eller stilhistoriskt värde

Skador vid besiktningstillfället

-



Gravvård av polerad diabas med förgylld inskription lydande C.G. Gustafsson, 1866-1916, och Anna Gustafsson, 1864-1911, Jursta, Ester, 1900-1968.

Gravplats 788 - 789

Kulturhistoriskt värde

Person- eller lokalthistoriskt värde

Konst- eller stilhistoriskt värde

Skador vid besiktningstillfället

Gravvården är kraftigt lavbeväxt. Rengöring överväges.



Obelisk av polerad diabas med förgylld inskription. Inskriptionen lyder "Maskinisten P.J. Jansson, 1853-1912, Anna Charlotta, 1851-1931, F.G. Melén, 1855-1934, Widbynäs".

Gravplats 389 - 390

Kulturhistoriskt värde

Person- eller lokalthistoriskt värde

Konst- eller stilhistoriskt värde

Skador vid besiktningstillfället

-



Gravvård av diabas med polerad dekoration. Förgylld inskription som lyder "Maskinisten Gustav Petterssoon, 1844-1915, Fru Anna Pettersson, 1844-1912".

Gravplats 3 - 4

Kulturhistoriskt värde

Person- eller lokalhistoriskt värde

Konst- eller stilhistoriskt värde

Skador vid besiktningstillfället

Viss lavväxtlighet.



Svart polerad diabas med pyramidformig topp och förgylld inskription rest över F.M. Lindberg, 1879-1912, Sonen Walter, 1910-1929, från Hellesta, m.fl.

Gravplats 398 - 399

Kulturhistoriskt värde

Person- eller lokalhistoriskt värde

Konst- eller stilhistoriskt värde

Skador vid besiktningstillfället

Viss lavväxtlighet. Ses över av konservator för beslut om rengöring och eventuell återfyllning av inskription.



Gravvård av polerad svart granit med vinkelbruten topp, troligen ursprungligen med förgylld inskription. Vården är resta över Emma Andersson, 1865-1912, från Nederfors.

Gravplats 402 - 403

Kulturhistoriskt värde

Person- eller lokalthistoriskt värde

Konst- eller stilhistoriskt värde

Skador vid besiktningstillfället

Viss lavväxtlighet.



Gravvård av diabas med polerad dekoration rest över "f.d. Landtbrukaren K.F.W. Söderberg, 1839-1927, Anna Sofia Söderberg, 1840-1913, Söderhamn Yxlö, Familjegrav".

Gravplats 624

Kulturhistoriskt värde

Person- eller lokalthistoriskt värde

Konst- eller stilhistoriskt värde

Skador vid besiktningstillfället

-



Grå polerad granit med vinkelbruten topp och inskriptionen L.A. Nordin, 1871-1913, Kolbotten.

Gravplats 621

Kulturhistoriskt värde

Person- eller lokalthistoriskt värde

Konst- eller stilhistoriskt värde

Skador vid besiktningsstillfället

Mycket smutsig. Rengöres försiktigt.



Liten marmorhäll med inskriptionen Johanna Lundqvist fr. Lyktan. Gravvården är rest omkring 1914.

Gravplats 414 - 416

Kulturhistoriskt värde

Person- eller lokalthistoriskt värde

Konst- eller stilhistoriskt värde

Skador vid besiktningstillfället

-



Grusad gravplats hägnad med järnkätting mellan grovhuggna granitpelare. Gravvården är av diabas med vinkelbruten topp rest 1914 över "Lindfors Familjegrav Masknuf". Lindfors var fyrmästare på ön Masknuf utanför Nynäshamn.

Gravplats 620

Kulturhistoriskt värde

Person- eller lokalthistoriskt värde

Skador vid besiktningstillfället

Viss lavväxtlighet.



Häll av svart granit rest över "Smeden Ohlsson, 1856-1914, Nynäshamn".

Gravplats 412 - 413

Kulturhistoriskt värde

Person- eller lokalhistoriskt värde

Konst- eller stilhistoriskt värde

Skador vid besiktningsstillfället

Viss lavväxtlighet.



Svart granit med vinkelbruten topp och dekoration i form av ett kors och ekblad. Gravvården är rest omkring 1914 över J. Larssons Familjegrav, Bedarö.

Gravplats 509

Kulturhistoriskt värde

Person- eller lokalthistoriskt värde

Konst- eller stilhistoriskt värde

Skador vid besiktningsstillfället

-



Gravvård av slipad svart granit med polerad dekoration och inskription lydande Bernhard Larsson, 1894-1914, Björsta, Sörjd och saknad.

Gravplats 504

Kulturhistoriskt värde

Person- eller lokalthistoriskt värde

Konst- eller stilhistoriskt värde

Skador vid besiktningsstillfället

Gravplatsens växtlighet döljer gravvården.



Svart granit rest omkring 1914 över C.J. Olsson, Nynäshamn och hans maka Anna.

Gravplats 513 - 514

Kulturhistoriskt värde

Person- eller lokalthistoriskt värde

Konst- eller stilhistoriskt värde

Skador vid besiktningstillfället

-



Grusad gravplats med arkitektoniskt uppbyggd stenram av grå granit rest över "Baningeniören vid Stockholm-Nynäs Järnväg Ernst Sterners Familjegrav" år 1915. Gravvården av polerad grå granit med förgylld inskription ingår i stenramens konstruktion.

Gravplats 510

Kulturhistoriskt värde

Person- eller lokalthistoriskt värde

Konst- eller stilhistoriskt värde

Skador vid besiktningstillfället

Gravvården har kraftig växtlighet och är nedsmutsad. Rengöring överväges.



Grusad gravplats med stenram och gravvård av röd granit. Gravvården är polerad med förhöjd inskription och dekoration i form av ett kors. Gravvåren har texten "Doktor Axel Zetterblad, 1864-1914".

Gravplats 505 – 508

Kulturhistoriskt värde

Person- eller lokalthistoriskt värde

Konst- eller stilhistoriskt värde

Skador vid besiktningstillfället

Gravvården är kraftigt bevuxet med lavar, även i inskriptionen vilket gör den svårläst.

Rengöring överväges.



Gravvård av polerad diabas med pyramidformad topp. Vården är rest 1914 över "Källarmästaren Axel Eugén Stenius Familjegrav".

Gravplats 410 – 411

Kulturhistoriskt värde

Person- eller lokalthistoriskt värde

Konst- eller stilhistoriskt värde

Skador vid besiktningstillfället

-



Svart granit med vinkelbruten topp. Polerad framsida med polerad stiliserad dekoration. Gravvården är rest över Carl H. Larsson, 1846-1928, Charlotta Larsson, 1850-1914, Söderäng, familjegrav.

Gravplats 1216 - 1217

Kulturhistoriskt värde

Person- eller lokalthistoriskt värde

Konst- eller stilhistoriskt värde

Skador vid besiktningsstillfället

-



Grusad gravplats hägnad med buxbomshäck. Gravvården av svart granit har förhöjd polerad inskription som lyder "Fröken C. Björklund, 1825-1915, Kristina Maria Carlsson, 1842-1932, Birka".

Gravplats 456 - 458

Kulturhistoriskt värde

Person- eller lokalthistoriskt värde

Konst- eller stilhistoriskt värde

Skador vid besiktningstillfället

-



Gravvård av diabas med rundad topp och polerad dekoration i form av ett kors och ekblad. Den ursprungligen förgyllda inskriptionen lyder "Hemmansägaren A.O. Larsson, 1837-1915, Björsta, Maken Anna Larsson, 1843-1931, Familjegrav, J.A. Engbrand, 1870-1931".

Gravplats 498 - 501

Kulturhistoriskt värde

Person- eller lokalthistoriskt värde

Konst- eller stilhistoriskt värde

Skador vid besiktningstillfället

Gravvården är beväxt med lavar. Rengöring överväges.



Gravvård av diabas med pyramidformig topp och polerad framsida med förgylld inskription som lyder "Syskonen Sofia Jakobsson, 1877-1915, Otto Jakobsson, 1870-1918, Matilda Jakobsson, 1868-1933, Ålby".

Gravplats 485 - 486

Kulturhistoriskt värde

Person- eller lokalthistoriskt värde

Konst- eller stilhistoriskt värde

Skador vid besiktningstillfället

Gravvården har ladväxtlighet. Rengöring överväges.



Gravvård från 1915 med vinkelbruten topp och polerad dekoration i form av ett kors och en krans. Den ursprungligen förgyllda inskriptionen lyder "Konduktör E.W. Snälls Familjegrav".

Gravplats 616

Kulturhistoriskt värde

Person- eller lokalthistoriskt värde

Konst- eller stilhistoriskt värde

Skador vid besiktningstillfället

-



Svart granit med vinkelbruten topp. Polerad framsida med polerad stiliserad dekoration. Gravvården är rest över P. Nilsson, 1855-1915, Berga.

Gravplats 613

Kulturhistoriskt värde

Person- eller lokalthistoriskt värde

Konst- eller stilhistoriskt värde

Skador vid besiktningstillfället

Lavväxtlighet som gör gravvården svårsläslig. Beslut om rengöring tas av konservator.



Liten svart granithäll rest över C.G. Pettersson, Fridhem omkring 1915.

Gravplats 614

Kulturhistoriskt värde

Person- eller lokalthistoriskt värde

Konst- eller stilhistoriskt värde

Skador vid besiktningstillfället

Lavväxtlighet gör inskriptionen svårläslig. Beslut om rengöring tas av konservator.



Svart granithäll med polerat kors och inskription. Gravvården är rest omkring 1915 över Oskar Jansson, Segersäng.

Gravplats 615

Kulturhistoriskt värde

Person- eller lokalthistoriskt värde

Konst- eller stilhistoriskt värde

Skador vid besiktningsstillfället

Viss lavväxtlighet.



Svart grantit med vinkelbruten topp. Slipad med polerad dekoration i form av ett kors med segerkrans samt stiliserade växtmotiv. Gravvården är rest vöer O.F. Pettersson, 1849-1915, Sjöängen.

Gravplats 421 - 422

Kulturhistoriskt värde

Person- eller lokalhistoriskt värde

Konst- eller stilhistoriskt värde

Skador vid besiktningstillfället

Viss lavväxtlighet.



Gravvård från 1916 av diabas med vinkelbruten topp och polerad dekoration med kors och krans samt stiliserade växter. Inskriptionen är förhöjd och polerad samt lyder " Vår kära moder Augusta Jansson, maken August Jansson, Fors".

Gravplats 474 - 476

Kulturhistoriskt värde

Person- eller lokalthistoriskt värde

Konst- eller stilhistoriskt värde

Skador vid besiktningsstillfället

-



Grå grovhuggen granit med oregelbunden topp och försänkt inskription målad med svart färg. Gravvården är rest över A. J. Johansson, Ekenäs, 1858-1916, m.fl.

Gravplats 419 -420

Kulturhistoriskt värde

Person- eller lokalthistoriskt värde

Konst- eller stilhistoriskt värde

Skador vid besiktningstillfället

Viss lavväxtlighet.



Svart granit med vinkelbruten topp och polerad framsida. Gravvården är rest omkring 1916 över N.P. Josefsons Familjegrav, Solsa.

Gravplats 1273 - 1275

Kulturhistoriskt värde

Person- eller lokalthistoriskt värde

Konst- eller stilhistoriskt värde

Skador vid besiktningstillfället

Gravvården är beväxt med lavar. Rengöring överväges.



Gravplatsen ingår i ett sammanhang med gravplats 1268 "Ljunggrenska" gravplatsen som hägnas av smidsstaket. Gravvården är tillverkad av grå grovhuggen granit med slipad framsida och försänkt inskription med grå färg. Vården är rest över "Byråchefen Alrik Ljunggren, 1874-1916, Hans maka Hanna, f. Ottosson, 1874-1943, Jenny Fagerlind, f. Ljunggren, 1913-1988".

Gravplats 465 - 464

Kulturhistoriskt värde

Person- eller lokalhistoriskt värde

Konst- eller stilhistoriskt värde

Skador vid besiktningstillfället

Gravvården är beväxt med lavar, även i inskription vilket medför att den till delar är svårsläslig.



Gravvård från 1916 med stenkors på hög sockel av polerad diabas. Inskriptionen har ursprungligen varit förgylld och lyder "L.M. Magnussons familjegrav" och "Skeppsholmen"?.

Gravplats 479 - 482

Kulturhistoriskt värde

Person- eller lokalhistoriskt värde

Konst- eller stilhistoriskt värde

Skador vid besiktningstillfället

Viss växtlighet.



Svart diabas med polerad dekoration i form av ett kors och murgröna och förgylld inskription. Gravvården är rest 1916 över Otto Brockman, fr. Ålby, 24 år och F.O Brockman, 1868-1953, Hustrun Mina, 1863-1931.

Gravplats 557 - 558

Kulturhistoriskt värde

Person- eller lokalhistoriskt värde

Konst- eller stilhistoriskt värde

Skador vid besiktningsstillfället

Gravvården är kraftigt beväxt. Rengöring överväges.



Rektanglär gravvård av svart granit med förgylld inskription rest över "Folkskolläraren Gustaf Molander, 1851-1917, hans maka Stina Molander, 1861-1938, familjegrav".

Gravplats 50 - 52

Kulturhistoriskt värde

Konst- eller stilhistoriskt värde

Hantverkmässigt värde

Skador vid besiktningstillfället

Gravvården är kraftigt beväxt.



Grusad gravplats med stenram av grå granit. Gravvård av grå granit med svartmålad inskription "E.H. Sjögrens familjegrav, Ture Sjögren, 1896-1917, Djupt sörjd och saknad".

Gravplats 20 - 22

Kulturhistoriskt värde

Person- eller lokalthistoriskt värde

Konst- eller stilhistoriskt värde

Skador vid besiktningstillfället

-



Svart slipad granit med oregelbunden topp, polerat kors och inskription. Gravvården är rest omkring 1917 över N.L. Hagströms familjegrav från Ludvigsberg.

Gravplats 55 - 56

Kulturhistoriskt värde

Person- eller lokalthistoriskt värde

Konst- eller stilhistoriskt värde

Skador vid besiktningstillfället

-



Grusad gravplats hägnad med stenram av grå granit. Gravvård av grå granit med polerad framsida och huggen inskriptionsplatta med polerad inskription. Gravvården är rest omkring 1917 över K.J. Karlssons Familjegrav, Nibble.

Gravplats 385 - 386

Kulturhistoriskt värde

Person- eller lokalthistoriskt värde

Konst- eller stilhistoriskt värde

Skador vid besiktningstillfället

-



Svart granit med vinkelbruten topp. Polerad dekoration på framsidan i form av ett kors och ekblad. Troligen ursprungligen förgylld inskription. Gravvården är rest över L.O. Larsson, 1839-1922, Eva Fredrika Larsson, 1842-1918, med texten Sörjd och saknas, Ekeby, Familjegrav.

Gravplats 383 - 384

Kulturhistoriskt värde

Person- eller lokalthistoriskt värde

Konst- eller stilhistoriskt värde

Skador vid besiktningstillfället

-



Gavvård av diabas med vinkelbruten topp och polerad dekoration i form av ett kors med krans. Inskriptionen är försänkt och förgylld och lyder "Hemmansägaren P.O. Pettersson, 1851-1918, Sonen Bernhard Pettersson, 1888-1918, Gryt".

Gravplats 12 – 14

Kulturhistoriskt värde

Person- eller lokalhistoriskt värde

Konst- eller stilhistoriskt värde

Skador vid besiktningstillfället

-



Svart granit med slipad framsida och polerad ram, inskription och dekoration i form av ett kors och segerkrans. Gravvården är rest över A.E. Josefssons, Sittesta, familjegrav omkring 1919.

Gravplats 730-731

Kulturhistoriskt värde

Person- eller lokalthistoriskt värde

Skador vid besiktningstillfället

Viss lavväxtlighet.



Svart granithäll med försänkt inskription rest år 1919 över P.O Magnussons Familjegrav, Gryt.

Gravplats 310

Kulturhistoriskt värde

Konst- eller stilhistoriskt värde

Skador vid besiktningsstillfället

-



Gravvård av kalksten? med rundad topp och dekoration i form av ett kors. Försänkt inskription ifylld med svart färg. Gravvården har texten "H.v. Gunnar Larsson , 1900-1919.

Gravplats 230- 231

Kulturhistoriskt värde

Person- eller lokalthistoriskt värde

Konst- eller stilhistoriskt värde

Skador vid besiktningstillfället

Viss lavväxtlighet, även i inskription. Beslut om rengöring tas av konservator.



Svart granit/diabas med pyramidformad topp. Polerad framsida med slipad dekoration i form av ett arkadmotiv, kors och murgröna. På sockeln står texten "Älskade och saknade". Gravvården är rest över Emil Andersson, 1883-1932, Hulda Andersson, 1885-1921, Ester, 1900-1928, N. Skeppsholmen.

Gravplats 1334 - 1335

Kulturhistoriskt värde

Person- eller lokalthistoriskt värde

Konst- eller stilhistoriskt värde

Skador vid besiktningstillfället

-



Svart granit/diabas med vinkelbruten topp. Polerad dekoration i form av kors, ekblad och inskriptionsplatta med förgylld inskription. Gravvården är rest omkring 1921 över F. Anderssons familjegrav, N. Skeppsholmen.

Gravplats 375 - 376

Kulturhistoriskt värde

Person- eller lokalthistoriskt värde

Konst- eller stilhistoriskt värde

Skador vid besiktningstillfället

-



Svart granit med vinkelbruten topp och polerad framsida med förgylld inskription och kors. Gravvården är rest över Eva Amalia Magnusson, född Wretman, från Kängsta, 1850-1921, Johan M. Magnusson, 1863-1951.

Gravplats 1344 - 1345

Kulturhistoriskt värde

Person- eller lokalthistoriskt värde

Konst- eller stilhistoriskt värde

Skador vid besiktningstillfället

Viss lavväxtlighet.



Gravvård av röd polerad granit med dekoration i form av kors och rosor. Försänkt inskription med svart färg lyder "Hemmansägaren Karl Gustaf Larson, Rosenhill, 1854-1922, Inga Lovisa Larsson, 1866-1939, Familjegrav".

Gravplats 23 - 24

Kulturhistoriskt värde

Person- eller lokalthistoriskt värde

Konst- eller stilhistoriskt värde

Skador vid besiktningsstillfället

-



Röd granit med förgylld inskription som lyder "H.v. Hemmansägaren L.O. Larsson, Sittersta, 1840-1922, Hustrun Charlotta f. Wretman, 1844-1926, Vila i frid".

Gravplats 567 - 568

Kulturhistoriskt värde

Person- eller lokalhistoriskt värde

Konst- eller stilhistoriskt värde

Skador vid besiktningsstillfället

Viss lavväxtlighet gör inskription svårläst. Beslut om rengöring tas av konservator.



Svart granit med oregelbunden topp. Slipad framsida med polerad dekoration i form av murgröna och en cirkel kring polerad inskription. Gravvården är rest omkring 1922 över N.P. Larssons Familjegrav, Björsta.

Gravplats 604 - 605

Kulturhistoriskt värde

Person- eller lokalthistoriskt värde

Skador vid besiktningstillfället

-



Gräröd granit med oregelbunden topp. Polerad framsida med försänkt inskription och ett kors. Gravvården är rest omkring 1924 över medlemmar ur familjen Andersson från Jursta. Grusad gravplats hägnad med buxbomshäck.

Gravplats 524

Kulturhistoriskt värde

Person- eller lokalthistoriskt värde

Skador vid besiktningsstillfället

-



Svart granithäll med polerat kors, inskription och blad från omkring 1924. Gravvården har inskriptionen "Vår kära mamma, Karolina Persson, Klövsta".

Gravplats 726 – 727

Kulturhistoriskt värde

Person- eller lokalthistoriskt värde

Konst- eller stilhistoriskt värde

Skador vid besiktningstillfället

-



Grusad gravplats med stenram av granit från 1925. Försänkt inskription ifylld med svart färg på stenramen som lyder "Kyrkovaktmästare Sjöströms familjegrav".

Gravplats 594 - 595

Kulturhistoriskt värde

Person- eller lokalhistoriskt värde

Konst- eller stilhistoriskt värde

Skador vid besiktningsstillfället

Viss lavväxtlighet.



Svart granit med vinkelbruten topp. Polerad framsida med polerat timglas och vingar. Polerad inskription i slipad platta. Gravvården är rest omkring 1925 över C.G. Nilssons, Lövlund, familjegrav.

Gravplats 592- 593

Kulturhistoriskt värde

Person- eller lokalthistoriskt värde

Konst- eller stilhistoriskt värde

Skador vid besiktningstillfället

Viss lavväxtlighet.



Svart granit med vinkelbruten topp. Slipad framsida med polerad dekoration och inskription. Gravvården är rest över Axel Jacobsson, 1872-1925, Fransina Jacobsson, 1876-1925. Texten har hänvisning till Joh. 11:25 och orten Wasshammar.

Gravplats 586

Kulturhistoriskt värde

Person- eller lokalhistoriskt värde

Konst- eller stilhistoriskt värde

Skador vid besiktningstillfället

Lavbeväxt. Beslut om rengöring tas av konstervator.



Grå granit med förhöjd polerad inskription och dekoration i form av en polerad oljelampa. Gravvården är rest omkring 1927 över J.F. Karlsson, Björsta, Familjegrav.

Gravplats 733 - 735

Kulturhistoriskt värde

Person- eller lokalthistoriskt värde

Konst- eller stilhistoriskt värde

Skador vid besiktningstillfället

-



Röd granit med segmentbågeformad topp. Förgylld inskription. Gravvården är rest över L.G. Larsson, Rosenborg, 1851-1927, m.fl.

Gravplats 216

Kulturhistoriskt värde

Person- eller lokalhistoriskt värde

Konst- eller stilhistoriskt värde

Skador vid besiktningsstillfället

Lavbeväxt vård. Beslut om rengöring tas av konservator.



Svart granit med vinkelbruten topp och polerad framsida. Inskriptionen lyder "Här vilar Augusta Sofia Fredriksson, 1868-1928, Karlsborg".

Gravplats 220

Kulturhistoriskt värde

Person- eller lokalthistoriskt värde

Konst- eller stilhistoriskt värde

Skador vid besiktningstillfället

-



Mindre gravvård av svart granit med vinkelbruten topp och polerad framsida. Inskriptionen lyder "J.W. Flink, Traneberg, 1857-1928".

Gravplats 218

Kulturhistoriskt värde

Person- eller lokalthistoriskt värde

Konst- eller stilhistoriskt värde

Skador vid besiktningstillfället

-



Svart granitvård med vinkelbruten topp och polerad framsida rest omkring 1928. Försänkt inskription lyder "Karolina Andersson, Rättartorp".

Gravplats 1284 - 1285

Kulturhistoriskt värde

Person- eller lokalthistoriskt värde

Konst- eller stilhistoriskt värde

Skador vid besiktningstillfället

-



Grusad gravplats hägnad med stenram. Gravvård av röd granit i form av ett kors med förgylld inskription som lyder "Karl Arnberg familjegrav, Anna Augusta, f. Fagerlund, 1871-1929, Karl Arnberg, 1870-1957, Sjövik, Åke Arnberg, 1903-1979, Maria Arnberg, 1901-1985".

Gravplats 578 – 579

Kulturhistoriskt värde

Person- eller lokalthistoriskt värde

Konst- eller stilhistoriskt värde

Skador vid besiktningsstillfället

-



Gravvård av svart granit med vinkelbruten topp från omkring 1929. Polerad framsida med förgylld försänkt inskription. Texten lyder "L.E. Larsson, Ekeby, Familjegrav".

Gravplats 580 - 581

Kulturhistoriskt värde

Person- eller lokalthistoriskt värde

Konst- eller stilhistoriskt värde

Skador vid besiktningstillfället

-



Svart granitvård med pyramidformad topp från omkring 1929. Polerad framsida med rund huggen yta med polerat kors och krans. Försänkt inskription lyder "J.F. Larsson, Björsta, Familjegrav".

Gravplats 582 - 583

Kulturhistoriskt värde

Person- eller lokalthistoriskt värde

Konst- eller stilhistoriskt värde

Skador vid besiktningsstillfället

-



Grusad gravplats hägnad med granitram från omkring 1929. Låg, bred, vinkelbruten gravvård av grå granit med inskriptionen "A.P. Larsson och hans maka Charlotta Kristina, Johannesdal, Yxlö".

Gravplats 1034 - 1035

Kulturhistoriskt värde

Person- eller lokalthistoriskt värde

Konst- eller stilhistoriskt värde

Hantverkmässigt värde

Skador vid besiktningstillfället

Gravvården är kraftigt beväxt och svårsläslig. Rengöring överväges.



Röd kalksten med "horn" rest över Ryttmästare C.G. Adlercreutz, 1864-1930, Friherrinnan Görel Adlercreutz, 1872-1956.

Gravplats 25-28

Kulturhistoriskt värde

Person- eller lokalthistoriskt värde

Konst- eller stilhistoriskt värde

Skador vid besiktningsstillfället

-



Röd granit med mönsterhuggen kant och spetsig topp rest omkring 1930. Förgylld inskription och stjärna. Vården har inskriptionen "Vilorum för familjerna Jakobsson, Wretstorp och Wreta".

Gravplats 36 -37

Kulturhistoriskt värde

Person- eller lokalthistoriskt värde

Konst- eller stilhistoriskt värde

Skador vid besiktningstillfället

-



Svart granit med polerad dekoration och inskription rest omkring 1931. Gravvården har hänvisning till Elinhill.

Gravplats 38 - 39

Kulturhistoriskt värde

Person- eller lokalthistoriskt värde

Konst- eller stilhistoriskt värde

Skador vid besiktningstillfället

Gravvården var vid inventeringstillfället nedtagen för återfästning. Gravvården återfästes och rengöres.



Svart granit/diabas med polerad framsida med dekoration i forma av ett polerat kors i huggen cirkel. Inskriptionen har spår av förgyllning och är rest omkring 1931 över F.J. Karlsson familjegrav. Gravvården har hänvisning till Forslund.

Gravplats 40 - 41

Kulturhistoriskt värde

Person- eller lokalthistoriskt värde

Konst- eller stilhistoriskt värde

Skador vid besiktningsstillfället

Gravvården är nedsmutsad. Rengöres.



Svart granit/diabas med polerad framsida och förgylld inskription. Gravvården är rest över medlemmar ur familjen Pettersson från Videbylund omkring 1931.

Gravplats 44 - 47

Kulturhistoriskt värde

Person- eller lokalthistoriskt värde

Konst- eller stilhistoriskt värde

Skador vid besiktningstillfället

-



Svart granit med pyramidformad topp. Polerad framsida med oval försänkt slipad inskriptionplatta med polerat kors och polerad förhöjd inskription lydande "Kyrkvården J.F. Svenssons Familjegrav Gränja". Vården är rest omkring 1931.



Svart granit med pyramidformad topp. Polerad framsida med försänkt slipad inskriptionsplatta med förhöjd polerad inskription. Dekoration i form av ett polerat kors. Gravvården är rest över "Hemmansägaren Ferdinand Svensson, 1879-1954, Hans maka 1886-1964, Gränja".

Gravplats 31-32

Kulturhistoriskt värde

Person- eller lokalthistoriskt värde

Konst- eller stilhistoriskt värde

Skador vid besiktningstillfället

-



Svart polerad granit med huggen kant och vinkelbruten topp. Dekoration i fonn av polerad oljelampa på huggen grund. Inskriptionen lyder "Vilorum för Otto Gerhars Nil-sén med maken Amanda Maria, Wideby, Stenen restes 1932".

Gravplats 166 - 167

Kulturhistoriskt värde

Person- eller lokalhistoriskt värde

Konst- eller stilhistoriskt värde

Skador vid besiktningstillfället

Gravvården är lavbeväxt.



*Svart polerad granit med vinkelbruten topp rest 1932
över Karl Oskar Fredriksson från Karlsborg.*

Gravplats 377 – 378

Kulturhistoriskt värde

Person- eller lokalthistoriskt värde

Konst- eller stilhistoriskt värde

Skador vid besiktningstillfället

Gravvården är kraftigt beväxt. Rengöring överväges.



Grå granit med vinkelbruten topp och försänkt inskription. Enkel dekoration i form av ett polerat kors i slipad rundel. Gravvården är rest över "Hemmansägaren E.T. Wretman, 1864-1934, Hans maka Elin Lovisa, 1870-1950, Kängsta, Sonen Elis, 1893-1954".

Gravplats 453 - 455

Kulturhistoriskt värde

Person- eller lokalthistoriskt värde

Konst- eller stilhistoriskt värde

Skador vid besiktningstillfället

-



Grusad gravplats hägnad av buxbomshäck. Mittsten av diabas med rak topp och förgyllld inskription. Gravvården är rest över "Hemmansägaren Alfred Sundström, Yxlö, 1857-1934, Hams maka Mathilda Josefina, 1863-1934, familjegrav".

Gravplats 775 - 776

Kulturhistoriskt värde

Person- eller lokalthistoriskt värde

Konst- eller stilhistoriskt värde

Skador vid besiktningstillfället

Viss lavväxtlighet.



Rektangulär vård av grå granit med enkel dekoration i form av oljelampa och stiliserade blommor. Vården är rest omkring 1934 över "Handlaren Gotthard Jonssons Familjegrav".

Gravplats 120

Kulturhistoriskt värde

Person- eller lokalthistoriskt värde

Konst- eller stilhistoriskt värde

Skador vid besiktningstillfället

Gravvården är kraftigt beväxt med lavar. Rengöring överväges.



Svart granitvård med huggen kant. Förgylld inskription, kors och IHS-monogram. Gravvården är rest omkring 1935 och har en hänvisning till Forsbro.

Gravplats 1127 - 1128

Kulturhistoriskt värde

Person- eller lokalthistoriskt värde

Konst- eller stilhistoriskt värde

Skador vid besiktningstillfället

Gravvården är lavbeväxt.



Grusad gravplats hägnad med stenram av granit och rektangulär gravvård med rundad topp av röd granit med förgylld inskription. Gravplatsen är rest över "Kommunalkamreren i Bromma Lars Hjalmar Larsson, 1970-1936, Hans maka Frida Sofia 1872-1958, Familjegrav".

Gravplats 1338 - 1339

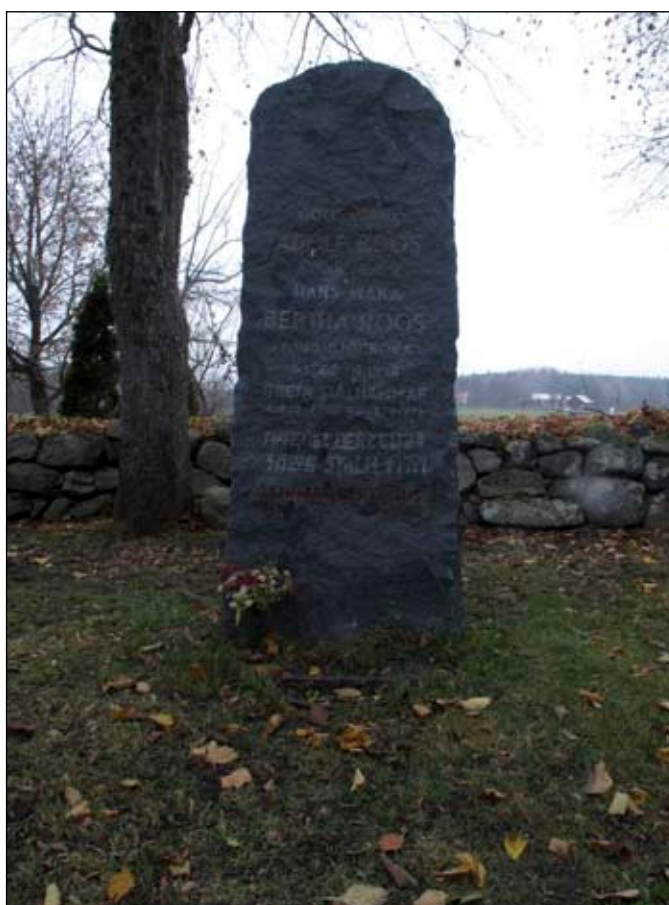
Kulturhistoriskt värde

Person- eller lokalthistoriskt värde

Konst- eller stilhistoriskt värde

Skador vid besiktningsstillfället

-



Grovhuggen bautasten rest över "Godsägare Adolf Roos, 1858-1937" m.fl. Adolf Roos var ägare till Djursnäs gods, lantbruksingenjör och riksdagsman.

Gravplats 1033

Kulturhistoriskt värde

Person- eller lokalthistoriskt värde

Konst- eller stilhistoriskt värde

Hantverkmässigt värde

Skador vid besiktningstillfället

Gravvården är kraftigt beväxt med lavar. Rengöring överväges.



Kalk- eller sandsten med "horn" rest över "Friherre Gerhard Löwen, 1868-1938"

Gravplats 739 - 741

Kulturhistoriskt värde

Person- eller lokalthistoriskt värde

Konst- eller stilhistoriskt värde

Skador vid besiktningsstillfället

-



Gravplats hägnad med buxbomshäck. Gravvården av svart granit med förgylld inskription är rest över medlemmar ur familjen Karlsson från Bankesta omkring 1938.

Gravplats 804 - 805

Kulturhistoriskt värde

Person- eller lokalthistoriskt värde

Konst- eller stilhistoriskt värde

Skador vid besiktningstillfället

Gravvården är kraftigt beväxt med lavar. Rengöring överväges.



Bred svart granitvård med vinkelbruten topp och "horn". Framsida med polerade pelare och förgylld inskription. Gravvården är rest över "Be-fallningsman C.J. Andersson, Wansta, 1874-1942, Maken Anna Maria f. Larsson, 1873-1954, Familjegrav".

Gravplats 59

Kulturhistoriskt värde

Person- eller lokalthistoriskt värde

Konst- eller stilhistoriskt värde

Skador vid besiktningstillfället

Gravvården är lav- och mossbeväxt. Rengöring överväges.



Rektangulär bred vård av grård granit med polerad framsida, polerad stiliserat växtmotiv och svartfärgad inskription. Gravvården är rest över "Banmästaren Erik Johan Ekstedt, 1865- 1945 och hans maka Amanda, 1867-1945".

Gravplats 892 - 893

Kulturhistoriskt värde

Person- eller lokalthistoriskt värde

Konst- eller stilhistoriskt värde

Skador vid besiktningstillfället

Gravvården är kraftigt beväxt. Rengöring överväges.



Rektangulär liten svart granitvård med polerad framsida och stiliserad växtornamentik. Försänkt, troligen ursprungligen förgylld, inskription. Vården är rest över "Syskonen Anna Larsson, 1880-1950 och George, 1885-1970, Hagalund".

Gravplats 888 - 889

Kulturhistoriskt värde

Person- eller lokalthistoriskt värde

Konst- eller stilhistoriskt värde

Skador vid besiktningstillfället

-



Tidstypisk 1950-talsvård med sidopelare och överstycke i röd granit, polerad förhöjd inskription samt grusad gravplats med stenram. Gravvården är rest över "Mjölaren Edvard Johanssons Familjegrav, Ösmofors kvarn".

Gravplats 1240

Kulturhistoriskt värde

Person- eller lokalthistoriskt värde

Konst- eller stilhistoriskt värde

Skador vid besiktningstillfället

Gravvården är beväxt med lav. Rengöring överväges.



Grusad gravplats från 1951 hägnad av stenram med liggande håll av röd granit rest över "Landsfiskal Yngve Larsson Familjegrav".

Gravplats 732

Kulturhistoriskt värde

Person- eller lokalthistoriskt värde

Konst- eller stilhistoriskt värde

Skador vid besiktningstillfället

-



Svart granit med polerade pelare och polerad förhöjd inskription på huggen yta. Gravvården är rest omkring 1951 över Eugen Magnussons familjegrav med hänvisning till Gryt.

Gravplats 875 - 876

Kulturhistoriskt värde

Person- eller lokalthistoriskt värde

Konst- eller stilhistoriskt värde

Skador vid besiktningstillfället

-



Grusad gravplats med stenram och vård med vinkelbrutet överstycke och sidopelare i grå granit från 1953. Polerad vård med polerad förhöjd inskription lydande "Hemmanägaren Erik Johansson, Kjellberga, Familjegrav".

Gravplats 873 - 874

Kulturhistoriskt värde

Person- eller lokalhistoriskt värde

Konst- eller stilhistoriskt värde

Skador vid besiktningstillfället

-



Grusad gravplats med stenram, gravvård med rakt överstycke och sidopelare i röd granit från 1957. Försänkt och förgylld inskription lydande "Byggmästaren Henning Thorsells Familjegrav".

Gravplats 877

Kulturhistoriskt värde

Person- eller lokalhistoriskt värde

Konst- eller stilhistoriskt värde

Skador vid besiktningstillfället

-



Grusad gravplats med stenram och liggande häll med förhöjd polerad inskription lydande "Linjemästare H. Willdén's familjegrav" från 1953.

Gravplats 796 - 797

Kulturhistoriskt värde

Person- eller lokalhistoriskt värde

Konst- eller stilhistoriskt värde

Skador vid besiktningsstillfället

-



Grusad gravplats med stenram och bred gravvård med vinkelbruten topp. Försänkt och förgylld inskription lydande "Hemmansägaren Albert Nilsson, Väster Gryt, 1870-1914, hans maka Ida, f. Norén, 1871-1938".

Gravplats 65 - 67

Kulturhistoriskt värde

Person- eller lokalthistoriskt värde

Konst- eller stilhistoriskt värde

Skador vid besiktningstillfället

-



Bred gravvård med rakt överstycke och polerade sidopelare. Polerad framsida med förgylld försänkt text. Vården är rest över "Folkskolläraren och Organisten J.A. Göransson, familjegrav, Joh. August, 1867-1955 m.fl."

Gravplats 926 - 927

Kulturhistoriskt värde

Person- eller lokalthistoriskt värde

Konst- eller stilhistoriskt värde

Skador vid besiktningsstillfället

-



Grusad gravplats hägnad med buxbomshäck. Gravvård av röd granit med polerade sidopelare. Försänkt och förgylld inskription lydande "Fanjunkare E.A. Bergström, 1887-1955, Landfjärden m.fl."

Gravplats 315 (finns ej i gravbok, ligger intill 315)

Kulturhistoriskt värde

Person- eller lokalthistoriskt värde

Skador vid besiktningstillfället

Gravvården är smutsig. Rengöring överväges.



*Svart granithäll med försänkt, förgylld inskription rest över "Trädgårds-
mästaren Otto Hjalmar Eriksson, 1886-1955"*

Gravplats 930 - 931

Kulturhistoriskt värde

Person- eller lokalthistoriskt värde

Konst- eller stilhistoriskt värde

Skador vid besiktningsstillfället

-



Grusad gravplats med stenram och gravvård av röd granit med försänkt, förgylld text rest över "Trädgårdsmästaren Erik Johansson, 1881-1971, hans maka Maria, 1882-1955" m.fl.

Gravplats 944 - 945

Kulturhistoriskt värde

Person- eller lokalthistoriskt värde

Skador vid besiktningstillfället

-



Bred röd granitvård med polerad stiliserade dekoration med djupförsänkt text. Gravvården är rest över "Smidesmästare Walfrid Andersson, hans maka Emma, sonen Skogvaktare Gustaf Andersson, 1908-1990". Gustaf Andersson var under många år även församlingens revisor och testamenterade sina tillgångar till Ösmo församling.

Gravplats 42 - 43

Kulturhistoriskt värde

Person- eller lokalhistoriskt värde

Skador vid besiktningstillfället

-



Grå hamrad granitvård med oregelbunden topp, försänkt och förgylld inskription rest över "Kyrkokassören Erik Ivar Wickman, 1896-1961, Hustrun Gertrud, 1897-1988, Familjegrav".

Gravplats 258 - 259

Kulturhistoriskt värde

Person- eller lokalthistoriskt värde

Konst- eller stilhistoriskt värde

Skador vid besiktningstillfället

Gravvården är lavbeväxt.



Gravvård av röd granit med förhöjd polerad inskription rest över "Handlaren Julius Öster, 1884-1961, hans maka Anna, 1880-1963, Marielund".

Gravplats 180 - 181

Kulturhistoriskt värde

Person- eller lokalthistoriskt värde

Konst- eller stilhistoriskt värde

Skador vid besiktningstillfället

Viss lavväxtlighet.



Svart granitvård med polerade förhöjda bokstäver och dekoration i form av polerat kors. Vården är rest över fjärdingsmannen Evald Larsson, 1878-1966, hustrun Anna, f. Andersson, 1887-1973”.

Gravplats 543

Kulturhistoriskt värde

Person- eller lokalthistoriskt värde

Konst- eller stilhistoriskt värde

Skador vid besiktningstillfället

-



Liten svart granitvård med polerad framsida och försänkt inskription med silverfärg och dekor i form av ett kors rest över "Sjökapten Ulrik Alkvist, 1898-1966".

Gravplats 1164

Kulturhistoriskt värde

Person- eller lokalthistoriskt värde

Konst- eller stilhistoriskt värde

Skador vid besiktningstillfället

-



Gravvård av röd granit med polerad inskription i relief samt polerad dekor i form av stjärnor rest över "Flaggstyrman Åke Sundberg, 1932-1968".

Gravplats 517 - 518

Kulturhistoriskt värde

Person- eller lokalthistoriskt värde

Skador vid besiktningstillfället

-



Gravvård av röd granit med oregelbunden topp, polerad framsida med försänkt inskriptionsplatta. Polerad inskription i relief. Vården är rest över "Prosten John Mellgård, 1885-1969, Elin Mellgård, 1888-1984, Karin, 1927-2003, Familjegrav".

Gravplats 549

Kulturhistoriskt värde

Person- eller lokalthistoriskt värde

Skador vid besiktningsstillfället

-



Gravvård av grå granit rest över "Civilingenjören Thom Sjöwall, 1898-1970, Elsa f. Gillberg, 1895-1975".

Gravplats 435

Kulturhistoriskt värde

Person- eller lokalthistoriskt värde

Konst- eller stilhistoriskt värde

Skador vid besiktningstillfället

-



Gravvård av grå granit med polerad dekoration och förhöjd polerad inskription rest över "Häradshövdingen i Jämtlands Norra Domsaga Birger Jacobsson, 1890-1974".

Kulturhistoriskt värdefulla gravvårdar

Gravplatsnr	Datering	Gravplatsnr	Datering
1218	1901	1161	1933
861	1902	135	1934
1230	1902	131	1934
1247	1904	87	1934
762	1908	5	1934
		133	1934
767	1911	140	1934
1286	1911	94	1935
444	1912	96	1935
1286	1912	1295	1935
625	1913	98	1936
626	1913	104	1936
1210	1913	1117	1936
511	1914	1118	1936
417	1915	1119	1936
1286	1915	1165	1936
490	1915	1167	1936
559	1916	1104	1937
471	1917	1129	1937
		1102	1937
447	1920	1108	1937
382	1920	1113	1937
561	1921	1134	1937
54	1923	1088	1938
1346	1923	89	1938
252	1925	362	1938
435	1925	1090	1938
728	1925	1171	1938
588	1927	1136	1939
198	1929	366	1939
		1174	1939
184	1930		
369	1930	1013	1940
70	1931	1053	1940
780	1931	1176	1940
177	1931	379	1941
34	1931	1066	1941
34c	1931	717	1941
73	1932	1061	1941
79	1932	1140	1941
162	1932	1178	1941
81	1932	802	1942
141	1933	800	1942
158	1933	114	1942

Gravplatsnr	Datering	Gravplatsnr	Datering
806	1943	347	1950
1003	1943	890	1950
1144	1943		
1146	1943		
1182	1943	732	1951
1148	1944	880	1951
1152	1944	882	1951
1188	1944	750	1951
1008	1944	884	1951
1011	1944	886	1951
1014	1944	878	1952
1150	1944	1178	1952
1184	1944	872	1953
1011	1944	742	1953
		870	1953
1154	1945	1123	1953
1180	1945	1304	1954
1190	1945	773	1954
1192	1945	866	1954
1194	1945	1163	1955
1181	1945	334	1955
975	1946	928	1955
1158	1946	924	1956
1022	1946	909	1956
1159	1946	916	1956
1196	1946	918	1956
976	1947	922	1956
978	1947	790	1957
824	1947	920	1958
979	1947	287	1959
1319	1947		
994	1948	840	1960
991	1948	177	1961?
993	1948	596	1962
855	1949	798	1966
1138	1949	836	1966
353	1949	1204	1966
349	1949		
849	1949		
1000	1949		
748	1950		
896	1950		

Källförteckning

Bennett, R. 1973. *Ösmo kyrka, Sveriges kyrkor, Volym 152, Södermanland, Band III, häfte 2, Sotbolms härad*, Stockholm.

Bennett, R. 1973. *Ösmo kyrka, Södermanlands hembygds- och museiförbund, Sörmländska kyrkor, tredje upplagan*, Nyköping.

Bratt, P. och Källman, R. 1983. *Kulturmiljöprogram för Nynäshamns kommun*.

Centrala Gravårdskommittén, 2007. *Handbok för kulturbistorisk inventering, bevarande och återanvändning av gravvårdar*, Västerås.

Fornarve, S. 2009. *Ösmo kyrka, Historik och beskrivning av målningar och föremål*, redigerad och uppdaterad av Arne Tillbom 2005, Ösmo-Torö församlings kyrkoråd.

Wilcke-Lindqvist, I. 1944. *Ösmo kyrka, Sörmländska kyrkor, Tredje bandet*, Eskilstuna.

Ösmo församling, Gravboken Ösmo gamla kyrkogård.

Arkiv

Lantmäteriet.se

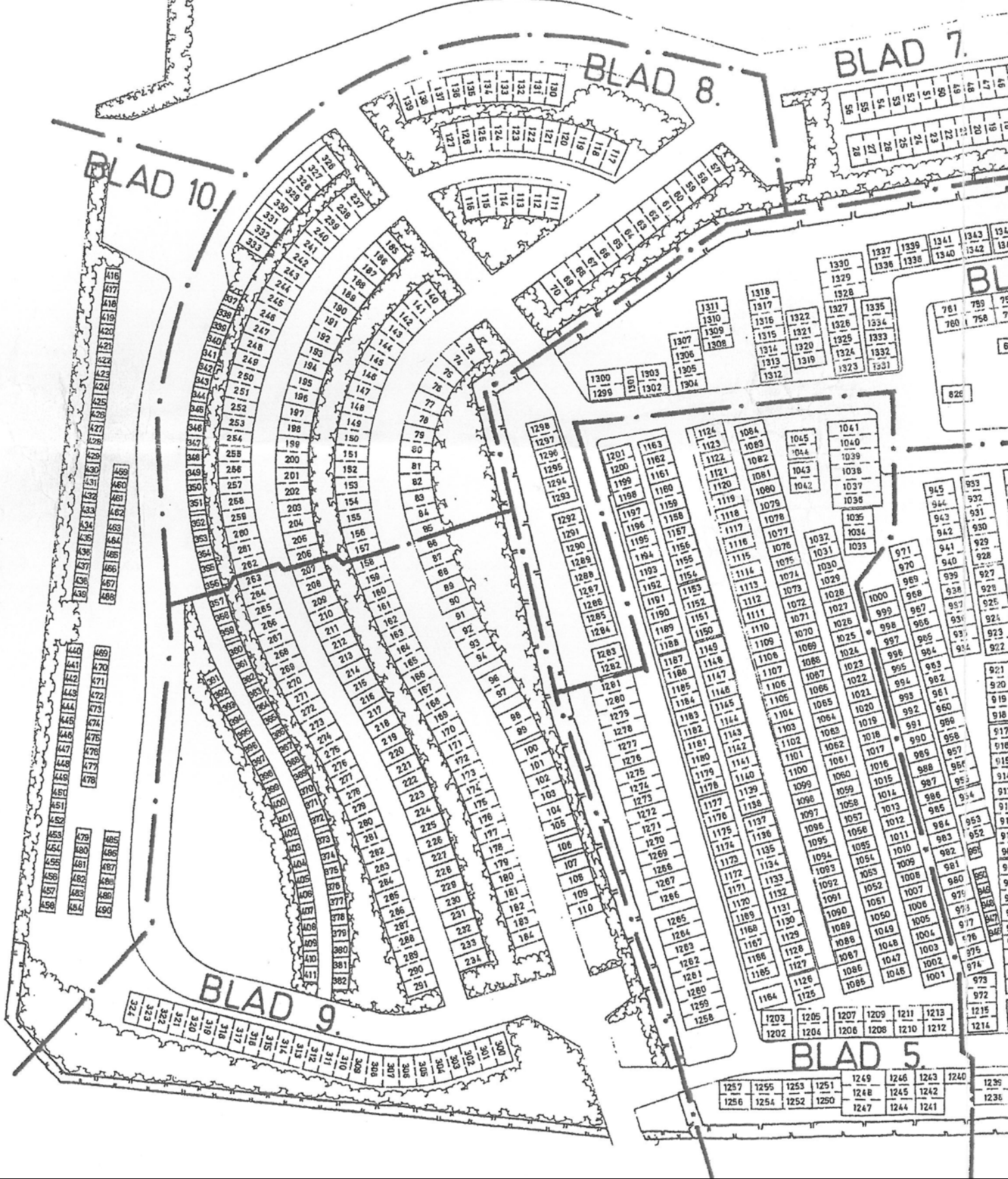
ATA

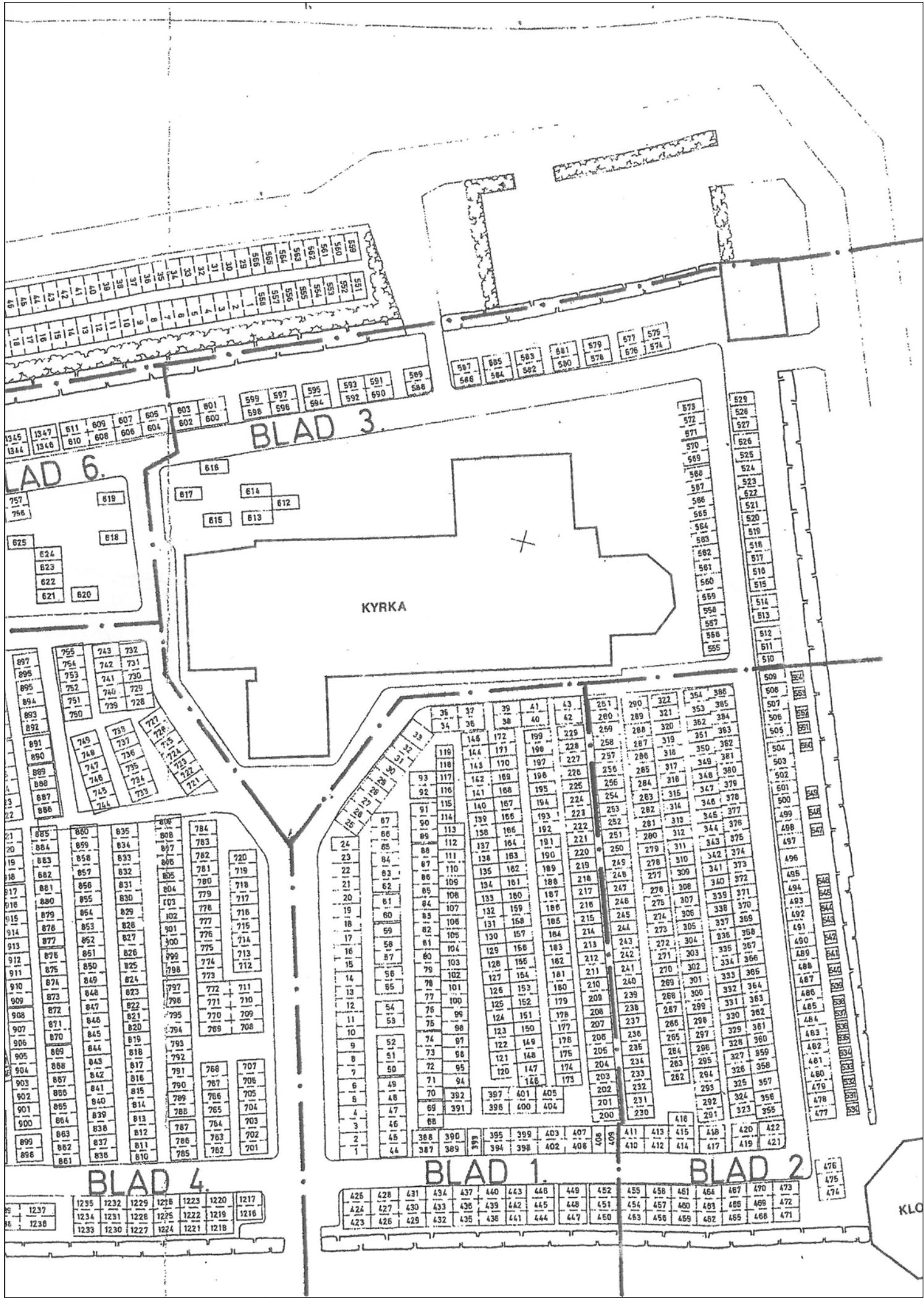
Riksantikvarieämbetet, kulturmiljöbild

Uppsala universitetsbibliotek

Ösmo församling

Bilaga 1. Gravkarta Ösmo kyrkogård med gravplatsnummer





BLAD 6

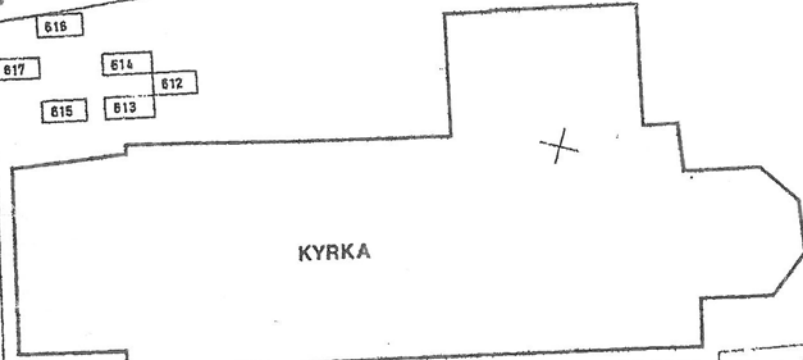
1345	1347	611	609	607	605	603	601	599	597	595	593	591	589
1344	1346	610	608	606	604	602	600	598	596	594	592	590	588
757		619											
756													
625		618											
	624												
	623												
	622												
	621	620											

587	585	583	581	579	577	575
586	584	582	580	578	576	574

BLAD 6

757		619
756		
625		618
	624	
	623	
	622	
	621	620

BLAD 3



679	678	677	676	675
678	677	676	675	674
677	676	675	674	673
676	675	674	673	672
675	674	673	672	671
674	673	672	671	670
673	672	671	670	669
672	671	670	669	668
671	670	669	668	667
670	669	668	667	666
669	668	667	666	665
668	667	666	665	664
667	666	665	664	663
666	665	664	663	662
665	664	663	662	661
664	663	662	661	660
663	662	661	660	659
662	661	660	659	658
661	660	659	658	657
660	659	658	657	656
659	658	657	656	655

629	628	627	626	625	624	623	622	621	620	619	618	617	616	615	614	613	612	611	610
-----	-----	-----	-----	-----	-----	-----	-----	-----	-----	-----	-----	-----	-----	-----	-----	-----	-----	-----	-----

897	895	893	891	889	887	885	883	881	879	877	875	873	871	869	867	865	863	861	859	857	855	853	851	849	847	845	843	841	839	837	835	833	831	829	827	825	823	821	819	817	815	813	811	809	807	805	803	801	799	797	795	793	791	789	787	785	783	781	779	777	775	773	771	769	767	765	763	761	759	757	755	753	751	749	747	745	743	741	739	737	735	733	731	729	727	725	723	721	719	717	715	713	711	709	707	705	703	701
-----	-----	-----	-----	-----	-----	-----	-----	-----	-----	-----	-----	-----	-----	-----	-----	-----	-----	-----	-----	-----	-----	-----	-----	-----	-----	-----	-----	-----	-----	-----	-----	-----	-----	-----	-----	-----	-----	-----	-----	-----	-----	-----	-----	-----	-----	-----	-----	-----	-----	-----	-----	-----	-----	-----	-----	-----	-----	-----	-----	-----	-----	-----	-----	-----	-----	-----	-----	-----	-----	-----	-----	-----	-----	-----	-----	-----	-----	-----	-----	-----	-----	-----	-----	-----	-----	-----	-----	-----	-----	-----	-----	-----	-----	-----	-----	-----	-----	-----

885	884	883	882	881	880	879	878	877	876	875	874	873	872	871	870	869	868	867	866	865	864	863	862	861	860	859	858	857	856	855	854	853	852	851	850	849	848	847	846	845	844	843	842	841	840	839	838	837	836	835	834	833	832	831	830	829	828	827	826	825	824	823	822	821	820	819	818	817	816	815	814	813	812	811	810	809	808	807	806	805	804	803	802	801	800	799	798	797	796	795	794	793	792	791	790	789	788	787	786	785	784	783	782	781	780	779	778	777	776	775	774	773	772	771	770	769	768	767	766	765	764	763	762	761	760	759	758	757	756	755	754	753	752	751	750	749	748	747	746	745	744	743	742	741	740	739	738	737	736	735	734	733	732	731	730	729	728	727	726	725	724	723	722	721	720	719	718	717	716	715	714	713	712	711	710	709	708	707	706	705	704	703	702	701
-----	-----	-----	-----	-----	-----	-----	-----	-----	-----	-----	-----	-----	-----	-----	-----	-----	-----	-----	-----	-----	-----	-----	-----	-----	-----	-----	-----	-----	-----	-----	-----	-----	-----	-----	-----	-----	-----	-----	-----	-----	-----	-----	-----	-----	-----	-----	-----	-----	-----	-----	-----	-----	-----	-----	-----	-----	-----	-----	-----	-----	-----	-----	-----	-----	-----	-----	-----	-----	-----	-----	-----	-----	-----	-----	-----	-----	-----	-----	-----	-----	-----	-----	-----	-----	-----	-----	-----	-----	-----	-----	-----	-----	-----	-----	-----	-----	-----	-----	-----	-----	-----	-----	-----	-----	-----	-----	-----	-----	-----	-----	-----	-----	-----	-----	-----	-----	-----	-----	-----	-----	-----	-----	-----	-----	-----	-----	-----	-----	-----	-----	-----	-----	-----	-----	-----	-----	-----	-----	-----	-----	-----	-----	-----	-----	-----	-----	-----	-----	-----	-----	-----	-----	-----	-----	-----	-----	-----	-----	-----	-----	-----	-----	-----	-----	-----	-----	-----	-----	-----	-----	-----	-----	-----	-----	-----	-----	-----	-----	-----	-----	-----	-----	-----	-----

36	37	38	39	40	41	42	43	44	45	46	47	48	49	50	51	52	53	54	55	56	57	58	59	60	61	62	63	64	65	66	67	68	69	70	71	72	73	74	75	76	77	78	79	80	81	82	83	84	85	86	87	88	89	90	91	92	93	94	95	96	97	98	99	100	101	102	103	104	105	106	107	108	109	110	111	112	113	114	115	116	117	118	119	120	121	122	123	124	125	126	127	128	129	130	131	132	133	134	135	136	137	138	139	140	141	142	143	144	145	146	147	148	149	150	151	152	153	154	155	156	157	158	159	160	161	162	163	164	165	166	167	168	169	170	171	172	173	174	175	176	177	178	179	180	181	182	183	184	185	186	187	188	189	190	191	192	193	194	195	196	197	198	199	200	201	202	203	204	205	206	207	208	209	210	211	212	213	214	215	216	217	218	219	220	221	222	223	224	225	226	227	228	229	230	231	232	233	234	235	236	237	238	239	240	241	242	243	244	245	246	247	248	249	250	251	252	253	254	255	256	257	258	259	260	261	262	263	264	265	266	267	268	269	270	271	272	273	274	275	276	277	278	279	280	281	282	283	284	285	286	287	288	289	290	291	292	293	294	295	296	297	298	299	300	301	302	303	304	305	306	307	308	309	310	311	312	313	314	315	316	317	318	319	320	321	322	323	324	325	326	327	328	329	330	331	332	333	334	335	336	337	338	339	340	341	342	343	344	345	346	347	348	349	350	351	352	353	354	355	356	357	358	359	360	361	362	363	364	365	366	367	368	369	370	371	372	373	374	375	376	377	378	379	380	381	382	383	384	385	386	387	388	389	390	391	392	393	394	395	396	397	398	399	400	401	402	403	404	405	406	407	408	409	410	411	412	413	414	415	416	417	418	419	420	421	422	423	424	425	426	427	428	429	430	431	432	433	434	435	436	437	438	439	440	441	442	443	444	445	446	447	448	449	450	451	452	453	454	455	456	457	458	459	460	461	462	463	464	465	466	467	468	469	470	471	472	473	474	475	476	477	478	479	480	481	482	483	484	485	486	487	488	489	490	491	492	493	494	495	496	497	498	499	500	501	502	503	504	505	506	507	508	509	510	511	512	513	514	515	516	517	518	519	520	521	522	523	524	525	526	527	528	529
----	----	----	----	----	----	----	----	----	----	----	----	----	----	----	----	----	----	----	----	----	----	----	----	----	----	----	----	----	----	----	----	----	----	----	----	----	----	----	----	----	----	----	----	----	----	----	----	----	----	----	----	----	----	----	----	----	----	----	----	----	----	----	----	-----	-----	-----	-----	-----	-----	-----	-----	-----	-----	-----	-----	-----	-----	-----	-----	-----	-----	-----	-----	-----	-----	-----	-----	-----	-----	-----	-----	-----	-----	-----	-----	-----	-----	-----	-----	-----	-----	-----	-----	-----	-----	-----	-----	-----	-----	-----	-----	-----	-----	-----	-----	-----	-----	-----	-----	-----	-----	-----	-----	-----	-----	-----	-----	-----	-----	-----	-----	-----	-----	-----	-----	-----	-----	-----	-----	-----	-----	-----	-----	-----	-----	-----	-----	-----	-----	-----	-----	-----	-----	-----	-----	-----	-----	-----	-----	-----	-----	-----	-----	-----	-----	-----	-----	-----	-----	-----	-----	-----	-----	-----	-----	-----	-----	-----	-----	-----	-----	-----	-----	-----	-----	-----	-----	-----	-----	-----	-----	-----	-----	-----	-----	-----	-----	-----	-----	-----	-----	-----	-----	-----	-----	-----	-----	-----	-----	-----	-----	-----	-----	-----	-----	-----	-----	-----	-----	-----	-----	-----	-----	-----	-----	-----	-----	-----	-----	-----	-----	-----	-----	-----	-----	-----	-----	-----	-----	-----	-----	-----	-----	-----	-----	-----	-----	-----	-----	-----	-----	-----	-----	-----	-----	-----	-----	-----	-----	-----	-----	-----	-----	-----	-----	-----	-----	-----	-----	-----	-----	-----	-----	-----	-----	-----	-----	-----	-----	-----	-----	-----	-----	-----	-----	-----	-----	-----	-----	-----	-----	-----	-----	-----	-----	-----	-----	-----	-----	-----	-----	-----	-----	-----	-----	-----	-----	-----	-----	-----	-----	-----	-----	-----	-----	-----	-----	-----	-----	-----	-----	-----	-----	-----	-----	-----	-----	-----	-----	-----	-----	-----	-----	-----	-----	-----	-----	-----	-----	-----	-----	-----	-----	-----	-----	-----	-----	-----	-----	-----	-----	-----	-----	-----	-----	-----	-----	-----	-----	-----	-----	-----	-----	-----	-----	-----	-----	-----	-----	-----	-----	-----	-----	-----	-----	-----	-----	-----	-----	-----	-----	-----	-----	-----	-----	-----	-----	-----	-----	-----	-----	-----	-----	-----	-----	-----	-----	-----	-----	-----	-----	-----	-----	-----	-----	-----	-----	-----	-----	-----	-----	-----	-----	-----	-----	-----	-----	-----	-----	-----	-----	-----	-----	-----	-----	-----	-----	-----	-----	-----	-----	-----	-----	-----	-----	-----	-----	-----	-----	-----	-----	-----	-----	-----	-----	-----	-----	-----	-----	-----	-----	-----	-----	-----	-----	-----	-----	-----	-----	-----	-----	-----	-----	-----	-----	-----	-----	-----	-----	-----	-----	-----	-----	-----	-----	-----	-----	-----	-----	-----	-----	-----	-----	-----	-----	-----	-----	-----	-----	-----	-----	-----	-----

BLAD 4

1237	1235	1234	1233	1232	1231	1230	1229	1228	1227	1226	1225	1224	1223	1222	1221	1220	1219	1218	1217	1216	1215	1214	1213	1212	1211	1210	1209	1208	1207	1206	1205	1204	1203	1202	1201	1200	1199	1198	1197	1196	1195	1194	1193	1192	1191	1190	1189	1188	1187	1186	1185	1184	1183	1182	1181	1180	1179	1178	1177	1176	1175	1174	1173	1172	1171	1170	1169	1168	1167	1166	1165	1164	1163	1162	1161	1160	1159	1158	1157	1156	1155	1154	1153	1152	1151	1150	1149	1148	1147	1146	1145	1144	1143	1142	1141	1140	1139	1138	1137	1136	1135	1134	1133	1132	1131	1130	1129	1128	1127	1126	1125	1124	1123	1122	1121	1120	1119	1118	1117	1116	1115	1114	1113	1112	1111	1110	1109	1108	1107	1106	1105	1104	1103	1102	1101	1100	1099	1098	1097	1096	1095	1094	1093	1092	1091	1090	1089	1088	1087	1086	1085	1084	1083	1082	1081	1080	1079	1078	1077	1076	1075	1074	1073	1072	1071	1070	1069	1068	1067	1066	1065	1064	1063	1062	1061	1060	1059	1058	1057	1056	1055	1054	1053	1052	1051	1050	1049	1048	1047	1046	1045	1044	1043	1042	1041	1040	1039	1038	1037	1036	1035	1034	1033	1032	1031	1030	1029	1028	1027	1026	1025	1024	1023	1022	1021	1020	1019	1018	1017	1016	1015	1014	1013	1012	1011	1010	1009	1008	1007	1006	1005	1004	1003	1002	1001	1000	999	998	997	996	995	994	993	992	991	990	989	988	987	986	985	984	983	982	981	980	979	978	977	976	975	974	973	972	971	970	969	968	967	966	965	964	963	962	961	960	959	958	957	956	955	954	953	952	951	950	949	948	947	946	945	944	943	942	941	940	939	938	937	936	935	934	933	932	931	930	929	928	927	926	925	924	923	922	921	920	919	918	917	916	915	914	913	912	911	910	909	908	907	906	905	904	903	902	901	900	899	898	897	896	895	894	893	892	891	890	889	888	887	886	885	884	883	882	881	880	879	878	877	876	875	874	873	872	871	870	869	868	867	866	865	864	863	862	861	860	859	858	857	856	855	854	853	852	851	850	849	848	847	846	845	844	843	842	841	840	839	838	837	836	835	834	
------	------	------	------	------	------	------	------	------	------	------	------	------	------	------	------	------	------	------	------	------	------	------	------	------	------	------	------	------	------	------	------	------	------	------	------	------	------	------	------	------	------	------	------	------	------	------	------	------	------	------	------	------	------	------	------	------	------	------	------	------	------	------	------	------	------	------	------	------	------	------	------	------	------	------	------	------	------	------	------	------	------	------	------	------	------	------	------	------	------	------	------	------	------	------	------	------	------	------	------	------	------	------	------	------	------	------	------	------	------	------	------	------	------	------	------	------	------	------	------	------	------	------	------	------	------	------	------	------	------	------	------	------	------	------	------	------	------	------	------	------	------	------	------	------	------	------	------	------	------	------	------	------	------	------	------	------	------	------	------	------	------	------	------	------	------	------	------	------	------	------	------	------	------	------	------	------	------	------	------	------	------	------	------	------	------	------	------	------	------	------	------	------	------	------	------	------	------	------	------	------	------	------	------	------	------	------	------	------	------	------	------	------	------	------	------	------	------	------	------	------	------	------	------	------	------	------	------	------	------	------	------	------	------	------	------	------	-----	-----	-----	-----	-----	-----	-----	-----	-----	-----	-----	-----	-----	-----	-----	-----	-----	-----	-----	-----	-----	-----	-----	-----	-----	-----	-----	-----	-----	-----	-----	-----	-----	-----	-----	-----	-----	-----	-----	-----	-----	-----	-----	-----	-----	-----	-----	-----	-----	-----	-----	-----	-----	-----	-----	-----	-----	-----	-----	-----	-----	-----	-----	-----	-----	-----	-----	-----	-----	-----	-----	-----	-----	-----	-----	-----	-----	-----	-----	-----	-----	-----	-----	-----	-----	-----	-----	-----	-----	-----	-----	-----	-----	-----	-----	-----	-----	-----	-----	-----	-----	-----	-----	-----	-----	-----	-----	-----	-----	-----	-----	-----	-----	-----	-----	-----	-----	-----	-----	-----	-----	-----	-----	-----	-----	-----	-----	-----	-----	-----	-----	-----	-----	-----	-----	-----	-----	-----	-----	-----	-----	-----	-----	-----	-----	-----	-----	-----	-----	-----	-----	-----	-----	-----	-----	-----	-----	-----	-----	-----	-----	-----	-----	-----	-----	-----	--