

Polhem

Arkeologisk utredning inom fastigheten Polhem 2:1, Järfälla socken och kommun,
Uppland

Rapport 2010:38

Göran Werthwein

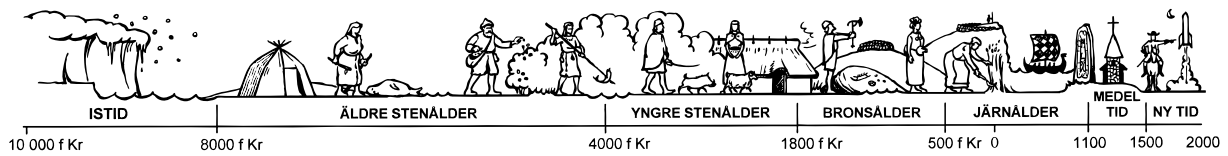
Polhem

Arkeologisk utredning inom fastigheten Polhem 2:1, Järfälla socken och kommun, Uppland

Rapport 2010:38

Göran Werthwein

Rapporten finns i PDF-format på adressen
www.stockholmslansmuseum.se



Tidaxel: Mats Vänehem

© Stockholms läns museum
 Produktion: Stockholms läns museum
 Redaktionell bearbetning: Göran Werthwein
 Produktion av planer: Göran Werthwein
 Allmänt kartmaterial: Lantmäteriverket. Medgivande 97.0133
 Nacka 2010

Innehållsförteckning

Sammanfattning	6
Bakgrund	7
Undersökningens syfte	8
Antikvariska förutsättningar	8
Genomförande och resultat	8
Referenser	10
Administrativa uppgifter	11

Figurer

Figur 1: Terrängkartan, skala 1:100 000	6
Figur 2: Terrängkartan, skala 1:10 000	7
Figur 3: Objekt 1	8
Figur 4: Objekt 2	9
Figur 5: Objekt 3	9

Bilagor

Bilaga 1: Planer	12
Bilaga 2: Äldre kartor	14
Bilaga 3: Skålgropsinventering	17



Fig 1. Terrängkartan med cirkel markerat område för nu aktuell utredning, skala 1:100 000.

Sammanfattning

Ett stort antal odlingshak och odlingsrösen har identifierats vid fältinventeringen. Placeringen av dessa stämmer väl med åkrarnas redovisningen på häradskartan samt på ekonomiska kartan vilket ger bedömningen att det rör sig om sentida odlingsrösen och odlingsytor.

Två anläggningar som var belägna i södra delen av utredningsområdet bedöms vara förhistoriska gravar. Intill dessa fanns även en stenrad/mur som delvis var enradig och delvis flerradig. Den enradiga strukturen föranleder läns museet att tolka det som en förhistorisk stensträng, dock ”påbättrad” vid ett senare tillfälle. Att det rör sig om en förhistorisk lämning kan eventuellt stödjas av närheten till gravarna.

Syftet med utredningen var även att klargöra status på den möjligastensättningen Järfälla 453 och de intilliggande stenrösen. En provgröp gjordes därför centralt i Järfälla 453, ner till dess botten. Resultatet blev, på grundval av stenansamlingens

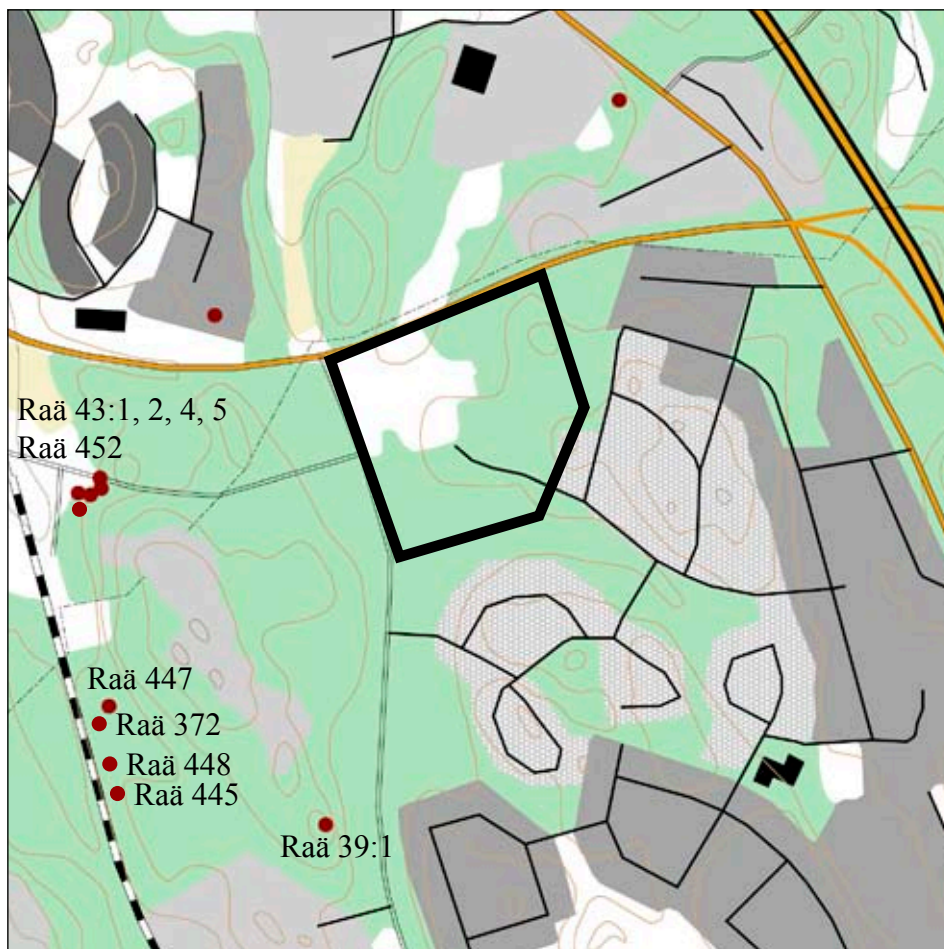


Fig 2. Terrängkartan, skala 1:10 000, med några av de kända fornlämningar markerade med nummer, samt utredningsområdet markerat med svart linje.

uppbbyggnad och material, att denna och de intilliggande stenrösena bör ses som odlingsrösen, dock eventuellt påbättrade med röjsten.

Utifrån områdets höjd över havet och topografiska förutsättningar gjordes bedömningen att stenålderslämningar skulle kunna finnas, men efter maskinschaktning på valda ytor kunde inga spår påvisas.

Bakgrund

Peab planerar att bebygga västra Polhem och arbetar med en detaljplan för att möjliggöra utbyggnad av bebyggelse. Inom området finns en tidigare känd fornlämning i form av en stensättning med osäker status (Järfälla 453).

Länsstyrelsen bedömde att det finns risk för att ytterligare fornlämningar finns i området varför Stockholms läns museum nu har utfört en arkeologisk utredning.

Undersökningens syfte

Syftet med utredningen var, enligt länsstyrelsens kravspecifikation och museets projektplan, att fastställa om tidigare ej kända fornlämningar finns inom utredningsområdet samt om de tveksamma lämningarna vid Järfälla 453 utgör fast fornlämning.

Antikvariska förutsättningar

Inom det aktuella området finns torpet Lilla Kärrboda. Detta är med sina bevarade uthus, den slingrande grusvägen och den öppna marken en av Järfällas mycket få bevarade torpmiljöer. Kring torpet finns idag synliga spår efter odlingsytor och röjningsrösen. En stenansamling som registrerats som en osäker stensättning (Järfälla 453) finns inom områdets norra del. Ungefär 400 meter i väster har skålgropar (Järfälla 43:4, 452) påträffats på ungefär samma höjd över havet som det nu aktuella området. I anslutning till skålgroparna finns även gravar och gravfält samt en terrass (Järfälla 43:1, 43:2, 43:5). Några av dessa lämningar har tidigare varit föremål för arkeologiska insatser (Grönwall & Berger 2009). Ett antal stensträngar finns strax SV om området (Järfälla 372, 445, 447, 448).

Kärrboda omnämns vid ett par gånger redan på 1600-talet. Vid något tillfälle går det inte veta om det är Lilla eller Stora Kärrboda som avses, men i 1620- och 30-talens boskaps- och utsädeslängder samt i 1600-talets spridda mantalslängder (1653, 55 och 56) bör båda torpen inbegripas (Gustafsson j:r 1957:289-290).



Fig 3. Objekt 1. Stensättningen syns tydligt i bakgrunden. I förgrunden kan objekt 2 skönjas. Foto K. Andersson SSLM bildnr lp20100510.

Genomförande och resultat

Skålgropsinventeringen

Denna utfördes av Sven-Gunnar Broström (Botark) den 29 september 2010. Inga spår efter skålgropar eller andra hållristningar gick att påvisa.

Ytinventering

Inventeringen utfördes av Kjell Andersson på Stockholms läns museum den 28 september 2010. Ett stort antal odlingsrösen karterades inom framförallt utredningsområdets norra halva. Dessa var belägna kring idag övergivna åkerytor (fossil åker) av mer modern ålder (se kapitlet *Kart- och arkivstudie* samt *bil 1*).

Inom områdets södra halva påträffades två anläggningar (objekt 1 och 2) som tolkas kunna utgöra gravar/stensättningar samt en stenrad/mur (objekt 3).

Objekt 1: utgjordes av en rund, ca 5 m i diameter stor och 0,3 meter hög stensättning. Denna var delvis övermossad. Stenarna i packningen var 0,3 - 0,4 meter stora. Dess centrala del tycks vara delvis omplockad. Morfologiskt är detta en tydlig stensättning av förhistorisk karaktär (fig 3). Läns museets gör bedömning att detta bör utgöra fast fornlämning.

Objekt 2: I ytan syntes anläggningen som en övertorvad rektangulär stenansamling i NO-SV riktning. Stenarnas storlek var 0,3 - 0,5 meter. Då objektets status var tveksam så avtorvades denna i sin helhet. Packningen visade sig utgöras av en tät välvgränsad ca 2,2 x 1,1 m stor och 0,2 meter hög rektangulär stenpackning. Packningen utgjordes framförallt av rödaktig skarpkantad och rundad sten. I anläggningens norra kant verkade det dock som att stenmaterialet var utdraget och spår efter en rotvälta kunde skönjas. Anläggningens form och dess läge i nära anslutning till objekt 1 talar för att även detta kan röra sig om en grav (fig 4). Läns museets bedömning är att objekt 2 bör utgöra fast fornlämning.

Objekt 3: I anslutning till/väster om dessa gravar fanns en tydligt avgränsad, delvis övermossad stenrad, ca 14 meter lång och 1-2 meter bred. Anläggningens södra halva var enradig med 0,4-0,7 meter stora block. Den norra halvan var "flerradig" med 0,3-0,6 meter stora stenar. Den norra delen kan ev. vara rester efter en utfallen gårdesgårdsmur, men då den södra halvans karaktär, med endast en rad av block, motsäger detta görs bedömningen att det rör sig om en stensträngsrest som "påbättrats" med sten under senare tid. Stensträngen löper på östra sidan av en



Fig 4. Objekt 2. Avtorvad stensättning. Foto K. Andersson SSLM bildnr lp20100511.



Fig 5. Objekt 3. Här syns den enradiga delen av stensträngen. Foto K. Andersson SSLM bildnr lp20100512.

bruksväg och kan därför ha byggts ut vid detta tillfälle. Även närheten till objekt 1-2 gör att det inte går att utesluta att det rör sig om en förhistorisk lämning (fig 5).

Stockholms läns museum förslår således att objekt 1 - 3 bör utgöra fast fornlämning i det fortsatta arbetet.

Schaktning och delgrävning av Järfälla 453

Höjden över havet inom utredningsområdet (32-45 möh) och vissa ytors topografiska beskaffenhet indikerade lämpliga lägen där spår efter aktiviteter från stenåldern skulle kunna påträffas. Maskin med planskopa har därför använts på dessa ytor.

Sex schakt öppnades men inget av antikvariskt intresse kunde påvisas. Schakten lades åter igen vid undersökningstillfället. Deras bredd var 1,5 meter och deras längd varierade mellan 4 och 12 meter (bil 1).

Då läns museets uppgift även var att fastställa status på den möjligastensättningen Järfälla 453 så handgrävdes ett mindre schakt (ca 1 x 1 meter) centralt i densamma, ner till befintlig marknivå. Denna visade sig vara uppbyggd av naturstenar och skarpkantade/spräckta stenar, utan fyllning mellan stenarna. Läns museets bedömning är därför att det rör sig om odlingssten som påbättrats med röjsten. Samma bedömningen gäller även de övriga två stenansamlingarna i den omedelbara närheten.

Kart- och arkivstudie

För studien har det digitala kartarkivet hos Lantmäteriet använts (<http://www.lantmateriet.se/>).

På en äldre karta från 1775, som redovisar en gränsbestämning, kan tyvärr inte markanvändningen utrönas. Man kan dock se att bebyggelseområdet varit densamma fram till idag (bil 2a).

För att identifiera markanvändningen har något modernare kartor behövt användas. Både *Häradskartan* från 1901-06 och den *Ekonomiska kartan* från 1951 visar hur odlingsmarken legat i förhållande till bebyggelseområdet (bil 2b-c). Åkrarnas utbredning på kartorna stämmer väl med de gränser som identifierades vid fältinventeringen. Likaså placerar sig de karterade odlingsrösen väl mot åkrarnas kanter varför det är rimligt att anta att dessa härrör från senare historisk tid.

Referenser

Grönwall, R. & Berger, Å. 2009. *Slammertorpsvägen i Kallhäll*. Arkeologisk förundersökning av RAÄ43:1, 3-5, Järfälla socken och kommun, Uppland. Stockholms läns museum, rapport 2009:21.

Gustafsson jr, L. 1957. Järfällaboken. Utgiven av Järfälla kommunfullmäktige.
MCMLVII. Stockholm.

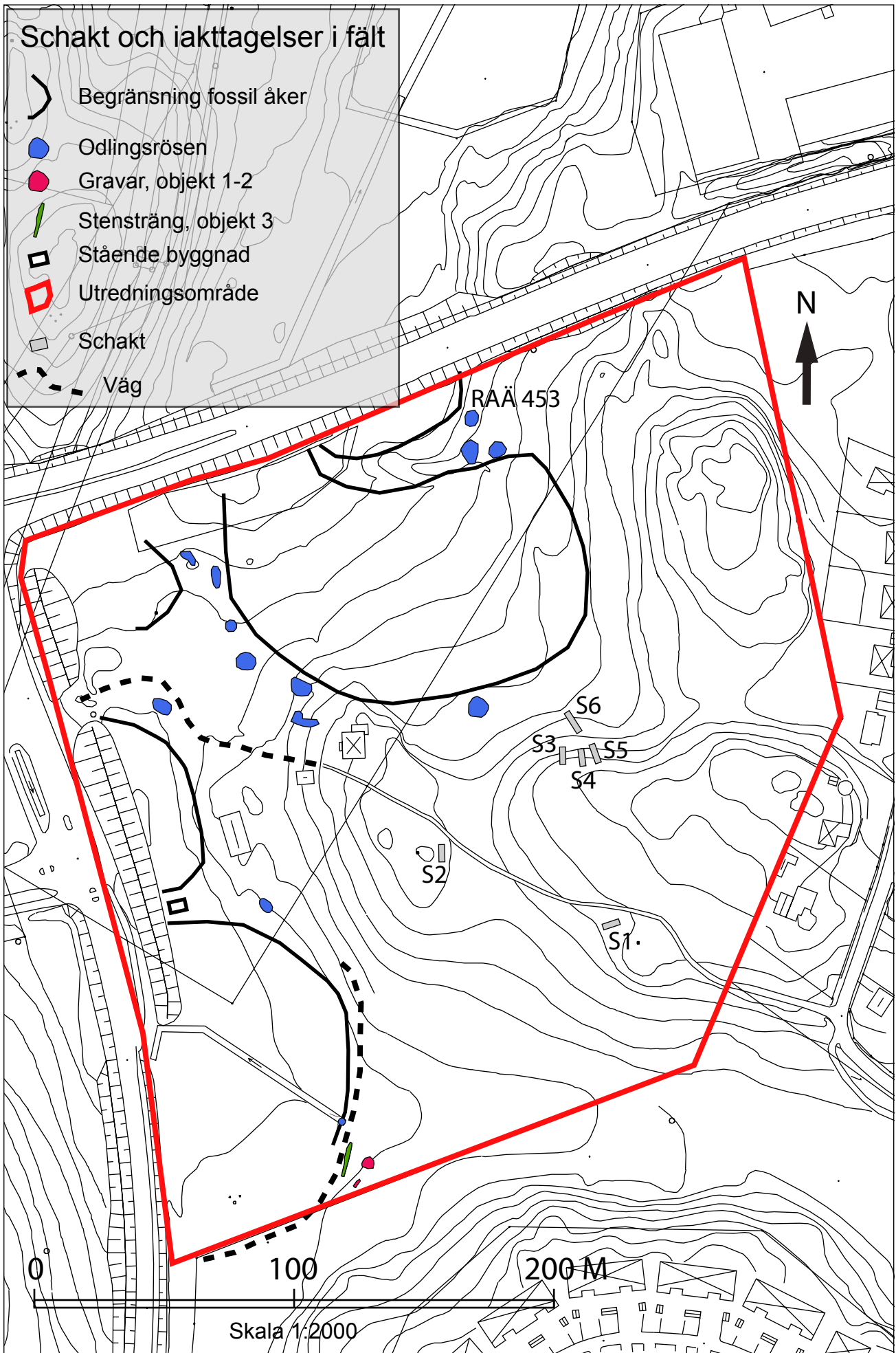
Kartmaterial

Gränsbestämning, historisk karta från 1775.	LMV akt A48-16:1
Häradskartan, från 1901-1906.	LMV J112-75-8 Stäket
Ekonomiska kartan från 1951.	LMV J133-10i8c53

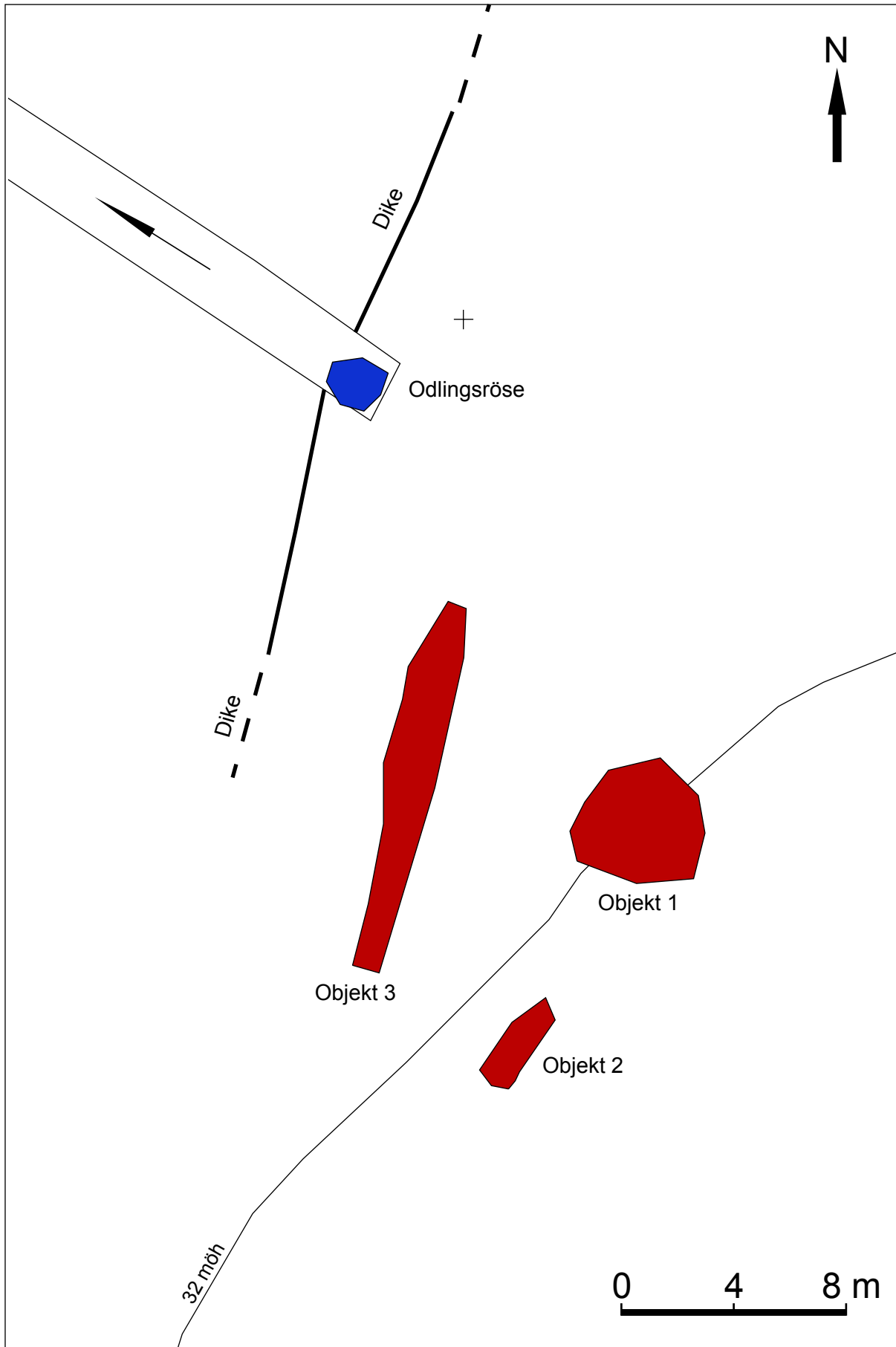
Administrativa uppgifter

Länsstyrelsens dnr:	<i>431-2010-8211</i>
Länsmuseets dnr:	<i>2010:099</i>
Landskap:	<i>Uppland</i>
Kommun:	<i>Järfälla</i>
Socken:	<i>Järfälla</i>
Fastighet:	<i>Polhem 2:1</i>
Typ av undersökning:	<i>Utredning</i>
Undersökningsperiod:	<i>September 2010</i>
RAÄ-nr:	<i>Järfälla 453 (ingår i området)</i>
Projektledare:	<i>Göran Werthwein</i>
Fältpersonal:	<i>Göran Werthwein (rapportansvarig), Kjell Andersson</i>
Undersökningsperiod:	<i>28-29 september 2010</i>
Arkivmaterial:	<i>Förvaras i Stockholms läns museums arkiv</i>

Bilaga 1. Planer. Karterings- och schaktplan, skala 1:2000

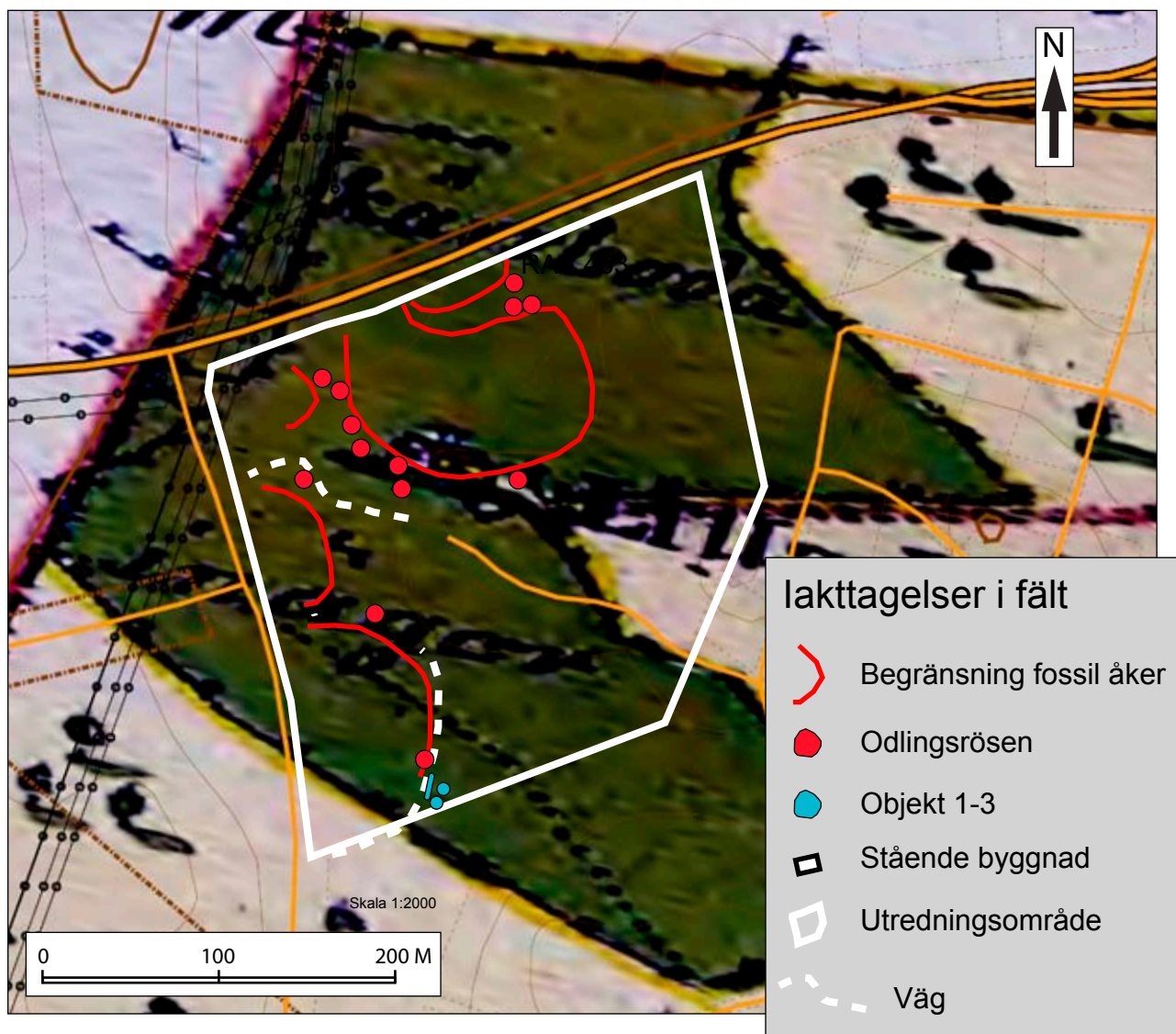


Anläggningsplan, skala 1:200

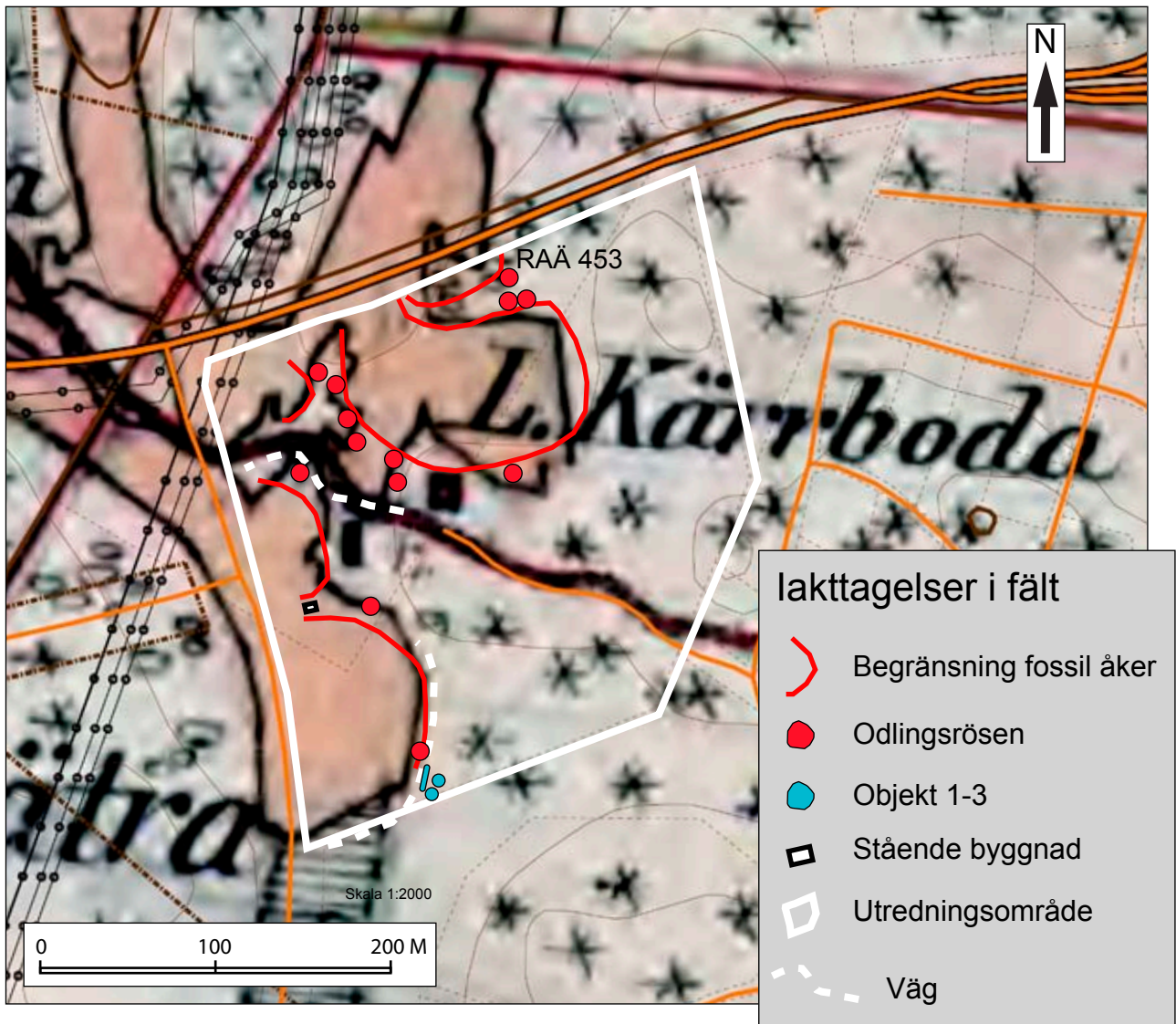


Bilaga 2. Äldre kartor

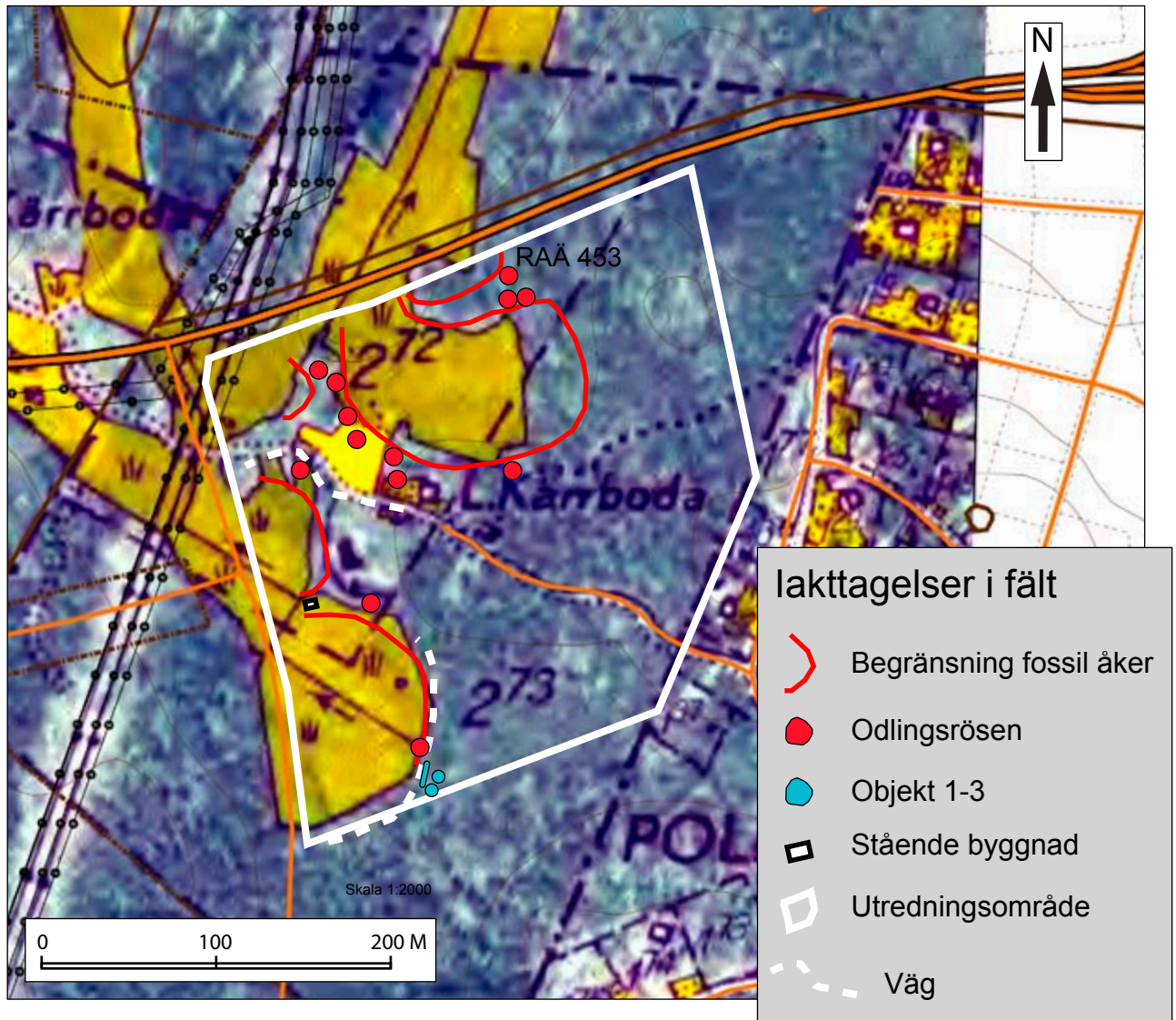
Bil 2a. Rektifierad karta från 1775, skala 1:4000.



Bil 2b. Rektifierad. Häradskartan från 1901-06. Skala 1:4000.



Bil 2c. Rektifierad. Ekonomiska kartan från 1951. Skala 1:4000.



Bilaga 3. Skålgropsinventering

OMRÅDE VID LILLA KÄRRBODA i Kallhäll, Järfälla socken och kommun, Uppland

Redogörelse över specialinventering av skålgropsförekomster

Utförd i september 2010 av Sven-Gunnar Broström
BOTARK-RAPPORT 2010- 30

Redogörelse över inventering av skålgropsförekomster vid torpet Lilla Kärrboda i Järfälla kommun.

Med anledning av planering för ett nytt bostadsområde inom ett område omkring torpet Lilla Kärrboda i Järfälla kommun har Stockholms läns museum fått i uppdrag att utföra en arkeologisk utredning. Området ligger i närheten av två tidigare kända skålgropsblock. Eftersom det finns en hel del stora block i området kunde man misstänka att det skulle kunna finnas skålgropar på något av dem. Därför fick undertecknad i uppdrag att göra en specialinventering av skålgropar inom undersökningsområdet.

Vid inventeringen av det aktuella området konstaterades att det troligen var den nordvästra delen som såg lämpligast ut för att finna skålgropar. Området låg i anslutning till äldre åkermark som hört till torpet. Även vegetationen var här kulturpåverkad och det fanns flera stora stenblock i den öppna marken. Samtidigt gjorde frånvaron av övriga kända fornlämningar i området att sannolikheten att hitta skålgropar troligen var liten.

Inventeringen gick till så att alla lämpliga block och berghällar granskades. Ett 10-tal av blocken hade sådan storlek och läge att det skulle vara

lämpliga för skålgropar. Trots ivrigt borstande av lämpliga ytor hittades inga skålgropar.

Tumba i oktober 2010

Sven-Gunnar Broström BOTARK

