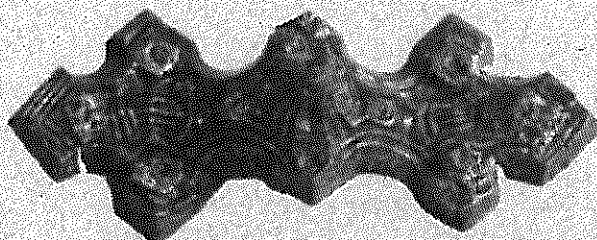


En kvinnograv från äldre vikingatid i Sanda



Arkeologisk efterundersökning och återställande av skadad grav,
RAÄ 18, Sanda 3:1, Låssa socken, Upplands-Bro kommun,
Uppland

Kjell Andersson

En kvinnograv från äldre vikingatid i Sanda

Arkeologisk efterundersökning och återställande av skadad grav,
RAÄ 18, Sanda 3:1, Låssa socken, Upplands-Bro kommun, Uppland

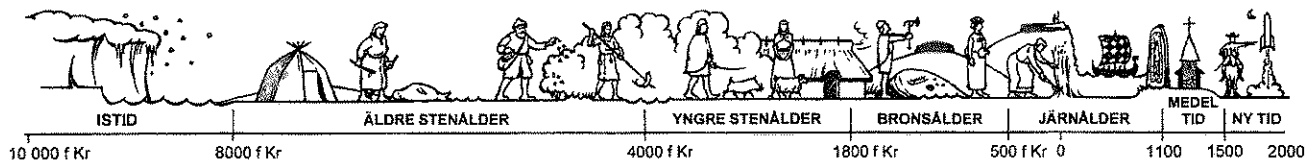
Rapport 1996:5

 STOCKHOLMS LÄNS MUSEUM

Box 6176 102 33 Stockholm

Tel 08-690 69 60 Fax 08-32 32 72

Besöksadress: Klarahuset, Sabbatsbergsvägen 6



Tidsaxel: Mats Vänehem

Omslag:

Likarmat spänne från 800-talet, skala 1:1. Foto: Anna Ulfstrand

© Stockholms läns museum

Produktion: Stockholms läns museum

Redaktionell bearbetning: Åsa Lundström

Renritning av plan och profil: Patrick Anselm

Allmänt kartmaterial: Lantmäteriverket. Medgivande 97.0133

Stockholm 1997

Innehåll

Sammanfattning	1
Bakgrund	2
Topografi och fornlämningsmiljö	2
Syfte och metod	4
Undersökningsresultat och tolkning	5
Anläggningsbeskrivning	7
Fyndtabeller	9
Referenser	13
Tekniska och administrativa uppgifter	14
Teckenförklaring	sista sidan

Figurförteckning

Fig 1. Fornlämningens läge markerad på Blå kartan

Fig 2. Utsnitt ut Ekonomiska kartans blad 10H 9j Lindormsnäs och 11H 0j Kalmar

Fig 3. Situationsplan

Fig 4. Plan och profil

Fig 5. Fynden

Förkortningar

RAÄ 000: Nummer enligt Riksantikvarieämbetets fornlämningsregister

sn: socken

Up: Uppland

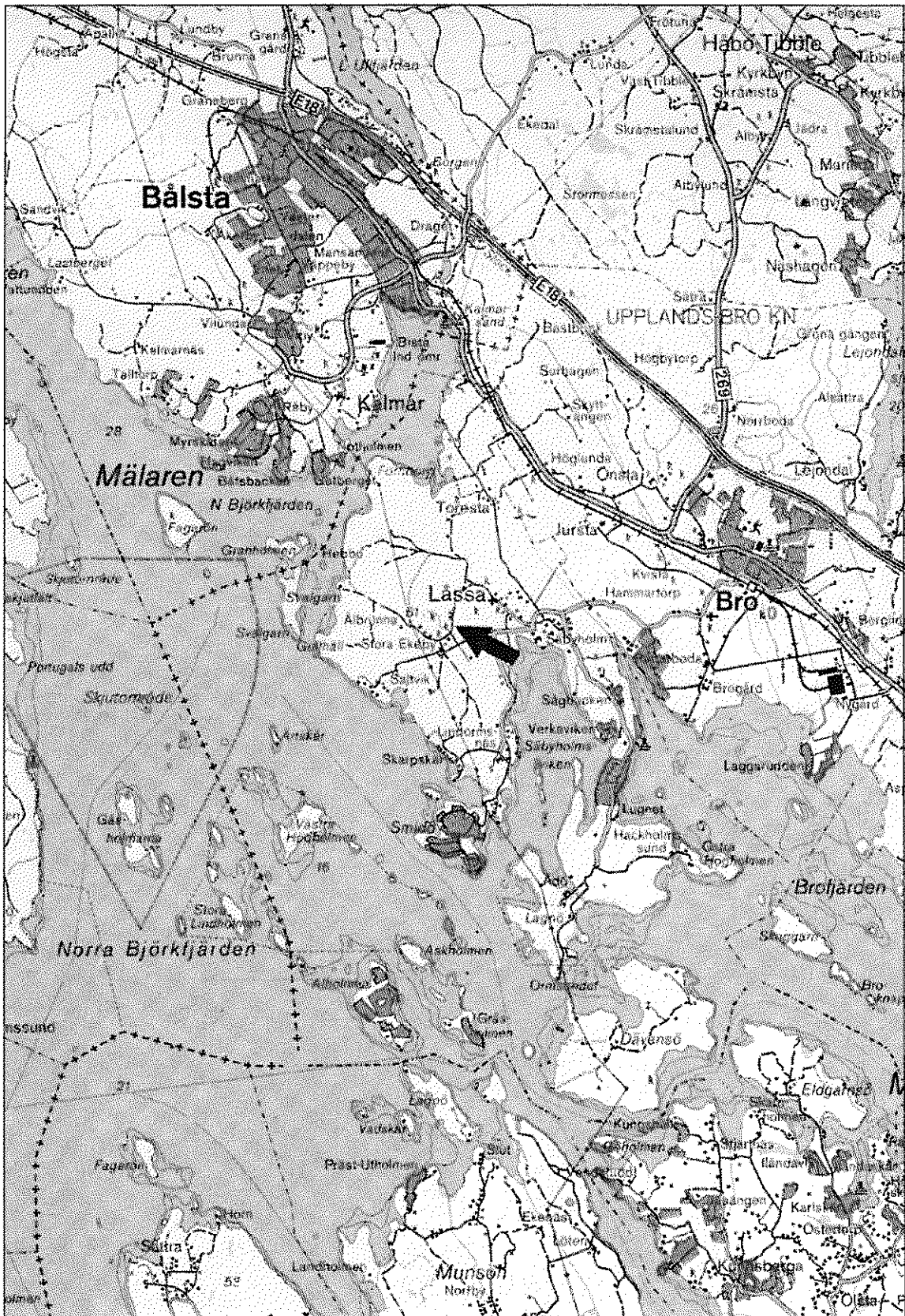


Fig 1. Fornlämningens läge markerat på Blå kartan, skala 1:100 000.

Sammanfattning

Stockholms läns museum efterundersökte i augusti 1994 en rikt utrustad kvinnograv från äldre vikingatid på gravfältet RAÄ 18, Låssa sn, Uppland.

Undersökningen föranleddes av ett vindfälle på gravfältet i slutet av juli 1994. Vid en besiktning som utfördes av ett par dagar senare kunde läns museet konstatera att en stor björk som stått rotad mitt i en gravhög hade dragit upp en ca 4,5x2 m (NV-SO) stor grop i anläggningen. Rotvältan hade delvis blottlagt gravgömman och dragit med sig delar av anläggningens stenpackning och brandlager. I rotvältan påträffades brända ben, keramik, järnfragment och två glaspärlor.

Efter anmälan beslutade länsstyrelsen i Stockholms län att läns museet skulle undersöka och återställa den skadade graven. Undersökningen som bekostades av länsstyrelsen utfördes under perioden 18-23 augusti 1994.

Anläggningen utgjordes av en närmast rund hög, ca 10 m i diam och ca 0,75 m hög, med kärnröse. Stenpackningen var oregelbunden, ca 2,5 m i diam och uppbyggd av ett ojämnt stenmaterial. Stenpackningen som överlagrade ett brandlager med ett gravkärl, hade i NÖ skadats av rotvältan. Strax utanför stenpackningens sydöstra kant påträffades en keramikkoncentration som troligen härrör från ett bikärl.

I och omkring gravkärlet framkom ett likarmat spänne av brons, en liten ring av brons- eller silvertråd (hänge?), delar och fragment från 3 brakteater av brons, 42 glaspärlor, kamfragment av ben eller horn, delar av kolat bröd, delar och fragment från ett 70-tal järnitar samt brända ben.

Benmaterialet har inte genomgått en grundlig osteologisk analys, men en översiktlig bedömning utförd av Margareta Backe, osteolog på Stockholms läns museum, har visat att det förutom människa också innehåller ben från häst, hund och tupp (tamhöns).

Graven kan med ledning av fynden dateras till äldre vikingatid eller till 800-talet e Kr. Fyndsammanställningen visar att den gravlagda var en kvinna och den stora mängden järnitar antyder att hon möjligen har gravlagts i en båt.

Under A1:s norra kant framkom en härdrest, A2, som troligen inte har samband med gravläggningen. Gravfältet överlagrar sannolikt en äldre boplatz eller en del av en boplatz. Möjligen har boplatzen ett samband med ett område med skärvstenshögar (RAÄ 19) strax V om gravfältet (karta 2).

Bakgrund

Vid ett oväder i slutet av juli 1994 fälldes flera träd på fornlämningarna RAÄ 18 och RAÄ 20, Låssa sn, Uppland. Efter en anmälan av Stora Ekebys brukare, Anders Sjö, besiktigade Stockholms läns museum skadorna några dagar senare. Vid besiktningen kunde läns museet konstatera att ett av fällena kraftigt hade skadat en gravanläggning på gravfältet RAÄ 18.

Den skadade anläggningen utgjordes av en hög, ca 10 m i diam och ca 0,75 m hög, med kärnröse. Vindfället hade dragit upp en ca 4,5x2 m (NV-SO) stor grop centralt i anläggningen varvid gravgömman, ett brandlager, hade blottats. I vältan påträffades två glaspärlor, ett järnfragment, keramik och brända ben. Ytterligare keramik kunde skönjas i den blottade gravgömman.

Länsmuseet rapporterade skadan samt lämnade ett åtgärdsförslag till länsstyrelsen i Stockholms län, som beslutade att läns museet skulle undersöka och återställa den skadade anläggningen. Undersökningen bekostades av länsstyrelsen.

Topografi och fornlämningsmiljö

Det berörda gravfältet ligger i ett välexponerat läge på sydöstsidan av Uppsalaåsens utlöpare i Låssa socken och ca 25 m ö h. Gravfältet vätter ut mot Säbyholmsviken och mot Låssa kyrka och Säbyholm på motsatt sida av den dalsänka som leder ner till den nutida vikens inre del (karta 2). Fornlämningen är belägen i sandig skogs- och hagmark på gränsen till den gamla odlingsmarken som numera, liksom gravfältet, betas av får.

Gravfältet ligger i ett område som är rikt på fornlämningar. Här finns förutom flera gravfält också det välkända fornlämningskomplexet Rösaring uppe på Uppsalaåsen, ca 400 m NV om gravfältet. Ca 50 m NV om gravfältet finns ett område med skärvstenshögar (RAÄ 19) vilka visar att området har varit bebott sedan bronsåldern.

Fornlämningsskildern är svårtolkad då det inte är helt klart till vilka bebyggelseenheter de olika fornlämningarna kan knytas. Säbyholm bildades på 1670-talet av gårdarna Bärby, Edeby, Säby och Holm (Prenzlau-Enander 1991:96), till vilka ett eller ett par av de gravfält som ligger vid Låssa kyrka bör kunna knytas. RAÄ 18 ligger på mark tillhörande Sanda, men marken brukas sedan länge under Stora Ekeby (tidigare Tibble).

Gravfältet RAÄ 18 utgörs enligt fornlämningsregistret av ca 60 anläggningar varav 20 högar och 40 runda stensättningar. Tre av högarna är sk storhögar och har en diameter på 23-29 m och är upp till 2,4 m höga. Gravfältet delas av en landsväg som sträcker sig mellan Stora Ekeby och Låssa kyrka.

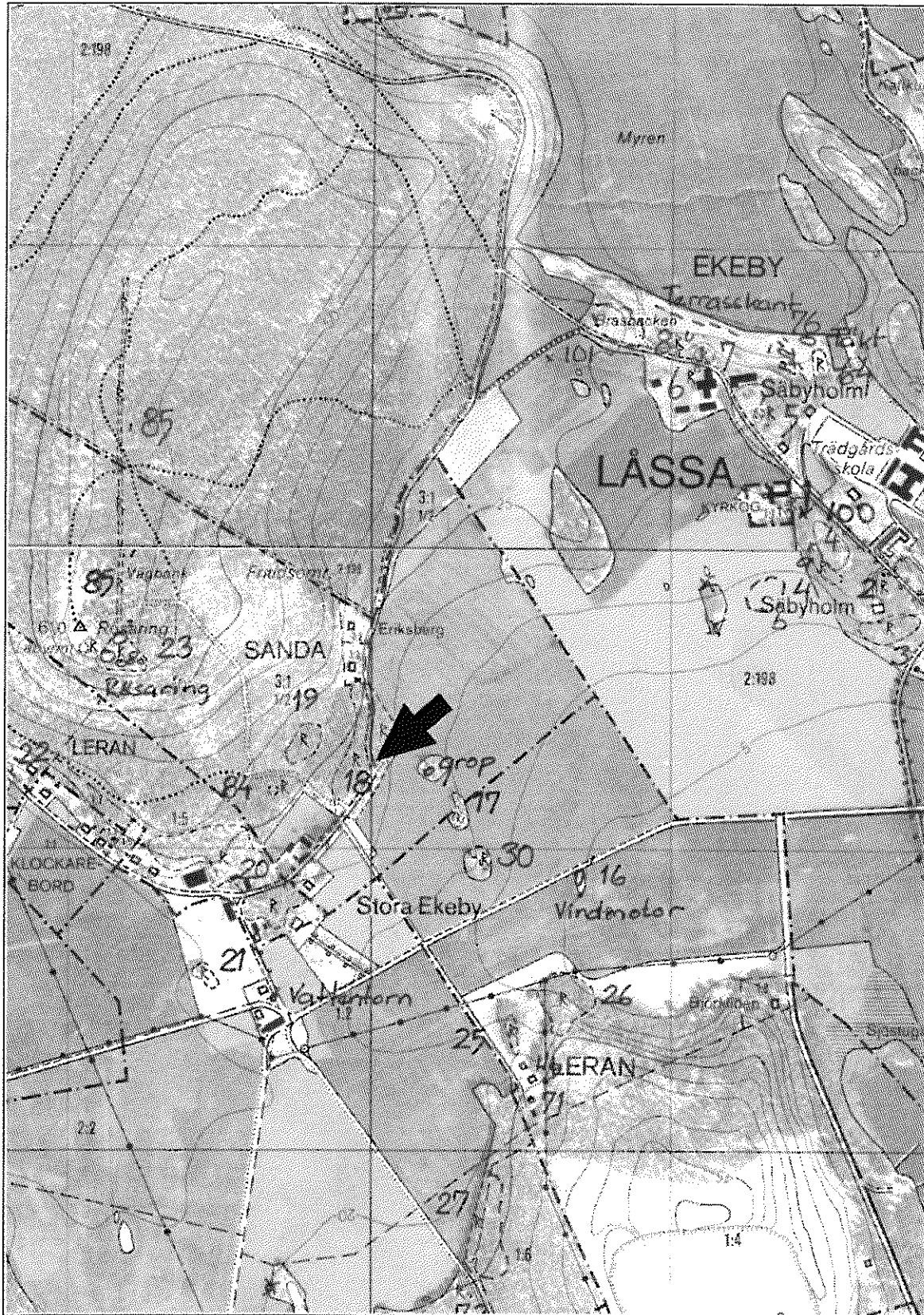


Fig 2. Utdrag ur Ekonomiska kartan, blad 10H 9j Lindormsnäs och 11H 0j Kalmar, skala 1:10 000.

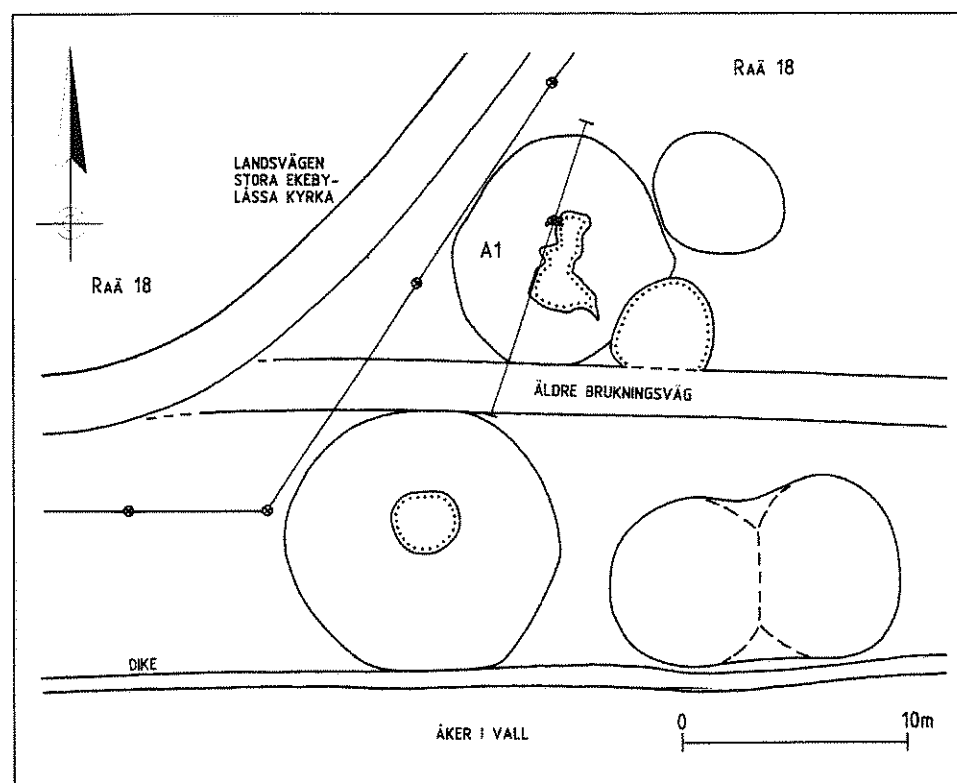
Några av de gravar som ligger intill landsvägen är skadade och många har plundringsgropar. På gravfältets östra del finns också en rest av en äldre brukningsväg. Flera gravar ska enligt uppgift ha förstörts genom bortodling (Prenzlau-Enander 1991:93).

Gravfältet har inte undersökts tidigare, men dess karaktär med enbart högar och runda stensättningar tyder på en allmän datering till yngre järnålder (ca 500-1100 e Kr).

Syfte och metod

Syftet med undersökningen var dels att dokumentera de uppkomna skadorna och på sedvanligt sätt utföra en arkeologisk undersökning av anläggningen, och dels att återställa anläggningen till dess ursprungliga utseende. Låssaområdet är klassificerat som riksintresse för kulturmiljövården och den här berörda fornlämningen har, trots de tidigare omtalade skadorna, ett stort upplevelsevärde varför återställandet av graven ansågs vara väl motiverat.

Undersökningen inleddes med att jorden i rotvältan grävdes loss och sållades. Högen torvades därefter av med maskin försedd med planeringskopa ned till stenpackningens och sotlagrets nivå varefter de resterande



Figur 3. Situationsplan över den undersökta anläggningen A1 med omgivning.

delarna av anläggningen rensades fram för hand. En 0,5-1,5 m bred remsa längs högens fot sparades för att underlätta rekonstruktionen av högen.

Då undersökningen avslutats återställdes anläggningen till ursprungligt utseende. Vid rekonstruktionen lades den centrala stenpackningen tillbaka för hand varefter sand- och jordmassor lades på med maskin och formades för att komma så nära högens ursprungliga välvning som möjligt. Slutligen såddes ytan med gräsfrön.

Undersökningsresultat och tolkning

A1 GRAV

Graven A1 utgjordes av en närmast rund hög, ca 10 m i diam och ca 0,75 m hög. Centralt i högen fanns en inre oregelbunden och enskiktad stenpackning, ca 2,5 m i diam, uppbyggd av ett ojämnt stenmaterial. Rotvälтан hade skadat stenpackningens östra kant.

Stenpackningen låg centralt placerad inom ett ca 5,2x4 m (NNV-SSO) stort sotlager och överlagrade ett brandlager, ca 1,5 m i diam, med ett gravkärsl som delvis skadats av rotvälтан. Intill och SSÖ om stenpackningen, ovan sotlagret, påträffades ett flertal keramikfragment som troligen härrör från ett bikärsl.

I brandlagret påträffades, förutom enstaka kolbitar och brända ben, 42 glaspärlor, ett likarmat spänne av brons, delar och fragment av 3-4 brakteater av brons, kamfragment av ben eller horn samt en kamnit av brons, bitar av kolat bröd(?) samt ett stort antal nitar och nitfragment av järn samt obestämbara järnfragment. I gravkärsl påträffades förutom brända ben en ring (hänge?) av brons- eller silvertråd, två nitfragment och kolat bröd(?). I sotlagret i övrigt påträffades endast två nitfragment av järn.

Med hjälp av fyndmaterialet, främst det likarmade spännet och kammnen, kan graven dateras till 800-talet e Kr, d v s äldre vikingatid. Spännet är av Aagårds typ I A1 (Aagård 1984:100) vilka dateras till 800-talet (a.a:106f) och mycket likt spännet Abb. 11:1 (a.a:98). Kammen kan föras till Ambrosianis A-grupp (Ambrosiani 1981:23ff) vilka dateras till äldre vikingatid (ca 800-950 e Kr) och närmast till typ A2 vilka utgör den äldsta typen i gruppen (Ambrosiani 1984:176).

Den översiktliga osteologiska bedömning som utförts av det brända benmaterialet visar att den gravlagde var en yngre vuxen individ. Genomgången medgav inte någon könsbedömning, men fyndsammansättningen ger klara indikationer på att den gravlagde var en kvinna. I benmaterialet finns också ben från häst, en liten hund och tupp (tamhöns) representerade.

Brandlagret innehöll 11 i stort sett hela nitar med en längd av 32,9-45,8 mm (medelvärde 37,5 mm/medianvärde 37,0 mm), diameter 5,6-8,5 mm (7,1 mm/7,0 mm) och vikt 5,6-13,2 g (9,8 g/9,4 g) och totalt 107,4 g. Den stora mängden nitfragment och övriga obestämbara järnfragment som troligen utgör rester av nitar, vägde tillsammans 643,2 g (nitfragm 587,3 g, obestämbara järnfragm 55,9 g). Utifrån de hela nitarnas vikt kan det övriga järnmaterialet beräknas motsvara ca 60-70 nitar.

Totalt innehöll graven således 70-80 nitar, vilket antyder att en båt kan ha ingått i gravritualen (Petré 1984:97f, Schönback 1983:123ff).

Utifrån brandlagrets och gravgömmans uppbyggnad samt benmaterialet kan begravningsakten i stort rekonstrueras: Det stora sotlagret visar att den gravlagde har bränts på platsen för graven och den stora mängden järnnitar antyder att den döde, en kvinna, tillsammans med hela eller delar av häst, hund och tupp har lagts i en mindre båt (max 5 m lång att döma efter sotlagrets utbredning) vid bränningen. Efter kremeringen har delar av benen och gravgåvorna plockats ihop och placerats i gravkärlet centralt på bålplatsen varefter resterna av brandbålet sopats ihop runt detta. Möjligen har större trä- och kolrester avlägsnats från platsen då det endast finns lite träkol bevarat i brandlagret.

Kring kärlet och över bålresterna placerades stenar så att de täckte dessa. Intill och söder om stenpackningen placerades sedan ett bikärl, möjligen med matoffer, varefter stenpackningen täcktes med sand och jord.

A2 HÄRD

I anslutning till sotlagrets NV kant i A1 fanns en härd/-rest (A2) som inte undersöktes närmare då denna inte ansågs ha ett direkt samband med graven A1. Troligen kan härden knytas till en av gravfältet överlagrad boplatz eller del av boplatz (möjligen med anknytning till RAÄ 19, ett område med skärvstenshögar, ca 50 m väster om gravfältet). Antagandet styrks av några från botten av brandlagret (A1) påträffade tandfragment. Tandfragmenten är obrända och kommer från nötkreatur eller får/get vilka inte finns representerade i graven i övrigt.

Anläggningsbeskrivning

A1

Hög, närmast rund, 10x9 m i diam och 0,75 m hög. Brandlager, med gravkärl och bikärl? Belägenhet: x 6599,64 y 1599,01

Anläggningen var belägen närmast centralt på gravfältet RAÅ 18, intill och öster om landsvägen mellan Stora Ekeby och Låssa kyrka som delar gravfältet i två nästan lika stora delar, och intill och nordväst om en äldre brukningsväg som sträcker sig mellan gravarna på gravfältets östra del, och där de två vägarna löper samman (karta 2, figur 2). Gravfältet är beläget i gammal skogs- och hagmark i anslutning till odlingsmarken.

Anläggningen har varit bevuxen med en stor tvåstammad björk som vid ett vindfälle i slutet av juli 1994 dragit upp en ca 4,5x2 m stor och 0,2-0,5 m djup grop i anläggningen varvid en del av gravgömmen blottlagts. Rotvältan kunde avlägnas utan att anläggningen skadades ytterligare.

Före avtorvningen framträdde anläggningen som en rund flack förhöjning, ca 10 m i diam och ca 0,75 m hög. Inga stenar var synliga i ytan. Centralt på anläggningen och intill gropen efter rotvältan var en stubbe. Anläggningens östra kant hade en mindre skada i form av en gammal nedgrävning i anslutning till brukningsvägen (figur 1).

Efter maskinavbaning framkom en närmast centralt placerad oregelbunden stenpackning, ca 2,5 m i diam. Sydöst om stenpackningen påträffades en mindre keramikkoncentration som troligen härstämde från ett bikärl. Stenpackningen som var uppbyggd av ett ojämnt stenmaterial överlagrade ett fyndförande brandlager 1,65x1,3 m (NÖ-SV) med ett centralt placerat gravkärl (F6) (figur 2). Fyllningen utgjordes av mylla och sandig mylla.

Runt om och under stenpackningen och det fyndförande brandlagret sträckte sig ett tunt sotlager, ca 5,2x4 m (NNV-SSO), i vilket endast två nitfragment påträffades (F53 och F56). Under sotlagret vidtog sand.

Inre gravskick:

Brandlager med keramikkarl som behållare och bikärl?

I gravkärl

Brända ben, vikt: 256,2 g.

Träkol, vikt: 1,2 g.

I brandlager

Brända ben, vikt: 1288,8 g.

Obrända ben, vikt: 0,7 g (tandfragm från bovidae)

Träkol, vikt: 21,5 g.

I rotvältan

Brända ben, vikt: 23,8 g.

Obrända ben, vikt: 0,1 g (kåkar från gnagare).

Träkol, vikt: 2,1 g.

A2

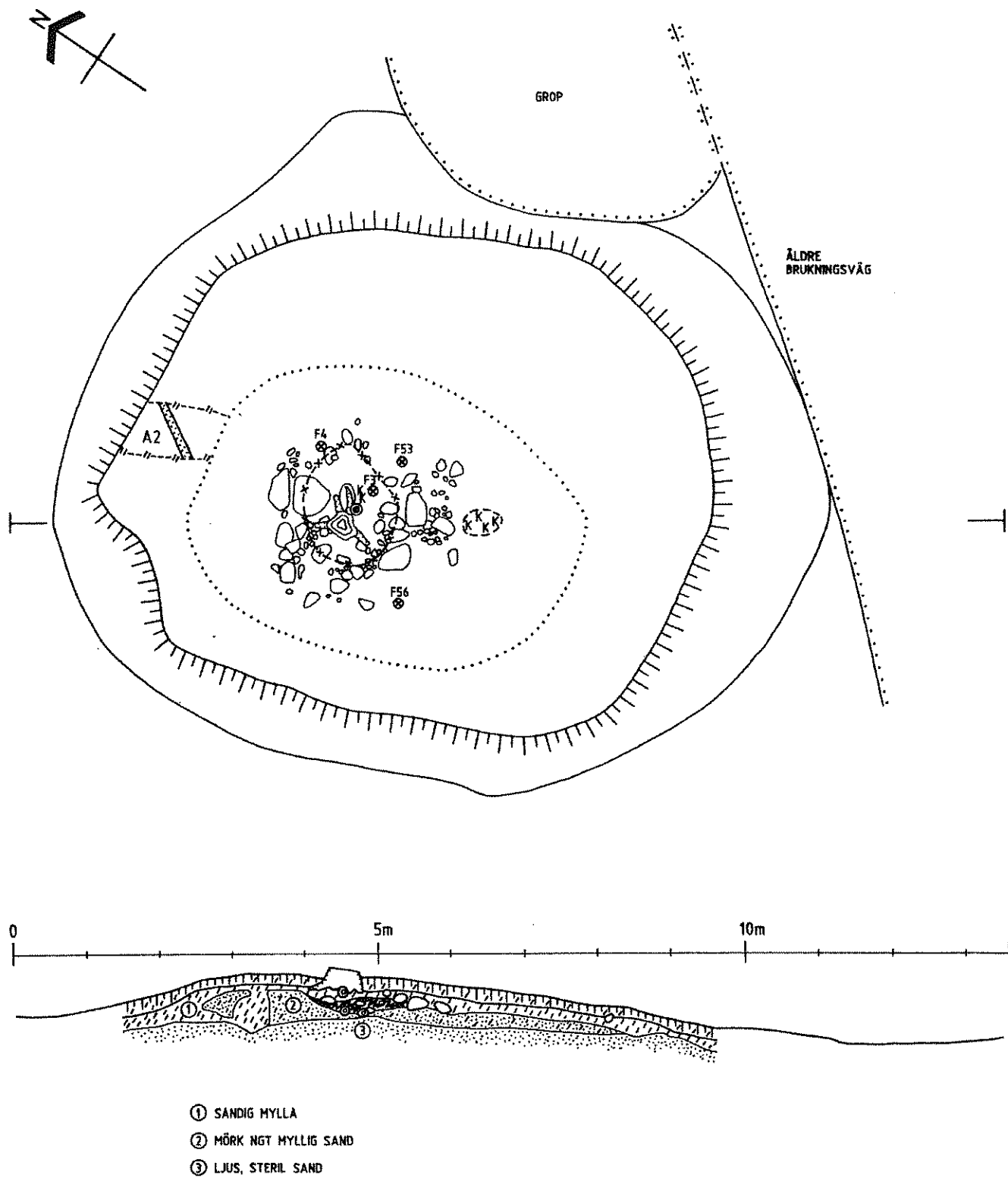
Härd/-rest, oval, ca 1,5x0,75 m (NV-SÖ) stor och 0,09 m djup.

Belägenhet: x 6599,64 y 1599,01

A2 framkom under och i norra kanten av A1. Anläggningen framträdde som en svart yta, minst 1,5 m lång (NNV-SSO) och 0,75 m bred, mot den omgivande ljusa sanden och var mörkare och "fetare" än det angränsade sotlagret. Anläggningen sträckte sig mellan sotlagrets norra begränsning i A1 och in under jordmanteln som lämnats kring A1:s yttre begränsning.

Ett smalt schakt togs upp genom anläggningen i NO-SV riktning för att avgöra dess funktion och eventuella samband med anläggningen A1. Anläggningen var ca 0,09 m djup och anlagd i sand utan någon urskiljbar konstruktion. I det ca 0,15 m breda och ca 0,15 m djupa schaktet påträffades spridda kolbitar, skörbränd sten och bränd lera. Inga fynd togs tillvara.

A2 bedömdes utgöra en härd/-rest utan samband med den överlagrande graven A1 och undersöktes därför inte närmare. Dokumentationen av A2 inskränker sig till att anläggningens begränsning och provschaktet ritades in på anläggningsplanen över A1 (figur 2)



Figur 4. Plan och profil över A1, Raä 18, sanda 3:1, Låssa sn, Up.

Fynd

I brandlager

Fynd nr	Sakord	Antal	Material	Längd mm	Bredd mm	Höjd mm	Vikt gram	Anmärkning
F3	spänne, likarmat	1	brons	79,0	arm 33,0 mid. 28,5	20,0	24,0	Typ: I A:1 (Aagård 1984:100)
F4	nitfragm	1	järn				2,4	
F5	pärla, del	1	glas		15,6	14,4	2,1	Transparent, polykrom, blå med vita "ögon", hör ihop med F1
F6	kärl	1	keramik		bottend. ca 155,0		1792,0	Gravkärl. Fragmenterat. Svart gods, medelgrov magring av bergart.
F7	nitfragm	1	järn				1,5	
F8	nitfragm	1	järn				3,1	
F9	nitfragm	1	järn				12,8	
F10	nitfragm	5	järn				9,6	
F11	keramik fragm	2	keramik				35,1	Hör till F6
F12	keramik fragm	9	keramik				13,0	Hör till F6
F13	nit	1	järn	36,8	7,7		8,8	
	nitfragm	1	järn				6,0	
F14	nitfragm	1	järn				5,2	
F15	nitfragm	1	järn				6,6	
F16	nitfragm	1	järn				2,7	
F17	nit/spik, del	1	järn	43,5	7,0		6,4	
F18	nitfragm	1	järn				6,3	
F20	nit	1	järn	34,0	6,0		5,6	
F21	nitfragm	1	järn				2,2	
F22	nitfragm	3	järn				8,1	
F23	nitfragm	2	järn				4,9	
F24	nitfragm	1	järn				2,9	
F25	bröd?	8					3,2	
F26	järnfrag	1	järn				3,1	
F27	pärla	1	glas		18,1	10,2	4,4	Transparent, grön
F28	nitfragm	2	järn				3,8	
F29	nitfragm	2	järn				4,4	
F30	nitfragm	1	järn				7,1	
F31	nitfragm	1	järn				5,5	
F32	pärla	1	glas		9,8	8,4	1,2	Melompärla. Transparent, grön
F33	nit	1	järn	45,8	8,5		11,6	
F34	pärla	1	glas		9,4	4,5	0,7	Opak, gul
F35	brakteat-fragm?	3	brons			ca 0,5	0,7	
F36	pärla	1	glas		7,0	4,6	0,3	Opak, gul
F37	pärla	1	glas		9,1	7,5	0,7	Melompärla. Transparent, grön
F38	brakteat fragm	10	brons			ca 0,5	2,0	Ursprunglig diam. ca 25-30 mm. Lika som F44
F40	nitfragm	2	järn				7,7	

Forts fr föreg sida

F41	nitfragm	2	järn				12,7	
F42	nit	1	järn	32,9	5,6		12,2	
F43	nitfragm	1	järn				7,7	
F44	brakteat fragm	1	brons			ca 0,5	1,4	Ursprunglig diam. ca 25-30 mm. Lika som F38
F45	nitfragm	2	järn				8,4	
F46								Utgår
F47	nitdel	1	järn	44,0	6,5		6,2	
F48	nitfragm	1	järn				7,7	
F49	nitdel	1	järn	37,4	7,8		14,1	
F50	bröd?	1					1,5	
F51	nitfragm	1	järn				9,5	
F54	nitfragm	1	järn				4,6	
F55	keramik fragm	1	keramik				4,0	Bikärl? Bruntaktigt gods, fin/medel-grov magring av bergart
F57	nitfragm	3	järn				8,3	
F58	nitfragm	1	järn				3,7	
F59	nitfragm	2	järn				6,2	
F60	nit	2	järn	35,0 38,3	6,8 7,2		9,2 13,2	
F61	nitfragm	2	järn				4,7	
F62	nitfragm	1	järn				11,8	
F63	nitfragm	1	järn				2,6	
F64	nitfragm	1	järn				4,2	
F65	nitfragm	4	järn				14,4	
F66	nitfragm	1	järn				2,7	
F67	nitfragm	1	järn				6,4	
F68	nitfragm	3	järn				9,2	
F69	nitfragm	1	järn				6,2	
F70	nitfragm	1	järn				5,8	
F71	nitfragm	1	järn				13,6	
F72	pärkla	1	glas		10,5	8,2	1,1	Opak, röd, tunnformig
F73	nitfragm	21	järn				39,5	
F74	nitfragm	2	järn				8,1	
F75	nitfragm	1	järn				2,1	
F76	nitfragm	2	järn				7,6	
F77	nitfragm	2	järn				7,3	

Utan fyndnummer (sällfynd) från brandlagrets NÖ hälft

Fynd nr	Sakord	Antal	Material	Längd mm	Bredd mm	Höjd mm	Vikt gram	Anmärkning
	pärkla	13	glas		6,4-8,9	2,3-5,7	0,1-0,5	Opaka, gula
	pärkla	15	glas		6,6-7,8	3,0-4,6	0,2-0,4	Transparenta, blå
	pärkla	1	glas		10,3	4,9	0,7	Transparent, grön
	pärifrag	1	glas				0,1	Opak, röd. Hör till F72
	pärkla	1	glas		9,3	6,3	0,6	Opak, vit
	kamfrag	37	ben/horn				2,6	Typ: Ambrosiani A-grupp (A2) (Ambrosiani 1981:23ff)
	kamnit	1	brons	9,7	2,3		0,3	

	keramik fragm	17	keramik				18,2	Bikärl? Brunaktigt gods, fin/medel- grov magring av bergart
	hänge- ögla	3	brons				0,6	Till brakteater?
	brons- fragm	3	brons				1,4	Knoppar till likarmat spänne F3?
	brons- fragm	11	brons				1,8	
	metall- fragm	1	järn?				0,2	Nålfragment till likarmat spänne F3?
	järnfrag	87	järn				10,8	
	nitfragm	38	järn				97,1	
	nit	5	järn	36,0- 40,0	6,5-8,0		7,5- 11,5	
	br. lera		lera				15,3	

Utan fyndnummer (sällfynd) från brandlagrets SV häft

Fynd nr	Sakord	Antal	Material	Längd mm	Bredd mm	Höjd mm	Vikt gram	Anmärkning
	pärla	1	glas		7,0	4,7	0,4	Opak, gul
	pärla,del	1	glas		8,0	4,8	0,3	Opak, gul
	pärla	1	glas		10,8	5,7	1,0	Transparent, grön
	pärla	1	glas		7,6	4,5	0,4	Transparent, blå
	kamfrag	43	ben/horn				3,6	Typ: Ambrosianis A-grupp (A2) (Ambrosiani 1981:23ff)
	keramik fragm	14	keramik				5,2	Bikärl? Brunaktigt gods, fin/medel- grov magring av bergart
	järnfrag	>100	järn				39,9	
	nitfragm	59	järn				114,2	
	br. lera		lera				10,0	

I gravkärl

Fynd nr	Sakord	Antal	Material	Längd mm	Bredd mm	Höjd mm	Vikt gram	Anmärkning
F19	bröd?	4					5,8	
F39	nitfragm	2	järn				5,7	
F52	hänge?	1	brons-/ silvertråd				0,7	Ringformad. Till pärla? Ringdiam. 20,0 mm, tråddiam. 1,2 mm
	nitfragm	3	järn				5,9	
	järnfrag	51	järn				2,1	

I sotlager

Fynd nr	Sakord	Antal	Material	Längd mm	Bredd mm	Höjd mm	Vikt gram	Anmärkning
F53	nitfragm	1	järn				14,2	
F56	nitfragm	1	järn				1,5	

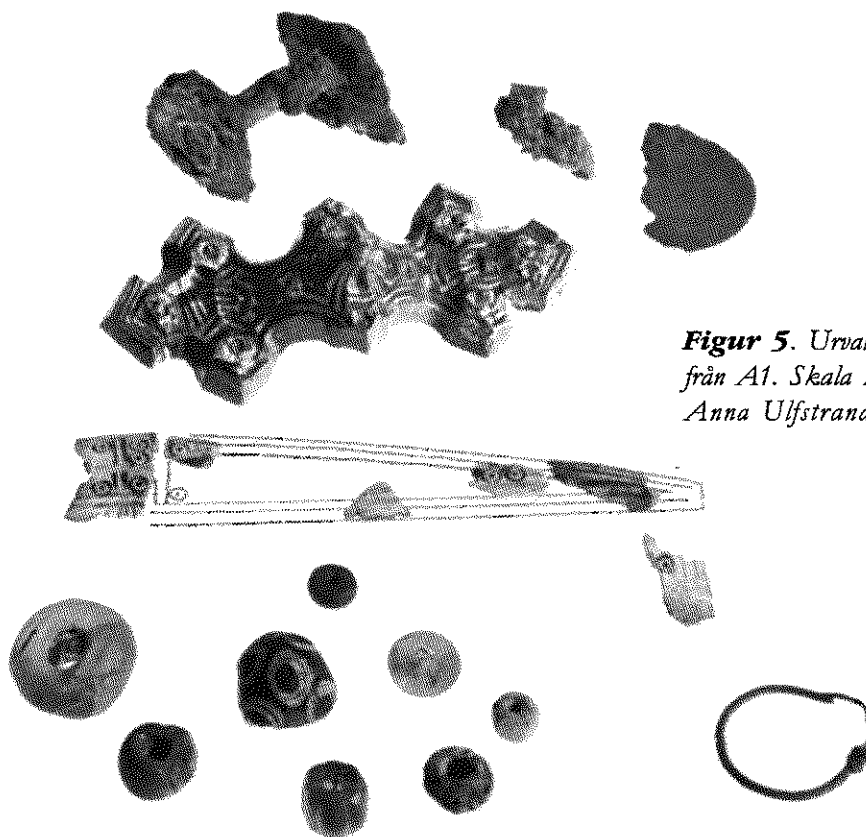
Forts fr föreg sida

I rotvälta

Fynd nr	Sakord	Antal	Material	Längd mm	Bredd mm	Höjd mm	Vikt gram	Anmärkning
F1	pärlda, del	1	glas		15,6	14,4	2,7	Transparent, polykrom, blå med vita "ögon", hör ihop med F5
F2	pärlda	1	glas		8,4	4,3	0,4	Opak, gul
	keramik fragm	3	keramik				47,7	Hör till gravkärl F6
	keramik fragm	25	keramik				54,8	Bikärl? Brunaktigt gods, fin/medelgrov magring av bergart
	nitfragm	3	järn				3,8	
	järnfrag	1	järn				0,1	
	bröd?	5					3,4	
	tegel- fragm		lera				67,7	

I fyllning

Fynd nr	Sakord	Antal	Material	Längd mm	Bredd mm	Höjd mm	Vikt gram	Anmärkning
	keramik fragm	4	keramik				11,4	Bikärl? Brunaktigt gods, fin/medelgrov magring av bergart
	br. lera		lera				6,3	
	tegel- fragm		lera				53,3	



Figur 5. Urval av fynd från A1. Skala 2:3 Foto: Anna Ulfstrand.

Referenser

- Aagård G-B. 1984** Gleicharmige Spangen. **In:** *Birka II:1. Systematische Analysen der Gräberfunde*. Ed. Arwidson G. s. 95-110. Stockholm.
- Ambrosiani K. 1981** *Viking Age combs, combmaking and combmakers in the light of finds from Birka and Ribe*. Stockholm Studies in Archaeology 2. Stockholm. Diss.
- Ambrosiani K. 1984** Kämme. **In:** *Birka II:1. Systematische Analysen der Gräberfunde*. Ed. Arwidsson G. s 161-176. Stockholm.
- Petré B. 1984** *Arkeologiska undersökningar på Lovö 4. Bebyggelse-
arkeologisk analys*. Acta Universitatis Stockholmiensis. Studies in
North-European Archaeology 10. stockholm. Diss.
- Prenzlau-Enander G. 1991** *Upplands-Bro kulturhistoriska miljöer*.
Stockholm.
- Schönbäck B. 1983** The custom of burial in boats. **In:** *Vendel period
studies*. Eds. Lamm J.P. & Nordström H.-Å. s 123-132. The Museum
of National Antiquities, Stockholm. Studies 2. Stockholm.

Otryckta källor

Fornlämningsregistret, Riksantikvarieämbetet

Kartor

Blå kartan, Stockholms län

Ekonomiska kartan, blad 10H 9j Lindormsnäs
och 11H 0j Kalmar

Förkortningar

RAÄ 000: Nr enligt Riksantikvarieämbetets fornlämningsregister

Tekniska och administrativa uppgifter

Eget dnr: 1994:105

Länsstyrelsens beslut: dnr 220-1994-26452

Belägenhet: Ekonomiska kartan, blad 10H 9j Lindormsnäs,
koordinater enligt RT38: x 6599,64 y 1599,01

Arkivmaterial: förvaras på Stockholms läns museum

Rapportansvarig: Kjell Andersson

Undersökningsansvarig: Peter Bratt

Arkeologisk personal: Kjell Andersson, Peter Bratt

Osteologisk bedömning: Margareta Backe

Teckenförklaring

PLAN

ALLMÄNT

	Fyndplats och fyndnummer
	Nivåsiffror
	Profilinje
	Backe eller strandvall
	Trädrötter
	Begränsning för fornlämning eller förhöjning
	Schaktgräns

BERG, STEN

	Begränsning för berg i dagen
	Sten eller block (kan markeras med S resp. BLOCK)
	Sten, över och underliggande
	Begränsning för stenpackning ellerstensamling
	Skärvad eller skörbränd sten
	Begränsning för skärvad eller skörbränd sten

PROFIL

	Vegetationsskikt
	Rekonstruerat vegetationsskikt
	Mylla
	Lera, Mjåla
	Mo
	Sand
	Grus
	Morän
	Berg
	Skärvad eller skörbränd sten

GROP, MÖRKFÄRGNING, SOT, KOL

	Grop, nedgrävning, skärning, ränna, dike
	Mörkfärgning
	Sot
	Begränsning för sot
	Kol
	Begränsning för kollager

HÄRD, STOLPHÅL, BRÄND LERA, LERKLINING

	Hård, hårdgrop
	Stolphål
	Stolphål med yttre/inre el. övre/nedre diam. Anges på planen
BL	Bränd lera eller lerklining
	Begränsning för lager med bränd lera eller lerklining
L	Lerklining
	Begränsning för lager med lerklining

KERAMIK, HARTS

K	Keramik
	Lerkärl
	Hartsbit

BEN

X	Enstaka brända ben
	Begränsning för lager med brända ben
	Begränsning för koncentrerad förekomst av brända ben

B Enstaka obrända ben

Begränsning för obrända ben

ÖVRIGT

	Tegelsten
	Begränsning för lager med tegel
SL	Slagg
	Begränsning för lager med slagg
	Begränsning för lager med kalk
	Begränsning för lager med gödsel
	Liggande trä
	Begränsning för övriga lager

Brända ben

B B B Obrända ben

Tegel

Slagg

Kalk

Gödsel

Liggande trä

Ändträ

	Skörbränd sten
	Sot
	Kol
	Kulturlager eller mörkfärgning
BL	Enstaka bränd lera
	Bränd lera
L	Lerklining
K	Keramik
	Lerkärl
	Harts

