

Torp på fastigheten Ekerö-Nibbla 1:1

Dokumentation av torp på fastigheten Nibbla 1:1, Ekerö socken,
Ekerö kommun, Uppland

Lisa Sundström
Rapport 2011:06



Torp på fastigheten Ekerö-Nibbla 1:1

Dokumentation av torp på fastigheten Nibbla 1:1, Ekerö socken,
Ekerö kommun, Uppland

Lisa Sundström
Rapport 2011:06

*Samtliga fotografier är tagna av Lisa Sundström, Stockholms läns
museum, bildnr: lp20110135 – lp20110159.*

Rapporten finns i PDF-format på adressen
www.stockholmslansmuseum.se

© Stockholms läns museum
Produktion: Stockholms läns museum

Allmänt kartmaterial: Lantmäteriverket. Medgivande 97.0133

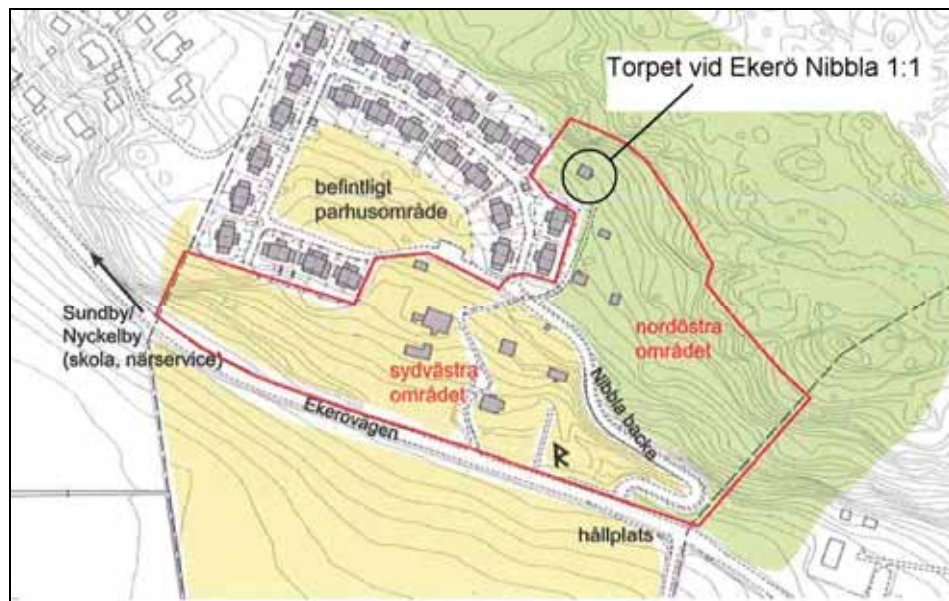
Nacka 2011

Innehåll

Förord.....	6
Nibbla gård	6
Familjen Vreeswijks tid på gården	7
Torpet	9
Skadebeskrivning.....	30
Kulturhistorisk värdering	30
Litteratur och källor.....	30

Förord

Stockholms läns museum har på uppdrag av Ekerö kommun fått i uppdrag att dokumentera ett torp beläget på fastigheten Ekerö-Nibbla 1:1 i Ekerö kommun. Detta med anledning av att en ny detaljplan för del av fastigheten medför att torpet ska rivras. Torpet har bedömts omfattas av ett kulturhistoriskt intresse dels då det ingår som en del av miljön vid Nibbla gård men även då Cornelis Vreeswijk (1937-1987) och hans familj bodde här ett antal år på 1950-talet då de kom till Sverige.



Planområdet markerat med röd linje. Karta Ekerö kommun.

Nibbla gård

Nibbla gård hör till en av Ekerös äldsta gårdar och omnämns i skriftliga dokument år 1342. Gårdens nuvarande bebyggelse utgörs av omkring tiotalet hus i huvudsak uppförda från 1800-talet och framåt. Torpet är uppfört under 1800-talets senare del som arbetarbostad till gården.

Torpet ligger i dag i sammanhang med ytterligare en f.d. arbetarbostad uppförd 1918, en gammal smedja och en vedbod. Byggnaderna är avskiljda från övriga byggnader på Nibbla gård genom Nibbla backe som drogs över gårdens mark då ett grupphusområde uppfördes intill gården vid 1980-talets mitt. Sedan år 1899 är gården i Stockholms stads ägo och husen arrenderas ut till hyresgäster för boende och konstnärlig verksamhet.



Nibbla gård, utsnitt ur häradsekonomiska kartan 1901-06, Lantmäteriverket Gävle.

Familjen Vreeswijks tid på gården

När Cornelis Vreeswijk med familj kom till Sverige från Holland 1949 bodde de först vid Mariannelund och därefter Sundby gård på Ekerö. Cornelis var då 12 år gammal. Från 1951 fick de hyra torpet på Nibbla gård. Tillsammans med sin familj, mamma och pappa och syskon, Marianne och Ida, bodde de i stugan på ett rum och kök. 1952 föddes Cornelis tredje syster Tonny.

Cornelis gick först i Sundby Skola och därefter i skolan i Träkvista. Mellan 1951-55 gick han vid S:t Göran Samreal på Kungsholmen. Sommartid jobbade under på Konsum i Träkvista. Hans pappa arbetades om bilmekaniker på Ulvsundaplan. När han senare fick jobb på Lidingö flyttade familjen dit 1954 för att vid 1960-talets början återvända till Holland. Cornelis vissångarkarriär inleddes vid tiden på Ekerö då hans första gitarr inköptes 1953.

Torpet har därefter hyrts ut till flera olika personer för sommarboende och ingår sedan 1992 i hyreskontrakt för hyresgästerna i den intilliggande f.d. arbetarbostaden från 1918.



Nibbla gård. Ekonomiska kartan, 1951, Lantmäteriverket Gävle.



Cornelis Vreeswijk med pappa och syster vid torpet vid Nibbla gård. 1950-tal. Fotograf okänd.

Torpet

Exteriör

Torpet är uppfört i en våning med oinrett vindsutrymme och utgörs av en sidokammarstuga med ingång från gaveln. Ingången är försedd med en tillbyggd farstukvist med pulpettak täckt med korrugerad plåt.

Huset är timrat och står på en grund av murad natursten. Stugan är 2,5 m hög från panelens nedre del till takfot. Timret är klätt med en liggande rödfärgad fasspontpanel, 12 cm bred, med vitmålade knutbrädor, fönster- och dörrfoder.

Taket är ett sadeltak med utskjutande takfot täckt med korrugerad svartmålad plåt på takpanel av brädor på lock. Dubbla vindskivor och täckbräda av trä. Oputsad tegelskorsten med krön och plåtbeslagning.

Entrédörren utgörs av en bräddörr klädd med bred rombiskt ställd panel försedd med kraftiga bandgångjärn. Dörren är målad orange och ljuslila. Vitmålat slätt oprofilerat dörrfoder 12 cm brett.

Tre vitmålade sexrutsfönster med tre rutor per bäge försedda med handblåst glas och stolpgångjärn med konisk kula. Hörnjärn av olika typer som pressade hörnjärn, inga beslag, rätvinkiga beslag samt beslag med 1700-talsutformning. Ett mindre vindsfönster med en enkel sexrutsbäge. I förstukvisten ett mindre rektangulärt liggande tvärfönster.



Torpets östra fasad med tillbyggd farstukvist.



Torpets södra fasad.



Torpets fasad åt norr och väster.



Grund av natursten. Putsen har fallit bort.



Detalj av torpets fasspontpanelade fasader.



Taket täcks av takbrädor på lock och däröver läkt och korrugerad plåt.



Ytterdörr i farstukvisten utgörs av en bräddörr på utsidan klädd med rombiskt ställd panel och försedd med kraftiga bandgångjärn.



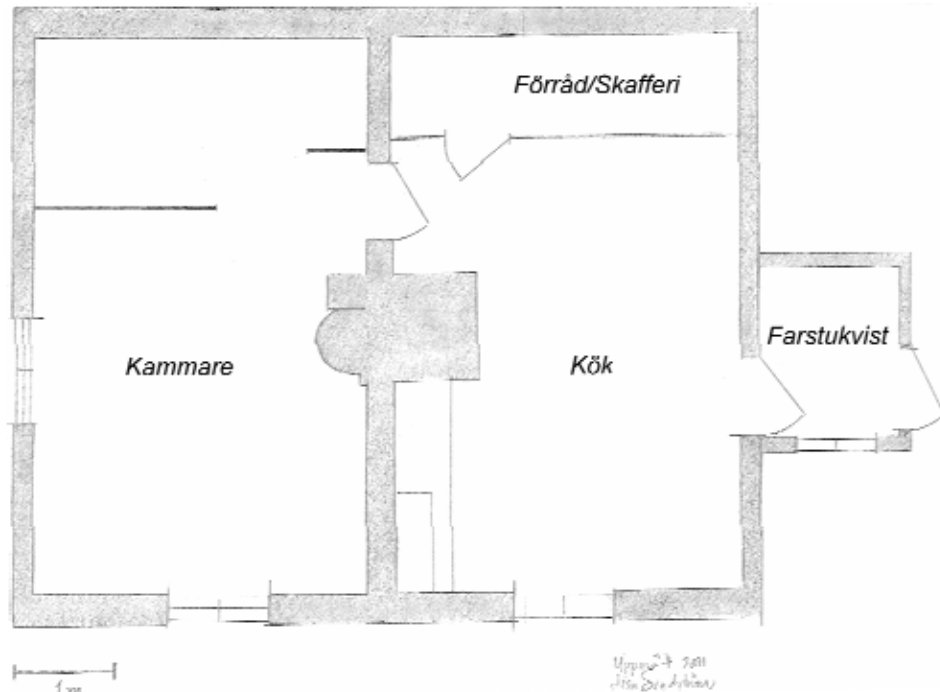
Södra fasadens östra fönster. Enkla sexrutsbågar med pressade hörnjärn.



Detalj av södra fasadens västra fönster med beslagning och hörnjärn av 1700-talstyp.

Interiör

Torpet utgörs av en sidokammarstuga med tillbyggd farstuvist. I kammaren har i sen tid uppförts en mellanvägg utan dörr.



Uppmätning, Lisa Sundström, 2011.

Fastukvist

Golv

Golv klätt med bemalat skivmaterial. Ingen golvlister.

Väggar

Vägg åt väst klädd med fasspontpanel, åt öst skivinkläd vägg och åt norr och söder släta brädväggar. Väggarna målade i vitt, ljuslila, orange och ljusblått.

Tak

Dels bräddtak dels pärlspontpanel målade i vitt och ljuslila.

Dörr till kök

Bräddörr klädd med bred profilerad liggande panel med kraftiga bandgångjärn. Sentida trycke av rostfritt stål. Oprofilerat dörrfoder. Målat i vitt, orange, ljuslila och blått.



Golvet i farstuvisten är täckt av skivmaterial.



Dörr till kök utgörs av en bräddörr utvändigt klädd med liggande profilerad panel. Troligtvis torpets ursprungliga entré.



Farstuvistens ytterdörr inifrån. Brädklädda väggar.

Fönster

Enkel liggande tvåruttsbåge med profilerad spröjs, ej öppningsbart. Inget fönsterfoder.

Kök

Golv

Brädgolv, ca 10 cm breda brädor, täckt med skivmaterial. Vitmålad golvlist med fasad profil, 2 cm bred och 7 cm hög och delvis 4 cm hög.

Väggar

Vitmålade pärlspontpanel, 9 cm bred, på norrvägg 6 cm bred. Skafferidörr i norrvägg klädd med smal pärlspontpanel.

Tak

Skivmaterial i tak, vitmålade. Vitmålade halkärslor.

Fönster

Sexrutsfönster med tre rutor per båg försedda med raka uppställningsbeslag av 1800-talstyp. Profilerade spröjsar. Lösa innerbågar.

Dörr till farstuvist

Bräddörr med vitmålade släta stående brädor. Dörrfoder 9,5 cm brett med fasad profil i innerkant.

Dörr till kammare

Omålade halvfransk fyrfyllningsdörr med stolpgångjärn med konisk kula. Trycke ersatt med en träknopp. Dörrfoder, ca 9,5 cm brett, med fasad profil i innerkant.

Spis

Spis med murad kåpa, vitfärgad. Försedd med järnspis av märket Husqvarna nr 728. Gjuten häll framför spis.

Köksinredning

Fasta skåp med blåmålade släta luckor med omålade träknappar. Zinkvask med kran försedd med sommarvatten.



Fasta skåp och murad spis med insatt järnspis.



Spis och ingång till kammare. Skafferidörr med pärlspontpanel.



Köket åt sydöst. Dörr till farstuvist av stående brädor.



Omålade fyrfyllningsdörr till kammare samt skafferidörr klädd med pärlpontpanel.

Kammare

Golv

Golv täckt med skivmaterial täckt med parkettimiterande plastmatta. Vitmålad golvlister, ca 10 cm hög, med rundad profil.

Väggar

Väggar inklädda med vitmålat skivmaterial. Väggar har i sen tid målats med figurativa motiv.

Tak

Skivtäckt vitmålade tak. Vitmålade hålkärslor.

Fönster

Two sash windows with simple window frames with profiled sashes provided with straight opening hardware of 1800s type. Painted window frames, ca 9.5 cm wide with rounded profile. Painted window sashes of wood. No inner sashes.

Kakelugn

White round tiled stove with brass door. Cast iron hearth.



Kammaren mot sydväst.



Kammaren mot norr.



Kammaren mot öst med vit rund kakelugn.



I sen tid bemålade väggar.



Parkettimiterande plastmatta.



Fönstren har långa och korta uppställningsbeslag av en typ vanlig under 1800-talet.

Övrigt

Exteriört står brädor med äldre tapeter som tidigare utgjort fast inredning i huset.



Tapet med blå botten med blommotiv på tidningspapp från 1925.



Under den rosamålade lagret tapeter med blågrön grund och blå blommor.

Skadebeskrivning

Torpet har rent allmänt mycket eftersatt underhåll. Stugan synes ha "satt" sig och skador kan finnas i grunden. Grundens stenar har omsättningsbehov och putsen har fallit av. Taket har omläggningsbehov och takbrädor bör ses över. Vindskivor och täckbrädor är trasiga. Fönsterna har renoverings- och ommålningsbehov. Förstuvistens grund är troligen rötöskadad. Kakelugnsfundament, murstock och den gjutna hällen vid kakelugnen har sprickor och bör muras om. Spis och kakelugn har omsättningsbehov. Järnspisen är trasig. Den fasta inredningen har ett generellt renoveringsbehov.

Kulturhistorisk värdering

Torpet utgör, med sin sedan byggnadstiden bevarade form, planlösning och vissa byggnadsdetaljer, ett exempel på det sena 1800-talets enklare torpstugor och omfattas av visst kulturhistoriskt intresse samt ingår som en del i Nibbla gårds äldre bebyggelse och har ett visst värde för miljön vid gården. Att vår nationalskald Cornelis Vreeswijk med familj en tid bott i torpet bidrar till att stugan omfattas av ett personhistoriskt intresse.

Litteratur och källor

Bebyggelseinventering, Ekerö socken, Ekerö kommun, Elisabet Tegnér, 1974

Carlsson, Ulf, Cornelis Vreeswijk: artist – vispoet – lyriker, Malmö 1996

Gustafson, Klas, Ett bluesliv- berättelsen om Cornelis Vreeswijk, Litauen 2010

Dagens Nyheter, torsdagen den 3 februari 2011-02-08, "Cornelis torp hotas av rivning"

Ida Leuhusen Carlström

Klas Gustafson, fotografi

Lantmäteriverket Gävle, kartor