

RAPPORT 2014:26

Pdf: [www.stockholmslansmuseum.se](http://www.stockholmslansmuseum.se)



# FRÖTUNA

Arkeologisk utredning inför VA-ledning Lönsvik, Sika, Mellingeolm, Frötuna socken, Norrtälje kommun Uppland.

Tina Mathiesen



© Stockholms läns museum

Foto: Anna Östling om inget annat anges.

Produktion: Stockholms läns museum

Allmänt kartmaterial: Lantmäteriverket. Medgivande 97.0133

Nacka 2014

# INNEHÅLL

Sammanfattning.....	1
Bakgrund.....	1
Topografi och fornlämningsmiljö.....	2
Syfte och metod.....	3
Genomförande och resultat.....	4
Referenser.....	9
Administrativa uppgifter.....	9
Bilaga 1. Anläggningsbeskrivningar.....	10

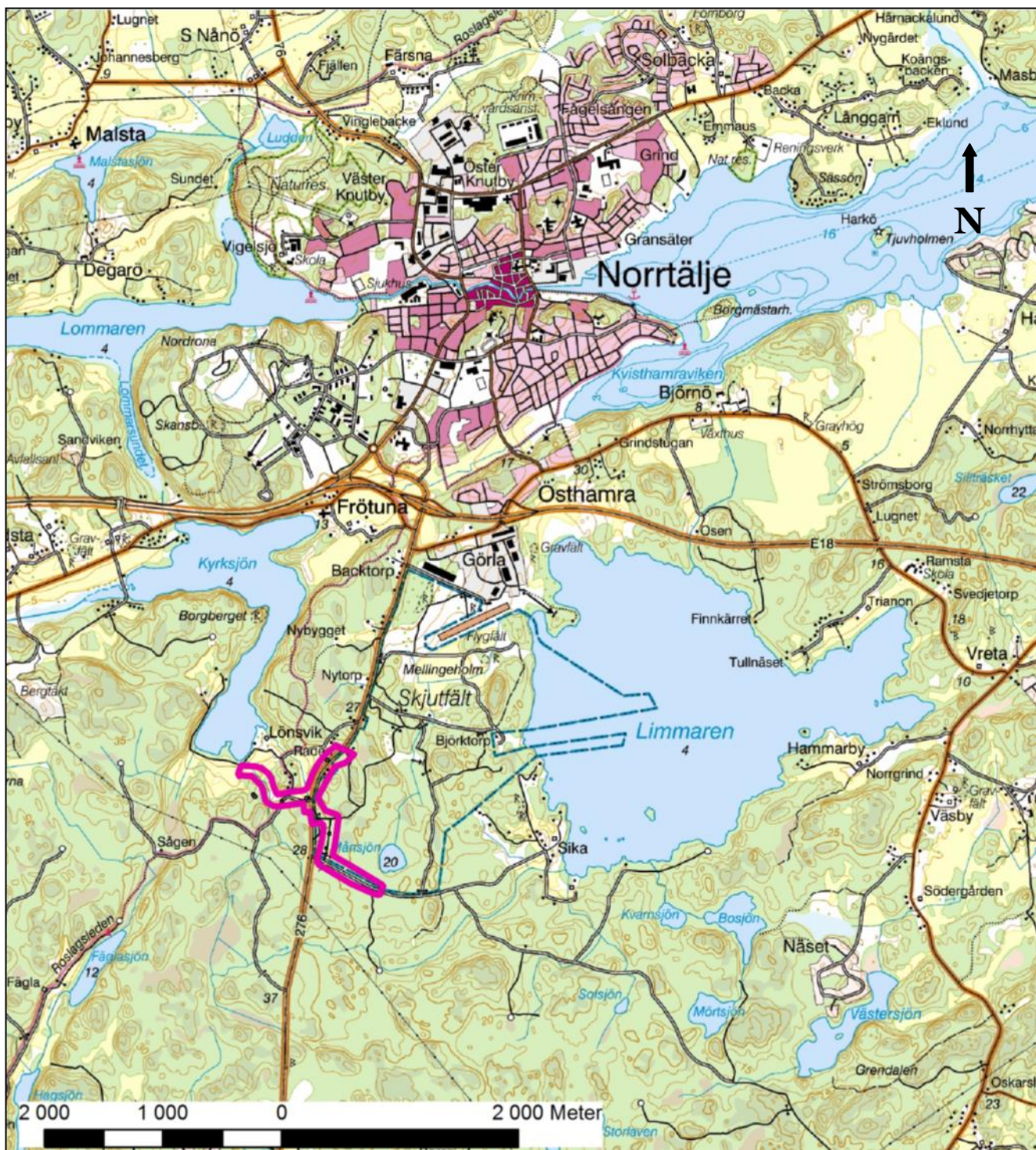


Fig. 1. Terrängkartan med undersökningsområdet markerat med rosa Skala 1:50 000.

## SAMMANFATTNING

Stockholms läns museum har under september 2014 utfört en arkeologisk utredning inför planering av VA-ledning, projekt Norrvatten etapp 1D1, delsträckan Lönsvik, Sika, Mellingeholm i Frötuna socken, Norrtälje kommun. Utredningen utfördes genom kartstudier och en inventering i fält av undersökningsområdet. Tio stycken anläggningar med antikvariskt potential observerades. En av dem bedömdes som fornlämning (A126), åtta av dem som övrig kulturhistorisk lämning (A100, A105, A113, A119, A200, A212, A227 och A234) och en av dem som bevakningsobjekt (A241).

## BAKGRUND

Norrtälje kommun planerar arbetet med förläggning av en VA-ledning, etapp 1D1 som går mellan Lönsvik, Sika och Mellingeholm. Ledningen ska ansluta till huvudvattenledningen mellan Vallentuna och Norrtälje. Den arkeologiska utredningen berörde en ändring av en tidigare planerad ledningssträcka.

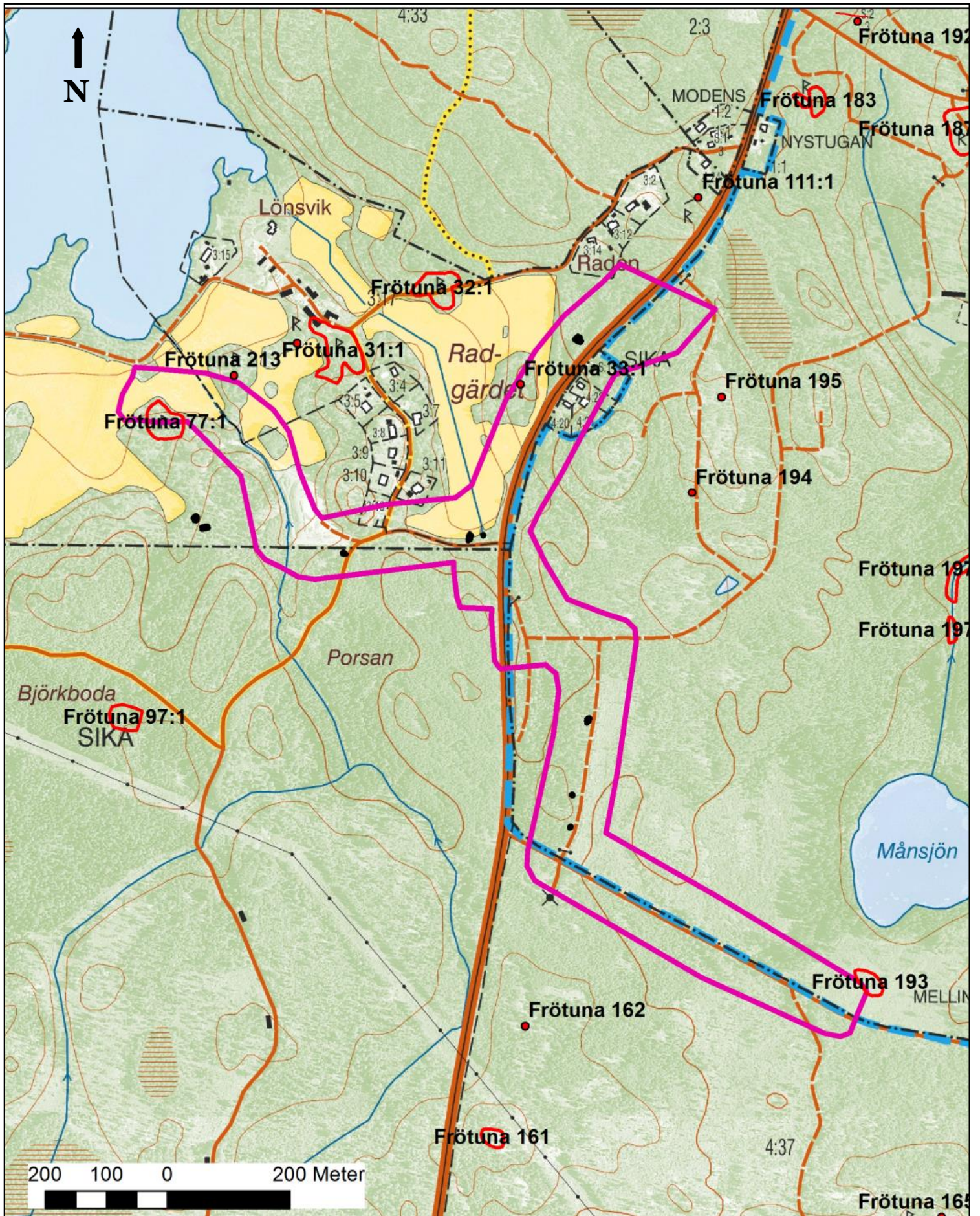


Fig. 2. Fastighetskartan med fömlämnningar enligt FMIS markerade med rött. Undersökningsområdet markerat med rosa. Skala 1:8 000.

# TOPOGRAFI OCH FORNLÄMNINGSMILJÖ

Utredningsområdet omfattar en sträcka på ca 12,5 km och ligger fyra km söder om centrala Norrtälje, längs med och väster om länsväg 276, Kustvägen (se fig 1.). Terrängen i området består av skogsmark dominerad av barrträd. Området är småkuperat med flera höjder på 35–40 m.ö.h. Berggrunden består av granit och den vanligaste jordarten är morän som ofta är ursvallad och stenig. Området sydväst om Månsjön är till stora delar utdikade och består av torv.

Inom och strax intill utredningsområdet finns ett gravfält (RAÄ Frötuna 77:1), en stensättning (RAÄ Frötuna 213) och ett röjningsröseområde (RAÄ Frötuna 193) (se fig.2.).

I området runt Lönsvik och Sika finns rikligt med fornlämningar. Bland dem kan nämnas fem gravfält, (RAÄ Frötuna 30:1, 31:1, 32:1 och 161) varav det senaste är osäkert, ett torp (RAÄ Frötuna 97:1), ett röjningsröseområde (RAÄ Frötuna 183), två gränsmärken (RAÄ Frötuna 194 och 195) samt en milstolpe (RAÄ Frötuna 111:1) (Fornminnesregisteret FMIS, se fig. 2-7).

Ett flertal utredningar och undersökningar har gjorts i och i anslutning till undersökningsområdet. Bland dem kan nämnas en utredning vid Lönsvik som gjordes 2012 av länsmuseum. Då konstaterades bland annat en stensättning (RAÄ Frötuna 213) ett boplatsoområde (RAÄ Frötuna 125) och ett röjningsröse (RAÄ Frötuna 113:1) (Andersson 2013). Under 2008 gjordes flera utredningar vid Sika och Mellingeholm då bland annat torplämningar med belägg från 1700-talet (RAÄ Frötuna 155 och 156) påträffades samt ett röjningsröseområde (RAÄ Frötuna 193) konstaterades. Dessutom registrerades två osäkra triangulära stensättningar (Frötuna 160 och 162) och en grupp med 3–4 osäkra stensättningar (RAÄ Frötuna 161) (Svensson & Björklund 2008a&b och Björklund 2012). Sommaren 2014 undersökte länsmuseum Frötuna 162 och kunde då konstatera att det rörde sig om en naturbildning (Mathiesen 2014).

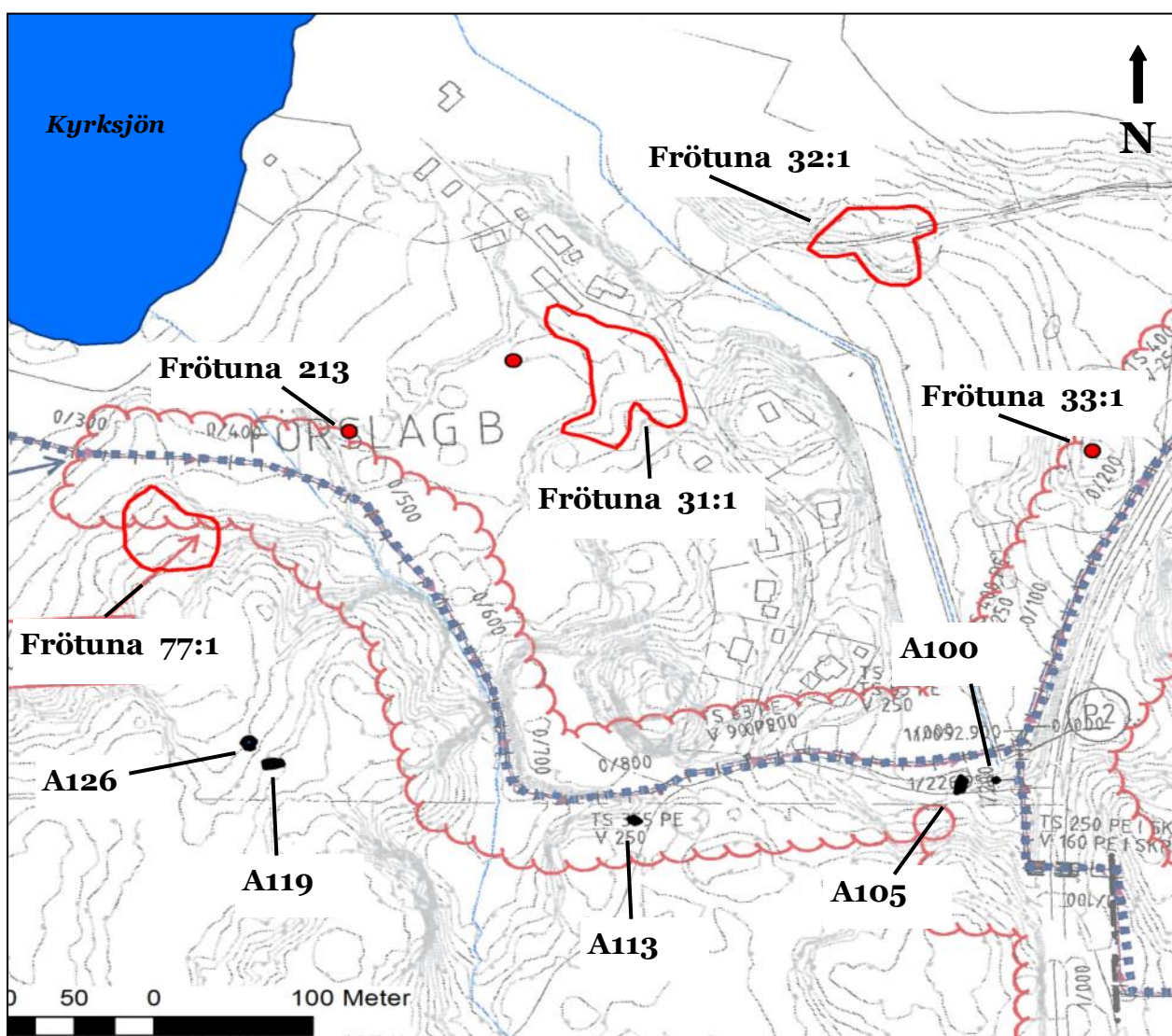


Fig. 3. Anläggningarna markerade på grundkartan med undersökningsområdet vid Lönsvik mot Kustvägen (väg 276). Ledningssträckan markerad med röd molnformad linje. Fornlämningar enligt FMIS markerade med rött. Skala 1:4000.

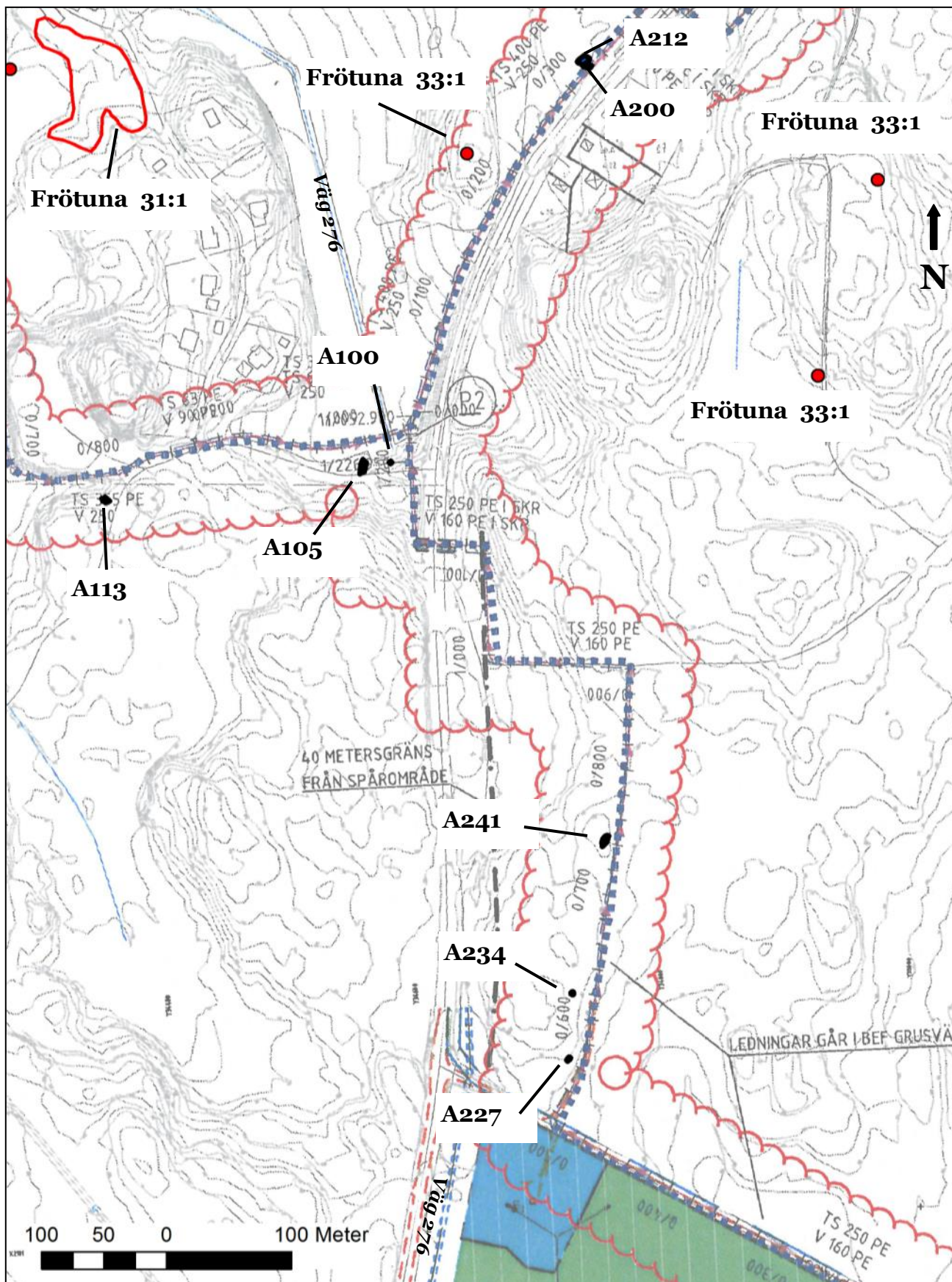


Fig. 4. Anläggningarna markerade på grundkartan med undersökningsområdet omkring väg 276 markerat med röd molnformad linje. Fomflämningar enligt FMIS markerade med rött. Skala 1:4000.

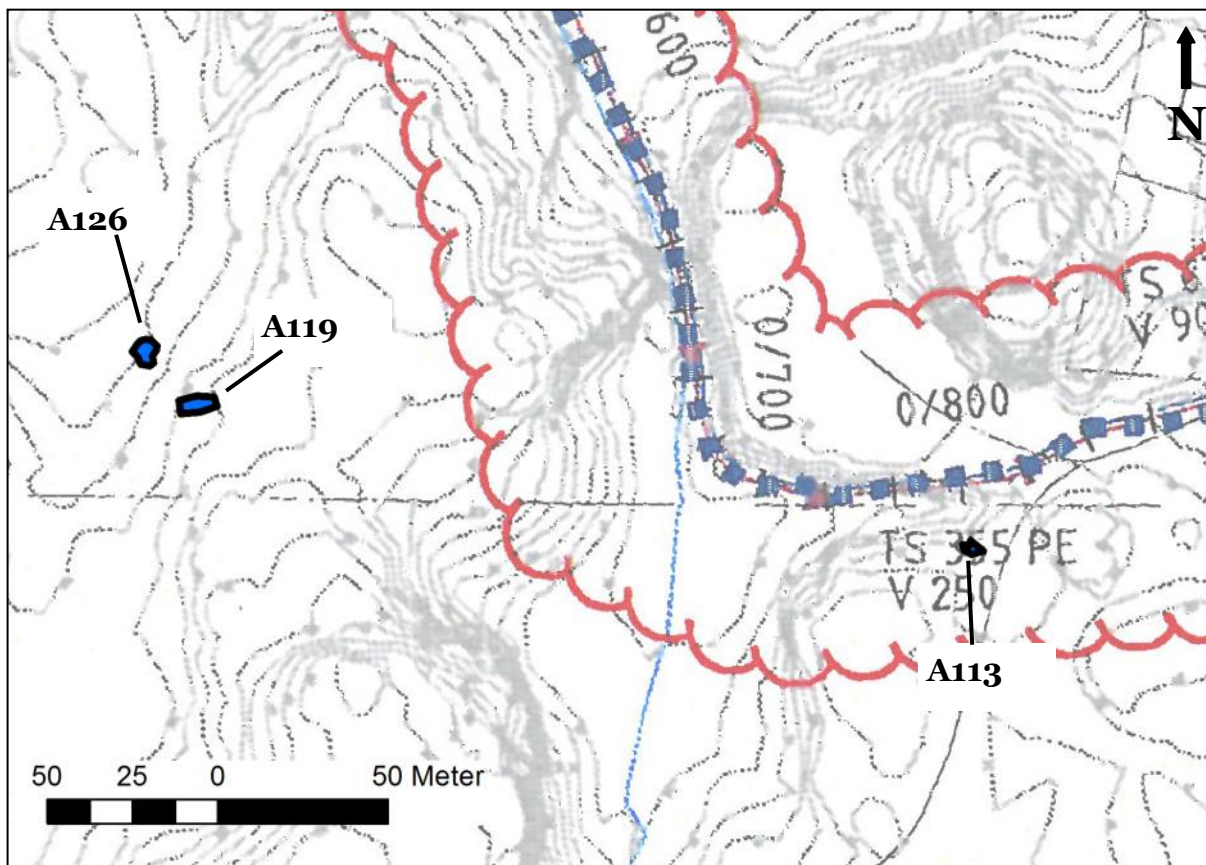


Fig. 5. Anläggningarna markerade på grundkartan med undersökningsområdet strax söder om Kyrksjön markerat med röd molnformad linje. Fornlämningar enligt FMIS markerade med rött. Skala 1:2000.

## SYFTE OCH METOD

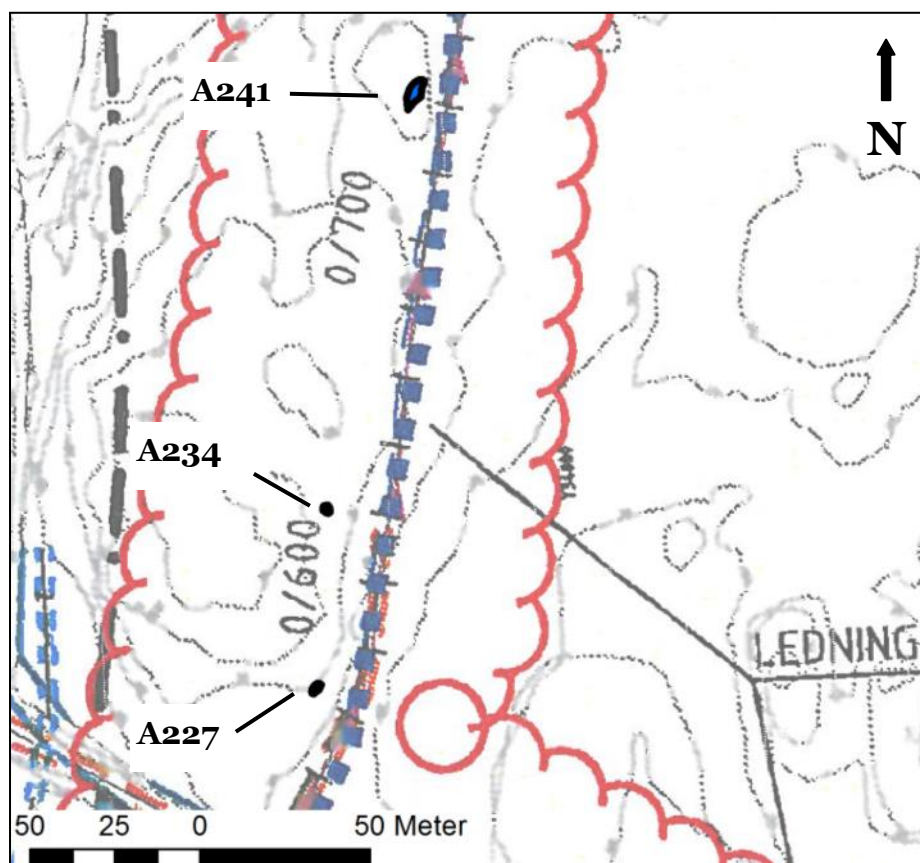
Syftet med utredningen var att identifiera och karaktärisera tidigare ej kända fornlämningar inom området för ledningssträckan och utreda om dessa skulle beröras av arbetet.

Arbetet inleddes med arkiv- och kartstudier. Fornminnesregistret (FMIS), Lantmäteriets digitala kartarkiv och arkeologiska rapporter från området utgjorde huvudkällorna. Efter det utfördes en systematisk fältinventering och besiktning av undersökningsområdet. Synliga lämningar mättes in med GPS och fotograferades.

## GENOMFÖRANDE OCH RESULTAT

Tio stycken anläggningar med antikvariskt potential observerades. En av dem bedömdes som fornlämning, åtta av dem som övrig kulturhistorisk lämning och en av dem som bevakningsobjekt. (se anläggningsbeskrivning, bilaga 1).

Fig. 6. Anläggningarna markerade på grundkartan med undersökningsområdet öster om väg 276 markerat med röd molnformad linje. Fornlämningar enligt FMIS markerade med rött. Skala 1:2000.





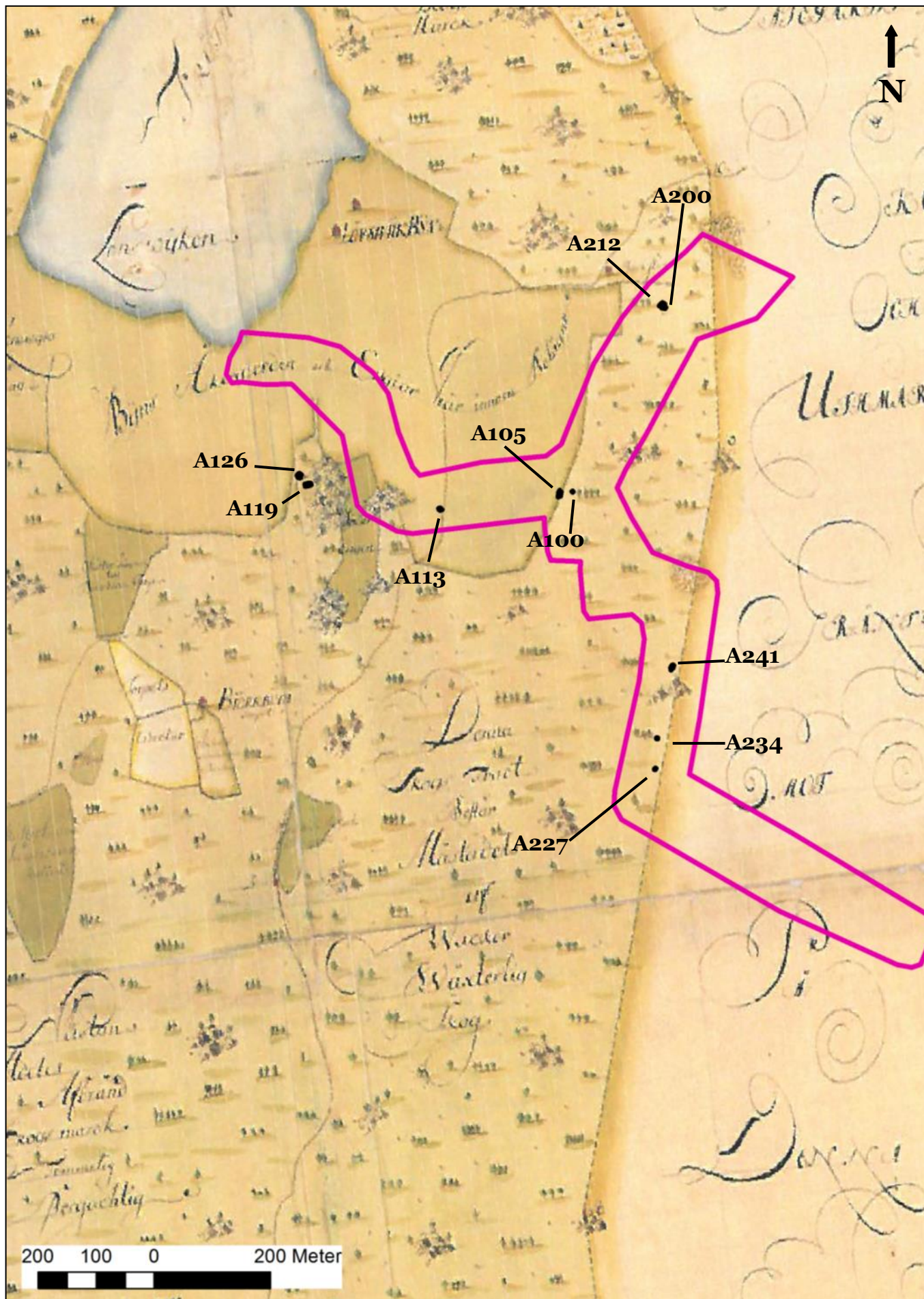


Fig. 7. Utsnitt ur skogsdelningskarta över Lönsvik från 1735. Utredningsområdet markerat med rosa. Skala 1:8000.

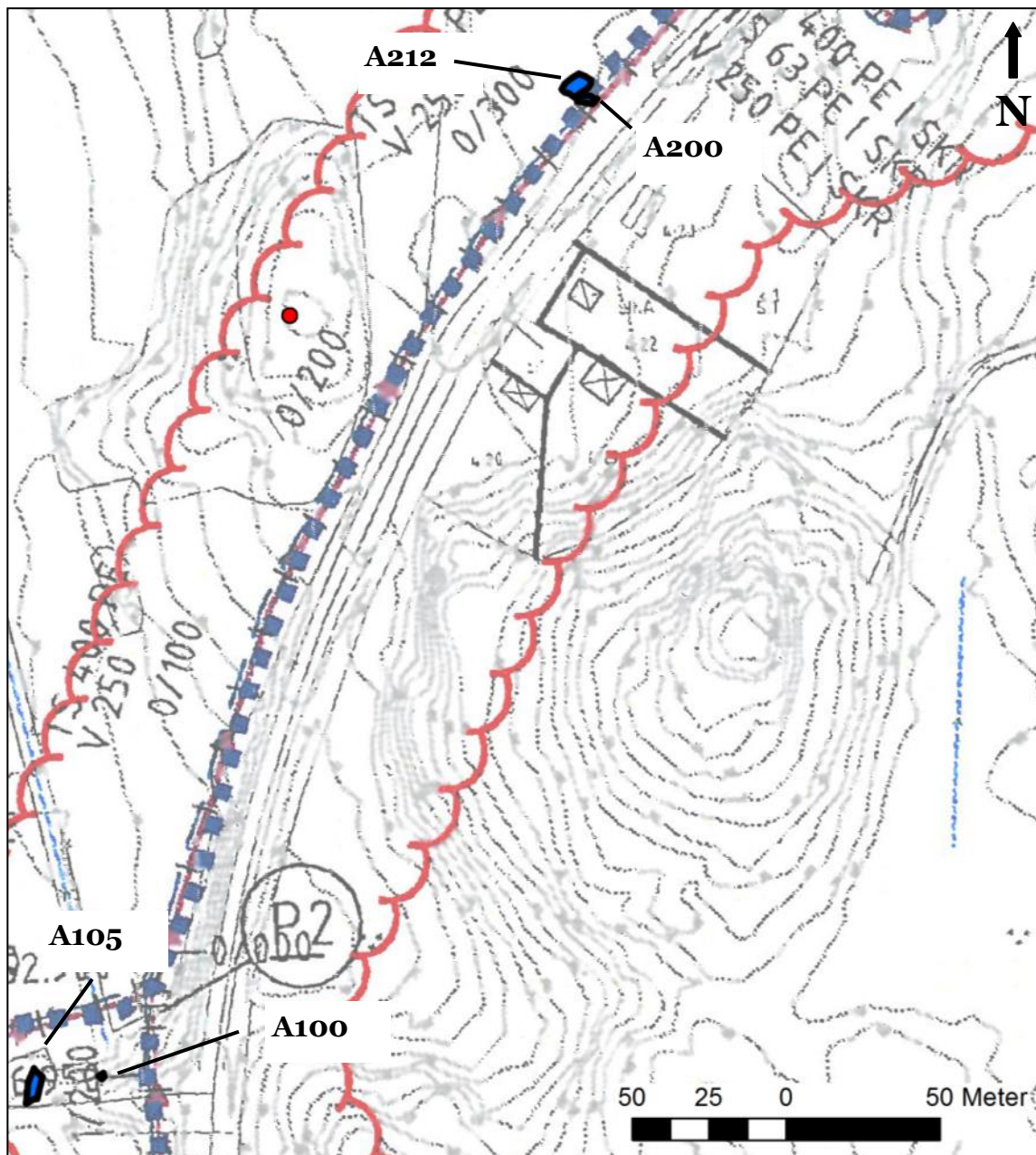


Fig. 8. Anläggningarna markerade på grundkartan med undersökningsområdet längs norra delen av väg 276 markerat med röd molnformad linje. Fömlämningar enligt FMIS markerade med rött. Skala 1:2000.

**Lönsvik mot Kustvägen (väg 276).** Sträckan går över åkermark som i sydöst övergår i tätbevuxen skogsterräng. Gravfältet RAÄ Frötuna 77:1 är beläget på en höjd beväxt med träd och sly, omgiven av åkermark.

Enligt kartor från 1639 (A30-29:a8:188) och 1735 (A30-29:1) bestod området av odlingsmark och gör även så i modern tid, enligt en avstyckningskarta från 1937 (01-fru-308) och ekonomiska kartan från 1952 (J133-11j5c69) (se fig. 7).

I skogsområdet observerades en möjlig stensättning (A126) belägen på ett höjdparti. Terrängen är tätbevuxen och relativt stenrik, varför stensättningens avgränsning var svår att avgöra. Anläggningen består av ca 1 meter stora kantiga naturstenar mot mitten med ca 0,5 meter stora stenar mot utkanten. I övrigt ett slygt område. Cirka 10 meter sydväst om denna påträffades två parallella stenrader (A119) som tolkas som en terrassering. Liksom vid A126 är terrängen tätbevuxen och delvis stenig, vilket talar för att det också kan vara en naturlig formation (se fig. 3 & 5).

Vid Lönsviksvägen registrerades en dammvall (A113). Denna ansluter till en uttorkad bäckravin. Där en eventuell anslutande dammvall eller andra tillhörande anläggningar till dammvallen skulle ha funnits är idag en nybyggd skogsbilväg (se fig. 3 & 5).

Cirka 200 meter österut finns en förmodad kvarnlämning (A105) belägen på en bergklack intill en stenkädd bäckfåra. På bergsklacken finns ett ca 1,5 meter stort block som ser ut att vara påbyggt med kantiga naturstenar. Detta kan eventuellt vara rester av en husgrund eller ett fundament. Tillsammans ger de intryck av en möjlig äldre kvarnmiljö där man har utnyttjat bäckfårans utformning. Dock finns inga kvarnsymboler på de historiska kartorna vid platsen.



Fig. 9 Den överbyggda vattenrännan A100. Foto från öster.

Cirka 20 meter öster om anläggningen finns en överbyggd vattenränna (A100) uppbyggd av flata huggna stenblock. Rännans utlopp består av två stående med en överliggande sten. Konstruktionen har lett vattnet under den mindre vägen som leder fram till väg 276. Anläggningen kan ha samband med den eventuella kvarnlämningen A105 (se fig. 3, 8 & 9). Strax öster om vattenrännan finns ett modernt betongrör som leder vattnet idag.

**Norra delen, längs väg 276.** Drygt 300 meter norr om A100 observerades ett röjningsröse (A200) med en intilliggande öppen stenröjd yta (A212). Röjningsröset består av kantiga övermossade naturstenar och ger ett ålderdomligt intryck i form och storlek. Den stenröjda ytan (A212) som kan vara en äldre odlingsyta, utmärker sig som en öppen yta i den i övrigt tätbevuxna skogen. I området finns ytterligare röjningsrösen, men dessa förefaller vara betydligt yngre och härrör sannolikt från modern tid baserat på storlek och form (se fig. 4 & 8).

**Södra delen, öster om väg 276.** Cirka 100 meter öster om väg 276 finns ett skogsparti där tre anläggningar registrerades. Två möjliga kolningsgropar (A227 och A234) och en form för fällanordning (A241). Groparna är ca 1x1 meter stora och 0,5 meter djupa. Den förmodade fällan har en kallmurad grop av kantiga naturstenar. Dess norra del har en mindre vall. Över gropen är bräddor placerade. Anläggningen kan vara en fällanordning som möjligen är nedgrävd i en äldre källargrund. Anläggningens södra och östra delar ser ut att vara påbyggda i modern tid med vallar av singel och grus. I området finns en hel del körspår och uppkörda vägar, som kan ha förstört eventuella lämningar. Skogsområdet väster och söder om Månsjön är sankt och tätbevuxet. Här finns också en hel del körspår och utdikningar (Se fig. 4&6).

## UTVÄRDERING

Sammanfattningsvis kan det konstateras att det inte finns några nya omfattande lämningar inom undersökningsområdet. I området vid Lönsvik är beståren marken av odlingsmark som uppodlats in i modern tid, samt skogsmark. Gravfältet Frötuna 77:1 ligger dock inom ledningssträckan och stensättningen Frötuna 213 ligger precis intill. I dess närområde observerades inga nya synliga lämningar, men det kan inte uteslutas att det kan finnas ej synliga lämningar som kan knytas till stensättningen och gravfältet. I den södra delen av sträckan, väster om Månsjön är terrängen sankt och tätbevuxen. En stor del av ytan har djupa körspår som sannolikt uppstått vid avverkning i området.

Sammanlagt observerades tio stycken anläggningar med antikvariskt potential. En av dem bedömdes som fornlämning, åtta av dem som övrig kulturhistorisk lämning och en av dem som bevakningsobjekt.

# REFERENSER

**Andersson, K. 2013.** *Ny huvudvattenledning Kvisthamra-Lönsvik.* Arkeologisk utredning, Tälje 4:22 m fl, Norrtälje och Frötuna socknar, Norrtälje kommun, Uppland. Stockholms läns museum rapport 2013:1.

**Björklund, S. 2012.** *Branten och Månsjön.* MellingeHolm 2:4, Frötuna socken, Norrtälje kommun, Uppland. Särskild arkeologisk utredning. Rapporter från Arkeologikonsult 2012:2590.

**Mathiesen, T. 2014.** *Sika.* Arkeologisk undersökning av stensättning RAÄ Frötuna162, Norrtälje kommun, Uppland. Stockholms läns museum rapport 2014:19.

**Svensson, K. & Björklund, S. 2008a.** *Sika.* Frötuna socken, Norrtälje kommun, Uppland. Särskild arkeologisk utredning. Rapporter från Arkeologikonsult 2008:2228.

**Svensson, K. & Björklund, S. 2008b.** *Mellingeholm.* Frötuna socken, Norrtälje kommun, Uppland. Särskild arkeologisk utredning. Rapporter från Arkeologikonsult 2008:2217.

## Lantmäteriets kartarkiv

Frötuna socken, Lönsvik nr 1-2. Geometrisk avmätning 1639. Sven Månsson. Akt A30-29:a8:188.

Frötuna socken, Lönsvik nr 1-2. Delning av skog 1735. Magnus Kjellström. Akt A30-29:1. Lådakt.

Frötuna Ekonomiska kartan 1952. Akt J133-11j5c69

Avstyckning, gränsbestämning 1937. Akt 01-fru-308.

# ADMINISTRATIVA UPPGIFTER

Länsstyrelsens beslut dnr :	4311-42688-2013
Stockholms läns museum dnr:	2014:025
Fornlämningsnummer:	RAÄ Frötuna 77:1 och 213
Socken och kommun:	Frötuna socken, Norrtälje kommun
Landskap:	Uppland
Koordinatsystem:	SWEREF99 1800
Projektgrupp:	Tina Mathiesen, Anna Östling, Eric Östergren (praktikant)
Typ av undersökning:	Arkeologisk utredning
Orsak till undersökningen:	Planering av VA-ledning
Uppdragsgivare:	Norrtälje kommun, Norrvatten
Undersökningsperiod:	September 2014
Arkivmaterial:	Förvaras i Stockholms läns museums arkiv
Fynd:	Inga fynd tillvaratogs vid undersökningen

# BILAGA 1. ANLÄGGNINGSBESKRIVNINGAR.

Anläggning	Storlek	Beskrivning	Antikvarisk bedömning
A100	2X1,5 meter. Ca 1 meter hög.	Överbyggd vattenränna. Rännan är byggd av platta huggna stenblock, ca 0,5–1X 1meter. Består av två stående med en överliggande sten. Ser ut att ha lett vattnet under den mindre vägen som leder fram till väg 276.	Övrig kulturhistorisk lämning
A105	4X5 meter.	Kvarnlämning. Belägen cirka 10 m norr om A100. Belägen på en bergsklack, Här finns ett ca 1,5 meter stort block som ser ut att vara påbyggt med kantiga naturstenar. Bäckfåran som delvis ser skapad ut gör här en sväng runt bergsklacken. Tillsammans ger de intryck av en möjlig äldre kvarnmiljö där man har utnyttjat bäckfårans utformning. Dock finns inga kvarnsymboler på de historiska kartorna vid platsen.	Övrig kulturhistorisk lämning.
A113	4X5 meter. 0,5 meter hög.	Dammvall i N-S riktning. Leder ned mot en uttorkad bäckravin. Den skogsbilväg som löper genom området har förstört eventuell tillhörande fördämningsanordningar.	Övrig kulturhistorisk lämning.
A119	10X4 meter. 0,3-0,5 meter hög.	Terrassering. Två stenrader, belägna ca 3 m från varandra. Stenarna är ca 1X2 meter i den norra raden och ca 1X0,5 meter i den södra.	Övrig kulturhistorisk lämning.
A126	5 m i diameter. 0,5 meter hög.	Stensättning. Består av ca 1 meter stora kantiga naturstenar mot mitten. I utkanten är stenarna ca 0,5 meter stora. På anläggningen växer gran. I övrigt ett slygt område.	Fornlämning.
A200	2-3 m i diameter. 0,3-0,5 m hög.	Röjningsröse. Består av kantiga naturstenar, ca 0,4-1 meter stora. Övermossade. Röset ger ett ålderdomligt intryck i form och storlek. Ligger intill en stenröjd yta (A212) som kan vara en äldre odlingsyta.  I området finns ytterligare röjningsrösen, men de förefaller vara betydligt yngre, sannolikt från modern tid.	Övrig kulturhistorisk lämning.
A212	7X5 meter.	Fossil åker. Stenröjd yta i en glänta i skogen intill röjningsröset A200. Kan vara en äldre åker. Slybeväxt omgiven av tätbeväxt blandskog.	Övrig kulturhistorisk lämning.
A227	1x1 meter. 0,5 meter djup.	Kolningsgrop. Beväxt med fin mossa. Ligger i barrskog.	Övrig kulturhistorisk lämning.

A234	Ca 1x1,5 meter. 0,5 meter djup.	Kolningsgrop. Lik A227 men med en större sten (1 meter) i den västra änden.	Övrig kulturhistorisk lämning.
A241	5,5 X 3 meter. 0,5 meter djup.	Källargrund. Oval form. Gropens botten är kallmurad med ca 0,01-0,5 m stora kantiga naturstenar. Norra delen har en mindre vall, Över gropen ligger förmultnade brädor. Kan vara en fällanordning som möjligen är nedgrävd i en äldre källargrund. Anläggningens södra och östra delar ser moderna ut med vallar av singel och grus.	Bevakningsobjekt.

**STOCKHOLMS  
LÄNS  
MUSEUM**