



RAPPORT 2014:09

ARKEOLOGISK UTREDNING

Vigelsjö

Arkeologisk utredning etapp 1 och 2, Estuna och Norrtälje socknar, Norrtälje kommun, Uppland.

Tina Mathiesen

© Stockholms läns museum

Produktion: Stockholms läns museum

Redaktionell bearbetning: Tina Mathiesen

Foto: Tina Mathiesen

Allmänt kartmaterial: Lantmäteriverket. Medgivande 97.0133

Nacka 2014

INNEHÅLL

Sammanfattning	4
Bakgrund	5
Topografi och fornlämningsmiljö	5
Arkivstudier och tidigare undersökningar.....	6
Syfte och metod	7
Genomförande och resultat.....	8
Utvärdering	12
Referenser	15
Administrativa uppgifter	15
Bilaga 1. Schaktbeskrivningar.....	16
Bilaga 2. Anläggningsbeskrivningar.....	18
Bilaga 3. Anläggningar i område 1.....	19

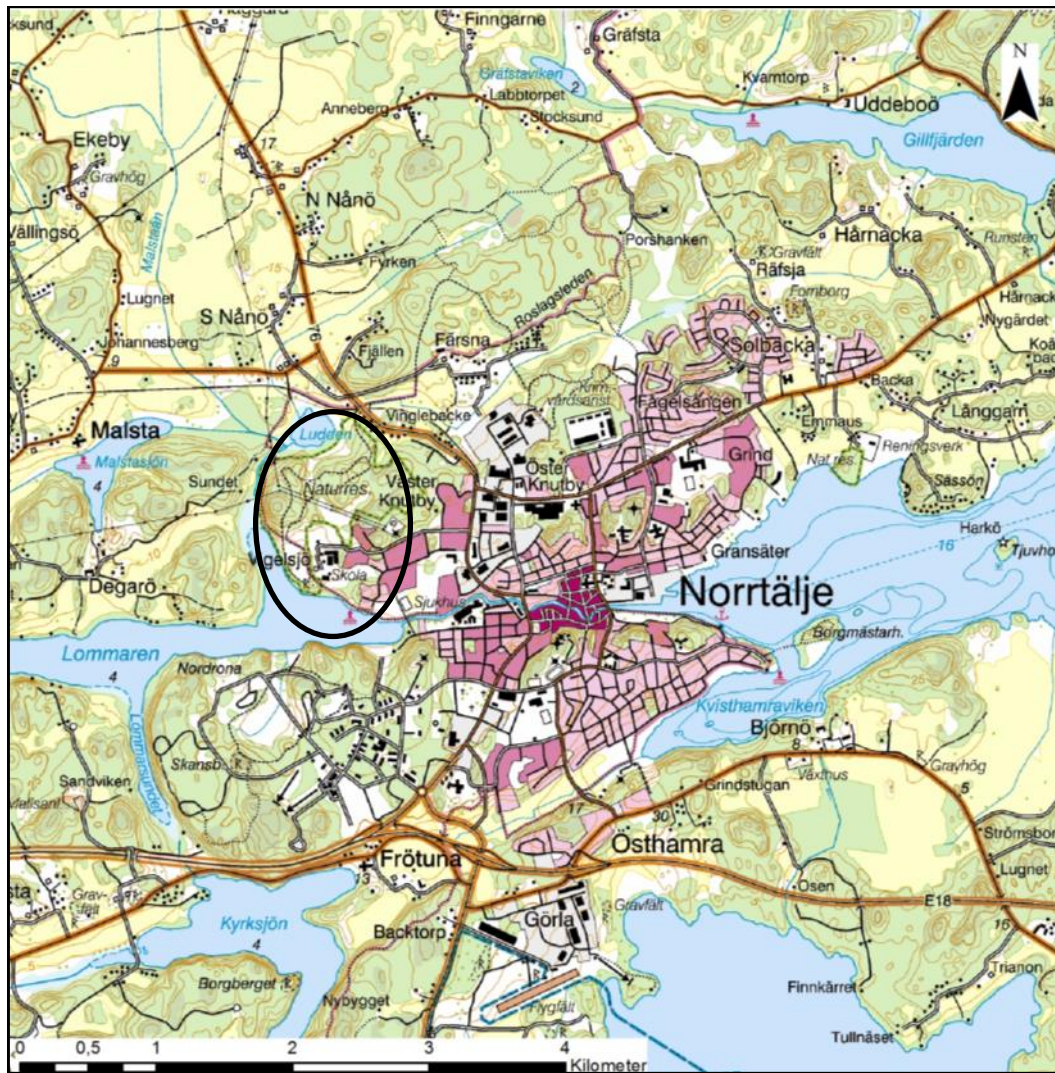


Fig. 1. Utsnitt ur terrängkartan med området för utredningen markerad. Skala 1:50 000.

Sammanfattning

Stockholms läns museum har i januari och februari 2014 utfört en arkeologisk utredning etapp 1 och 2 inom Vigelsjö naturreservat. Utredningen föranleddes av dragning av ny huvudvattenledning mellan Norrtälje och Vallentuna och berörde en del som i länsstyrelsens beslut kallas delsträcka 1D. Den är belägen mellan sjön Lommaren och Nånö vattenverk i Estuna och Norrtälje socknar, Norrtälje kommun. Utredningsområdet har totalt omfattat en ca 1,8 km lång och 50 meter bred korridor längs den planerade ledningsdragningen.

Syftet med den arkeologiska utredningen var att se om det fanns tidigare ej kända fornlämningar och om dessa i så fall skulle komma att beröras av dragningen av vattenledningen.

Utredningen har omfattat arkiv- och kartstudier, fältinventering (etapp 1) samt schaktning (etapp 2) vid områden som vid etapp 1 utpekades som arkeologiskt intressanta.

Två områden utpekades som intressanta ur arkeologisk synpunkt:

Det första rör området sydost om sjön Ludden där det finns en yta som innehöll stör-och stolphål samt rester efter en eventuell husgrund.

Det andra rör området vid Vigelsjö ridskola med hästhagar och bebyggelse och ligger nära gravfältet RAÄ Norrtälje 1:1. Gravfältet ligger förvisso inte inom ledningssträckans korridor, men det kan inte uteslutas att grav- eller boplatslämningar kan påträffas inom korridoren.

Bakgrund

Sedan 2010 bedriver Norrvatten AB ett projekt med dragning av en ny huvudvattenledning mellan Vallentuna och Norrtälje. Detta har föranlett ett flertal arkeologiska insatser från länsmuseet, senast i april 2013 (Andersson 2013). Då sträckan Nånö-Sjöändan (sträcka 1) flyttades österut beslutade länsstyrelsen i Stockholm att en arkeologisk utredning etapp 1 och 2 skulle utföras av den nu aktuella delsträckan (sträcka 1D) som går mellan sjön Lommaren och Nånö vattenverk (Länsstyrelsens beslut Dnr 4311-40434-2013, daterat 2013-12-05).

I anslutning till den planerade sträckan finns flera kända fornlämningar: RAÄ Norrtälje 2:1, ett gravfält, RAÄ Norrtälje 1:1, ett höggravfält med den s.k. Viguls hög, RAÄ Norrtälje 30:1, Vigelsjö gamla bytomt samt RAÄ 65:1, ett område med fossila odlingslämningar (se fig 2).

Syftet med den arkeologiska utredningen var att se om det fanns tidigare ej kända fornlämningar och om dessa i så fall skulle komma att beröras av dragningen av vattenledningen. Utredningen genomfördes under januari och februari 2014. Uppdragsgivare var Norrvatten AB.

Topografi och fornlämningsmiljö

Utredningsområdet sträcker sig över en ca 1,8 km lång och 50 meter bred korridor längs den planerade ledningsdragningen. Denna löper genom Vigelsjö naturreservat med sjön Ludden i norr och Lommaren i söder, cirka 2 kilometer nordväst om Norrtälje centrum. Naturreservatet inrättades år 1998 av Norrtälje Kommun. Inom rekreationsområdet finns flera anlagda motionsspår och rekreationsplatser.

Området utgörs av kuperad terräng samt öppna åkerytor. I norr löper sträckningen från Nånö vattenverk över en mindre väg och öppen åkermark förbi sjön Ludden. I området kring Ludden är marken sank och bitvis vattensjuk. Ledningssträckningen går vidare söderut genom åkermark och mellan två bergsklackar som också utgör undersökningsområdets högsta punkt, ca 20 meter över havet. Efter ett parti med ytterligare öppen åkermark väster om Vigelsjö camping stryker ledningssträckningen förbi ett röjningsröseområde (RAÄ Norrtälje 65:1) och vidare rakt över Lommarskolans idrottsplan. I södra delen av sträckan är området bebyggt med skola och dagis, asfalterade vägar samt med hästhagar vid Vigelsjö gård för att avslutas i sankmark vid Lommarens strand.

I anslutning till den planerade sträckan finns ett flertal kända fornlämningar. Intill områdets södra del finns RAÄ Norrtälje 2:1, ett gravfält, samt Norrtälje 1:1, som består av ett höggravfält med den s.k. Viguls hög. Längre norrut finns RAÄ Norrtälje 30:1, Vigelsjö gamla bytomt med fler husgrunder och terrasseringsringar, samt RAÄ 65:1, ett område med fossila odlingslämningar.

Därutöver finns Estuna 76:1, ett gravfält beläget ca 70 meter väster om Nånö vattenverk samt Estuna 145:1 och 145:2, en hägnad respektive fossil åkermark beläget ca 60 meter nordväst om vattenverket. Vidare finns också Norrtälje 1:2, en minnessten belägen strax sydväst om gravfältet Norrtälje 1:1.

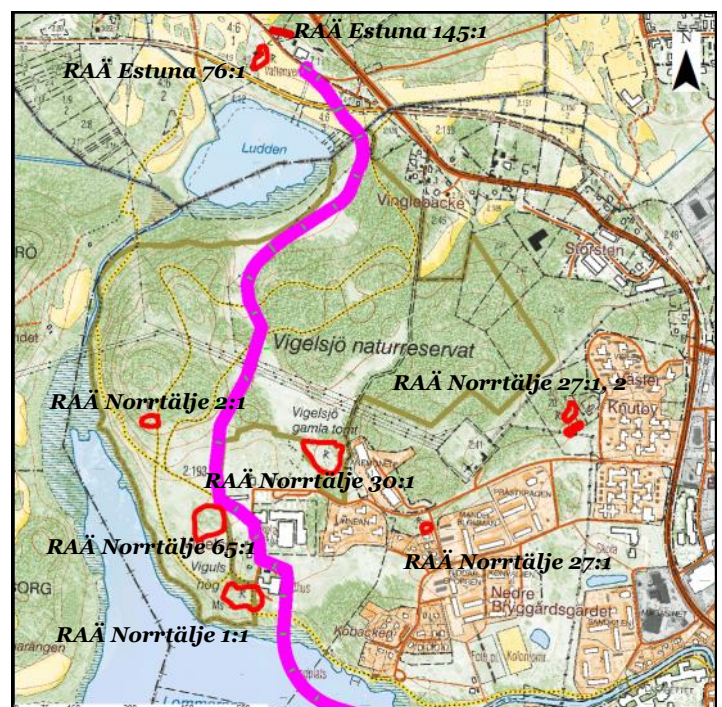


Fig. 2. Utsnitt ur fastighetskartan med ledningssträckningen markerad med rosa samt fornlämningar markerade med rött. Skala 1:20 000.

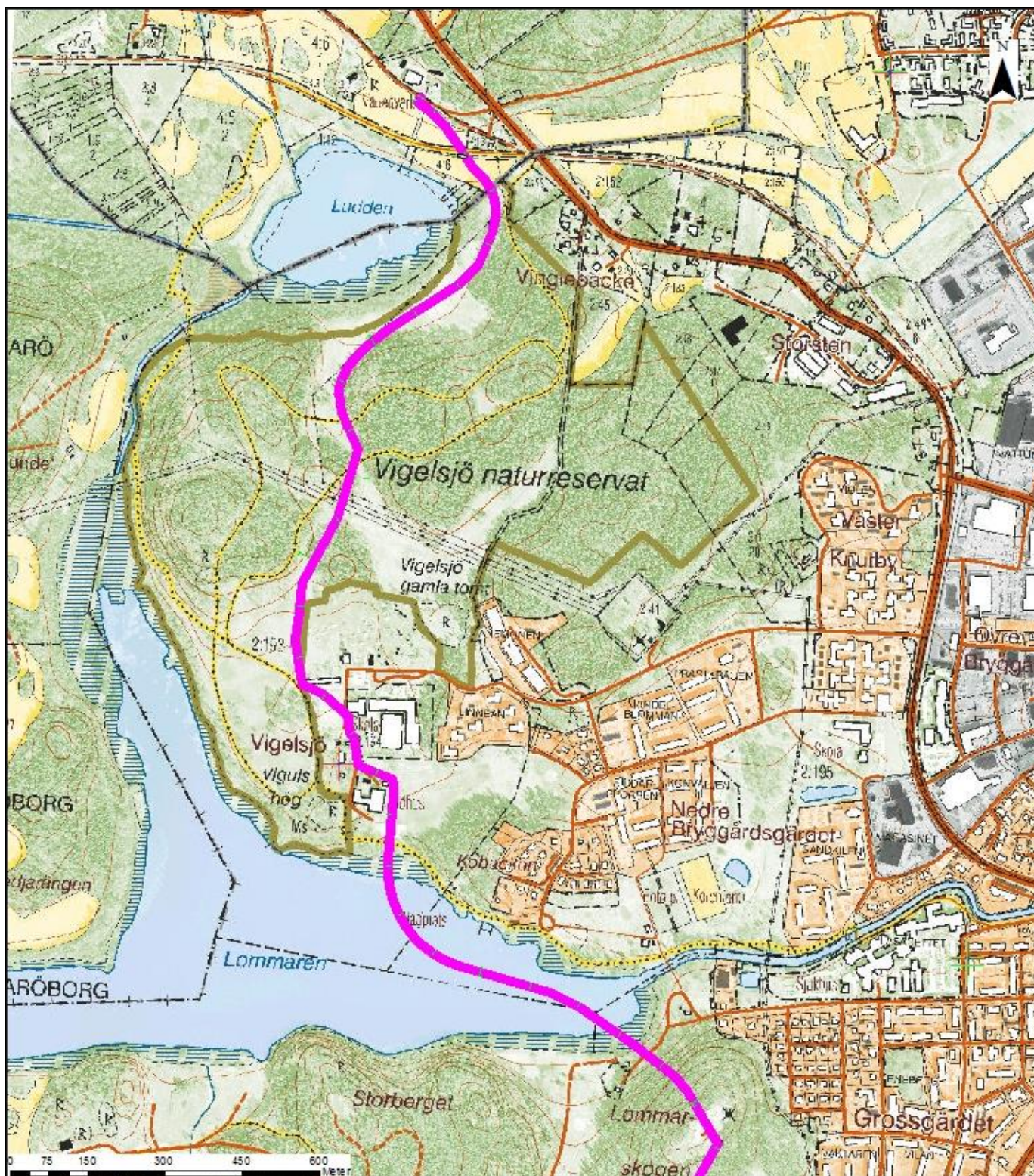


Fig. 3. Utsnitt ur fastighetskartan med ledningssträckningen markerad med rosa. Skala 1:10 000.

Längre österut finns Norrtälje 27:1, 27:2 och 27:3 som består av enstensättning respektive ett gravfält och en stensträng.

Arkivstudier och tidigare undersökningar

Huvudparten av området har hört till Vigelsjö gård och har bestått av åker- och betesmark samt utmark. Jordbruket upphörde år 1965 och idag betas istället markerna av hästar och får. Kommunen håller även en del ytor öppna genom årlig slåtter (www.norrtälje.se, 2014-03-21).

Vigelsjö gamla bytomt nämns första gången 1354. Vid specialinventering påträffades en husgrund (RAÄ Norrtälje 30:1) som sannolikt är rester efter ett torp som finns markerat på storskifteskartan från 1764 (Seving 1994).

Området kring Vinglebacke och västra Knutby var föremål för en arkeologisk utredning 1997 då RAÄ Norrtälje 4:1, ett gravfält, RAÄ Norrtälje 3:1, en milstolpe samt en källa påträffades (Olausson 1997). I Malsta, norr om utredningsområdet gjordes en arkeologisk utredning 2008 då ett område med en källa och en stenröjd yta samt en torplämning påträffades (Sjöling 2008).

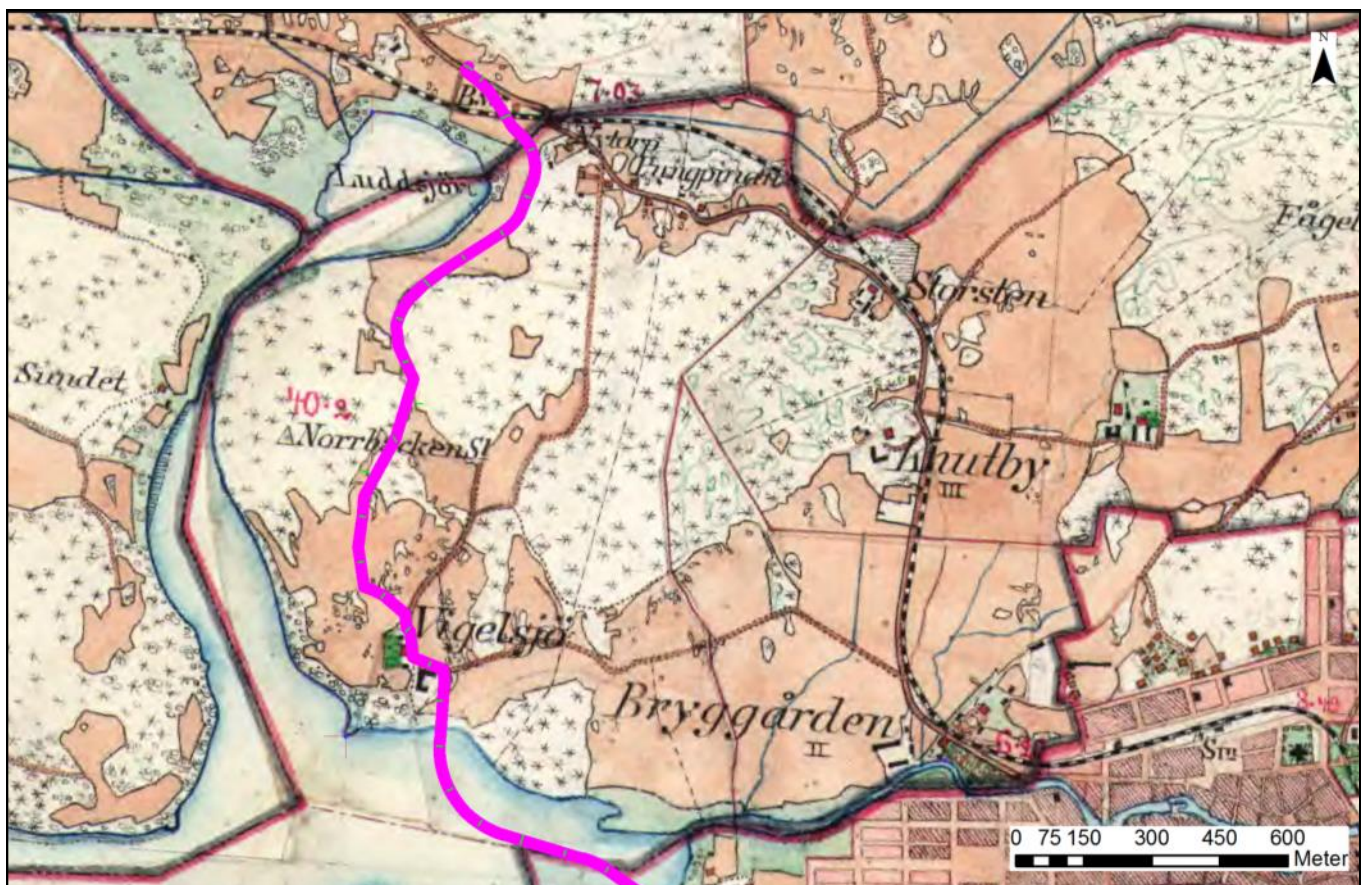


Fig. 4. Utsnitt ur häradskartan från 1901-1906 . Ledningssträckningen markerad med rosa. Skala 1:15000.

Syfte och metod

Syfte

Syftet med den arkeologiska utredningen var att se om det fanns tidigare ej kända fornlämningar och om dessa i så fall skulle komma att beröras av dragningen av vattenledningen.

Metod

Etapp 1 inleddes med en övergripande arkiv-och kartstudie som innefattade Antikvarisk-topografiska arkivet (ATA), Fornminnesregistret (FMIS), Lantmäteriets digitala kartarkiv samt Sveriges geologiska undersökningar (SGU). Detta i syfte att klargöra hur området har nyttjats från förhistorisk till modern tid. Med arkivstudierna i bakhuvudet gjordes en systematisk fältinventering och besiktning av området. Synliga lämningar mättes in med GPS. Områden som kunde förväntas innehålla ej synliga lämningar valdes ut för vidare undersökningar i etapp 2.

Etapp 2 omfattade sökschaktning samt handgrävning. Schakt förlades intill de vid etapp 1 inmätta synliga lämningarna, samt vid de ytor som bedömts som intressanta. Ett flertal stolp- och störhål påträffades varav två (A107 och A69) snittades för att fastställa deras karaktär. Samtliga schakt och anläggningar mättes in med GPS. Inmätningarna samt övrig dokumentation i form av fyndbearbetning och textbeskrivningar har bearbetats och lagrats i dokumentationssystemet Intrasis. Valda anläggningar har fotograferats. Stolp-och störhålen täcktes med markduk innan schaktet, liksom samtliga övriga schakt lades igen.

Genomförande och resultat

Etapp 1 och 2

Vid fältinventeringen i etapp 1 genomgicks hela ledningssträckningen och anläggningar med synliga lämningar mättes in. Ytor som bedömdes eventuellt kunna innehålla förhistoriska lämningar markerades som föremål för vidare schaktning i etapp 2.

I utredningsområdets norra del observerades vad som tolkades som två röjningsrösen (A12 och A24) belägna upp mot vägen till bostadshuset som ligger strax väster om undersökningsområdet. Anläggningarnas form och utsträckning var svår att avgöra i ytan. För att utröna om de bestod av röjningssten eller om de helt enkelt utgjorde utfyllnad till vägen, drogs två schakt (S8 och S35) från mitten av vardera anläggning och ut i åkern. Inget av arkeologiskt intresse framkom (Se bilaga 1 och 2 samt fig. 5). Anläggningarna tolkas som utfyllnad mot vägbanken.

Söder om åkermarken observerades ett impediment (A123) bestående av sammanfösta stenar, 0,1-0,15 m stora. I ytan syntes rester av betong och sentida skräp. Schakt S53 drogs i och intill impedimentet. Inget av arkeologiskt intresse framkom dock (Se bilaga 1, samt fig. 5).

Söder om impedimentet intill sjön Ludden var terrängen bitvis sank och vattensjuk. Då sjöns utbredning på häradskartan (akt J112-85-12 1901-1906) ser ut ha varit betydligt större än idag och marken i dess närområde sannolikt utgjort sjöbotten bedömdes det inte som motiverat att schakta här (Se fig. 3 och 4).

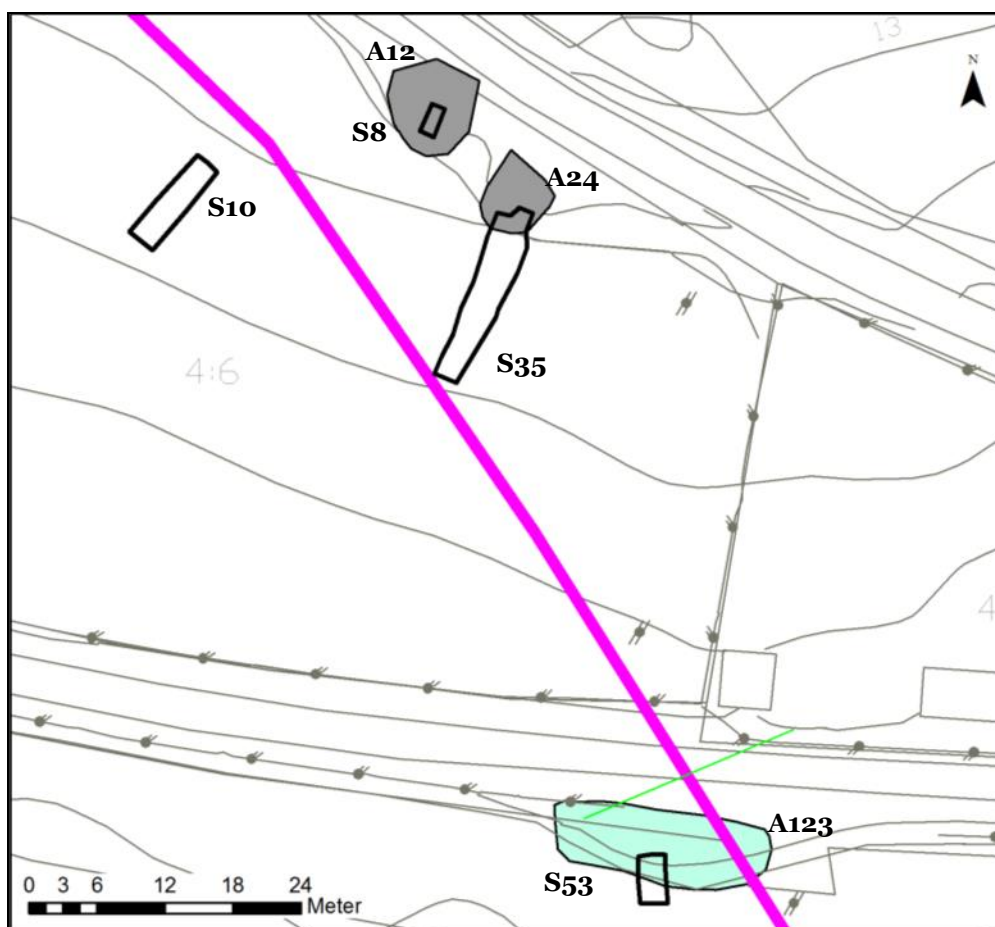


Fig. 5. Plan över schakt S8, S10, S35 och S53 samt röjningsrösen A12 och A24 och impediment A123. Ledningssträckan markerad med rosa. Kommunala grundkartan som bakgrund. Skala 1:600.

Ca 80 meter sydost om Ludden observerades vid etapp 1 ett röjningsröse (A133) beläget på en förhöjning som urskiljer sig markant från den omkringliggande relativt sanka marken. Röset hade en otydlig form och det var svårt att i ytan avgöra om det var ett röjningsröse eller i själva verket en husgrund. Vid schaktning framkom en stenrad (A419) som avgränsar förhöjningen mot öster (se bilaga 1 och 2 samt fig. 6).

Ca 20 meter väster om stenraden (A419) framkom vid schaktning ett flertal anläggningar i form av störhål och stolphål. Dessvärre framkom inget daterbart material i någon av anläggningarna varför ingen tidsfästning kan göras.

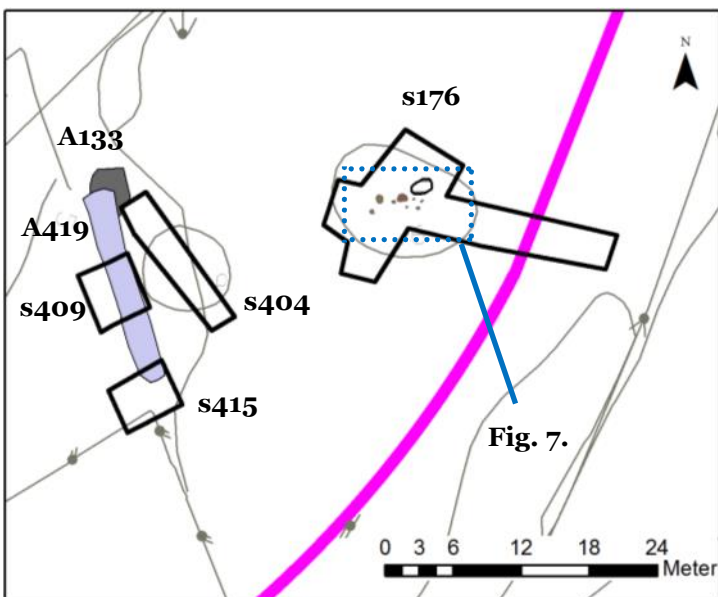


Fig. 6. Plan med schakt S176, S404, S409 och S415 samt anläggningar A133 och A419. Ledningssträckan markerad med rosa. Kommunala grundkartan som underlag. Skala 1:600.

Dock är det rimligt att anta att anläggningarna tillsammans med stenraden kan utgöra rester av en husgrund eller boplats (se fig 6, 7 och 8 samt bilaga 1 och 2).

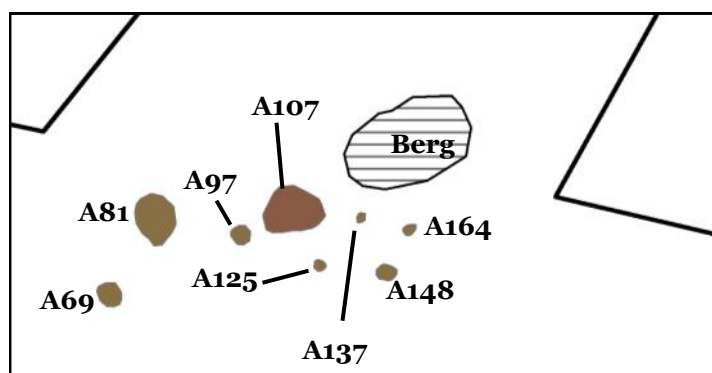
Ett parti med blockig och stenig terräng är beläget i kraftledningsgatan som går över sträckningens centrala del. Detta bedömdes som möjligen kunna innehålla lämningar efter exempelvis bronsålder/äldre järnålder. Till detta kan läggas att gravfältet RAÄ Norrtälje 2:1 är beläget ca 200 meter sydväst därom, varför ytan bedömdes intressant för vidare undersökningar i etapp 2. Vid schaktning påträffades dock inget av arkeologiskt intresse (se fig 11).

Cirka 20 meter väster om schakt S436 observerades vid etapp 1 två grindstolpar; A157 och A158 (se fig. 11 samt bilaga 2).

Ca 100 meter söderut finns ett område i sadelläge samt ett impediment. Ytorna bedömdes utgöra potentiella lägen för eventuella boplatslämningar respektive lämningar efter by- eller gårdstomt. Här bedömdes det också som motiverat att schakta i etapp 2. Söder om dessa ytor öppnar sig terrängen och består av betesmark. Det bedömdes som tänkbart att ytan fram till röjningsröseområdet RAÄ 65:1 kunde innehålla spår av fossil åkermark. I inga av ytorna påträffades dock något av arkeologiskt intresse (se fig 11 och 12 samt bilaga 1).

För att undersöka om ledningsdragningen skulle komma att påverka lämningarna som ingår i röjningsröseområdet RAÄ 65:1 togs tre schakt upp intill dess nordöstra del. Ca 10 meter västerut, tvärs över gångvägen syntes en förhöjning i terrängen. För att utröna om spår av fossila lämningar kunde dölja sig där togs ett schakt upp även här. Inget av arkeologiskt intresse påträffades dock i några av schakten (se fig.13 samt bilaga 1). Detta innebär också att begränsningen för RAÄ 65:1 som är bedöms som övrig kulturhistorisk lämning, bör justeras i öster.

Fig. 7. Plan över stolp- och störhål A69, A81, A97, A107, A125, A137, A148 och A164. Kommunala grundkartan som underlag. Skala 1:600.





*Fig. 8. Stolp-och störhålen med A69 och A81 närmast i bild.
Foto från väster.*



Fig. 9. Norra delen av stenmuren A161. Foto från norr.

Ledningssträckningen fortsätter i sydsydöstlig riktning genom skolområdet med idrottplatsen och asfalterade vägar och vidare genom hästhagarna tillhörande Vigelsjö gård. Strax söder om skolgården och ca 100 meter väster om huvudbyggnaden vid Vigelsjö gård observerades en stenmur (A161) med två grindstenar placerade på varsin sida om vägen. Muren löper ca 25 meter söderut förbi en lekplats ner mot hästhagarna tillhörande ridskolan. Den är ca en meter bred och är skalmurad (se fig 9 och 14 samt bilaga 2).

I hästhagarna finns ett par impediment med röjningssten som är kraftigt nedslitna och söndertrampade. I området är pågående verksamhet med ridskola och skola. Det var därför inte möjligt att i detta skede lägga några schakt i området. Söder om hästhagarna avslutas det aktuella utredningsområdet i sankmark ned mot sjön Lommaren, varför det inte heller här ansågs motiverat att schakta där.

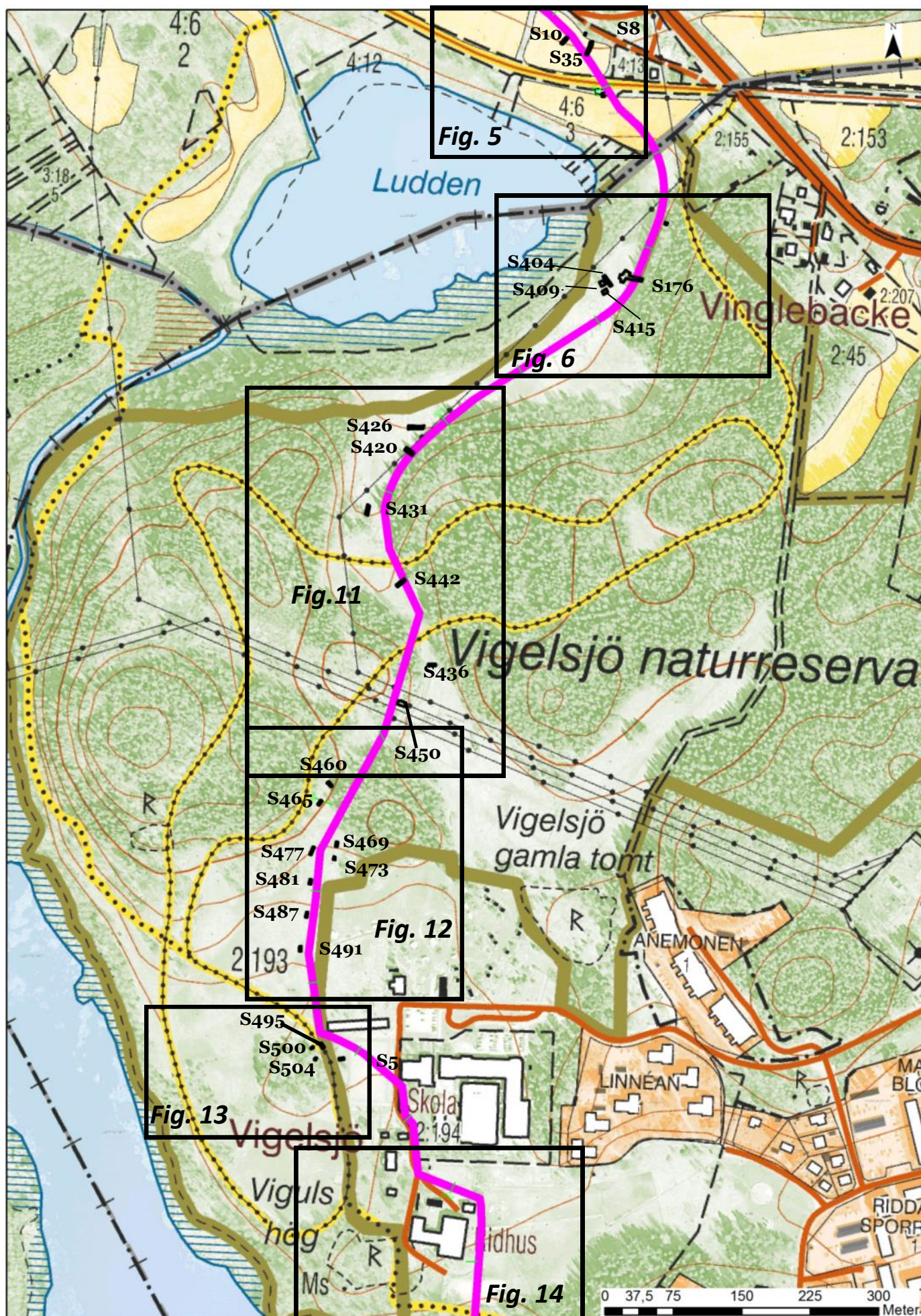


Fig. 10. Utsnitt ur fastighetskartan med schakten markerade. Ledningssträckan markerad med rosa. Figurmärkningarna hänvisar till förstoringar av respektive område. Skala 1:5000.

Utvärdering

Vid den arkeologiska utredningen framkom vid etapp 1 sex stycken synliga lämningar. Dessa består av röjningssten/röjningsrösen A12, A24, A133, A152, en stenmur A161, fyra grindstolpar A157-160, samt ett impediment A123 (se bilaga 2).

Schaktningar vid etapp 2 exponerade även stör- och stolphål samt en stenrad (A419) belägen vid en förhöjning där röjningsröset (A133) observerades vid etapp 1. Då ytan kunde tolkas som eventuella rester av en husgrund schaktades vid denna. Stenraden avgränsar ytan i öster och kan ha utgjort en del av en husgrund. Tillsammans med stolp- och störhålen belägna ca 20 meter österut kan stenraden och röjningsröset tillsammans utgöra rester av en by- eller gårdstomt. Då inget daterbart material framkom kan dock ingen tidsfästning göras. Vid exploatering av ytan bör ytterligare arkeologiska insatser göras i form av en arkeologisk förundersökning inför markingrepp eller en schaktningsövervakningsövervakning i samband med ledningsförläggningen.

Områdets södra del är bebyggt av asfalterade vägar, skola och bostadshus samt hästhagar med pågående verksamhet. Det var därför inte möjligt att schakta i denna del av undersökningsområdet. I hästhagarna var marken dessutom kraftigt nedsliten och söndertrampad.

Vid etapp 1 observerades dock en stenmur (A161) som bör ha samband med Vigelsjö gårds äldre delar. Vid markingrepp i området kan det dock vara motiverat med ytterligare arkeologiska insatser, exempelvis en schaktövervakning. Gravfältet RAÄ 1:1 är beläget ca 70 meter väster om undersökningsområdet, varför det inte kan uteslutas att

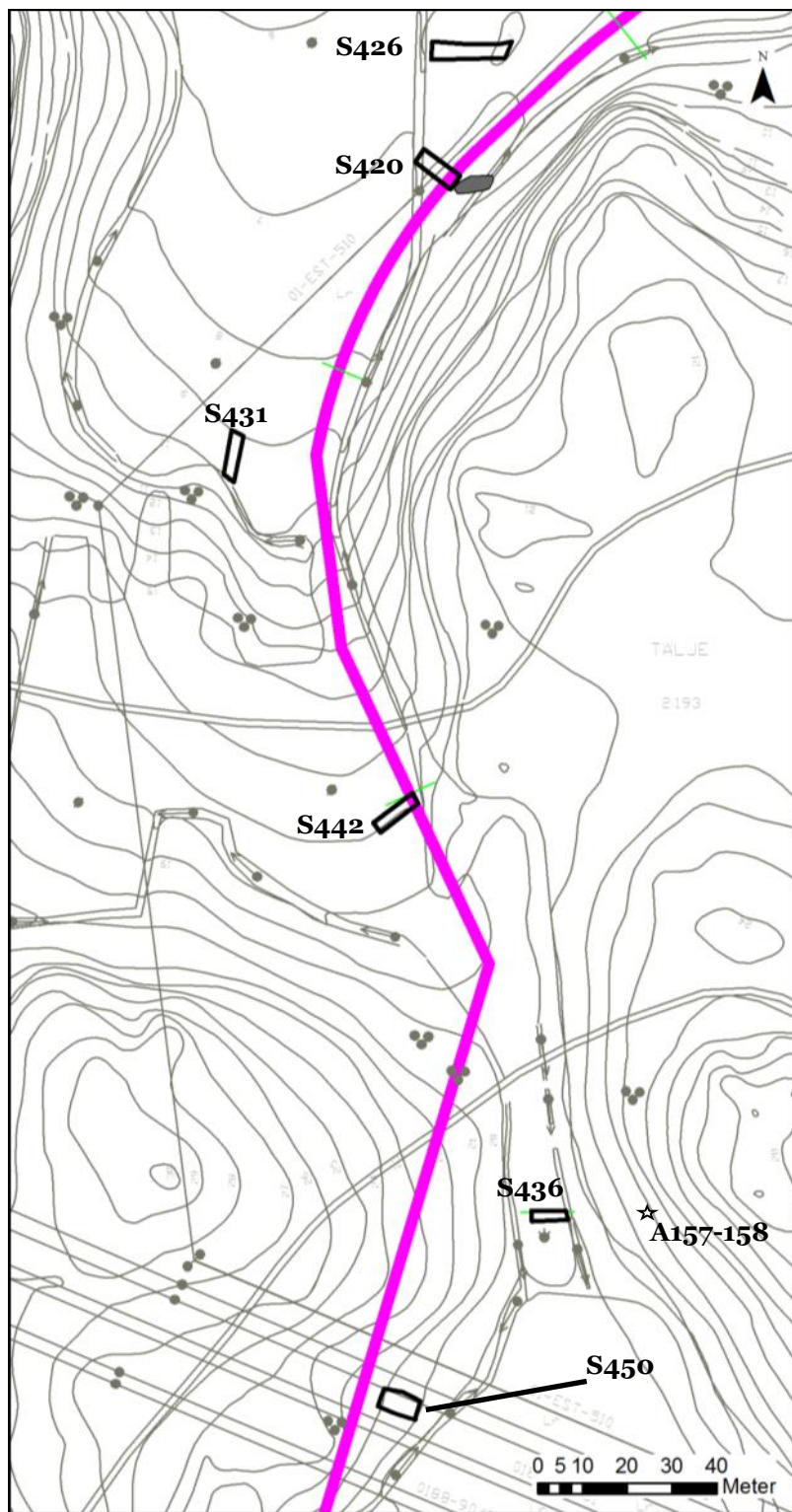


Fig. 11. Plan med schakt S420, S426, S431, S442 och S450 samt grindstolpar A 157-158. Ledningssträckan markerad med rosa. Kommunala grundkartan som bakgrund. Skala 1:1500.

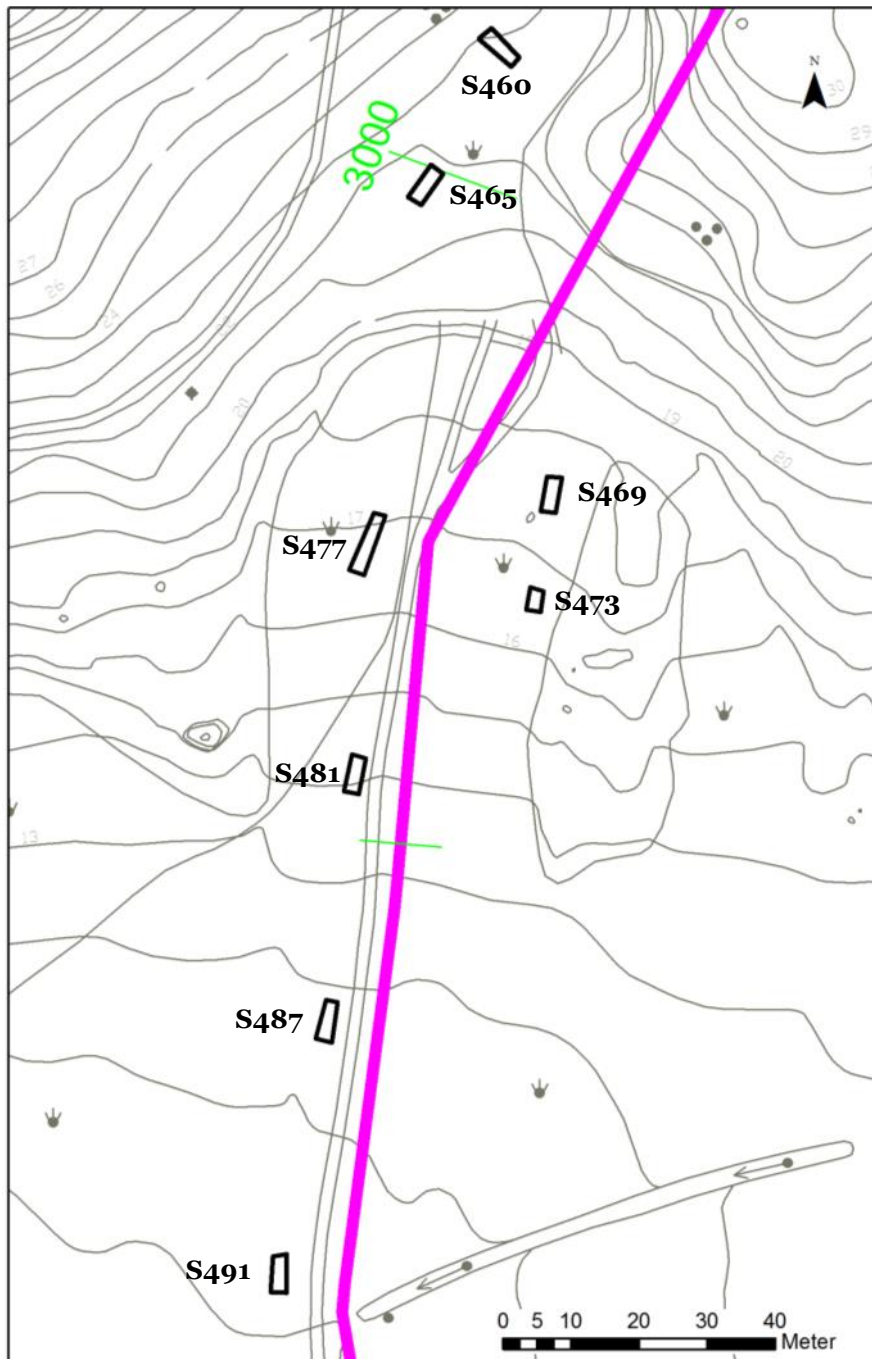


Fig. 12. Plan med schakt S460, S465, S469, S473, S477, S481, S487 och S491. Ledningssträckan markerad med rosa. Kommunala grundkartan som bakgrund. Skala 1:1000.

förhistoriska lämningar i form av exempelvis grav- eller boplatslämningar kan finnas i dess i området. Vid markingrepp kan det därför vara motiverat med en schaktningskontroll för att undvika att eventuella lämningar förstörs.

Resultatet av den arkeologiska utredningen visar att det finns två områden som innehåller potential för vidare arkeologisk uppmärksamhet:

1. Den möjliga husgrunden med stolp- och störhålen som kan utgöra eventuella boplat- eller gårdslämningar, ca 80 meter sydöst om Ludens sydöstra del (se fig. 6 samt bilaga 3).
2. Undersökningsområdets södra del utpekades som riskfyllt ur flera aspekter. Här påträffades en stenmur som kan ha samband med de äldre delarna av Vigelsjö gård, varför det kan förväntas att ytterligare lämningar kan dölja sig i marken. Men inte minst utgör närheten till gravfältet RAÅ Norrtälje 1:1 en risk att ytterligare grav- och boplatslämningar kan påträffas vid markingrepp i området (se fig. 14).

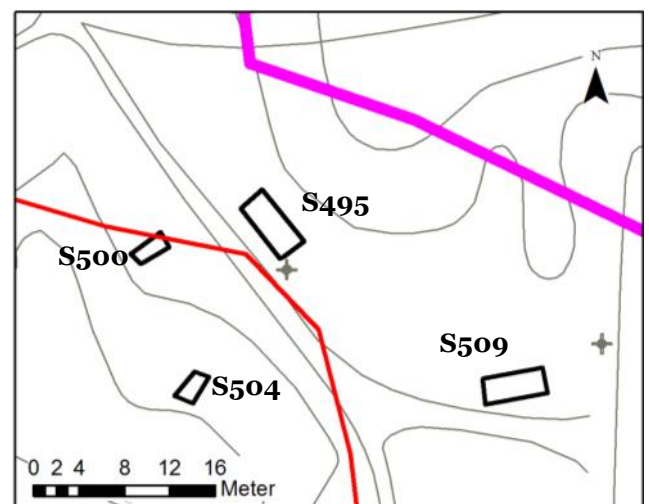


Fig. 13. Plan med schakt S495, S500, S504 och S509. Ledningssträckan markerad med rosa. Begränsning för RAÅ 65:1 markerad med rött. Kommunala grundkartan som bakgrund. Skala 1:600.

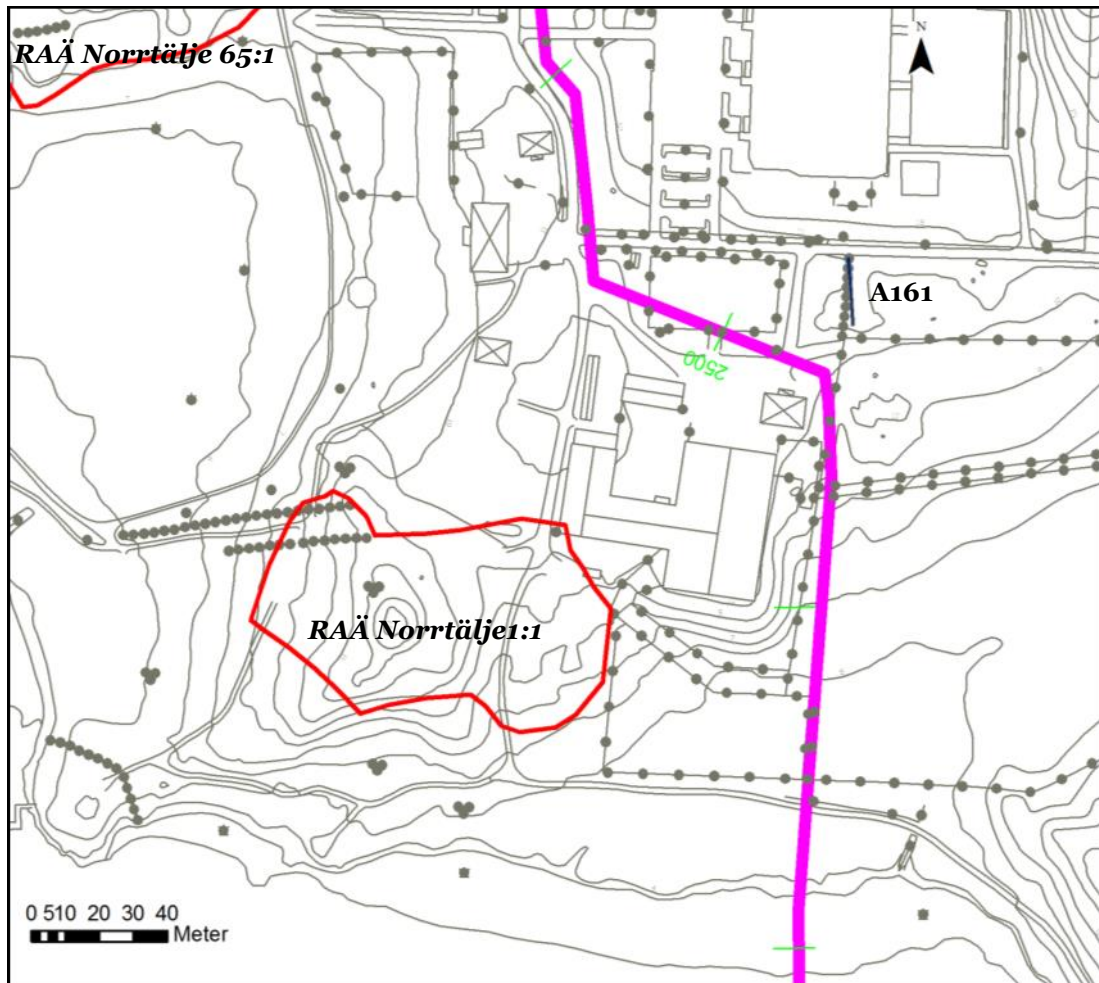


Fig. 14. Översikt över områdets södra del med stenvuren A161 markerad. Ledningssträckan markerad med rosa. Kommunala grundkartan som bakgrund. Skala 1:2000



Fig. 15. Schakt S477, 481, 487 och 491. Från söder.

Referenser

Andersson, K. 2013. Ny huvudvattenledning Norrtälje-Vallentuna. Arkeologisk utredning etapp I och II, Estuna, Frötuna, Länna, Malsta, Norrtälje och Riala socknar, Norrtälje kommun, Angarn, Vallentuna och Össeby-Garn socknar, Vallentuna kommun samt Österåkers socken, Östersåkers kommun, Uppland. *Stockholms läns museum rapport 2013:09*.

Olausson, M. 1997. Förbifart Norrtälje för väg 76. Arkeologisk utredning. Upplan, Norrtälje stad och Estuna socken. *Riksantikvarieämbetet UV Stockholm, rapport 1997:31*.

Sjöling E. 2008. Storsten-Vingelebacke, Tälje 2:45-48 m fl, Malsta socken/Norrtälje stad, Stockholms län, Uppland. Arkeologisk utredning, etapp 1. *SAU rapport 2008:10*.

Seving, B. 1994. Arkeologisk utredning Vigelsjöhöjden, Norrtälje socken och kommun Uppland. *Riksantikvarieämbetet UV Stockholm rapport 1994:12*.

Kartmaterial

Häradskartan 1901-06 akt J112-85-12 1901-1906

Administrativa uppgifter

<i>Länsstyrelsens beslut, dnr:</i>	4311-40434-2013, daterat 2013-12-05
<i>Stockholms läns museums dnr:</i>	2013:154
<i>Landskap:</i>	Uppland
<i>Kommun:</i>	Norrtälje
<i>Socken:</i>	Norrtälje, Estuna
<i>Fornlämningar:</i>	Norrtälje 1:1, 2:1, 30:1, 65:1
<i>Typ av undersökning:</i>	Arkeologisk utredning etapp 1 och 2
<i>Koordinatsystem:</i>	SWEREF 99 1800
<i>Uppdragsgivare:</i>	Norrvatten AB
<i>Undersökningsperiod:</i>	Januari och februari 2014
<i>Projektgrupp:</i>	Tina Mathiesen, Anna Östling, Johan Runer, Lars Andersson.
<i>Arkivmaterial:</i>	Förvaras i Stockholms läns museums arkiv
<i>Fynd:</i>	Inga fynd tillvaratogs vid utredningen.

Bilaga 1. Schaktbeskrivningar

Schakt nr.	Längd	Bredd	Djup	Beskrivning	Anläggningar
8	2,5 m	1,5 m	0,4-0,8 m	Rikligt med sten i ytan blandat med torv och mylla 0,2 m. Sandig botten.	-
10	10 m	2,5 m	0,4-0,6 m	Torv och mylla 0,2 m, gradvis övergång till lera. Sandig lerbotten med enstaka sten.	-
35	16,5 m	2,5-3,5 m	0,4 m	Rikligt med sten i ytan blandat med torv och mylla 0,2 m. Sandig botten. I åkern torv och mylla 0,2 m. Sandig botten.	-
53	4 m	2,5 m	0,3 m	Torv och mylla 0,2 m . Lerig botten.	-
61	2,5 m	2,5 m	0,4 m	Torv och mylla med enstaka sten 0,2 m. Grå sand med sten och grus i botten.	-
176	25 m	3-10 m	0,2 m	Torv och mylla 0,2 m. Beige sand med rikligt med grus och sten i botten. I norra delen blå sandig lerbotten samt berg.	Stolp-och störhål A81, 97, 107, 125, 137, 148
404	13,5 m	2,5 m	0,3 m	Torv och mylla samt rikligt med rötter 0,2 m. Beige sand med grus och sten i botten.	-
409	5 m	5 m	0,3 m	Torv och mylla samt rikligt med rötter 0,2 m. Beige sand med grus och sten i botten.	Stenrad A419
415	5,5 m	4 m	0,3 m	Torv och mylla samt rikligt med rötter 0,2 m. Beige sand med grus och sten i botten.	Stenrad A419
420	10 m	3 m	0,3 m	Torv och mylla 0,2 m. Gråbeige sandig lera i botten.	-
426	10 m	3 m	0,3 m	Torv och mylla 0,2 m. Gråbeige sandig lera i botten.	-
431	10 m	3 m	0,3 m	Torv och mylla 0,2 m. Gråbeige sandig lera med grus i botten.	-
436	8 m	2,5 m	0,3 m	Torv och mylla 0,2 m. Gråbeige sandig lera med grus i botten.	-
442	10	2,5	0,3 m	Torv och mylla 0,2 m. Gråbeige sandig lera med grus i botten.	-
450	9 m	4,5 m	0,2 m	Torv och mylla 0,1 m. Lerig botten med en del sten.	-
460	6	2	0,3 m	Torv och mylla 0,1 m. Brunbeige sandig lera med småsten i botten. I schaktets västra del finns en del sten, 0,3 m stora.	-
465	6	2		Torv och mylla 0,1 m. Brunbeige sandig lera med småsten i botten.	-
469	5 m	2 m	0,3 m	Torv och mylla 0,1 m. Brunbeige sandig lera i botten. Enstaka stenar, 0,1-0,2 m stora.	-
473	3,5 m	2 m	0,3 m	Torv och mylla 0,1 m. Brunbeige sandig lera i botten. Centralt i schaktet finns en del sten 0,3 m stora.	-
477	9 m	2 m	0,3 m	Torv och mylla 0,1 m. Brunbeige sandig lera i botten.	-
481	5,5 m	2 m	0,3 m	Torv och mylla 0,1 m. Brunbeige sandig lera med grus i botten.	-
487	6 m	2,5 m	0,3 m	Torv och mylla 0,1 m. Brunbeige sandig lera med grus i botten.	-
491	5 m	2 m	0,3 m	Torv och mylla 0,1 m. Brunbeige sandig lera med grus i botten.	-
495	6 m	2,5 m	0,3 m	Torv och mylla 0,1 m. Gråbrun lera i botten med enstaka småsten.	-
500	3 m	1,5 m	0,3 m	Torv och mylla 0,1 m. Rikligt med sten och grus med gråbeige lerig sand i botten.	-

504	3 m	2 m	0,3 m	Torv och mylla 0,1 m. Rikligt med sten och grus med gråbeige lerig sand i botten.	-
509	5,5 m	2 m	0,3 m	Torv och mylla 0,1 m. Rikligt med sten och grus med gråbeige lerig sand i botten.	-

Bilaga 2. Anläggningsbeskrivningar

Anläggningsnr.	Typ	Längd	Bredd	Djup/höjd	Beskrivning	Bedömning
12	Utgår	9 m dm	-	1,5 m h	Rundad oregelbunden form. Mossa och torv i ytan. Stenarna är 0,3-0,5 meter stora.	Bedömdes initialt som röjningsröse.
24	Utgår	6 m dm	-	1,5 m h	Rundad oregelbunden form. Mossa och torv i ytan. Stenarna är 0,3-0,5 meter stora.	Bedömdes initialt som röjningsröse.
69	Störhål	0,4 m	0,3 m	0,15 m dj	Mellanbrun sandig lera m enstaka stenar i ytan. Beläget i beige sandig lera.	Övrig kulturhistorisk lämning (område 1).
81	Stolphål	0,7 m	0,6 m	-	Mellanbrun sandig lera. Beläget i beige sandig lera.	Övrig kulturhistorisk lämning (område 1).
97	störhål	0,3 m	0,3 m	-	Mellanbrun sandig lera. Beläget i beige sandig lera.	Övrig kulturhistorisk lämning (område 1).
107	Stolphål	0,9 m	0,6 m	0,3 m dj	Enstaka stenar i ytan, ca 0,3 m dm. Fyllning av mellanbrun sandig lera. Stenskoning i botten.	Övrig kulturhistorisk lämning (område 1).
123	Utgår	18 m	7 m	0,5 m h	Oregelbunden form. Mossa och torv i ytan. Stenarna är 0,4-0,5 meter stora. I ytan finns rester av betong och modernt skräp.	Bedömdes initialt som röjningsröse/impediment.
125	Störhål	0,2 m	0,2 m	-	Mellanbrun sandig lera. Beläget i beige sandig lera.	Övrig kulturhistorisk lämning (område 1).
133	Röjningsröse/ del av husgrund	4 m dm	-	0,5 m h	Rundad oregelbunden form. Övertorvad i ytan. Mossbeklädd. Stenarna är 0,4-0,5 meter stora.	Övrig kulturhistorisk lämning (område 1).
137	Störhål	0,15 m	0,1 m	-	Mellanbrun sandig lera. Beläget i beige sandig lera.	Övrig kulturhistorisk lämning (område 1).
148	Störhål	0,3 m	0,2 m	-	Mellanbrun sandig lera. Beläget i beige sandig lera.	Övrig kulturhistorisk lämning (område 1).
152	Utgår	9 m	3 m	0,3 m h	Oregelbunden form. Mossa och torv i ytan. Stenarna är 0,4-0,5 meter stora. Anläggningen är sannolikt rest från dikesgrävning.	Bedömdes initialt som röjningsröse.
157	Grindstolpe	0,5 m dm	-	1,5 m h	Huggen natursten. Låsanordning till grinden finns kvar. På dess nordvästra sida finns märken efter sprängningsrör. !!!	Övrig kulturhistorisk lämning
158	Grindstolpe	0,5 m dm	-	1,5 m h	Huggen natursten. Låsanordning till grinden finns kvar. På dess nordvästra sida finns märken efter sprängning.	Övrig kulturhistorisk lämning
159	Grindstolpe	0,5 m dm	-	1,5 m h	Huggen natursten. Låsanordning till grinden finns kvar.	Övrig kulturhistorisk lämning
160	Grindstolpe	0,5 m dm	-	1,5 m h	Huggen natursten. Låsanordning till grinden finns kvar. Ansluter i söder till stenmur A 161.	Övrig kulturhistorisk lämning
161	Stenmur	20 m	1 m	0,3-0,5 m h	Skalmur i tre skift. Består av kantiga naturstenar, 0,2-1 m dm. Ansluter i norr till grindstolpar 159-160.	Övrig kulturhistorisk lämning
164	Störhål	0,2 m	0,1 m	-	Mellanbrun sandig lera. Beläget i beige sandig lera.	Övrig kulturhistorisk lämning (område 1).
419	Stenrad	17 m	1,5-2 m	-	Mellanbrun sandig lera. Beläget i beige sandig lera.	Övrig kulturhistorisk lämning (område 1).

Bilaga 3. Anläggningar som ingår i Område 1, eventuella rester efter by- och gårdstomt. Bedöms som övrig kulturhistorisk lämning

Anläggningsnr	Typ	
69	Störhål	
81	Stolphål	
97	störhål	
107	Stolphål	
125	Störhål	
137	Störhål	
148	Störhål	
133	Röjningsröse/dels av husgrund	Husgrund?
419	Stenrad	

