



## Nacka kyrka

### Rapport 2014:28

**Antikvarisk medverkan vid interiör omgestaltung  
i Nacka kyrka och församlingshem.**

Nacka socken,  
Nacka kommun,  
Södermanland.

**Hedvig Bellberg**  
Bebyggelseantikvarie



# NACKA KYRKA

Antikvarisk medverkan vid interiör omgestaltning  
i Nacka kyrka och församlingshem, Nacka socken  
och kommun, Södermanland.

**Hedvig Bellberg**  
**Bebyggelseantikvarie**



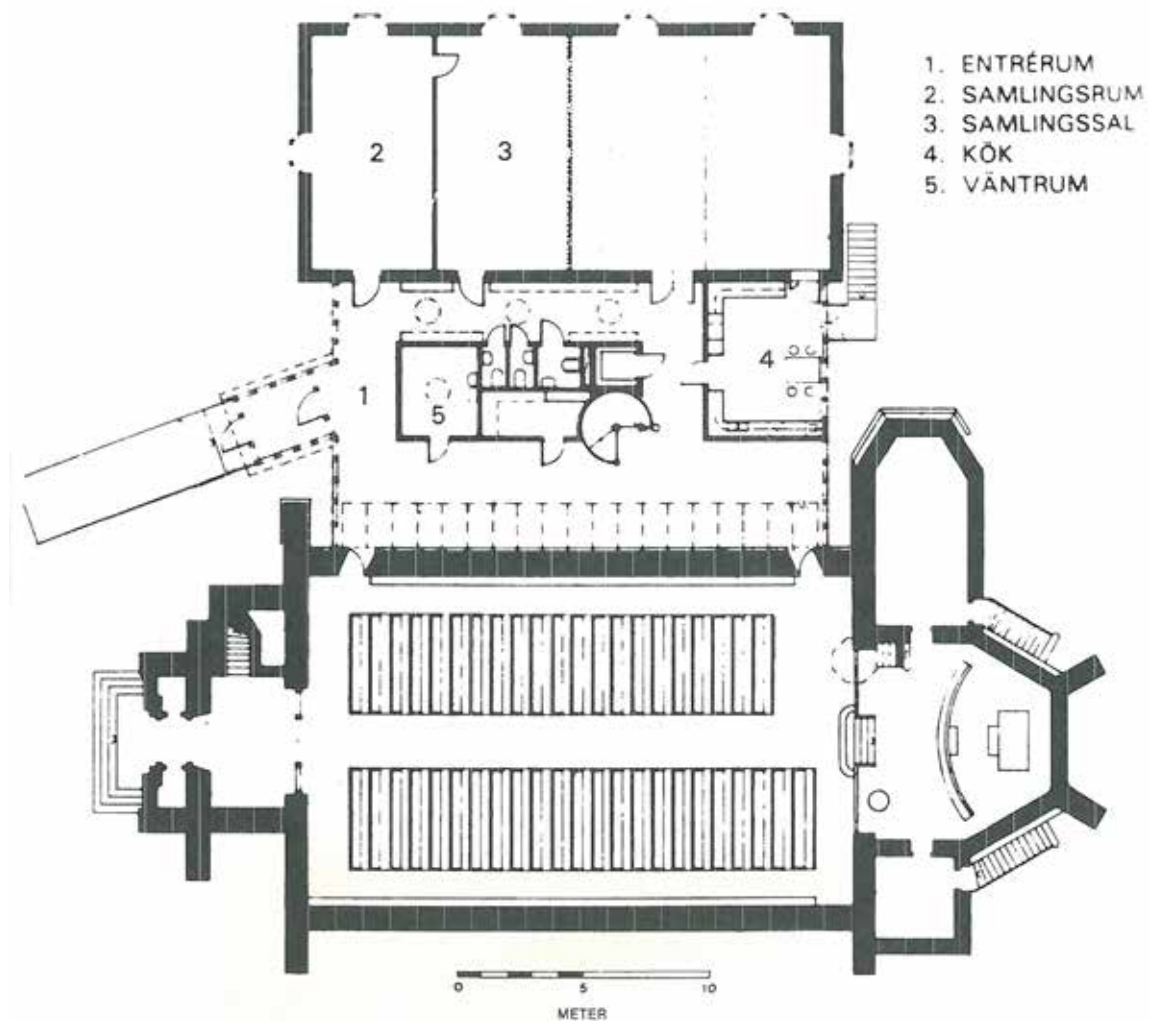
**Fig. 1.** Församlingshemmets entré, sedd från väster. LP\_2014\_00202

# INNEHÅLL

Administrativa uppgifter	6
Sammanfattning av utförda åtgärder	7
Byggnadshistorik med relevans för ärendet	8
Utförda åtgärder	11
Avvikelser från arbetshandlingar	22
Iakttagelser under omgestaltningen	22
Kulturhistorisk bedömning av utförda åtgärder	22
Övriga handlingar med relevans för ärendet	22
<b>Bilaga 1</b>	Arbetsritning: Nedslagsplatser, doprum och förråd.
<b>Bilaga 2</b>	Arbetsritning: Vinterträdgård och kök

## Administrativa uppgifter

Objekt:	Nacka kyrka och församlingshem.
Socken:	Nacka.
Kommun:	Nacka.
Landskap:	Södermanland.
Arbetshandlingar:	Arkitekt Blå, Monica Hof, ritningar: Minskade rabatter nya invändiga fönster och dörrar 20131211. Församlingshemmets entréplan vinterträdgård och kök 20140612. Församlingshemmets entréplan 2 nedslagsplatser doprum och förråd 20140612. Orgelläktaren Nacka kyrka ny belysning och nothyllor 20140310. Belysning orgelläktaren 20140624.
Länsstyrelsens beslut:	dnr 4331-42163-2013, utökat med tillstånd gällande belysning i kyrkans takstol i långhuset, ny orgelbelysning, nya nothyllor samt ny hyllbelysning på orgelläktaren.
Länsmuseets diarienummer:	2014:097
Byggherre/beställare:	Nacka Församling, Carl Dahlbäck, Lars-Erik Olsson
Arkitekt:	Arkitekt Blå, Monica Hof
Entreprenör:	Aimek Byggteknik AB och underentreprenörer för kök, elinstallation, rördragning, måleri, bygg och stenarbeten.
Byggledare:	Uffe Mattsson
Antikvarisk medverkan:	Stockholms läns museum genom Hedvig Bellberg
Byggnadstid:	2014-06 – 2014-09
Antikvarisk slutbesiktning:	2014-09-03, vid vilken arkitekt Monica Hof och byggledare Uffe Mattsson samt bebyggelseantikvarie Hedvig Bellberg närvarade. En kompletterande slutbesiktning för belysningen i kyrkan genomfördes 2014-09-11 där arkitekten och antikvarien närvarade.



**Fig. 3.** Situationsplan över Nacka kyrka och församlingshem. Nr. 5, väntrum, inreddes som reception och vaktstuga och rummet t.h. om nr 5 blev istället väntrum/doprum. Söder om nr 4, kök, ordnades en köksvägg där besökare kan slå sig ner i ljusgården. Mot kyrkans norra vägg, eller den södra delen av församlingshemmet, smalnades växtrabatten av. I rummen 2 och 3 samt det rum som ligger till öster om dessa renoverades möblerna och fick bl.a. nya bordsskivor.

## Sammanfattning av utförda åtgärder

Nacka kyrka och församlingshem har genomgått en mindre omgestaltning. Det rumsparti i församlingshemmet som ligger centrerat mot mitten i entréhallen har ändrats och fått nya fönster- och dörröppningar och vinterträdgården invid kyrkans norrvägg, längs församlingshemmets södra sida, har gjorts smalare och golvbelägningen längs rabatten har utfyllts med välliknande sten. En platsbyggd köksvägg har installerats i församlingshemmets östra del och belysningen har setts över och omplacerats och kompletterats. Bord och stolar i församlingshemmet har getts en uppfräschning.

I kyrkan har orgelläktaren kompletterats med nya nothyllor samt med ny belysning, däribland belysningskena fästade i takstolen näst längst bak, mot väster över orgelläktaren.

## Byggnadshistorik med relevans för ärendet

Nacka församling och socken bildades 1887 genom en sammanslagning av Nacka, Danvik och Erstavik. Nacka och Erstavik var dessförinnan kapellförsamlingar, tillkomna på tidigt 1600-tal. Danviks församling bildades redan på 1500-talets mitt. Nacka kyrka stod klar sommaren 1892 och Nacka gamla kapell revs 1902. Den nya kyrkan ritades av arkitekt Gustav Wickman 1888, och den var hans första stora självständiga verk. Kyrkan har dels en nygotisk stil, men på flera ställen kan också en dåtida amerikansk arkitekturströmning spåras.

Interiören präglas av en öppen takstol i laserat brunt och en vägghpanel i samma ton. Takstolen, med det polykroma måleriet och sniderierna, är oförändrad sedan byggnadstiden. Långhusets väggar upp mot taket är bemålade med slingrande växtdekor och avbildningar av apostlarna. Vägghpanelen hade ursprungligen också slingrande målade växtrankor. Målningarna utfördes av arkitekten och konstnären Agi Lindegren. Som inspiration hade Lindegren medeltida motiv. 1921 kompletterades väggmålningarna i koret av konstnären och dekoratören Filip Månsson. Både i koret och ovan fönstren i långhuset finns ursprungliga målade akantusrankor. På 1950-talet målades väggmålningarna på gavelväggen mot öster över, likaså kompletterades målningarna i koret på nytt av konservator Sven Dahlén. Även vägghpanelernas tidigare pärlspont byttes mot släta trälamellfyllningar. Kvar är dock golv- och krönlist. 1988 rengjordes väggarna och valvet av konservator Ulf Krook och viss originaldekor frilades. Av belysning i kyrkan finns äldre ljuskronor som hänger från valvet. I den främre delen av långhuset hänger en ljuskrona från 1747.

När kyrkan byggdes installerades en orgel i sex stämmor av orgelbyggarna Åkerman & Lund. 1920 byggdes orgeln om för att omfatta 17 stämmor. 1968 invigdes dock en helt ny orgel byggd av orgelbyggare Olof Hammarberg i Göteborg med 25 stämmor, 2 manualer och pedal. Delar av den äldre jugendorgelns fasaddekor är återanvänd i Hammarbergs orgel. 1974 tillkom en ny orgel av orgelbyggare Walter Thür i Torshälla som placerades i långhusets sydöstra hörn, t.h. om koret.

I nordost uppfördes ett gravkapell i stil med kyrkan 1909. Gravkapellet ritades av arkitekt Georg A. Nilsson.

Församlingshemmet är sammanbyggt med kyrkan på dess norra långsida och tillkom 1984. Församlingshemmet ritades av Carl Nyréns arkitektkontor. Delen anknyter till kyrkans arkitektur både i stil- och materialutförande. Anslutningen mot kyrkomuren sker med en glasad lanternin och ett par dörröppningar i den norra muren, en under det östra och en under det västra fönstret i norra muren. I församlingshemmet finns foajé på entréplanet samt en ljusgård med växter mot kyrkans norrmur, några mindre rum, samlings-salar och ett kök. Samlings-salarna ligger längst mot norr i församlingshemmet och får ljusinsläpp genom tillbyggnadens fyra sammanlänkade sadeltakgavelspetsar med fönster. I en souterrängvåning under entréplanet i församlingshemmet finns lokaler för ungdomsverksamhet. Entrén till församlingshemmet har medfört god tillgänglighet till kyrkan, och sker via en lång flack stenramp. Genom församlingshemmet når man sedan kyrkan genom den norra muren.

Särskilt karakteristiskt och bevarandevärt i kyrkomiljön är kyrkobyggnadens tydliga stildrag och exakta materialbehandling samt församlingshemstillbyggnadens medvetna materialval.





**Fig. 3.** Övre bilden. Till vänster i bild syns rumspartiet som ligger centrerat i församlingshemmets foajé. Till höger i bild syns kyrkans norrvägg, numera invändig i församlingshemmet. På golvet syns rabatten med utskjutande blomsterpartier, som togs bort så att kanten gjordes rak. Till höger i bild syns även Carl Nyréns golvlampor, som byttes ut mot hängande i samma utförande. Längst bort i bild utfördes den nya köksväggen. LP\_2014\_00203.

**Fig. 4.** Nedre bilden. Efter renoveringen har växterna blivit beskurna eller nyplanterade och de belyses underifrån av spottar i rabatten. LP\_2014\_00205.





**Fig. 5.** Bild på vänster sida. Efter renoveringen har rabatten smalnats av och fått en rak kant utan utskjutande partier. Lamporna hänger ovanför ljusgården. LP\_2014\_00204.

**Fig. 6.** Golvet kompletterades med välliknande rödrosa Gotlandssten där rabatten smalnats av. LP\_2014\_00206.

## Utförda åtgärder

I ljusgården smalnades växtrabatten i marmor av längs med kyrkans norra mur. Detta för att bredda ljusgården och ge plats för sittplatser. Golvet kompletterades med välliknande rödrosa Gotlandssten där avsmalningen utfördes. En armaturlist för spotlights fästes i det lägre takpartiet ovanför sittplatserna och Carl Nyréns trägolvlampor som stod på golvet i närheten av rabatten i ljusgården byttes istället ut mot hängande lampor av samma modell, genom att man flyttade ut de hängande armaturerna från det tidigare doprummet. Golvlamporna förvaras tillsvidare. Armaturlisten i taket förseddes med små runda spotlights. Spotlights över nya väggfasta tidskriftshyllor tillkom också i taket. Under den vänstra tidskriftshyllan placerades ett nytt skänkskåp, med bland annat ett kollektinkast i mässingsutförande på ovansidan. För symmetrin skulle ett likadant skänkskåp kunna placeras under den högra hyllan.



**Fig. 7.** Konstverket med renen innan håltagning för fönster till vaktstugan/receptionen. LP\_2014\_00207.



**Fig. 8.** Efter renoveringen är vägghörnen in till receptionen försedda med fönsteröppningar. LP\_2014\_00208.

Innanför entrén sitter ett väggfast konstverk föreställande en hjort under ett träd. Konstverket är snidat i trä och det finns en text på trädets vänstra sida som lyder: "Som hjorten längtar till bäckens vatten så längtar jag till dig o Gud". På var sida om konstverket togs ett smalt fönster upp för att göra rummet bakom väggen till möjlig reception. Det väggfasta konstverket togs ner under arbetet och hela väggen målades om lika befintlig. Ett par löv i konstverket flyttades för att göra plats för fönstren, och sparas tills vidare. Väggararmaturen på vardera sidan om trädet flyttades och centerades över de nya ljusinsläppen.

Längs sydsidan av rumspartiet i mitten av församlingsfoajén isattes totalt tre glasade dörrar. Innan renoveringen fanns två stycken dörrar, varav den till det tidigare väntrummet var glasad. Två nya dörrar utformades utseendemässigt lika den befintliga glasade dörren och målades i en ljus beigevit kulör med samma glansgrad som befintlig.

I rummet bakom väggen med konstverket, det tidigare väntrummet, inreddes en vaktstuga och reception. I nästa rum inreddes istället ett väntrum/doprum med bland annat en väggfast soffa. I det tredje rummet ordnades ett förrådsutrymme.



**Fig. 9.** Övre bilden. Dörruppställningen in till smårummen innan renoveringen. LP\_2014\_00209.

**Fig. 10.** Nedre vänstra bilden. Det nya doprummet inreddes i lugna färger med en väggfast soffa och ett linneskåp samt ett skötbord. LP\_2014\_00211.

**Fig. 11.** Nedre högra bilden. Det tidigare väntrummet fungerade som doprum och blev den nya receptionen. LP\_2014\_00210.



**Fig. 12.** Väggharmaturerna är centrerade ovanför de tre nya glasade dörrarna.  
Två tidskriftshyllor sitter mellan dörrarna och ett skänkskåp står under den vänstra. LP\_2014\_00212.

**Fig. 13.** Övre bilden till höger. Innan renoveringen stod en bänk där den nya köksväggen placerades. LP\_2014\_00213.

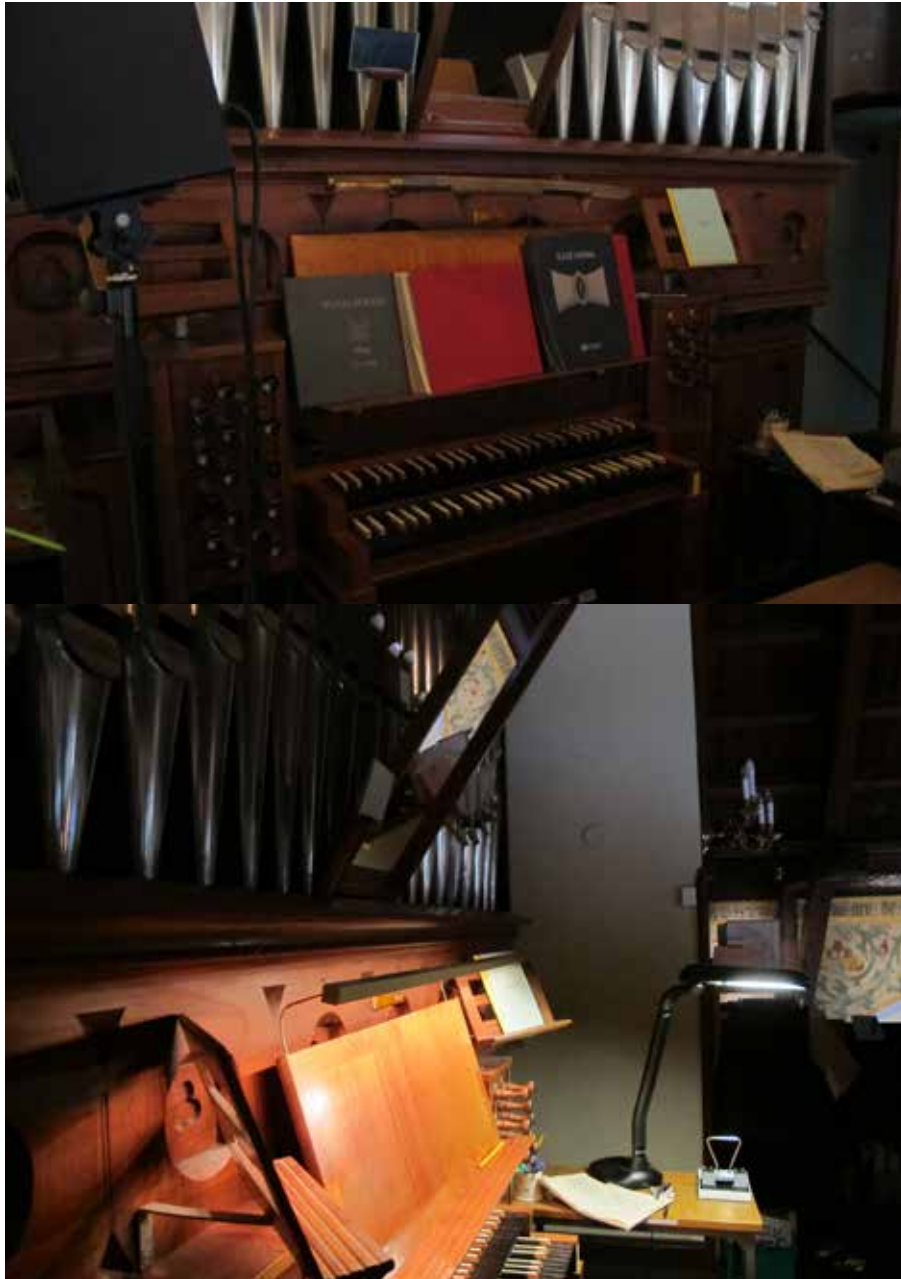
**Fig. 14.** Mellersta bilden till höger. Bakom skjutdörrarna i köksväggen förvaras gradängen. LP\_2014\_00214.

**Fig. 15.** Nedre bilden till höger. Köksväggen med belysning på plats. LP\_2014\_00215.

Längst i öster, utanför köket mot söder, placerades en platsbyggd köksvägg utförd i ek för självservering så att besökare kan slå sig ner i ljusgården med en kopp kaffe. Underskåpet i köksväggen ordnades med skjutdörrar och bakom dessa finns plats att förvara gradängen. Köksväggen förseddes med belysning i form av infällda spottar. Kaffemaskinen som på bilden är svart byttes ut mot en likadan i vitt utförande.

I samlingsrummen i församlingshemmets norra del fick konferensborden nya bordsytor, stolarna ny röd karmfärg och barnens mindre stolar blev målade i en grön kulör lik den på de stoppade stolsdynorna på stolarna kring konferensborden.





**Fig. 16.** Övre bilden.  
Belysningen ovanför orgeln innan renoveringen.  
LP\_2014\_00216.

**Fig. 17.** Nedre bilden.  
Den nya belysningsknan smälte in väl i den  
omgivande inredningens formspråk.  
LP\_2014\_00217.





**Fig. 18, 19** Hyllorna vid sidan om orgeln före och efter renoveringen.  
De nya hyllorna fick en ny belysningsskena.  
LP\_2014\_00218, LP\_2014\_00219.

I kyrkorummet fick den stora orgeln på läktaren ny punktbelysning i form av en 120 cm lång skena i mässing lik den som finns vid den mindre orgeln framme vid koret. Även en punktbelysning under klaviaturet, för fotpedalerna och klaffarna, fästes på orgeln på läktaren. Också den lik den befintliga på orgeln vid koret.

På orgelläktarens södra sida byttes nothyllorna ut mot smäckrare hyllor. Dessa fick också en lång belysningsskena i mässing, lik den vid orgeln.



**Fig. 20.** Takstolen sedd från orgelläktaren innan infästningen av den nya belysningskenan. LP\_2014\_00220.

I den näst sista takstolen fästes en ljusskena för sex stycken halogenljuskällor. Den blev relativt dold bakom takstolen och lyser ner på orgelläktaren och i salen för att belysa musikerna. Det satt tidigare en skena med spotlights på samma ställe tvärs över valvet, som plockades ned i samband med en tidigare renovering av kyrkan. Efter det har det av kör och solister upplevts mörkt på orgelläktaren. Ytan på orgelläktaren är begränsad. Sedan den nuvarande omfattningsrika orgeln tillkom finns inget utrymme bakåt, då den fyller upp nästan hela läktaren. Beslut togs att den tidigare placeringen bakom takstolen var den minst iögonfallande.



**Fig. 21.** Övre bilden. Belysningsskenan på plats. LP\_2014\_00222.



**Fig. 22.** Eldragningen dold bakom en vit list vid räcket på orgelläktarens norra sida. LP\_2014\_00223.



**Fig. 23.** Takstolen sedd från långhuset innan renoveringen. LP\_2014\_00221.



**Fig. 24.** Takstolen med belysning sedd från långhuset efter renoveringen. LP\_2014\_00224.

## Avvikelser från arbetshandlingar

Takstolen i Nacka kyrka är öppen och bemålad och snidad, samt grundlaserad i brunt. Under arbetet togs beslut om att återplacera ljuskällor i den näst sista takstolen, vilket utfördes relativt varsamt. Ljuskällorna placerades så att de inte verkade bländande. Det fanns redan armatur längs med kyrkorummet, från kor till orgelläktare, sparsamt fästad i de korta bindbjälkarna. Denna kompletterades på samma sätt, med samma sorts installation, i takstolen näst längst bak vid orgelläktaren, för att kunna ta bort annan lös punktbelysning. Det har funnits armatur längs den näst sista takstolen i ett tidigare skede, men den togs bort vid en tidigare restaurering, troligen en utförd på 2000-talets början av AIX arkitekter. Den nya armaturlisten bestod av halogenlampor halvt dolda bakom takstolen. Den nya belysningen är avsedd underlätta för musikerna på orgelläktaren, samt svagt belysa orgeln.

Byte av mässingsarmatur ovanför orgelns notställ samt pedalerna utfördes också, där satt en liknande armatur. Den nya var av samma typ som den ovan den lilla orgeln vid koret.

## Iakttagelser under omgestaltningen

Inga särskilda övriga iakttagelser har gjorts.

## Kulturhistorisk bedömning av utförda åtgärder

Omgestaltningen av församlingshemmet resulterade i ett förnyat utseende med förnyade funktioner. Åtgärderna var väl anpassade till byggnadens arkitektoniska karaktär och resultatet blev smakfullt. Den antikvariska bedömningen av ingreppet i takstolen är att det inte kunde utföras utan att i någon mån skada takstolen, men att helhetsintrycket av kyrkorummet med den här typen av dold belysning blev fint. Eftersom takstolen tidigare fungerat som fästankordning för en ljusskena var heller inte ingreppet orimligt.

## Övriga handlingar med relevans för ärendet

Nilsson, Gunilla, Nacka kyrka. I: Låt kyrkorna berätta. Kulturhistoriskt skyddade kyrkor i Stockholms stift. Stockholm 2008.

Nacka kyrkor, Sörmländska kyrkor 115, Södermanlands museum. Småskrift.

Länsstyrelsens beslut med Beteckning 4331-42163-2013, 2013-12-18.

Förslag till invändiga förändringar i Nacka kyrka. Stockholms läns museum.

Yttrande 2009-10-13 dnr 2009:106.

Länsstyrelsens beslut med Beteckning 433-09-39119, 2009-10-16. I beslut från 2009-10-16, fick Nacka församling tillstånd till ändring av interiören i kyrkan. I läns museets utlåtande som föregick beslutet, 2009-10-13, 2009:106, stod gällande belysningen: "Takstolarna ska fungera som upplag för en kontaktskena med spotlights på vardera långsidan. Befintliga ljuskronor och lampetter behålls. Ett önskemål är att särskilt kunna belysa vissa inventarier och målningar."

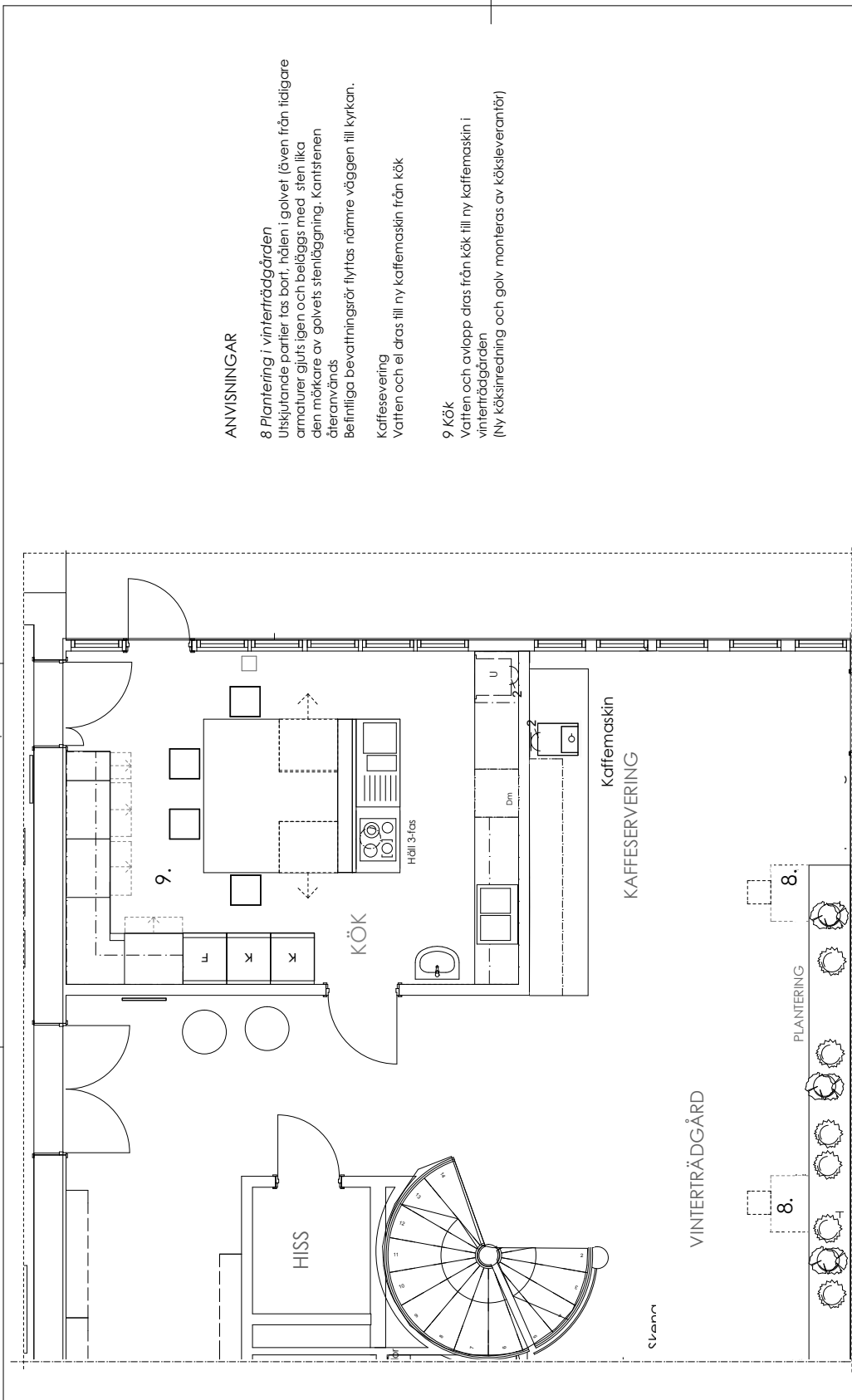












ANVISNINGAR

- 8 Plantering i vinterträdgården**  
 Utskjutande partier tas bort, hålen i golvet (även från tidigare armaturer gjuts igen och beläggs med sten lika den mörkare av golvet stenslaggning. Kantstenen återanvänds  
 Befintliga bevätningsrör flyttas närmre väggen till kyrkan.
- Kaffeservering**  
 Vatten och el dras till ny kaffemaskin från kök
- 9 Kök**  
 Vatten och avlopp dras från kök till ny kaffemaskin i vinterträdgården  
 (Ny köksinredning och golv monteras av köksleverantör)

<b>Arkitekt Blå</b> Monica Hof Frejgatan 85 113 26 Stechholm 070-363 79 57 monica.hof@arkitektbla.se www.arkitektbla.se	<b>ARBETSBRITNING</b>		<b>DATUM</b>	14 06 12
	Nacka kyrka	Församlingshemmetts entréplan- Vinterträdgård och kök	<b>ANSVARIG</b>	Monica Hof
	Omdisponering av kyrkans lokaler		<b>SKALA</b>	1:50 (A3)
	<b>UPPDRAG NR</b>	<b>RITAD/KONSTR AV</b>	<b>HANDLAGGARE</b>	<b>NUMMER</b>
			<b>BET</b>	

PLAN

