

Siggesta gård

Särskild arkeologisk utredning etapp I och II, inom Siggesta 1:6, Värmdö socken och kommun, Uppland

Rapport 2010:18

Åsa Berger

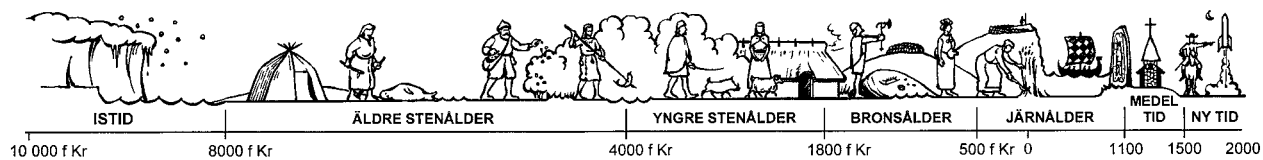
Siggesta gård

Särskild arkeologisk utredning etapp I och II, inom Siggesta
1:6, Värmdö socken och kommun, Uppland

Rapport 2010:18

Åsa Berger

Rapporten finns i PDF-format på adressen
www.stockholmslansmuseum.se



Tidaxel: Mats Vänehem

© Stockholms läns museum
 Produktion: Stockholms läns museum
 Redaktionell bearbetning: Göran Werthwein
 Produktion av planer: Göran Werthwein
 Allmänt kartmaterial: Lantmäteriverket. Medgivande 97.0133
 Stockholm 2010

Innehåll

Sammanfattning	6
Bakgrund	6
Topografi och fornlämningsmiljö	7
Syfte och genomförande	8
Undersökningsresultat	8
Administrativa uppgifter	9

Figurförteckning

Figur 1. Karta 1:100 000	6
Figur 2. Karta 1:10 000	7
Figur 3. Foto: Kvarnstenar	8

Bilagor

Bilaga 1. Schaktplan	10
Bilaga 2. Historisk karta, från år 1865	11



Fig 1. Terrängkartan med markerat område för nu aktuell utredning, skala 1:100 000.

Sammanfattning

Inför ett planerat hotellbygge på Siggesta gård utförde Stockholms läns museum en särskild arkeologisk utredning. Eftersom Siggesta har medeltida anor fanns en risk att tidigare ej kända fornlämningar kunde finnas i det aktuella området. Kartstudier visade att höjden varit läge för ekonomibyggnader av olika slag efter år 1710. Efter sökschaktning kunde konstateras att inget av antikvariskt intresse fanns i området.

Bakgrund

Siggesta gård AB avsåg att uppföra en hotellanläggning inom Siggesta gårds ägor. Med tanke på gårdens medeltida anor bedömde Länsstyrelsen att det fanns en risk för att fornlämningar kunde finnas inom området. Stockholms läns museum fick därför i uppdrag att utföra en särskild arkeologisk utredning etapp I och II inom den aktuella ytan (Lst dnr: 431-2010-2171).

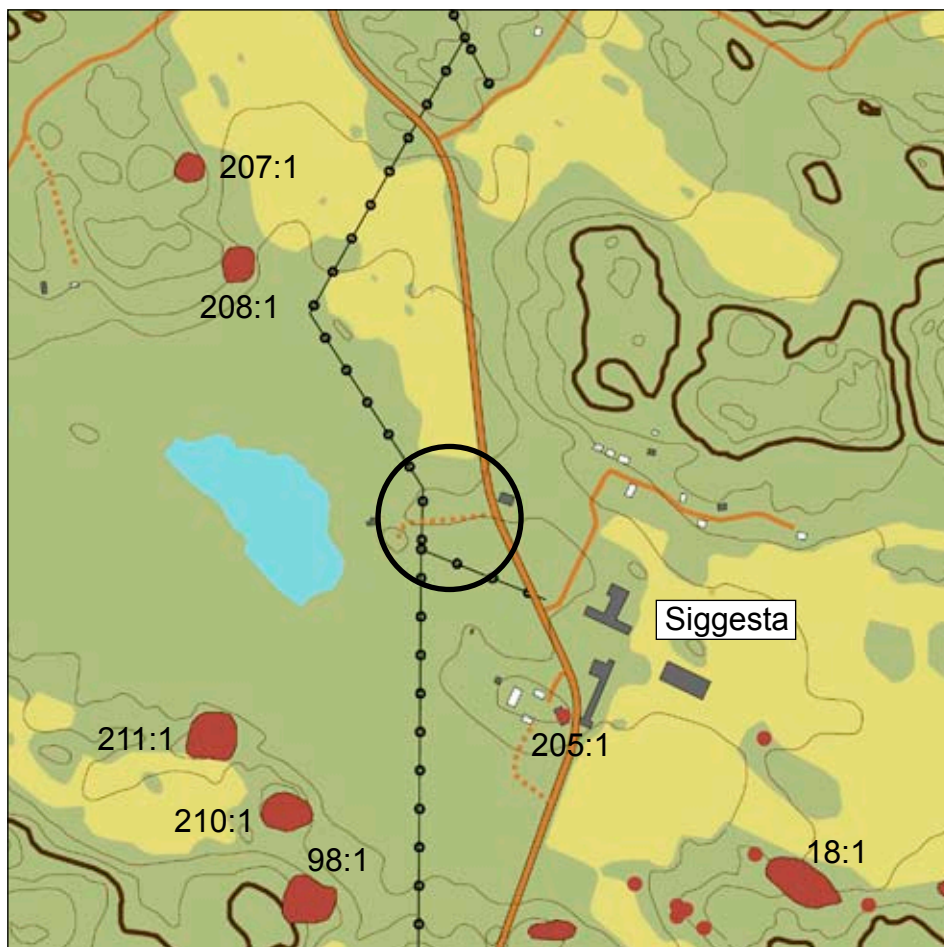


Fig 2. Digital karta, skala 1:10 000, med markerat utredningsområde samt några av de kända fornlämningarna markerade med nummer.

Topografi och fornlämningsmiljö

Siggesta omnämns i skriftliga källor med säkerhet första gången 1489 [i sexta], men möjligen redan så tidigt som 1323 [de scista] (SOFI). Vid gårdens östra del finns den s.k. Siggestakällaren eller Munkkällaren (RAÄ 205:1), en gråstens- och tegelbyggnad som kan ha senmedeltida anor. I närområdet finns ett flertal gravfält.

Det aktuella området var beläget ca 250 meter nordväst om gårdens huvudbyggnad och har varit platsen för olika ekonomibyggnader. Under senare tid har de östra delarna av området fungerat som avstjälpningsplats för trädgårds- och byggavfall. Ungefär en tredjedel av den aktuella ytan var uppbyggd av sprängsten och massor till en höjd av minst 4 meter. Landskapets ursprungliga form var omöjlig att urskilja. Sannolikt har området sluttat svagt ned mot vattnet i öster. Den del av ytan som var möjlig att undersöka användes som betesmark och hade ställvis berg i dagen. På höjdens krön fanns en 18x11 meter stor husgrund bestående av 0,4-1,0 meter stora syllstenar. Dessutom fanns enstaka betongplintar i området norr om vägen som ledde in till avstjälpningsplatsen i öster. Området låg så pass lågt, 5 meter över havet, att lämningar äldre än medeltid var uteslutna.

Syfte och genomförande

Syftet med utredningen var att fastställa om tidigare ej kända fornlämningar fanns inom planområdet.

Inför fältarbetet gjordes en översiktlig kart- och arkivstudie. Med hjälp av grävmaskin grävdes sökschakt inom den aktuella ytan för att konstatera om fornlämning berördes. Schakten mättes in med GPS och dokumenterades i text och bild. De berörda ytor återställdes efter avslutat fältarbete.

Kart- och arkivstudier

Den äldsta kartan över Siggesta är en ägomätning från 1710. På denna karta är det aktuella området markerat som utmark. På senare kartor finns en rad olika ekonomibyggnader i olika lägen. På en karta från 1865 finns en över 50 meter lång byggnad belägen i nordsydlig riktning på krönet av höjden. Bebyggelsen i området verkar alltså ha tillkommit efter 1710.



Fig 3. Kvarnstenarna, foto Å Berger bildnr lp20100248.

Undersökningsresultat

Sökschakt grävdes på platser som bedömdes lämpliga för bebyggelse. I flera av schakten framkom sopor och skräp i form av järnskrot, trärester, glas och tegel. Inga strukturer kunde iaktas i något av schakten. Den östra delen av ytan var så belamrad med fyllnadsmassor att schaktning var meningslös.

På höjdens krön, norr om vägen som sträckte sig genom området var en husgrund av 0,4-1,0 meter stora syllstenar. Detta kan vara rester av den byggnad som syns på 1865 års karta. I anslutning till syllstensradens södra del påträffades 17 fragment från minst fyra olika kvarnstenar, varav två underliggare och två överliggare. Fragmenten var räfflade och prickhuggna och ett var av sandsten (fig 3). I anslutning till kvarnstenarna framkom trärester som kan ha utgjort ett golv samt en del taktegel. Om stenarna har dumpats där eller om de faktiskt använts i den byggnad som stått på platsen är omöjligt att säga. Ingen kvarn finns markerad i det äldre kartmaterialet.

I slutningen mot norr påträffades rester av en vägbank, ca 0,2 meter hög och 3 meter bred.

Vägen finns inte markerad i det äldre kartmaterialet. Området har varit platsen för en rad olika ekonomibyggnader genom tiderna. Ingen bebyggelse verkar dock ha funnits på platsen innan 1710. Inga av sökschakten uppvisade några lämningar av antikvariskt intresse.

Kartmaterial

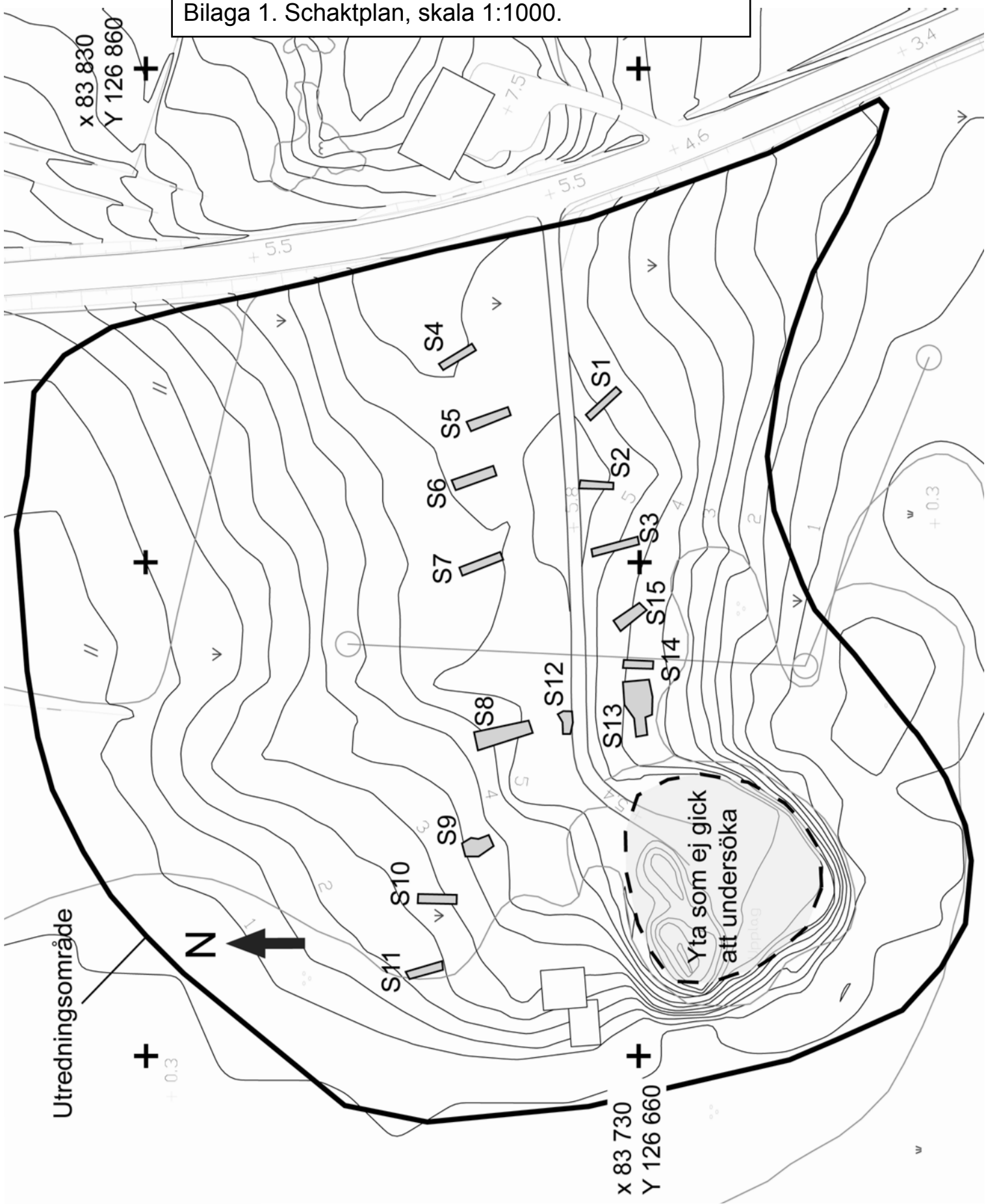
Ägomätning, 1710, LMS A119-49:1

Övrig, 1865, LMM 01-väm-178

Administrativa uppgifter

Länsstyrelsens dnr:	<i>431-2010-2171</i>
Typ av undersökning:	<i>Arkeologisk utredning etapp I och II</i>
Socken, kommun:	<i>Värmdö socken och kommun</i>
Fastighet:	<i>Siggesta 1:6</i>
RAÄ-nr:	<i>-</i>
Undersökare:	<i>Stockholms läns museum Sickla Industriväg 5B, 131 54 Nacka 08-586 194 00 museet@stockholmslansmuseum.se</i>
Beteckning:	<i>SSLM dnr: 2010:054</i>
Ansvarig chef:	<i>Richard Grönvall, Arkeologiska enbeten 08-586 194 55, 076-526 94 55 richard.gronvall@stockholmslansmuseum.se</i>
Projektledare:	<i>Åsa Berger 08-586 194 54, 076-526 94 54 asa.berger@stockholmslansmuseum.se</i>
Arkeologisk personal:	<i>Kjell Andersson, Åsa Berger</i>

Bilaga 1. Schaktplan, skala 1:1000.



Bilaga 2. Historisk karta över Siggesta, från 1865.



Cirkeln markerar platsen för utredningen.