

Tyresö kyrka

Antikvarisk medverkan vid konvertering av värmesystem till vattenburen geotermisk värme, ombyggnad och renovering av ekonomibyggnad samt byte av förvaringsinredning för kyrkliga inventarier i skrudkammare och sakristia, Tyresö kyrka, Tyresö socken, Tyresö kommun, Södermanland

Rapport 2011:53

Lisa Sundström



Tyresö kyrka

Antikvarisk medverkan vid konvertering av värmesystem till vattenburen geotermisk värme, ombyggnad och renovering av ekonomibyggnad samt byte av förvaringsinredning för kyrkliga inventarier i skrudkammare och sakristia, Tyresö kyrka, Tyresö socken, Tyresö kommun, Södermanland

Rapport 2011:53

Lisa Sundström

Rapporten finns i PDF-format på adressen
www.stockholmslansmuseum.se

Bild framsida: Kyrkogårdsmurens norra sträckning med innanförliggande ekonomibygnad, Tyresö kyrka. Foto Lisa Sundström Lp20111258.

© Stockholms läns museum
Produktion: Stockholms läns museum
Redaktionell bearbetning: Göran Werthwein
Allmänt kartmaterial: Lantmäteriverket. Medgivande 97.0133
Nacka 2011

Innehåll

Sammanfattning av utförda åtgärder	6
Byggnadshistorik med relevans för ärendet	6
Utförda åtgärder	7
<i>Värmeanläggning och radiatorer</i>	7
<i>Ekonomibyggnad</i>	8
<i>Ny förvaringsinredning</i>	8
<i>Takbuntar</i>	9
Avvikelser från arbetshandlingar	9
Kulturhistorisk bedömning av utförda åtgärder	9
Administrativa uppgifter	10
Övriga handlingar med relevans för ärendet	10
Bilagor	11

Sammanfattning av utförda åtgärder

Tyresö församling har under år 2011 ersatt den befintliga värmeanläggningen och elradiatorer med bergvärme och vattenburna radiatorer. I anslutning till arbetena har ekonomibygnaden byggts om och renoverats samt en ny mer ändamålsenlig förvaringsinredning för kyrkliga textilier m.m. tillverkats till skrudkammaren och sakristian. Till sakristian har även ett nytt altare tillverkats.

Byggnadshistorik med relevans för ärendet

Tyresö kyrka uppfördes under åren 1638-1640 på initiativ av friherre Gabriel Oxenstierna, dåvarande ägare till Tyresgodset. Kyrkan uppfördes av tegel med ett enskeppigt långhus avslutat av ett tresidigt kor, sakristia i norr och torn i väst. Gabriel Oxenstierna dog samtidigt som kyrkan färdigställdes och han begravdes i Oxenstiernska gravvalvet som ligger mitt för altaret nedanför trappan till koret. Gravvalvet täcks av en kalkstenshäll med lyftringar av järn.

1977-78 byggdes kyrkan till med en ekonomibygnad i norr innehållande skrudkammare, förråds- och hygienutrymmen. Tillbyggnaden utfördes efter förslag upprättat av ingenjör Ture Jangvik, K-Konsult, Linköping. År 2002 byggdes ekonomibygnaden om och förlängdes med väntrum (Märtas kammare) efter förslag utarbetat av arkitekt Jan Lisinski.

Kyrkogårdsmuren påbörjades år 1645 och stod klar omkring 1654. Muren har vid flera tillfällen därefter reparererats. 1855 ersattes spåntäckningen av tegel. Vid en omfattande reparation av muren år 1897 ska hela norra sidan av muren fram till sakristian rivits och lagts om med ny grund och återanvändande av det gamla teglet i största möjligaste mån.

Kyrkans uppvärmning i äldre tid utgjordes av en järnkakelugn som sattes in i sakristian år 1733. Denna ersattes år 1837 av en ny kakelugn.

År 1905 infördes centralvärme i kyrkan och ett pannrum uppfördes väster om sakristian och en skorsten byggdes i vinkeln mellan sakristian och koret. Varm-luften leddes in i kyrkan genom galler under och öster om predikstolen.

År 1929 installerades en anläggning för lågtrycksånga med radiatorer. En varmvattenanläggning tillkom 1961 då även radiatorerna kläddes in.

År 1978 tillkom den nuvarande värmeanläggningen och elradiatorer installerades.

Kyrkans stengolv av röda och grå kalkstensplattor tillkom år 1640. 1798 lades golvet om. När golvet reparerades år 1861 ska kyrkans golv jämnats av med hjälp av sandfyllning och höjts samt ett nytt plankgolv lagts in i bänkkvarteren. Gravhällar flyttades från kyrkogården och placerades i mittgången. Det nuvarande

brädgolvet i bänkkvarteret är inlagt år 1933. År 1956 flyttades hällarna i mittgången till sin nuvarande plats i långhusets östparti.

Korets golv ligger två trappsteg högre än långhusets golv. Golvet innanför altarringen ligger ett trappsteg högre än korets, detta golv fick sin form vid den nya altarringens tillkomst 1877, det tidigare golvet hade fyrkantig plan.

Ett stengolv i sakristian ersattes mot trägolv år 1772. Trägolvet lades om år 1837 och 1897. Det nuvarande tegelgolvet kom till år 1944. Det befintliga träaltaret tillkom år 1933.

Utförda åtgärder

Värmeanläggning och radiatorer

För upptagning av bergvärme har borring utförts i marken norr om kyrkan. Håltagning har utförts genom kyrkogårdsmuren för dragning av ledningar till kyrkan. Ledningarna har dragits genom muren under marknivå till ett källarutrymme under skrudkammaren där teknikrum för värmepump m.m. anordnats. Från teknikrummet har dragits värmeledningar till kyrkorummet genom en befintlig kulvert under golvet.

Från teknikrummet har även dragits värmeledning till ekonomibyggnaden samt sakristians radiator där en rad tegel tagits upp för nedläggning av ledningen. Tegelgolvet har därefter återlagts och omfogats lika befintligt.

I kyrkorummet har värmeledningar dragits från kulverten under golvet och dolt längst långhusväggarna till två radiatorer i koret, två radiatorer på vardera norra och södra långhusväggarna samt tre radiatorer på orgelläktaren. Under bänkarna placerades som tidigare bänkvärmare. Radiatorerna under bänkarna målades terrabruna (NCS S7020-Y30R/RAL 8028). Radiatorer med slät yta placerades i kyrkorummet i samma läge som tidigare i korets norra och södra vägg samt långhusets norra och södra väggar. Radiatorerna



Grävning för dragning av ledningar norr om kyrkogårdsmuren. Foto L. Sundström, bildnr 20111266.



I koret placerades radiatorer på norra respektive södra väggen såsom tidigare. Foto L. Sundström, bildnr 20111264.



Kamflänsradiatorer placerades under bänkarna och målades in bruna. Foto L. Sundström, bildnr 20111262.



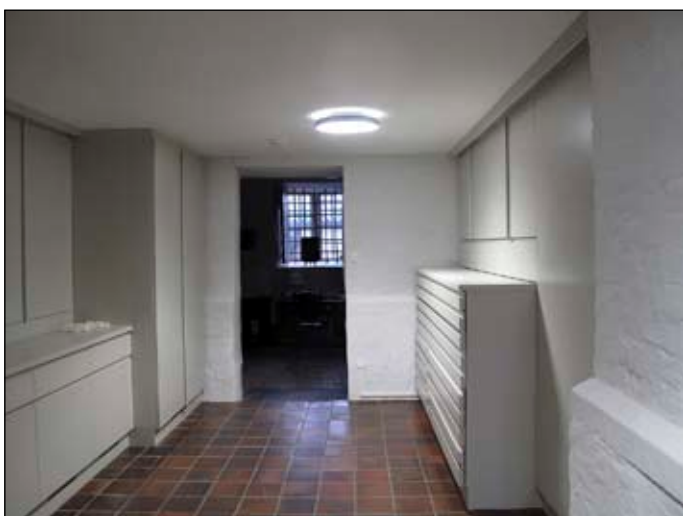
Radiatorer på långhusväggarnas norra och södra sidor placerades som tidigare dolda bakom en bröstningspanel. I öppningen över radiatorerna kompletterades brädningen och målades brun. Foto L. Sundström, bildnr 20111263.



En av ekonomibyggnadens dörrar ersattes av ett mindre fönster och öppningen putsades över. Foto L. Sundström, bildnr 20111265.



Skrudrummet före byte av förvaringsinredning. Foto L. Sundström, bildnr 20111267.



Ny förvaringsinredning i skrudkammaren. Foto L. Sundström, bildnr 20111268.

inmålades i vit matt färg för att ansluta till bakomliggande vägg. Radiatorerna på orgelläktaren placerades på norra och södra sidan samt en på orgelläktarens västra vägg. I sakristian placerades radiatorn som tidigare på östra väggen. För dragning av värmeledningar har golvets kalkstensplattor i kyrkorummet lyfts för att efter utfördt arbete återläggas och omfogas med hydrauliskt infärgat kalkbruk.

Under arbetet har kyrkans inventarier och orgeln täckts av Pictor Målerikonservering AB.

Ekonomibyggnad

Ekonomibyggnadens planlösning har ändrats för att erhålla bättre disponerade utrymmen. En tidigare dörröppning har ersatts med fönster. Fasaden har lagats med spritputs lika befintligt och avfärgats med vit kc-färg som tidigare. Med undantag för Märta's kammare har nya ytskikt och inredning tillkommit. I hallen har skåp och dörrar målats om.

Ny förvaringsinredning

Ny förvaringsinredning till skrudkammaren och sakristian har utförts efter ritningar av arkitekten Anders Scherman, AIX Arkitekter AB.

Den nya inredningen i skrudkammaren har tillverkats av Thorvalssons Snickeri AB. Den nya

inredningen i sakristian har tillverkats av Projektinredningar Bengt Fredriksson AB.

Inredning har målats på plats med platsbruten färg av Caj Fredriksson, Fredriksson Måleri AB.

Takhuvar

Takhuvar för ventilation har tillverkats av koppar och placerats en på vardera sidan om ekonomibyggnadens nock.

Avvikelser från arbetshandlingar

Teknikrummet för värmeanläggningen har förlagts till källaren under skrudkammaren istället för som planerat i kyrkans ekonomibyggнад. Detta medförde att endast håltagningar i kyrkogårdsmuren utfördes på ett ställe.

Ombyggnaden av bårhus utgick. Dragning av ledning och håltagning i kyrkogårdsmuren vid bårhuset på kyrkogårdens nordöstra hörn utgick därmed.

Kulturhistorisk bedömning av utförda åtgärder

Arbetena har utförts i enlighet med Länsstyrelsens tillståndsbeslut med hänsyn till kyrkans kulturhistoriska värden och på ett högkvalitativt sätt med god projektledning.

Tyresö kyrka har erhållit en funktionsenligt värmeanläggning samt även erhållit ett tyst kyrkorum då den tidigare anläggningens bänkvärmare gav ifrån sig ett markant ”knäppande” ljud.



Nytt skrudskåp med glasad dörr placerades i sakristian. Nytt altare placerades vid västra väggen. Foto L. Sundström, bildnr 20111260.



Kyrkogårdsmurens norra sträckning med två nya takhuvar på den innanföriggande ekonomibyggнадen. Foto L. Sundström, bildnr 20111259.

Administrativa uppgifter

Objekt: *Tyresö kyrka*

Socken: *Tyresö*

Kommun: *Tyresö*

Landskap: *Södermanland*

Arbetshandlingar: *Förfrågningsunderlag FFU-VVS, Installation bergvärmeanläggning m.m. Totalentreprenad, VVS-Gruppen Curth Andersson, 2011-03-28. Ny förvaringsinredning m.m. i skrudkammare och sakristia, ansökningshandling, beskrivning, AIX Arkitekter AB, Arkitekt Anders Scherman, 2011-08-24. Om byggnad av ekonomitrymmen, AIX Arkitekter, Arkitekt Anders Scherman, 2011-03-25.*

Länsstyrelsens beslut: *Godkännande av projekteringshandlingar för bergvärme projektet i Tyresö kyrka, Länsstyrelsens d.nr: 433-10115-2011. Tillstånd enligt KML att konvertera värmesystemet till vattenburen geotermisk värme i Tyresö kyrka.*

Länsstyrelsens dnr: *433-10-16678. Tillstånd enligt KML att byta ut otidsenlig förvaringsinredning för kyrkliga inventarier m.m. i skrudkammare och sakristian till Tyresö kyrka, Länsstyrelsens d.nr: 433-25084-2011.*

Byggherre/beställare: *Tyresö församling*

Byggledare/arkitekt: *VVS-Gruppen Curth Andersson, Uppsala, Arkitekt Anders Scherman, AIX Arkitekter AB.*

Entreprenörer: *Sparenergi AB, Byggnadshyttan Gotland, Christianssons El & Fast AB, Lb Electronic Alarm AB, Pictor Målerikonservering AB, Caj Fredriksson, Fredriksson Måleri AB, Thorvaldssons Snickeri AB, Projektinredningar Bengt Fredriksson AB.*

Antikvarisk medverkande: *Stockholms läns museum, Lisa Sundström.*

Byggnadstid: *maj 2011 – november 2011.*

Antikvarisk slutbesiktning: *10 november 2011.*

Övriga handlingar med relevans för ärendet

Byggmötesprotokoll nr 1-8

Slutbesiktningsprotokoll

