

Uttrans sjukhus

Arkeologisk utredning vid Uttrans sjukhus, Botkyrka socken och kommun,
Södermanland.

Rapport 2011:17

Lars Andersson

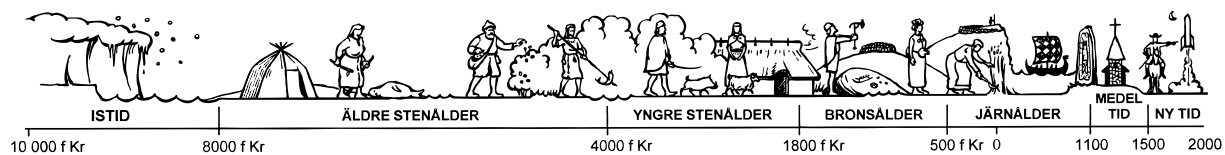
Uttrans sjukhus

Arkeologisk utredning vid Uttrans sjukhus, Botkyrka socken och kommun, Södermanland.

Rapport 2011:17

Lars Andersson

Rapporten finns i PDF-format på adressen
www.stockholmslansmuseum.se



Tidaxel: Mats Vänehem

© Stockholms läns museum
 Produktion: Stockholms läns museum
 Redaktionell bearbetning: Göran Werthwein
 Produktion av planer: Lars Andersson
 Allmänt kartmaterial: Lantmäteriverket. Medgivande 97.0133
 Nacka 2011

Innehållsförteckning

Sammanfattning	6
Inledning	8
Topografi och kulturmiljö	8
Syfte och metod	9
Resultat	9
<i>Objektsbeskrivningar</i>	10
<i>RAÄ 411:1 Beskrivning till omregistrering i FMIS</i>	11
Administrativa uppgifter	12

Figurer

Figur 1: Digital karta, skala 1:10 000	6
Figur 2: Digitala kartor, skala 1:4 000, 1:1000	7
Figur 3: Hålvägssystem	8
Figur 4: Kvarts inom obj 8	9
Figur 5: Objekt 3	10
Figur 6: Objekt 4	10
Figur 7: Objekt 5	11
Figur 8: Objekt 6	11
Figur 9: Kvarts inom objekt 8	11

Bilagor

Bilaga 1: Schakt- och rutttabell	13
Bilaga 2: Fyndtabell	14

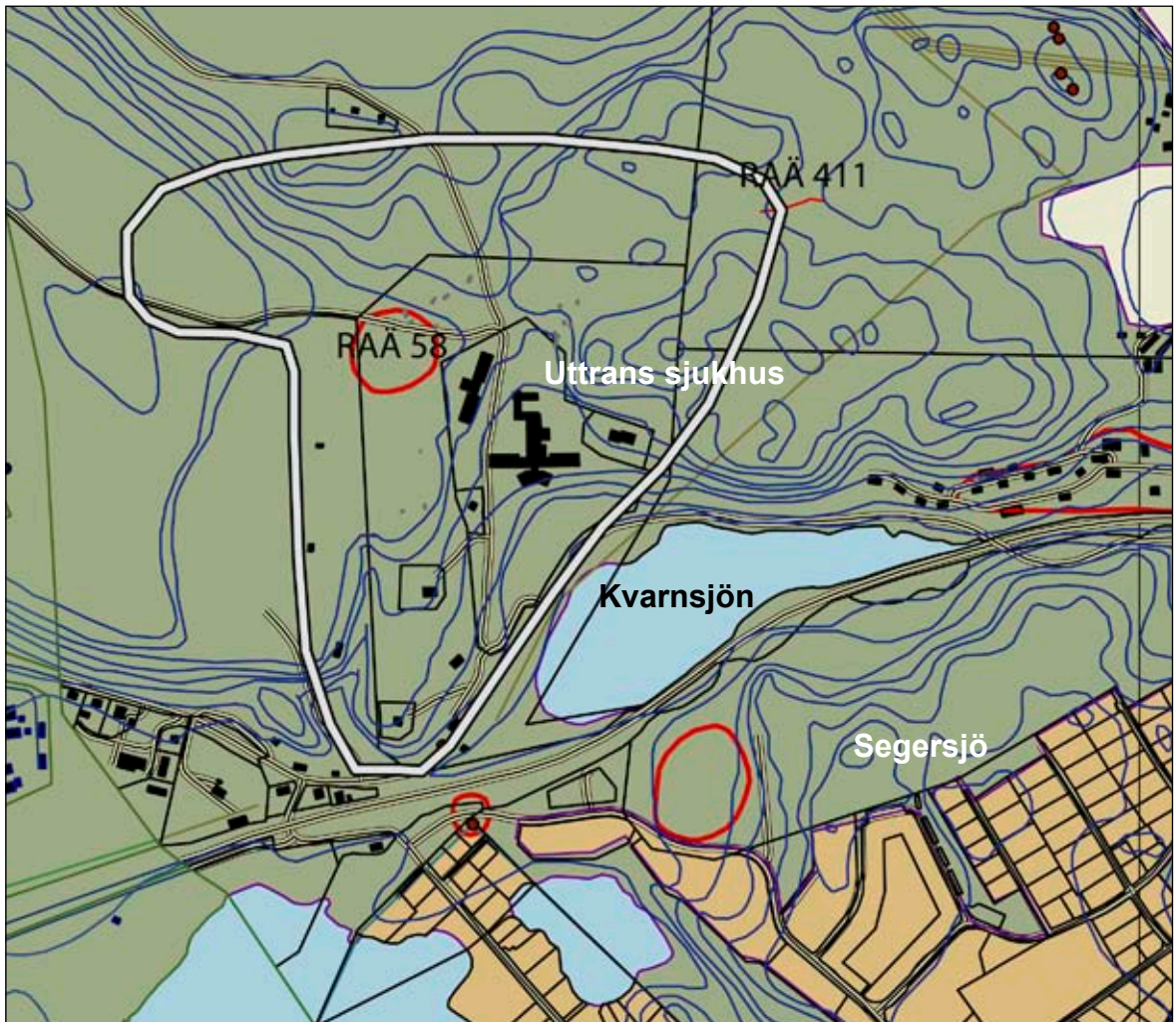


Fig 1. Digital karta med markerat utredningsområde (grå linje) för nu aktuell förundersökning, skala 1:10 000.

Sammanfattning

Stockholms läns museum har utfört en arkeologisk utredning inom rubricerat område. Utredningen föranleddes av en detaljplaneläggning med planerad bostadsbebyggelse på platsen. Vid utredningen framkom en yta med förekomst av flera bitar slagen kvarts av hög kvalitet samt en härd. Ytan tolkas utgöra en del av en mesolitisk boplats eller aktivitetsyta. Dateringen till mesolitikum grundar sig på höjden 50 meter över havet samt bedömningen av fyndmaterialet.

I övrigt framkom lämningar av visst kulturhistoriskt intresse såsom skyttevärn, färdväg, täkter, husgrundsterrass, och ett gränsmärke.

Vidare föreslås en ändring av statusen för den inom utredningsområdet angränsande hälsvägen RAÄ 411:1 från *Övrig kulturhistorisk lämning* till Fast fornlämning.

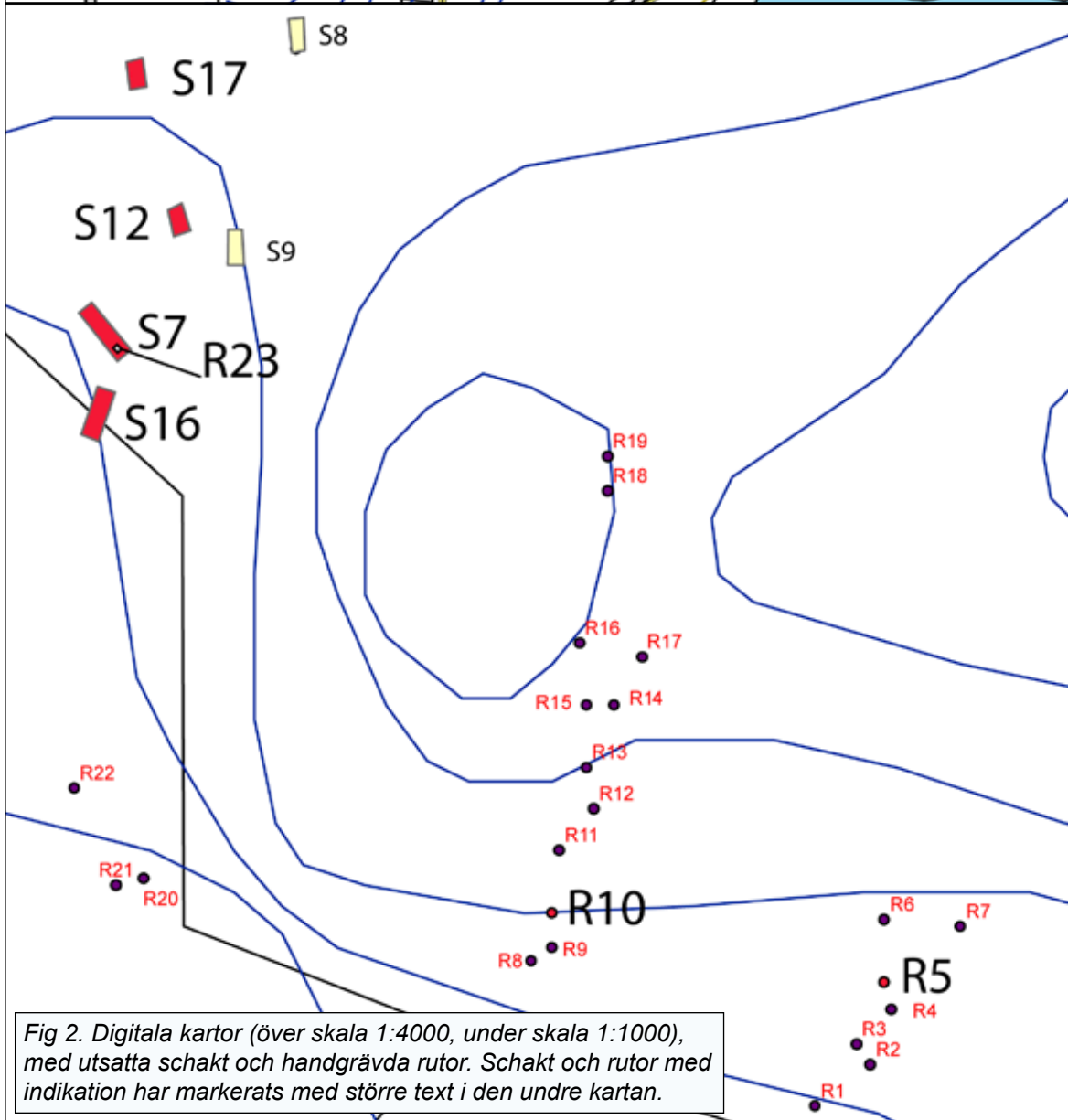
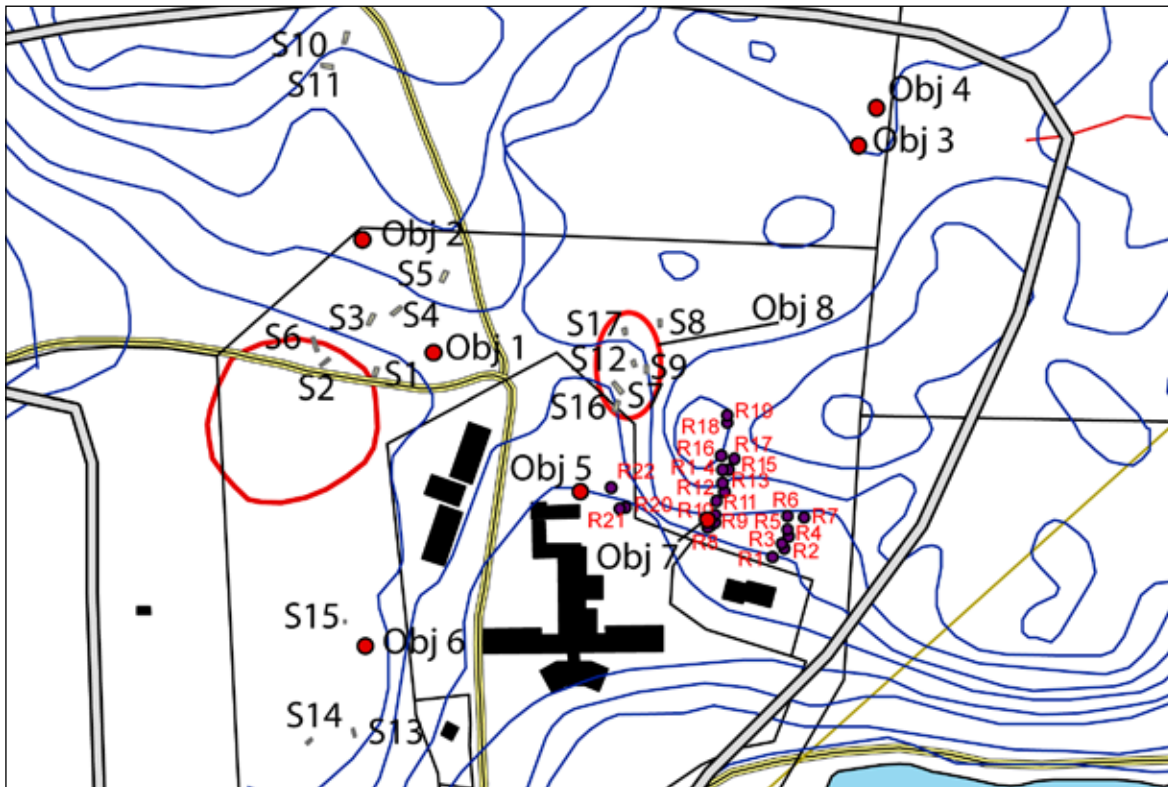


Fig 2. Digitala kartor (över skala 1:4000, under skala 1:1000), med utsatta schakt och handgrävda rutor. Schakt och rutor med indikation har markerats med större text i den undre kartan.

Inledning

Stockholms läns museum har utfört en arkeologisk utredning inom området Uttran-Lindhov, fastigheterna Lindhov 15:4, 15:24 och 15:25. Utredningen innefattade en etapp 1 med inventering och kart- och arkivanalys samt en etapp 2, med sökschaktsgrävning.

Utredningen föranleds av ett detaljplanearbete med planerad bebyggelse på fastigheterna. Utredningen beställdes och bekostades av Botkyrka kommun.

Topografi och kulturmiljö

Inom utredningsområdet finns endast en registrerad fornlämning. Denna utgörs av platsen för en numera flyttad runsten (RAÅ 481:1). Över området löper en äldre vägsträckning där runstenen har stått. I östra gränsen till UO finns också



Fig 3. Hålvägssystem 411:1 Foto L. Andersson, SSLM nr lp20110352.

ett kortare men mycket välbevarat hålvägssystem (RAÅ 411:1). Detta sammanfaller i viss mån med en nutida stig i bruk. Hålvägen används dock inte som stig/färdväg i dag då den nutida stigen har en sträckning som löper vid sidan av. Hålvägssystemet är sannolikt av hög ålder och visar på att vägsträckningen har använts under lång tid. **Hålvägssystemet bör inprickas och få ett lagskydd enligt KML 2 kap.** I dagsläget är den registrerad som ”övrig kulturhistorisk lämning. Systemet utgörs av minst tre parallella hålvägar av mellan 0,3-0,7 m djup och har i dess östra ände en avvikande sträckning ner mot söder. Det bör inte råda någon tvekan om att hålvägarna kan sättas i samband med den väster om liggande runstenen och systemet kan då alltså dateras till åtminstone 1000-talet e Kr.

Väster om utredningsområdet karaktäriseras topografin av en stor grus- och sandtäkt. Området är beläget på en stor nord-sydlig isälvsomorän bestående av sand och grus. Vegetationen utgörs till större delen av gles tallskog. Östra delen har en något avvikande karaktär med uppstickande hållmarker av gnejs och granit samt en något tätare och blandad vegetation av blandskog. Centralt i området ligger Uttrans sjukhus byggt 1923 och ritat av Theodor Kellgren. Söder ut begränsas området av Kvarnsjön.

Inom områdets östra del finns mindre åt syd sluttande klyftor omgivna av brant hållmark. Höjden över havet varierar mellan 25 meter vid Kvarnsjön och strax över 60 meter centralt inom området.

Syfte och metod

Syftet med utredningen är att ta reda på om området innehåller ej kända fornlämningar.

Utredningen utfördes i två etapper där den första utgjordes av kart- och arkivanalys samt en fältinventering. De kartregister som användes var Lantmäterimyndighetens och Lantmäteristyrelsens arkiv samt Rikets allmänna kartverk. En rektifiering mot grundkarta gjordes av den Häradsekonomiska kartan från 1901-1906.

Fältinventeringen utfördes den 20 april med svagt uppvuxen vegetation. Efter etapp ett utpekades obj 1-7 samt rekommendation om sökschaktning på ett antal ytor.

Etapp två utgjordes av sökschaktning med grävmaskin. Schakten handrensades med skårslev. Vidare grävdes ett antal provgropar med hacka och skårslev. En ruta med en storlek på 0,8 x 0,8 meter fingrävdes stickvis i ett konstaterat fyndförande schakt (S7). Denna ruta är beskriven som R23. Samtliga markingrepp återfylldes och marken återställdes. Inmätningar av schakt och gropar utfördes med GPS.

Resultat

Vid inventeringen framkom ett antal objekt vilka bör klassificeras som övrig kulturhistorisk lämning (Obj 1-7). Vidare framkom att den i FMIS registrerade lämningen RAÄ 411:1 är registrerad som *övrig kulturhistorisk lämning*. Föreliggande utredning rekommenderar en omklassning till *fast fornlämning*.

Vid etapp två framkom en yta med förekomst av slagen kvarts. Kvartsen förekommer i tre schakt och området/ytan har fått identiteten obj 8. Sannolikt utgör den lämningarna efter en mesolitisk boplats eller aktivitetsyta. I direkt anslutning till ytan framkom en härd som i föreliggande utredning är odaterad. Det förefaller dock sannolikt att den tillhör samma kontext som kvartsen och att den alltså är mesolitisk. Den avviker till sin karaktär väsentligt från de mer vanligt förekommande härdarna från äldre järnålder. Lämningarna och fynden framkom strax ovan 50 meter över havet. En



Fig 4. Ett urval av de kvartsföremål som framkom inom objekt 8. Ej i skala. Foto M. Ek, SSLM nr Idng20110119-20110122.

strandlinjedatering placerar då platsen kronologiskt till senmesolitikum vilket också stöds av bedömningen av fyndmaterialet. Platsen utgjorde då en mindre sänka vid den sydvästra stranden av en 700 x 500 meter stor ö. 100 meter västerut fanns en större ö och mellan öarna fanns ett ca 100 meter brett sund.

Vidare framkom kvarts i två provrutor öster om obj 8 (R5 och R10.) Rutorna ligger i två separata mindre klyftor som efter inventeringen bedömdes som troliga stenåldersplatser. Fynden är också förmodligen indikationer på någon form av aktivitet på platsen. Då dock flera fyndtomma rutor grävdes intill kvartsförekomsterna är det dock tveksamt om vidare eftersökningar skulle vara meningsfulla.



Fig 5. Objekt 3. Foto L. Andersson, SSLM nr lp20110357.



Fig 6. Objekt 4. Foto L. Andersson, SSLM nr lp20110358.

Objektbeskrivningar

Obj 1.

Tre *gropar* i södersluttning. 2 x 2,5 m stora och 0,3-0,4 m djupa. Sannolikt *täktgropar*. Antydning till stensatta kanter. Mellan *groparna* finns uppkastad sten med en storlek av 0,3 – 0,5 m.

Obj 2.

Två *täktgropar* 4 x 4 m. Brutna stenblock med borrhål i den östliga *gropen*. Djup ca 0,8 m. Övertorvad och beväxt med mindre tall.

Obj 3.

Täkt. 18 x 1-1,5 m. S-SV sidan om mindre berghäll. Skärvig, kantig och sprängd sten med en storlek på ca 0,2-0,5 m. Troligt brott vid åder. Kanske kvartsåder.

Obj 4.

Gränsmärke, Postament ca 0,6 x 0,4 m. Utfall av ca 0,3-0,4 m stora sten. *Hjärtstenen* ca 0,3 m hög, 0,25 x 0,1 m stor. Riktning närmast N-S.

Obj 5.

Färdväg. 40 x 1,5 m. Stensatt i N ände. Stödmur i V sluttning. Övertorvad stig. Stödmuren i två skikt av natur- och bruten sten.

Obj 6.

Skyttegrav. 9 x 0,7 m, 0,5-0,8 m djup. Belägen i en östsluttning där sluttningsriktningen utgörs av en ca 2 m bred och 0,5-1,0 m hög vall. Övertorvad. Exponerar ner mot landsväg.

Obj 7

Terrassering 5 x 4 m. Höjd ca 0,4 m.

Grund av 0,3-0,4 m stora mestadels rundade men även sprängda stenar. I terrassen grävdes en provruta där det framgick att fyllningen överst utgjordes av sand, vilken kan konstateras vara ditförd. Därunder kom naturlig packad mo. Ingen härd eller spisiröse finns inom terrassen. Strax söder om terrassen finns ett eventuellt spisiröse, kraftigt övertorvat, ca 3 x 5 m utfallet. Inga fynd i eller ikring. Inget tegel. Oklar ålder men förmodligen utgör lämningarna resterna av en backstuga alternativt någon form av ekonomibyggnad från historisk tid.

Obj 8

Boplats- eller aktivitetsyta.

Inom denna yta framkom ett flertal kvartsföremål av mesolitisk typ. Föremålen kommer relativt koncentrerat i mycket nära anslutning till 50-meterskurvan. Inom samma kontext framkom enstaka men relativt koncentrerade förekomster av skärvig sten samt en härd. Det är något oklart om begreppet boplats är relevant eller om aktivitetsyta är en korrektare beskrivning. Det bör dock anses säkerställt att ytan innehåller lämningar från stenålder och då förmodligen, efter en bedömning utifrån höjden över havet samt plattformstekniken på den slagna kvartsen, från mesolitisk tid. Platsen är således att räkna som en lagskyddad fornlämning. Ytan är ej avgränsad och utbredningen är osäker.

RAÄ 411:1 beskrivning till omregistrering i FMIS.

Hålvägssystem

Bestående av minst 4 närmast parallell löpande hålvägar. Närmast V-Ö riktning med en avvikelse mot söder i östra delen. Längden på hålvägarna är från den nordligaste till den sydligaste 30, 14, 30 och 78 meter. Djupet varierar mellan 0,3–0,7 meter. Bredden varierar mellan 1,5-2,5 meter i ytan och 0,8-1,5 meter i botten. Hålvägarna är övertorvade och belägna i svagt östsluttande skogsmark.

10 m söder om ovanstående finns en femte hålväg ca 10 meter lång och 0,2-0,3 meter djup samt 0,5 meter bred.



Fig 7. Objekt 5. Foto L. Andersson, SSLM nr lp20110359.



Fig 8. Objekt 6. Foto L. Andersson, SSLM nr lp20110360.



Fig 9. Kvartsfynd inom obj 8. Foto L. Andersson, SSLM nr lp20110361.

Tekniska och administrativa uppgifter.

Länsstyrelsens beslut: *431-10-13260*
Länsmuseets dnr: *2010:163*
Landskap: *Södermanland*
Kommun: *Botkyrka*
Socken: *Botkyrka*
Fastighet: *Lindhov 15:4, 15:24, 15:25*
Typ av undersökning: *Särskild utredning*
Undersökningsperiod: *April-maj 2011*
Projektledare: *Lars Andersson*
Personal: *Lars Andersson, Kjell Andersson, Caroline Petersson*
(praktik).

Bilagor.

Bilaga 1 - Schakt- och ruttabel

Schakt och rutbeskrivning

ID	X-koor	Y-koor	Längd	Bredd	Djup	Fyllning	Fynd
S1	1614066	6566354	2,5	10	0,25	Överst grus, därunder sandig morän.	
S2	1614037	6566365	2,5	6	0,2	Överst grus, därunder sandig morän.	
S3	1614063	6566387	2,5	11	0,15	Sandig morän med inslag av grus.	
S4	1614078	6566394	2,5	14	0,2	Grusig morän med inslag av sand.	
S5	1614111	6566415	2,5	12	0,15	Grusig sand.	
S6	1614026	6566378	2,5	12	0,2	Grusig morän.	
S7	1614230	6566341	2,5	8	0,15-0,2	Grusig sand.	Kvarts
S8	1614256	6566386	2,5	6	0,2	Grusig morän med inslag av sand.	
S9	1614246	6566355	2,5	6	0,15	Sandig morän.	
S10	1614051	6566569	2,5	6	0,15	Moig morän.	
S11	1614052	6566569	2,5	3	0,2	Moig morän med inslag av sten.	
S12	1614238	6566362	2,5	8	0,15	Sandig morän. Inslag av enstaka skärvig sten.	Kvarts
S13	1614056	6566115	1,3	7	0,15	Grusig sand	
S14	1614024	6566109	2,5	8	0,2	Grusig sand	
S15	1614049	6566191	2,5	5	0,2	Sandig grus	
S16	1614227	6566337	2,5	8	0,2	Grusig sand	Härd
S17	1614233	6566381	2,5	8	0,2	Sand med inslag av mo	Kvarts
R1	1614331	6566233	0,8	0,8	0,25	Stenig mo	
R2	1614339	6566239	0,8	0,8	0,25	Morän.	
R3	1614337	6566242	0,8	0,8	0,25	Morän	
R4	1614342	6566247	0,8	0,8	0,25	Sandig morän.	
R5	1614341	6566251	0,8	0,8	0,25	Morän	Kvarts
R6	1614341	6566260	0,8	0,8	0,25	Stenig grus	
R7	1614352	6566259	0,8	0,8	0,25	Grusig morän	
R8	1614290	6566254	0,8	0,8	0,25	Mo	
R9	1614293	6566256	0,8	0,8	0,25	Sandig morän	
R10	1614293	6566261	0,8	0,8	0,25	Stenig sand	Kvarts
R11	1614294	6566270	0,8	0,8	0,25	Stenig grus	
R12	1614299	6566276	0,8	0,8	0,25	Grusig morän med inslag av sten.	
R13	1614298	6566282	0,8	0,8	0,25	Grusig morän	
R14	1614302	6566291	0,8	0,8	0,25	Stenig morän	
R15	1614298	6566291	0,8	0,8	0,25	Grusig morän med inslag av sten.	
R16	1614297	6566300	0,8	0,8	0,25	Grusig morän med inslag av sten.	
R17	1614306	6566298	0,8	0,8	0,25	Stenig morän med inslag av grus.	
R18	1614301	6566322	0,8	0,8	0,25	Stenig morän med inslag av grus.	
R19	1614301	6566327	0,8	0,8	0,25	Morän	
R20	1614234	6566266	0,8	0,8	0,25	Grusig morän	
R21	1614230	6566265	0,8	0,8	0,25	Moig morän	
R22	1614224	6566279	0,8	0,8	0,25	Moig morän med inslag av grus	

R23	Schakt 7	0,8	0,8	0,35	Stickgrävd i 0,05 m tjocka stick. Stick 1-2 fyndtomma med en fyllning av sand och småsten. Därunder finns ett fyndförande 0,1 m tjockt lager, stick 3 och 4, med en fyllning av sand.	Kvarts
-----	----------	-----	-----	------	---	--------

Bilaga 2 - Fyndtabell

Fynd

ID	Ruta/schakt	Sakord	Material	Antal	Annat
1	R10	Kärna (plattform) Splitter Avfall	Kvarts	3	
2	S12	Avslag	Kvarts	3	
3	S12	Avslag Kärnfragment (plattform)	Kvarts	2	Centralt i schakt
5	R5	Avslag (plattform)	Kvarts	1	
8	S17	Splitter Avslag (bipolärt)	Kvarts	5	
11	S7	Avslag	Kvarts	4	
13	S7	Avslag	Kvarts	3	Provruta, stick 3
14	S7	Splitter Avslag	Kvarts	3	Provruta, stick 4