

# Historia i centrum

Om en fornlämning i centrala Vallentuna



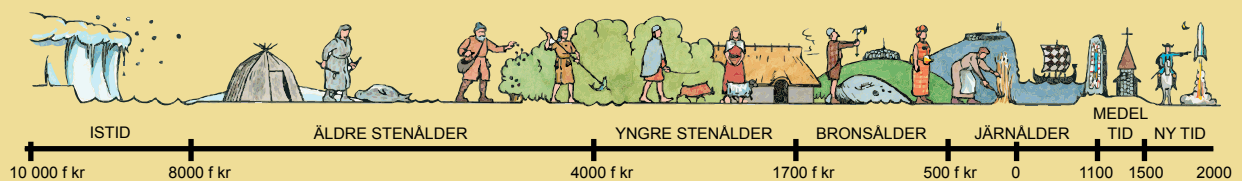
Lars Andersson  
Rapport 2012:3

Omslag: illustration av Mats Vänehem, Stockholms läns museum.

© Stockholms läns museum  
Produktion: Stockholms läns museum  
Redaktionell bearbetning: Göran Werthwein  
Allmänt kartmaterial: Lantmäteriverket. Medgivande 97.0133  
Nacka 2012

# Innehåll

Inledning	4
Den äldsta tiden och de första inflyttarna	5
<i>Skapat av jordbävningar och is</i>	5
<i>De första besökarna</i>	6
<i>Den stora gården</i>	6
Splittring och organisation	6
<i>Splittringen</i>	6
<i>Rinkern</i>	7
<i>Tuna</i>	8
De namnlösa gravarna	9
<i>Vilka (fler) ligga i Vallentuna högar</i>	9
<i>Grundargraven</i>	9
<i>Vapengraven</i>	10
<i>Kvinnan med pärlorna</i>	11
<i>Vem var sist?</i>	11
Gåva till de döda	12
<i>Vad berättar fynden?</i>	12
Arkeologi	13
<i>100 år av undersökningar</i>	13
Avslutning	15
<i>Hur värderar man en skadad fornlämning?</i>	15
Bilagor	15
Referenser	16
Figurer	16



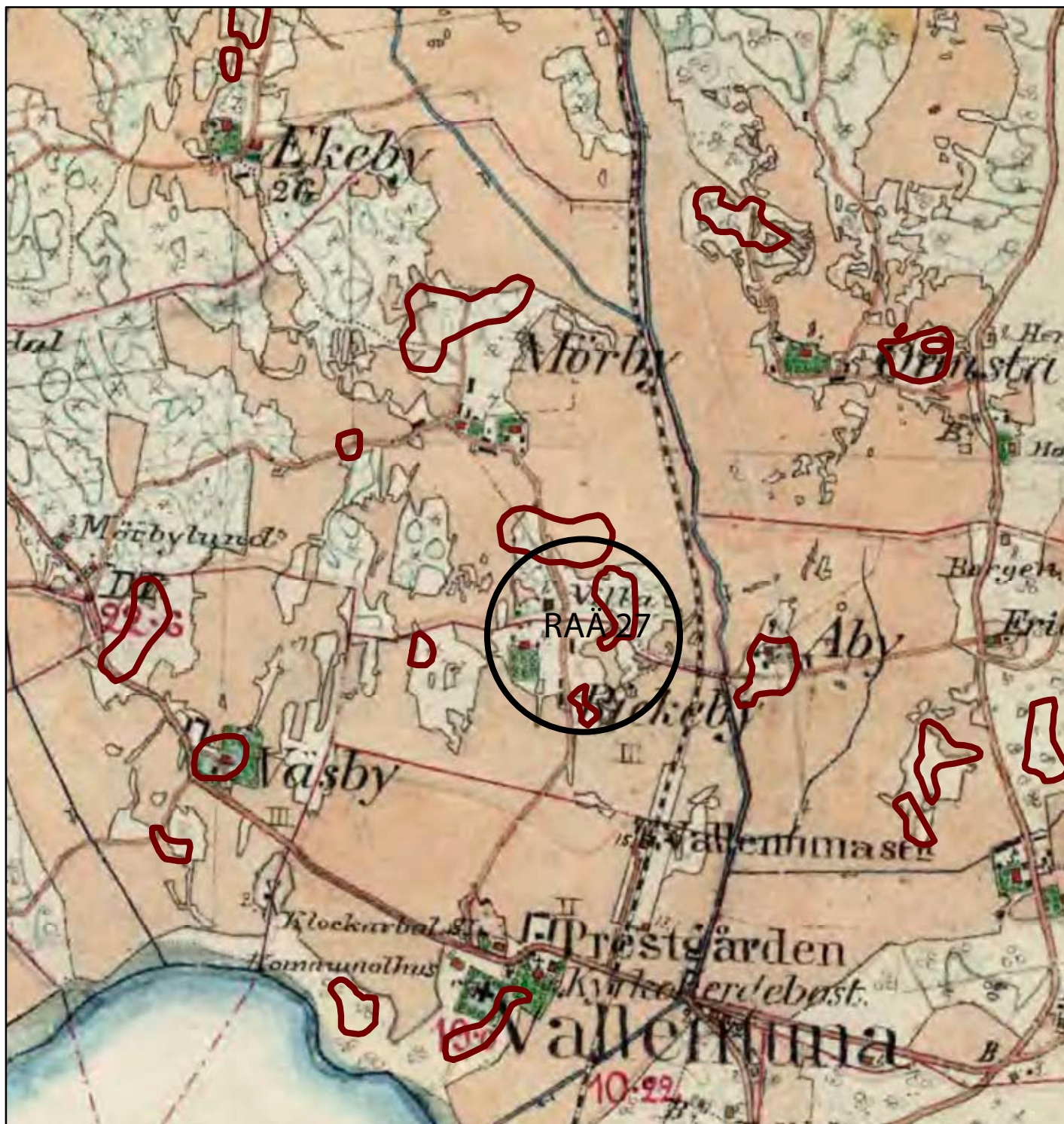


Fig 1. Vallentuna i början på 1900-talet. Skala 1:10 000. Röda markeringar motsvarar fornlämningar.

## Inledning

I Vallentuna centrum finns en fornlämning som är tämligen okänd, till och med för de flesta vallentunabor. Fornlämningen har registreringsnumret RAÄ 27, Vallentuna socken, i de antikvariska registren. Fornlämningen utgörs till största delen av en gravplats med mycket lång brukningstid. Här har begravingar skett under

mer än tvåtusen år. Till ytan ser fornlämningen idag inte mycket ut för världen. Den är kraftigt skadad av sentida bebyggelse och har delvis tagits bort i samband med arkeologiska undersökningar. Få anar vad lämningen en gång har haft för betydelse eller vad den kan berätta om Vallentunas utveckling. På denna plats har en av bygdens mäktigaste män bott och blivit begravd. Kvinnor med både rikedom och inflytande har här fått sin sista vila.



Fig 2. Strandlinjen/havsnivån vid bronsålderns slut markerat med blå linje.

Denna rapport, som kanske snarare skall ses som en artikel, är ett försök att sätta fokus på platsen och de fynd som har gjorts här. En historia som beskriver omvärlden utifrån denna plats som numera ingår i en stadspark i Vallentuna centrum. En plats där vallentunaborna kan känna magin av att befinna sig i samma händelsekedja som människorna som levde före dem. Ambitionen är också att ta upp händelser i världen som direkt eller indirekt har påverkat de människor som har bott, levt och dött här. Vallentuna har aldrig varit opåverkat av omvärlden. Ibland har Vallentuna i vissa avseenden också befunnit sig i centrum, om inte av världen så åtminstone i bygden. Oavsett anledning, eller när man har kommit till Vallentuna så ska man kunna knyta an till dessa lämningar som är skapade av tidigare liv.

## Den äldsta tiden och de första inflyttarna

Skapat av jordbävningar och is

Vallentuna tillhör Mälardalens typiska topografi med sprickdalar som bildades under en period då Skandinavien befann sig i ett seismologiskt aktivt område för flera miljoner år sedan. Större delen

av detta gamla landskap har sedan nöts ned av flera istider. Istiderna har skapat moräner och fyllt dalarna med lera. Samtidigt tryckte isen med sin tyngd ned landet så att det efter avsmältningen kom att ligga långt under havets yta. Sakta men säkert har landet sedan avsmältningen höjt sig igen. Det är denna process vi kallar för landhöjning. Man kan alltså säga att ju högre upp i terrängen desto äldre är markytan. Så om någon säger att ”detta har en gång varit havsbotten” så kan man vara säker på att denna har rätt, för det finns inte en punkt i Mälardalen som inte har legat under vatten.

Vallentuna centrum är inte en ny plats för människan. Området har dragit till sig aktiviteter under lång tid. Dagens Vallentuna centrum ligger idag ca 15 meter över havet. Enstaka klippor sticker upp ovanför 35 metersnivån. Detta innebär att vissa skär stack upp över havet redan omkring 3500 år före vår tideräkning. Detta var dock långt innan någon hade uttalat ordet Vallentuna. Det fanns en någorlunda stor sammanhängande landmassa först i slutet på bronsåldern (ca 1000 f Kr-500 f Kr). Mitt i dagens centrum finns ett antal gravfält som har funnits i flera tusen år. När de första människorna kom till platsen var landskapet väsentligt annorlunda än i dag. De tidigaste besökarna var undersökare och

äventyrare som stannade korta perioder i samband med jakt och fiske.

### De första besökarna

Gravfältet i Vallentuna centrum ligger på en nivå mellan 15 och 20 meter över havet, där marken först torrlades under den äldsta delen av bronsåldern för omkring 3300 år sedan.

När området hade blivit en någorlunda stor ö, när havsnivån låg ca 15 meter över dagens, så begravdes den första personen på platsen. De första bosättningarna har förmodligen haft sin bebyggelse direkt norr om gravfältet. Detta vet vi eftersom de blygsamma resterna av deras bosättning framkom vid en arkeologisk undersökning år 1976. Det är alltså här vi har de allra första Vallentunaborna. Fast det är nog en sanning med viss modifikation eftersom ordet Vallentuna inte heller då var uppfunnet.

Det var dock inte många människor som bodde i det allra äldsta Vallentuna under bronsåldern. Förmodligen var de inte fler än en familj. Bygden växte dock till sig under de efterföljande århundradena och efter några sekel blev det en gård med ganska stora arealer. De människor som bodde här för omkring två tusen år sedan kan mycket väl ha kallat sig Valländare eller Valandsbor eftersom det är ur inbyggarbeteckningen Valaender förleden i ordet Vallentuna kommer. Namnet är mycket gammalt. Den etymologiska är ”område med gräsbevuxen vall”. Vallen användes huvudsakligen till bete. Det är lätt att tänka sig att de nu plöjda och brukade åkermarkerna kring Vallentunasjön en gång i tiden främst nyttjades till betesmark.

### Den stora gården

Från början fanns det i området norr om Vallentunasjön alltså en stor gård. Vad den hette vet vi inte men en kvalificerad gissning är att det var en beteckning på marken, naturen eller den ekonomiska funktionen. Kanske någon form som anknyter till hundarets namn Valand. Gården var förmodligen lika stor som de intilliggande yngre gårdarna Väsby, Prästgården, Rickeby och Mörby tillsammans. Den var säkert lite annorlunda organiserad än vad vi är vana vid. Den viktigaste näringen var under denna tid djurhållningen. Åkerlapparna var mycket små och avskiljda av stengärdesgårdar som hindrade djuren att komma in på åkrarna eller in till andra områden där de inte skulle vara. Under denna tid

som vi kallar för äldre järnålder (ca 500 f Kr-500 e Kr) stängde man inte in djur i hagar, istället stängde man dem ute. Dessa stengärdesgårdar, som kallas för stensträngar bland arkeologer, sträckte sig över stora områden och knöt ihop gårdens olika delar. Ibland kunde de också knyta ihop flera gårdar till stora enheter. Deras viktigaste funktion var att skilja utmark från inäga och alltså att hindra djuren från att komma in till inägan. Djuren vallade man till betet på utmarkerna genom fägator som också var byggda som stengärdesgårdar. Stensträngarna kan dock också ha haft en annan mer metafysisk funktion. De fungerade som ett hinder för onda makter och väsen att komma in till gårdarna, ett tankesätt som vi idag finner fullständigt irrationellt, men som enligt forn sed var ett absolut livsnödvändigt inslag i brukandet av jorden. Det gällde att hålla sig väl med alla makter för att lyckas i livet. De kan också ha fungerat som fysiska markeringar av gränser och ibland markerat vilka gårdar som har hört ihop. Ofta är de placerade i lägen där de egentligen inte har behövts för att hindra kreatur. Inte sällan finns de bevarade på gravfält och just på gravfältet i Vallentuna finns en rest av en sådan stensträng.

De som bodde på gården mitt i dagens Vallentuna begravde sina döda på en gemensam plats. Detta är idag fornlämningen RAÅ 27 i Vallentuna centrum. Det som idag syns är alltså gravarna över de första Vallentunaborna.

## Splittring och organisation

### Splittringen

Ingenting varar för evigt. I hela Mälardalen, eller egentligen i hela Europa, skedde någonting omvälvande i samhället vid tiden kring 400- 500-talen. Gårdar flyttades, nya begravningsplatser anlades, ny mark odlades upp och gamla gränser blev ogiltiga. Att detta har ett samband med de händelser som skedde på kontinenten är inte bara troligt utan också mycket sannolikt. Västromerska riket försvann efter lång tid av sönderfall i slutet på 400-talet och i fallet bröts förbindelser och allianser som indirekt eller direkt hade med Rom att göra. Samtidigt byggdes nya strukturer byggdes. Det nya samhället som uppstod hade förmodligen rättsligt och organisatoriskt mer att göra med Romerska riket än det tidigare samhälle som hade existerat samtidigt som Rom. Det finns klara indikationer på att en individualisering av markägande sker under denna tid. Också kulten tycks förändras.<sup>1</sup>

Händelserna var inledningen till det som vi kallar folkvandringstiden. Namnet på tiden är taget från de demografiska förändringar som skedde främst inom germanska folkgrupper. Vissa elitgrupper i samhället tycks ha sökt nya områden och kulturer blandades med varandra ofta under ledning av den styrande klassen som också kom att bli namngivande för hela gruppen. Detta tolkades i äldre forskning som att hela folk förflyttades när det i själva verket var en ganska liten elit som rörde på sig.<sup>2</sup> Skandinavien anses ha legat lite vid utsidan av dessa händelser även fast vissa forskare hävdar att den germanska stammen herulerna etablerade sig inom nuvarande svenskt område.

Också i Vallentuna skedde förändringar under denna period. Den gamla gården flyttades och en ny byggdes. Faktum är att den gamla gårdens stora ägor splittrades till flera mindre enheter enligt ett mönster som går igen i hela Mälardalen. Det är förmodligen vid denna tid som gårdarna Väsby, Mörby, Rickeby samt dagens Prästgården<sup>3</sup> skapades på den gamla storgårdens ägor. Prästgården har sannolikt ursprungligen haft namnet Tuna. Samtliga dessa gårdar har gravfält som tycks ha etablerats vid denna tid. Hur detta gick till och varför det skedde är en olöst forskningsfråga men förskjutningar i maktstrukturer och eventuellt förändrade strategier i jordbruket är troliga förklaringsmodeller. Den ovan nämnda individualiseringen i synden på markägande kan ha haft betydelse. Det går inte heller att utesluta rent politiska orsaker. Oroligheterna på kontinenten kan ha skapat ett behov av beskydd. Detta i ett komplext förhållande med andra orsaker skapade en centralisering av makten. I samband med den turbulenta tiden skapades specialiserade krigargrupper som erbjöd beskydd i utbyte mot mark. Över huvud taget så leder turbulenta perioder i historien ofta både till tekniska och kunskapsmässiga framsteg. Detta gäller också i Vallentuna.

När gården vid RAÄ 27 i Vallentuna centrum splittrades så flyttade bebyggelsen inte särskilt långt. Man behöll i stort sett samma begravningsplats och flyttade gården något söderut. Av någon anledning delade man upp begravingarna på några mindre gravplatser vilket fick konsekvensen att gården kom att bli omgiven av gravar. Här begravdes alla gårdens invånare, alltifrån huskarlar (tjänstefolk) och kvinnor till odalmän (självägande bönder).

## Rinkern

Det hände dock någonting i Vallentuna, vid gravfältet RAÄ 27, som skulle komma att få betydelse och som var en konsekvens av de förändringar som skedde i samhället. En person med en alldeles speciell funktion flyttade hit, alternativt ärvde gården. En person som hade kontakter och utbildning utöver det vanliga. En person som var van att röra sig bland samhällets överklass. Han var en *Rinker*, en man som var i tjänst hos kungen<sup>4</sup> som krigare. Denna person bodde på gården och när han dog begravdes han här i början på 600-talet e Kr. Och faktum är att vi har hittat hans grav. 1980 utfördes en arkeologisk undersökning av en grav som innehöll en man med gravgåvor värdiga en stor makthavare. Föremålen var bemängda med symbolik och typiska för den typ av överklass som Rinkerna tillhörde. Bl a krigarinspirerade föremål så som hjälm och hästutrustning (inklusive häst) men också lyxlivets föremål så som spelbräde



**Fig 3. Rinkern från Vallentuna.** Rekonstruktionsteckningen bygger på innehållet i den stora gravhögen vid Rickeby i Vallentuna som undersöktes 1980. Fynden påminner mycket om de i båtgravarna i Vendel och Valsgärde och talar för att den gravlagde haft en framstående position i samhället. I Rickebygraven återfanns detaljer från en rustning av järn, en praktfull hjälm, bronsbeslag på hästbetsel, speltärningar och ett antal lyxföremål. Bland de djur som offrats på gravbålet återfanns duvhök. Jakt med rovfåglar var ett exklusivt nöje inom aristokratin i Centraleuropa under järnåldern och våra traktors stormän var inte sena att ta efter. (ill. Mats Vänehem).

2 Givetvis en icke avslutad diskussion. Undantag kan ha funnits

3 Gårdarna är belägna direkt norr om Vallentunasjön. Prästgården och Tuna kan ha fungerat som en enhet under en längre period.

4 Alternativt någon annan typ av makthavare.

och glasbägare. Liknande fynd finns i Vendel och Valsgärde i Uppland men också så nära som Rickeby i Spånga norr om Stockholm. Just denna senare parallell är givetvis mycket intressant då det också i Spånga förmodligen handlar om en rinker. Gårdsnamnet är ju detsamma, Rickeby, både i Spånga och i Vallentuna. Sammantaget så tycks det vara så att det redan på 600-talet e Kr har funnits ett system med utplacerade krigare vilka hade funktionen att kontrollera bygderna. Om de tjänade direkt under kungen eller om det fanns ytterligare ett samhällsskikt mellan kungen och rinkern vet vi inte. Rinkern kan ha tjänat en furste som verkat på mer lokal nivå. Under senare tider vet vi att kungamakten uppfattade lokala makthavares ambitioner som ett problem. Detta försökte man lösa genom lagstiftning, där de privata hirdarnas<sup>5</sup> storlek begränsades.

De mänskliga lämningar som arkeologer gräver upp är ganska ofta anonyma och namnlösa. Det kan därför vara svårt att utifrån det arkeologiska materialet föreställa sig en levande människa av kött och blod. Men rinkern som begravdes i Vallentuna

centrum var givetvis inte namnlös. På en speltärning som låg i hans grav fanns ordet *Haukr* ristat med runor. Haukr är ett personnamn med betydelsen *böke*, ett namn som är belagt i senare runinskrifter. Sannolikt är det tärningens ägare, dvs mannen i graven, som har haft namnet *Hök*. Vi känner alltså nu till namnet på en vallentunabo från 600-talet. Denna man var i 40-50 årsåldern när han dog. Han kremerades direkt på sin gravplats omkring år 600 e Kr.

Denna man kom också indirekt att ge namn till bebyggelsen. Omgivningen kom att kalla byn där Rinken bodde för Rinkens by, vilket senare förvanskades till Rickeby.

#### Tuna

Rinkebyarna har visat sig ofta ha en relation till en annan typ av gårdar. En typ som liksom Rinkarnas gårdar har haft en speciell funktion. Detta är gårdar med namnet Tuna. Också intill Rickeby finns en Tunagård, nämligen Vallentuna som betyder Tunagården i Valenda hundare<sup>6</sup>. Till detta namn hör en mycket långvarig diskussion inom kulturhistorisk



Fig 4. Det centrala Vallentuna som det såg ut 1958. Foto Ahrenbergs flyg.

5 Hirden var en storman eller kungs personliga livvakt. Den utvecklades till att också omfatta andra funktioner än rent militära.  
6 Belagt i en avskrift 1292. Sannolikt också det hundare som Jarlabanke nämner på runsten U212, Vallentuna kyrka.





Fig 5. Grundargraven läge på höjden gjorde att den syntes bra på håll.

och språkvetenskaplig forskning. Det är helt övertygande bevisat att Tuna-namnet hör ihop med någon form av forntida samhällsorganisation. Frågan är på vilken nivå och i vilken form. Tunanamnen är mycket ofta sammanbundna med namn på större bebyggelseområden och Tuna är ett mycket vanligt namn på de gårdar som blir centrum i bygderna. Exempelvis så har många kyrkor namn på Tuna, t ex Sollentuna och Färentuna, m fl. Tunanamnet är dock mycket äldre än kyrkorna och det är alltså kyrkorna som har tagit namn av tunaorterna och inte tvärtom. Ursprungligen har namnet betydelsen gårdesgård<sup>7</sup> och i en utvecklad betydelse *inhägnat område*. Rinken och Tunagårdens funktion har sannolikt en stark relation till varandra. Tunagårdarna har ofta haft en central funktion inom territoriell organisation.<sup>8</sup> Rinken som är begravd i Vallentuna centrum, på gravfältet med beteckningen RAÄ 27, har förmodligen ägt eller förvaltat Tuna. Sannolikt var Tuna och Rickeby en och samma äga där Rickeby kom att få sitt namn efter herren som hade sin gård där. Den ursprungliga gården Tuna är dock sannolikt identisk med det som idag heter Prästgården.

## De namnlösa gravarna

Vilka (fler) ligga i Vallentuna högar?

Vi har ovan stiftat bekantskap med Rinkern som är begravd på gravfältet i Vallentuna centrum. Men vilka fler är begravda på platsen? Går det att säga någonting mer om de gravar som finns här? Ett stort antal är faktiskt undersökta arkeologiskt.

Gravfältet i Vallentuna centrum har en gång haft ett monumentalt läge med utsikt över Vallentunasjön och den kringliggande bygden. Gravfältet är splittrat i tre delar men det har en gång i tiden varit ett stort sammanhängande. Det finns också ytterligare gravfält i närheten, vilka förmodligen bör räknas in i sammanhanget. Dessa benämns RAÄ 25, 26, 28 och 29. Man har alltså under samma tidsperioder begravt människor på flera olika platser. Dessa splittrade gravfält är inte ovanliga. Däremot är orsaken eller orsakerna till uppdelningen inte helt klarlagda.

Någon måste vara först. När vi ser gravfält idag så är det svårt att tänka sig att de en gång har varit ständigt föränderliga. Gravfälten har sällan haft yttre begränsningar vilket har medfört att de kunnat växa i utbredning. På vissa gravfält kan man följa utvecklingen från de äldsta gravarna och ut mot de yngsta. Ibland skapas en ordning med den äldsta graven i ena änden och den yngsta i den andra. Ibland växer de från en kärna och utåt. Men någon måste som sagt ha varit först vilket är en kittlande tanke som väcker många funderingar och frågor. Varför valde man just denna plats?

### Grundargraven

Det äldsta fyndet är som ovan nämnt från yngre bronsålder (ca 1000 f kr-500 f Kr). Fyndet är en så kallad spiralhuvudnål, alltså en dräktnål. Fyndet hittades i en ganska oansenlig grav vid en undersökning som skedde redan 1954.<sup>9</sup> Det är dock inte omöjligt att det finns fler gravar från bronsålder inom gravfältet. Förmodligen är det kvarliggande

7 Bevarat i tyskans zaun.

8 En tolkning som bör användas med försiktighet då det finns yngre Tunaorter, där betydelsen inhägnat område har större tyngd.

9 Nordström 1954

centralt placerade röset från denna period. Röset är fortfarande inte undersökt vilket tillåter att vi kan fantisera om det. Det är faktiskt möjligt att röset är den allra första gravan som anlades på platsen, den grav som sedan fungerade som en magnet för andra begravningar. En grav med särskild betydelse.

Den först begravda bör då ha varit en ganska betydande person. Dessa personer begravdes i monumentala rösen som byggdes så att de skulle synas på långt håll. De ”normala” människorna fick begravas i mer oansenliga gravar av den typ som har blivit undersökt. När ”vår” viktiga person begravdes så fick han eller hon en grav som syntes över Vallentunasjön och den kringliggande bygden. Faktum är att när gravan anlades så låg den på en ö. Tiden var det vi kallar för bronsålder och då med stor sannolikhet den yngsta delen ca 1000 f Kr – 500 f Kr. Landskapet var då väsentligt annorlunda. Det mest påtagliga är att det var väsentligt mycket mer vatten runt omkring. Området kring gravfältet utgjordes av en ö i ett inre skärgårdslandskap. Ön var omfluten av saltvatten.

Grundaren alltså någon form av maktperson. Vi vet dock inte om det var en man eller kvinna. Ofta är denna typ av gravar i det närmaste fyndtomma. Graven fungerade inte bara för den döde utan den var också en statussymbol för de efterlevande. Principen var att visa upp budskapet ”Se här, vilken stor och fin grav vi har förmågan att bygga till vår förfader/moder”. Status har alltid varit en viktig drivkraft för människan. Kring detta monument återkom man i olika sammanhang. Ibland kanske för att förrätta ytterligare begravningar. Monumentet var omgärdat av i vårt tycke märkliga förställningar. Under långa tider har man varit säker på att bygdens döda släktingar har haft en speciell relation till de gamla gravarna. Förfäderna bodde kanske i dem? Eller har återkom till gravarna vid speciella tider på året? Förfäderskult var en realitet.

Dessa föreställningar är påtagliga i Vallentuna eftersom det finns ett föremål som med stor sannolikhet har med kulten och det religiösa livet att göra. Intill röset finns en sten med grunda inknackade skålar, en så kallad älvkvarnssten. De små skålarna är en speciell fornlämningskategori som har haft en aktiv roll i människors kult under mycket lång tid. Det är inte sällan att de återfinns i direkt anslutning till andra fornlämningar som till exempel gravar. Älvkvarnarna har använts under mycket lång tid och säkerligen också på lite olika

sätt. Det finns beskrivningar av hur människor har smörjt in dem med fett eller offrat saker i dem. Än idag kan man hitta mynt som människor har placerat i groparna. En ledtråd till föreställningen kring älvkvarnarna får vi av deras namn som ju antyder att älvor på ett eller annat sätt är inblandade.



Fig 6. Skålgropsstenen på gravfältet.

Arkeologer brukar kalla dem för det lite neutralare namnet skålgropar. De flesta är eniga om att de har samband med någon form av fruktbarskult. Det finns till och med etnologiska beskrivningar av hur de kan ha använts. Under några missväxtår på 1800-talet i Dalsland lär befolkningen i bygderna i desperation ha sökt återvända till gamla hedniska traditioner. För att öka växtkraften på åkrarna ska de ha låtit ett ungt par ha ett rituellt samlag på en skålgropshäll och sedan blandat sädesvätskan med utsäde. Blandningen ska sedan ha spritts på åkrarna<sup>10</sup> i förhoppning om bättre skörd. Givetvis kan man rikta viss kritik mot en så pass sentida händelse, kanske gjorde bönderna det som de *trodde* var en hednisk ritual i sitt speciella syfte. Det går dock inte att utesluta att det faktiskt fanns en bevarad genuin kunskap om förkristen folketro i Dalsland. Detta kan alltså vara en antydning om vilka händelser som har inträffat vid skålgropen i Vallentuna.

### Vapengraven

Flera gravar tycks dock vara från perioden efter bronsåldern, äldre järnålder. Det är under denna period som Romarriket både växer till och mer eller mindre försvinner. Vallentuna var inte opåverkad av händelserna. Som vi har sett ovan så bodde det åtminstone en etablerad krigare/soldat/riddare (eller åtminstone en man från den samhällsklassen)

10 Sven Axel Hallbäck, Dalsland (1982).

i Rickeby vid dagens Vallentuna centrum under sent 500-tal/tidigt 600-tal. Men han var inte först med att använda sig av krigiska symboler i sin begravning.

Vid en arkeologisk undersökning 1976 framkom en grav som innehöll två spjutspetsar och ett svärd. Den begravda var ej kremerad vilket annars var det förhärskande begängelsesättet under denna period. Graven dateras till perioden 200-550 e Kr och är alltså flera generationer äldre än den ovan nämnda Rinkerns grav. Gravens karaktär avseende fynd och begängelsesätt antyder att vi också i denna grav har en person med stort inflytande i bygden. Kanske har platsen tidigt fått funktionen som hållpunkt för centralmakten. Ett centrum i bygden där viktiga beslut fattades. Som ovan nämnts så var perioden präglad av oroligheter i omvärlden. Det tycks inom samhället ha funnits ett behov av militär kapacitet, främst i form av beskydd. Men militär makt kan självklart också användas offensivt. Ur ett mentalitetshistoriskt perspektiv var detta en period då ett militärt ideal skapades. Det gällde för makthavarna att få kontroll över denna kraft. Ingen tjänade på att privata beväpnade grupper försökte utöva makt genom våld eller hot om våld. Det skulle dock dröja lång tid innan det fanns en makthavare som kunde hävda monopol på militär makt..

#### Kvinnan med pärlorna

Allt var dock inte krigiskt. Det vardagliga livet utgjordes av bondens normala sysslor. Om det nu var så att det fanns ett militärt ideal i symbolspråket så är det inte säkert att detta alltid omsattes i praktiska handlingar. Ett svärd kan användas som en symbol för makt även fast det aldrig används i praktiken.<sup>11</sup> År 1966 gjordes en arkeologisk undersökning alldeles vid västra delen av Vallentuna centrum där en helt annan typ av symbolik fanns representerad. I en



Fig 7. Exempel på röda glaspärlor.

välordnad stensättning framkom ett 90-tal pärlor, kamfragment och vävtyngder. Dateringen är från yngre järnålder, förmodligen vendeltid ca 550-800 e Kr. Fynden är könsindikerande och antyder att den begravda var en kvinna. Om vapnen tillhörde det manliga genuset så var pärlor kvinnliga. Pärlorna var ofta tillverkade av glas inom nordiskt område eller ibland importerade. Vapengravarna har en tendens att rikta fokus på det manliga maktutövandet men det är uppenbart att det också fanns kvinnor med stort inflytande och ekonomiska resurser. Kvinnor kunde genom olika strategier skaffa sig centrala roller inom samhället. Och här i Vallentuna fanns det åtminstone ett par kvinnor med rikedom. Och därigenom förmodligen också makt.

#### Vem var sist?

Om någon blev begravd först så blev också någon begravd sist. Inom gravfältet finns dateringar från vikingatid i form av bland annat en torshammarring. Gravfältet har alltså använts under en mycket lång tid. Normalt sett upphör begravningar på gravfälten i och med kristendomens införande och byggandet av kyrkorna. Då flyttades begravningsplatsen till kyrkogårdarna.

Vid Vallentuna centrum, gravfältet RAÄ 27, tycks begravningarna upphöra redan under vikingatid. Detta ska dock tas med en nypa salt eftersom eventuella kristna obrända gravar kan ha försvunnit i samband med villabebyggelse mm. Det är också möjligt att Rickebys starka relation till Vallentuna (Prästgården) gör att byborna lät begrava sina döda på deras gravfält. Senare tiders forskning har visat att tidigkristna begravningsplatser kan ligga något avskilt från övriga gravfält och att de idag kan vara närmast osynliga ovan mark. Ett exempel på detta är undersökningarna på andra sidan Vallentunasjön, vid Broby bro i Täby.<sup>12</sup>

En av de yngre gravarna på gravfältet är intressant i sammanhanget. Detta är en grav från vikingatid som innehöll spelbrickor. Ett typiskt högstatusföremål som vi har sett i exemplet med Rinkern ovan. Ett mycket folkligt föremål hittades också i en annan grav men i samband med ovanstående undersökning. Det var en så kallad Torshammarsring vilket var en mycket vanlig gravgåva främst under 900-talet e Kr. Under århundradet för Kristendomens genombrott tycks normalbefolkningen varit övertygat asatroende. Tor var den gud som stod den *vanlige* medborgaren närmast på 900-talet.

11 Jmf diskussionen i Mikael Jakobssons avhandling "Krigarideologi och vikingatida svärdstypologi", 1992.

12 Lars Andersson 2011



Fig 8. Gravurna, pilspets och torshammarring från mansgrav daterad till 900-talet e Kr.

## Gåvor till de döda

Vad berättar fynden?

Gravplatsen som idag benämns RAÄ 27, Vallentuna socken, kan tyckas var ganska anonym sedd från marknivå. Under torven har den dock visat sig vara mycket spännande. Som vi har sett har en del betydelsefulla personer fått sin sista vila här. Många gravar ligger fortfarande kvar ej undersökta. Tyvärr har gravfältet tagit mycket skada när det moderna Vallentuna har utvecklats. Många gravar har försvunnit utan dokumentation och vissa har dokumenterats bristfälligt.

Vissa spektakulära fynd har gjorts. Rinkerns grav som undersöktes 1980 måste anses vara i en klass för sig. I denna framkom bl a en hjälm av vendeltida (550-800 e Kr) typ. Hjälmen har en stark anknytning till Mälardalen<sup>13</sup> även fast det finns ett mindre antal utanför detta område. Faktum är att hjälmarna följer Rinkebyarna och Tunaorternas utbredningsområde vilket kanske kan vara en indikation på att de är en maktsymbol. Kanske de till och med är en form av ämbetsmärke.

Totalt finns ett trettio-tal hjälmfynd från perioden inom Sverige (ca 10 i Västeuropa). Fyndet i Vallentuna utgör dock endast fragment av hjälmen, vilket är en följd av att den döde har kremerats. De flesta föremålen på gravbålet förstördes vilket är ett problem som arkeologer ständigt får dras med. Fynden är nästan alltid starkt brandskadade.

Hjälmen är förmodligen tillverkad i Östsverige. Den återfanns på gravfält i Vallentuna efter 1400 år i jorden.

En annan vanlig fyndkategori är pärlor. Dessa är oftast tillverkade av glas men kan också vara av karneol, bärnsten eller bergskristall och ibland av glas med inslag av guldfolie. Stora pärluppsättningar var en symbol på hög status bland kvinnorna. För även om också män kunde ha pärlor så var det utslutande kvinnorna som hade de stora samlingarna. Pärlornas ursprung var både inhemskt och importerat. Råmaterialet var dock alltid importerat. Olika tider hade olika stil i pärluppsättningarna. T ex så skiftade ”grundfärgen” i uppsättningarna mellan olika århundraden. T ex så hade 700-talet en röd grund och 800-talet en blå grund. I Vallentuna har man funnit två gravar med ca 90 pärlor vilket bör anses som en stor samling.

En skillnad mellan kristen och förkristen begravningstradition är vad man lägger ned i graven. I förkristen tid gav man gåvor till den döde, gåvor som följde med i kremeringsbålet, och ansågs följa med den döde dit denne tog sig. I början av kristen tid existerade denna sedvänja i mycket begränsad omfattning för att sedan mer eller mindre avta helt och hållet. En fyndkategori som dock aldrig lades i en kristen grav var djur. Rinkerns grav i Vallentuna har däremot haft ett helt menageri. De arter som går att identifiera är hund, häst, nöt, får, svin, höns, orre, järpe, gås, trana, berggub, duvhök, sparvhök och pilgrimsfalk. Några arter är avsedda som mat i efterlivet medan andra har andra betydelser. Ett statusfyllt nöje för dåtiden överklass vara att jaga med hök och falk. Det är i detta sammanhang vi ska se förekomsten av sparvhök, berggub och pilgrimsfalk. Också duvhöken hör till denna funktion men ansågs mer ”folklig” och mindre inriktad på nöjesjakt.

En helt annan kategori av fynd, men nästan lika socialt indikerande, är fynden av speltärningar och pjäser. I samma grav som där hjälmen hittades fanns 44 spelbrickor och tre tärningar. Tärningsspel var en populär syssla i det forntida Vallentuna. Spelbräden, pjäser och tärningar har hittats i flera arkeologiska undersökningar. Fynden hör till en överklassmiljö. Det finns också historiska beskrivningar av hur nordborna lät tärningen styra vid vissa ödesval. Förmodligen var ödestron mycket stark i det förkristna samhället.



Fig 9. Stensträngen på gravfält RAÄ 27.

På gravfältet 27 i Vallentuna centrum har man funnit ett helt spelbräde med tre tärningar och spelpjäser. På en av tärningarna fanns en runristning. Texten lyder med latinska bokstäver: "b - A b A b A u k R A l b u -". Helt obegripligt kan det tyckas men i mitten av texten finns ett *hAukR*, vilket förmodligen har betydelsen *Hök*. Runinskrifter brukar nästan alltid innehålla ett mansnamn och i detta fall är det alltså *Hök*. De övriga delarna av texten är svårtolkade.

Till spelbrädet hörde kanske en annan sysselsättning som var minst lika omgärdad med ritual och förmodligen också nöje. Detta var sedvänjan att dricka tillsammans. Berusningen och dryckesritualen finns beskriven i flera källor. I rinkerns grav fanns också flera keramikkrärl men också två glas. Det är tänkbart att överenskommelser och allianser knöts i samband med intagande av öl, mjöd eller i mycket speciella fall vin. Man kan se det framför sig hur rinkern har suttit i sin hall i Vallentuna, spelat brädspel med någon frände och bjudit på öl i sina finaste glas (det var en viktig gäst). Ingenting har förändrats.

## Arkeologi

100 år av undersökningar

Gravfältet är delvis undersökt i flera omgångar. Redan 1907 gjordes den första beskrivningen av en del av fornlämningen. Förmodligen avsåg beskrivningen det som vi idag kallar för RAÄ 25, alltså gravfältet något väster om RAÄ 27. År 1922 gjordes den första riktiga undersökningen. Dokumentationen är tyvärr något bristfällig men det tycks som att de tre undersökta gravarna är från tidig vikingatid (800-talet e Kr).

1923 görs en detaljerad uppmätning med beskrivning av gravfältet. Redan då beskrivs det som skadat av villabebyggelsen. År 1928 görs åter igen en uppmätning där ytterligare gravar upptäcks. 1929 görs ytterligare en arkeologisk undersökning där resultatet tycks peka på relativt ordinära gravar från vikingatid.

Ett antal nya uppmätningar görs senare av gravfältet, bland annat en uppmätning 1947 där det delades upp i flera registreringsnummer. Stadsantikvarien Hans Hansson förordade 1950 ett borttagande av alla fornlämningar, då han ansåg att det hade utsatts för stor åverkan och att det låg i vägen vid stadsplaneringen. På 1950-talet gjordes ett flertal arkeologiska undersökningar av varierande resultat. Resultaten tycks dock vara av den kategorin att de inte väckte undersökarnas särskilda intresse. Fynden beskrivs ofta som ordinära eller simpla.

På 1960-talet genomgår svensk arkeologi vissa ideologiska förändringar. Arkeologin hämtar teoretisk inspiration från naturvetenskapen och idealet är fullständig objektivitet. Tolkningarna tonas ned och den objektiva redovisningen får större betydelse. Detta får tyvärr till följd att vissa mycket spännande fynd kan stanna vid en torr beskrivning. 1966 gjordes en undersökning av en inhägnad yta med ett tiotal stensättningar och ett antal kvinnogravar. 1976 gjordes en undersökning av en rik vapengrav anlagd enligt typisk folkvandringstida överklastil.

Som tur var så genomgick arkeologin ytterligare en teoretisk förändring i början på 1980-talet, då det återigen blev tillåtet med mer tolkande inslag. En undersökning 1980 (som publicerades 1989) visade på mycket speciella och betydelsefulla fynd, vilka förmodligen tillhörde en ringer, en kunglig krigare.

År	Undersökare	Åtgärd	Resultat	Fornlämning
1907	O. Andersson	Beskrivning	En treudd, En stenkrets med rest sten, En mindre hög.	RAÄ 25
1921	Riksantikvarie Bror Schnittger	Beskrivning	14 anläggningar beskrivs, beslut om undersökning av 4 st.	RAÄ 27
1922	Erik Sörling	Undersökning	Tre ”små oansenliga” stensättningar innehållande ”lerkärl och nitar, allt av vanlig typ” samt två jordblandade rösen med brända ben, brandlager och ”lerkärl av simpel vikingatyp”. Vidare framkom en ögla, ett beslag samt ett skifferbryne.	RAÄ 27
1923	Arvid Enqvist	Inventering	70 anläggningar. Främst låga runda stensättningar. Skålgropsstenen beskrivs. Gravfälten beskrivs som kraftigt skadat.	RAÄ 25, 26, 27, 28. 29.
1928	Erik Floderus	Uppmätning		
1929	Erik Sörling	Undersökning	Två jordblandade rösen, brandlager & lerkärl.	RAÄ 27
1936	Erik Sörling	Undersökning	Fyndtom anläggning. Undersökningen skedde i samband med polisanmälan om brott mot Fornminneslagen.	RAÄ 27
1947	Bernt & Gerd Einerstam	Inventering	Uppdelning i fem delar	RAÄ 25, 26, 27, 28. 29.
1950	Hans Hansson	Besiktning	Förordande om borttagande	RAÄ 27
1954	Alf Nordström	Undersökning	17 anläggningar. 9 runda och 3 rektangulära stensättningar samt ett jordblandat röse.	RAÄ 27
1956	Alf Nordström	Undersökning	Fyndtom hög. Tolkad, troligen felaktigt som naturbildning	RAÄ 26
1960	Alf Nordström	Besiktning	RAÄ 27 redovisas ha 55 anläggningar	
1966	P O Ringqvist	Undersökning	Naturbildning på RAÄ 27. RAÄ 28 var en oregelbunden stensättning med fynd av en knacksten. RAÄ 30 var en inhägnad yta med ett tiotal stensättningar och eventuellt mittblocksgravar. I två av stensättningarna framkom ett 90-tal pärlor från yngre järnålder. Mittblocksgravarna var däremot från äldre järnålder.	RAÄ 27. 28 & 30
1976	Kerstin Östmark	Undersökning	Fem gravar med intressanta fynd, bl a en vapengrav (skelettgrav) från yngre romersk järnålder (200-550 e Kr). Dessutom boplatsslämningar.	RAÄ 27
1978		Inventering	38 gravar samt skålgropssten och stensträngar.	RAÄ 27
1980	Lars Sjöswärd	Undersökning	Tre gravar samt 10 boplatzanläggningar. Mycket spektakulära fynd från vendeltid, bl a av en runristad tärning och hjälm detaljer.	RAÄ 27

Fig 10. Arkeologiska insatser vid RAÄ 27.

## Avslutning

Hur värderar man en skadad fornlämning?

Gravfältet i Vallentuna centrum är vid första anblicken en relativt ordinär fornlämning. Utan handledning kan de lämningar som ligger kvar vara svåra att upptäcka för en lekman. Ändå finns det ett mycket stort värde i lämningarna. Detta både från ett vetenskapligt som ett upplevelsemässigt perspektiv. Gravfältet är en del i Vallentunas identitet och en gång var det en förutsättning för Vallentunas existens.

Idag finns endast ca 39 synliga lämningar kvar på gravfältet. Ursprungligen har gravfältet innehållit mer än 100 gravar, förmodligen väsentligt fler. Det har utförts begravingar på platsen under ca 1500 år. Det fanns när Rom skapades och det fanns när samma imperium blev intaget av goterna. Kring gravfältet och den intilliggande bebyggelsen växte

Vallentuna upp. På sätt och vis är gravfältet och boplatslämningarna intill det som är kvar av det ursprungliga Vallentuna.

Gravfältet är inte monumentalt till sitt utseende. Det saknas stora högar eller andra typer av explicita uttryck för makt. Maktspråket har dock visat sig finnas under jord, i själva gravspråket. I en grav framkom en gravlagd man med en alldeles speciell betydelse. En ringer som har haft en alldeles speciell betydelse. En person som har ingått i någon form av central organisation. En man som har kontrollerat bygden i ett tidigt försök till centraliserad makt enligt europeisk modell.

En mening kan kanske användas när man skall försöka beskriva värdet av Vallentunagravfältet: *Platsen där Vallentuna skapades*. Att denna plats skall vara en stadspark kan tyckas självklart.

## Bilagor

Beskrivning av gravfältet RAÄ 27, Vallentuna socken.

Gravfält av ursprungligen okänd utsträckning, nu delat i tre partier (A-C) och bestående av 1 röse, 5 högar, 32 runda stensättningar och 1 treudd. Inom området finns även 1 boplat (Raä nr 542), 1 hällristning (skålgropssten, Raä nr 540) och 1 stensträngssystem (Raä nr 541).

Del A: Gravfält, 140x20-70 m (N-S), bestående av 31 fornlämningar. Dessa utgörs av 1 röse, 3 högar, 26 rundastensättningar och 1 treudd.

Röset är 17 m diam och 1,8 m h. Stenarna är i regel 0,4-0,6 m st med inslag av ett flertal block 0,8-1 m st.

I NNÖ kanten av röset ligger en älvkvarnssten (Vallentuna sn, Raä nr 540).

I anslutning till röset är två ca 10-15 m l stensträngar (Vallentuna sn, Raä nr 541).

Högarna är 5,7 och 11 m diam och 0,5 resp. 1,2 m h. I ytan är enstaka stenar, 0,2-0,4 m st. En har mittgrop, 2 m diam och 0,2 m h.

De runda stensättningarna är 4-10 m diam (vanligen 4-8) och 0,1-0,5 m h (vanligen 0,2-0,3). Övertorvade med i ytan enstaka och i tre fall talrika stenar, 0,1-0,4 m st och ett 5-tal har inslag av block. En har mittsten, 0,1 m h. Fyra har mittgrop, 1-1,5 m diam och 0,1-0,2 m dj.

Treudden är 7 m i sida (ÖNÖ, S och NV) och 0,3 m h. Övertorvad med i ytan enstaka 0,1-0,3 m st stenar.

Del B: Gravfält, 60x10-30 m (NV-SÖ), bestående av 7 fornlämningar. dessa utgörs av 2 högar och 5 runda stensättningar.

Högarna är 10 m diam och 1,3 m h. I ytan enstaka stenar, 0,2-0,4 m st.

De runda stensättningarna är 4-8 m diam och 0,2-0,4 m h. Övertorvade med i ytan enstaka till talrika stenar, 0,1-0,4 m st och i ett par fall ingår block.

Del C: Stensättning, rund, 6 m diam och 0,2 m h. Övertorvad med i ytan talrika stenar, 0,1-0,3 m st.

Gravfältet (del A och B) har delvis undersökts vid ett flertal tillfällen. Totalt är ett 40-tal gravar undersökta och borttagna. Kryssmarkeringarna på fotokartan anger platsen för dessa undersökningar.

Tillägg dnr 3770/80: Fornlämning 27, del B, undersökt och borttagen, omfattade tre gravar (2 runda högar och 1 rektangulär stensättning) och åtta anläggningar tillhörande en av gravar delvis överlagrad boplatz (sotfläckar, härदार mm) (Vallentuna sn, Raä nr 540).

-- Tillägg dnr 321-4377-2004: Vid arkeologisk undersökning år 1976 undersöktes 1 röse, 1 treudd, 1 rektangulär stensättning, 1 hög, 1 skadad stensättning och 2 runda stensättningar. Fynd av bl.a. kamfragment, keramikskärvor, brända ben, remdelare av brons, en ring av järn, en vävtyngd av lera och en knapp av brons. Gravarna daterade till äldre och mellersta järnålder.

## Referenser

**Andersson L. 2011.** *Mellan ättebacke och kyrkogård*. Stockholms läns museum. Stencil.

**ATA-** Antikvarisk-topografiska arkivet. Stockholm.

**Hallbäck S-A. 1982.** *Dalsland*. Awe-Gebers.

**Lagerholm E. 2009.** *En pärla gör ingen kvinna? En statistisk jämförelse mellan osteologiskt bedömda gravar och dess gravgåvor under yngre järnålder*. Södertörns högskola. Institutionen för kultur och kommunikation. Kandidatuppsats. Stencil.

**Rahmqvist S. 2006.** *Prästgården – Väsby – Rickeby*. Ur: Vallentuna förr och nu nr 1 årgång 13. Stencil.

**Reisnert A. 1975.** *Vendeltida hjälmar från skandinavien*. Seminarieuppsats. Lunds universitet.

**Sjösvärd L. 1989.** *HaukeR – en rinker från Vallentuna*. Riksantikvarieämbetet och Statens historiska museer. Rapport UV 1989:2.

## Figurer

Fig 1. Vallentuna med fornlämningar på karta från tidigt 1900-tal.	4
Fig 2. Karta med bronsålderns strandlinje.	5
Fig 3. Rinkern i Vallentuna.	7
Fig 4. Centrala Vallentuna 1958.	8
Fig 5. Foto på grundargraven.	9
Fig 6. Skålgropssten.	10
Fig 7. Röda glaspärlor.	11
Fig 8. Gravurna.	12
Fig 9. Stensträng.	13
Fig 10. Tabell över undersökningar	14