

Vega öst

Arkeologisk utredning vid Vega, nordost om Handen, Österhaninge socken, Haninge kommun, Södermanland.

Rapport 2011:55

Caroline Petersson



STOCKHOLMS
LÄNS MUSEUM

Vega öst

Arkeologisk utredning vid Vega, nordost om Handen,
Österhaninge socken, Haninge kommun, Södermanland.

Rapport 2011:55

Caroline Petersson

Rapporten finns i PDF-format på adressen
www.stockholmslansmuseum.se

Omslag: arbetsbild över utredningsområdet. Foto C. Petersson, nr Ip 20111394.

© Stockholms läns museum
Produktion: Stockholms läns museum
Redaktionell bearbetning: Göran Werthwein
Produktion av planer: Caroline Petersson, Göran Werthwein
Allmänt kartmaterial: Lantmäteriverket. Medgivande 97.0133
Nacka 2011

Innehåll

Sammanfattning	7
Bakgrund och fornminnesmiljö	7
Syfte och metod	7
Resultat	7
Administrativa uppgifter	9

Bilagor

Bil 1. Schaktbeskrivningar	10
Bil 2. Schaktplaner	11

Figurer

Fig 1. Digital översiktskarta, skala 1:100 000	6
Fig 2. Digital karta över område 1-3, skala 1:5 000	8
Fig 3. Foto område 1	9
Fig 4. Foto område 3	9
Fig 5. Historisk karta från 1877	9

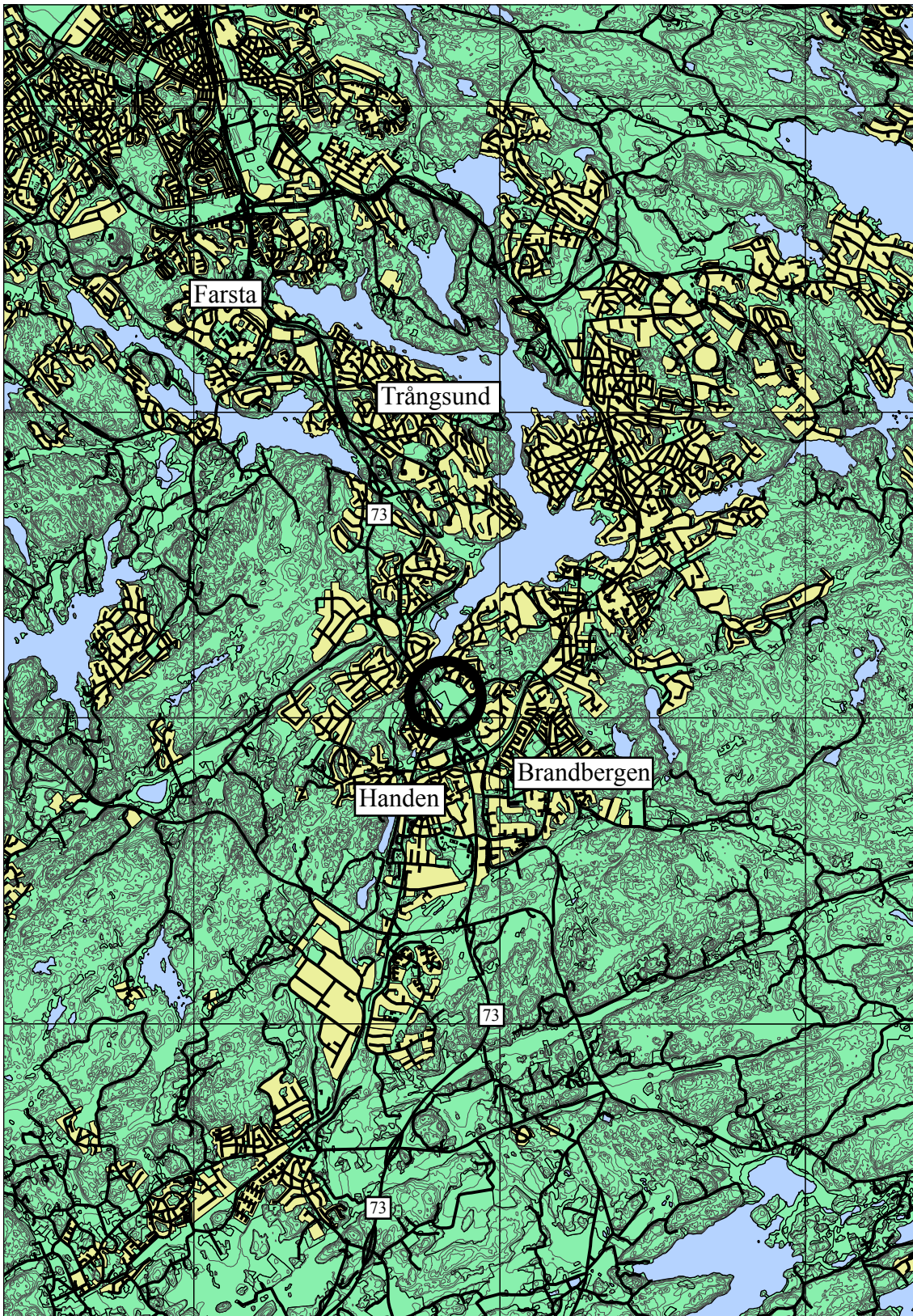


Fig 1. Karta med utredningsområdet markerat med cirkel, skala 1:100 000.

Sammanfattning

Stockholms läns museum har under hösten 2011 utfört en arkeologisk utredning inför byggandet av trafikplats Vega öst i Haninge kommun. Utredningen har genomförts i två etapper med inledande kartstudier och fältinventering samt utredning i form av sökschaktning. Vid utredningens etapp 1 bedömdes tre områden vara särskilt intressanta för vidare utredning, etapp 2. Utredningens etapp 2 genomfördes under två dagar med resultatet att två stycken hålvägar samt en äldre väg påträffades. Inga övriga spår av antikvariskt intresse påträffades.

Bakgrund och fornminnesmiljö

Trafikverket planerar bygga en ny cirkulationsplats och nya vägsträckningar vid Vega i Haninge kommun. Inom och i direkt anslutning till det berörda området finns ett flertal registrerade fornlämningar. Stockholms läns museum har på uppdrag av Trafikverket och enligt beslut av länsstyrelsen (dnr 431-24501-2011) genomfört en arkeologisk utredning av det berörda området.

Utredningsområdet består till största del av äldre åkermark vilken ligger på 15-20 möh. Inom utredningsområdet finns två fasta fornlämningar registrerade, en runsten RAÄ Österhaninge 117:1 samt en hög 123:1. På höjderna (30-40 möh) nordväst, nordöst och sydöst om utredningsområdet ligger gravfälten RAÄ 121:1, 122:1 och 118:1. Genom utredningsområdet ansluter tre mindre vattendrag till Drevviken.

Syfte och metod

Syftet med utredningen var att fastställa om tidigare ej kända fornlämningar fanns inom området.

Etapp 1 av utredningen omfattade kart- och arkivstudier samt en inventering i fält. Etapp 2 omfattade sökschaktning med grävmaskin. Schakt och andra objekt med relevans för utredningen mättes in med GPS, dokumenterades i text, valda objekt fotograferades.

Resultat

Område 1

Två hålvägar vid område nr 1

Hålvägarna (A201, 214) är ca 0,8–1 meter breda och mellan 0,1–0,2 m djupa, ställvis parallella. Hålvägarna är belägna i blandskog och i en svag västsluttning mellan gravfältet RAÄ Österhaninge 118:1 och en nutida väg (se fig 2). Hålvägarna utgör *fasta fornlämningar*.

Den förhöjning som noterades vid etapp 1 (A216) antogs initialt kunna utgöra en gravanläggning. Efter jordsondning konstaterades förhöjningen sakna stenpackning eller kulturpåverkade lager och avskrevs som naturbildning.

På området grävdes 5 stycken schakt (se S225–S241, bil 2) vilket uppgick till totalt 63,98 m². Schakten var 3–35 m långa, 1,4 m breda och 0,3–0,5 m djupa. Samtliga schakt hade ett plöj-/matjordslager på ca 15 cm vilket övergick i finkorning ljusgrå lera. Enstaka bitar av tegel framkom i till färgen något mörkare stråk i schakten, stråken tolkades som plöjningsspår. *Inget av antikvariskt intresse framkom vid schaktningen.*

Område 2

På ytan grävdes 11 st schakt (se S250–S290, bil 2) totalt 54,2 m². Schakten var 2–5 m långa, 1,4 m breda och 0,25–0,4 m djupa. Fyllningen i schakten var relativt likartade med plöj-/matjordslager ca 0,1–0,15 m följt av brungrå lera. Samtliga fynd var av recent karaktär. *Inget av antikvariskt intresse framkom vid schaktningen.*

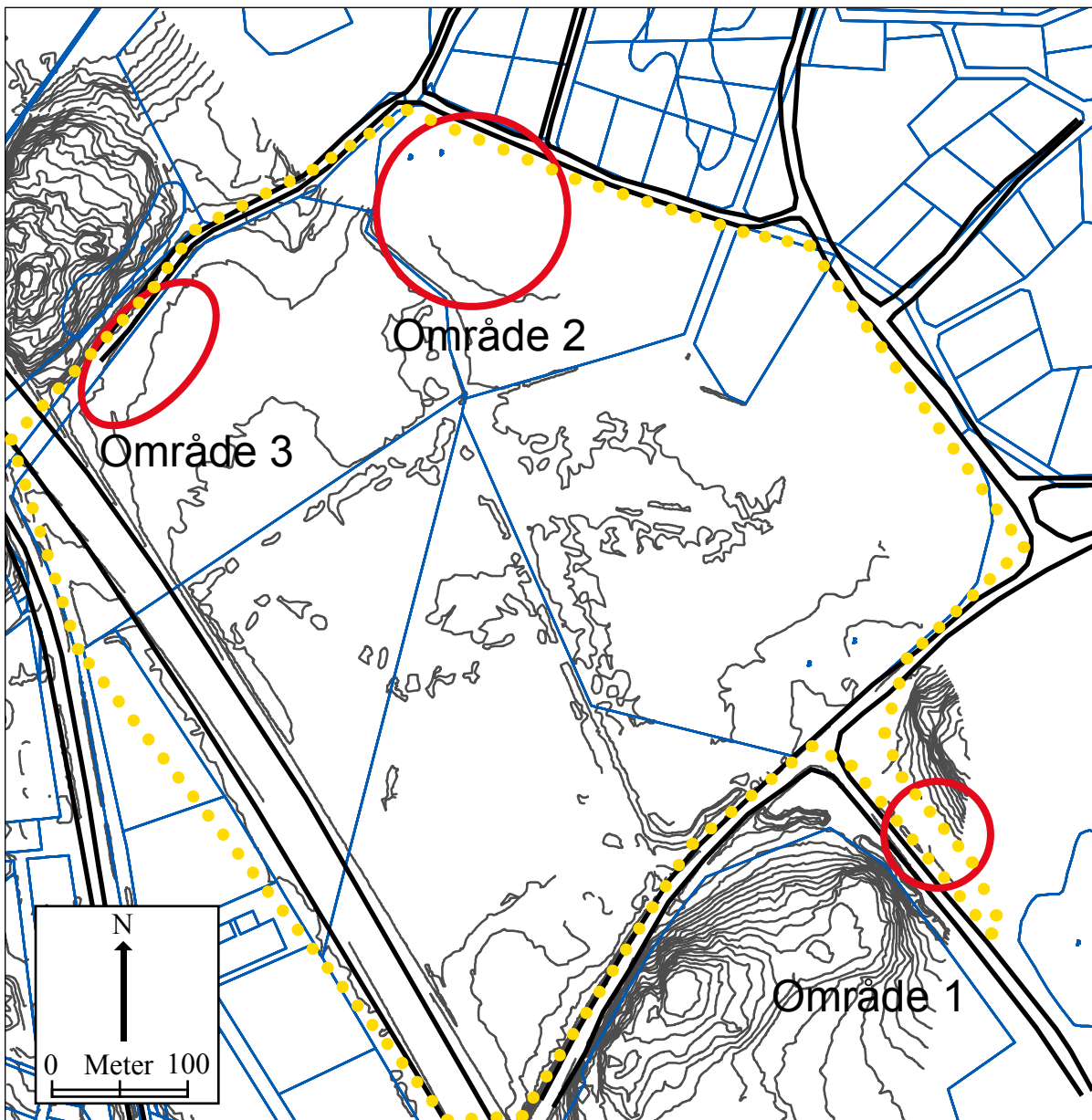


Fig 2. Karta med aktuellt utredningsområde markerat med prickad linje samt delområden markerade med cirklar, skala 1:5000.

Område 3

Väg/vägbank vid område nr 3

Intill område nr 3 ligger en äldre väg/vägbank (A294) vilken mättes in och dokumenterades under etapp 2 (bil 2). Vägbanken ligger sydost om gravfältet RAÄ Österhaninge 121:1. Vägbanan är ca 200 meter lång och 3 meter bred. (Inklusive vägbanken ca 7 meter bred). Vägbanken utgörs av ställvis kallmurade block. Vägbanan saknar träd förutom i nordöstra änden där det står yngre ekar. Vägbanan är gräsbevuxen. På lagaskifteskartan från 1877 omnämns vägen som "Kolartorps utfartsväg" (akt 01-ösr-110).

Väg/vägbanken utgör *övrig kulturhistorisk lämning*.

På ytan grävdes 5 stycken schakt (se S301–317 bil 1) om totalt 35 m². Schakten var 3–7 m långa, 1,4 m breda och 0,4–0,6 m djupa. Under torven var ett ploglager på ca 0,2 m vilket därunder övergick i brun leraktig silt. Enstaka tegelfragment framkom i schakten. *Inget av antikvariskt intresse framkom vid schakt-ingen.*

Administrativa uppgifter

Länsstyrelsens beslut: 431-24501-2011
Länsmuseets dnr: 2011:142
Landskap: Södermanland
Kommun: Haninge
Socken: Österhaninge
Typ av undersökning: Särskild arkeologisk utredning
Undersökningsperiod: oktober – november 2011
Projektledare: Caroline Petersson
Personal: Caroline Petersson,
Magnus Stenbols



Fig 3. Område 1. Den västra (nedersta) hälften anas mellan björkarna. Foto C. Petersson, nr lp20111392.



Fig 4. Område 3. Del av väg/vägbank. Foto taget från SSV av M. Stenbols, nr lp20111393.



Fig 5. "Kolartorps utfartsväg" är markerad med ram, utsnitt från lagaskifteskarta 1877. (akt 01-ösr-110)

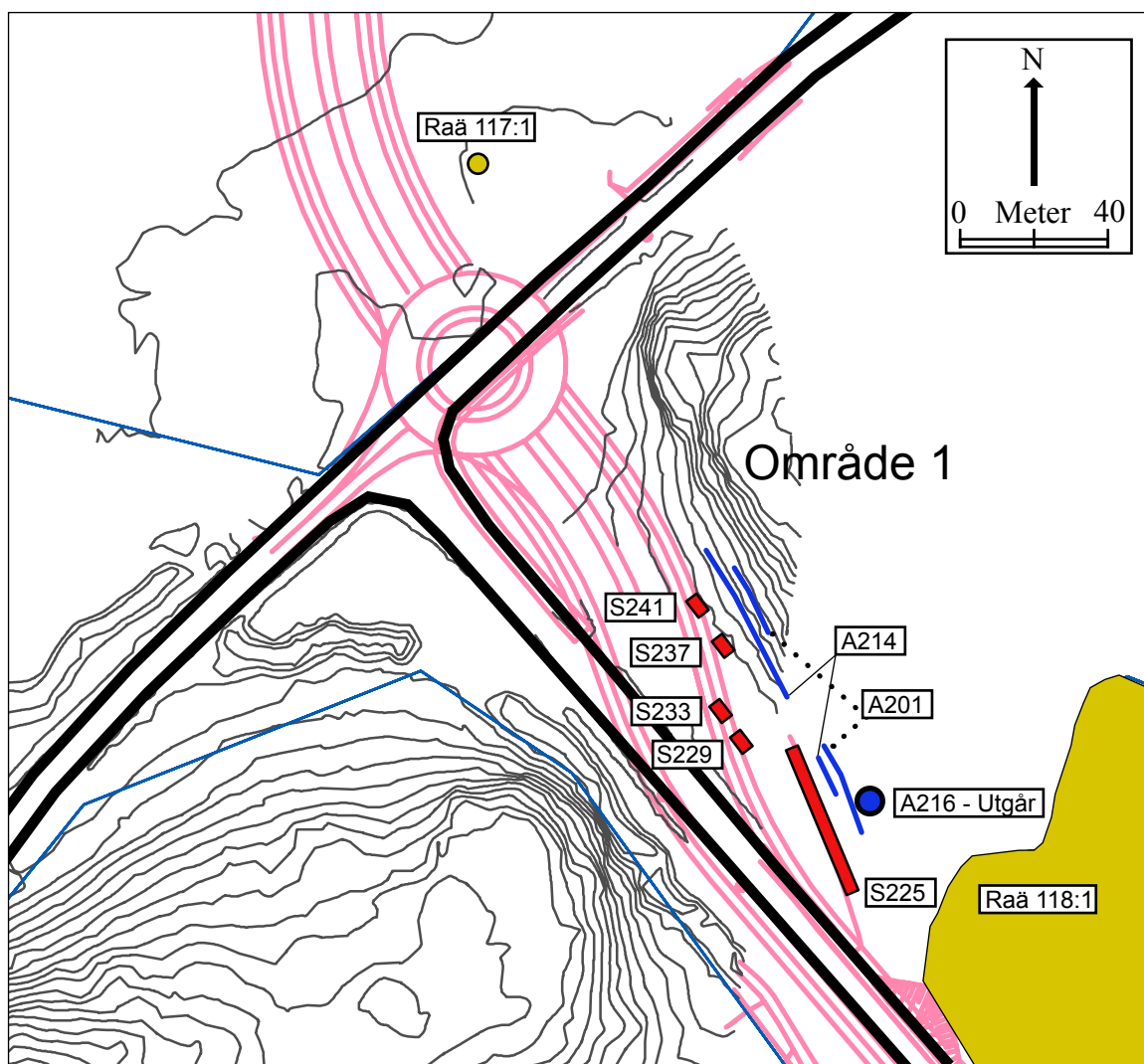
Bilagor

Bilaga 1. Schaktbeskrivningar

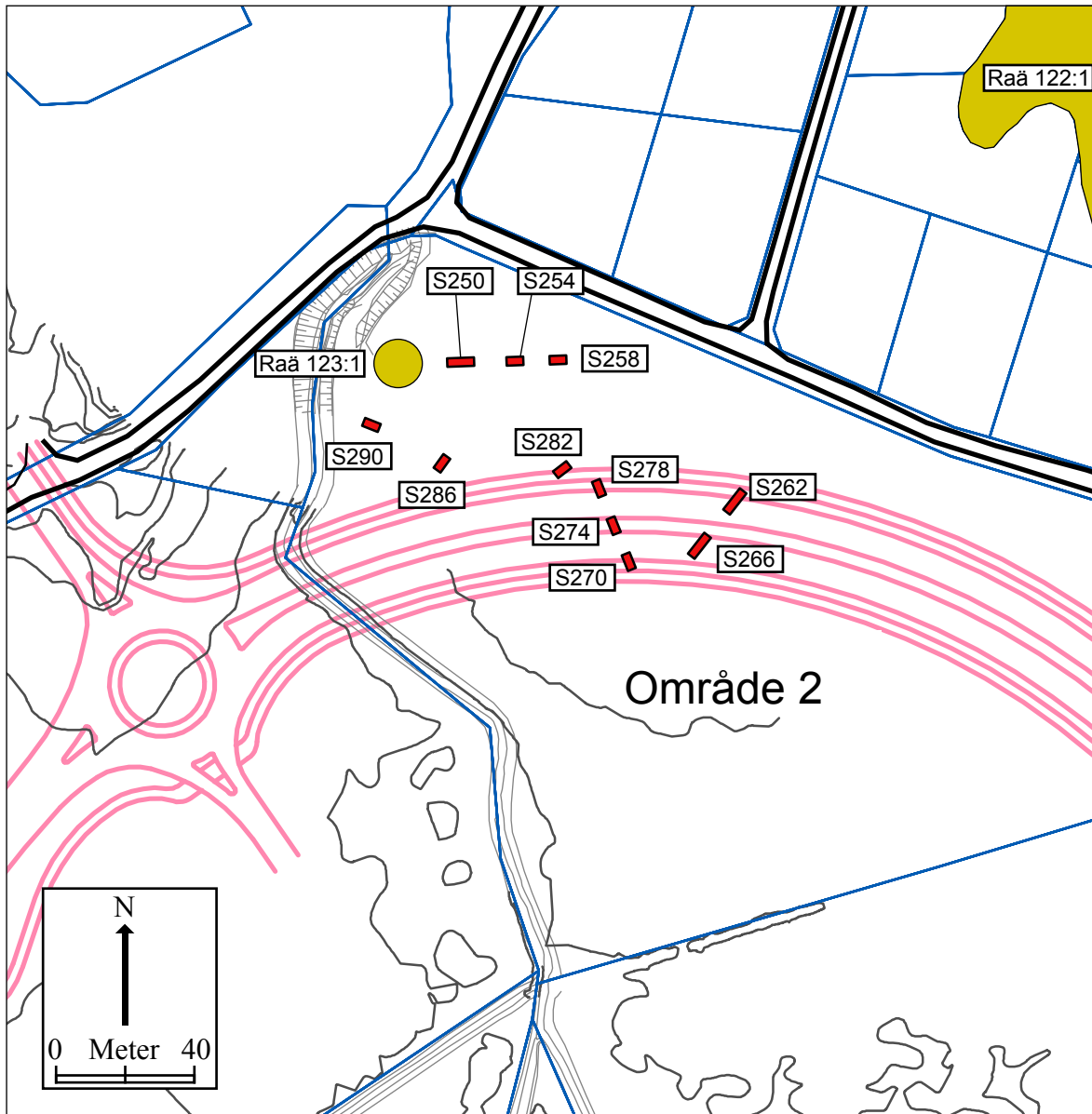
Område 1				
Schaktnr	Bredd m	Längd m	Djup m	Fyllning
S225	1,4	35	0,3-0,4	plöja 0,15 m, övergår i finkorning ljusgrå lera. Några mörkare stråk i lera i vilka fragment av tegel framkom. Tre stycken skärviga stenar med 8 m mellanrum.
S229	1,4	3	0,3-0,35	plöja 0,15 m, där under hårdt packad lera. Enstaka recenta fynd av tegel och fajans
S233	1,4	2,2	0,3-0,4	som ovan
S237	1,4	2,5	0,4	plöja 0,1 m där under ljusgrå varvig lera. Plåtbit i torven
S241	1,4	3	0,4-0,5	Fyllning som ovan. Inga recenta fynd.
Område 2				
Schaktnr	Bredd m	Längd m	Djup m	Fyllning
S250	1,4	5,5	0,25-0,3	plöja 0,1-0,15 m därunder varvig lera ljusgrå-gul. Inga recenta fynd.
S254	1,4	2,5	0,25	Fyllning som ovan. Inga recenta fynd.
S258	1,4	2	0,35-0,4	plöja 0,15 m, därunder gråbrun lera, ganska porös, övergår i hårdt packad brungrå lera. Inga recenta fynd.
S262	1,4	6	0,3	Lera direkt under torv. Grå finkorning, övergår i mer kompakt grå lera. Inga recenta fynd
S266	1,4	5	0,3-0,4	Fyllning som ovan. Berg i dagen i NV och SÖ delarna av schaktet. Inga recenta fynd.
S270	1,4	3	0,25-0,3	Plöja 0,1 m därunder grå finkornig lera. Inga recenta fynd.
S274	1,4	3	0,2-0,3	plöja 0,1-0,15 m därunder grå finkornig lera. Inga recenta fynd
S278	1,4	2,5	0,3	Fyllning som ovan
S282	1,4	3	0,2-0,3	Fyllning som ovan
S286	1,4	3	0,3	plöja 0,15-0,2 m, därunder kompakt ljusgrå lera. Ett recent fynd bestående av obränt djurben
S290	1,4	3	0,3	Fyllning som ovan. Inga recenta fynd.

Område 3				
Schakt nr	Bredd m	Längd m	Djup m	Fyllning
S301	1,4	3	0,4	plöja 0,2 m, 0,2 m brun leraktig silt, inga fynd. Enstaka tegelfragment och spår av järn.
S305	1,4	3	0,4	Fyllning som ovan
S309	1,4	6	0,4	Fyllning som ovan
S313	1,4	6	0,4	Fyllning som ovan
S317	1,4	7	0,4	Fyllning som ovan

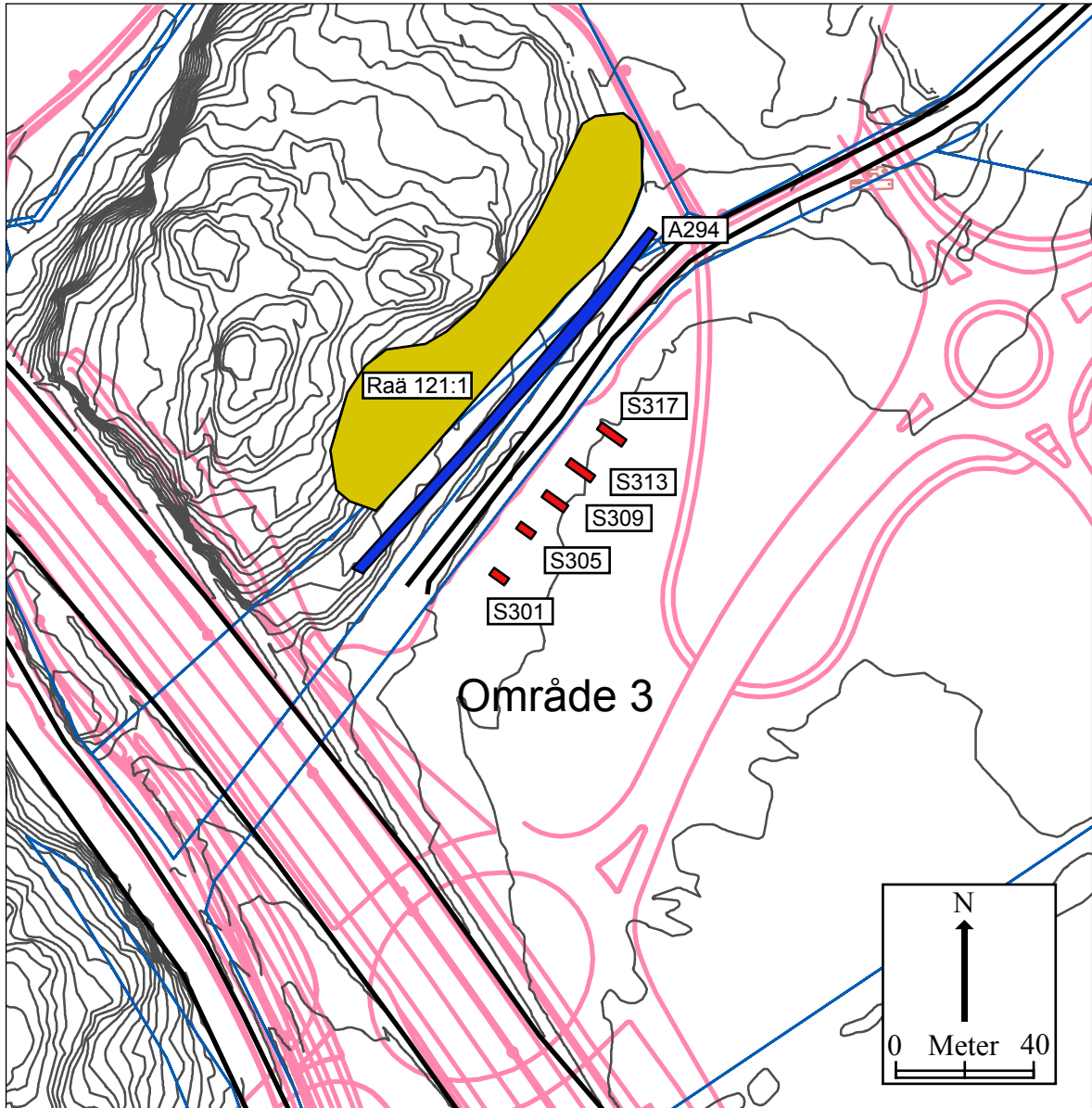
Bilaga 2. Schaktplaner



Karta med område 1, tidigare kända fornlämningar (gult) samt schakt (rött) och anläggningar (blått) från utredningen, planerad väg visas med röda linjer, skala 1:2000.



Karta med område 2, tidigare kända fornlämningar (gult) samt schakt från utredningen, planerad väg visas med röda linjer, skala 1:2000.



Karta med område 3, tidigare kända fornlämningar (gult) samt schakt (rött) och anläggning (blått) från utredningen, planerad väg visas med röda linjer, skala 1:2000.