

Järnåldersgrav på

# Korsnäs

Arkeologisk undersökning av Raä 447,  
Grödinge socken, Botkyrka kommun,  
Södermanland

*Göran Werthwein*  
*Osteologisk analys: Margareta Boije*

Rapport 2002:18

Järnåldersgrav på

## Korsnäs

Arkeologisk undersökning av Raä 447,  
Grödinge socken, Botkyrka kommun,  
Södermanland

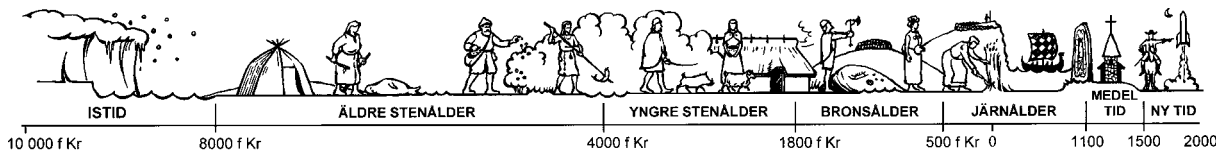
*Göran Werthwein*  
*Osteologisk analys: Margareta Boije*

Rapport 2002:18

Rapporten finns i PDF-format på adressen  
[www.lansmuseum.a.se/arkeologi/rapport02.html](http://www.lansmuseum.a.se/arkeologi/rapport02.html)

 STOCKHOLMS LÄNS MUSEUM

Box 6176 102 33 Stockholm  
Tel 08-690 69 60 Fax 08-32 32 72  
Besöksadress: Klarahuset, Sabbatsbergsvägen 6  
Hemsida [www.lansmuseum.a.se](http://www.lansmuseum.a.se)



*Tidaxel: Mats Vänehem*

© Stockholms läns museum  
 Produktion: Stockholms läns museum  
 Redaktionell bearbetning: Åsa Lundström  
 Produktion av plan: Göran Werthwein  
 Teckningar och foto: Göran Werthwein

Allmänt kartmaterial: Lantmäteriverket. Medgivande 97.0133  
 Stockholm 2002

# Innehåll

Sammanfattning .....	6
Inledning .....	6
Topografi och fornlämningsmiljö .....	8
Kort historik .....	9
Metod .....	9
Resultat .....	10
Fynden .....	10
Anläggningarna .....	11
Osteologisk analys .....	11
<sup>14</sup> C-analys .....	13
Tolkning och diskussion .....	13
Referenser .....	14
Tekniska och administrativa uppgifter .....	14

## Figurförteckning

Fig 1. Undersökningsobjektets läge på Blå kartan, skala 1:100 000 .....	7
Fig 2. Plan över tidigare undersökningar samt den nu aktuella undersökningen på Raä 447, skala 1:5 000 .....	8
Fig 3. Den upplöjda gravens läge i landskapet .....	9
Fig 4. Keramikskärvor med dekor .....	10
Fig 5. Urnebrandgropen under ploglagret .....	11

## Bilagor

Bilaga 1. Plan och profil över urnebrandgropen .....	15
Bilaga 2. Fyndtabell över samtliga fynd vid Korsnäs .....	16

## Sammanfattning

Under en dag har Stockholms läns museum undersökt en sönderplöjd grav på den gropkeramiska boplatsen i Korsnäs. Orsaken till undersökningen var att två privatpersoner anmält fyndet till länsstyrelsen och att man i anslutning till de brända människoben även påträffat stridsyxekeramik. Detta skulle alltså kunna röra sig om en stridsyxegrav, vilka är mycket ovanliga i regionen.

Vid ytinventeringen av åkern kunde ytterligare två sotfläckar med skärvig sten ses längre ner i backen. Dessa tolkades vara härdar.

Vid den arkeologiska undersökningen av benkoncentrationen påträffades, i ploglagret, ytterligare stridsyxeskärvor men även gropkeramik samt enstaka bitar som tolkades kunna härröra från äldre järnålder. Fynden av sten utgjordes främst av avslag, men även av bl.a. splitter och kärnor.

Under ploglagret kunde en väl avgränsad urnebrandgrop ses. Denna innehöll mycket brända ben och enstaka bitar från en hartstättningsring vilket indikerar att benen legat i ett svepkärl. Den osteologiska analysen kunde konstatera att majoriteten av benen härrörde från en vuxen kvinna, men även att ett benfragment kunde artbestämmas till får eller get. Ett fragment av lårbenet (människa) valdes ut för <sup>14</sup>C-analys och resultatet blev att graven härrörde från förromersk järnålder.

I provrutorna men även söder om dessa (intill en av de påträffade härdarna) hittades keramik vilka typmässigt möjligen kan dateras till äldre järnålder (se ovan). Detta stämmer väl med gravens datering och kan möjligen, tillsammans med härdarna, vara spår efter en boplats från äldre järnålder. Man kan inte heller utesluta att fler gravar från denna period finns på platsen.

Den nu aktuella undersökningen har alltså påvisat att både stridsyxekulturen och den äldre järnåldern finns representerad på den gropkeramiska boplatsen vid Korsnäs, vilket tidigare varit helt okänt.

Vidare har en kort diskussion kring anledningen till frånvaron av stridsyxekulturens gravar i regionen förts.

## Inledning

Under april 2002 anmälde Sven-Gunnar Broström och Stefan Gårdestam till länsstyrelsen i Stockholm att de påträffat en relativt stor mängd brända ben i en upplöjd sotfläck. Inom sotfläcken men även runt omkring påträffades keramik som utifrån dekor bedömdes tillhöra stridsyxekultur, vilket tidigare inte påträffats i området. Denna åker har legat i träda i ca 20 år och är belägen intill Korsnäsboplatsens södra utkant.

Dessa fynd har preliminärt bedömts av arkeologer på historiska museet och osteologer på Ulriksdals laboratorium. Man kunde bekräfta att det rörde sig om stridsyxekeramik samt att de brända benen kom från en vuxen människa.

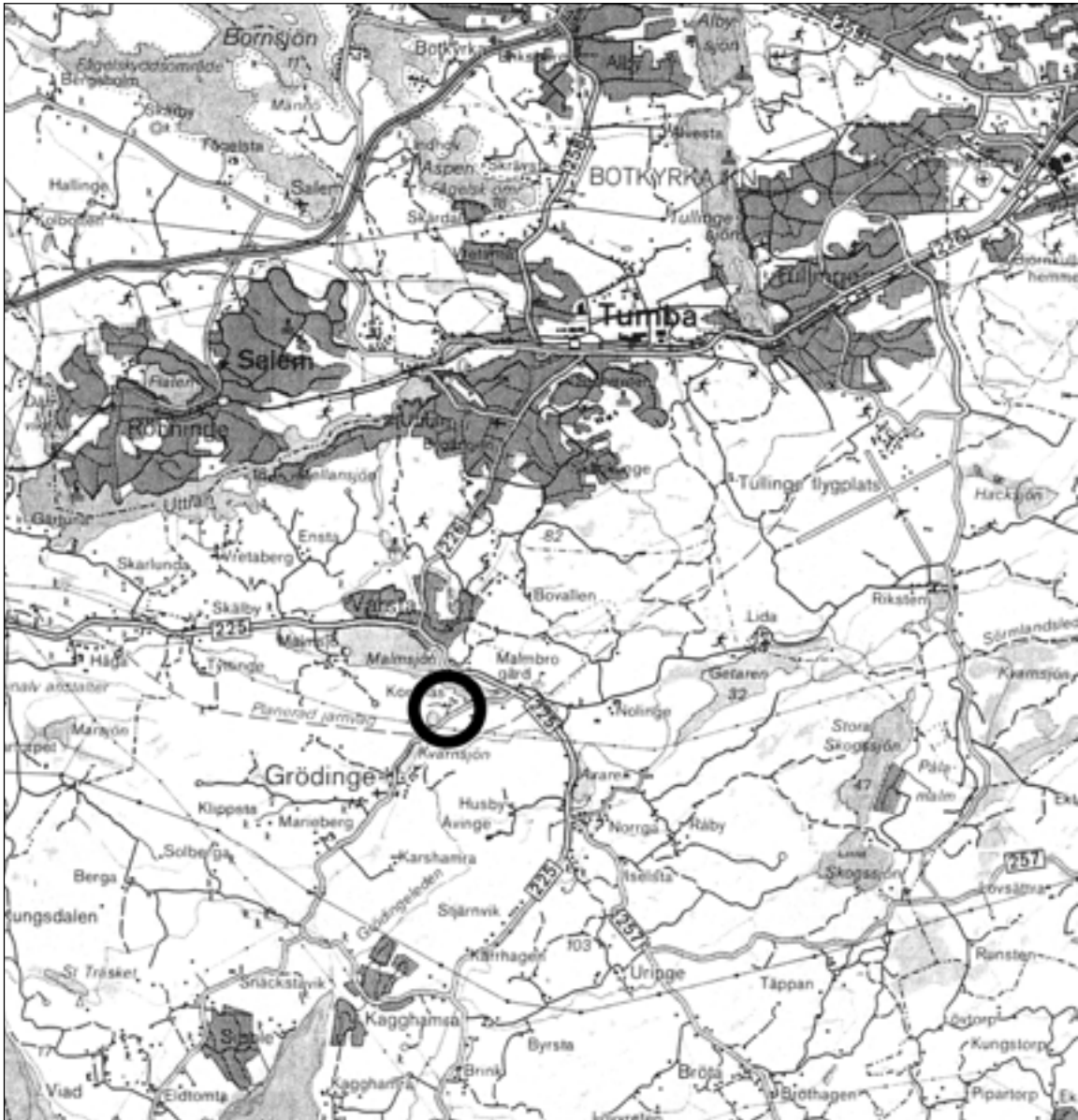


Fig 1. Blå kartan med läget för undersökningsobjektet markerat. Skala 1:100 000.

Då det alltså fanns en möjlighet att dessa fynd kunde härröra från en stridsyxegrav och att sådana dessutom är mycket sparsamma i denna del av landet, beslutade länsstyrelsen att fyndet skulle dokumenteras innan plogen fick en andra chans att utplåna spåren. Stockholms läns museum skulle därför undersöka den del av ploglagret som fynden låg i, men även undersöka, dokumentera och ta bort den del som fanns under plogdjup.

Stockholms läns museum utförde under en dag i april 2002 en undersökning av lämningen. Beställare av uppdraget var Länsstyrelsen i Stockholm.

## Topografi och fornlämningsmiljö

Boplatsen är belägen omedelbart intill och sydost om Malmsjön. Terrängen utgörs främst av kuperad skogsmark och mindre sjöar. De lägre partierna i dalgången är uppodlade. I väster och söder finns två stora fjärdar (Hallsfjärden och Kaggfjärden) vilka leder ut till havet.

Geologin i området utgörs främst av morän på bergskrönen samt glaciala leror på de lägre liggande områdena i dalarna. Berggrunden består av gnejser och gnejsgraniter. Jordarten på boplatsen utgörs framförallt av isälvsgrus och isälvsand. Längre ner på åsryggen finns grovmo.

Närområdet är rikt på fornlämnings. På samma ås som Korsnäs boplatsen finns t.ex. flera boplatser. Dessa kan dateras till äldre- och yngre stenålder och järnålder. I området finns även en fornborg (Olsson, Granath Zillén & Mohr 1994:5).

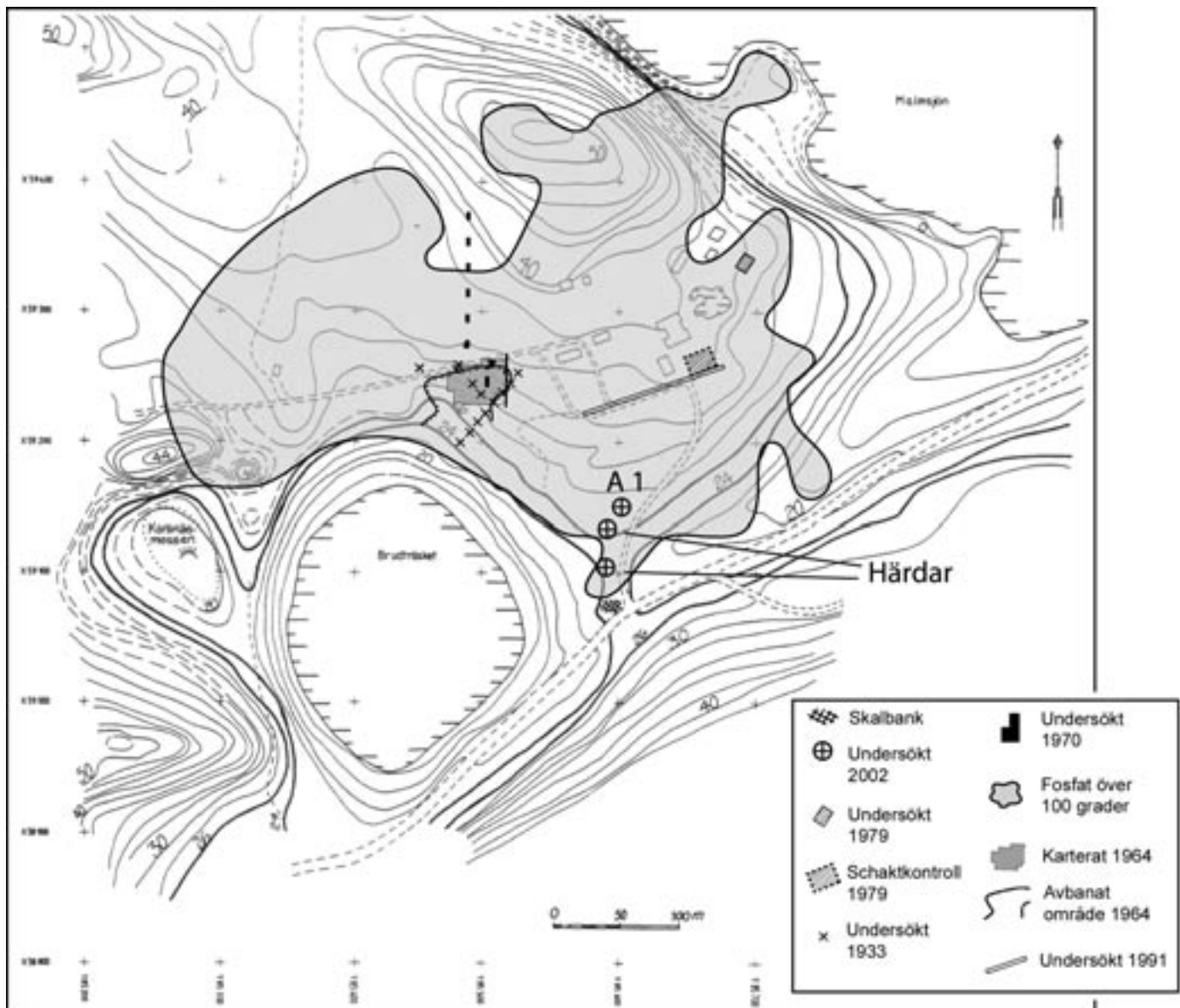


Fig 2. Plan över tidigare undersökningar samt den nu aktuella undersökningen på RAÄ 447, skala 1:5000.

## Kort historik

Under åren har en del arkeologiska undersökningar och andra händelser påverkat förståelsen av boplatsen i Korsnäs, vilken upptäcktes 1930. Redan 1933 företogs en seminariegrävning, ledd av Åberg, Schnell och Florin, och år 1944 utfördes en fosfat-kartering av G. Arrhenius i samband med en studie om strandlinjeförskjutning. En stor mängd lösfynd lämnades in 1959. Under 1964 påverkades boplatsen kraftigt då man gjorde en maskinavbaning inom boplatsen. Vid detta tillfälle förstördes stora delar av boplatsens centrala område utan antikvarisk kontroll. När detta upptäcktes av Baudou stoppades dock förstörelsen och en mindre räddningsgrävning utfördes. De dumpmassor som skapades vid avbaningen har även delvis undersökts av Grödinge hembygdsförening. Under 1970, 1973, 1979 och 1991 företog Riksantikvarieämbetet UV ett antal undersökningar på boplatsen (Olsson, Granath Zillén & Mohr 1994 och där anförd litteratur).

Sammantaget visar dessa händelser att Korsnäsboplatsen är mycket ystör (ca 500x400 m) och att bevarandeförhållanden angående organiskt material är synnerligen goda, i alla fall om man jämför med andra samtida platser i regionen. Vid Riksantikvarieämbetets undersökningar har välbevarade skelettgravar påträffats. Även artefakter som är tillverkade av organiskt material har påträffats. Ett antal pil- och harpunspetsar av ben samt hornyxor har hittats vilket får anses vara ovanliga fynd på Södertörn.

En boplats som möjligen yt- och innehållsmässigt kan jämföras med Korsnäsboplatsen är, den på Ingarö belägna, boplatsen vid Återvall (Raä 37). Här har tämligen stora mängder fynd hittats över en ca 400-500 meter lång och upp till 100 meter bred yta. På denna plats har man, utöver keramik, även funnit en hydda?, delar av människoskelett i kulturlagret, men även fragment av en hornyx (Seippel, P. 1976, Werthwein 2002).

## Metod

För att undersöka den väl avgränsade sotfläcken i åkermarken grävdes fyra kvadratmeterstora rutor (R1-4) kring dess centrum. Därefter avlägsnades och sållades ploglagret (stick 1). Den påträffade anläggningen (Anl 1) under ploglagret grävdes och sållades likaså. Maskstorlek på sållet var 4 mm. Efter utgrävning fylldes rutorna igen med den uppgrävda sanden.

Rutorna ritades på ritfilm, dokumenterades med digitalkamera och mättes in manuellt. En osteologisk analys har utförts på det



Fig 3. Den upplöjda gravens plats är markerad med pil.



påträffade benmaterialet och en  $^{14}\text{C}$ -analys har gjorts på ett fragment av lårbenet till en människa.

## Resultat

Den aktuella åkern bedömdes vara belägen inom den kända gropkeramiska boplatstens begränsning vilket kunde bekräftas av att Sven-Gunnar Broström och Stefan Gårdestam, men även Stockholms läns museum, påträffade mycket slagen sten, gropkeramik och spridda brända ben i de högre belägna partierna. Enligt Sven-Gunnar Broström har även ett antal skifferspetsar påträffats i åkern (Broström muntligt).

Den lösa sanden i den påträffade mörka sotfläcken hade delvis sållats av Sven-Gunnar Broström. Denna fläck visade sig då innehålla tämligen mycket brända ben och enstaka keramik, som utifrån dekor kunde klassificeras som stridsyxekeramik. Stridsyxekeramik förekom dock även i enstaka exempel strax utanför denna fläck.

När länsmuseet kom till platsen för undersökning hade sotfläcken börjat torka och var därför något otydlig i ytan, men vartefter ploglagret grävdes bort blev fläcken tydligare och sotigare. Anläggningen bedömdes, i ytan, vara 0,9 x 0,7 m stor och belägen ca 27 meter över havet. De fynd som påträffades i hela ploglagret tillskrevs rutnummer och stick 1. Det gjordes dock en åtskillnad mellan fynd i ploglagrets sotfläck (Anl 1) och fynden utanför färgningen.

## Fynden

Totalt påträffades 312 fynd. Dessa var fördelade på 153 keramikfragment, 1 kvartsavfall, 18 avslag, 3 fragment bränd lera, 2 kärnor, 14 splitter, 7 hartsfragment, 2 järnfragment, 2 skärvor BII:4-gods, 108 fragment av tegel, 1 fragment av figurin? samt ytterligare 1 odefinierad bränd lerbit (vilken skulle kunna vara en del av lerfigur). Det stenmaterial som förekom var kvarts, grönsten, bergart och flinta och hur det fördelade sig på fyndkategorierna kan ses i fyndtabellen.



Fig 4. Skärvor i fast gods. Skärva a-c visar intryck med tandat redskap. Skärva d har snörintryck.

Den reduktionsmetod som gått att identifiera var uteslutande plattformsmetod (12 st) vilket förekom på avslag och kärnor.

De 153 förhistoriska keramikskärvorna fördelades på 78 av porös godstyp samt 75 av fast godstyp. Endast en skärva av poröst gods hade dekor (grop). Istället hade 8 skärvor av fast gods dekor. Dessa var intryck på rand (1 st), tvärsnodd (1 st), snöre (1 st), parallella dragna linjer (1 st) samt tandat intryck (4 st). Dessa tandade intryck verkar vara avsedda att efterlikna snörintryck.

Det som benämns figurin utgörs endast av en rullad bränd "lerkorv" vilken skulle kunna vara en restprodukt vid

kruktillverkning men det kan dock lika gärna utgöra en bendel till t.ex. en djurfigur. Liknande har hittats på bopplatsen i Återvall (Werthwein 2002). Ytterligare en bränd lerbit verkade ha fått en medveten form. Denna var rund, med plan botten och välvd ovasida (15 x 16 x 0,6 mm).

### Anläggningarna

Under plogdjup kunde inget fyndförande kulturlager påvisas men däremot påträffades resterna efter en urnebrandgrop, sotfylld med mycket brända ben. Denna var väl avgränsad (fig 5), ca 0,7 x 0,5 m stor och 0,08-0,1 m djup. I urnebrandgropen, under ploglagret, men även i själva ploglagret påträffades fragment av en hartstättningsring med avtryck efter näver vilket indikerade att benen möjligen legat i ett svepkärl. Det fanns dock även kvartssplitter och små keramikfragment (främst porös godstyp) av gropkeramisk typ vilket inte var oväntat då graven, som ovan sagts, var belägen på det gropkeramiska boplotsområdet. Även en stridsyxeskärva påträffades i gravens nedgrävning. I ploglagret påträffades två järnfragment vilka tolkades vara delar av tenarna till spikar. De kan dock ha ingått i gravinventariet (som t.ex. delar av nålar), men detta går ej att med säkerhet säga.

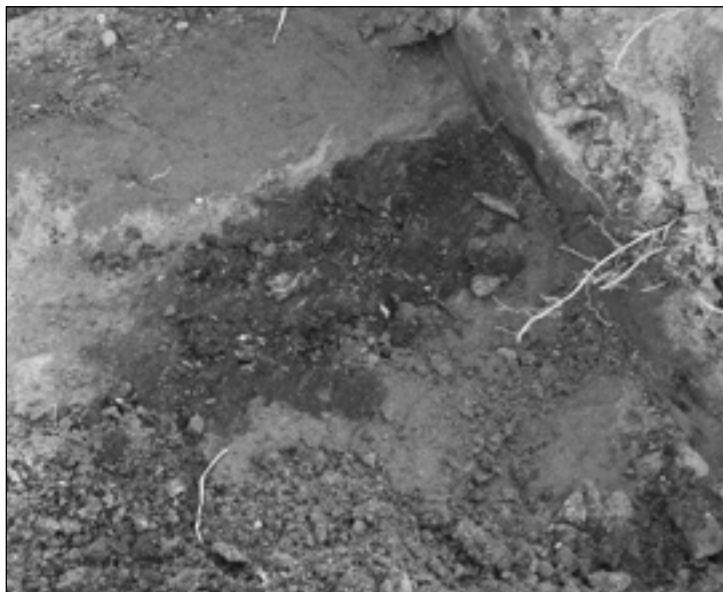


Fig 5. Under ploglagret kunde den välavgränsade urnebrandgropen ses.

Under matjorden i rutorna kunde man se flera parallella plogspår i den "sterila" sanden. Ett av dessa gick rakt igenom urnebrandgropen vilket troligen var orsaken till att man nu kunde hitta de brända benen i ytan, strax nordväst om själva gömman.

Vid en översiktlig inventering av den nyplöjda åkern kunde vi även påvisa enstaka keramik som typmässigt snarare kunde dateras till äldre järnålder. Två sotiga upplöjda härdar påträffades likaså ca 20 respektive 45 meter söder om graven A1 (fig 2). Dessa var belägna mellan 24-26 meter över havet. En av dessa kontrollerades närmare och vi kunde tydligt se skärvsten och sot i ytan.

## Osteologisk analys

Sammanlagt bestod benmaterialet av 526,3 gram brända ben, varav 348,6 gram kunde bestämmas vidare till art. Det bestämda materialet utgjordes främst av ben från människa men även ett fragment av ett får eller en get kunde identifieras. Den dödes kön kunde med viss osäkerhet bestämmas till kvinna. Det fanns inga klara könsindikationer utan sekundära könskaraktärer såsom storlek och robustitet på kroppsdelarna och deras muskelfästen fick utnyttjas för bedömningen. Vid en första

anblick framstod individen som mycket ung (juvenilis) med splittrade kalottfragment och vassa, helt öppna suturer. Bilden förändrades något då resten av kroppen undersöktes. Alla ledändar på extremitetsbenen var fastväxta och det permanenta tandsetet var utvecklat men inga suturer hade ännu påbörjat sin sammanväxning så den slutliga åldersbedömningen av denna individ ligger i början av den första vuxna fasen Adultus dvs. 18-44 år. Trots den unga åldern har kvinnan haft problem i nackområdet med irritation på diskarna. Det går tyvärr inte att spekulera kring vad som gett denna person nackproblemet då symtomen kan ha olika ursprung.

## Människa

Totalt 413 fragment, 347,7 gram. Bränningen varierar från helt vit till fragment med helt svart kärna. Fragmenten är relativt stora och allmänt välbevarade.

Ålder: Adultus (18-44 år).

Kön: Kvinna

- Kraniet, 177 fragment, 132,2 gram. I stort sett kunde alla suturer identifieras och alla befanns ha varit öppna då individen avled. Vidare konstaterades att kalottfragmenten hade ett dåligt utvecklat mellanliggande lager (diploë) mellan relativt tjocka inre och yttre ytor. Inga specifika könsindikationer kunde identifieras utifrån kraniet. Det gick endast att konstatera dåligt utvecklade muskelfästen med relativt gracilt intryck. Fragment från underkäken visar att personen tappat en kindtand (M1) ett tag innan sin död och att tomrummet börjat fyllas av benvävnad.

- Långa rörben, 167 fragment, 174,8 gram. Alla rörben finns representerade och då framför allt skaftdelarna. Några fragment från ledändarna kunde identifieras och dessa visade att individen uppnått vuxen ålder. Samtliga muskelfästen var dåligt utvecklade.

- Ryggraden, 42 fragment, 25,8 gram. Alla segment fanns representerade dock var de nedre delarna av bröstdelen och nedåt sämre bevarade. Halskotorna var bäst bevarade med flera fragment av de båda översta kotorna atlas och axis. Tandutskottet (dens axis) är relativt liten och klen, vilket indikerar att individen var en kvinna. På kotkropparna speciellt i halsraden iaktogs relativt stora "gropar" s.k. "smorle´s nodes" vilka uppstår i diskarna mellan kotorna. Vidare iaktogs om än mild sådan uppluckring av den yttre ytan kring kanterna av kotkropparnas övre och nedre yta.

- Revben, 18 fragment, 9,3 gram. Fragmenten kommer främst från revbenskroppen.

- Bäckenbenen, 2 fragment, 4,1 gram. Fragment av höftkammen.

- Handrotsben, 1 fragment, 0,4 gram. Pisiforme.

- Mellanhands-/fotsben, 2 fragment, 0,4 gram. Nedre leden.

- Falanger, 4 fragment, 0,7 gram.

## Får/get

1 fragment, 0,9 gram. Genomgående och jämn förbränning.

- Handrotsben, ett helt ben från vänster framben (C4)

## <sup>14</sup>C-analys

En <sup>14</sup>C-analys har utförts av Ångströmlaboratoriet i Uppsala. För undersökning valdes ett bränt fragment av lårbenet till en människa. Detta gav en datering till 2200 +/- 45 BP och visar med 95,4 % säkerhet att graven bör ha blivit anlagd någon gång mellan 390 f.kr – 110 f.kr, 2 sigma. Alltså förromersk järnålder.

## Tolkning och diskussion

Länsstyrelsens beslut att låta undersöka anläggningen baserades på att gravar från stridsyxekulturen, i det närmaste, är okända i länet. Den senaste undersökningen av en stridsyxegrav utfördes av länsmuseum och var belägen vid Söderby i Turinge socken. Här påträffades lämningarna efter ett dödshus med ett antal *kremerade* personer längs med huskonstruktionens väggar (Lindström 2000).

Den begravningssed som dock brukar tillskrivas stridsyxekultur är skelettbegravningar, men dödshuset i Turinge visade således att denna kulturgrupp även kremerade sina döda. Mot bakgrund av detta kunde därför de brända människoben, tillsammans med stridsyxekeramiken, på Korsnäs, åtminstone hypotetiskt, vara ytterligare en stridsyxegrav. Att man arkeologiskt ofta förväntar sig skelettbegravningar från denna period skulle därför kunna vara en delförklaring till att så få gravar ännu ej påträffats. En arbetshypotes formulerades därför om att man helt enkelt kan ha förbisetat detta i det arkeologiska materialet och att man i östra Mellansverige bl.a. har haft en begravningstradition där man oftare kremerade sina döda.

Det uppgrävda materialet kunde dock tyvärr ej belägga dessa arbetshypoteser då graven med största sannolikhet tillhör förromersk järnålder. Problemet med att det finns så få kända stridsyxegravar i länet kvarstår dock, vilket gör hypotesen intressant även fortsättningsvis.

Det som kan sägas vara ny information till komplexet vid fornlämning 447 är att stridsyxekulturen lämnat spår efter sig på Korsnäsboplatsen i form av ornerad keramik. Detta har tidigare varit helt okänt. Korsnäsboplatsen har ypperliga bevarandeförhållande rörande ben då man vid tidigare undersökningar påträffat välbevarade gropkeramiska gravar (Olsson, Granath Zillén & Mohr 1994, Olsson 1996), och man kan ju alltid hoppas på att vi i framtiden även kan belägga stridsyxegravar inom fornlämningen.

Förekomsten av järnålderaktiviteter på Korsnäs i form av järnåldersgraven och keramiken, som eventuellt kunde placeras till samma period, var tidigare okänt. De påträffade härdarna, belägna ca 24 och 26 meter över havet, kan möjligen tillsammans med keramiken tolkas härröra från en järnåldersboplats. Man kan inte heller utesluta att flera gravar från denna period kan finnas i omedelbar närhet. Det är inte helt ovanligt att denna typ av anläggningar förekommer i grupp och i så fall kan det möjligen röra sig om ett gravfält med en intilliggande boplatsyta från järnåldern.

## Referenser

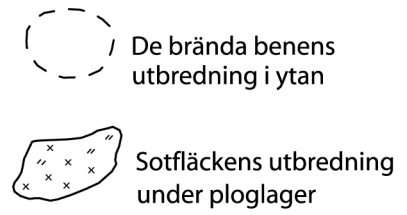
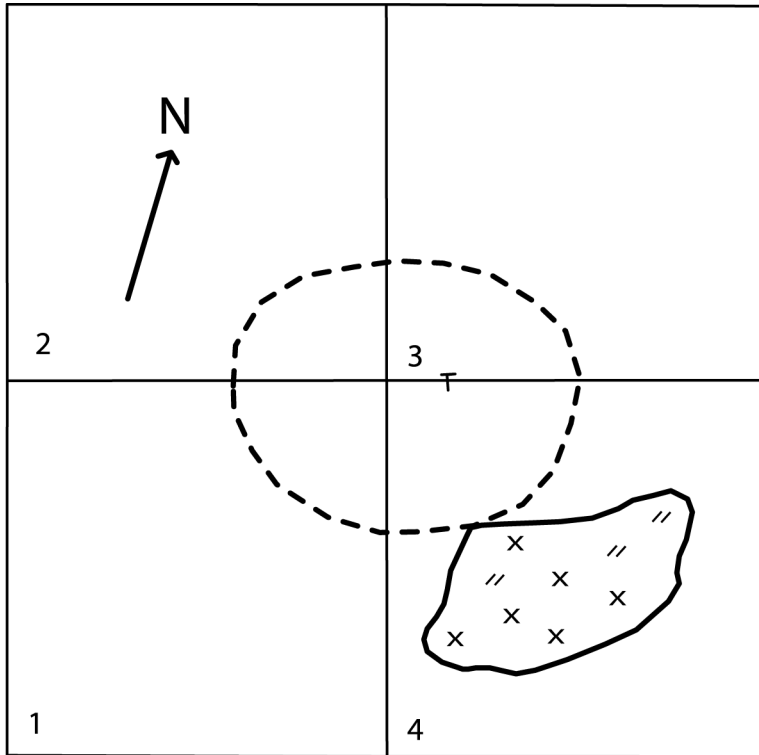
- Lindström, J. 2000. *Ett dödsbus från stridsyxetid*. Stockholms läns museum. Rapport 2000:8. Stockholm.
- Olsson, E. 1996. *Neolitikum i Stockholms län – källmaterial och forskningsläge*. I: Red Bratt P. Stenålder i Stockholms län. Två seminarier vid Stockholms läns museum. Stockholm
- Olsson, E., Granath Zillén, G & Mohr, A. 1994. *Korsnäs – en gropkeramisk grav- och boplatz på Södertörn*. UV Stockholm, Rapport 1994:63. Riksantikvarieämbetet.
- Seippel, P. 1976. *Återvall, Ingarö sn, Uppland. En presentation av ett boplatzmaterial samt en keramikanalys*. Trebetygs-uppsats. Stockholms universitet.
- Werthwein, G. 2002. Vindfällor på den gropkeramiska boplatzen vid Återvall. Arkeologisk kontroll av Raä 37, Ingarö socken, Värmdö kommun, Södermanland. Rapport 2002:8. Stockholms läns museum.

## Tekniska och administrativa uppgifter

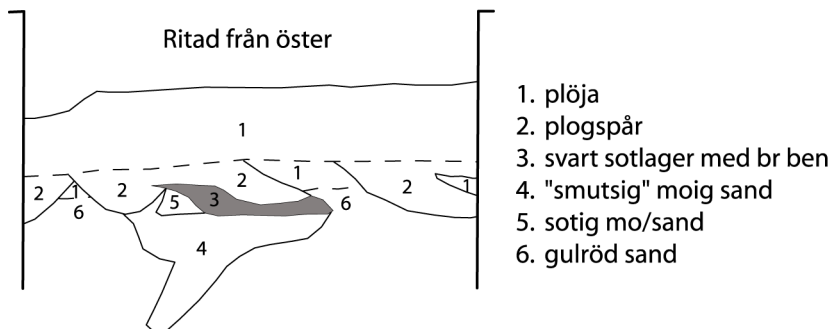
Stockholms läns museums dnr: 2002:086  
Länsstyrelsens beslut dnr: 2021-02-26345  
Ekonomiska kartans blad: 10 I 2c Rönninge  
Belägenhet: X 65609 Y 16142 (rikets koordinater)  
Undersökningsperiod: april 2002  
Arkeologisk personal: Göran Werthwein (fält- och rapportansvarig),  
Kjell Andersson  
Kommun: Botkyrka  
Socken: Grödinge  
Arkivmaterial: Förvaras på Stockholms läns museum

Bilaga 1.

Plan och profil över urnebrandgropen i skala 1:20



⊥



1. plöja
2. plogspår
3. svart sotlager med br ben
4. "smutsig" moig sand
5. sotig mo/sand
6. gulröd sand

## Bilaga 2.

## Fyndtabell över samtliga fynd vid Korsnäs

Id nr	Anl	Ruta	Stick	Sakord	Material	Ant	Vikt	Teknik	Dekor	Godstyp	Fyndläge	Beskrivning
1	1	1	1	Kärl	Keramik	8	5,5			Poröst gods	I ploglager	
2	1	1	1	Kärl	Keramik	3	3,5			Fast gods	I ploglager	
3	1	1	1	Kärl	Keramik	1	1,3		intryck	Fast gods	I ploglager	På rand
4	1	1	1	Kärl	Keramik	1	2,2		tvärsnodd	Fast gods	I ploglager	
5	1	1	1	Kärl	Keramik	1	1,1		tand	Fast gods	I ploglager	Liknar snöre
6	1	1	1	Tegel	Bränd lera	7	12				I ploglager	
7	1	1	1	Avfall	Kvarts	1	14,4				I ploglager	
8	1	1	1	Avslag	Bergart	1	24,5	Plattform			I ploglager	
9	1	1	1	Avslag	Kvarts	1	2,2	Plattform			I ploglager	
10	1	1	1	Avslag	Kvarts	1	2,1				I ploglager	
11		1	1	Tegel	Bränd lera	3	6,5				I plogspår under ploglager	
12	1	2	1	Kärl	Keramik	3	3,1			Fast gods	I ploglager	
13	1	2	1	Kärl	Keramik	1	0,9			Poröst gods	I ploglager	
14	1	2	1	Avslag	Grönsten	1	17	Plattform			I ploglager	
15	1	2	1	Avslag	Kvarts	1	0,5	Plattform			I ploglager	
16	1	2	1	Tegel	Bränd lera	10	4,6				I ploglager	
17	1	2	1	Järn-fragment	Järn	1	0,7				I ploglager	Ser ut att vara tenen del till en spik.
18		2	1	Tegel	Bränd lera	36	65,3				I ploglager	
19		2	1	Kärl	Keramik	10	15,3			Poröst gods	I ploglager	
20		2	1	Kärl	Keramik	15	18,3			Fast gods	I ploglager	
21		2	1	Bränd lera	Bränd lera	3	1,1				I ploglager	
22		2	1	Avslag	Bergart	2	20,8	Plattform			I ploglager	
23		2	1	Avslag	Kvarts	3	6,5				I ploglager	
24		2	1	Splitter	Kvarts	1	0,5				I ploglager	
25		2	1	Kärl	Keramik	1	0,5		glaserat		I ploglager	Del till kaffekoppsfat 1800-1900 tal
26	1	3	1	Kärl	Keramik	1	1,6		parallella dragna linjer	Fast gods	I ploglager	
27	1	3	1	Kärl	Keramik	4	2,5			Fast gods	I ploglager	
28	1	3	1	Kärl	Keramik	3	1,5			Poröst gods	I ploglager	
29	1	3	1	Tegel	Bränd lera	12	15,4				I ploglager	
30	1	3	1	Avslag	Kvarts	1	2,3				I ploglager	
31	1	3	1	Splitter	Kvarts	1	0,5				I ploglager	
32	1	3	1	Splitter	Flinta	1	0,1				I ploglager	Sydvästskandinavisk flinta
33		3	1	Kärl	Keramik	10	12,8			Fast gods	I ploglager	
34		3	1	Kärl	Keramik	13	12,9			Poröst gods	I ploglager	
35		3	1	Tegel	Bränd lera	23	37,6				I ploglager	
36		3	1	Kärl	Keramik	1	0,6		brun glasyr		I ploglager	1800-1900 tal
37		3	1	Avslag	Kvarts	1	3,8				I ploglager	
38	1	4	1	Kärl	Keramik	9	8,9			Poröst gods	I ploglager	
39	1	4	1	Kärl	Keramik	7	5,8			Fast gods	I ploglager	
40	1	4	1	Tegel	Bränd lera	8	9,5				I ploglager	
41	1	4	1	Obestämbart	Bränd lera	1	1,6			Poröst gods	I ploglager	Plan botten, rund till formen, med en välvd ovansida

Id nr	Anl	Ruta	Stick	Sakord	Material	Ant	Vikt	Teknik	Dekor	Godstyp	Fyndläge	Beskrivning
42	1	4	1	Avslag	Bergart	1	19,7	Plattform			I ploglager	
43	1	4	1	Splitter	Kvarts	1	0,2				I ploglager	
44	1	4	1	Splitter	Flinta	1	0,2				I ploglager	Sydvästskandinavisk flinta
45		4	1	Kärl	Keramik	6	9			Poröst gods	I ploglager	
46		4	1	Kärl	Keramik	18	5,6			Fast gods	I ploglager	
47		4	1	Tegel	Bränd lera	3	35,8				I ploglager	
48		4	1	Kärl	Keramik	1	2		grop	Poröst gods	I ploglager	
49		4	1	Figurin	Keramik	1	0,2			Fast gods	I ploglager	En rullad "lerkorv". Kan vara en del av figurin, dock osäkert. Liknande har påträffats på Återvall
50		4	1	Kärna	Kvarts	1	22,6	Plattform			I ploglager	
51		4	1	Avslag	Kvarts	2	5,8				I ploglager	
52		4	1	Splitter	Kvarts	1	0,1				I ploglager	
53		4	1	Kärna	Grönsten	1	107				I ploglager	Endast 2 avspaltningar
54		4	1	Järnfragment	Järn	1	1,3				I ploglager	Kan vara del av spik
55	1		1	Kärl	Keramik	22	28,7			Poröst gods	I ploglager	
56	1		1	Kärl	Keramik	3	8,3			Fast gods	I ploglager	
57	1		1	Kärl	Keramik	1	3,3		tandat intryck	Fast gods	I ploglager	Tre parallella rader samt flera rader i vinkel. Liknar snöre. Dessa vinklade rader är divergerande från varandra
58	1		1	Kärl	Keramik	1	3,6		snöre	Fast gods	I ploglager	Fyra parallella rader
59	1		1	Tegel	Bränd lera	6	6,4				I ploglager	
60	1		1	Avslag	Grönsten	2	15,1	Plattform			I ploglager	
61	1		1	Avslag	Flinta	1	1,8	Plattform			I ploglager	
62	1		1	Splitter	Flinta	1	0,2				I ploglager	Bränd flinta
63	1		1	Splitter	Kvarts	3	1,1				I ploglager	Bränd flinta
64	1		1	Hartsfragment	Harts	3	0,2				I ploglager	Intryck av näver
65	1			Hartsfragment	Harts	4	0,4				Under ploglager, i sotgrop	Intryck av näver
66	1			Kärl	Keramik	4	2,6			Fast gods	Under ploglager, i sotgrop	
67	1			Kärl	Keramik	5	1,7			Poröst gods	Under ploglager, i sotgrop	
68	1			Kärl	Keramik	1	3,2		tandat intryck	Fast gods	Under ploglager, i sotgrop	Fem parallella rader m tandat intryck- liknar snöre
69	1			Kärl	Keramik	1	1		tandat intryck	Fast gods	Under ploglager, i sotgrop	Två parallella tandintryck som liknar snöre samt en tvärrad i 90 grader från dessa
70	1			Splitter	Kvarts	4	1,3				Under ploglager, i sotgrop	