

Arkeologisk utredning vid

Ekbacken

Arkeologisk utredning vid Ekbacken,
Fresta socken, Upplands Väsby
kommun, Uppland.

Lars Andersson

Rapport 2001:2

Arkeologisk utredning vid

Ekbacken

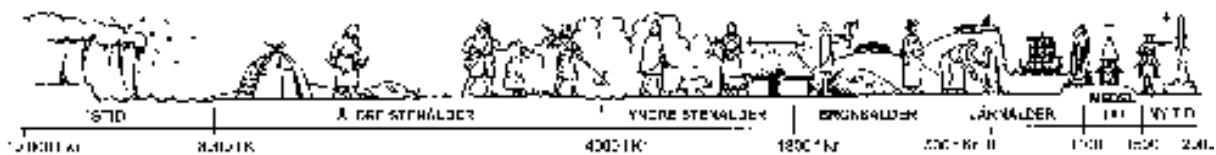
Arkeologisk utredning vid Ekbacken,
Fresta socken, Upplands Väsby
kommun, Uppland.

Lars Andersson

Rapport 2001:2

 STOCKHOLMS LÄNS MUSEUM

Box 6176 102 33 Stockholm
Tel 08-690 69 60 Fax 08-32 32 72
Besöksadress: Klarahuset, Sabbatsbergsvägen 6
Hemsida www.lansmuseum.a.se



Tidaxel: Mats Vänehem

© Stockholms läns museum
 Produktion: Stockholms läns museum
 Redaktionell bearbetning: Anders Ericsson
 Digital bearbetning av planer: Lars Andersson
 Allmänt kartmaterial: Lantmäteriverket. Medgivande 97.0133
 Stockholm 2001

Innehåll

Sammanfattning och resultat	7
Topografi och fornlämningsmiljö.....	8
Metod	8
Tidigare undersökningar.....	9
Resultat.....	9
Administrativa uppgifter	9
Referenser	9
Förkortningar	9

Figurförteckning

Fig 1. Utredningsområdets läge markerat på Blå kartan.	6
Fig 2. Utsnitt ur ekonomiska kartan 11I0e Fresta, med utredningsområdet markerat	7

Bilagor

- Bilaga 1. Schaktbeskrivningar, rutbeskrivningar och objektbeskrivningar med SSLM:s rekommendationer.
- Bilaga 2. Schaktplan med utredningsområdet inritat och med stensträngen Raä 207:s riktiga läge inprickat.

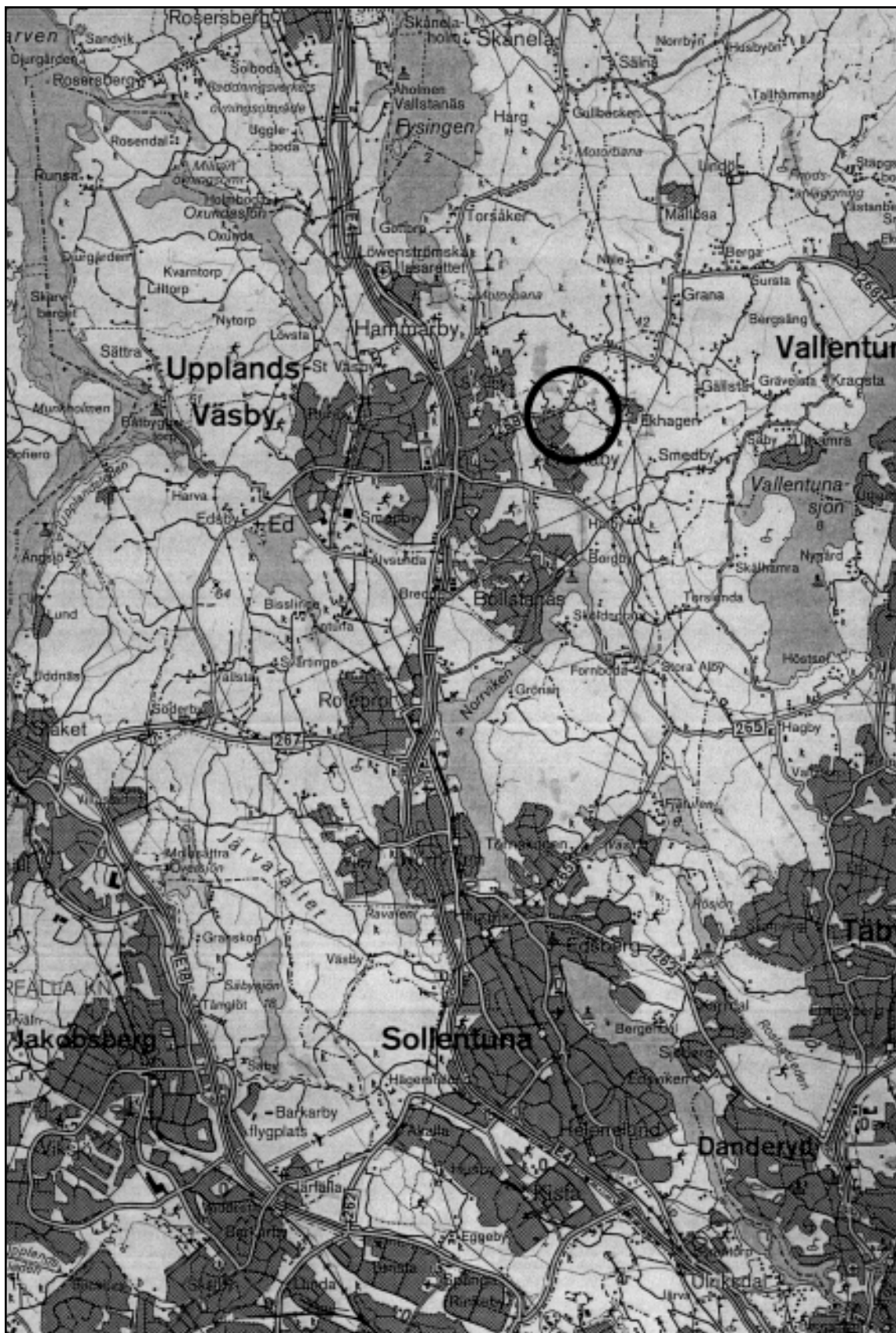


Fig 1. Utredningsområdets läge markerat på Blå kartan, skala 1:100 000.



Fig 2. Utsnitt ur ekonomiska kartan 1110e Fresta, med utredningsområdet markerat, skala 1:10 000.

Sammanfattning och resultat

Stockholms läns museum utförde under december 2000 en arkeologisk utredning i Ekbacken, Fresta socken, Upplands Väsby kommun. Uppdraget beställdes och bestodades av NCC Bostäder Region Stockholm. Tillstånd gavs av Länsstyrelsen i Stockholms län (beslut 2021-00-54991). Anledningen till utredningen var att NCC planerar att uppföra villabebyggelse i området. Inom det planerade exploateringsområdet finns en sedan tidigare känd fornlämning, en stensträng RAÅ 207.

Inga nya okända fornlämningar framkom vid utredningen. *Däremot upptäcktes att den tidigare registrerade stensträngen RAÅ 207 är markerad på fel läge i tidigare kartmate-*

rial. Dess riktiga läge är 50-60 m norr om tidigare markering. Det riktiga läget har i föreliggande utredning mätts in (manuellt) och markeras på kartmaterial (Bilaga 2). Stensträngen kan antas vara en sydlig begränsning av den äldre järnåldersmiljön som finns i form av de nordligare stensträngssystemen (RAÄ 231-239 m fl). Stensträngen bör undersökas vid en eventuell exploatering av ytan. I fornminnesregistret finns också en uppgift om en stensättningsliknande lämning (ev naturbildning) intill stensträngen. Denna har ej kunnat återfinnas i föreliggande utredning.

Dessutom finns enligt fornminnesregistret en uppgift om en väghållningssten (RAÄ 143) som skall vara belägen i norra delen av området. Denna kunde dock ej återfinnas vid föreliggande utredning.

Vidare framkom ett antal lämningar av visst kulturhistoriskt intresse, som dock inte föranleder några arkeologiska åtgärder vid en exploatering. Dessa utgörs av ett antal sand- eller grustäkter och sentida vägbankar. Täkterna är samtliga placerade utanför utredningsområdet. En av täkterna (a) innehöll konstruktionsdetaljer i form av en mindre "stig" in i täkten med uppallade sidor av sten.

Inga fynd har tillvaratagits.

Topografi och fornlämningsmiljö

Utredningsområdet utgörs av gles skogsmark med mindre öppna ytor. I söder är det mestadels igenvuxen åkermark. Västra delen innehåller äldre bebyggelse (torpet Ekbacken) som fortfarande är i bruk, och här har relativt omfattande markarbeten utförts med utjämningar och utfyllnader mm.

Fornlämningarna i områdets närliggande område utgörs av flera stensträngssystem (RAÄ 231-239), belägna ca 100-500 m nordväst om utredningsområdet. Dessutom finns ett antal gravfält (32, 38, 41 och 42). Fornlämningarna är mestadels av äldre och yngre järnålderstyp.

Området är beläget ca 10-15 möh.

Metod

Utredningen inleddes med inventering av hela ytan. Därefter grävdes sju sökschakt med maskin inom ytor som ansågs intressanta vid inventeringen.

Fyra provrutor med en storlek av 1 m² handgrävdes med skårslev. Rutorna placerades på en mindre naturlig terrass intill stensträngen RAÄ 207. Stensträngen och övriga objekt och schakt mättes in manuellt. Vidare har en mindre arkivgenomgång (FMR och SSLM rapportarkiv) utförts.

Tidigare undersökningar

Östra delen av det föreliggande utredningsområdet har omfattats av en tidigare arkeologisk utredning då den nu kända stensträngen RAÄ 207 framkom. Stensträngen benämns där som nr 17 (Olausson 1991).

Resultat

Det viktigaste resultatet av föreliggande utredning är omplaceringen av stensträngen RAÄ 207. Stensträngen bör undersökas vid en exploatering. I övrigt gjordes ett antal iakttagelser av främst täkter (utanför utredningsområdet) och vägbankar, vilka inte enligt SSLM:s mening kräver arkeologiska åtgärder.

Administrativa uppgifter

SSLM dnr:	2000:150
Lst dnr:	2021-00-54991
Landskap:	Uppland
Kommun:	Upplands Väsby
Socken:	Fresta
Arkeologisk personal:	Lars Andersson (projektledare), Göran Werthwein
Ek karta:	11I 0e Fresta

Referenser

Olausson M. 1991. *Arkeologisk utredning. Uppland, Fresta sn, Upplands Väsby kommun, Ekeby*. RAÄ Dnr: 1111-91, Lst Dnr: 11.3919-36-91. Riksantikvarieämbetet UV Stockholm.

Förkortningar

FMR: Fornminnesregistret.

SSLM: Stockholms läns museum.

Bilaga 1.

Schaktbeskrivningar

Schakt nr	Längd/bredd/djup	Beskrivning	Fynd
S1	9 x 1,5 m. 0,4 m djup	Skogsmark. Fyllning av myllig mo med botten av lera.	Tegelfrag
S2	10 x 1,5 m. 0,3 m djup	Skogsmark. Fyllning av myllig mo med botten av lera.	-
S3	10 x 1,5 m. 0,35 m djup	Fd åkermark. Fyllning av myllig mo med botten av lera.	-
S4	8 x 1,5 m. 0,3 m djup	Fd åkermark Fyllning av myllig lera/mo med botten av lera.	-
S5	4,5 x 1,5 m. 0,4 m djup	Fd åkermark Fyllning av myllig lera/mo med botten av lera.	Tegelfrag
S6	6 x 1,5 m. 0,4 m djup	Fd åkermark Fyllning av moig lera med botten av mo.	-
S7	6 x 1,5 m. 0,35 m djup	Fd åkermark Fyllning av moig lera med botten av mo.	-

Rutbeskrivningar

Beskrivning ruta 1-4.

Storlek 1 kvm, djup ca 0,2 m. Rutorna grävda ner till steril nivå.

Fyllning av myllig, grusig morän. Inga fynd eller andra tecken av arkeologiskt intresse framkom.

Objektbeskrivningar med SSLM:s rekommendationer

RAÄ 207

Stensträng. Längd ca 80 m. Bredd 0,4-1,0 m, (mestadels ca 0,75 m). Stensträngen är huvudsakligen enradig, bestående av 0,4-1,0 m stora rundade stenar. Stensträngen är väl anlagd och i dess hela längd mycket tydlig. Belägen på en naturlig åskam, kapad i nordöst av ett grustag. Stensträngen bör undersökas vid en eventuell exploatering.

Vägbank a:

Belägen längs djupgrävt vattendrag/dike.

Sentida vägbank med vägbom i norr. Ingen antikvarisk åtgärd krävs.

Vägbank b:

Belägen utanför utredningsområdet. Arbetsväg till större grustag. Ingen antikvarisk åtgärd krävs.

Täkt a:

Grus eller sandtäkt. Belägen utanför utredningsområdet. Innehåller konstruktionsliknande element i form av en "ingångsstig" vars sidor innehåller uppallad sten för att förhindra ras. Ej i bruk.

Täkt b:

Grus eller sandtäkt. Belägen utanför utredningsområdet. Ca 3-4 m djup och ca 10 m bred. Ej i bruk.

Täkt c:

Mindre grus eller sandtäkt. Belägen utanför utredningsområdet. Ej i bruk.

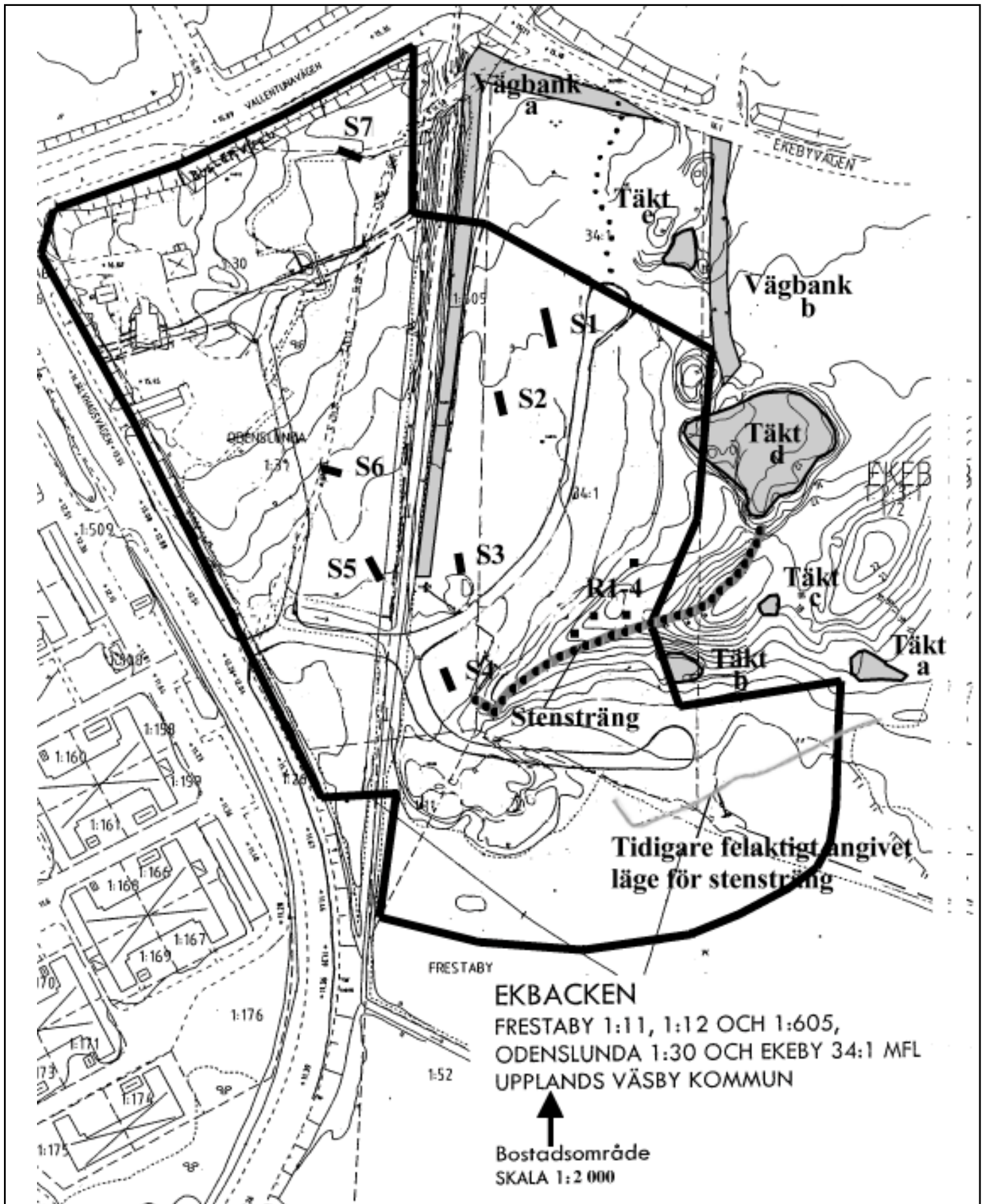
Täkt d:

Större grus eller sandtäkt. Belägen utanför utredningsområdet. Ca 4-6 m djup och ca 40 m bred. Ej i bruk.

Täkt e:

Grus eller sandtäkt. Belägen utanför utredningsområdet intill äldre bruksväg. Ej i bruk.

Bilaga 2.



Schaktplan med utredningsområdet inritat och med stensträngen Raä 207:s riktiga läge inprickat.