

Arkeologisk utredning

Ljusterö golfbana

inför planerad utbyggnad, Mörtsunda 1:2, Ljusterö
socken, Österåkers kommun, Uppland

Kjell Andersson

Rapport 2001:13

Arkeologisk utredning

Ljusterö golfbana

inför planerad utbyggnad, Mörtsunda 1:2, Ljusterö socken, Österåkers kommun, Uppland

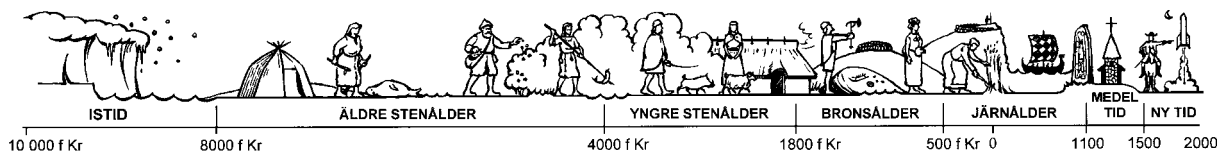
Kjell Andersson

Rapport 2001:13

Rapporten finns också i PDF-format på adress
www.lansmuseum.a.se/arkeologi/rapport00.html

 STOCKHOLMS LÄNS MUSEUM

Box 6176 102 33 Stockholm
Tel 08-690 69 60 Fax 08-32 32 72
Besöksadress: Klarahuset, Sabbatsbergsvägen 6
Hemsida www.lansmuseum.a.se



Tidaxel: Mats Vänehem

© Stockholms läns museum
 Produktion: Stockholms läns museum
 Redaktionell bearbetning: Åsa Lundström

Allmänt kartmaterial: Lantmäteriverket. Medgivande 97.0133
 Stockholm 2001

Innehåll

Sammanfattning	7
Bakgrund	7
Syfte och metod	7
Utredningsområdet	8
Tidigare undersökningar	8
Resultat	10
Referenser	11
Administrativa uppgifter	11
Objektbeskrivning, obj. B	12
Schaktbeskrivningar	12

Figurförteckning

Fig 1. Utdrag ur Blå kartan	6
Fig 2. Utdrag ur Ekonomiska kartans blad 11j 0b	9
Fig 3. Sammanställning av utredningsresultatet	10



Fig 1. Undersökningsområdets läge markerat på Blå kartan, skala 1:100 000.

Sammanfattning

Stockholms läns museum genomförde under maj-juli 2001 en arkeologisk utredning inom en del av fastigheten Mörtsunda 1:2, Ljusterö socken, Österåkers kommun, Uppland. Bakgrunden till utredningen var en planerad utbyggnad av Ljusterö golfbana med ytterligare nio hål. Utredningen har innefattat arkiv- och kartstudier, specialinventering samt utredningsgrävning med maskin. Uppdragsgivare var Ljusterö Golf AB.

Vid inventeringen påträffades en tidigare oregistrerad fornlämning i form av bebyggelselämningar efter torpet Jockhem (Obj. B) vilket finns belagt i jordeböckerna första gången år 1825. Lämningsarna utgör inte lagskyddad fornlämning.

I samband med inventeringen bedömdes också fem områden som lämpliga ytor för förhistoriska bosättningar (Obj. A samt Obj. C-F). Enligt länsstyrelsens kravspecifikation (dnr 2021-01-23850) skulle dock eventuell utredningsgrävning begränsas till planerade bandelar varför endast tre av objekten (Obj. A, C och D) planerades att undersökas. Pga otillgänglighet till ett av objekten (Obj. D) blev dock endast två av dessa föremål för undersökning. Inget av objekten utgjorde fornlämning.

Bakgrund

Ljusterö Golf AB planerar att bygga ut en befintlig golfbana vid Väsby gård, Mörtsunda 1:2, Ljusterö socken, Österåkers kommun, Uppland, med ytterligare nio hål. De planerade bandelarna är huvudsakligen belägna norr och nordväst om den befintliga banan.

Länsstyrelsen i Stockholms län, Kulturmiljöenheten bedömde vid granskning av planerna att det fanns risk för att tidigare oregistrerade fornlämningar skulle kunna komma att påträffas i samband med markarbeten inom området. Vidare bedömdes planområdet vara så stort att länsstyrelsen kunde besluta om en särskild utredning enligt 2 kap. 11§ KML, för att ta reda på om fast fornlämning berördes av arbetsföretaget (1st beslut, dnr 2021-01-23850).

Stockholms läns museum utförde utredningen under maj-juli 2001. Området specialinventerades den 30-31 maj och söschaktgrävning utfördes den 5 juli. Uppdragsgivare var Ljusterö Golf AB.

Syfte och metod

Syftet med utredningen var att ta reda på om tidigare oregistrerade fornlämningar fanns inom planområdet. Enligt länsstyrelsens kravspecifikation skulle söschakt/provgröpar begränsas till de föreslagna banorna. Om utredningen skulle finna att alternativa bansträckningar var att föredra pga av förekomst av eventuella fornlämningar, kunde dock provgrävning ske även inom alternativa sträckningar.

Utredningen har innefattat arkiv- och kartstudier, fältinventering samt provgrävning med maskin.

Utredningsområdet

Utredningsområdet utgörs huvudsakligen av skogsklädda blockrika berg- och moränhöjder med nivåer upp till 35 m ö h, med mellanliggande lerfyllda sänkor. Huvuddelen av området har tidigare utgjort delar av Väsby inägomark.

Enligt en avmätning från 1884 (se Jakobsson 1993:7) utgjordes endast områdets östra del, öster om det område som på dagens karta betecknas Oxhagen (figur 2), av utmark. Oxhagen utgjorde 1884 norra delen av ett större åkergärde (*Östra gårdet*) som sträckte sig ned till och öster om Väsby gård. Oxhagen låg då i stället längre väster ut och utgjordes som namnet antyder av hagmark som sträckte sig mot nordväst över höjdpartierna från Jockhem i områdets centrala del, ända ned till stranden vid Ålösundet

Vid Jockhem finns en ej namngiven torpbebyggelse markerad på kartan från 1884. Bebyggelsen anges på häradskartan från 1903 som Jockhem och avser sannolikt samma torp som det på den äldre kartan. Torpet omnämns i jordeböckerna första gången år 1825. Ytterligare ett torp, *Tecknatorpet*, var beläget strax utanför utredningsområdet vid Ålösundet på platsen för dagens Täcknan. En mindre åkervret som ingick i Väsby västra gårde var belägen i en sänka mellan Jockhem och Tecknatorpet.

Åkermarken inom utredningsområdet är idag igenlagd och igenvuxen med asp, björk och sly. I Östra gårdet har norra delen av åkermarken planterats med gran medan de södra delarna ingår i golfklubbens övnings- och banområden.

Tidigare undersökningar

Inom utredningsområdet fanns inga fornlämningar registrerade sedan tidigare, och utöver de fornminnesinventeringar som genomfördes för den Ekonomiska kartan 1951 respektive 1978 har inga arkeologiska utredningar eller undersökningar gjorts inom området.

Inför anläggandet av de befintliga delarna av Ljusterö golfbana, genomförde dock UV-Stockholm 1992 en arkeologisk utredning i anslutning till Väsby gård, strax sydöst om det nu berörda utredningsområdet. Inom utredningsområdet fanns två gravfält av yngre järnalderskaraktär (RAÄ 8-9) registrerade sedan tidigare. Vid utredningen påträffades en by-/gårdstomt (RAÄ 49) vilken tolkas som Väsby vikingatida och medeltida bebyggelse, två ensamliggande gravar (RAÄ 8:2-3) samt ett område med gravar, terrasserings- och röjningsrösen och fossil åkermark (RAÄ 50) (Jakobsson 1993).

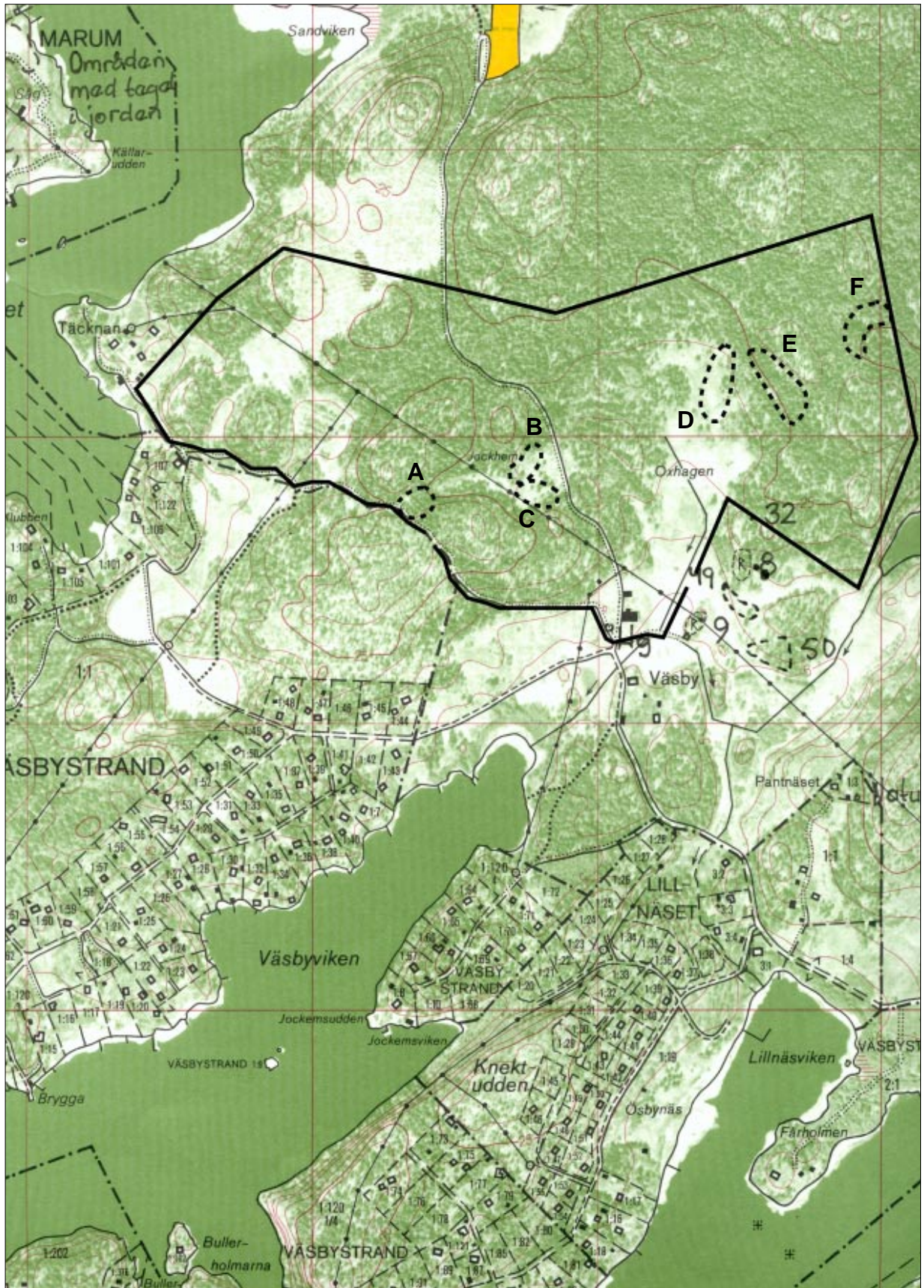


Fig 2. Utdrag ur ekonomiska kartans blad 11j 0b med utredningsområdet markerat. Skala 1:10 000.

Resultat

Vid inventeringen av det nu berörda området påträffades en tidigare oregistrerad fornlämning (Obj. B) samt tre platser med lämpliga lägen för förhistoriska boplatser inom de planerade bandelarna (Obj. A, C och D). Ytterligare två lägen lämpliga för bosättningar under slutet av stenåldern påträffades i områdets östra delar (Obj. E-F), men utanför de planerade bansträckningarna, och har därför inte utredningsgrävts.

Objekt	Typ	Källa	Anmärkning	Status
A	Boplatsläge	Specialinventering		Ej fornlämning
B	Bebyggelse-lämningar	Kartöverlägg 1884 (Jakobsson 1993:7) Specialinventering	Lämningar efter torpet Jockhem. Sannolikt etablerat 1783-1825.	Ej lagskyddad fornlämning
C	Boplatsläge	Specialinventering		Ej fornlämning
D	Boplatsläge	Specialinventering	Ej utredningsgrävt pga otillgänglighet.	Oklar fornlämningsstatus
E	Boplatsläge	Specialinventering	Ej utredningsgrävt. Beläget utanför planerade bandelar.	Oklar fornlämningsstatus
F	Boplatsläge	Specialinventering	Ej utredningsgrävt. Beläget utanför planerade bandelar.	Oklar fornlämningsstatus

Figur 3. Sammanställning av utredningsresultatet.

Obj. A utgjordes av ett lämpligt boplatsläge i ett sandigt parti ca 25 m ö h mellan två bergshöjder i norr och söder. På platsen planeras green till hål 1 att anläggas. Inom ytan togs två sökschakt upp och som delvis handrensades. Inga fynd eller anläggningar påträffades. Objektet utgör inte fornlämning.

Obj. B består av bebyggelse-lämningar efter torpet Jockhem som utifrån jordeböckernas uppgifter bör ha etablerats mellan åren 1783 och 1825. Lämningarna består av en grund och grundrester efter två bostadshus, en uthusgrund samt en kallmurad källare som uppförts mot en närmast lodrät sida av en berghäll. I anslutning till husgrunderna finns torpets odlingsytor samt fruktträd på mindre impediment. Objektet utgör inte lagskyddad fornlämning, men är enligt läns museets bedömning av kulturhistoriskt intresse och bör om möjligt försöka bevaras inom banområdet.

Obj. C utgjordes av ett lämpligt boplatsläge ca 20 m ö h i gammal åkermark till torpet Jockhem. På platsen planeras fairway till hål 1. Två schakt togs upp inom ytan. Utöver en spik av järn och enstaka glas- och tegelfragment i det gamla ploglagret påträffades inga fynd eller anläggningar. Objektet utgör inte fornlämning.

Obj. D utgjordes av ett lämpligt boplatsläge på platsen för fairway till hål 7. Marken utgörs av gammal åkermark som nu är planterad med gran. Markslaget består huvudsakligen av lera men går över i sand och morän i anslutning till höjdpartierna i öster.

Sökschakt som planerades att tas upp inom området kunde inte genomföras då det visade sig vara omöjligt för maskinen att ta sig fram till platsen. Objektet som är beläget ca 20 m ö h bedömdes utifrån topografiska förutsättningar som lämpligt för bosättningar under bronsålder/äldre järnålder. Det finns dock ingenting i övrigt som indikerar att bosättningar har funnits i området redan under denna tid. De fornlämningar som hittills har registrerats antyder istället att Väsby har etablerats först under vikingatid.

Referenser

Jakobsson M. 1993 Arkeologisk utredning Ljusterö golf, Mörtsunda 1:3, Ljusterö socken, Uppland. UV-Stockholm, Utredningsgruppen, Rapport 1993:9.

Administrativa uppgifter

Länsstyrelsens beslut, dnr: 2021-01-23850

Eget dnr: 2001:082

Belägenhet: Ekonomiska kartan, blad 11J 0b Ljusterö

Koordinater enligt RT38: x6601,97 y1656,40 (mittpunkt)

Arkeologisk personal: Kjell Andersson, Göran Werthwein

Arkivmaterial: förvaras på Stockholms läns museum

Objektbeskrivning, Obj. B

Objektet utgörs av bebyggelseämningar efter torpet Jockhem, vilket utifrån jordeböckernas uppgifter bör ha etablerats mellan åren 1783 och 1825, då det första gången omnämns. Lämningarna består av en husgrund (1) och grundrester (2) efter två bostadshus, en uthusgrund (3) samt en kallmurad källare (4). I anslutning till grunderna finns torpets gamla åkerytor och fruktträd. Husgrunderna är belägna på och i anslutning till ett litet bergparti som omges av åkermarken.

Ca 35 V om grusväg i NNV-SSÖ riktning är;

1) en kraftigt övertorvad husgrund, ca 8x5 meter stor (N-S) och 0,3 m hög med ett ca 3x2 meter stort (N-S) och 0,7 meter högt spisröse innehållande rikligt med tegel i nordöstra hörnet. I södra delen finns syllstensrader av 0,3-0,5 meter stora stenar medan norra delen utgörs av berg.

18 meter sydväst om 1) är;

2) spisfundament, ca 1,4x1,4 meter stort och 0,15 meter högt av 0,25-0,45 meter stora stenar. Vid provgrävning framkom tegel. I anslutning till anläggningen som är belägen på en berghäll finns spridda stenar vilka möjligen utgör rester av en syll.

15 meter söder om 2) är;

3) uthusgrund, ca 7x4,5 meter stor (NNO-SSV) och 0,1 meter hög. Kraftigt övertorvad. Syllstensrader av 0,25-0,6 meter stora stenar finns i söder och öster samt enstaka stenar i norr.

Ca 25 meter sydväst om 2) är;

4) källare, ca 4x4 meter stor med kallmurade väggar utom i NNO där den inre/bakre väggen utgörs av en närmast lodrät bergvägg. Väggarna i övrigt som är ca 1-1,3 meter höga och 0,8-1 m tjocka, är uppbyggda av 0,3-0,6 meter stora stenar. En ca 0,8 meter bred ingång finns i SSV.

Schaktbeskrivningar

OBJEKT	SCHAKT	BESKRIVNING	FYND
A	S1	5x1,5 m stort (NÖ-SV) och 0,1-0,2 m djupt. Fyllning av stenig/blockig morän.	
A	S2	10x1,5 m stort (NV-SÖ) och 0,05-0,3 m djupt. I nordvästra delen framkom berg direkt under torven, i övrigt utgjordes fyllningen av stenig sand.	
C	S1	6x1,5 m stort (N-S) och 0,3-0,5 m djupt. Under torven framkom ett ca 0,3 m tjockt ploglager av myllig lera. Botten av lera.	Järnspik och tegelfragment i ploglagret (ej tillvaratagna)
C	S2	5x1,5 m stort (N-S) och 0,5 m djupt. Under torven framkom ett ca 0,3 m tjockt ploglager av myllig lera. Botten utgjordes av lera. I södra delen framkom en ca 0,4x0,3 m stor mörkfärgning mot den ljusare schaktbotten. Mörkfärgningen undersöktes men bedömdes inte utgöra fornlämning.	Glas- och tegelfragment i ploglagret (ej tillvaratagna)