

En stensättning i

# Gribbylund

Arkeologisk undersökning av  
stensättning Raä 377, Täby socken  
och kommun, Uppland.

*Lars Andersson*

Rapport 2001:6

En stensättning i

# Gribbylund

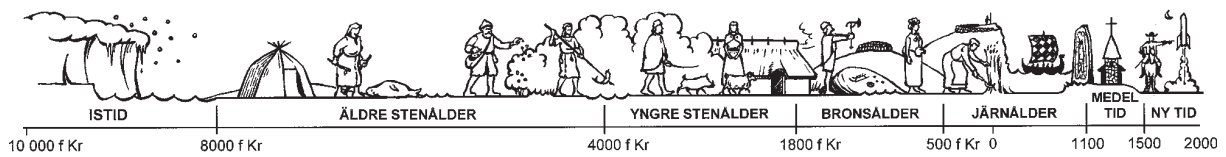
Arkeologisk undersökning av  
stensättning Raä 377, Täby socken  
och kommun, Uppland.

*Lars Andersson*

Rapport 2001:6

 STOCKHOLMS LÄNS MUSEUM

Box 6176 102 33 Stockholm  
Tel 08-690 69 60 Fax 08-32 32 72  
Besöksadress: Klarahuset, Sabbatsbergsvägen 6  
Hemsida [www.lansmuseum.a.se](http://www.lansmuseum.a.se)



*Tidaxel: Mats Vänehem*

© Stockholms läns museum  
 Produktion: Stockholms läns museum  
 Redaktionell bearbetning: Anders Ericsson  
 Digital bearbetning av planer och profiler: Lars Andersson  
 Allmänt kartmaterial: Lantmäteriverket. Medgivande 97.0133  
 Stockholm 2001

# Innehåll

Sammanfattning .....	6
Inledning och bakgrund .....	6
Topografi och fornlämningsmiljö .....	7
Metod .....	8
Resultat och datering .....	8
Referenser .....	9
Administrativa uppgifter .....	9

## Figurförteckning

Fig 1. Undersökningens läge markerat på Blå kartan .....	6
Fig 2. Undersökningens läge markerat på Ekonomiska kartan .....	7
Fig 3. Stenpackningen framrensad. ....	8

## Bilagor

Bilaga 1. Anläggningsbeskrivning, plan och profil

## Sammanfattning

Stockholms läns museum utförde under våren 2000 en arkeologisk undersökning av Raä 377, Täby socken och kommun. Fornlämningen var registrerad som en röserest, men kunde efter föreliggande undersökning klassas som en stensättning. Graven var ensamliggande och låg högt upp i en sluttning ner mot Rönningesjön. Anläggningen var kraftigt skadad av grävning och övertäckning i senare tid. Varken fynd eller gravgömman fanns i anläggningen. Gravgömman har troligen försvunnit i samband med skadorna. Inget brandlager tycks heller ha funnits i graven.



Fig 1. Undersökningens läge markerat på Blå kartan, skala 1:100 000.

Gravens läge och morfologi, tillsammans med avsaknaden av brandlager kan datera anläggningen till yngre bronsålder-äldsta järnålder. Anläggningen bestod av en tät stenpackning med en inre stenkrets.

## Inledning och bakgrund

Stockholms läns museum utförde under mars och april 2000 en arkeologisk slutundersökning av Raä 377, Täby socken och kommun. Undersökningen beställdes av Johan Palmgren, Täby. Anledningen till exploateringen var planerad villabebyggelse på fastigheten. Undersökningen bekostades av Johan Palmgren och Länsstyrelsen i Stockholms län.

Fornlämningen var registrerad som en röserest men kunde vid undersökningen konstateras vara en stensättning. Innan avtorkning syntes anläggningen som enstaka uppstickande sten med en svag förhöjning. Anläggningen finns beskriven 1937 som

ett förstört röse. Det var också utifrån denna utgångspunkt föreliggande undersökning inleddes. En beskrivning av Jan Erik Anderbjörk i samband med en fornminneinventering 1937 lyder: ”Rösens ursprungliga storlek torde uppgått till 13 m. Stenmaterialet i röset hade använts till packsten. Först flera år efteråt hade hr Andersson reflekterat över att röset kunde vara en forngrav. Några fynd hade ej gjorts och ej heller hade aska eller kollager kunnat iakttagas. Nu återstod av röset endast en mindre stensamling 3x2 m omedelbart N om berghäll.” (ATA Dnr 3203). Det angivna ursprungliga måttet på 13 m stämmer väl med stenpackningens utbredning under torven. Den södra delen av stenpackningen utgjordes dock troligen av ett utkastlager av sten från en tidig skadegörelse av graven. Det bör anses som klarlagt att sten har plockats från anläggningen, både i tidig och sen tid. Dessutom har en övertäckning skett i sen tid. Graven har helt förstörts i sydvästra halvan, och troligen har gravgömman då försvunnit. En viss övertäckning har skett på samma yta med ett moränliknande material.

## Topografi och fornlämningsmiljö

Fornlämningen är belägen vid västra delen av Rönningesjön i ett landskap som består av kuperad skogsmark med lerfyllda dalar och delvis hållbundna moränhöjder. Stensättningen var belägen ca 30 m ö h och exponerade sig mot Rönningesjön, som är belägen på 7,7 m ö h med en pasströskel på 10 m ö h (Hamilton 2000:9). Sjöns pasströskel tyder på att sjön avsnördes från Saltsjön omkring Kristi födelse.

De kända intilliggande fornlämningarna utgörs av Raä 84, en stensättning, Raä 373, ett röse med ca tre intilliggande stensättningar, Raä 288, en trefaldighetskälla, Raä

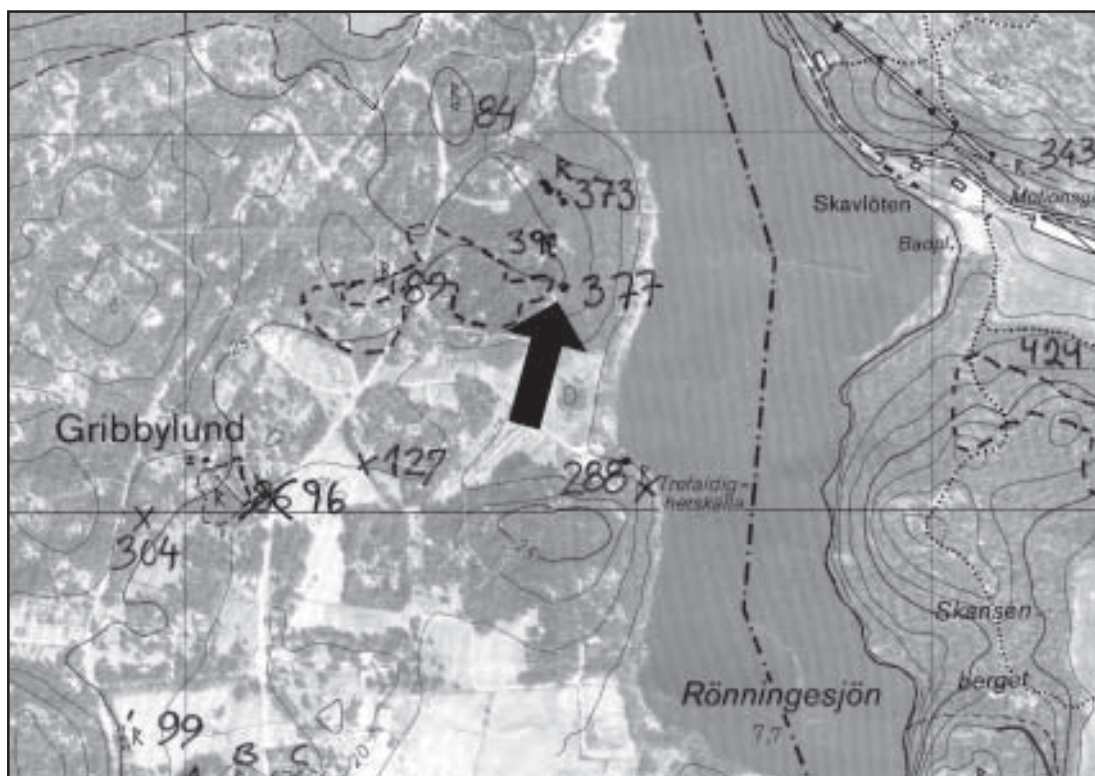


Fig 2. Undersökningens läge markerat på Ekonomiska kartan, 10I 9f och 10I 9g Arninge, skala 1:10 000.

127, en grundmur från sen tid, samt Raä 304, en fyndplats av en grönstensyxa. Dessutom finns ett delundersökt gravfält med underliggande boplatsslämningar. Boplatsslämningarna daterades till mellanneolitikum och bronsålder-förromersk järnålder (Östmark 1979, Blomqvist & Frykberg 1996). Vidare finns ett större fornlämningskomplex bestående av Raä 89 och 390. Fornlämningen är undersökt i flera etapper och består bl a av gravfält, boplatser, stensträngar och åkerlämningar. Dateringarna ligger från yngre bronsålder till folkvandringstid (Hamilton 2000). Den nu undersökta stensättningen Raä 377 skall med all sannolikhet föras till kontexten runt Raä 89 och 390.

Området har karterats av Jan Erik Anderbjörk 1937 (ATA 3203) då ett flertal tidigare okända fornlämningar uppmärksammades, bl a den nu undersökta Raä 377. Fornlämningens område ingår också i en utredning 1992 där Raä 377 benämns som en rösebotten (Luthander 1992).

## Metod

Ungefär halva anläggningen torvades av för hand, därefter användes maskinavtorvning. Anläggningen grävdes med skärsliv ner till steril nivå. Fyllningen sållades ej. Stenpackningen ritades i plan och i profil. Inga  $^{14}\text{C}$  prover kunde tas då tillförlitligt kol saknades. Anläggningen mättes in manuellt.

## Resultat och datering

Stensättningen var kraftigt skadad och troligen har skadorna förstört gravgömmen. Anläggningen innehöll dessvärre inget kol vilket omöjliggjorde en datering med  $^{14}\text{C}$ -metoden. Formen på stensättningen och det topografiska läget gör dock att man kan anta att den härrör från skiftet bronsålder-äldsta järnålder. Detta antagande stöds också av det troliga gravskicket (avsaknad av brandlager) och dess exponering mot Rönningesjön. Stensättningen är också något röseliknande, vilket också stämmer med den antagna dateringen. Det är som ett röse den beskrivs första gången



*Fig 3. Stenpackningen efter framrensning. Bilden tagen från öster. Foto: Lars Andersson.*

1937 vilket gör att man kan anta att dess röseliknande utseende har varit mer utpräglad innan den förstördes genom bortplockning av sten mm.

Anläggningen bör sättas i samband med de undersökta fornlämningarna Raä 89 och 390 som utgjordes av bl a boplatzlämningar och gravar. Kanske är den nu undersökta stensättningen en markering att marken är hävdad; en markering exponerad mot Rönningesjön och utförd av de boende på Raä 390. En liknande funktion kan den mer monumentala Raä 373 ha haft. Boplatsten har dateringar som sträcker sig ner i yngre bronsålder och framåt till folkvandringstid vilket stämmer väl med den antagna åldern på den nu grävda anläggningen.

## Referenser

Blomqvist M. & Frykberg Y. 1996. *Arkeologisk delundersökning, förundersökning och undersökning. Boplatzlämningar och gravar i Gribbbylund. Uppland, Täby socken, Raä 96 och 96:2*. Riksantikvarieämbetet UV Stockholm 1996:33.

Hamilton J. 2000. *Bronsålder och äldre järnålder vid torpet Stenhagen*. UV Mitt. Rapport 2000:44. Stockholm.

Luthander A. 1992. *Norra Gribbbylund*. Utredningsgruppen, UV Stockholm 1992:50.

Östmark K. 1979. *Del av fornlämning 96, gravfält, yngre järnålder Gribbbylund, Täby sn, Uppland*. Riksantikvarieämbetet UV 1979:56. Stockholm.

## Opublicerat material

ATA. Dnr 3203. Jan Erik Anderbjörk 1937.

## Administrativa uppgifter

Stockholms län museum dnr:	1999:122
Länsstyrelsens beslut:	2021-99-26784 & 2021-00-18658
Landskap:	Uppland
Kommun:	Täby
Socken	Täby
Ekonomiskt kartblad:	10I 9g Arninge
X-koordinat:	1630010
Y-koordinat:	6596400
Z-koordinat	30 m.ö.h.
Arkeologisk personal	Lars Andersson (projektledare), Kjell Andersson, Göran Werthwein



# Bilaga 1. Anläggningsbeskrivning, plan och profil

## Stensättning

9 (13 med utkastlager) x 7 m. Oregelbunden till formen med en rund stenkrets i mitten ca 3,5 m i diameter. Stenkretsens stenar stack upp i höjd mot övrig stenpackning.

Tät tvåskiktad stenpackning bestående av 0,15-0,5 m stora sten med fyllning av moig morän.

Anläggningen var anlagd intill en 0,7 m uppstickande berghäll i sydväst. Nordöst om anläggningen fanns en mindre håll under torv. Söder om anläggningen fanns en täktgrop fylld med sten. Stenpackningen var tätare i anläggningens centrala

del. I södra delen var stenpackningen gles, ytlig och enskiktad. Eventuellt härrör dessa stenar från en eventuell plundring eller annan skadegörelse av anläggningen då stenar kastats ut.

Stensättningen hade omfattande sentida skador. Ytan närmast berghällen var sönderschaktad och innehöll påförda massor. Ett stort antal stenar har tagits från anläggningen. Inom störningen framkom ett flertal recenta fynd som t ex blomkrukor, plåt och tegel. De påförda massorna bestod av ett moränliknande material.

*A3*