

Jursta

Arkeologisk utredning vid Jursta, Bro
socken, Upplands-Bro kommun,
Uppland.

Margareta Boije

Rapport 2001:23

Jursta

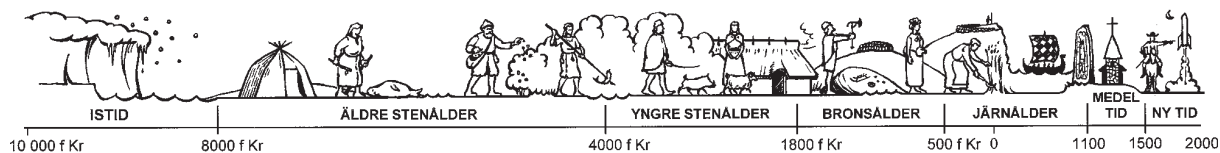
Arkeologisk utredning vid Jursta, Bro socken, Upplands-Bro kommun, Uppland.

Margareta Boije

Rapport 2001:23

 STOCKHOLMS LÄNS MUSEUM

Box 6176 102 33 Stockholm
Tel 08-690 69 60 Fax 08-32 32 72
Besöksadress: Klarahuset, Sabbatsbergsvägen 6
Hemsida www.lansmuseum.a.se



Tidaxel: Mats Vänehem

© Stockholms läns museum
 Produktion: Stockholms läns museum
 Redaktionell bearbetning: Anders Ericsson
 Allmänt kartmaterial: Lantmäteriverket. Medgivande 97.0133
 Stockholm 2001

Innehåll

Sammanfattning	7
Bakgrund	10
Syfte och metod	10
Topografi och fornlämningsmiljö	10
Tidigare undersökningar	12
Resultat	13
Obj 1	14
Obj 2	14
Obj 3/Raä 143	14
Obj 4	14
Obj 5	14
Obj 6	15
Obj 7/Raä 140	15
Obj 8	15
Obj 9	15
Obj 10	15
Obj 11/ Raä 76	15
Obj 12	16
Obj 13	16
Obj 14	16
Obj 15	16
Obj 16	16
Obj 17	16
Raä 44	16
Raä 46	16
Raä 54	16
Raä 55	17
Raä 76	17
Raä 136	17
Raä 140	17
Raä 141	17
Raä 143	17
Raä 268	17
Slutord	18
Referenser	19
Administrativa uppgifter	19

Figurer

Fig. 1. Utredningsområdets läge markerad på Blå kartan, skala 1:100 000.	6
Fig. 2. Tabell över fornlämningar och objekt inom utredningsområdet.	8
Fig. 3. Utredningsområdet samt de olika objekten markerade på Ekonomiska kartan	9
Fig. 4. Arealavmätning av Jursta 1713, akt B9-10:1.	11
Fig. 5. Arealavmätning av Kvista 1712, akt B9-13:1.	12
Fig. 6. Fosfatkartering från kulturhistorisk förundersökning av Jursta-Kvista 1976.	13
Fig. 7. Förstorat utdrag ur konceptkarta från 1712 för Kvista by (LMV akt 6).	17

Bilagor

Bilaga 1. Schaktens läge och schakttabell

Bilaga 2. Den planerade bebyggelsens läge inom utredningsområdet

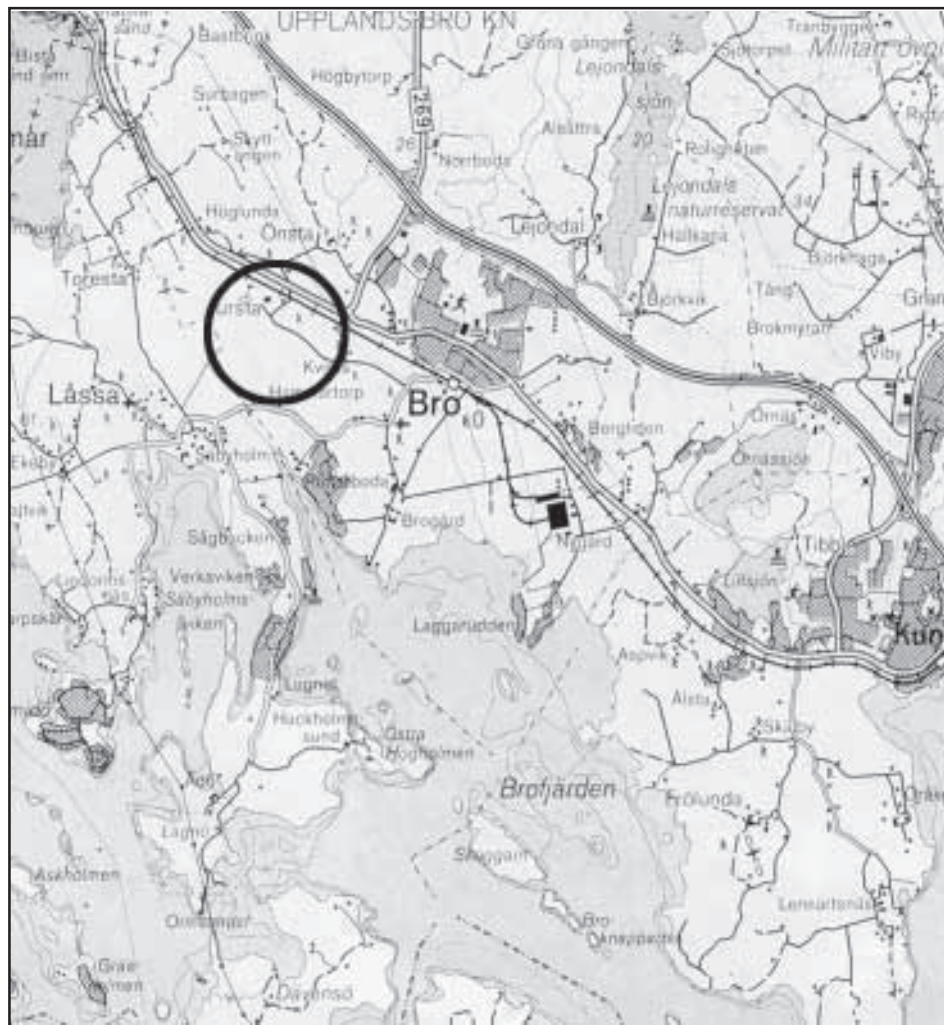


Fig. 1. Utredningsområdets läge markerad på Blå kartan, skala 1:100 000.

Sammanfattning

Stockholms läns museum genomförde under september 2001 en arkeologisk utredning vid Jursta, Bro socken, Upplands-Bro kommun, Uppland. Utredningen föranleddes av planer på att bebygga del av detaljplanelagt område med bl.a. bostäder. Utredningen har innefattat arkiv- och kartstudier, specialinventering samt utredningsgrävning med maskin och för hand. Uppdragsgivare var markägaren Drott AB.

Vid undersökningen påträffades 14 tidigare oregistrerade objekt varav sex utgörs av fasta fornlämningar. Tre objekt har oklar fornlämningsstatus och utgörs av objekt observerade vid kartstudier. Övriga objekt består av bebyggelseämningar i form av brunn, källar- och husgrund samt en gränssten. Ett objekt åtnjuter idag inget lagskydd men vid förändrad markanvändning kommer det att betraktas som fast fornlämning (Jursta bytomt). Det fanns 25 tidigare registrerade fornlämningar inom utredningsområdet, varav nio har fått förändrad eller utökad beskrivning.

Vid utredningen kunde det också konstateras att Raä 268, Kvista bytomt i fornlämningsregistret fått en alltför snäv utsträckning och bör därför utökas mot NV och SO.

Observera att det till varje fornlämning hör ett skyddsområde vars storlek är beroende av fornlämningsart och betydelse. Länsstyrelsen i Stockholms län, Kulturmiljöenheten är beslutsfattande myndighet rörande fornlämningsfrågor.

Obj/Raä	Typ	Källa	Status	Kommentar
Obj 1	Jursta bytomt	Kartinvent., specialinvent.	Bebyggd	Arealavmätning 1713, Jursta. Skriftligt belägg 1301.
Obj 2	Gränssten	Kartinvent., specialinvent.	Ej lagskyddad fornl.	Arealavmätning 1713, Jursta.
Obj 3/ Raä 143	Boplats	FMR, specialinventering, utredningsschaktning	Fornlämning	Rapport arkeologisk förundersökning UV-Uppsala (Dnr 421-2676-1995).
Obj 4	Stensträng	Specialinventering	Fornlämning	
Obj 5	Boplats	Utredningsschaktning	Fornlämning	Stolphål och härdar. Fynd gjorda i schakt S2 och S4.
Obj 6	Boplats	Utredningsschaktning	Fornlämning	Kulturlager, mörkfärgningar och stolphål. Fynden gjorda i schakt S14 och S15.
Obj 7/ Raä 140	Skärvestensflak	FMR, provschaktning	Fornlämning	Raä 140 var tidigare registrerade som 4 stensättningsliknande lämningar.
Obj 8	Stensträng	Specialinventering	Fornlämning	
Obj 9	Fångstgrop	Specialinvent., provgrävning	Fornlämning	
Obj 10	Stensättning	Specialinventering	Fornlämning	
Obj 11/Raä 76	Gravgrupp	FMR, specialinventering	Fornlämning	Vid specialinventeringen upptäcktes tre nya stensättningar strax SO om den tidigare registrerade anläggningen.
Obj 12	Brunn	Specialinventering	Ej lagskyddad fornl.	Träskodd brunnsgröp.
Obj 13	Källargrund	Specialinventering	Ej lagskyddad fornl.	Utanför utredningsområdet
Obj 14	Husgrund	Speacialinventering	Ej lagskyddad fornl.	Troligen sentida husgrund
Obj 15	Plats för torp	Specialinventering, kartstudier	Fornlämning?	Arealavmätning 1713, Jursta. Avmätning, 1784, Vallby. Ej utredningsgrävd.

Obj 16	Plats för milstolpe	Specialinventering, kartstudier	Fornlämning?	Avmätning, 1784, Vallby. Ej utredningsgrävd.
Obj 17	Plats för backstuga	Specialinventering, kartstudier	Fornlämning?	Arealavmätning, 1712, Kvista. Ej utredningsgrävd.
Raä 43	Gravfält	FMR	Fornlämning	
Raä 44	Odlingssten/röse	FMR, provgrävning	Ej fornlämning	Tidigare registrerad som stensättningsliknande lämning.
Raä 45	Gravfält	FMR	Fornlämning	
Raä 46	Odlingssten/röse	FMR, provgrävning	Ej fornlämning	Tidigare registrerad som stensättningsliknande lämning.
Raä 47	Gravfält	FMR	Fornlämning	
Raä 48	Gravfält	FMR	Fornlämning	Gravfältet markerat på kartan med 48 a resp. b.
Raä 49	Stensättning	FMR	Fornlämning	
Raä 50	Gravfält	FMR	Fornlämning	
Raä 51	Stensättning	FMR	Fornlämning	
Raä 53	Gravfält	FMR	Fornlämning	
Raä 54	Gravgrupp	FMR, specialinventering	Fornlämning	Fornminnesregistret upptar ett odlingsröse samt ursprungligen två högar, varav ett borttaget. Odlingsröset bedöms här vara en grav (stensättning). Tidigare registrerad som stensättning, rest av.
Raä 55	Röjningssten	FMR, specialinventering	Ej fornlämning	
Raä 56	Gravfält	FMR	Fornlämning	
Raä 136	Stensättning Stensättningsliknande lämning	FMR, specialinventering	Fornlämning	
Raä 137	Husgrund	FMR	Ej lagskyddad fornl.	
Raä 138	Älvkvarnsförekomst?	FMR, specialinventering	Fornlämning?	På gränsen till utredningsområdet. Utredningen har inte kunnat avgöra om det rör sig om en älvkvarn eller en naturbildning.
Raä 139	Husgrund	FMR	Ej lagskyddad fornl.	
Raä 141	Stensättning	FMR, provgrävning	Fornlämning	Enligt FMR utgörs anläggningen av en stensättningsliknande lämning. Vid provgrävning framkom en mycket tät och välld kantkedja.
Raä 142	Vägbank	FMR	Fornlämning	
Raä 195	Husgrund	FMR	Ej lagskyddad fornl.	
Raä 203	Stensättning	FMR	Fornlämning	
Raä 204	Område med täcktgrovar	FMR	Ej fornlämning	
Raä 268	By-/gårdstomt	FMR, kartinvent., Rapport UV-Bergslagen 2001:1	Fornlämning. Delvis bebyggd	Arealavmätning, 1712, Kvista. Skriftligt belägg 1540. Delundersökt 1995.

Fig. 2. Tabell över fornlämningar och objekt inom utredningsområdet.



Fig. 3. Utredningsområdet samt de olika objekten markerade på Ekonomiska kartan 11I 0a Önsta och 10I 9a Bro, skala 1:10 000.

Bakgrund

Drott AB planerar att bebygga del av detaljplanelagt område vid Jursta, Bro socken, Upplands-Bro kommun, Uppland med bostäder och arbetsplatser. Hela det berörda området är beläget söder om den nya järnvägen (Mälarbanan).

Länsstyrelsen i Stockholms län, Kulturmiljöenheten bedömde vid granskning av planerna att det fanns risk för att tidigare oregistrerade fornlämningar skulle kunna komma att påträffas i samband med markarbeten inom området. Vidare bedömdes planområdet vara så stort att länsstyrelsen kunde besluta om en särskild utredning enligt 2 kap. 11§ KML, för att ta reda på om fast fornlämning berördes av planerna (1st beslut, dnr 2021-01-30926).

Stockholms läns museum utförde utredningen under september 2001. Området specialinventerades 5-6 september och utredningsgrävning med maskin utfördes under perioden 14-18 september. Uppdragsgivare var markägaren Drott AB.

Syfte och metod

Syftet med utredningen var att ta reda på om arbetsföretaget berörde tidigare ej registrerade fornlämningar. Utredningen har innefattat arkiv- och kartstudier, fältinventering, samt provgrävning med maskin och för hand. Inmätning av ej tidigare kända fornlämningar och sökschakt har skett manuellt.

Topografi och fornlämningsmiljö

Utredningsområdet är ca 1,5 km² stort och är beläget i anslutning till och söder om järnvägen/Väg 840 strax väster om Bro samhälle. Den norra delen av utredningsområdet ligger på höjdnivåer mellan 25 och 30 m ö h och sträcker sig från Jursta gård i väster till Kvista gamla tomt i öster. Den utgörs i huvudsak av åkermark med inslag av impediment och mindre skog- och slybeväxta bergsryggar. Den södra delen av utredningsområdet utgörs av skogsklädda berg- och moränhöjder med nivåer upp till 45 m ö h (fig. 3).

Inom utredningsområdet finns rikligt med fornlämningar registrerade sedan tidigare, varav flertalet i anslutning till Jursta och Kvista bytomter. Fornlämningarna utgörs huvudsakligen av gravar, gravfält och boplatzlämningar från järnåldern (Raä 43, 45, 47-50, 53, 56, 136, 143, 203 och Raä 268), sentida lämningar i form av husgrunder, odlingsrösen och äldre odlingsytor (Raä 54, 76, 137, 139, 195, 204 och Raä 268) samt en vägsträckning som sannolikt har förhistoriskt ursprung (Raä 142). En stor del av de registrerade lämningarna inom utredningsområdet utgörs också av anläggningar med oklar fornlämningsstatus såsom osäkra stensättningar och stensättningsliknande lämningar/bildningar samt en eventuell skålgropslokal (Raä 44, 46, 51, 54, 55, 76, 138, 140 och Raä 141) (fig 3).

Den kända fornlämningsbilden samt resultatet av de undersökningar som hitintills har företagits inom utredningsområdet och dess närhet antyder att landskapsavsnittet har utnyttjats intensivt under yngre järnålder, men att det redan under bronsålder (skålgropslokaler och skärvstenshög nordost om utredningsområdet, t.ex. Raä 12)

fanns aktivitet i området. De topografiska och geologiska förutsättningarna inom området antyder dock att området kan ha tagits i anspråk tidigare, även om dessa perioder ännu inte har identifierats på platsen.

Under medeltid fanns två byar inom utredningsområdet, Jursta i väster, vilken omnämns i det skriftliga materialet 1301 och Kvista i öster, vilken dyker upp i källorna 1540. Utsträckningen på Jursta bytomt kan beläggas från en arealavmätning från 1713 (LMV, Bro socken, Jursta, akt 8) och utsträckning av bebyggelsen i Kvista



Fig. 4. Arealavmätning av Jursta 1713, akt B9-10:1. (Efter Löhman och Magnusson 1979).

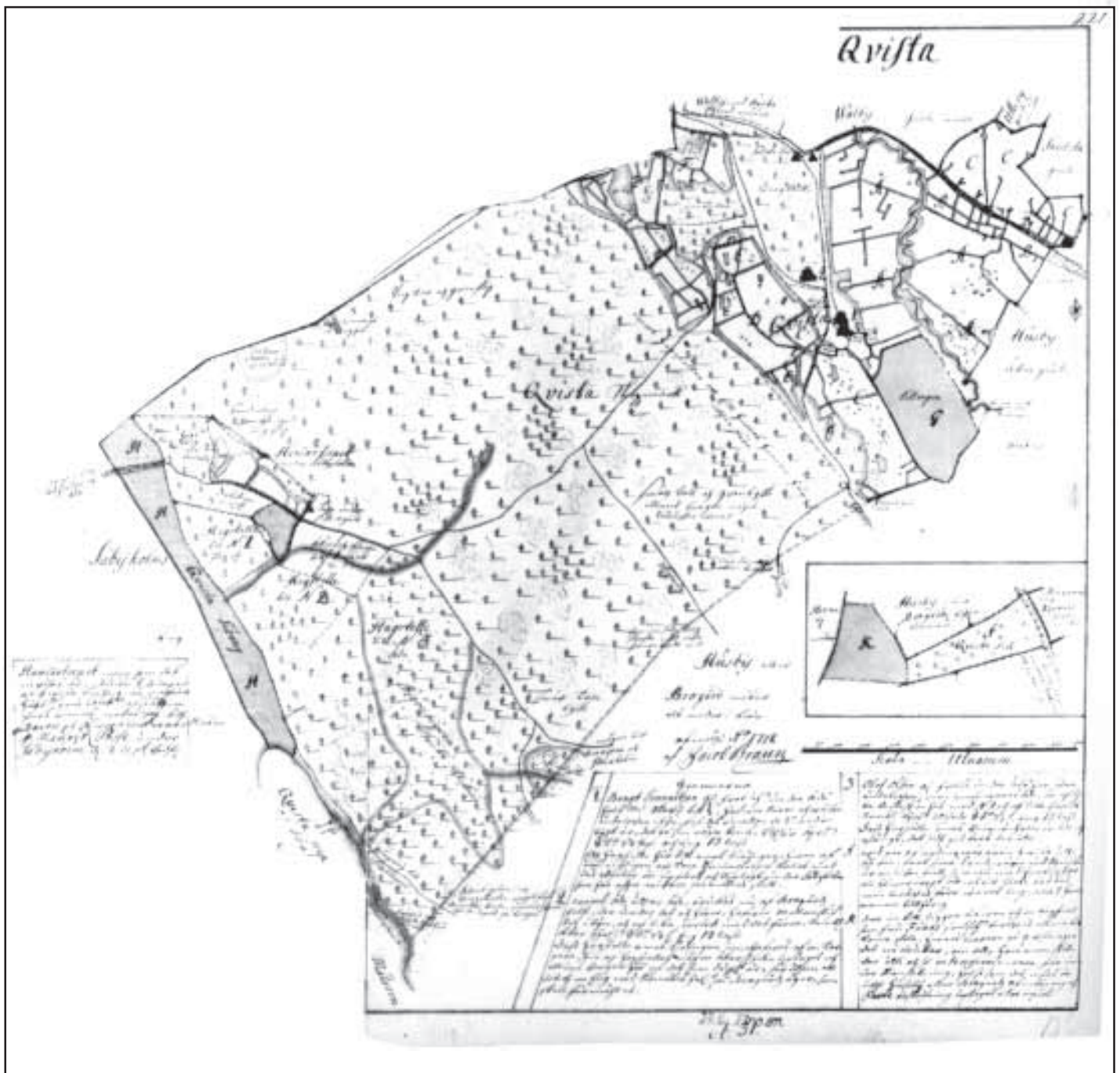


Fig. 5. Arealavmätning av Kvista 1712, akt B9-13:1. (Efter Löthman och Magnusson 1979).

by kan studeras på en arealavmätning från 1712 (fig 5). Norr om utredningsområdet ligger idag Vallby vars mark tidigare sträckte sig ner på dagens Jursta´s ågor (fig. 4).

Tidigare undersökningar

Delar av utredningsområdet och dess fornlämningar har blivit föremål för utredning samt för-, del- och slutundersökningar genom UV-Uppsalas försorg i samband med utbyggnad och omläggning av väg- och järnvägsnätet (Mälarbanan) förbi Bro under 1990-talets första hälft (Andersson 2001, Andersson & Appelgren 2001, Annuswer & Häringe 1993, Annuswer 1994, Edenmo 1995).

I utredningsområdets norra del genomförde Raä-UV 1976 en kulturhistorisk förundersökning (Löthman & Magnusson 1976) vilken bl.a. inkluderade en fosfatkartering av inägomarken mellan Jursta och Kvista (fig. 6). Förutom vid bytomterna iaktogs förhöjda värden i på en terrass i områdets centrala del (Raä 143). UV-Uppsala förundersökte området nordost om terrassen 1994 varvid det framkom sot, kol, bränd lera och talrikt med pulvriserat ben. Fynden tolkades komma från den högre belägna terrassen (Annuswer 1994). De utförde även en förundersökning på terrassens östra kant 1995 varvid ytterligare boplatsfynd gjordes (Edenmo 1995).

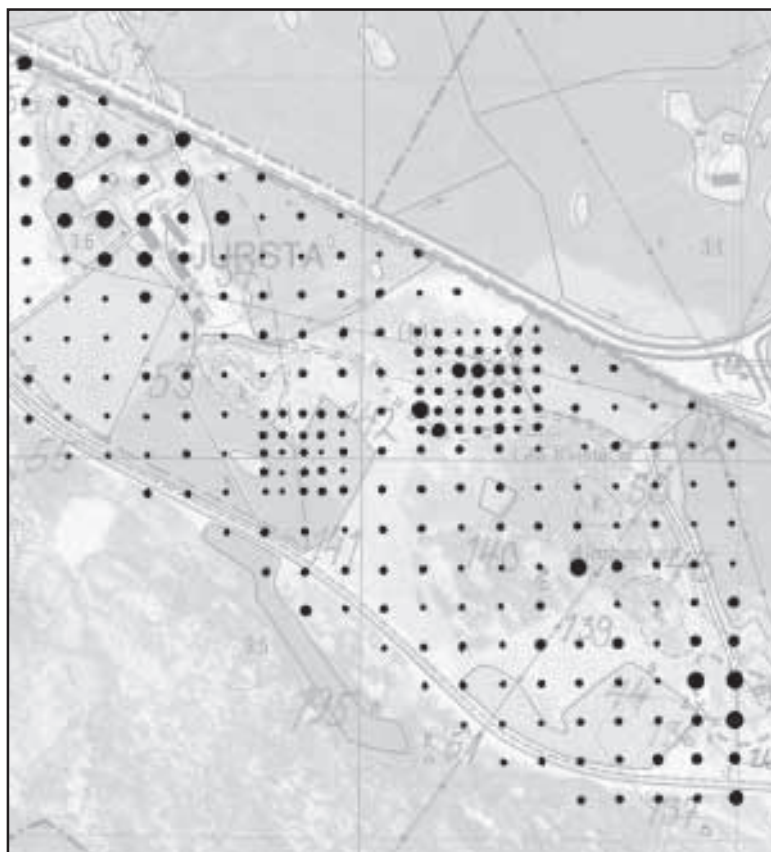


Fig. 6. Fosfatkartering från kulturhistorisk förundersökning av Jursta-Kvista 1976. (Efter Löthman och Magnusson 1979).

Nordväst om Jursta gård ligger två gravfält, Raä 56 och 57. Ursprungligen utgjorde dessa troligen en enhet som under sen tid genomskurits av både järnväg och väg. Det gravfält som ligger

precis i gränsen till utredningsområdet är Raä 56 som enligt fornlämningsregistret innehåller ca 40 gravar. Det andra gravfältet (Raä 57) förundersöktes av UV-Uppsala 1994 (Annuswer 1994) varvid framkom ett gravfält med minst 8 stensättningar och däremellan flatmarksgravar (varav en daterad romersk järnålder) samt boplatslämningar med daterbara fynd till yngre järnålder.

Kvista bytomt (Raä 268) har också blivit föremål för tidigare undersökningar. Vid en förundersökning 1995 påträffades en rektangulär smideshård samt kulturlager med efterreformatorisk datering (Edenmo 1995). UV utförde också en delundersökning av den väster om vägen placerade tomtsträckningen 1995 varvid framkom mestadels sent daterade fynd (1600-1900-tal), men man hittade även två svartgodsskärvor med en trolig datering till senare delen av vikingatid (Andersson 2001).

Resultat

Här nedan följer en redovisning av de nyfynd som gjordes vid specialinventeringen samt de tidigare registrerade anläggningar/lämningar som har förändrad fornlämningsstatus. Objekten utgörs av både förhistoriska och historiska lämningar i form av boplatslämningar och/eller aktivitetsytor (Obj 3 och 5-7), stensträngar (Obj 4 och 8), gravar (Obj 10 och 11, Raä 54, 136 och Raä 141), fångstgrop (Obj 9) och två bytomter, Jursta (Obj 1) respektive Kvista (Raä 268) samt av gränssten (Obj 2), brunn (Obj 12), källgrund (Obj 13) och husgrund (Obj 14). Tre objekt har

fortfarande oklar status och dessa utgörs av plats för Vallby torp (Obj 15), plats för milstolpe (Obj 16) samt plats för backstuga (Obj 17). Samtliga ligger inom skyddsområde för annan fornlämning och kan därför kontrolleras vid eventuell förundersökning av dessa (fig. 3).

Obj 1

Utgörs av Jursta bytomt, vars utsträckning identifierats från en arealavmätning daterad 1713 (LMV, Bro socken, Jursta, akt 8). I hagmarken norr om nuvarande huvudbyggnad, iaktogs vid specialinventering husgrunder och spismursrösen samt fossil åkermark. Tillika öster om gården och i området mellan gamla landsvägen (idag infart till Jursta gård) och väg 840 iaktogs bebyggelse lämningar, dock av yngre karaktär. Bytomten åtnjuter som bebyggd enhet inte något lagskydd, men vid förändringar i markanvändning betraktas den som en fornlämning.

Obj 2

Utgörs av en gränssten, ca 0,8x0,8 meter i diameter och 0,85 meter hög med ett fundament, ca 1 meter i diameter och 0,2 meter hög av 0,2 meter stora stenar. Läget på gränsstenen överensstämmer ungefärligen med en gränsmarkering mellan Vallby och Jursta ägor som finns markerad på arealavmätningen över Jursta gård från 1713 (LMV, Bro socken, Jursta, akt 8).

Obj 3/Raä 143

Utgörs av en förhistorisk boplatz med oklar utsträckning. Området omfattar en mot nordost utstickande terrass. Redan 1976 utförde UV en fosfatkartering av omgivningarna mellan Jursta och Kvista varvid höga fosfatvärden konstaterades bland annat vid den aktuella platsen (fig. 6). Detta var inte ett väntat resultat eftersom man här inte kunnat belägga bebyggelse under historisk tid och mao konstaterade att de förhöjda värdena sannolikt indikerade en förhistorisk boplatz (Löthman & Magnusson 1979). Inför anläggandet av en nydragning av väg 840 strax norr om Raä 143 utförde UV-Uppsala en förundersökning av boplatzplatans östra sluttning varvid kunde konstateras boplatzlämningar av förhistorisk karaktär (Edenmo 1995). På terrassen påträffades vid specialinventering för föreliggande utredning en husgrund (markeras med x på terrassen), ca 6x4 meter (VNV-OSO). Mitt på norra långsidan fanns ett sprisröse 2x2 meter och 0,2 meter hög med i ytan enstaka 0,2-0,4 meter stora stenar samt några tegelbitar. Ytterligare bebyggelse lämningar, dock otydliga kunde iakttagas nordost härom. Ett schakt (S27) (se bilaga 1) nordost om husgrunden togs upp varvid tre stolphål av förhistorisk karaktär påträffades.

Obj 4

I hagen väster om terrassen och söder om den gamla landsvägen (Raä 142) påträffades en stensträng. Den var ca 50 meter lång (O-V, ONO-VSV), 0,5-1 meter bred och 0,1-0,3 meter hög. Troligen enskiktad med 0,3-1,3 meter stora stenar.

Obj 5

Utgörs av ett boplatzområde söder om Jursta gård, beläget på en förhöjning intill vägen. På platsen grävdes fem schakt (S1-5) (se bilaga 1) och det framkom fyra anläggningar, tre stolphål och en härd, av allt att döma med förhistorisk datering.

Obj 6

Utgörs även det av indikation på bosättning. I området söder och öster om gravfältet Raä 53 (bestående av 30 anläggningar, varav 10 högar och 20 stensättningar) grävdes sju schakt med maskin. I två av dessa (S14 och S15) (se bilaga 1) framkom mörkfärgningar och kulturlager.

Obj 7/Raä 140

Utgörs enligt fornlämningsregistret av fyra stensättningsliknande lämningar. I kanten av lämningen med undernummer 3 lades ett sökschakt (S24) (se bilaga 1) varvid framkom rikligt med skörbränd och skärvig sten. Fyllningen mellan stenarna bestod av mörkfärgad mylla. Ytterligare ett schakt togs upp ca 25 m nordväst om denna och även här kunde ett skärvstensflak konstateras. Objektet utgörs mao av ett eller flera skärvstensflak vilka betraktas som fast fornlämning.

Obj 8

Utgörs av en stensträng, ca 45 meter lång (NV-SO), 2-3 meter bred och 0,2-0,4 meter hög. Kraftigt övermossad med i ytan enstaka 0,5-0,6 meter stora rundade stenar och enstaka block intill 1,5 meter stora. Anläggningen ligger på södra sidan av den låga bergsås (NV-SO) som inrymmer två gravfält, Raä 50 och Raä 43.

Obj 9

Utgörs av en fångstgrop, ca 3,5 meter i diameter. I mitten är en grop, 1,5 meter i diameter och 0,7 meter djup. Rektangulärt bottenplan 0,5x0,3 meter (NNO-SSV). Runt gropen är en vall, 0,5-0,8 meter bred och intill 0,3 meter hög. Anläggningen är övertorvad och beväxt med en en i sydvästra kanten av vallen. Vid provgrävning i gropens botten framkom kol.

Obj 10

Utgörs av en stensättning, rund, ca 4 meter diameter och 0,1 meter hög. Övertorvad med i ytan enstaka 0,2-0,3 meter stora stenar. Kantkedja synlig i N-Ö-S av 0,3-0,5 meter stora stenar. I södra kanten en rotvälta.

Obj 11/ Raä 76

Utgörs enligt fornlämningsregistret av en stensättningsliknande lämning (nr 1) men utökades i och med specialinventeringen med ytterligare tre anläggningar, alla runda stensättningar. 1) stensättning, närmast rund, ca 8 meter i diameter och ca 0,5 meter hög. Övertorvad med i ytan enstaka 0,2-0,7 meter stora stenar. I söder spår av kantkedja, 0,3 meter hög av 0,5-0,7 meter långa stenar. Ca 18 meter SSO om nr 1 är:

2) stensättning, rund, 2,5 meter i diameter och 0,3 meter hög. Övertorvad med i ytan enstaka 0,3-0,4 meter stora stenar. Beväxt med en tall. Ca 10 meter öster om 2 är:

3) stensättning, rund, 2,5 meter i diameter och 0,3 meter hög. Övertorvad med i ytan enstaka 0,3 meter stora stenar. Kantkedja av 0,3-0,7 meter stora stenar. I öster ett block, 0,9x0,6x0,5 meter stort. Ca 5 meter NO om 2 är:

4) stensättning, närmast rund, 2,5 meter i diameter och 0,2 meter hög. Övertorvad med i ytan enstaka 0,3-0,4 meter stora stenar.

Obj 12

Utgörs av en brunn, 0,8x0,8 meter (N-S). Träfordrad med liggande stock/plank. Djupet är 0,5 meter ned till träkonstruktionen, därunder ca 0,8 meter djup. Fylld med ris och löv. I söder ett block, 1,8x1,2x0,9 meter stort. Ca 80 m NV om Obj 13.

Obj 13

Utgörs av en källargrund, 3,5x2,5 meter stor (NV-SO) och 0,4 meter djup.

Obj 14

Utgörs av husgrund, ca 4x5 meter stor (N-S) med synlig gles syllrad av 0,5-0,6 meter stora stenar. Troligen grund efter ekonomibyggnad av något slag.

Obj 15

Utgörs av läget för Vallby torp. På arealavmätning över Jursta gård från 1713 (LMV, Bro socken, Jursta, akt 8) är vid krysset ett hus markerat utan vidare information om storlek eller tillhörighet. Över Vallby finns en konceptkarta från 1784 (LMV, Bro socken, Vallby, akt 15) vilket utpekar samma läge som platsen för Vallby torp. Objektet provgrävdes inte eftersom det ligger inom fornlämningsområdet till både Raä 142 och Raä 143 (Obj 3).

Obj 16

Utgörs av läget för en milstolpe (¼ mil) enligt konceptkarta från 1784 (LMV, Bro socken, Vallby, akt 15). Objektet provgrävdes inte eftersom det ligger inom fornlämningsområdet till både Raä 142 och Raä 143 (Obj 3).

Obj 17

Utgörs av plats för backstuga. På arealavmätning över Kvista från 1712 är vid krysset en backstuga markerad. Vid specialinventeringen kunde inga klara lämningar identifieras eftersom en stor del av den södra sidan av åsen är belamrad med täktgröpar. Söder härom ligger Raä 139 som enligt fornlämningsregistret består av en rektangulär husgrund (troligen sentida). Möjligen uthus till backstugan? Objektet provgrävdes inte eftersom det ligger inom fornlämningsområdet till gravfältet Raä 43.

Raä 44

Utgörs enligt fornlämningsregistret av en stensättningsliknande lämning. Vid provschaktning konstaterades att den utgörs av upplagd odlingssten, varvid den avfärdades som fornlämning.

Raä 46

Utgörs av en stensättningsliknande lämning men blev avfärdad som fornlämning efter provgrävning. Troligen odlingssten.

Raä 54

Sydöst om Jursta gårds ekonomibyggnader ligger Raä 54, som enligt fornlämningsregistret består av tre fornlämningsliknande lämningar. Av dessa kunde två identifieras idag, den tredje, en höglignande lämning, var redan 1979 borttagen. De kvarvarande är i registret inte bedömda som fornlämningar, men en av dessa, nr 1 be-

dömdes i utredning utgöra en förhistorisk grav. Raä 54 bedöms som gravgrupp och utgör mao en lagskyddad fornlämning.

Raä 55

Utgörs enligt fornlämningsregistret av rest av en stensättning, men bedömdes vid utredningen vara ett upplag av större stenar och sålunda ej inneha fornlämningsstatus.

Raä 76

Se Obj 11

Raä 136

Utgörs enligt fornlämningsregistret av en stensättning respektive en stensättningsliknande lämning där båda anläggningarna redan 1980 var täckta av byggmaterial, vilket fortfarande var fallet vid specialinventeringen.

Raä 140

Se Obj 7

Raä 141

Utgörs enligt fornlämningsregistret av en stensättningsliknande lämning. Under specialinventeringen provgrävdes lämningen genom att en bit av torven lyftes av på norra delen varvid konstaterades en vällagd kantkedja av 0,4-0,7 meter stora stenar. Anläggningen utgörs av en grav och är därmed en fast fornlämning.

Raä 143

Se Obj 3

Raä 268

Utgörs av Kvista bytomt. UV-Uppsala utförde här 1995 en delundersökning i samband med att Mälarbanan utbyggdes med ytterligare ett spår (Andersson 2001). Fornlämningsregistret uppger bytomtens utsträckning till ca 100x140 meter stor (NV-SO), men efter kontroll av konceptkarta från 1712 (fig. 7) som visar tre huslägen och lika många fastlagda tomter bör en utökning av fornlämningens yta göras till att omfatta ca 220x100 meter stort område.

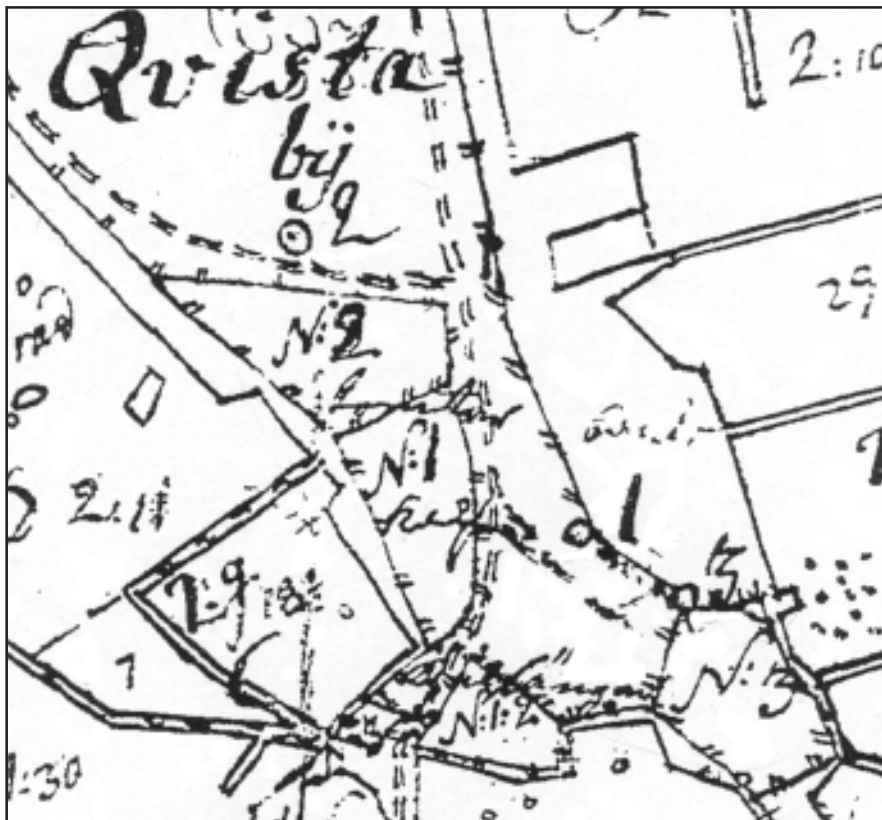


Fig. 7. Förstorat utdrag ur konceptkarta från 1712 för Kvista by (LMV akt 6).

Slutord

Inom utredningsområdet fanns sedan tidigare ett flertal fornlämningar registrerade. I samband med utredningen framkom ytterligare 15 objekt (undantaget de med Raä-nr) inom området, varav 13 utgörs av lagskyddade fornlämningar (fig. 3).

Den planerade bebyggelsen kommer enligt planen att beröra flera av dessa fornlämningar (se bilaga 2). Detta gäller framför allt i utredningsområdets norra del där bostads- och arbetsplatsbebyggelse planeras inom eller i direkt anslutning till objekten Obj 1-7, 15-16 samt till Raä nr 53, 54, 141, 142 och Raä 143. I nordöstra delen ligger ett inklämt område med fasta fornlämningar nämligen objekten 8 och 17 samt Raä nr 43, 136 och 268

Söder om den lokalväg som löper genom området finns det betydligt färre fornlämningar registrerade, 17 stycken, varav nio utgör fasta fornlämningar. Av de sex nyfynd som gjordes, är tre lagskyddade fornlämningar. Med undantag för den sydöstra delen samt stensättningen Raä 203 i nordväst ligger alla lagskyddade fornlämningar i en korridor närmast söder om ovan nämnda väg (Obj 9-10 samt Raä nr 45, 47, 48, 49 och Raä 51). I den sydöstra delen, utefter en planerad väg ner mot Husby torp ligger Obj 11/Raä 76 som utgörs av en gravgrupp om fyra anläggningar.

Observera att det till varje fornlämning hör ett skyddsområde vars storlek är beroende av fornlämningens art och betydelse. Observera också att de nypåträffade objekten och fornlämningarna inte har avgränsats inom ramen för utredningen och att deras respektive utsträckning därmed är okänd. Länsstyrelsen i Stockholms län är tillståndsgivande myndighet för eventuella ingrepp i fasta fornlämningar och fornlämningsområden.

Referenser

- Arkeologi på väg. Undersökningar inför E18 Enköping-Bålsta.* Stockholm 1989.
- Det medeltida Sverige 1 Uppland 7 Attundaland Bro, Färingsö, Adelsö, Sollentuna.* Stockholm 1992.
- Andersson, K. 2001. *Mälarbanan. Kvista bytomt. Arkeologisk undersökning, Raä 268, Kvista 3:3, Bro socken, Uppland.* UV-Bergslagen, Rapport 2001:1.
- Andersson, C. & Appelgren, K. 2001. *Lilla Ullevi – från romersk järnålder till medeltid. . Arkeologisk utredning, förundersökning och undersökning, Raä 38, 39, 145 och 257, Jursta 3:3, Bro socken, Uppland.* UV-Mitt, Rapport 2001:30.
- Annuswer, B. & Häringe, K. 1993. *Arkeologisk utredning. Mälarbanan. Delen Bålsta station-Kungsängen, Karlmar, Låssa, Bro och Kungsängen socknar, Häbo och Upplands-Bro kommuner, Uppsala och Stockholms län, Uppland.* UV-Uppsala, Rapport 1993.
- Annuswer, B. 1994. *Arkeologisk förundersökning. Mälarbanan. Järnvägen Mälarbanan, delen Bro-Bålsta, Bro och Låssa socknar, Upplands-Bro kommun, Stockholms län, Uppland.* UV-Uppsala, Rapport 1994:41.
- Edenmo, R. 1995. *Mälarbanan. Arkeologisk förundersökning, Kvista bytomt, Upplands-Bro kommun, Stockholms län, Uppland.* UV-Uppsala, Rapport 1995:32.
- Löthman, L. & Magnusson, G. Rapport. *Kulturhistorisk förundersökning av Jursta-Kvista, Bro sn, Uppland.* Stockholm 1976.
- Lantmäteriverket i Stockholm (LMV), Arkiv.

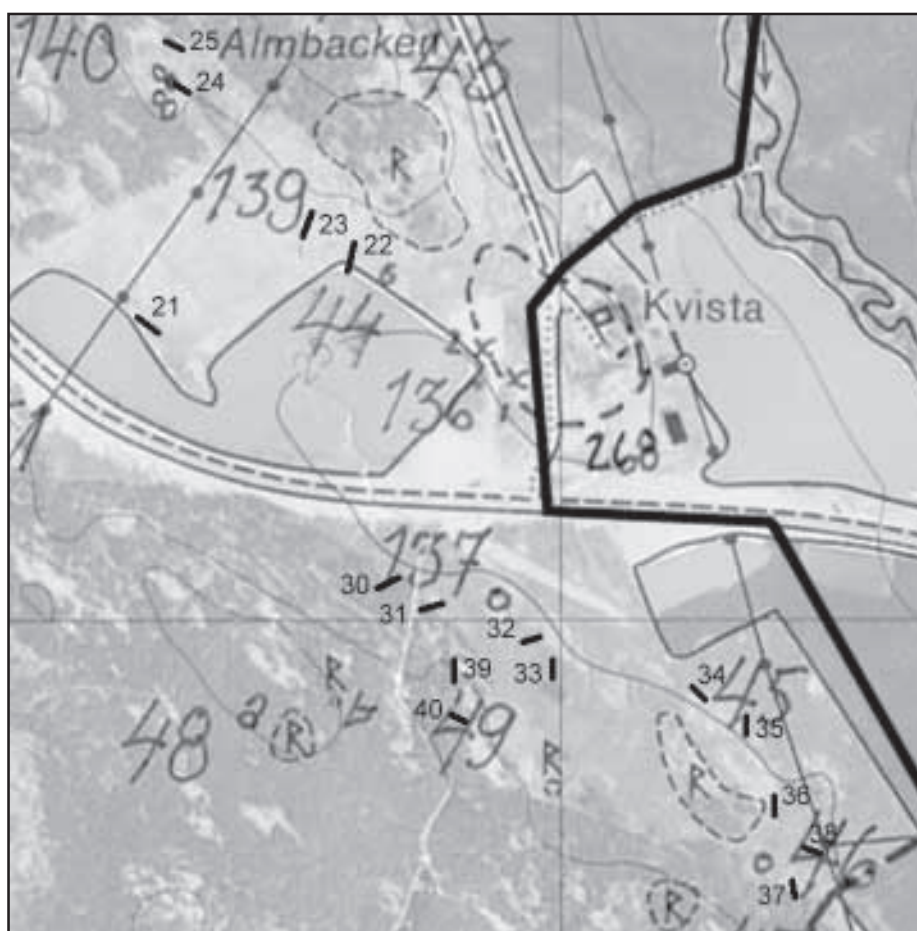
Administrativa uppgifter

Eget dnr:	2001:106
Länsstyrelsens beslut:	Dnr 2021-01-30926
Ärende:	Arkeologisk utredning inför planerad bebyggelse vid Jursta, Bro sn, Uppland
Belägenhet:	Ekonomiska kartan, blad 11I 0a Önsta (118 00) och 10I 9a Bro (108 90).
Fältarbete:	5 - 6/9 och 14 - 18/9 2001
Arkeologisk personal:	Kjell Andersson, Margareta Boije och Anders Ericsson
Arkivmaterial:	Förvaras på Stockholms läns museum

Bilaga 1. Schaktens läge och schakttabell



Schakten i den västra delen av utredningsområdet.



Schakten i den östra delen av utredningsområdet.

	Storlek	Beskrivning	Anläggningar	Fynd
S1	20x1,5 m (N-S) och 0,4-1,2 m dj.	Beläget i åkermark. Under ett intill 0,3 m tj ploglager följer sandig lera där ett ca 0,05 m tj mörkare kulturlager med bränd lera och enstaka kolfragment kan urskiljas.		Obränt ben av djur i storleken häst/nöt (ej tillvarataget).
S2	36x1,5 m (NV-SO) och intill 0,5 m dj.	Beläget i åkermark. Under ett intill 0,3 m tj ploglager följer sandig lera. I SO går berget upp precis under ytan. Ca 8 m från NV änden är A1, 9 m A2 samt 13 m A3.	A1 Stolphål: 0,25-0,3 m diam, och 0,5 m dj, stenskoning av 0,1—0,2 m st stenar. A2 Stolphål: som A1. A3 Stolphål: som A1.	
S3	6x1,5 m (NO-SV) och 0,3-0,6 m dj.	Beläget i åkermark. Under ett ca 0,3 m tj ploglager följer steril sandig lera.		
S4	15x1,5 m (NO-SV) och intill 0,4 m dj.	Beläget i åkermark. Under ett ca 0,3 m tj ploglager följer sandig lera. I NO går berget upp precis under ytan.	A4 Hård, ca 1,5 m diam med skärvig och skörbrända stenar samt sot.	
S5	7x1,5 m (NO-SV) och intill 0,4 m dj.	Beläget i åkermark. Under ett ca 0,3 m tj ploglager följer sandig lera.		
S6	7x1,5 m (NV-SO) och 0,5 m dj.	Beläget i åkermark, S om gravfält Raä 53, ca 25 m SSO om åkerhörn. Under ett ca 0,3 m tj ploglager följer lera.		
S7	7x1,5 m (NNV-SSO) och intill 0,5 m dj.	Beläget i åkermark. Under ett ca 0,3 m tj ploglager följer lera.		
S8	6x1,5 m (NV-SO) och intill 0,5 m dj.	Beläget i åkermark. Under ett ca 0,3 m tj ploglager följer sandig lera. I schaktets NV del framkom A5.	A5 Stenpackning, ca 3 m l, av 0,1-0,3 m st stenar. Mellan stenarna mörkfärgad fyllning.	
S9	6x1,5 m (OSO-VNV) och 0,6 m dj.	Beläget i åkermark. Under ett ca 0,3 m tj ploglager följer sandig lera.		

S10	9x1,5 m (N-S) och intill 0,5 m dj.	Beläget i åkermark. Under ett ca 0,3 m tj ploglager följer sandig lera.		
S11	10x1,5 m (O-V) och intill 0,6 m dj.	Beläget i åkermark. Under ett ca 0,3 m tj ploglager följer sandig lera. I mitten av schaktet går berget upp till ca 0,2 m under ytan.		
S12	15x1,5 m (NV-SO) och intill 0,6 m dj.	Beläget i åkermark. Under ett ca 0,3 m tj ploglager följer morän. Ca 3 m från SO schaktänden är en 0,6 m br stenpackning (NNO-SSV) med trärester (troligen recent).		
S13	12x1,5 m (NNO-SSV) och intill 0,5 m dj.	Beläget i åkermark. Under ett ca 0,3 m tj ploglager följer morän och berg i NNO schaktdelen samt lera i SSV.		
S14	14x1,5 m (VNV-OSO) och intill 0,6 m dj.	Beläget i åkermark. Under ett ca 0,3 m tj ploglager följer ett 0,05-0,15 m tj kulturlager (mörkare sotblandat) därunder sandblandad lera. Ca 1 m från schaktets VNV ände är A6 samt 8 m från samma ände är A7.	A6 Mörkfärgning: ca 1 m diam med enstaka skörbrända stenar och sot. A7 Mörkfärgning: ca 0,5 m diam med sotig fyllning.	
S15	12x1,5 m (VNV-OSO) och intill 0,5 m dj.	Beläget i åkermark. Under ett ca 0,3 m tj ploglager följer ett intill 0,15 m tj kulturlager och därunder sandblandad lera. Ca 8 m från schaktets VNV ände är A8.	A8 Stolphål: ca 0,5 m diam och kantad av 0,2 m st stenar.	
S16	7x1,5 m (NO-SV) och intill 0,6 m dj.	Ca 70 m SO om S13 är S16. Beläget i åkermark. Under ett ca 0,3 m tj ploglager följer sandblandad lera.		
S17	8x1,5 m (NO-SV) och intill 0,6 m dj.	Beläget i åkermark. Under ett ca 0,3 m tj ploglager följer moränblandad lera med fläckar av sotig svart mylla vilket troligen utgörs av recent sopgrop.		Flaskbotten av 1800-tals butelj.
S18	7x1,5 m (VSV-ONO) och intill 0,4 m dj.	Beläget i åkermark. Under ett ca 0,3 m tj ploglager följer lera.		
S19	5x1,5 m (ONO-VSV) och intill 0,6 m dj.	Beläget i åkermark. Under ett ca 0,3 m tj ploglager följer lera.		
S20	7x1,5 m (NO-SV) och intill 0,6 m dj.	Beläget i åkermark. Under ett ca 0,3 m tj ploglager följer lera.		

S21	10x1,5 m (NV-SO) och intill 0,5 m dj.	Beläget i ängsmark. Under ett 0,1 m tj lager torv följer 0,2 m tj morän och därunder i botten grusig morän.		
S22	15x1,5 m (NO-SV) och intill 0,6 m dj.	Belägen i ängsmark. Under ett ca 0,2 m tj torvlager följer grusig morän.		
S23	15x1,5 m (NO-SV) och intill 0,5 m dj.	Beläget i ängsmark. Under ett ca 0,2 m tj lager torv följer grusig morän.		
S24	5x1,5 m ((NV-SO) och 0,2 m dj.	Beläget i ängsmark. Omedelbart under ett ca 0,2 m tj lager torv framkom ett skärvstensflak.	Skärvstensflak av okänd utsträckning, bestående av rikligt med skörbränd och skärvig sten.	Raä 140
S25	3x3 m (NV-SO) och 0,2 m dj.	Beläget i ängsmark. Omedelbart under ett ca 0,2 m tj lager torv framkom ett skärvstensflak.	Skärvstensflak av okänd utsträckning, med fyllning av mörk mylla och rikligt med skörbränd och skärvig sten.	
S26	7x1,5 m (NNV-SSO) och 0,5 m dj.	Beläget i ängsmark på åkerimpediment. Under ett 0,2 m tj lager torv följer lerblandad morän.		
S27	10x1,5 m (VSV-ONO) och intill 0,6 m dj.	Belägen i hagmark. Under ett ca 0,2 m tj lager torv följer sandig morän. Ca 1 m från SV kanten följer en rad med 3 stolphål (A9-A11) belägna med 1-1,5 m mellanrum.	A9 Stolphål: 0,4-0,5 m diam, stenskonig av 0,1—0,2 m st stenar. A10 Stolphål: som A9. A11 Stolphål: som A9.	
S28	7x1,5 m (N-S) och intill 0,5 m dj.	Belägen i hagmark. Under ett 0,2 m tj lager torv följer sandblandad lera. I norra och södra änden sticker berg upp ca 0,1 m under torven.		
S29	7x1,5 m (N-S) och intill 0,5 m dj.	Belägen i hagmark. Under ett 0,2 m tj lager torv följer myllig lera med inslag av sot.		
S30	7x1,5 m (NO-SV) och intill 0,5 m dj.	Belägen i f.d. åkermark, nu hagmark. Under ett ca 0,3 m tj ploglager följer ljus sandblandad lera.		
S31	7x1,5 m (ONO-VSV) och intill 0,5 m dj.	Belägen på naturlig terrass. Under ett 0,15 m tj torvlager följer sandblandad lera.		
S32	10x1,5 m (ONO-VSV) och intill 0,5 m dj.	Belägen på bergig terrassering. Under ett 0,3 m dj lager torv följer ljus sandblandad lera.		
S33	7x1,5 m (SSO-NNV) och intill 0,5 m dj.	Belägen i f.d. hagmark. Under ett ca 0,2 m tj lager torv följer sandig morän.		

S34	10x1,5 m (NV-SO) och intill 0,6 m dj.	Belägen i f.d. åkermark. Under en ca 0,3 m tj ploglager följer 0,2 m tj lager sandig morän och i botten lera.		Porslin (ej tillvarataget)
S35	9x1,5 m (N-S) och intill 0,6 m dj.	Belägen i f.d åkermark. Under ett ca 0,3 m tj ploglager följer lera.		
S36	10x1,5 m (N-S) och intill 0,5 m dj.	Belägen i f.d åkermark. Under ett ca 0,3 m tj ploglager följer lera.		
S37	7x1,5 m (N-S) och intill 0,5 m dj.	Belägen i f.d åkermark. Under ett ca 0,3 m tj ploglager följer lera.		
S38	6x1,5 m (NNV-SSO) och intill 0,6 m dj.	Belägen i f.d hagmark. Under ett ca 0,2 m tj torvlager följer lera. I NNV delen talrikt med 0,15-0,2 m st rundade stenar.		
S39	10x1,5 m (NNO-SSV) och 0,6 m dj.	Belägen i f.d hagmark på naturlig terrass i svag norrlutning. Under ett ca 0,2 m tj torvlager följer sandblandad lera.		
S40	5x1,5 m (NNV-SSO) och intill 0,3 m dj.	Belägen på naturlig terrass i skogsmark. Under ett ca 0,2 m tj torvlager följer morän.		Recenta fynd av ölfaska samt skelettdelar av rådjur.

Bilaga 2. Den planerade bebyggelsens läge inom utredningsområdet

