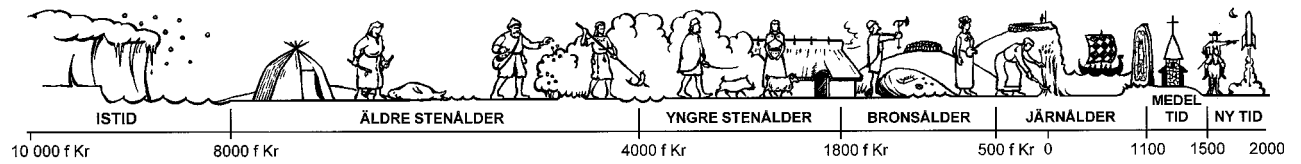


Arkeologisk utredning vid Välsta och Mulsta

Arkeologisk utredning vid Välsta och Mulsta, Västerhaninge socken, Haninge kommun, Södermanland.

Rapport 2000:19

Lars Andersson



Tidsaxel Mats Vänehem

© Stockholms läns museum
 Produktion: Stockholms läns museum
 Redaktionell bearbetning: Anders Ericsson

Allmänt kartmaterial: Lantmäteriverket. Medgivande 97.0133

Stockholm 2000

Innehåll

Inledning	4
Topografi och fornlämningsmiljö	5
Metod	6
Resultat	6
Referenser	7
Administrativa uppgifter	7

Bilaga 1. Objektbeskrivningar och registrerade fornlämningar inom utredningsområdet

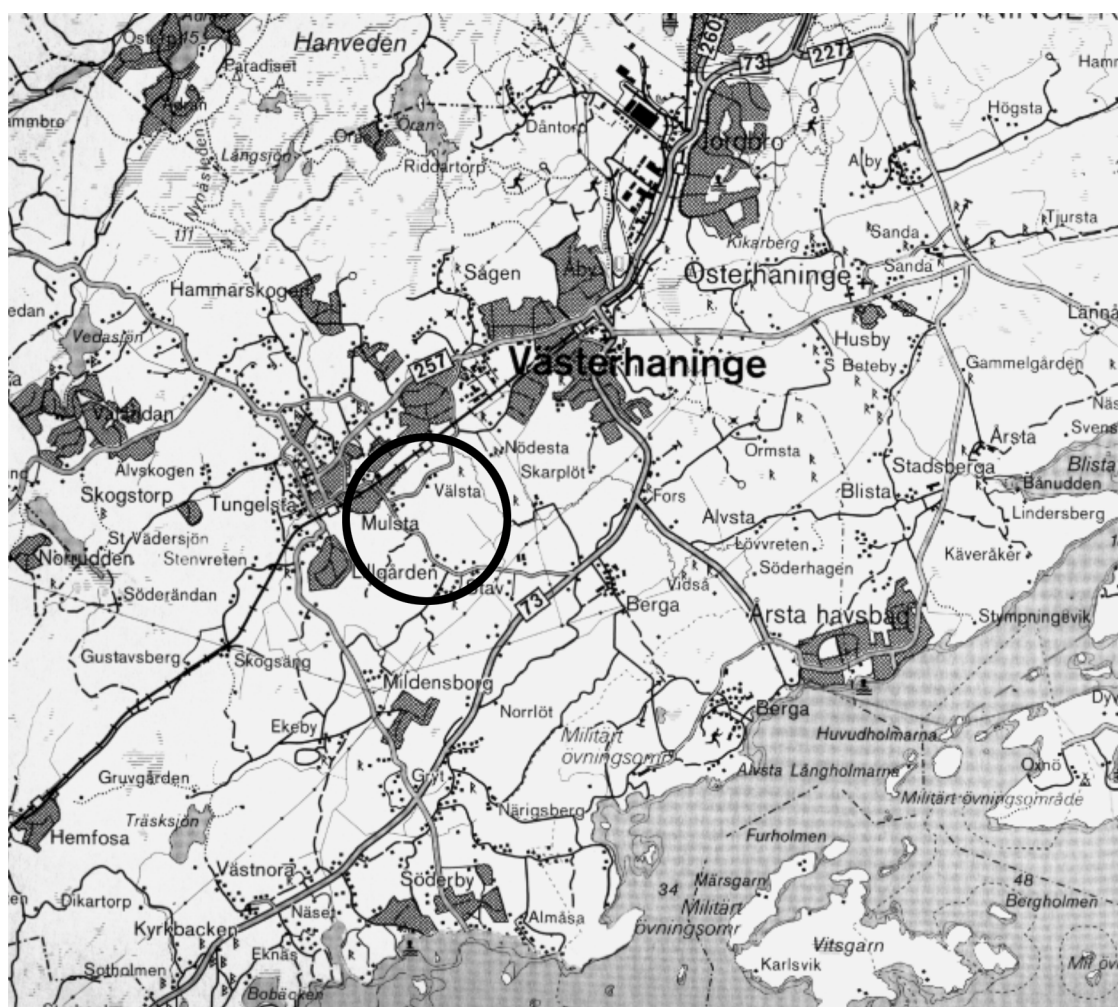
Bilaga 2. Schaktbeskrivningar

Bilaga 3. Fynd

Inledning

Stockholms läns museum utförde under oktober 2000 en arkeologisk utredning vid Vålsta och Mulsta i Västerhaninge socken, Haninge kommun. Utredningen föranleddes av planerad golfanläggning i området och den beställdes och bekostades av företaget Dream Communication. Utredningen omfattar enligt länsstyrelsens beslut:

- Arkivgenomgång
- Fältinventering
- Sökschaktgrävning
- Rapport

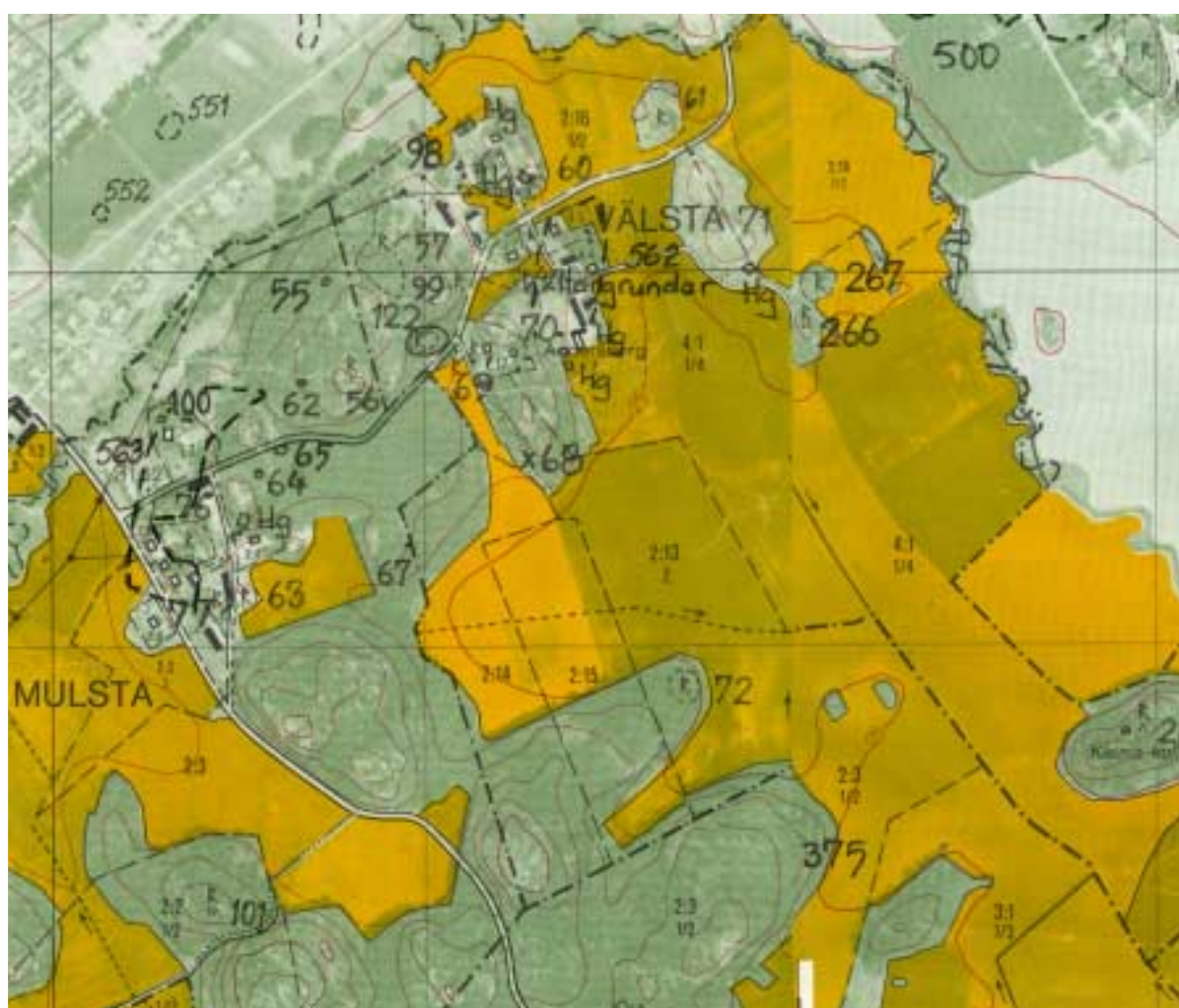


Undersökningsområdets läge markerat på Blå kartan, skala 1:100 000.

De genomgångna arkiven består främst av fornminnesregistret (FMR) och Antikvariskt Topografiska Arkivet (ATA). Fältinventeringen gjordes under goda förhållanden i oktober månad. Sökschaktgrävningen gjordes främst utifrån iakttagelser efter inventeringen. Totalt grävdes 29 schakt med en sammanlagd längd på drygt 400 m. Vidare grävdes åtta stycken provgropar med en storlek på ca 1 kvm i området syd och sydväst om RAÄ 72.

Topografi och fornlämningsmiljö.

Utredningsområdet består av åkermark av mestadels glacial och postglacial lera och impedimentmark bevuxen med skog och med uppstickande urberg. Delar av impedimentmarken är av morän och bedöms



Utdrag ur Ekonomiska kartan 1011f och 1011g, skala 1:10 000.

vara bra lägen för neolitiska bosättningar. Hela utredningsområdet ligger över 20 möh där större delen av åkermarken är belägen mellan 20-25 möh. Enstaka uppstickande områden ligger över 50 möh.

Området är mycket fornlämningsintensivt. Ett flertal gravfält innehållandes mestadels runda stensättningar och högar finns inom eller i närheten av utredningsområdet. Fornlämningbilderna antyder ett kraftigt nyttjande under äldre och yngre järnålder. Ett antal senare lämningar som hus och källargrunder finns också inom området. Gårdarna Mulsta och Vålsta nämns i historiska källor första gången 1331 och de finns markerade på deras nutida lägen på kartor från 1638.

Den arkeologiska förstudien som har utförts av UV mitt föreslår impedimentet mellan Raä 267 och Raä 61 som platsen för en förhistorisk boplatz, då det lär ha framkommit delar av malstenar på de intilliggande gravfälten (Johansson 2000:17). Detta är ett antagande som kunde bekräftas vid sökschaktningen.

Området ingår i en arkeologisk förstudie, utförd av UV-mitt, som täcker Västerhaninge och Österhaninge socknar (Johansson 2000), där i vilket i princip hela den norra delen av utredningsområdet, samt området vid RAÄ 72 markerats som riskområde avseende förekomsten av fornlämningar. Området är också upptaget i kulturmiljövårdsprogrammet för Haninge kommun (Bratt 1980).

Metod.

Utredningen har bedrivits med arkivstudier (FMR, ATA), specialinventering, provgroppsgrävning och sökschaktning. Fältsarbetet utfördes i oktober månad 2000. Inventeringen utfördes under bästa tänkbara förhållanden med stora ytor nyplöjd åker. Efter resultat från inventering och arkivstudierna inriktades sökschaktningen främst på utredningsområdets norra del, dvs samma område som pekades ut i förstudien. Schaktningen gjordes med en bandburen maskin försedd med plan skopa. Inmätningen av schakten skedde med totalstation efter ett fritt koordinatnät som knöts till fasta punkter i terrängen. I skogsmarken väst och sydväst om RAÄ 72 grävdes åtta provrutor inom tre områden som ansågs intressanta som eventuella stenålderslägen. I två rutor inom två områden framkom slagen kvarts av hög kvalitet. Kvartsen bedöms som så säker att utredaren anser att områdena bör betraktas som fornlämning (obj 10-11).

Resultat

Vid utredningen har det framkommit ett flertal tidigare okända eller oregistrerade lämningar. Vissa av dessa bör anses som fornlämning där en förundersökning bör utföras vid ett eventuellt markingrepp. Fornlämning framkom mitt på impedimentet söder om RAÄ 61, öster om Vålsta. Fornlämningen utgörs av boplatzlämningar i form av härदार och stolphål vilka framkom vid schaktning (obj 12). En husgrund från senare tid finns på södra änden av impedimentet. Boplatzlämningarna tycks fortsätta ut i åkermarken öster om impedimentet. Däremot tycks den ej fortsätta västerut då schakten där helt saknar indikation på fornlämning.

Söder om samma impediment framkom också boplatzlämningar i form av en härd. Dessutom framkom en avlång nedgrävning, ca 2x 0,5 m fylld med kulturlager och med fynd av ett kraftigt korroderat järnfragment och bränd lera (Obj 13). Nedgrävningen kan utgöra en skelettgrav. Full visshet om detta går endast att nå vid en undersökning av anläggningen.

I åkermarken väster och söder om RAÄ 266 framkom ytterligare boplatslämningar i form av härdar (Obj 14). Det är oklart om ovanstående boplatslämningar (Obj 12-14) härrör från ett sammanhängande fornlämningsområde eller om det rör sig om flera avskilda. De anslutande tidigare kända RAÄ 266 och RAÄ 267, bestående av en hög och ett gravfält med ett flertal otydliga stensättningar, kan ej anses begränsad österut, och sammantaget med ovanstående indikationer anser utredaren att förundersökning bör ske vid markingrepp i närheten av impedimentet, RAÄ 266 och RAÄ 267.

Vidare framkom boplatсанläggningar i form av två härdar vid objekt 15. Väster om härdarna finns en yta som tycks stenröjd och något utdikad (Obj 4). Detta har dock troligen skett i senare tid, men marken bör anses som lämplig ur boplatssynpunkt. Öster om Objekt 15 finns tidigare kända fornlämningar i form av resta stenar. Fornlämningen tycks dock ej ha en sydligare utsträckning. Den är dock ej avgränsad och en förundersökning rekommenderas vid markingrepp i närheten av ovanstående indikationer.

Vid objekt 10 och 11 grävdes ett antal provrutor (8 st) och i två av dessa framkom kvarts som indikerar förekomst av boplat. Inga anläggningar framkom, men kvartsen, som ej förekom naturligt i övriga rutor, bedöms vara av hög kvalitet och har tydliga slagträffar. På ett av fragmenten går det att tolka slagmetoden till bipolär. Vid markingrepp på denna höjdrygg rekommenderas förundersökning. Objektet har också en närhet till det tidigare kända gravfältet RAÄ 72.

Vidare finns ett antal indikationer av kulturhistoriskt intresse, som t ex gränsrösen, fossila åkrar (av senare datum), källargrunder, grus/sandtäkt och odlingsröse.

De nya iakttagelserna presenteras nedan som objekt 1-15, de tidigare kända lämningarna presenteras med fornlämningsnummer (RAÄ nr). Objektet och RAÄ nr presenteras på planer, utgående från ekonomiska kartbladet, som punkter eller ej avgränsade ytor. Inga fornlämningar är begränsade.

Referenser

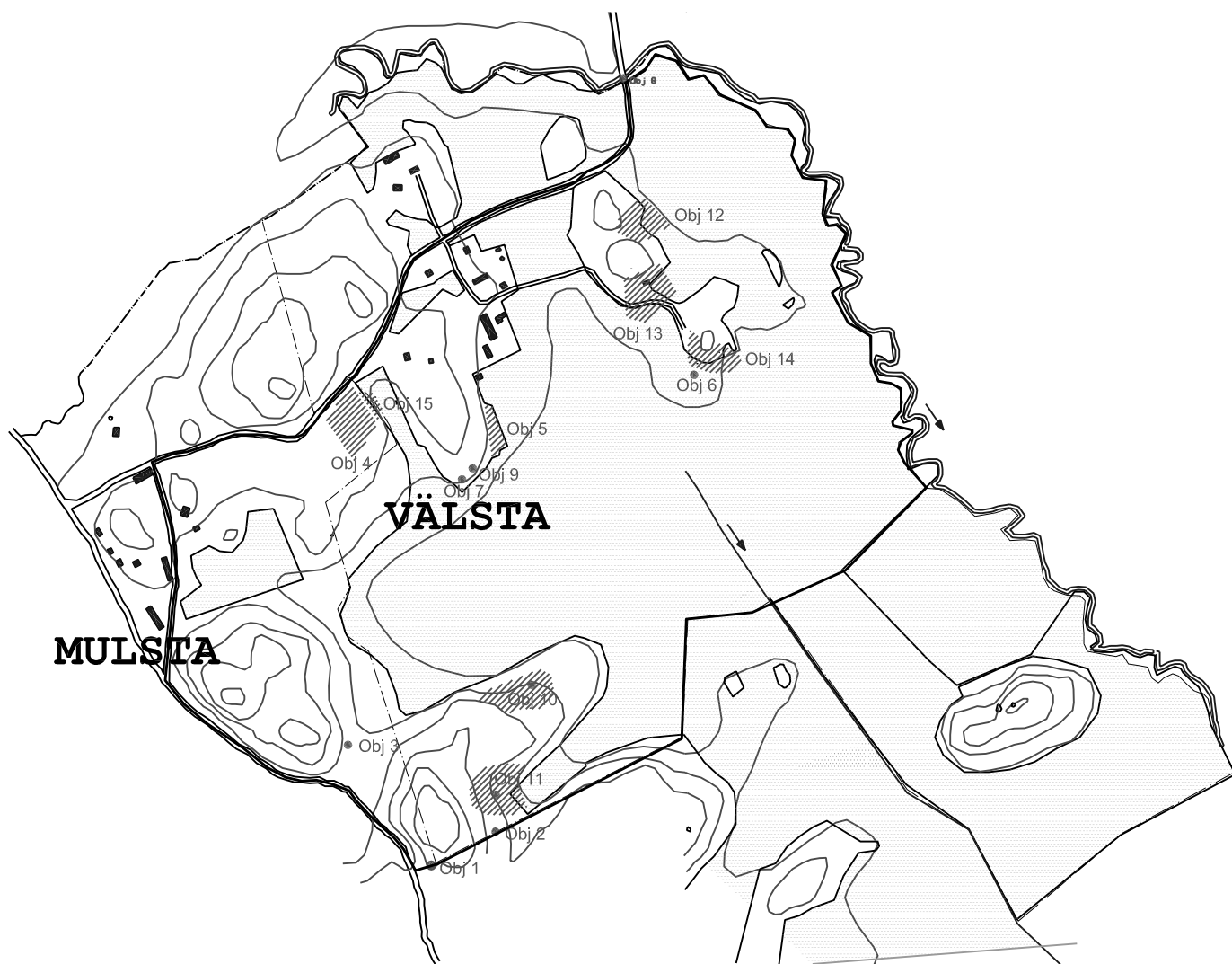
Bratt P. 1980. *Förslag till Kulturmiljöprogram för Haninge kommun, fastlandet*. Länsstyrelsen i Stockholms län. Stockholm.

Johansson Å. *Arkeologisk förstudie Haninge kommun*. UV mitt rapport 2000:13. Stockholm.

Administrativa uppgifter

Länsstyrelsens beslut	2021-99-58521
SSLM dnr	1999:214
Landskap	Södermanland
Kommun	Haninge
Socken	Västerhaninge
Ekonomiskt kartblad	10 I 1f & 10 I 1g
Arkeologisk personal	Lars Andersson (projektledare) Kjell Andersson Anders Ericsson

Bilaga 1. Objektbeskrivningar och registrerade fornlämningar inom utredningsområdet



Obj 1; Gränsröse, 3,0 x 2,2 m. 0,6 m hög.

Troligen ett femstanarör då det innehåller flera resta stenar. Något oval till formen. Basen på röset är ca 0,2-0,4 m hög och består av ca 50 st rundade stenar med en storlek av 0,3-0,4 m i diam. Belägen på gräns mellan tre fastigheter. Modernt rör beläget intill.

Obj 2; Gränsröse, 0,8 x 0,9 m. 0,3 m hög.

Rödmålad mittsten. Bas uppbyggd av 6-7 rundade stenar med en storlek av 0,15 m. Belägen på nuvarande fastighetsgräns.

Obj 3; Källargrund med intilliggande röse.

Kraftig källargrund ca 5x 4 m. Strax intill är ett odlingsröse beläget ca 3 m i diam.

Obj 4; fossil åkermark?

Område med grunda utdikningar och stenfri mark. Inga odling/röjningsrösen. Nu skogsmark. Något osäker iakttagelse. Ytan bedöms dock som lämplig boplatssyta.

Obj 5; Fossil åkermark.

Yngre med dike mot impedimentet.

Obj 6; Odlingsröse.

Yngre odlingsröse i åkermark nära impediment.

Obj 7; Täkt.

Grustäkt fylld med dumpmassor av sten och recent material i form av betongplattor, mm.

Obj 8. Brofundament.

Under nuvarande betongbro med stenfundament finns stenblock vilka troligen är en rest från ett äldre brofundament. Resterna är troligen ej förhistoriska men däremot kan brons läge vara det. Det nuvarande läget är detsamma som på 1700-talets kartmaterial. Läget är vidare ett "typiskt runstensläge" med alla de viktiga faktorerna representerade; fastighetsgräns, bro, intilliggande gravfält från yngre järnålder och bebyggelse från yngre järnålder).

Obj 9. Skyttegrop.

Skyttegrop ca 1,5 x 1 m. 0,2 m djup. Troligen ett gammalt skyttevärn.

Obj 10. Kvartsfynd.

Inom området grävdes provgropar där en bit slagen kvarts framkom. Indikationen kan anses svag, men kvartsen är av hög kvalitet, har tydliga slagträffar och indikerar troligen en boplatssyta från neolitisk tid. Fyndplatsen är belägen på ca 30 m ö h vilket är en vanlig nivå för boplatser från mellan-neolitisk tid. Det bör tilläggas att övriga rutor ej innehöll naturlig kvarts och att objekt 10 och 11 är belägna på samma nivå och samma impediment. Naturlig kvarts är oftast rundad vilket inte gäller för föreliggande fynd.

Obj 11.

Kvartsfynd. Se beskrivning objekt 10. Kvartsen från Obj 11 är troligen tillslagen med bipolar metod.

Obj 12.

Boplatslämningar. Boplatslämningarna framkom i schakt 1 och 2 och utgörs av härdar, kulturlager och stolphål. Fornlämningen tycks fortsätta ut i åkermarken öster om impedimentet och är ej avgränsad.

Obj 13.

Boplatslämningar, möjlig grav och husgrund. Husgrunden är sentida och är känd sedan tidigare. Den finns markerad i fornminneregistret, dock utan nummer. Boplatslämningen består av en härd och stolphål och framkom i schakt 5 och 9. Vid schaktningen framkom också en avlång mörkfärgning som ev utgör en skelettgrav (se schakt 9). Fornlämningen är ej avgränsad.

Obj 14.

Boplatslämningar. Boplatslämningarna framkom i schakt 7, 8 och 29 och utgörs av härdar och ev ett stolphål. Fornlämningen är ej begränsad.

Obj 15.

Boplatslämningar. Boplatslämningarna utgörs av två relativt sönderplöjda härdar och framkom i schakt 24. Eventuellt kan objekt 4 och 15 ha ett samband med varandra.

Registrerade fornlämningar inom utredningsområdet

Raä 63, gravfält bestående av 1 hög, 4 runda stensättningar

Raä 64, resta stenar, UTGÅR efter ominventering då den tolkas som stenar till en husgrund.

Raä 65, stensättning, UTGÅR efter ominventering då den tolkas som naturbildning. Föreliggande utredning antar dock en mer tveksam hållning till detta. Anläggningen bör tolkas som en stensättning eller stensättningsliknande lämning.

Raä 67, råmärke. Mycket välbevarat med en rest sten i mitten. Mittstenen har bormärke.

Raä 68, Kolbotten. Inga spår efter fornlämningen idag.

Raä 69, Rest sten och hög. Högen kapad av väg. Den resta stenen är enligt ekonomiska kartan belägen på villatomt. Strax utanför finns en kullfallen sten som kan vara en rest av en rest sten.

Raä 70, resta stenar, kullfallna. Belägna på gränsen till bytomtsområdet.

Raä 71, rester efter bebyggelse och odling. Gick ej att iaktta vid ominventering. Är dock upptagen i UV: arkeologiska förstudie. Eventuellt kan det vara husgrunden som är belägen på samma impediment som avses i förstudien.

Raä 72, gravfält med 5 runda stensättningar. Vackert beläget på spetsen av ett impedimentområde. En stensättning är mycket monumental.

Raä 266, Hög. På krönet av ett impedimentområde Något otydlig.

Raä 267, gravfält, 3 högar 15 stensättningar. Högarna är tydliga.

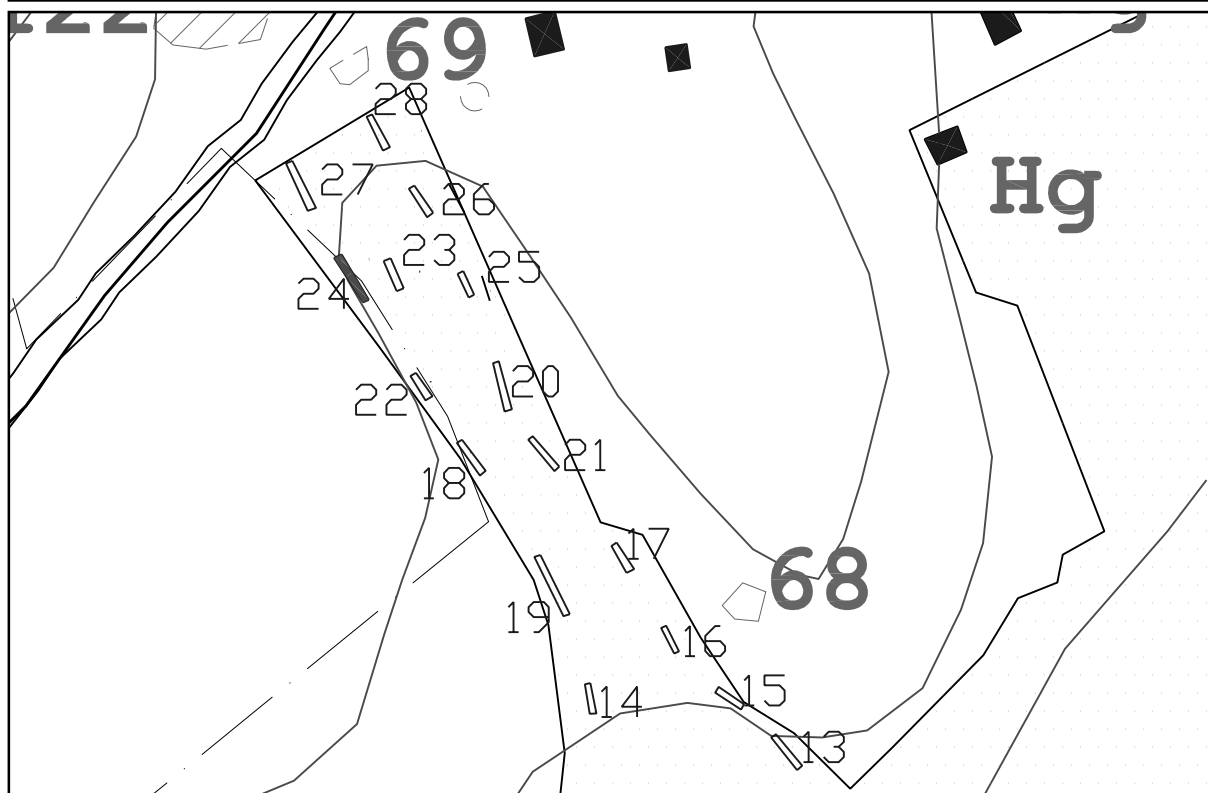
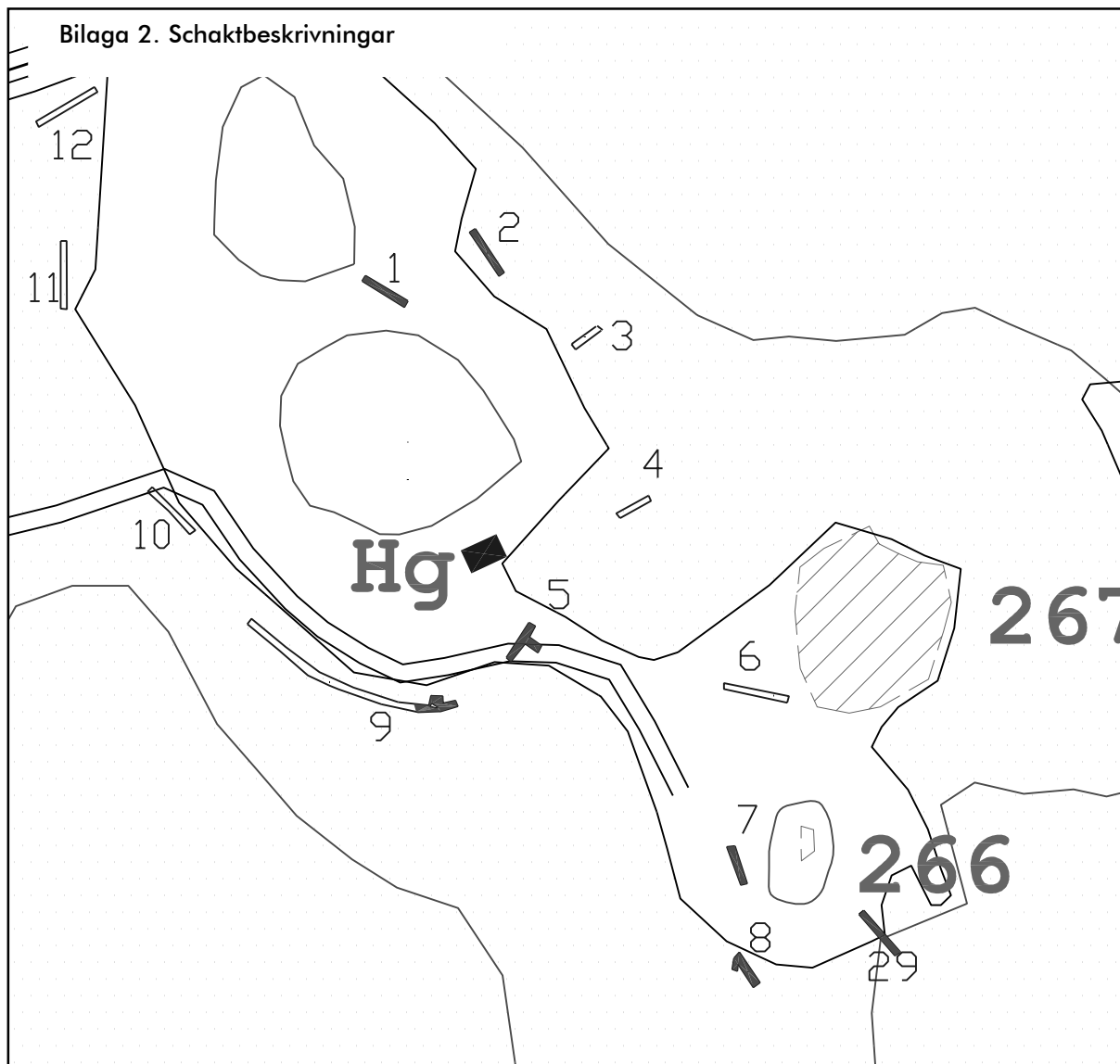
Raä 562, Bytomt, läget för Välsta bytomt, geometrisk avmätning från 1638. tomten bebyggd.

Övriga iakttagelser

Raä 63 helt förstört av övertäckning och avbaning. Detta finns också noterat i fornminnesregistret.

Raä 77 troligen förstörda genom övertäckning och markbearbetning. Notering finns i fornminnesregistret.

Bilaga 2. Schaktbeskrivningar



Schaktens läge, skala 1:2000. Schakt med fornlämningsindikationer är svarta.

Schakt 1. 13 x 1,5 m, 0,25-0,4 m djupt. Fyllning av myllig morän. Torvlager 0,15 m. I schaktet finns boplatsslämningar i form av minst två härdar, ett stolphål samt kulturlager. Schaktet är beläget på en svag terrassering mellan två höjder. I schaktet framkom fynd av bränd lera, brända ben och skärvig och skörbränd sten.

Schakt 2. 15 x 1,5 m, 0,3-0,4 m djupt. Fyllning av mörkbrun lera med botten av ljusgul lera. Plöja ca 0,3 m. I schaktet finns minst fyra stolphål därav ett skott med skärvig sten. Schaktet genomkorsas av ett äldre dike i N-S riktning. Inget synligt kulturlager.

Schakt 3. 9 x 1,5 m. 0,35-0,5 m djupt. Fyllning av mörkbrun lera med botten av ljusgul lera. Plöja ca 0,3 m. Inga indikationer på fornlämning.

Schakt 4. 10 x 1,5 m, 0,3 m djupt. Fyllning av mörkbrun lera med botten av ljusgul lera. En mörkfärgning vilket troligen är en rest av en gammal stubbe. Schaktet genomkorsas av ett äldre dike i N-S riktning. I övrigt inga indikationer på fornlämning.

Schakt 5. 12 x 1,5 m, 4 x 1,5 m. 0,4-0,6 m djupt. T-format. Fyllning av mörkbrun lera med botten av ljusgul lera. Schaktet genomkorsas av gammalt dräneringsdike med risbädd. I schaktet fanns en härd och fynd av bränd lera.

Schakt 6. 21 x 1,5 m, 0,1-0,4 m djupt. Södra delen går in i impediment med berghäll i botten. I övrigt fyllning av mörkbrun lera med botten av ljusgul lera. Plöja ca 0,25 m. Inga indikationer på fornlämning.

Schakt 7. 13 x 1,5 m, 3,5 x 1,5 m. V-format. Fyllning av mörkbrun lera med botten av ljusgul lera. Plöja ca 0,3 m. I schaktet framkom två härdar därav en med kraftig förekomst av bränd lera. Eventuellt utgörs anläggningen av en ugn. Svagt kulturlager med skärvig och skörbränd sten. Fynd av bränd lera och keramik.

Schakt 8. 12,5 x 1,5-3 m. Fyllning av mörkbrun lera med botten av ljusgul lera. Plöja ca 0,3 m. Längst i söder en större härd? med mycket kraftig förekomst av tegelliknande bränd lera. Anläggningen innehåller skärvig och skörbränd sten. Vidare framkom en stolphålsliknande anläggning fylld med skarpkantad sten. I övrigt inga fynd.

Schakt 9. 71 x 1,5 m med en liten utökning i S om ca 5 m bredd. Fyllning av mörkbrun lera med botten av ljusgul lera. 37 m från S framkom ett stolphål ej stenskott. Stolphålet bör betraktas som osäkert. I S änden av schaktet framkom en 2 x 0,5 m avlång nedgrävning. Nedgrävningen är något trapetsoid till formen med en något bredare västlig gavel och har en fyllning av lera med enstaka kolstänk. Nedgrävningen ligger i det närmaste i öst-västlig riktning, dock med en dragning åt nordväst-sydöst. I gropen framkom bränd lera och ett järnfragment som skulle kunna utgöra en kistspik. Järnet är dock kraftigt korroderat vilket omöjliggör en säker tolkning. Nedgrävningen kan utgöra en skelettgrav. Detta är dock omöjligt att säkerställa utan förstörande ingrepp.

Schakt 10. 18 x 1,5 m, 0,4 m djup. Fyllning av mörkbrun lera med botten av ljusgul lera. Plöja ca 0,25 m. Genomskärs av äldre dike i N. Inga indikationer på fornlämning.

Schakt 11. 20 x 1,5 m. Fyllning av mörkbrun lera med botten av ljusgul lera. Plöja 0,25 m. Inga indikationer på fornlämning.

Schakt 12. 15 x 1,5 m. Fyllning av mörkbrun lera med botten av ljusgul lera. Plöja 0,3 m. Längst i N finns en mindre sotfläck med en skörbränd sten. Anläggningen är belägen i steril och kan utgöra en härd.

Schakt 13. 8 x 1,5 m. 0,4 m djup. Fyllning av mörkbrun lera med botten av ljusgul lera. Plöja 0,2 m. Inga indikationer på fornlämning.

Schakt 14. 9 x 1,5 m. 0,4 m djup. Fyllning av mörkbrun lera med botten av ljusgul lera. Plöja 0,2 m. Inga indikationer på fornlämning.

Schakt 15. 8 x 1,5 m. 0,4 m djup. Fyllning av mörkbrun lera med botten av ljusgul lera. Plöja 0,2 m. Inga indikationer på fornlämning.

Schakt 16. 8 x 1,5 m. 0,4 m djup. Fyllning av mörkbrun lera med botten av ljusgul lera. Plöja 0,2 m. Inga indikationer på fornlämning.

Schakt 17. 8 x 1,5 m. 0,4 m djup. Fyllning av mörkbrun lera med botten av ljusgul lera. Plöja 0,2 m. Inga indikationer på fornlämning.

Schakt 18. 17 x 1,5 m. 0,4 m djup. Fyllning av mörkbrun lera med botten av ljusgul lera. Plöja 0,2 m. Inga indikationer på fornlämning.

Schakt 19. 8 x 1,5 m. 0,4 m djup. Fyllning av mörkbrun lera med botten av ljusgul lera. Plöja 0,2 m. Inga indikationer på fornlämning.

Schakt 20. 10 x 1,5 m. 0,4 m djup. Fyllning av mörkbrun lera med botten av ljusgul lera. Plöja 0,2 m. Inga indikationer på fornlämning.

Schakt 21. 8 x 1,5 m. 0,4 m djup. Fyllning av mörkbrun lera med botten av ljusgul lera. Plöja 0,2 m. Inga indikationer på fornlämning.

Schakt 22. 8 x 1,5 m. 0,4 m djup. Fyllning av mörkbrun lera med botten av ljusgul lera. Plöja 0,2 m. Inga indikationer på fornlämning.

Schakt 23. 8 x 1,5 m. 0,4 m djup. Fyllning av mörkbrun lera med botten av ljusgul lera. Plöja 0,2 m. Inga indikationer på fornlämning.

Schakt 24. 15 x 1,5 m. 0,4 m djup. Fyllning av mörkbrun lera med botten av ljusgul lera. Plöja 0,2 m. I schaktet framkom två urlakade härdar. I härdarna fanns måttligt med bränd lera. Inget kulturlager var synligt.

Schakt 25. 8 x 1,5 m. 0,4 m djup. Fyllning av mörkbrun lera med botten av ljusgul lera. Plöja 0,2 m. Inga indikationer på fornlämning.

Schakt 26. 8 x 1,5 m. 0,4 m djup. Fyllning av mörkbrun lera med botten av ljusgul lera. Plöja 0,2 m. Inga indikationer på fornlämning.

Schakt 27. 14 x 1,5 m. 0,4 m djup. Fyllning av mörkbrun lera med botten av ljusgul lera. Plöja 0,2 m. Inga indikationer på fornlämning.

Schakt 28. 10 x 1,5 m. 0,4 m djup. Fyllning av mörkbrun lera med botten av ljusgul lera. Plöja 0,2 m. Inga indikationer på fornlämning.

Schakt 29. 12 x 1,5 m. 0,2-0,4 m djup. Fyllning av mörkbrun lera med botten av ljusgul lera. I schaktet framkom en härd ca 1,5 m i d. I härdan fanns inslag av bränd lera.

Bilaga 3. Fynd

Fynd ID	Sakord	Antal frag/ex	Schakt	Läge	KOMM
1	Kvartsfragment	1	-	Objekt 10	I provruta
2	Kvartsfragment	1	-	Objekt 11	I provruta
3	Keramikfragment	1	7		
4	Järnfragment	1	9	I södra långsidan av avlång nedgrävning schakt 9	
5	Bränd lera	1	5	I anläggning	
6	Bränd lera	4	1	I anläggning	Delvis sintrad
7	Keramikfragment	2	9		
8	Beslag	1		Lösfynd i åker vid schakt 6	Eldstålsformat. Troligen sentida.