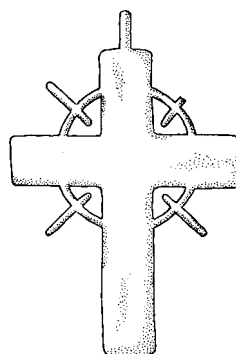


Körckegårdsudd — en sjömanskyrkogård på Sandhamn



Arkeologisk undersökning av en sentida begravningsplats på
Sandhamn, Eknö 1:243, Djurö socken, Värmdö kommun, Uppland

Kjell Andersson
Margareta Boije (osteologisk analys)

Rapport 2000:1

Körckegårdsudd — en sjömanskyrkogård på Sandhamn

Arkeologisk undersökning av en sentida begravningsplats på Sandhamn, Eknö
1:243, Djurö socken, Värmdö kommun, Uppland

Kjell Andersson
Margareta Boije (osteologisk analys)

Rapport 2000:1

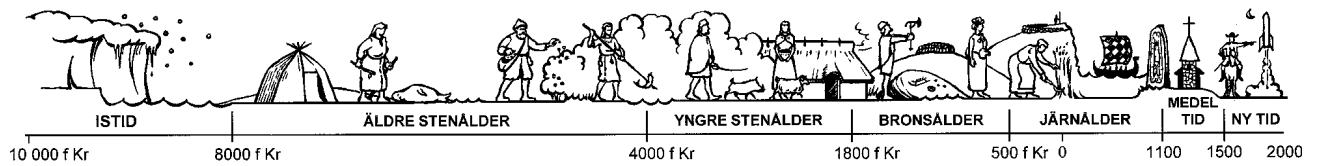
 STOCKHOLMS LÄNS MUSEUM

Box 6176 102 33 Stockholm

Tel 08-690 69 60 Fax 08-32 32 72

Besöksadress: Klarahuset, Sabbatsbergsvägen 6

www.lansmuseum.a.se



Tidsaxel: Mats Vänehem

Omslag: Bronskrucifix från en av gravarna (A 28)

© Stockholms läns museum
 Produktion: Stockholms läns museum
 Redaktionell bearbetning: Åsa Lundström, Kjell Andersson

Allmänt kartmaterial: Lantmäteriverket. Medgivande 97.0133

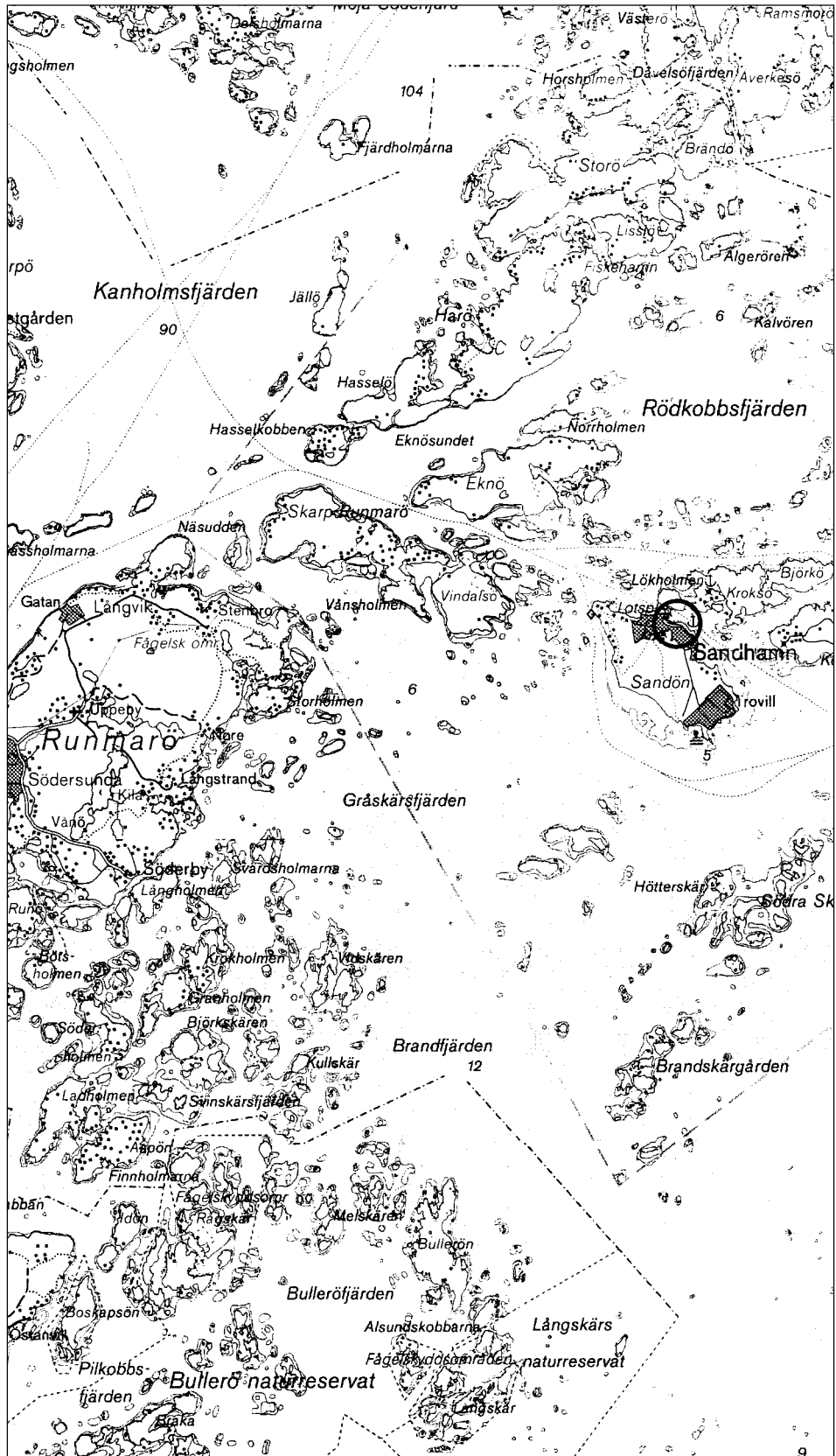
Stockholm 2000

Innehåll

Sammanfattning	7
Bakgrund	8
Syfte och metod	8
Sandhamns historia i korthet	9
Skriftliga källor	9
Sandhamns lots- och tullstation	9
Kyrkliga förhållanden	11
Sommargäster och seglingstävlingar	12
Begravningsplatsen	12
Tidigare undersökningar	15
Undersökningen	16
Osteologisk analys	19
Resultat och slutsatser	25
Utländska sjömän och estländska båtflyktingar	26
Referenser	28
Tekniska och administrativa uppgifter	30
Bilaga 1. Plan över begravningsplatsen	31
Bilaga 2. Anläggningsbeskrivningar	32

Figurförteckning

Figur 1. Begravningsplatsens läge markerat på Blå kartan	6
Figur 2. Detalj av geometrisk avmätning över Sandhamn (Eknö) 1640	10
Figur 3. Utdrag från ekonomiska kartan, blad 10J 5f Sandhamn	13
Figur 4. Detalj av hydrografisk karta över Sandhamn och dess inlopp från 1805	14
Figur 5. Detalj av tomtkarta med den 1939 undersökta graven markerad	15
Figur 6. Fotografi av grav A36	17
Figur 7. Halsmycke av brons från grav A28	17
Figur 8. Tabell över skelettmaterialet från ödekyrkogården på Sandhamn	24



Fyndplatsens läge markerat på Blå kartan, skala 1:100 000.

Sammanfattning

Stockholms läns museum har under perioden 13-24 oktober 1998 undersökt en begravningsplats på Sandhamn, Eknö 1:243, Djurö socken, Uppland. Undersökningen som utfördes på uppdrag av Seglarrestaurangen och Hotellet i Sandhamn AB föranleddes av planerna på att uppföra en ny hotell- och konferensanläggning på fastigheten.

Begravningsplatsen som var belägen på en sandhöjd i hamnens östra del bakom KSSS gamla klubbhus har varit känd för sandhamnsborna sedan länge, men har trots en tidigare arkeologisk undersökning (1939) och en polisundersökning (1971) inte registrerats i fornminnesregistret. Enligt traditionerna på ön har gravplatsen dels ansetts utgöra en kolerakyrkogård, dels en ryssgrav.

Efter det att en befintlig hotellbyggnad hade rivits schaktades ytan av ned till anläggningsnivå. Begravningsplatsen kunde begränsas till en ca 25x20 m stor yta som genomkorsades av avlopps- och kabelschakt. Totalt påträffades 43 mer eller mindre välbevarade gravar, varav två trippelbegravningar och fyra-fem dubbelbegravningar. Därutöver påträffades en återbegravning av skelettdelar från två individer samt mängder av ben från förstörda gravar i anslutning till avloppsschakten.

De gravlagda var huvudsakligen män, men även kvinnor och barn har begravts på platsen, bl a innehöll de två trippelbegravningarna fem kvinnor och en av dubbelbegravningarna två små barn.

I sju fall hade de avlidna gravlagts endast iförda en svepning medan de övriga hade gravlagts i spikade träkistor. Med undantag för en av dubbelbegravningarna tycks de förra tillhöra begravningsplatsens äldsta gravar. Begravningsplatsen har sannolikt varit i bruk under större delen av 1700-talet, möjligen ända sedan 1600-talets slut, och fram till början av 1800-talet.

Gravarna tycks i allmänhet ha varit omarkerade då senare begravningar i många fall har stört äldre gravar, trots den relativt korta period som begravningsplatsen har varit i bruk.

De gravlagda har sannolikt huvudsakligen utgjorts av utländska sjömän och passagerare som avlidit på eller på väg till Sandhamn. En del av de gravlagda har möjligen också varit flyktingar från Estland och Livland. Det senare skulle kunna förklara de relativt många kvinno- och barngravarna liksom traditionen om ryssgravar.

Kvarlevorna återbegravdes genom Djurö församlings försorg i en gemensamhetsgrav på Sandhamn kyrkogård i november 1998. Inga fynd togs till vara.

Bakgrund

Inför Seglarrestaurangen och Hotellet i Sandhamn AB:s planer på att uppföra en ny hotell- och konferensanläggning på Sandhamn, Eknö 1:243, Djurö socken, Uppland, uppmärksammade Länsstyrelsen i Stockholms län, Kulturmiljöenheten en polisrapport vilken behandlade skelettfynd på den berörda fastigheten. Enligt en av polisens uppgiftslämnare skulle en kolerakyrkogård ha funnits på platsen 1785 (Djurö polisstation, Sjösektionen, AD 1532:71, PM 1971.07.08).

Länsstyrelsen gav Stockholms läns museum i uppdrag att utreda om uppgifterna kunde stämma. Läns museets utredning visade bl a att området omtalas som en kolerakyrkogård i Lisa Bianchinis bok *En bok om Sandhamn - från förr till nu* (1924), och att en arkeologisk undersökning hade företagits på platsen redan 1939 i samband med en tillbyggnad av en befintlig villa (ATA 2147/39). Vid undersökningen hade en av minst två påträffade gravar undersökts. Enligt den ansvarige arkeologen hade de gravlagda troligen tillhört en styrka med kanonjollar som legat stationerad vid Sandhamn under 1808-09 års krig.

Utredningen kunde inte påvisa begravningarnas omfattning eller begravningsplatsen utbredning i tid och rum.

Länsstyrelsen beslutade efter hand att Stockholms läns museum skulle undersöka och ta bort begravningsplatsen (dnr: 2021-96-22417). Uppdragsgivare var Seglarrestaurangen och Hotellet i Sandhamn AB.

Syfte och metod

Syftet med undersökningen var att frigöra fastigheten för exploatering. Undersökningen skulle dels innefatta dokumentation av begravningsplatsen och dess anläggningar, dels tillvaratagande av alla kvarlevor för återbegravning.

Det vetenskapliga utbytet av en regelrätt arkeologisk undersökning av begravningsplatsen bedömdes dock vara lågt, varför länsstyrelsen i samråd med läns museet beslutade att den arkeologiska undersökningen skulle utföras med en lägre ambitionsnivå än normalt.

Vid undersökningen upprättades därför inga planer och profiler för varje enskild anläggning, utan dessa mättes in på en plan i skala 1:100. Endast åtta gravar mättes in med totalstation medan de övriga mättes in manuellt utifrån de totalstationsinmätta gravarna efter hand som de påträffades. Totalstationsinmätningen utfördes av GEO SURVEY Mätteknik AB.

Enligt samrådsbeslutet skulle inte heller några eventuella fynd tillvaratas för att undvika registrerings- och konserveringskostnader. Eventuella fynd skulle i stället återbegravas med kvarlevorna. Ett halssmycke i form av ett krucifix i Cu-legering (se fig 7) tillvaratogs dock av församlingen som med egna medel ämnade att låta konservera detta och ställa ut det i Sandhamns kapell.

Vid undersökningen frilades alla gravar och dokumenterades genom beskrivning och fotografier i färg och svartvit film. Efter friläggningen företogs en

osteologisk fältanalys innan kvarlevorna förpackades för transport till Sandhamns kyrkogård för återbegravning. Den osteologiska analysen utfördes av Margareta Boije, Stockholms läns museum.

Återbegravningen skedde genom Djurö församlings försorg i en gemensamhetsgrav på Sandhamns kyrkogård i november 1998.

Sandhamns historia i korthet

Skriftliga källor

Sandhamn omnämns redan under 1200-talet i skriftliga källor från Sverige och Danmark. Från 1200-talets slut finns en segelbeskrivning som ingår i den s k Valdemar Seirs jordebok som beskriver segelleden från Danmark till Estland. Leden sträckte sig längs den svenska östkusten, via Åland och Finland över till Estland. I beskrivningen uppräknas en rad platser längs leden och där ibland Sandö som Sandhamn kallades i äldre tid. Sandhamn omnämns också som Swea Sandhö bland andra öar i ett donationsbrev från Magnus Ladulås till Klara kloster i Stockholm år 1288 (Hedenstierna 1983:32f). Ön heter formellt fortfarande Sandön, men kallas i vardagligt tal för Sandhamn efter hamnen på öns norra del.

Sandhamns lots- och tullstation

Sandhamn tillhörde ursprungligen Eknö som är belägen ca 2 km nordväst om Sandhamn (Figur 1). Då Eknö kartlades första gången 1640 karterades även en del av Sandhamn som vid denna tid fortfarande var obebodd och användes som betesholme (A1:173). På kartan har en fyruddig figur ritats ut på öns norra udde ungefär på den plats som tullhuset idag är beläget. Figuren markerar enligt lantmätaren "Sandöhampns Skantz". I sundet mellan skansen och Ekholmen (nuvarande Telegrafholmen) finns på kartan också antecknat "här är skipsleden fram äth Riga" (Figur 2). Skansen anlades 1623 till inloppets försvar på order av Gustav II Adolf (Jansson 1965:85).

Skansens var endast uppförd av timmerstockar med jord och sandfyllning och förföll redan efter några årtionden (Jansson 1965:86), och var troligen obrukbar år 1655 då skeppet Tre Lejon på Carl X Gustafs order förlades vid Sandhamn för att förhindra fiendens inlopp till Stockholm (Brun 1920:39f). Tre år senare planerades ett nytt befästningsverk att uppföras vid Sandhamn, men av detta blev inget av då Vaxholms och Dalarös fästningar kom att prioriteras istället. Man nöjde sig därför med att bygga ett tillfälligt försvarsverk av redan framforslat virke (Jansson 1965:86f). En stjärnformad skans finns också markerad på ön på en skärgårdskarta från 1671 (a.a:79). Uppgiften om att en stjärn-

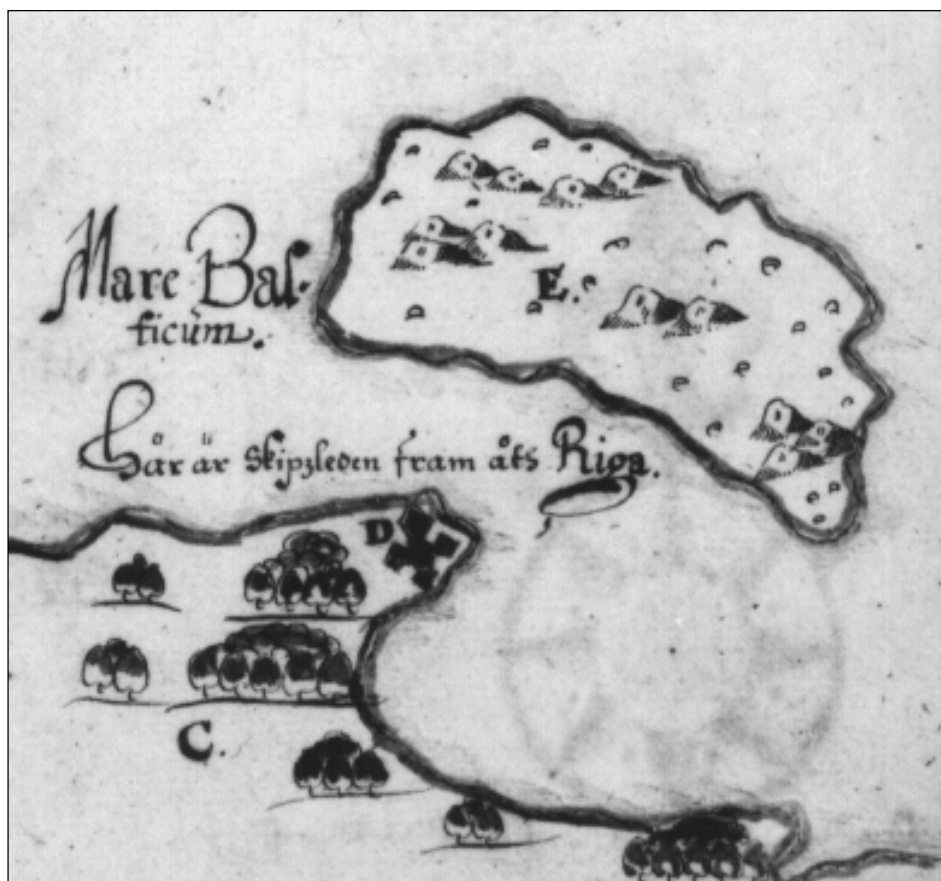


Fig 2. Detalj av geometrisk avmätning över Eknö 1640 (A1:173). Kartan visar sandhamn och nuvarande telegraphholmen (E). Figuren märkt med D utgör enligt lantmätaren "Sandöhampns Skanz". Foto: Stockholms stadsmuseum, bildarkivet.

skans uppförts på Sandhamn 1710 (Bianchini 1924:13), är dock troligen felaktig (Jansson 1965:80), för då ryssarna härjade skärgården sommaren 1719, då bl a Eknö och Sandhamns bebyggelse brändes ned, saknade Sandhamn befästning (Jansson 1945:113)

Fram till åtminstone 1689 var det förbjudet för fartyg som seglade till eller från utländsk hamn, med undantag för de svenska besittningarna i Estland och Livland, att använda Sandhamnsleden, men då förbudet upphävdes i slutet av 1600-talet inrättades en lotsstation och ön blev en tulljaktposter. Sandhamn fick nu sin första befolkning i och med att ett antal lägre tulltjänstemän, s k besökare, bosatte sig på ön (Jansson 1965:62, 74).

I slutet av 1600-talet var alla öbor på Eknö lotsar. I den första lotsrullan från 1695 upptogs sex lotsar och två lotsdrängar vid Sandhamns lotsplats, men endast en av dem var bosatt på Sandhamn (Jansson 1965:62f). Ännu 1840 bodde endast fem av 20 lotsar vid lotsstationen på Sandhamn, medan resten bodde kvar på fädernesön Eknö (Hedenstierna 1983:101).

År 1712 var bara nio vuxna personer bofasta på Sandhamn, men efter det att sjö tullerna utarrenderats till Generaltullarrendesocieteten 1726 och Sandhamn blivit en tullklaringsplats med tullhus (Jansson 1965:95) ökade befolk-

ningen stadigt. Omkring 1770 utgjordes Sandhamns befolkning av 13 tulltjänstemän, två lotsar, fyra lotsdrängar och tre åldringar samt deras eventuella familjer (a.a:99, 108).

Kyrkliga förhållanden

I kyrkligt hänseende tillhörde Eknö/Sandhamn ursprungligen Värmdö socken, men kom när Djurö kapell invigdes 1683 att ingå i den nya kapellförsamlingen (Jansson 1965:120). Avskiljandet från moderförsamlingen skedde successivt de följande åren och kyrkobokföring och liknande skrevs ända fram till 1754 in i Värmdös kyrkoböcker (Hedenstierna 1983:56). Även begravningarna förlades till Värmdö kyrka flera år efter det att Djurö församling hade bildats. Av död- och begravningsböckerna framgår det att de första sandhamnsborna begravdes på Djurö 1694, men Värmdö kyrkogård användes parallellt med den nya kapellkyrkogården fram till och med 1698 (SA, Värmdö socken, död- och begravningsböcker).

Sedan 1750-talet hölls gudstjänster var tredje söndag under den varmare årstiden också på Sandhamn. Gudstjänsterna som betalades av tullen hölls fram till och med 1893 av komministern från Möja som fått tillstånd till detta för att dryga ut sin knappa lön (Jansson 1965:120ff). Som gudstjänst-lokaler tjänade tullhuset och skolan (Bianchini 1924:31). Mellan 1781 och 1785 begravdes också sju personer som avlidit på Sandhamn vid Möja kapell. Bland de gravlagda var en handelskapten från Södertälje samt sex anställda vid tullen (SA, Möja socken, död- och begravningsböcker). Först 1935 fick Sandhamn ett eget kapell (Jansson 1965:124).

På två äldre hydrografiska kartor från 1772 respektive 1784, finns en kyrkosymbol markerad på Sandhamn (SkvA, volym IX:3 resp IX:4). Att ett kapell skulle ha funnits på Sandhamn redan vid den här tiden är dock uteslutet. Kyrkosymbolen har markerats ungefär på den plats där lotsarnas utkikstorn stod i äldre tid (se Figur 4) och detta kan ha missuppfattats som ett kyrktorn, antingen vid karteringstillfället eller vid renritningen av konceptkartan.

Sandhamns nuvarande kyrkogård lär ha invigts 1834 då en koleraepidemi drabbade samhället (Bianchini 1924:26). Kolerans första härjningar i Sverige började i juli samma år i Göteborg och nådde i slutet av augusti Stockholm med ett kolerasmittat fartyg (Jansson 1930:47). Till Sandhamn kom kolera från Stockholm med lotsen Eric Ljungberg som enligt Bianchini avled inom 12 timmar. Några dagar senare dog även den pensionerade lotsen Göran Wass. Då de avlidna på grund av smittorisken inte kunde föras till Djurö jordades de på Sandhamn och platsen blev enligt Bianchini vigd till kyrkogård (a.a:26). Inom några dagar dog ytterligare tre personer på Sandhamn i kolera (SA, Djurö socken, död- och begravningsböcker).

I begravningsböckerna finns dock ingen anteckning om att koleraoffren skulle ha begravts på Sandhamn. Att så trots allt har skett är möjligt då det åtminstone vid senare utbrott var förbjudet att föra koleraoffer utefter allmänna färdvägar (Stjernberg 1998:52).

Under den andra koleraepidemin som drabbade Sandhamn 1853 begrav-

des inte färre än 14 personer den 18 september på "Sandhamns kolerakyrkogård" med vilken den nuvarande kyrkogården med säkerhet avses. Kyrkogården finns nämligen utmärkt på en skifteskarta som upprättades 1852-53 (LMA, Djurö sn, Eknö, akt 79). Ytterligare tre personer som dött i kolera, en från vardera Grönskär, Långvik och Sandhamn, begravdes på Sandhamn under hösten 1853.

Första gången en begravning uppges ha skett på Sandhamn var dock ett tiotal år tidigare då fyrvaktaren på Grönskär Isak Östermans hustru Stina Cajsa Nilsdotter begravdes 1841. Ytterligare tre personer, varav två från Eknö, begravdes på Sandhamn samma år. Under de efterföljande åren fram till och med 1859 återfinns flera uppgifter om gravläggningar på ön i Djurös begravningsböcker.

Sommargäster och seglingstävlingar

Redan 1860 startade reguljära ångbåtsturer till Sandhamn (Bianchini 1924:27) och under 1880-talet blev ön en populär bad- och semesterort för samtidens överklass och kulturelit. Till en början hyrde sommargästerna rum eller hus av öbefolkningen, men snart började de uppföra egna hus och omkring sekelskiftet öppnades också ett hotell på ön (Bäckström 1978:17).

År 1889 byggdes den första villan utanför byn (Bianchini 1924:91). Villan som fick namnet Udden var belägen på platsen för den nu undersökta begravningsplatsen.

Under 1880-talet kom Sandhamn också att upptäckas av seglarna då Kungliga svenska seglarsällskapet (KSSS) som brukade hålla eskaderseglingar på Kanholmsfjärden, i juni 1886 första gången sökte natthamn vid tullhusets bryggor. Tullhusets trädgård blev under det följande decenniet KSSS hemvist i Sandhamn, där prisutdelningar och andra ceremonier hölls (Lundqvist 1995:118).

Inför Oscar II:s 25-års jubileum som regent beslöt KSSS att arrangera internationella kappseglingar till hans ära. Till arrangemangen behövdes ett rejält klubbhus med utrymmen för tävlingssekretariat m m. Man beslöt att bygga klubbhuset på Sandhamn och den 9 juli 1897 invigdes det av Oscar II (a.a:118). Klubbhuset, delvis ombyggt 1955, är beläget strax norr om den gamla begravningsplatsen (Figur 3) och ägs idag av Seglarrestaurangen och Hotellet i Sandhamn AB.

Begravningsplatsen

Att det funnits en gammal begravningsplats vid KSSS klubbhus har varit en välkänd hemlighet på Sandhamn, men trots att gravplatsen finns omnämnd i litteratur och att en arkeologisk undersökning och en polisundersökning har företagits på platsen 1939 respektive 1971 (se nedan) har den inte blivit registrerad i fornminnesregistret. Enligt traditionerna på ön har begravningsplatsen

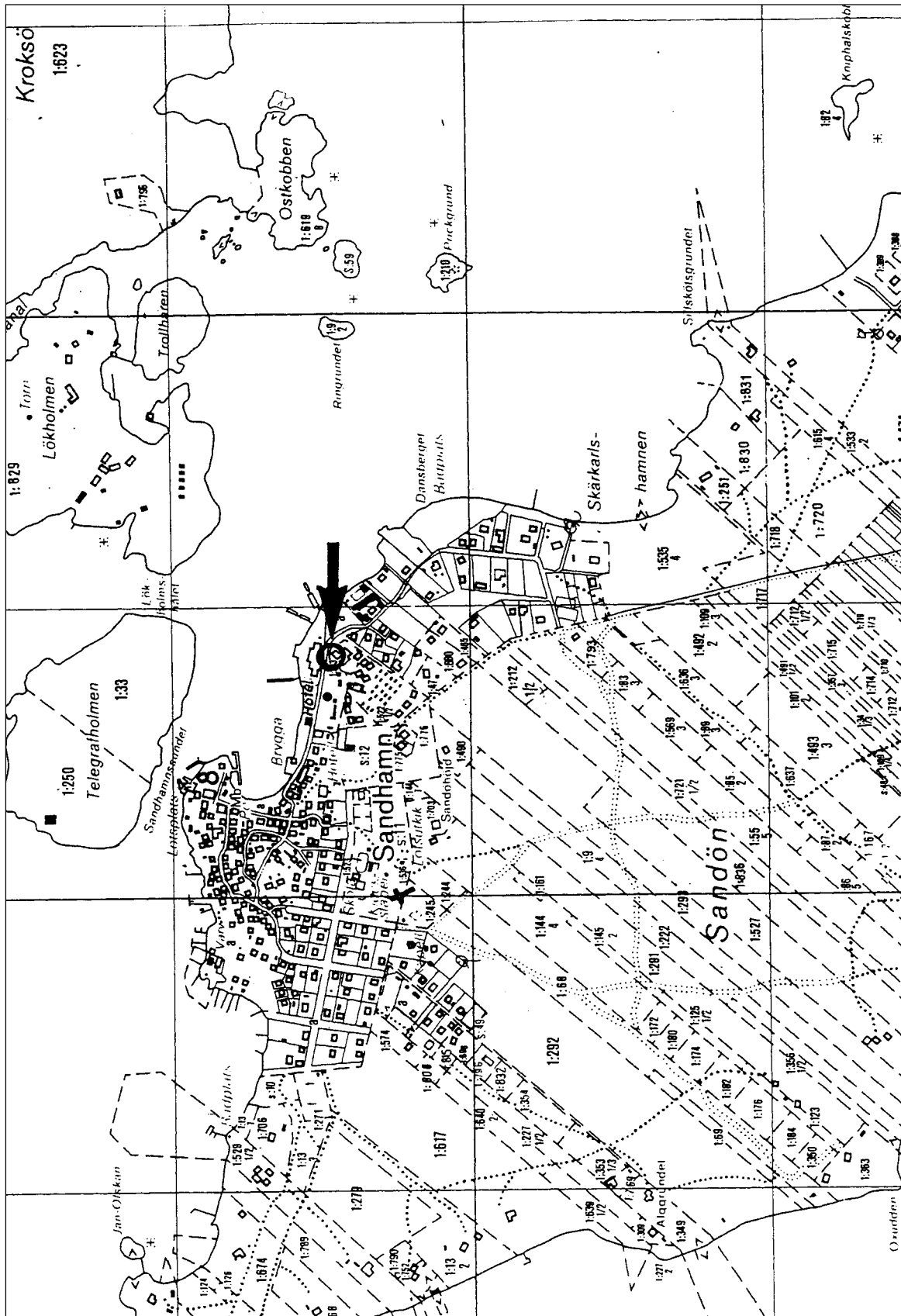


Fig 3. Utdrag ur ekonomiska kartans blad 10J 5f Sandhamn, med läget för begravningsplatsen markerat.



Fig 4. Karta över Sandhamn och dess inlopp år 1805. I hamnens östra del har läget för begravningsplatsen betecknats som "Körckegårdsudd". (SkvA, vol 121 Dve, foto: Krigsarkivet).

dels ansetts vara en kolerakyrkogård, antingen för öborna själva eller för främmande sjömän, dels en ryssgrav.

År 1805 upprättades en sk hydrografisk karta över Sandhamn och dess inlopp av Arméns flotta och det är först i och med denna som vi finner belägg för en begravningsplats på ön i officiella handlingar. På nordsidan av ön, i hamnens östra del har en udde angetts med namnet *Körckegårdsudd* (SkvA, volym 121, Dve, Figur 4). Udden motsvarar platsen för den nu undersökta begravningsplatsen.

Första gången gravplatsen omnämns i litteraturen är i Lisa Bianchinis bok *En bok om Sandhamn - från förr till nu* (1924) där det sägs att;

"Det område som nu är kapten von Heidenstams tomt ända upp till doktor Widerströms, tjänade (.....) till begravningsplats för besättningar som dött i kolera. Skallar och benknotor, som (.....) kommo i dagen vid grävningar, visade att så varit fallet" (Bianchini 1924:23f).

De två tomterna som Bianchini anger som läget för begravningsplatsens begränsningar utgjordes dels av den tidigare nämnda villan Udden (som von Heidenstam dock officiellt inte blev ägare till förrän 1928 (LMA, Djurö sn, akt 349)), dels av en tomt som låg drygt 100 m söder om Udden (LMA, Djurö sn, akt 212).

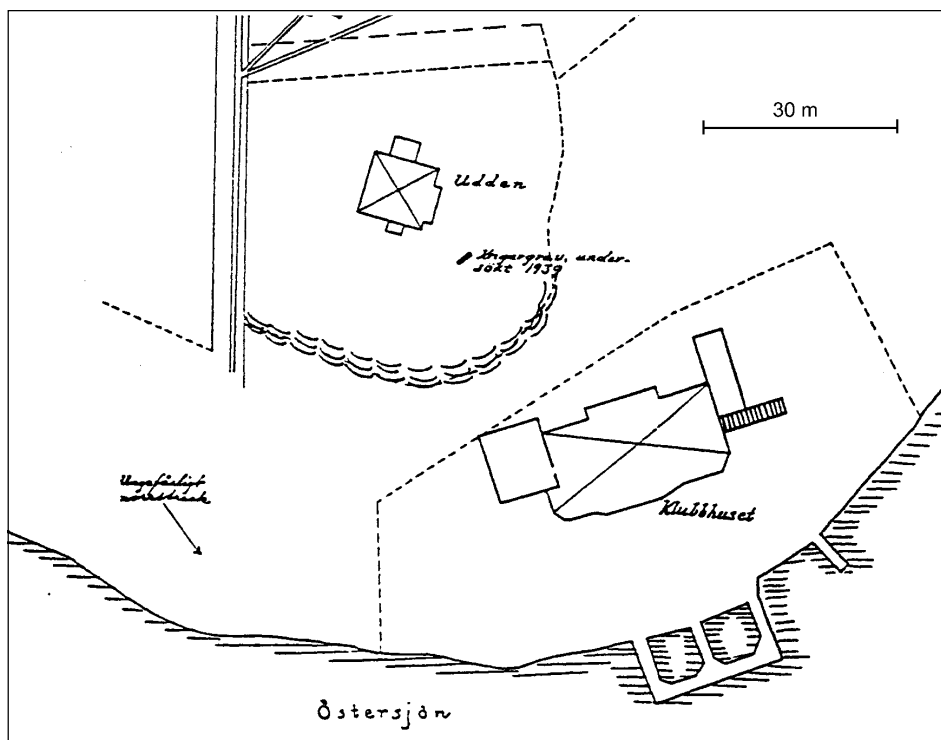


Fig 5. Detalj av tomtkarta med den 1939 undersökta graven markerad. (ATA 2147/39).

Begravningsplatsen förekom också i en av öns sägner, vilken berättar om en ung man som hittade ett kranium på platsen i samband med att Udden byggdes. Han tyckte det var vackert och tog det med sig hem för att använda det till prydnad. Från den dagen råkade han ut för den ena olyckan efter den andra. En natt kom en ung rysk flicka fram till hans bädd och sa att det var för hennes skull alla olyckor hade inträffat, och hon bad honom att begrava kraniet i vigd jord. Mannen som tog intryck av flickans berättelse gick genast nästa morgon till kyrkogården och skaffade sig tillstånd till att begrava skallen. Tyvärr hjälpte det inte och inom kort gick han en sorglig död till mötes (Bianchini 1924:24).

Tidigare undersökningar

År 1939 hade villa Udden kommit i KSSS ägo och man planerade att bygga till två sovhyttflyglar till den gamla villan. Vid grundläggningsarbetena för flyglarna påträffades minst två gravar i spikade träkistor, varav den ena skadades vid arbetet. Det var först då kraniet påträffades som arbetarna förstod att det rörde sig om gravar och underrättade Riksantikvarieämbetet. På ämbetets uppdrag reste Erik Floderius till Sandhamn för att utföra en arkeologisk undersökning. Endast den ostörda graven blev föremål för undersökning (ATA 2147/39) (Figur 5).

Kistan som var placerad i östvästlig riktning och låg på 1,5 m djup, var 1,95 m lång, 0,45 m bred i huvudändan (väster) och 0,35 m bred i fotänden

(öster). Då kistlocket som hade trycks in av sanden hade avlägsnats påträffades ett välbevarat skelett efter en medelålders man som begravts påklädd. Av kläddräkten återstod rester av en skjorta och en uniformsrock med mässingknappar. På magen låg också en solja och ett kopparmynt präglat år 1808 (ATA 2147/39).

Vid undersökningen tillvaratogs kraniet, tygreterna och föremålen varefter graven åter lades igen. Floderius ansåg nämligen att gravarna skulle kunna ligga kvar då de tycktes ligga på ett sådant djup att de inte skulle komma att beröras av de fortsatta grundläggningsarbetena. De tillvaratagna föremålen kom efterhand att tillföras Armémuseums samlingar, medan det beslutades att skeletterna genom Statens historiska museums försorg skulle återföras till fyndplatsen för att återbegravas (ATA 2147/39). Om så skedde är dock oklart.

Floderius antog att de gravlagda sannolikt varit besättningsmän på någon av de kanonjollar som legat stationerade vid Sandhamn under kriget 1808-09. De döda hade, menade han, troligen avlidit av de svåra epidemier (den så kallade lantvärnssjukan, min anm.) som härjade inom armén och flottan särskilt svårt under hösten 1808 (ATA 2147/39).

Vid grävning för att laga ett trasigt avlopp intill den västra flygeln 1971 påträffades åter igen skelettdelar. Fyndet rapporterades till Djurö polisstation som företog en undersökning. Benen som påträffades på ca 0,75 m djup var enligt polisens bedömning av "äldre årgång". I polisrapporten omnämns också uppgifter om att mängder av skelettdelar påträffats vid tidigare grävningar för avlopp, och enligt en av uppgiftslämnarna skulle en kolerakyrkogård ha funnits på platsen 1785.

De påbörjade avloppsarbetena skulle enligt rapporten fortskrida med maskinschaktning längs en ca 25-30 m lång sträcka längs flygeln. De påträffade skelettdelarna bifogades polisrapporten (Djurö polisstation, Sjösektionen, AD 1532:71, PM 1971.07.08). Någon antikvarisk kontroll i samband med de fortsatta arbetena tycks inte ha förekommit.

Undersökningen

Länsmuseets utredning som föregick undersökningen hade inte kunnat ge något säkert besked om begravningsplatsens utbredning i tid och rum eller om vilka de individer var som hade gravlagts på platsen. När den gamla hotellbyggnaden hade rivits och grävskopan sattes i marken för att bana av sanden ned till anläggningsnivå hade vi därför ingen klar uppfattning om vad vi hade att vänta oss. Det kunde röra sig om allt från några enstaka skadade gravar till hundratals gravar om den av Bianchini angivna utsträckningen för begravningsplatsen skulle visa sig vara riktig.

Redan vid andra skoptaget påträffades den första graven på ett djup av endast 0,3 meter. Fyndet kom något överraskande då de gravar som påträffats tidigare (1939 respektive 1971) hade legat på ett djup mellan 0,75 och 1,5 meter. Det visade sig att sandhöjden som nådde ca 4 m ö h utgjordes av varvade



Fig 6. Många gravar hade skadats eller helt förstörts i samband med markarbeten. Bilden visar grav A36 från norr. Foto: Kjell Andersson.

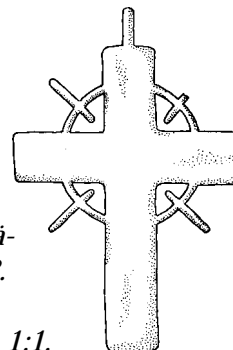
lager av finkornig sand och fint grus, vilket gjorde att lägena för de djupare liggande gravarna oftast framträdde tydligt som grusiga rektanglar mot den omgivande sanden. Då schaktningen var avslutad hade begravningsplatsen avgränsats till en ca 25x20 meter stor yta (NÖ-SV) vilken genomkorsades av avlopps- och kabelschakt som hade skadat eller helt förstört ett stort antal gravar (Bilaga 1). Begravningsplatsens ursprungliga utsträckning åt nordnordväst är dock oklar då denna del hade släntats av i samband med en vägdragning mellan sandhöjden och KSSS gamla klubbhus.

Totalt påträffades 43 gravar eller rester efter gravar, varav endast 15 var ostörda. Övriga gravar hade skadats eller helt förstörts vid senare begravingar eller markarbeten (figur 6). Där utöver påträffades en återbegravning av skelettdelar från två individer (A4.1) samt bensamlingar och spridda ben från totalförstörda gravar i eller i anslutning till avlopps- och kabelschakten. Av de 43 gravarna innehöll två gravar trippelbegravningar (A20, A39) och fyra eller fem gravar dubbelbegravningar (A23, 24, 31, 32 och A37).

Gravarna låg på ett djup mellan 0,3 och 1 meter, men huvuddelen av dem mellan 0,3 och 0,5 meters djup. I de flesta av gravarna återfanns rester av spikade träkistor, men i sju gravar (A24-26, 37-40) hade de gravlagda jordats endast iförda en svepning. Med undantag för dubbelbegravningen A37 tycks de senare tillhöra begravningsplatsens äldsta gravar, vilket i några fall styrktes av stratigrafiska förhållanden.

Kistorna var där det kunde avgöras 1,8-2,2 m långa, 0,4-0,6 m breda i huvudändan, 0,3-0,4 m breda i förändan och 0,25-0,3 m djupa. Ett undantag rörde en 1x0,35 m stor och 0,2 m djup kista i vilken två små barn hade jordats (A23).

Gravarna var i stort anlagda i enlighet med kristen sed, dvs i en huvudsakligen västöstlig riktning, med



*Fig7.
Ett halssmycke
av brons i form
av ett krucifix på-
träffat i grav 28.
Teckning Kjell
Andersson, skala 1:1.*

de gravlagdas huvuden placerade i väster, även om många av gravarna avvek mot NV-SÖ eller NÖ-SV (Bilaga 1). I fem fall hade dock de gravlagda placerats med huvudet i öster. Detta gällde bl a den enda individ för vilken dödsorsaken kunde fastställas (A29).

Den gravlagde var en medelålders man som hade halshuggits och troligen var kroppens placering avsiktlig och markerade en form av efterjordiskt straff. Om även de andra personerna som placerats på samma sätt hade avrättats kunde inte avgöras på grund av skador eller skelettens dåliga bevaringsgrad.

Endast i ett fall (A28) påträffades rester efter en gravmarkering. Denna utgjordes av en rektangulär grop med trärester som var belägen strax väster om gravens huvudände. Troligen utgör lämningen resterna efter ett träkors. Graven låg avskild från de övriga gravarna och begränsade begravningsplatsen i öster. I graven påträffades ett av undersökningens få fynd i form av ett krucifix av brons (se fig 7). Krucifixet som var försedd med en upphängningsögla påträffades strax under hakan på den gravlagde som var en medelålders, kraftigt byggd man. Troligen indikerar gravens avskilda läge och uppresandet av en minnesmarkering en avsiktlig åtskillnad från övriga gravar. Det är dock osäkert om den styrts av den avlidnes sociala ställning, dennes uppenbarliga erkännande av den kristna tron eller av andra orsaker.

Avsakaden av spår efter eventuella gravmarkeringar i övrigt kan bero på de många ingreppen i begravningsplatsen under sen tid, men det kan inte uteslutas att gravarna ursprungligen har varit ommarkerade. Det som talar för det senare är att så många gravar har störts av senare begravningar trots den relativt korta period som begravningsplatsen var i bruk (se vidare nedan) På några platser påträffades gravar i upp till tre "lager".

Fynd i gravarna var överhuvud taget få och förutom kistspikar och det ovan nämnda krucifixet, påträffades endast enstaka knappar och tygrester. De flesta knapparna utgjordes av lödda tenn- eller bronsknappar av typer som huvudsakligen kan dateras till 1700-talet. I en gravarna (A22) påträffades dock en gjuten/pressad bronsknapp vilken sannolikt kan dateras till tidigt 1800-tal.

Utifrån antalet gravar, fynd (inklusive de från 1939 års undersökning) och stratigrafiska förhållanden kan det förmodas att begravningsplatsen har varit i bruk under större delen av 1700-talet, möjligen ända sedan slutet av 1600-talet, och fram till och med 1800-talets början.

Osteologisk analys

av *Margareta Boije*

Målsättningen med den osteologiska insatsen var att utföra maximal dokumentation i fält i syfte att försöka identifiera populationens köns- och ålderssammansättning, dödsorsaker och eventuella ursprung. Vid en första anblick såg skeletten ut att vara i gott skick, men det visade sig att benen i de flesta fall var så uppluckrade att de föll sönder när de lyftes upp ur sanden. Detta medförde svårigheter att undersöka skeletten och att endast ett fåtal ben kunde mätas intakta. Det är mycket troligt att benens upplösta tillstånd kan vara orsakad av den höga nederbörden under och före undersökningen.

Om man bortser från lösfynd av skelettdelar kunde på fyndplatsen kvarlevorna efter minst 52 individer identifieras. Det är rester efter en population bestående av både män, kvinnor och barn.

Åldersbestämning

För barn finns betydligt större chans att göra en säkrare åldersbestämning än för vuxna individer. Detta beror till stor del på att skelettet utvecklas fram till ett fullvuxet exemplar under en relativt kort period och det som därefter sker är en nedbrytning av organismen under influens av en mängd yttre faktorer. Tandernas frambrott och utveckling (mjölk-tändernas utbyte mot ett permanent tandset) kan utnyttjas som ålderskriterium (Ubelaker 1978). De vuxna individernas tänder är föremål för konstant slitage. Graden av slitage är dock inte bara åldersberoende utan även födans sammansättning är en faktor. Brothwell (1965:69) har utarbetat det schema för tandslitage som använts för en grov åldersbestämning av de vuxna i Sandhamn.

Mellan kraniets olika delar finns sömmar eller suturer vilka med ökad ålder växer samman och försvinner. Den metod som använts här utvecklades av McKern & Stewart (1957) och modifierades senare av Meindl & Lovejoy (1985).

Med ökad ålder och slitage på kroppen uppstår förslitningsskador på framför allt lederna i extremiteterna och i ryggraden. Då sådana har konstaterats har dessa använts som ytterligare ett indicium på hög ålder.

Av konstaterade 52 individer kunde 50 stycken åldersbestämmas och placeras i följande åldersgrupper (efter Sjøvold 1978):

Infant, spädbarn (-1 år)	1 (2 %)
Infans I (0-7 år)	1 (2 %)
Infans II (5-14 år)	2 (4 %)
Juvenilis (10-24 år)	2 (4 %)
Adultus (18-44 år)	29 (58 %)
Maturus (35-64 år)	9 (18 %)
adult (vuxna individer)	6 (12 %)

En gruppering som fattas i materialet från Sandhamn är den äldsta åldersgruppen senilis (50-79+ år) vilken inte gått att identifiera.

Könsbestämning

I den osteologiska delen av anläggningsbeskrivningarna hänvisas bland annat till följande kriterier för könsbestämning: könskriterierna runt orbita, käkpartiet; kraftiga/klena muskelfästen i nackregionen; generellt stora/små leder på de långa rörbenen; könskriterier i bäckenregionen.

På kraniet med underkäken finns en stor del av de morfologiska könskriterier som används. Runt orbita (ögonregionen) används ögonhålans övre kant som är mer avrundad hos mannen och "vass" hos kvinnan. Den yttre begränsningen av ögonhålan (utskottet mot okbenet) är bredare och kraftigare hos mannen. Ögonhålans form ger också en vägledning vid bestämningen. Området strax ovanför ögat samt området ovanför näsroten är båda kraftigare utvecklat hos mannen än hos kvinnan som generellt är plattare kring dessa partier. Likaså har mannen klart större och kraftigare muskelfästen i nacke och vid utskotten under örat. Underkåkens könskriterier syns dels i lederna och dels på hakspetsens och underkantens konturer.

Mannens ledytor är generellt större tillika med mer markerade muskelfästen. För bäckenets vidkommande har de klassiska kriterierna använts förutom pubis-delen eftersom denna i samtliga fall varit upplöst. Det manliga bäckenet har en trång U-formad och det kvinnliga har en öppen V-formad inskärning (incisura ischiadica major) på höftbenet nedanför leden mot korsbenet. Höftbenets ledyta mot korsbenet är ofta konkav hos mannen och mer upphöjd hos kvinnan.

Totalt kunde 39 av de 44 vuxna individerna könsbestämmas och av dessa befanns 27 stycken (drygt 69 %) vara män och 12 stycken kvinnor. Av dessa är tre av männen osäkra bestämningar (med ?) och av kvinnorna har två bestämningar frågetecken.

Kroppslängd

Eftersom kvarlevorna inte skulle omhändertas utan snarast återbegravas konstruerades en mätbräda för att i fält kunna erhålla nödvändiga mått för kroppslängdsberäkning. Av alla 52 individer hade endast 14 stycken så pass stabila ben så att de kunde mätas. Av dessa är nio män och fem är bestämda till kvinnor. Endast lårbenet fanns att tillgå i alla begravningar där mått kunde tas och till beräkningarna har längdmättet på lårbenet i naturlig position använts (Femur 2 i Sjövoid 1990:tabell 2, sid 445). Den av Sjövoid utarbetade formeln lämpar sig speciellt bra för material där populationens ursprung är okänt.

MÄN	KVINNOR
A 3 = 176,4 ± 3,96 cm.	A 9 = 159,8 ± 3,96 cm
A 7 = 170,1	A14 = 171,3
A 8 = 165,6	A39:1 = 163,5
A11 = 173,7	A39:2 = 166,2
A13 = 177,3	A39:3 = 166,2
A20:1 = 186,6	
A22 = 163,8	
A41 = 186,3	
A43 = 172,2	

Medelvärdet för män är 174,7 ± 3,96 cm och för kvinnor 165,4 ± 3,96 cm.

Enkel-, dubbel och trippelgravar

Gravplatsen bestod inte bara av enkelgravar utan tre säkra (A23, A24 och A37) och tre möjliga dubbelgravar (A4, A31 och A32) samt två trippelgravar (A20 samt A39) konstaterades också. I två av dubbelgravarna kunde båda individerna könsbestämmas till män (A24 och A37), i två kunde bara en av individerna könsbestämmas och i båda fallen var dessa män (A4 och A32) samt i två dubbelgravar är båda individernas kön obestämda (A23 och A31). I tre av dubbelgravarna kunde båda individerna konstateras vara adultus (18-44 år) (A24, A32 samt A37). I A4 är den ene bestämd till adult (18-79+) och den andra individen till juvenilis (10-24 år). I A32 är en åldersbestämd till adultus och en till infans II (denna individ 6-8 år) samt i en anläggning (A23) var båda individerna barn, ett spädbarn och en infans I (0-7 år).

De två trippelgravarna domineras av kvinnor, där den ende mannen återfinns i A20, alla adultus (18-44 år) och A39 med tre kvinnor, varav två adultus och en matus (35-64 år).

Dödsorsaker

Några av de frågor som vi ville att benen skulle ge svar på var om detta var den i folkmun så kallade kolerakyrkogården och/eller om det var en begravningsplats där även avlidna av andra orsaker fanns begravda. Kolera lämnar tyvärr inga spår efter sig på skelettet, till detta har den ett alltför snabbt förlopp, men att det förekom dubbel- och till och med trippelgravar kan betraktas som indicier på att en epidemi av något slag har orsakat åtminstone några av dödsfallen. Det finns dock andra tolkningar till att fler individer har gravlagts tillsammans t.ex. att ett skepp förlit och de döda begravts på närmast och/eller lämpligaste plats. Att de inte forslats till en "riktig" kyrkogård kan bero på att personerna varit oidentifierade och att man därmed inte varit säker på den avlidnes trosuppfattning. Att det på gravplatsen på Sandhamn enbart skulle finnas epidemioffer begravda motsägs av det faktum att en individ fått huvudet avskilt från kroppen och sedan begravts här. Det går tyvärr bara att konstatera att detta faktiskt är den enda dödsorsak vi kan konstatera på hela gravplatsen.

Sjukliga förändringar och andra avvikelser på skeletten

Sammantaget kunde endast ett fåtal avvikande skelettföreteelser och sjukliga förändringar dokumenteras från hela gravplatsen. *Tandsten*, allt från mild till kraftig, kunde konstateras i tre anläggningar (A6,7 och 36), varav två är män och en är kvinna, två är adultus (18-44 år) och en är matus (35-64 år). *Karies* konstaterades också i tre anläggningar (A6,9 och 39:1) och här var alla kvinnor med två åldersbestämda till adultus och en till matus. I anläggning A7 konstaterades att en adultus man hade så kallade *striae* på fram- och hörntänder i både över och underkäke. Detta är retardationslinjer som visar att personen antingen varit sjuk eller inte fått nödvändig näring under det att tänderna bil-

dades (stopp i tillväxten). Hos denna individ syntes tre striae efter varandra. Tre individer *saknar helt visdomständer* (en saknar dessa bara i överkäken). Det finns sju individer som *under livstiden förlorat en eller flera tänder* (fyra män och tre kvinnor). Framför allt är det de bakre kindtänderna som har tappats, men även framtänder och främre kindtänder har gått förlorade. Överlag är dock tandstatus osedvanligt bra.

Åldersberoende s.k. degenerativa förändringar på skelettet observerades i några gravar (A11, 13, 22 och 28), alla bestämda till matus (35-64 år) och män. Förändringarna utgörs av benutväxter och uppluckring i ryggraden vilka orsakats av slitage. En annan benreaktion som iakttagits i kotraden är *osteoporosis* (uppluckring av benytan) på ledytorna mellan första till tredje halskotan (A26). Det finns dock i detta fall inget klart samband mellan ålder och osteoporosis (man, åldersbestämd till adultus).

En *stel knäled* kunde identifieras i A12, där lårbenets nedre och skenbenets övre led vuxit samman med varandra (leden täcks av ett relativt utjämnat lager av extra benvävnad). Underbenen är svagt vinklade bakåt. Höftpartiet med lårbenskulen var dessvärre skadad av schaktgrävning så det kunde inte avgöras hur mycket stelheten påverkat rörelseförmågan i benet. I anläggning A11 finns ett ytterligare intressant fall med en *lårbenskula* som vinklar nedåt i stället för snett uppåt samt ett *skenben* (från samma sida) som är böjt utåt (lateralt) i skaf-tet. I två anläggningar iaktogs *förtjockade skaft* av sken- och vadbena (A24:2 och 42), båda med individer bestämda till adultus (18-44 år) och män. I A24:2 är det ena sidans (höger) sken- och vadbena som är utsatta medan i A42 är båda sidors underben förtjockade. Det finns många orsaker till den här typen av benreaktion, allt ifrån trauma till benhinneinflammation, tuberkulos och syfi-lis.

I anläggning A37 som var en dubbelgrav var två män, båda bestämda till adultus (18-44 år), begravda. Båda hade ett s.k. *epigenetiskt särdrag* (ett särdrag på skelettet som styrs av genetiska faktorer) en *sutura metopica*. Det är relativt troligt att dessa individer varit besläktade med varandra. Ytterligare epigenetiska drag iaktogs i två gravar (A9 samt 20:2) där ett extra ben bildats i bakre delen av kalotten pga en under utvecklingen ofullständigt hopväxt kraniesöm (*as inca*).

Slutord

Vad kan man då säga om de begravda på Sandhamn? Det går tyvärr inte att säga så mycket om populationen och dess ursprung delvis pga av materialets dåliga bevaringstillstånd. Det är dock en dödspopulation som inte är sammansatt så som skulle kunna förväntas på en "vanlig" kyrkogård. Åldersfördelningen borde se annorlunda ut än den gör. En avsevärd högre andel barn och ungdomar samt även en äldre (senilis 50-79+ år) gruppering är en vanlig uppsättning under sen historisk tid. Data rörande döda och begravda sandhamnsbor i Djurös kyrkoböcker (se avsnittet "resultat och slutsatser" i den arkeologiska delen av rapporten) visar nära inpå 50 % andel barn och av de vuxna var hälften över 50 år. Vidare visar dessa data på en lätt övervikt för kvinnor (drygt 54

%), vilket inte heller stämmer överrens med den klart manliga dominans som kunde konstateras på Sandhamn (nästan 70 %).

De medelvärden för kroppslängd som kunde räknas ut för de begravda i Sandhamn, $174,7 \pm 3,96$ cm för männen och $165,4 \pm 3,96$ cm för kvinnorna är relativt sett höga. Genom olika historiska källor vet vi att mellan 1725 och 1854 ökade kroppslängden i Sverige från 164 till 172 cm på män mellan 25 och 49 år. Dagens kvinnor har en medellängd på 166-167 cm och männen en på 179-180 cm (uppgifter från Daring 1992, sid. 68). Det är svårt att härleda orsaken till de relativt höga medelvärdena på kroppslängden i Sandhamn, men kosten är en trolig faktor i sammanhanget. Endast en individ hade s.k. striae eller retardationslinjer (stopp i tillväxten av tandanlagen under uppväxttiden) och tillsammans med i övrigt väldigt fina tanduppsättningar visar det enligt min uppfattning på att detta var en relativt välnärd population.

Anl. Nr	Antal individer	Kön	Ålder	Kroppslängd	Kommentar
A1	1	Man	Tidig adultus (ca 20 år)	Nej	
A2	1	Kvinna	Adultus (18-44 år)	Nej	
A3	1	Man	Adultus (ca 18-44 år)	Ja	
A4+	2	Man + ?	Adult (18-79+) + Juvenilis (10-24 år)	Nej	Underarmen i A4 är ej osteologiskt bestämd.
A4.1					
A5	1	?	?	Nej	Ej osteologiskt bestämd
A6	1	Kvinna	Tidig adultus (20-25 år)	Nej	
A7	1	Man	Adultus (18-44 år)	Ja	
A8	1	Man	Adultus (18-44 år)	Ja	
A9	1	Kvinna	Adultus (18-44 år)	Ja	
A10	1	Man?	Maturus (35-64 år)	Nej	
A11	1	Man	Maturus (35-64 år)	Ja	
A12	1	Man	Adult (18-79+ år)	Nej	
A13	1	Man	Maturus (40-50 år)	Ja	
A14	1	Kvinna	Adultus (18-44 år)	Ja	
A16	1	Man?	Juvenilis (ca 15 år)	Nej	
A18	1	Kvinna	Adultus (18-44 år)	Nej	
A19	1	?	Adult (18-79+)	Nej	
A20:1	1	Man	Adultus (18-44 år)	Ja	
A20:2	1	Kvinna	Adultus (18-44 år)	Nej	
A20:3	1	Kvinna?	Ung adultus (<20 år)	Nej	
A21	1	Man	Adultus (18-44 år)	Nej	
A22	1	Man	Maturus (35-64 år)	Ja	
A23	2	? + ?	Infant (-1år)+Infans I (0-7 år)	Nej	
A24:1	1	Man	Adultus (18-44 år)	Nej	
A24:2	1	Man	Adultus (18-44 år)	Nej	
A25	1	?	Maturus (35-64 år)	Nej	
A26	1	Man	Adultus (18-44 år)	Nej	
A27	1	?	?	Nej	Långt rörben
A28	1	Man	Maturus 35-64 år	Nej	
A29	1	Man	Maturus (35-64 år)	Nej	Huvudet avhugget
A30	1	Man?	Adult (18-79+ år)	Nej	Saknar kraniet
A31:1	1	?	Infans II (6-8 år)	Nej	
A31:2	1	?	Adultus (18-79+ år)	Nej	
A32:1	1	?	Adultus (18-44 år)	Nej	
A32:2	1	Man	Adultus (18-44 år)	Nej	
A33	1	Kvinna?	Adultus (18-44 år)	Nej	
A34	1	?	Adult (18-79+ år)	Nej	
A35	1	?	Adult (18-79+ år)	Nej	
A36	1	Man	Maturus (35-64 år)	Nej	
A37:1	1	Man	Adultus (18-44 år)	Nej	Metopisk sutur
A37:2	1	Man	Adultus (18-44 år)	Nej	Metopisk sutur
A38	1	Man	Adultus (18-44 år)	Nej	
A39:1	1	Kvinna	Maturus (35-64 år)	Ja	Södra skelettet
A39:2	1	Kvinna	Adultus (18-44 år)	Ja	Mittenskelettet
A39:3	1	Kvinna	Adultus (18-44 år)	Ja	Norra skelettet
A40	1	Kvinna	Adultus (18-44 år)	Nej	
A41	1	Man	Adultus (18-44 år)	Ja	
A42	1	Man	Adultus (18-44 år)	Nej	
A43	1	Man	Adultus (18-44 år)	Ja	
A44	1	?	Infans II (5-14 år)	Nej	

Figur 8. Tabell över skelettmaterialet från ödekyrkogården på Sandhamn.

Resultat och slutsatser

Begravningarna på Körckegårdsudd omfattar en period på omkring 100 år med en början under tidigt 1700-tal eller möjligen redan under slutet av 1600-talet, dvs i samband med att Sandhamnsleden öppnades för sjöfart och ön fick sin första bofasta befolkning.

De gravlagda utgjordes huvudsakligen av män, men även kvinnor och barn har blivit begravda på platsen. Av de totalt 52 individerna i gravarna kunde 43 könsbestämmas eller klassas som barn. Av de bestämda utgjordes 27 (62,8 %) av män, 12 (27,9%) av kvinnor och 4 (9,3%) av barn. Av de vuxna individerna har några få varit över 50-år då de avled medan de övriga var yngre. Utöver individerna i gravarna påträffades skelettdelar från ytterligare minst tio individer från totalförstörda gravar.

Det har inte gått att återfinna några anteckningar i officiella arkiv som berättar om vilka de personer var som gravlagts på platsen. Vid en genomgång av död- och begravningsböckerna för Djurö, Möja och Värmdö församlingar har inga belägg för gravläggningar på ön påträffats förrän år 1841. Sandhamns nuvarande begravningsplats invigdes dock troligen redan sensommaren 1834 i samband med en koleraepidemi.

En sammanställning av de gravlagda sandhamnsborna utifrån Djurös begravningsböcker åren 1753-1791, visar att av de avlidna utgjorde männen 23,6% (22 st), kvinnorna 28% (26 st) och barnen 48,4% (45 st). Av de vuxna var hälften över 50 år då de dog. Köns- och åldersfördelningen hos de gravlagda sandhamnsborna skiljer sig alltså markant mot den som kunnat fastställas på den nu undersökta begravningsplatsen.

Möjligheten att begravningsplatsen har utnyttjats vid tillfällen då avlidna inte kunde föras till den ordinarie begravningsplatsen, som t ex vid dåliga väder- eller isförhållanden, eller pga av smittorisker vid andra epidemiska sjukdomar än kolera, har inget stöd i begravningsböckernas uppgifter. En sådan förklaring förefaller också osannolik då den inte förklarar den ojämna köns- och åldersfördelningen hos de gravlagda.

I de fall där både döds- och begravningsdatum framgår av begravningsböckerna visar det sig att begravningarna normalt ägde rum två till åtta dagar efter dödsfallet. Där framgår också tydligt att tiden mellan död och begravning var avhängig årstiden och därmed väder- och isförhållandena. Under sommar-månaderna (maj-augusti) ägde huvuddelen av begravningarna rum inom fem dagar från dödsfallet, medan det under senvintermånaderna (januari-mars) kunde dröja ända upp till 26 dagar innan den avlidne jordfästes. Det senare visar på hur viktigt det var att de avlidna fördes till och begravdes i vigd jord. Under vinterhalvåret var det ju tack vare kylan inte heller några sanitära problem med förvaringen av ojordade lik.

Det ovanstående styrks också av ett brev till domkapitlet i Uppsala från den 20 februari 1778. Eknö- och Sandhamnsborna hade flera gånger ansökt om att få ett eget kapell och präst pga avståndet till Djurö. Brevet som skrivits av möjaprästen Cosswa är en överklagan mot Eknö-Sandhamns ansökan från den 22 januari samma år. Att Cosswa hade invändningar mot ansökan trots att

Sandhamn låg inom Djurö församling berodde på att möjaprästerna sedan 1750-talet med domkapitlets tillstånd hade hållit predikningar på ön och avlönades för detta av tullen (Jansson 1965:120ff). I brevet skriver Cosswa;

”För Sandhamns boerna kan icke vara större omöjlighet att få Präst till sig eller besöka angränsande kyrkor, både sommar och winter, än att i stickande storm sätta ut i hafsöpnigen emot ankommande fartyg at dem inlotsa (.....). Ett ting, en kronostämman på flera mils afstånd får icke försummas med ursäkt af siöns svårhet, försummas och icke, helst om någon krog finnes på stället. Diurhamns kyrkbok kan bäst intyga, huru Sandhamns åboar sig der wid kyrkan hafwa infunnit med döda och födde alla årstider” (Jansson 1965:122f).

Utifrån begravningsböckernas uppgifter finns således inget som tyder på att de gravlagda på den nu undersökta begravningsplatsen var sandhamnsbor, men är det trots detta inte möjligt att begravningarna kan ha skett på Sandhamn fastän det inte framgår av dessa?

Det som främst talar emot detta är som tidigare har nämnts den ojämna köns- och åldersfördelningen hos de gravlagda, men också det faktum att det inte någon stans i begravningsböckerna går att återfinna uppgifter som överensstämmer med någon av påträffade dubbel- eller trippelbegravningarna.

Möjligheten att begravningsplatsen skulle ha varit avsedd för personer som av någon anledning (ex brottslighet) stod utanför samhället och därför inte fick begravas på församlingens kyrkogård, förefaller också osannolik trots att den har ett visst stöd i den halshuggne mannen i grav A29. Det osannolika ligger dels i det stora antalet begravningar, dels i att så många gravar utgörs av dubbel- och trippelbegravningar. Den förefaller än mer osannolik då en av dubbelgravarna innehöll två små barn och trippelbegravningarna huvudsakligen innehöll kvinnor.

Utländska sjömän och estländska båtflyktingar

Efter den ovanstående genomgången återstår egentligen inte så många alternativ. De gravlagda har sannolikt varit främmande sjömän och sjöfarare som gästade Sandhamn. Det tycks dock inte vara sjömän eller tillfälliga besökare från andra delar av Sverige som har begravts på platsen. I Djurös begravningsböcker förekommer nämligen ett flertal uppgifter om utsocknes personer, allt från Skanör i söder till Härnösand i norr, som avlidit på eller på väg till Sandhamn och som har förts till kapellkyrkogården för begravning.

Den enda rimliga förklaringen är därför att begravningsplatsen har varit avsedd för utländska sjömän och passagerare samt personer av okänt ursprung som eventuellt har påträffats i farvatten kring Sandhamn. Det som styrker en sådan tolkning är att det trots att hamnen var livligt trafikerad och ibland var full av fartyg som väntade på klarering, lastning av barlast eller lämplig vind (Bianchini 1924:20, Sundius 1995:112) eller till och med var tvungna att över-

vintra i hamnen (SkvA, vol 121 Dve) så finns bara en person från en utländsk hamn antecknad i Djurös begravningsböcker.

Joachim Blomhagen, kapten på ett handelsfartyg från Wolgast i nordöstra Tyskland, avled på Sandhamn den 26 april 1791 av "ålderdomsbräcklighet" 68 år gammal. Kaptenen fördes uppenbarligen till Djurö för begravning vilket möjligen kan ha berott på hans ställning, men då han har ett svenskklingande namn kan det inte uteslutas att valet av begravningsplats berodde på att kaptenen var av svenskt ursprung.

En del av de gravlagda kan också ha utgjorts av flyktingar från Estland och Livland, vilket skulle kunna förklara de relativt många kvinno- och barngravarna. Flykterna från Estland var under den ryska tiden, dvs efter 1721, talrika. Orsaken till flykterna var ofta övergrepp från godsägare eller rädsla för att bli uttagen till rysk militärtjänst. Som mål för flykten valdes om möjligt Sverige (Rapp 1985:70), vilket före år 1809 även inbegrep Finland och Åland.

Av flyktingarna var männen i stark majoritet, men i många fall rörde det sig om gemensamma flykter med både män, kvinnor och barn (Rapp 1985:72, 78). Vid studier av estländska flyktingar som tog sig till Åland under 1700-talets sista decennier har det visat sig att kvinnorna utgjorde närmare 10% av flyktingarna, och att flyktingarna var mellan 13 och 41 år gamla (a.a:76). Båtarna som tog flyktingarna över Östersjön var ofta små och i dåligt skick och ibland endast försedda med åror, varför man kan förmoda att många båtar aldrig nådde fram till sitt mål (a.a:79f).

Tiden för den estländska flykten och flyktingarnas köns- och ålderssammansättning stämmer mycket väl in på de gravlagda på Sandhamns begravningsplats. Utifrån antagandet att de gravlagda åtminstone delvis utgjorts av flyktingar från estländskt område som omkommit i haverier eller sjukdomar, kan både traditionen om "ryssgravar" och de många dubbel- och trippelbegravningarna få sin förklaring.

Referenser

Arkiv

Antikvarisktopografiska arkivet (ATA):

Uppland, Djurö socken, Eknö, dnr 2147/39.

Djurö polisstation, Sjösektionen

AD 1532:71, PM 8.7.1971

Krigsarkivet, Sjökartverkets arkiv (SkvA),

Hydrografiska handskrifter:

Volym 121 Beskrivning öfver Sandhamn med dess inlopp. Undersökt
År 1805.

Volym IX:3 Karta över segelleder in mot Stockholm upprättad 1784

Volym IX:4 Karta över segelleder in mot Stockholm upprättad 1772

Lantmäterimyndigheten i Stockholms län, Lantmäteriararkivet (LMA)

Up, Djurö sn, Eknö, akt 79, Laga skifte 1852-53

Up, Djurö sn, Eknö, akt 212, Laga delning av Sandön 1905-09

Up, Djurö sn, Eknö, akt 349, Ägoutbyte å Eknö 1²⁴³, 1928

Stadsarkivet (SA)

Kyrkohandlingar

Djurö: död- och begravningsböcker 1753-1861

Möja: död- och begravningsböcker 1778-1817

Värmdö: död- och begravningsböcker 1679-1753

Litteratur

Bianchini L. 1924 *En bok om Sandhamn - från förr till nu*. Stockholm.

Brothwell D. R. 1981 *Digging up Bones. The Excavation Treatment and Study of Human Skeletal Remains*. British Museum (Natural History). London.

Brun F. de 1920 *Strödda bidrag till Värmdö skeppslags äldre historia*. Uppsala.

- Bäckström I. 1978 *Sandhamn, en etnologisk studie av ett skärgårdssamhälle*. Rapport från Stockholms läns landsting. Kulturnämnden, Nr 1. Stockholm.
- During E. 1992 *Osteologi: benens vittnesbörd*. Arkeographica 5. Gamleby.
- Hedenstierna B. 1983 *Från urtid till nutid i Djurö socken*. Föreningen Skärgårdsmuseet - Djurö församling. Värmdö.
- Jansson E. A. 1930 *Djurö. Tidsbilder från en märklig ö i Stockholms skärgård*. Stockholm.
- Jansson E. A. 1945 Skansen "Svarta Örn" utanför Sandhamn. Ett bidrag till Stockholms sjöförsvars historia. I: *Skrifter utgivna av Sjöhistoriska samfundet VI*, s. 110-119. Stockholm.
- Jansson E. A. 1965 *Skärgårdsliv i forna tider. Del 2*. Stockholm.
- Lundqvist N. 1995 KSSS - en vital 165-åring. I: Reiher C.-H. (Red) *Sandhamnsledens öar*. Skärgårdsstiftelsens årsbok 1995, s.114-121. Stockholm.
- McKern T. W. & Stewart T. D. 1957 *Skeletal Age Changes in Young American Males*. Theoretical Report EP 45, Environmental Protection Research Division, Quartermaster Research and Development Center, U.S. Army. Natick. Mass.
- Meindl R.S. & Lovejoy C. O. 1985 Ectocranial suture closure: A revised method for the determination of skeletal age at death and blind tests of its accuracy. *American Journal of Physical Anthropology* 68, s. 57-66.
- Rapp D. 1985 "Livländska rymlingar". Estländsk allmoges flykt till Åland 1700-talet - 1800-talet. I: *Åländsk odling 1985*. Ålands folkminnesförbunds årsbok 1985, s. 70-111. Mariehamn.
- Sjövold T. 1978 Inference concerning the age distribution of skeletal populations and some consequences for paleodemography. *Anthropologiai Közlemenyek* 22.
- Sjövold T. 1990 Estimation of stature from long bones utilizing the line of organic correlation. *Human Evolution* 5, s. 431-447.
- Stjernberg B. 1998 Koleraepidemien på Värmdö år 1853. I: *Värmdö Skeppslags Fornminnes Förening Årsskrift 1998*, s. 41-54. Värmdö
- Sundius C.-G. L. 1995 Sandhamns lotsplats 1695-1967. I: Reiher C.-H. (Red) *Sandhamnsledens öar*. Skärgårdsstiftelsens årsbok 1995, s. 106-113. Stockholm.
- Ubelaker D. H. 1978 *Human Skeletal Remains: Excavation, Analysis, Interpretation*. Chicago, Illinois.
- Wickberg A. 1965 Äldre tider i Sandhamn. I: *Sandhamn*. s. 25-30. Stockholm.

Tekniska och administrativa uppgifter

Länsmuseets dnr: 1998:132

Länsstyrelsens beslut: dnr 2021-96-22417

Ärende: arkeologisk undersökning av en sentida begravningsplats

Belägenhet: Ekonomiska kartan, blad 10J 5f Sandhamnkoordinater enligt RT38:
x6578,22 y1677,41

Fältarbete: 13-24 oktober 1998

Fältarbetsledare: Kjell Andersson

Arkeologisk personal: Margareta Boije, Richard Grönwall, Kalle Kåks

Osteologisk analys: Margareta Boije

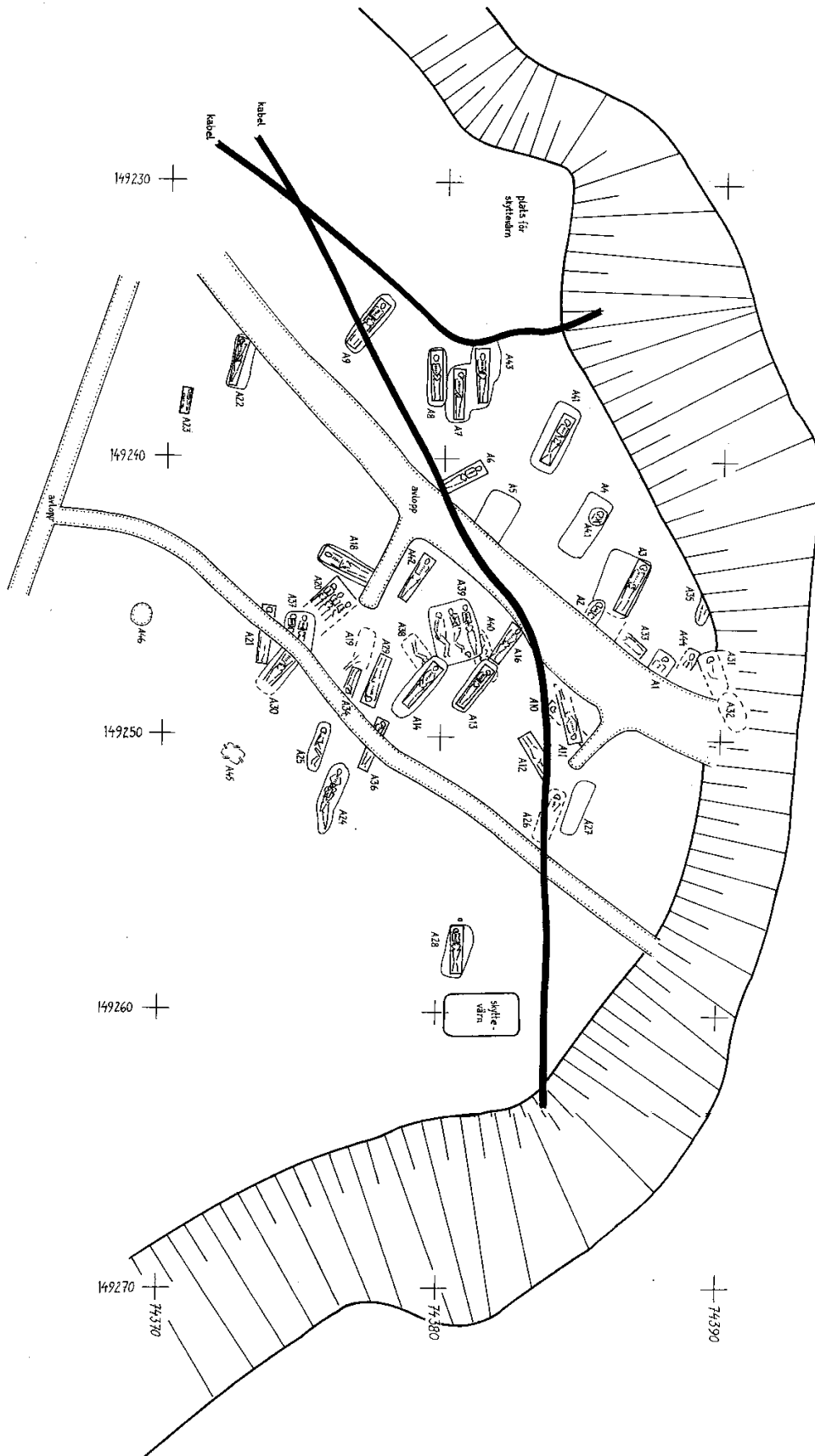
Inmätning: GEO SURVEY Mätteknik AB koordinatsystem: ST74

Arkivmaterial: förvaras på Stockholms läns museum

Skelettmaterialet återbegravdes på Sandhamns kyrkogård i november 1998.

Inga fynd togs till vara.

Bilaga 1. Plan över begravningsplatsen



Bilaga 2. Anläggningsbeskrivningar

Begravningsplats, Eknö 1:243, Djurösn, Up.

A1 Grav

Skadad

Graven var belägen i NV-SÖ riktning och hade skadats genom att dess SÖ del har grävts bort i samband med avloppsarbeten. Av nedgrävningen återstod ca 0,9 m av dess längd och ca 0,9 m av dess bredd. Vid undersökningen påträffades färgningar och smidda järnspikar efter an ca 0,6 m bred kista av vars längd ca 0,5 m återstod.

Den gravlagde påträffades på ca 0,4 m djup och låg placerad på rygg med huvudet i nordväst. Kvarlevorna var avgrävda i höjd med bröstet och nedåt.

Fynd: kistspikar

Osteologi

Bevarade skelettdelar: delar av kraniet, höger överarm, delar av vänster dito, uppluckrade nyckelben, ett fåtal revben samt kotor vilka endast kunde skönjas som färgning i sanden (undantaget de översta nackkotorna atlas och axis som var välbevarade).

Kön: man. Bestämning grundas på könskriterierna runt orbita, käkpartiet samt kraftiga muskelfästen i nackregionen. Vidare var överarmen kraftig och atlas och axis stora.

Ålder: tidig adultus (ca 20 år). Bestämning grundas på att inga suturer är fuserade tillsammans med en fortfarande synlig fog proximalt humerus samt helt eller lite slitage på M1-M3 i båda käkar.

Övrigt: roterad hörntand i vänster överkäke.

A2 Grav

Skadad

Graven påträffades på ca 0,55 m djup. Inga spår efter nedgrävningen var synlig. Fynd av enstaka kistspikar antyder att den gravlagda begravts i en träkista. Den gravlagda hade placerats i nordväst-sydöstlig riktning med huvudet i nordväst. Kroppen var avgrävd i höjd med bäckenet av avloppsschakt.

Fynd: kistspikar

Osteologi

Den gravlagde var troligen placerad i utsträckt ryggläge med vänster underarm vinkelrätt placerad över magen, medan höger underarm låg diagonalt över bröstkorgen med handen vid vänster axel. Bevarade skelettdelar: benens textur var så dålig att det var omöjligt att lyfta upp skelettdelarna utan att de föll sönder. Det som fanns bevarat var de övre extremiteterna med de flesta benen i handrot och fingrar. Kotorna och bäckenet syntes endast som en färgning i sanden. Ett fåtal revben fanns bevarade där armarna varit placerade. Kraniet och underkäke såg ut att vara stabila, men smulades även de sönder vid upptagandet.

Kön: kvinna. Bestämningen grundas på könskriterierna runt orbita, nacken samt käkpartiet. Muskelfästena var i allmänhet klena och individen gav ett "gracilt" intryck.

Ålder: adultus (18-44 år). Bestämning grundas på helt öppna suturer, avsaknad av slitage på leder och inget nämnvärt tandslitage.

A3 Grav

Störd

Graven framträdde tydligt genom en ca 3,2x1,5 m (VNV-ÖSÖ) stor nedgrävning. Den gravlagde som påträffades på ca 0,9 m djup hade placerats i en ca 2,2x0,4 m stor och 0,3 m djup kista som var mycket välbevarad. Kistan var byggd av ca 3 cm tjocka brädor som ihopfogats med smidda järnspikar. Kraniet påträffades liggandes upp och ned i höjd med kistans överkant. Graven har troligen störts vid grävning som avbrutits då kraniet påträffades.

Fynd: kista

Osteologi

Den gravlagde hade placerats i utsträckt ryggläge med huvudet i VNV och armarna utefter kroppens sidor. Bevarade skelettdelar: större delen av kroppen finns bevarad (förutom en del finger- och tåben).

Kön: man. Bestämning grundas på könskriterierna runt orbita, käkpartiet samt kraftiga muskelfästen i nackregionen. Generellt sett var alla muskelfästen på denna individ grova. Även bäckenet uppvisade klart manliga könskriterier.

Ålder: adultus (18-44 år). Bestämning grundas på att ett fåtal suturer är fuserade tillsammans med ett måttligt slitage på molarena i ett för övrigt excellent bett.

Kroppslängd: 176,4 + - 3,96 cm (höger lårben).

A4 Grav

Förstörd

Av graven återstod endast botten av en nedgrävning. Nedgrävningen har varit ca 2,3x1,1 m stor (NV-SÖ). Centralt inom anläggningen påträffades en del av en underarm(?).

Fynd: -

Ej osteologiskt bestämd.

A4.1 Återbegravning

Inom A4.s nordvästra del påträffades en ca 0,6 m i diameter stor och 0,15 m djup grop med skelettdelar efter minst två individer.

Fynd: -

Osteologi

Skelettdelarna utgjordes bl a av revben, underarmsben (radius), överarm, 2 höger lårben respektive 2 höger skenben (varav en från vardera benslaget med ofullständigt sammanväxta leder både proximalt och distalt) samt delar av kranium.

Kön: man + ?. Mannen har bestämts med utgångspunkt från det kraftiga lårbenet samt de könskriterier som kunde iakttas på kranieresten (framför allt orbita).

Ålder: adult (18-79+ år) + juvenilis (10-24 år)

A5 Grav

Förstörd

Av graven återstod endast delar av nedgrävningens botten. Den återstående delen var ca 1,5x1,2 m stor (NV-SÖ). Nedgrävningens sydöstra del var avgrävd av avlopp. I ytan påträffades en smidd järnspik samt några små benfragment.

Fynd: kistspik

Ej osteologiskt bestämd.

A6 Grav

Graven framträdde som en ca 1,5x0,6 m stor (NV-SÖ) otydlig nedgrävning. Denna var dock störd av avlopps- och kabelschakt i sydöst varför dess fulla utsträckning är oklar. I graven påträffades färgning och smidda järnspikar efter en ca 1,85 m lång och 0,4 m bred kista placerad i NNV-SSÖ.

Kvarlevorna påträffades på ett djup mellan 0,4 m (huvudända) och 0,6 m (fotända)

Fynd: kistspikar

Osteologi

Den gravlagde hade placerats i utsträckt rygggläge med huvudet i NNV och med armarna (90 graders vinkling) i kors över magen. Bevarade skelettdelar: relativt välbevarat skelett, dock med upplösta leder, vilket omöjliggjorde mätning för kroppslängdberäkningen.

Kön: kvinna. Bestämningen grundas på könskriterierna runt orbita, nacken samt käkpartiet. Muskelfästena var i allmänhet klena och individen gav ett "gracilt" intryck. Bäckenet var dessutom klart kvinnligt.

Ålder: tidig adultus (20-25 år). Bestämning grundas på helt öppna suturer samt ringa tandslitage.

Övrigt: karies på bettytan av kindtand i höger överkäke (M1). Mild tandsten på framtänder och hörntand (höger sida). Kvinnan har medan hon levde tappat höger visdomständer i både under och överkäken samt från vänster sida även båda framtänderna. Bettet har dock justerats efter förlusterna.

A7 Grav

Graven låg mellan gravarna A8 och A43 och dess nedgrävning hade störts av nedgrävningen från de två andra gravarna som är senare anlagda. Dess nedgrävning kan dock uppskattas till att ha varit ca 2,1x0,9 m stor (V-Ö). I graven påträffades färgning och smidda järnspikar efter en ca 1,85x0,3 (fotända) -0,45 m (huvudända) stor kista. Den gravlagde låg på ca 1 m djup.

Fynd: kistspikar

Osteologi

Den gravlagde hade placerats i utsträckt ryggläge med huvudet i väster och med vänster arm utefter sidan och höger arm något vinklad över magen så att handen vilade på vänster höft (armbågen i ca 135 grader). Bevarade skelettdelar: större delen av kroppen finns bevarad.

Kön: man. Bestämning grundas på könskriterierna runt orbita, käkpartiet samt kraftiga muskelfästen i nackregionen. Generellt sett var alla muskelfästen på denna individ grova. Vidare var tandutskottet (dens axis) på andra halskotan stor och kraftig.

Ålder: adultus (18-44 år). Bestämning grundas på helt öppna suturer tillsammans med ett måttligt tandslitage.

Kroppslängd: 170,1 + - 3,96 cm (vänster lårben).

Övrigt: Mannen har under livstiden tappat sin högra visdomstand i överkäken. Relativt kraftig tandsten i underkäken, mild i överkäken. S.k. striae (retardationslinjer) kunde iakttagas på framtänder och hörntänder i underkäken. Inga som helst patologiska förändringar i rygg eller i leder.

A8 Grav

Graven framträdde som en ca 2,1x0,6 m stor nedgrävning (V-Ö) som ansluter till A7:s nedgrävning i norr. I graven som är anlagd efter A7 påträffades träfragment, färgningar och smidda järnspikar efter en kista av oklar storlek. Den gravlagde påträffades på ca 0,7 m djup.

Fynd: kistspikar

Osteologi

Den gravlagde var placerad i utsträckt ryggläge och med huvudet i väster. Armarna var korslagda över magen (armbågarna vinklade i ca 135 grader). Bevarade skelettdelar: större delen av kroppen var bevarad, men föll sönder vid beröring.

Kön: man. Bestämning grundas på könskriterierna runt orbita, käkpartiet samt kraftiga muskelfästen i nackregionen. Generellt sett var alla muskelfästen på denna individ grova.

Ålder: adultus (18-44 år). Bestämning grundas på helt öppna suturer tillsammans med ett måttligt tandslitage.

Kroppslängd: 165,6 + - 3,96 cm (vänster lårben).

A9 Grav

Graven framträdde som en ca 2,4x1 m stor nedgrävning (NV-SÖ) vars sydöstra del skars av ett kabelschakt. Kabelschaktet hade dock inte skadat själva graven som påträffades i form av en välbevarad ca 1,85x0,35 m stor (NV-SÖ) och 0,3 m djup kista av ca 3 cm tjocka bräddor som sammanfogats med smidda järnspikar. Locket var intryckt av sanden och vilade på kvarlevorna som låg på ca 0,6 m djup.

Fynd: kista, lödd tennknapp, 18 mm i diameter och 6 mm tjock samt rester efter klädesplagg av vävt ylle?.

Osteologi

Den gravlagde låg i utsträckt ryggläge med huvudet i nordväst och med underarmarna utefter sidorna. Bevarade skelettdelar: större delen av kroppen finns bevarad.

Kön: kvinna. Alla könskriterier på kraniet pekade på en klar kvinna. Det gjorde även de långa rörbenens små och klena muskelfästen samt det "gracila" intryck som dessa gav. Vad som däremot var motsägande var att bäckenet var av mer manlig typ. Sammantaget alla kriterier bedöms dock individen vara kvinna.

Ålder: adultus (18-44 år). Bestämningen grundas på att det på kraniet inte fanns några fuserade suturer. Vidare kan frånvaron av förslitningsskador på ryggraden användas som ett indicium på yngre ålder. Relativt litet tandslitage.

Kroppslängd: 159,8 + - 3,96 cm (höger lärben).

Övrigt: förekomst av ett os inca. Båda första molarerna i underkäken har gått förlorade under livstiden. Karies förekommer på ytan mot kinden på vänster visdomstand i underkäken. Båda visdomständerna i överkäken saknades. Det är osäkert om de överhuvudtaget har brutit fram utan låg retarderade i käkbenet.

A10 Grav

Skadad

Inga spår efter nedgrävningen kunde iakttagas utan färgning och smidda järnspikar efter en ca minst 1,7 m lång och ca 0,5 m bred kista (NÖ-SV) påträffades direkt vid schaktningen på ca 0,3 m djup. Graven var kraftigt skadad, dels av en senare begravning (A11), dels av avlopps- och kabelschakt. Endast delar av kraniet återstod vilket visade att den gravlagde har placerat med huvudet sydväst.

Fynd: kistspikar

Osteologi

Den skelettrest som hittades utgjordes av den övre delen av kraniet, den s.k. kalotten.

Kön: man? Kalotten var så kraftig att den troligen kommer från en man.

Ålder: maturus (35-64 år). Ett relativt tjockt lager diploë mellan tunna yttre och inre lager av skalltaket. Fuserad sutur.

A11 Grav

Skadad

Graven hade skadats av ett avloppsschakt i väster och den återstående delen av den otydliga nedgrävningen var ca 1,5x0,7 m stor (V-Ö). I graven påträffades ett par smidda järnspikar vilka kan antyda att den gravlagde begravts i en kista. Ingen färgning efter en sådan kunde dock iaktas och det kan därför inte uteslutas att spikarna härstammar från den av A11 förstörda graven A10. Den gravlagde påträffades på ca 0,4 m djup.

Fynd: kistspikar

Osteologi

Den gravlagde låg i utsträckt ryggläge med huvudet i öster och med underarmarna vinklade över bäckenet (armbågen 135 grader). Bevarade skelettdelar: relativt skadat skelett. Höger hand, högra delen av bäckenet samt höger lårben saknades. Vidare var underkäken skadad. Skadorna har sannolikt samband med grävningar för ett intilliggande avlopp. Underbenen låg tätt tillsammans vilket möjligen antyder att den gravlagde har begravts i en svepning.

Kön: man. Bestämningen grundas på extremt grova och robusta extremiteter och muskelfästen samt könskriterierna på kraniet.

Ålder: maurus (35-64). Bestämning utifrån fuserade kraniesuturer, relativt starkt tandslitage samt stora förslitningar i kotraden.

Kroppslängd: 173,7 +- 3,96 cm (vänster lårben).

Övrigt: vänster lårbenskula var vinklat nedåt samt skenbenets skaft var böjt utåt (lateralt). Stora förslitningar i kotraden med osteofyter och "Smorl´s nodes".

A12 Grav

Skadad

Graven som framträdde som ca 1,8x0,6 m stor nedgrävning (NÖ-SV) hade skadats av ett kabelschakt i nordöst. I graven påträffades färgning och smidda järnspikar efter sydvästra kortsidan och delar av långsidorna till en kista. Kistan har varit ca 0,5 m bred (fotände). Kvarlevorna påträffades på ca 0,3 m djup.

Fynd: kistspikar

Osteologi

Den gravlagde låg i utsträckt ryggläge med huvudet i nordöst. Händernas läge gav information om att armarna varit vinklade (135 grader) över bäckenet. Bevarade skelettdelar: kraniet och höger sida av överkroppen med kotraden hade grävts bort i samband med grävningar för kabelschaktet. Höger hand vilade på vänster höft och var därför bevarad. Benens konsistens är lös och de löses upp vid beröring. Inga ledytter fanns bevarade vilket gjorde det omöjligt att göra kroppslängdsberäkning.

Kön: man. Bestämningen grundas på en extremt stor höftkula (vänster) samt stora muskelfästen på alla extremitetsben som fanns bevarade.

Ålder: adult (18-79+ år).

Övrigt: höger lår- och skenben sammanväxta i knäleden.

A13 Grav

Graven framträdde som en ca 2,1x0,95 m stor (NV-SÖ) nedgrävning. I graven påträffades färgning efter en ca 1,9x0,4-0,5 m stor (NV-SÖ) och 0,3 m djup kista med smidda järnspikar i gavlarna samt på tre ställen och på motstående sidor längs kistan botten. Den gravlagde påträffades på ca 0,6 m djup.

Fynd: kistspikar

Osteologi

Den gravlagde låg i utsträckt ryggläge med huvudet i nordväst. Höger arm låg vinkelrätt över magen med handen på vänster armbåge och vänster arm låg vinklad (135 grader) mot bäckenet. Bevarade skelettdelar: relativt komplett skelett. Delar av vänster hand, delar av höger överarm och underarm var upplösta. Ryggraden såg ut att vara stabil för undersökning, men föll sönder vid beröring.

Kön: man. Bestämningen grundas på könsindikatorer på kraniet med underkäken samt närvaron av stora muskelfästen på alla extremitetsben som fanns bevarade.

Ålder: maturus (35-64 år). Kraniesuturen var fuserade tillika med ett relativt stort tandslitage och observerade slitagesspår i kotraden.

Kroppslängd: 177,3 + - 3,96 cm (höger lårben).

Övrigt: förslitningsskador i kotraden. I underkäken har under livstiden tappats båda sidors andra och tredje molarer med en påföljande uppluckring av tandbenet.

A14 Grav

Graven framträdde som en diffus, ca 2,4x1 m stor nedgrävning (NV-SÖ). I graven påträffades färgning och smidda järnspikar efter en ca 1,8x0,5 m stor kista (NV-SÖ). Den gravlagda låg på ca 0,3 m djup.

Fynd: kistspikar

Osteologi

Den gravlagda låg i utsträckt ryggläge med huvudet i nordväst och med vänster arm vinkelrätt över magen och handen strax ovanför höftbenet. Höger arm låg vinklad (135 grader) så att handen låg på höftbenet.

Bevarade skelettdelar: relativt komplett skelett men saknade delar av revbenen och en stor del av fot- och tåbenen. Benens textur var så dålig att ryggraden och en stor del av de långa rörbenen föll i sär vid upptagandet.

Kön: kvinna. Bestämningen är inte helt entydig. Förutom de "klara" indikationer på kvinna som iaktogs på kraniet med underkäken och delar av bäckenet så finns det små detaljer som är "manliga". Sammantaget står dock bedömningen till kvinna fast.

Ålder: adultus (18-44 år). Bestämningen grundas på att det inte finns några slutna suturer på kraniet och ett måttligt slitag på tänderna.

Kroppslängd: 171,3 + - 3,96 cm (vänster lårben).

A15 Bensamling

Bensamling från skadade gravar (A34 och A36?) inom ett ca 1,5x1 m stor yta (NÖ-SV) i fyllningen ovan det östra avloppsschaktet. Benen blev inte osteologiskt genomgångna.

A16 Grav

Störd

Vid schaktningen påträffades färgning och smidda järnspikar efter en ca 1,8x0,4-0,6 m stor (NV-SÖ) och 0,25-0,3 m djup kista.. Kistan var som bredast på mitten och smalnade av mot förändan (sydöst). Huvudändens bredd kunde inte avgöras pga skada. Ingen nedgrävning kunde iaktas. Den gravlagde låg på 0,4 (huvudände) - 0,55 m (fotände) djup.

Fynd: kistspikar, ett fragment av vävd? koppartråd

Osteologi

Den gravlagde låg i utsträckt ryggläge med huvudet i nordväst och med armarna vinklade (135 grader) mot bäckenet. Bevarade skelettdelar: relativt komplett skelett men med ett krossat kranium och delar av lår och skenben förstörda. En hel del revben saknades.

Kön: man? Inga könsspecifika kriterier förutom ett manligt bäcken.

Ålder: juvenilis (ca 15 år). Bestämningen grundas på graden av sammanväxning i ledändarna.

A17 Grav?

Förstörd

I anslutning till det västra avloppsschaktet påträffades på ca 0,3 m djup en bensamling bestående av kranie-, bäcken- och rörbensfragment. Inga spår efter någon nedgrävning eller kista kunde iaktas.

Bensamlingen kan utgöra resterna efter en kraftigt skadad grav på platsen, alternativt rester från en eller flera skadade gravar som totalt förstörts i samband avloppsarbetena.

Fynd: -

Ej osteologiskt bestämd.

A18 Grav

Skadad

Graven framträdde som en minst 2 m lång (NNÖ-SSV) och 0,8 m bred nedgrävning som skadats av ett avloppsschakt i norr. I graven påträffades färgning efter en ca 1,9 m lång (NNÖ-SSV) och 0,3 (NNÖ) - 0,45 m (SSV) bred kista som varit i hopfogad med smidda järnspikar i gavlarna och på två ställen i botten längs långsidorna. Den gravlagde låg på ca 0,35 m djup.

Fynd: kistspikar

Osteologi

Den gravlagde låg i utsträckt ryggläge med huvudet i sydsydväst och med vänster underarm vinkelrätt över magen, medan höger underarm låg vinklad (135 grader) ned mot vänster höft. Bevarade skelettdelar: dåligt bevarat skelett. Av kraniet med underkäken återstod endast en mörkfärgning och tänderna som satt i läge. Skelettdelarna var mycket sköra och upplösta vilket gjorde det omöjligt att ta mått för kroppslängdsberäkningen.

Kön: kvinna. Bedömningen grundas dels på de kriterier som kunde ses i bäckenet samt på det allmänt "gracila" intryck som extremiteterna gav.

Ålder: adultus (18-44 år). Inga förslitningar i varken leder eller tänder gör det troligt att det är en ung vuxen individ.

A19 Grav

Skadad

En vid schaktningen för kabel- och vattenledningsschakt skadad grav. Den bevarade delen av nedgrävningen var ca 1,4x0,7 m stor (NV-SÖ). I graven påträffades färgning efter västra långsida till en kista och två smidda järnspikar. I anslutning till schaktet för vattenledningen och på ca 0,45 m djup, påträffades delar av kraniet och rörben. Delar av lårbenen och underbenen låg kvar i ursprungligt läge och visar att den gravlagde lagts på rygg i NV-SÖ riktning med huvudet i sydöst. På insidan av vänster knä påträffades en lödd närmast kulformad knapp av Cu-legering.

Fynd: kistspikar, knapp av Cu-legering, närmast kulformad, lödd. Knappen var ca 12 mm i diameter och 0,9 mm tjock.

Osteologi

Kraftigt skadad grav där bevarade (dock i upplösningstillstånd) lår- och skenben från båda sidor anger att den gravlagde legat i utsträckt ryggläge.

Kön: ?

Ålder: adult (18-79+ år).

A20 Grav, trippelbegravning

Skadad

Graven framträdde som en ca 2 m lång och ca 1 m bred nedgrävning, men storleken var osäker då graven tycktes ha skadats av nedgrävningarna för ett avlopp i sydöst och en vattenledning i norr-nordöst. Vid undersökningen påträffades tre gravlagda individer parallellt placerade i NV-SÖ riktning, med huvudena i nordväst.

De gravlagda som påträffades på ca 0,4 m djup har utan tvekan blivit begravda vid samma tillfälle. Fragmentet av trä, färgningar och smidda järnspikar visar att åtminstone den södra individen har legat i en kista. Graven var i övrigt så pass skadad, dels av en senare begravning i sydöst (A37), dels av ett avlopps-/vattenledningsschakt i norr-nordöst att det inte kunde avgöras om även de andra två individerna legat i kistor. Avsaknaden av färgningar och/eller spikar mellan den södra (A20:1) och mellersta (A20:2) individen indikerar möjligen att en gemensam kista har använts.

De gravlagda har alla fått underbenen avgrävda i samband med anläggandet av graven A37. Den norra individen (A20:3) hade dessutom fått vänstra halvan av kroppen bortgrävd i samband med grävningar för en avlopps-/vattenledning.

Fynd: fragment av vävt ylle, kistspikar

Osteologi

Tre individer låg i utsträckt ryggläge, alla med armarna vinkelrätt placerade över magen och med händerna på motsatt sidas armbåge. Skeletten var i dåligt skick med upplösta leder och kotrader. Samtliga individer hade skelettet avkapat nedanför knät. Den norra individen (A20:3) hade hela vänstra sidan bortgrävd.

Kön: A20:1 man (den sydliga individen). De flesta könsindikatorer på kraniet med underkäken, bäckenet samt breda leder i knät pekar på en manlig individ.

A20:2 kvinna (den mellersta individen). De flesta könsindikatorer på kraniet med underkäken, bäckenet samt klena muskelfästen och "gracilt" intryck pekar på en kvinna.

A20:3 kvinna? (den nordliga individen). Kraniet med underkäken samt delar av bäckenet och allmänt "gracil" ger bestämningen kvinna (dock med frågetecken).

Ålder: A20:1 adultus (18-44 år). Bestämningen grundas på att det inte fanns några sammanväxta kraniesuturer samt ett måttligt tandslitage.

A20:2 adultus (18-44 år). Bestämningsgrunderna som ovanstående individ.

A20:3 ung adultus (strax under 20 år). Bestämningen grundas på epifysernas grad av sammanväxning samt tändernas utvecklingsfas.

Kroppslängd: A20:1 186,6+ -3,96 cm (höger femur).

Övrigt: Den mellersta individen (A20:2) hade ett s.k. os inca.

A21 Grav

Skadad

Graven framträdde som en ca 2x0,85 m stor (V-Ö) nedgrävning vilken genomskars av ett ca 0,5 m brett avloppsschakt i NÖ-SV riktning. Vid undersökningen påträffades färgning och smidda järnspikar efter en ca 1,8 m lång (V-Ö) och 0,35 (fotände) - 0,5 m (huvudände) bred kista.

Den gravlagde påträffades på ca 0,4 m djup. Ca 10 cm öster om kraniet påträffades en "sölja" av Cu-legering vilken satt fast i ett textilstycke. Fyndet härrör möjligen från en kistbeklädnad eller en svepning.

Fynd: kistspikar, sölja? av Cu legering, ca 20x15 mm stor av ca 2 mm i diameter tjock koppartråd vilken suttit fastsydd? på textil.

Osteologi

Den gravlagde låg i utsträckt ryggläge med huvudet i väster. Bevarade skelettdelar: återstod endast kraniet, lår-, sken- och vadben Kroppen hade grävts bort i samband med nedgrävningen för avloppet.

Kön: man. Bestämningen grundas på könskriterier i kraniet med underkäken samt robusta extremiteter med kraftiga muskelfästen.

Ålder: adultus (18-64 år). Inga slutna kraniesuturer och inget nämvärt slitage på tänderna.

A22 Grav

Graven framträdde som en ca 1,3-1,8 m lång (V-Ö) och 0,8 m bred nedgrävning vilken hade störts av nedgrävningen till ett avloppsschakt i väster. Vid undersökningen påträffades en välbevarad ca 1,9 m lång (V-Ö) och 0,4 m bred (huvudände) kista på ca 0,8 m djup. Kistan var byggd av ca 3 cm tjocka brädor vilka sammanfogats med smidda järnspikar. Kistans bredd i öster (fotände) kunde inte avgöras. Graven hade inte skadats av avloppsschaktet i väster då detta visade sig smalna av från ytan och nedåt och därför precis hade passerat kistans västra kortsida.

Kvarlevorna påträffades under kistans lock som hade tryckts in av sandens tryck. Axlarna och benen var tätt sammanpressade vilket antingen tyder på att en svepning har funnits eller att kistan har varit allt för smal.

Fynd: kista, knapp; gjuten eller pressad i Cu-legering, 20 mm i diameter och 1 mm tjock med dekor i form av parallella linjer i relief med ca 2 mm mellanrum.

Osteologi

Den gravlagde låg i utsträckt ryggläge med huvudet i väster och med vänster arm efter sidan och höger arm utsträckt (180 grader) och med handen över livet. Bevarade skelettdelar: större delen av kroppen fanns tillstädes.

Kön: man. Alla könsindikationer visade på en man.

Ålder: maturus (35-64 år). Kraniesuturer slutna med relativt kraftigt tandslitage. Osteofytbildning i nackkotorna.

Kroppslängd: 163,8 + - 3,96 cm (höger lårben).

Övrigt: benutväxter (osteofyter) på halskotraden.

A23 Grav, dubbelbegravning

Graven påträffades vid schaktningen på ca 0,3 m djup. Graven utgjordes av en ca 1x0,35 m stor (V-Ö) och 0,2 m djup kista, vilken bestod av centimetertjocka brädor som sammanfogats med smidda järnspikar. Ingen nedgrävning var synlig. I kistan hade två små barn gravlagts.

Fynd: kista

Osteologi

I kistan hade två små barn gravlagts med huvudena i väster. Det äldre (norra) barnet kan ha vilat på sin högra sida med båda armarna samlade på höger sida och underarmarna vinklade så att händerna hamnat strax under hakan. Spädbarnet låg omedelbart söder härom och tätt intill det äldre barnet.

Benen var uppluckrade och mycket sköra. De föll mer eller mindre sönder vid beröring.

Ålder: Den södra infant (- 1 år). Ett spädbarn på upp till ett år att döma av benens storlek och utvecklingsfas.

Den norra: infans I (0-7 år). Av benens och tändernas utvecklingsfas att döma kan barnet ha uppnått en ålder av 2-4 år.

A24 Grav, dubbelbegravning

Graven framträdde som en osymetrisk nedgrävning, ca 2,7 m lång (V-Ö) och 0,5-0,8 m bred. I graven påträffades två gravlagda som jordats utan kistor. De gravlagda påträffades liggandes ovanpå varandra med den övre individen placerad något längre åt väster än den undre individen. Den övre individen (A24:1) som låg på ca 0,45 m djup, hade gravlagts liggandes på rygg med huvudet i väster och med händerna vinklade över magen. Armbågarna var kraftigt uppåt vinklade och benen tätt sammanpressade vilket tyder på att en svepning har funnits.

Vid frampepareringen av den övre graven påträffades ett kranium under korsryggen på den gravlagde. Kraniet visade sig tillhöra ytterligare en individ (A24:2) som gravlagts vid samma tillfälle. Den gravlagde var placerad på sin högra sida i en mycket smal nedgrävning. Kroppen låg i västöstlig riktning med huvudet i väster. Underarmarna tycktes ha varit vinkelrätt placerade över magen och benen var tätt sammanpressade. Sannolikt har personen gravlagts i en svepning.

Fynd: -

Osteologi

Den övre individen (A24:1) låg i utsträckt ryggläge med armarna rätvinklade över magen med armbågarna pekandes uppåt och underarmarna korsade (det är troligt att en svepning har åstadkommit denna onaturliga armställning). Den andra individen (A24:2) låg under den förra. I detta fall låg individen med tyngdpunkten på sin högra sida (vänster axel något högra än den högra) men i utsträckt ryggläge. Armarna var placerade på samma sätt som hos den övre individen och även här var armbågarna vinklade uppåt.

Bevarade skelettdelar: A24:1 var inte helt komplett då fotdelarna, bitar av skulderbladen, delar av kraniet, händerna, bröst- och halskotraden, ställvisa revben antingen

bara var diffust markerade eller helt upplösta. Extremiteterna var genomgående trasiga vilket gjorde det omöjligt att mäta för kroppslängdsberäkning.

A24:2 hade bättre representation av kroppsdelar. Benens struktur var visserligen skör, men inte lika upplöst som hos ovanstående skelett.

Kön: A24:1 man. På kraniet kunde kraftiga klippben iakttagas tillika med kraftiga muskelfästen på lårben och stor lårbenskula. Manligt bäcken.

A24:2 man. Könskriterierna på kraniet var mycket manliga medan indicierna på bäckenet var mycket kvinnliga. Extremiteterna var dock kraftiga och med stora tydligt markerade muskelfästen, vilket gör att det ändå väger över till bestämningen man.

Ålder: A24:1 Adultus (18-44 år). Inga suturer sammanväxta tillsammans med mycket fräscha tänder (kring 25 år).

A24:2 Adultus (18-44) år. Inga sammanväxta suturer tillsammans med ett måttligt tandslitage på fräscha tänder.

Övrigt: A24:2 höger sken- och vadbena var kraftigt förtjockade i skaftet. Inga synliga dräneringshål för var kunde iakttagas.

A25 Grav

Graven framträdde som en ca 1,75x0,5 m stor (V-Ö) nedgrävning. Inga spår efter en eventuell kista påträffades. Den gravlagde har sannolikt begravts i en svepning. Fyndet av en ca 28 mm i diameter stor en ring av järn (öljett?) i höjd med den gravlagdes knän antyder möjligen att svepningen har utgjorts av segelduk.

Fynd: öljett? bestående av en ca 28 mm i diameter stor järnring.

Osteologi

Vid undersökningen påträffades ett skelett i hockerställning liggandes på vänster sida med huvudet i väster och blickandes mot norr. Vänster underarm låg vinklad över bröstet medan höger underarm vilade över magen.

Bevarade skelettdelar: Skelettet var i mycket dålig kondition med ställvis upplösta ben.

Kön: ?

Ålder: maturus (35-64 år). Mycket kraftigt slitage på kindtänderna tillika med avsaknad av spår efter kraniesuturer.

A26 Grav

Skadad

Graven påträffades vid schaktningen i form av skelettrester omgivna av en diffus mörkfärgning med oklar utsträckning. Graven var kraftigt skadad av grävningar för ett kabelschakt.

Skelettrester som påträffades på ca 0,3 m djup visade att den gravlagde placerats på rygg i VNV-ÖSÖ riktning och med huvudet placerat i VNV. Inga spår efter en eventuell kista påträffades, varför det är sannolikt att den avlidne har begravt i en svepning.

Fynd: -

Osteologi

Den gravlagde låg i utsträckt ryggläge med huvudet i västnordväst. Armarnas placering går inte att uttala sig om. Bevarade skelettdelar: fragmentariskt skelett bestående av kranium med underkäke delar av kotraden och revben.

Kön: man. Underkäken och kraniet uppvisade manliga könskaraktärer.

Ålder: Adultus (18-44 år). Inga sammanväxta suturer i kraniet tillika med obefintligt tandslitage.

Övrigt: Atlas, axis och den tredje halskotan uppvisade uppluckring av benvävnaden (osteoporosis) på ledytorna.

A27 Grav

Förstörd

Av graven som påträffades på ca 0,3 m djup återstod endast botten av ca 2,04x0,5 m stor (V-Ö) nedgrävning i vars yta enstaka benbitar och en smidd järnspik påträffades.

Fynd: kistspik

Osteologi

Av kroppen återstod endast några fragment av ett oidentifierat och poröst rörben.

Kön: ?

Ålder: ?

A28 Grav

Graven framträdde som en ca 2,15x1 m stor (NV-SÖ) nedgrävning. Strax väster om nedgrävningens västra kortsida fanns en ca 6x4 cm stor rektangulär grop med trärester. Sannolikt utgjorde lämningen rester efter en gravmarkering i form av ett träkors.

Vid undersökningen av graven påträffades färgning och smidda järnspikar efter en ca 1,8 m lång (V-Ö) och 0,35 (fotände) - 0,5 m (huvudände) bred kista. Kistan som varit 0,25-0,3 m djup var spikad i gavlarna och på fyra motstående ställen längs kistans botten. Den gravlagde som låg på ca 0,9 m djup hade placerats på rygg med huvudet i väster.

Strax under hakan på den gravlagde påträffades ett krucifix av Cu-legering (se omslag). Krucifixet var försedd med en upphängningsögla och har sannolikt hängt runt den avlidnes hals i ett band av förgängligt material. Krucifixet var dekorerat med ett fartygsroder som omgav krucifixet centrum. Vid fötterna fanns rester av läder vilket sannolikt härstammade från ett par skor eller stövlar.

I nedgrävningens fyllning ovan kistan påträffades ett par kritpipsfragment samt skelettdelar (lår- och skenben) från en förstörd grav.

Fynd: skelettdelar och kritpipsfragment i fyllningen samt i graven kistspikar, läderrester och ett krucifix av Cu-legering. Krucifixet som var 40x30 mm stort och 1,5 mm tjockt, var försedd med en ca 5 mm i diameter stor upphängningsögla och dekorerad med ett fartygsroder (18 mm i diameter) som omgav krucifixets centrala del (se fig 7).

Osteologi

Den gravlagde låg i utsträckt ryggläge med huvudet i väster och med underarmarna vinkelrätt över magen. Bevarade skelettdelar: i det närmaste komplett skelett men benens tillstånd var skört och de gick sönder vid beröring.

Kön: man. Bestämning grundas på könskriterierna runt orbita, käkpartiet samt kraftiga muskelfästen i nackregionen. Generellt sett var alla muskelfästen på denna individ grova. Även bäckenet uppvisade klart manliga könskriterier.

Ålder: maurus (35-64 år). Alla suturer var slutna. Relativt kraftigt tandslitage.

Övrigt: under livstiden har alla tänder tappats bakom första främre kindtanden på höger sida i både över och underkäken. Degenerativa förändringar i kotraden.

A29 Grav

störd

Graven påträffades vid rensningen och undersökningen av A19, varvid färgning och smidda järnspikar efter en kista påträffades. Ingen nedgrävningskant var synlig vilket kan förklaras av att ytan ovanför graven stört av nedgrävningar för en avlopps-/vatten+ledning. Kistan som låg i väst-östlig riktning har varit ca 1,9 m lång och 0,5 m bred i huvudänden (öster) men smalnade av mot fotänden.

Den gravlagde låg ca 0,7 m under den ursprungliga marknivån. Intill vänster höft påträffades tre lödda knappar i Cu-legering samt rester av ylle? i två lager. Tygresterna och knapparna utgör sannolikt resterna efter ett slag/manchett till en rockärm.

Den osteologiska analysen visade att den gravlagde hade halshuggits. Graven utgör den enda på begravningsplatsen för vilken dödsorsaken har kunnat fastställas.

Fynd: kistspikar, textilrester samt tre lödda knappar av Cu-legering. Knapparna som var 31 mm i diameter och 8 mm tjocka hade möjligen varit beklädda med tyg.

Osteologi

Den gravlagde låg i utsträckt ryggläge med huvudet i öster och med armarna utsträckta utefter sidorna. Bevarade skelettdelar: benen var sköra och på sina håll helt uppluckrade (bl.a bröstkorg och ledändar).

Kön: man. Manliga karaktärer på kraniet samt bäckenet tillika med kraftiga muskelfästen och grova extremiteter.

Ålder: maurus (35-64 år). Inga öppna suturer tillsammans med ett kraftigt tandslitage.

Övrigt: på den andra halskotans undersida och på underkåkens vänstra undersida noterades blanka huggmärken.

A30 Grav

Skadad

Graven påträffades vid schaktningen då fotändan grävdes bort. Vid rensning framkom färgningen av en kista som förutom skadan som uppstod vid schaktningen också hade skadats i huvudänden (väster) vid grävning för ett avloppsschakt. Kistfärgningens beva-

rade längd uppgick till 1,3 m och var 0,5 m bred i väster och 0,4 m bred i öster. Inga kistspikar påträffades inom den bevarade delen av graven.

Den gravlagde låg ca 0,5 m under ursprunglig marknivå. Mitt för bäckenet påträffades en knapp av samma typ som i A29. Knappen har troligen suttit i ett par byxor.

Fynd: knapp av Cu-legering, lödd, 31 mm i diameter och 8 mm tjock.

Osteologi

Den gravlagde låg i utsträckt rygggläge med huvudet i väster och med underarmarna vinkelrätt placerade över magen. Bevarade skelettdelar: relativt väl bevarad från nedre delen av halskotraden till nedre delen av sken- och vadben. Några revben och handrotsben var borta. Benen var sköra och föll sönder vid upptagandet.

Kön: man ? Relativt stora och kraftiga extremiteter med robusta muskelfästen samt manliga kriterier på bäckenet.

Ålder: adult (18-79+ år). Inga specifika åldersindikatorer.

A31 Grav, dubbelbegravning?

Skadad

Graven eller gravarna som påträffades på ca 0,4 m djup intill och delvis i begravningsplatsen norra slänt var kraftigt skadad av sentida markarbeten. Inga spår efter en nedgrävning eller kista kunde iaktas. I graven påträffades en kulformad lödd knapp av Sn- eller Cu-legering.

Fynd: knapp av Sn- eller Cu-legering, lödd, kulformad, 20 mm i diameter och 17 mm tjock.

Osteologi

De gravlagda som hade placerats i sydväst-nordöstlig riktning med huvudena i sydväst låg ovanför varandra. Högst upp (A31:1) låg rester efter ett kranium av ett barn 6-8 år gammalt (infans II). Under denna hittades överarm, underarmsbenen samt några mellanhandsben från höger sida av en vuxen individ (A31:2).

Kön: inte i någon av gravarna kunde några könsindikatorer iaktas.

Ålder: A31:1 infans II (6-8 år). Tandsetets samt de långa rörbenens utvecklingsstadium. A31:2 adult (18-79+ år). Inga specifika åldersindikatorer.

A32:1-2 Grav/ar?

Förstörd

Graven? påträffades i begravningsplatsens norra slänt och består av omrörda ben från två individer. Benen från A32:1 påträffades 0,1-0,15 m ovan benen från A32:2, där den gravlagde tycks ha placerats i VSV-ÖNÖ riktning med huvudet i VSV. Då benen påträffades i slänten nedanför en plats där ett stort avloppsschakt mynnade ut är det möjligt att den övre eller båda bensamlingarna härstammar från totalförstörda gravar som ursprungligen har legat på en annan plats. Inga spår efter en eventuell nedgrävning eller kista/or

kunde iakttas.

Fynd: -

Osteologi

Den gravlagde tycks ha plaverats i VSV-ÖNÖ riktning med huvudet i VSV (A32:2). Ytterligare kranierester visar på ytterligare en individ (adultus). Bevarade skelettdelar: som ovan nämnts rester efter två kranier med en underkäke, delar av bäckenet och korskotorna, höger lårben, vänster överarm, vänster och höger strål- och armbågsben, handrotsben samt mycket fragmenterade revben.

Kön: A32:1 ? Utifrån det enda extra fragmentet från kraniet (kalotten) går det inte att göra någon könsbedömning.

A32:2 man. Könsindikationer på kraniet samt lårbenet med stor ledkula, bred led distalt samt kraftiga muskelfästen.

Ålder: A32:1 adultus (18-44 år). Inga slutna suturer på kalottdelen.

A32:2 adultus (18-44 år). Inga slutna suturer på kraniet samt obetydligt tandslitage.

A33 Grav

Skadad

Graven påträffades intill det västra kabelschaktet på ca 0,5 m djup. Ingen nedgrävning var synlig. Av graven återstod färgning och smidda järnspikar från den nedre hälften av en kista samt underkroppen från den gravlagde. Kistan låg i NÖ-SV riktning och den gravlagde hade placerats på rygg med huvudet i sydväst.

Fynd: kistspikar

Osteologi

Av lår och skenbenens inbördes läge att döma låg den gravlagde i utsträckt ryggläge med huvudet i sydväst. Armarnas läge gick inte att identifiera. Bevarade skelettdelar: vänster och höger lår- och skenben samt en underkäke. Benens konsistens var så skör att de gick sönder vid minsta beröring.

Kön: kvinna? Alla underkåkens könsindikatorer uppvisade kvinnlig karaktär. I övrigt små muskelfästen på lår- och skenben.

Ålder: adultus (18-44 år). Obetydligt slitage på tänderna i underkåken.

A34 Grav

Skadad

Graven som påträffades vid framrensningen av A19 på ca 0,55 m djup under ursprunglig marknivå, framträdde genom färgning och smidda järnspikar efter en kista som legat i väst-östlig riktning. Kistan som skadats genom grävningar för ett avloppsschakt i öster var bevarad till 1,3 m längd och hade varit 0,3 (väster)-0,5 m (öster) bred.

Fynd: kistspikar

Osteologi

Av den gravlagde återstod vänster och höger lår- och skenben samt höger över- och underarm, vilka visade att denne placerats på rygg med huvudet i öster. Kraniet påträffades i avloppsschaktet i anslutning till graven (endast kalottfragment). Benens konsistens var så dålig att de föll sönder vid beröring.

Kön: ?

Ålder: adult (18-79+ år).

A35 Grav

Skadad

De återstående delarna av graven påträffades på begravningsplatsens norra del i anslutning till slantningen ned mot seglarhotellet. Graven som legat ca 0,4 m under den ursprungliga marknivån var kraftigt skadad av sentida slättningsarbete. Av graven återstod fragment från en träkista och av den gravlagde endast ett lårben, halva bäckenet samt två underarmsben. Resterna visade dock att den gravlagde hade placerats på rygg i VNV-ÖSÖ riktning och med huvudet i VNV.

Fynd: kistfragment

Osteologi

Kön: ?

Ålder: adult (18-79+ år).

A36 Grav

Skadad

Graven påträffades vid framrensningen av A24, varvid färgning och smidda järnspikar efter en kista påträffades ca 0,4 m under ursprunglig marknivå. Inga spår efter nedgrävningen kunde iaktas. Kistan som varit ca 2 m lång (NV-SÖ) och 0,4 (fotände) - 0,5 m (huvudände) bred skars på mitten av ett ca 0,5 m brett avloppsschakt som löpte i NÖ-SV riktning. Den gravlagde hade placerats på rygg med huvudet i nordväst.

Fynd: kistspikar

Osteologi

Den gravlagde låg i utsträckt ryggläge med huvudet i nordväst. Det går inte att se hur underarmarna varit placerade. Bevarade skelettdelar: kraniet med underkäke samt övre delarna av överarm och nyckelben fanns i den västra delen. Öster om avloppsschaktet fanns vänster och höger sken- och vadben samt fötterna. Benens struktur var upplöst.

Kön: man. Könskaraktärerna i kraniet med underkäken pekar på man tillika med extremiteternas kraftiga muskelfästen.

Ålder: matorus (35-64 år). Inga öppna suturer på kraniet samt relativt kraftigt tandslitage.

Övrigt: måttlig förekomst av tandsten. Retarderat tandben pga under livet tappad första molar i vänster överkäke.

A37 Grav, dubbelbegravning

Skadad

Graven påträffades vid rensningen av trippelgraven A20. Vid anläggandet av graven hade A20:s sydöstra del förstörts och graven är alltså anlagd efter A20. Dubbelgraven tycks i sin tur ha varit delvis överlagrad av graven A30 i väster. Hypotesen är dock osäker då båda gravarna hade skadats av ett avlopp.

De gravlagda som påträffades på ca 0,5 m djup under ursprunglig marknivå har begravts vid samma tillfälle. Kropparna hade placerats liggandes på rygg i väst-östlig riktning med huvudena i väster. Den södra individen benämns A37:1 medan den norra individen A37:2. Gravens östra del hade skadats vid grävningar för ett kabelschakt varvid den södra individen grävts av i höjd med höfterna och den norra individen vid knäna. Inga spår efter en eventuell kista eller kistor påträffades.

Fynd: -

Osteologi

Kropparna låg i utsträckt ryggläge i väst-östlig riktning med huvudena i väster. Den södra individen (A37:1) hade underarmarna korsade över bröstet (45 grader), medan den norra individen (A37:2) hade vänster underarm i rät vinkel över magen och höger underarm vinklad över bröstet (45 grader) så att handen vilade på hjärtat. Bevarade skelettdelar: relativt välbevarade skelett. Den södra individen saknade kvarlevor från bäckenet och nedåt medan den norra var skadad från skenbenen och nedåt. Benens konsistens var skör och de gick sönder vid upptagandet.

Kön: A37:1 (södra) man. Bestämning grundas på könskriterierna runt orbita, käkpartiet samt kraftiga muskelfästen i nackregionen. Generellt sett var alla muskelfästen på denna individ grova.

A37:2 (norra) man. Bestämning grundas på könskriterierna runt orbita, käkpartiet samt kraftiga muskelfästen i nackregionen. Generellt sett var alla muskelfästen på denna individ grova. Även bäckenet uppvisade klart manliga könskriterier.

Ålder: A37:1 adultus (18-44 år). Alla kraniesuturer öppna samt ett ringa tandslitage.
A37:2 adultus (18-44 år). Alla kraniesuturer öppna samt ett ringa tandslitage.

Övrigt: båda individerna har en sutura metopica.

A38 Grav

Skadad

Graven påträffades ca 0,35 m under ursprunglig marknivå vid undersökningen av graven A14 och överlagrades av denna. Gravens huvudända (NÖ) hade skadats i vid grävningen för den yngre graven. Den gravlagde hade jordats utan kista och låg i NÖ-SV riktning med huvudet i nordöst.

Fynd: -

Osteologi

Den gravlagde låg på vänster sida i hockerställning i NÖ-SV riktning med huvudet i nordöst och med ansiktet vänt åt sydöst. Utifrån fynd av vänster och höger strälben är det troligt att armarna var korsade över bröstet. Bevarade skelettdelar: ett fragmentariskt

bevarat skelett där de flesta ben var uppluckrade och föll sönder vid beröring. Vad som saknas var större delen av armarna (undantaget strålbenen) bröstkorgen och kraniet. Endast underkäken kvarstår av kraniet.

Kön: man. Bestämning grundas på könskriterierna på underkäken. Generellt sett var alla muskelfästen på denna individ grova. Även bäckenet uppvisade klart manliga könskriterier.

Ålder: adultus (18-44 år). Inget eller ringa tandslitage.

A39 Grav, trippelbegravning

Graven påträffades vid undersökningen av graven A14 och överlagrades delvis av denna. Graven framträdde som en ca 2,2x1,7 m stor (VSV-ÖNÖ) nedgrävning. Vid undersökningen påträffades skeletten efter tre personer vilka låg ca 0,6 m under ursprunglig marknivå. De gravlagda som jordats vid samma tillfälle hade placerats i VSV-ÖNÖ riktning med huvudena i VSV. Inga spår efter eventuella kistor kunde iakttas.

Fynd: -

Osteologi

Den södra individen (A39:1) låg på vänster sida i hockerställning med ansiktet vänt mot norr. Vänster arm låg utsträckt ned mot knäna medan höger arm var något vinklad med handen vilande på höger höft.

Den mellersta individen (A39:2) låg på rygg med underkroppen vriden åt höger och knäna uppdragna så att de låg mot knäna på den södra individen. Höger arm låg vinklad (45 grader) så att handen vilade på vänster axel, medan vänster underarm låg i rät vinkel över magen.

Den norra individen (A39:3) låg i utsträckt ryggläge och med armarna placerade på samma sätt som A39:2. Mellan fötterna på den mellersta och norra individen påträffades ett kranium. Kraniet härstammade troligen från en av A39 överlagrad grav (A40).

Kön: A39:1 (södra) kvinna. Bestämning grundas på könskriterierna runt orbita, käkpartiet samt relativt klena muskelfästen i nackregionen. Generellt sett var alla muskelfästen på denna individ ommarkerade. Även bäckenet uppvisade klart kvinnliga könskriterier.

A39:2 (mitten) kvinna. Bestämning grundas på könskriterierna runt orbita, käkpartiet samt relativt klena muskelfästen i nackregionen. Generellt sett var alla muskelfästen på denna individ endast lätt markerade. Även bäckenet uppvisade kvinnliga könskriterier.

A39:3 (norra) kvinna. Bestämning grundas på könskriterierna runt orbita, käkpartiet samt relativt klena muskelfästen i nackregionen. Generellt sett var alla muskelfästen på denna individ ommarkerade. Även bäckenet uppvisade kvinnliga könskriterier.

Ålder: A39:1 (södra) kvinna matorus (35-64 år). Bestämningen grundas på helt slutna kraniesuturer och ett relativt kraftigt tandslitage.

A39:2 (mitten) kvinna adultus (18-44 år). Bestämning grundas på helt öppna suturer, avsaknad av slitage på leder och inget nämnvärt tandslitage.

A39:3 (norra) kvinna adultus (18-44 år). Bestämning grundas på helt öppna suturer, avsaknad av slitage på leder och inget nämnvärt tandslitage.

Kroppslängd: A39:1 (södra) 163,5 + - 3,96 cm (höger lårben).

A39:2 (mitten) 166,2 +- 3,96 cm (vänster lårben).

A39:3 (norra) 166,2 +- 3,96 cm (höger lårben).

Övrigt: A39:1 (södra) hade förlorat första och andra molaren på höger sida i underkäken under livstiden. Den första molaren på vänster sida hade karies.

A40 Grav

Skadad

Graven påträffades vid undersökningen av graven A39 och överlagrades av denna. Graven som legat något djupare än A39 hade blivit kraftigt skadad i samband med grävningen för senare begravningen.

Den gravlagda låg i VSV-ÖNÖ riktning med huvudet i västsydväst. Inget tyder på att den döda hade begravts i en kista.

Fynd: -

Osteologi

Den gravlagda låg i utsträckt ryggläge med huvudet i västsydväst. Bevarade skelettdelar: endast bäckenet, höger och vänster lårben, fragment av vänster över- och underarm samt kraniet som påträffades i sekundärt läge mellan fötterna på två av individerna i graven A39.

Kön: kvinna. Bestämningen grundas på könskriterierna runt orbita och nacke. Muskel-fästena var i allmänhet kläna på extremiteterna.

Ålder: adultus (18-44 år). Bestämning grundas på helt öppna suturer, avsaknad av slitage på leder och inget nämnvärt tandslitage.

A41 Grav

Graven påträffades vid rensning av den framschaktade ytan i nordväst och framträdde som en ca 2,6x1 m stor (VNV-ÖSÖ) nedgrävning. Vid undersökningen av graven påträffades rester av en ca 2 m lång (VNV-ÖSÖ) och 0,4 (fotände) - 0,45 m (huvudände) bred och 0,3 m djup kista som sammanfogats med smidda järnspikar. Kistan påträffades ca 1 m under ursprunglig marknivå.

Den gravlagde hade placerats på rygg med huvudet i västnordväst. I anslutning till överkroppen påträffades små textilrester.

Fynd: rester av träkista, kistspikar, textilrester

Osteologi

Den gravlagde låg i utsträckt ryggläge med huvudet i västnordväst. Höger underarm låg i rätt vinkel över magen medan vänster var vinklad (135 grader) ner mot höger höft. Bevarade skelettdelar: större delen av kroppen fanns bevarad, endast några hand- och fotben samt revben och kotrad var uppluckrade.

Kön: man. Bestämningen grundas på könskriterierna runt orbita, nacken samt käkpartiet. Muskelfästena var i allmänhet grova och individen gav ett "robust" intryck.. Även bäckenet uppvisade manliga attribut.

Ålder: adultus (18-44 år). Inga kraniesuturer slutna tillsammans med måttligt tandslitage.

Kroppslängd: 186,3 + - 3,96 cm (höger lärben).

Övrigt: Mannen hade under sin livstid ur underkäken tappat andra molaren på vänster sida och första och andra på höger sida. Tandbenet hade här retarderat.

A42 Grav

Graven påträffades vid rensning av den framschaktade ytan och framträdde som en ca 2x0,6 m stor (VNV-ÖSÖ) nedgrävning. Vid undersökningen påträffades kvarlevorna ca 0,5 m under den ursprungliga marknivån.

Den gravlagde hade legat i en kista vilket visades av färgningar och smidda järnspikar. Kistan storlek uppskattades till att ha varit ca 1,85x0,4 (fotände) - 0,5 m (huvudände) stor. Den gravlagde hade placerats på rygg med huvudet i västnordväst.

Fynd: kistspikar

Osteologi

Den gravlagde låg i utsträckt ryggläge med huvudet i västnordväst och med underarmarna i rät vinkel över magen. Bevarade skelettdelar: relativt välbevarat skelett med i stort sett endast vänster överarm och delar av revbenen borta. Benstrukturen så skör att det inte gick att ta upp benen intakta.

Kön: man. Bestämningen grundas på könskriterierna runt orbita, nacken samt käkpartiet. Muskelfästena var i allmänhet grova och individen gav ett "robust" intryck. Även bäckenet uppvisade manliga attribut.

Ålder: adultus (18-44 år). Inga kraniesuturer slutna tillsammans med måttligt tandslitage.

Övrigt: båda sidors vad- och skenben uppvisade kraftigt uppsvällda skaftdelar.

A43 Grav

Graven framträdde som en ca 2,1x0,9 m stor nedgrävning (V-Ö) som i söder anslöt till A7:s nedgrävning. I graven som anlagts efter A7 påträffades färgningar och smidda järnspikar efter en ca 2 m lång (V-Ö) och 0,3 (fotände) - 0,45 m (huvudände) bred kista. Den gravlagde påträffades på ca 0,7 m djup.

Fynd: rester efter träkista, kistspikar.

Osteologi

Den gravlagde hade placerats i utsträckt ryggläge med huvudet i väster och med underarmarna vilande över magen (armbågarna i 90 graders vinkel). Bevarade skelettdelar: relativt komplett skelett, förutom en del finger och täben.

Kön: man. Bestämningen grundas på könskriterierna runt orbita, nacken samt käkpartiet. Muskelfästena var i allmänhet grova och individen gav ett "robust" intryck.

Ålder: adultus (18-44 år). Bestämningen grundas på ej slutna suturer på kraniet.

Kroppslängd: 172,2 + - 3,96 cm (vänster lårben).

A44 Grav

Skadad

Den kraftigt skadade graven påträffades vid undersökningen av graven A1. Graven hade dels störts i samband med en senare begravning (A31), dels skadats vid grävningar för ett avloppsschakt i öster.

Vid undersökningen påträffades fragmentariska rester efter en kistfärgning och ett par smidda järnspikar och innanför dessa kraniet och delar av överkroppen och överarmarna från en gravlagd individ. De bevarade delarna visade att den döde begravts liggandes på rygg i en kista i VNV-ÖSÖ riktning med huvudet i västnordväst.

Fynd: kistspikar

Osteologi

Den gravlagde låg i utsträckt ryggläge med huvudet i västnordväst. Armarnas placering gick inte att se pga att graven störts av avloppsschakt.

Bevarade skelettdelar: kraniet och delar av halskotraden samt höger överarm fanns att tillgå vid bestämningen.

Kön: ?

Ålder: Infans II (5-14 år). Ungefär samma ålder som barnet i A31:1.

A45 Härd

Härden påträffades i anslutning till begravningsplatsens sydvästra begränsning och strax norr om platsen för villa Udden. Härden var rektangulär, ca 0,8x0,5 m (NÖ-SV) stor och 0,13 m djup och innehöll rikligt med sot, kol och skörbränd sten.

Fynd: förslagat material (tegel?), tegel

A46 Sogrop

Sogropen påträffades i anslutning till begravningsplatsens sydvästra begränsning och strax norr om platsen för villa Udden. Gropen var ca 0,8 m i diameter och minst 0,45 m djup (ej grävd i botten). I gropen påträffades rikligt med tegel, träddragna spikar, trärester och en patronhylsa.

Fynd: tegel, träddragna spikar, patronhylsa

A47 Hård

Härden påträffades i anslutning till begravningsplatsens sydöstra begränsning och strax norr om platsen för villa Udden. Härden var ca 0,5 m i diameter och 0,08 m djup. Fyllningen utgjordes av sotig sand, kol och skörbränd sten. I härden påträffades brända och obrända ben, förslagat material och glacerad keramik (yngre rödgods)

Fynd: keramik (BIIy), förslagat material, brända och obrända ben (ej osteologiskt bestämda).