

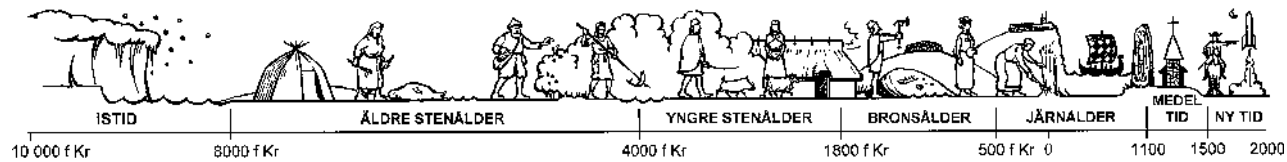
# Viggbyholm

---

Arkeologisk utredning av del av detaljplanområde för  
Viggbydalen, Täby socken och kommun, Uppland.

Rapport 2000:18

*Göran Werthwein*



*Tidsaxel Mats Vänehem*

© Stockholms läns museum  
 Produktion: Stockholms läns museum  
 Redaktionell bearbetning: Anders Ericsson

---

Allmänt kartmaterial: Lantmäteriverket. Medgivande 97.0133

Stockholm 2000

## **Innehåll**

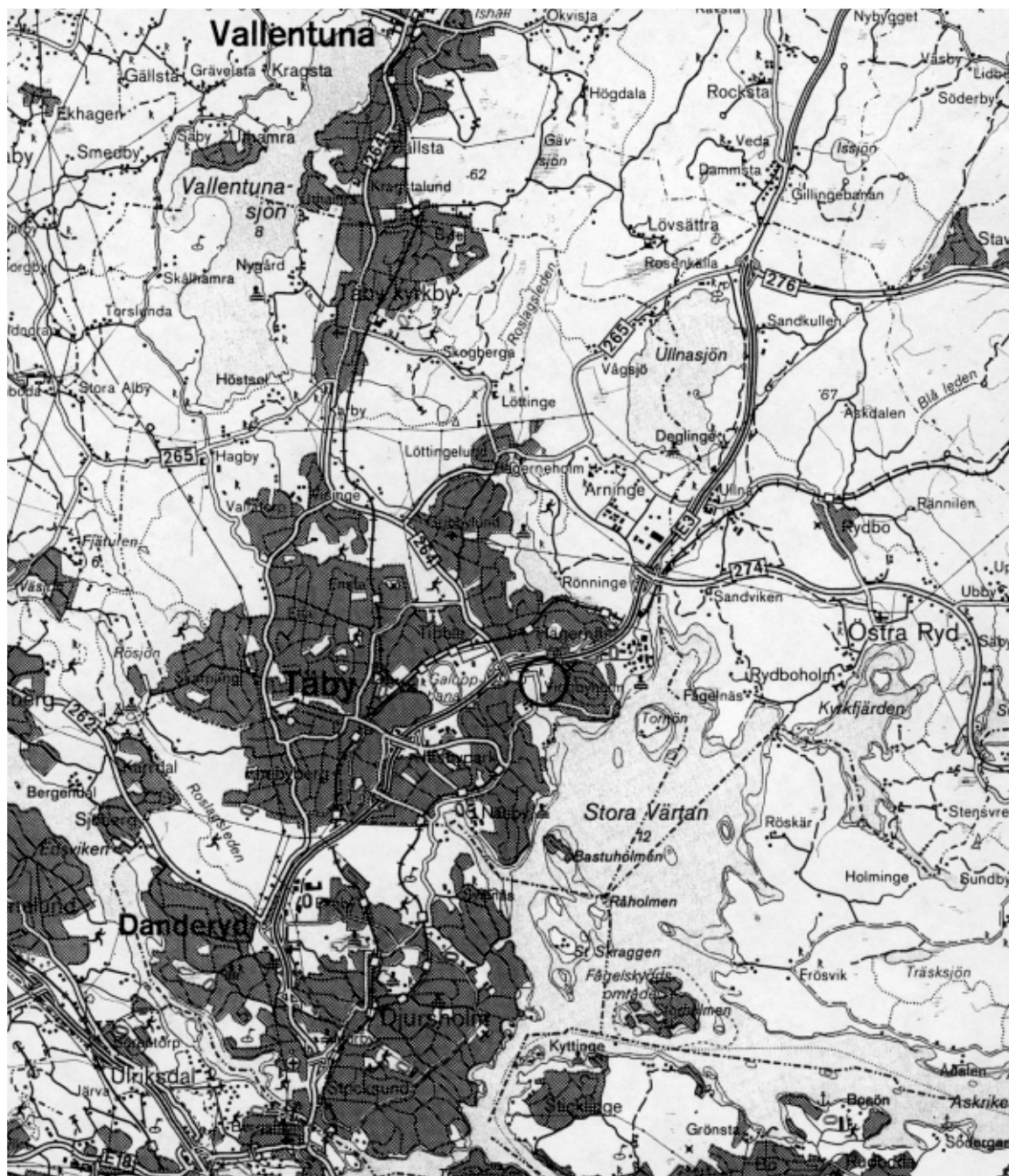
Sammanfattning	5
Bakgrund	6
Topografi och fornlämningsmiljö	6
Syfte	6
Utförande och resultat	7
Litteratur	9
Tekniska och administrativa uppgifter	9

## **Kart- och tabellförteckning**

Karta 1	Utredningsområdet markerat på blå kartan, skala 1:100 000
Karta 2	Utredningsområdet markerat på ekonomiskt kartblad, skala 1:10 000
Karta 3	Utredningsområde med schakt.
Tabell 1	Schakt och anläggningsbeskrivning

## **Förkortningar**

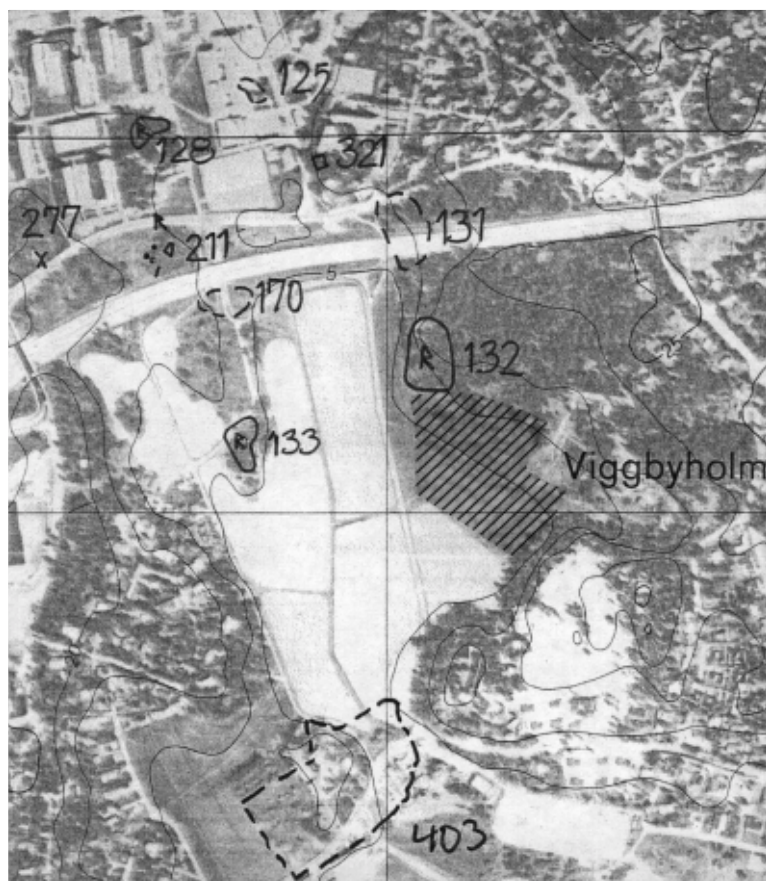
FMR	Fornminnesregistret
RAÄ	Fornlämningsnummer
LMV	Lantmäteriverket
M.ö.h.	Meter över havet



Karta 1. Undersökningsobjektets läge markerat med ring på Blå kartan, skala 1:100 000.

## Sammanfattning

Stockholms läns museum har under november 2000 utfört en arkeologisk utredning i Viggbydalsområdet, Täby socken och kommun. Utredningen föranleddes av att Täby kommun planerar att exploatera området för bebyggelse. Undersökningsområdet var beläget i åkermark omedelbart söder om gravfält Raä 132. Hela området låg mellan 4 – 10 meter över havet, där den större delen (mot söder) var belägen lägre än 5 meter över havet, d.v.s. under den förhistoriska vattenlinjen. På grund av den låga nivån samt att man på det historiska kartöverlägget kunde se att området nyttjats som åker/äng så bedömdes att endast det högre området i norr skulle kunna beröras av fornlämningar. Undersökningsområdet inventerades men inga synliga fornlämningar påträffades. I två schakt kunde indikationer av mänskliga aktiviteter dock iakttas. De var belägna i nordväst intill gravfältet och bestod av två härdar, ett stenscott stolphål samt kulturlager med kol och bränd lera. Härdarna kan eventuellt vara brandgropar (gravar) då dessa ofta liknar eldstäder men den sammantagna bilden gör att spåren tolkas vara en förhistorisk boplat. Boplatsens totala utbredning är osäker och kan antas fortsätta vidare mot väster utanför utredningsområdet.



Karta 2. Ekonomiskt kartblad, skala 1:10 000. Utredningsområdet markerat med skräffring.

## Bakgrund

Under en dag i november år 2000 utförde Stockholms läns museum en arkeologisk utredning av Viggbydalsområdet i Täby. Anledningen till undersökningen var att Täby kommun planerar att genomföra detaljplanearbete för nybebyggelse vid Viggbydalen. Då det förelåg risk att stöta på fornlämningar i dess östra del, Gipenområdet, beslutade länsstyrelsen att denna yta skulle utredas. Syftet till utredningen var att få reda på om tidigare ej registrerade fornlämningar finns i området. Beställare av uppdraget är Viggbyholms Gårds Fastighets AB.

## Topografi och fornlämningsmiljö

Miljön är kuperad och topografin varierar mellan ca 0-35 m.ö.h. De låglänta ytorna utgörs av åkermark med postglaciala leror som främsta jordart och impedimenten är skogsbevuxna, då främst med barrträd. Impedimenten består av granit och morän (SGU 1964). Ungefär en kilometer norr om utredningsområdet finns Rönningesjön och 500 meter syd-sydost om området finns Stora Värtan, som är en vik till Östersjön. Rönningesjön har en gång hängt samman med Östersjön men blev p.g.a. landhöjningen under bronsålder en separat sjö. De större sjöarna Ullnasjön och Vallentunasjön finns 3,5 km resp. 6 km nordost och nordväst om utredningsområdet. (karta 1)

Utredningsområdet är ca 300x200 meter stort och beläget i åkermark mellan ca 4-10 meter över havet (karta 2).

Närområdet är tämligen rikt på fornlämningar, då främst norr om utredningsområdet. De utgörs av en gravgrupp och flera gravfält (Raä 125, 128, 131, 132, 133, 170 och 211) samt en terrassering (Raä 321). Gravfält Raä nr 131, 125 och 170 har varit föremål för arkeologiska undersökningar och gett dateringar till yngre järnålder (Fmr). Majoriteten av dessa lämningar är belägna ca 10 meter över havet och överensstämmer väl med kända nivåer för denna period. Trehundra meter sydväst om utredningsområdet finns det undersökta läget för Viggbyholms gård (Raä 403). (karta 2)

Viggbyholms gård finns belagd på en geometrisk avmätning från år 1699 (A108-34:1 Lmv, Jarneberg 1988:19). Viggby kallades i ett äldre skede för Vikby och finns som tidigast omnämnt i en skrift från 1200-talet. Då skrevs det som "VIGHBY" (Jarneberg 1988:10).

Under yngre järnålder utgjordes Viggbydalen främst av en lagun/vik som sträckte sig in från den nuvarande viken Stora Värtan. Fornlämningsskilderna i området visar på en spridning fördelad kring denna vik.

Det historiska kartöverlägget visar att området har fungerat som åker och äng under historisk tid.

## Syfte

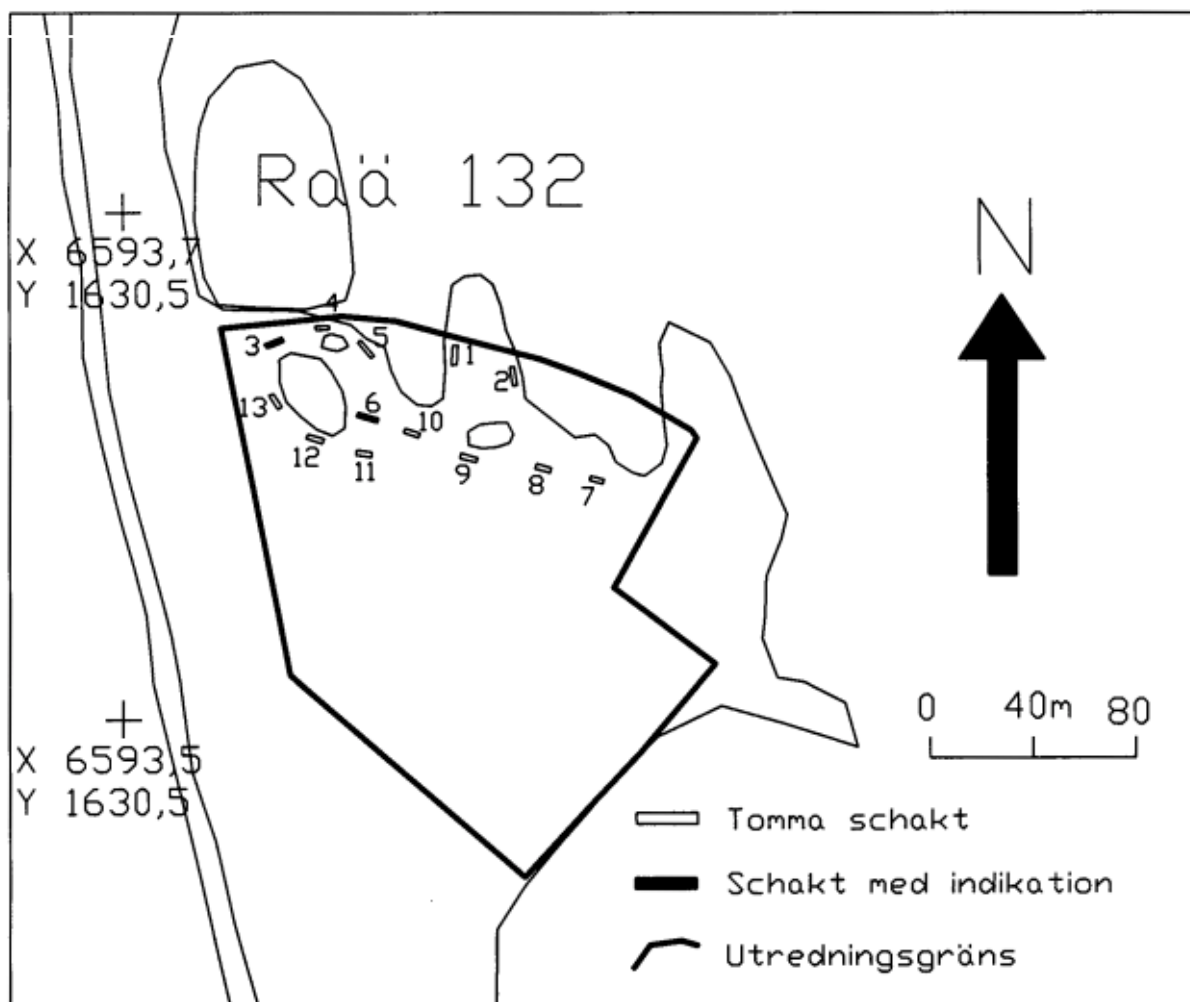
Fornlämning Raä 132 är belägen omedelbart norr om/intill utredningsområdet. Gravfältet har synliga gravar, i princip, ända ner till åkern. Syftet med utredningen var därför bl.a. att undersöka om gravfältet fortsatte ner i utredningsområdet, men även om andra tidigare ej kända fornlämningar skulle finnas inom ytan, t.ex. förhistoriska strandbundna aktiviteter.



## Utförande och resultat

De lägre liggande ytorna i söder var vattensjuka vilket skulle ha försvårat en undersökning med maskin men det bedömdes ej nödvändigt att maskinschakta detta område eftersom ytan dels legat under vattnet i förhistorisk tid (5 m.ö.h.), dels för att utredningsområdet brukats som åker/äng under historisk tid. De högre belägna ytorna i norr var därför mer antikvariskt intressanta varför maskinschaktningen koncentrerades dit. I övrigt inventerades ytan efter synliga lämningar.

Vid inventeringen kunde inga indikationer ses. Totalt upptogs 13 schakt med hjälp av maskin med planskopa. De högre partierna på nordöstra delen av utredningsområdet visade sig inte innehålla några spår av mänskliga aktiviteter, men i den nordvästra delen kunde lämningar påvisas. Dessa var belägna omedelbart i anslutning till/söder om gravfält Raä 132 och bestod av två härdar med kol och skärvig sten, ett stenskott stolphål samt kulturlager med enstaka skärvsten, kol och rikliga mängder bränd lera (tab 1). Närheten till gravfältet gör det möjligt att härdarna kan vara överplöjda gravar (brandgropar). Den sammantagna bilden med kulturlagret och stolphålet gör att spåren dock tolkas som en boplats.



Karta 3. Utredningsområdet med schakt och fornlämningsindikationer

Boplatsen är tämligen väl avgränsad mot söder och öster men man kan anta att fornlämningen fortsätter vidare utanför utredningsområdet i väster. Boplatslämningarnas närhet till gravfältet kan indikera en samtidighet varför fornlämningens utbredning, i föreliggande rapport, binds samman som en enhet. (karta 3)

Schakt	Storlek m	Fyllning	Indikation	Anmärkning
1-2	7x1,4x0,2-0,4	Ploglager: Mo Botten: Lera		Åkermark
3	7x1,4x0,3	Ploglager: Mo Botten: Lera	Två härdar	Åkermark. Härdarna kom i norra halvan av schaktet och var tydligt avgränsade, ca 0,5 m i diameter.
4	4x1,4x0,3	Ploglager och botten: Moig lera		Åkermark
5	8x1,4x0,3	Ploglager och botten: Moig lera		Åkermark
6	7x1,4x0,3-0,4	Ploglager: Lerig mo Botten: lera	Stolphål, skärvsten, kol och bränd lera	Åkermark. Tydligt stenskott stolphål, 0,3-0,4 m i diameter, beläget i tjockt kulturlager (minst 0,15 m tjockt)
7-9, 11	5x1,4x0,3	Ploglager och botten: Lera		Åkermark
10, 12-13	4x1,4x0,3-0,4	Ploglager och botten: Lera		Åkermark

Tabell 1. Schakt- och anläggningsbeskrivning



## Litteratur

Jarneberg, E. 1988. *Viggbyholm – från forntida by till modernt förortssambälle*. Täby hembygdsförenings årsskrift nr 22

SGU. 1964. *Geologiska kartbladet Stockholm NO*. Sveriges Geologiska Undersökning. Serie Ae Nr 1.

## Tekniska och administrativa uppgifter

Stockholms läns museums dnr	2000:118
Länsstyrelsens beslut	2021-00-43511
Grävperiod	November 2000
Arkeologisk personal	Anders Ericsson, antikvarie Göran Werthwein, antikvarie
Gräv- och rapportansvarig	Göran Werthwein
Ekonomiskt kartblad	10I8g Viggbyholm
X-koordinat	6593,6
Y-koordinat	1630,6
Kommun	Täby
Socken	Täby