

En stensträng vid

Grimsta

Arkeologisk delundersökning av RAÄ 144:5, Grimsta 44:72,
Fresta socken, Upplands Väsby kommun, Uppland

Åsa Berger
Rapport 2003:14

En stensträng vid

Grimsta

Arkeologisk delundersökning av RAÄ 144:5, Grimsta 44:72,
Fresta socken, Upplands Väsby kommun, Uppland

Åsa Berger
Rapport 2003:14

Rapporten finns i PDF-format på adressen
www.lansmuseum.a.se

 STOCKHOLMS LÄNS MUSEUM

Box 6176 102 33 Stockholm
Tel 08-690 69 60 Fax 08-32 32 72
Besöksadress: Klarahuset, Sabbatsbergsvägen 6
Hemsida www.lansmuseum.a.se



Tidaxel: Mats Vänehem

© Stockholms läns museum
Produktion: Stockholms läns museum
Redaktionell bearbetning: Åsa Lundström
Produktion av plan, profil och karta: Richard Grönwall

Allmänt kartmaterial: Lantmäteriverket. Medgivande 97.0133
Stockholm 2003

Innehåll

Inledning	7
Bakgrund	7
Topografi och fornlämningsmiljö	7
Syfte och metod	7
Resultat	7
Tekniska och administrativa uppgifter	8
Karta med stensträngar och ägogränser inom Fresta socken	9
Plan och profil	10

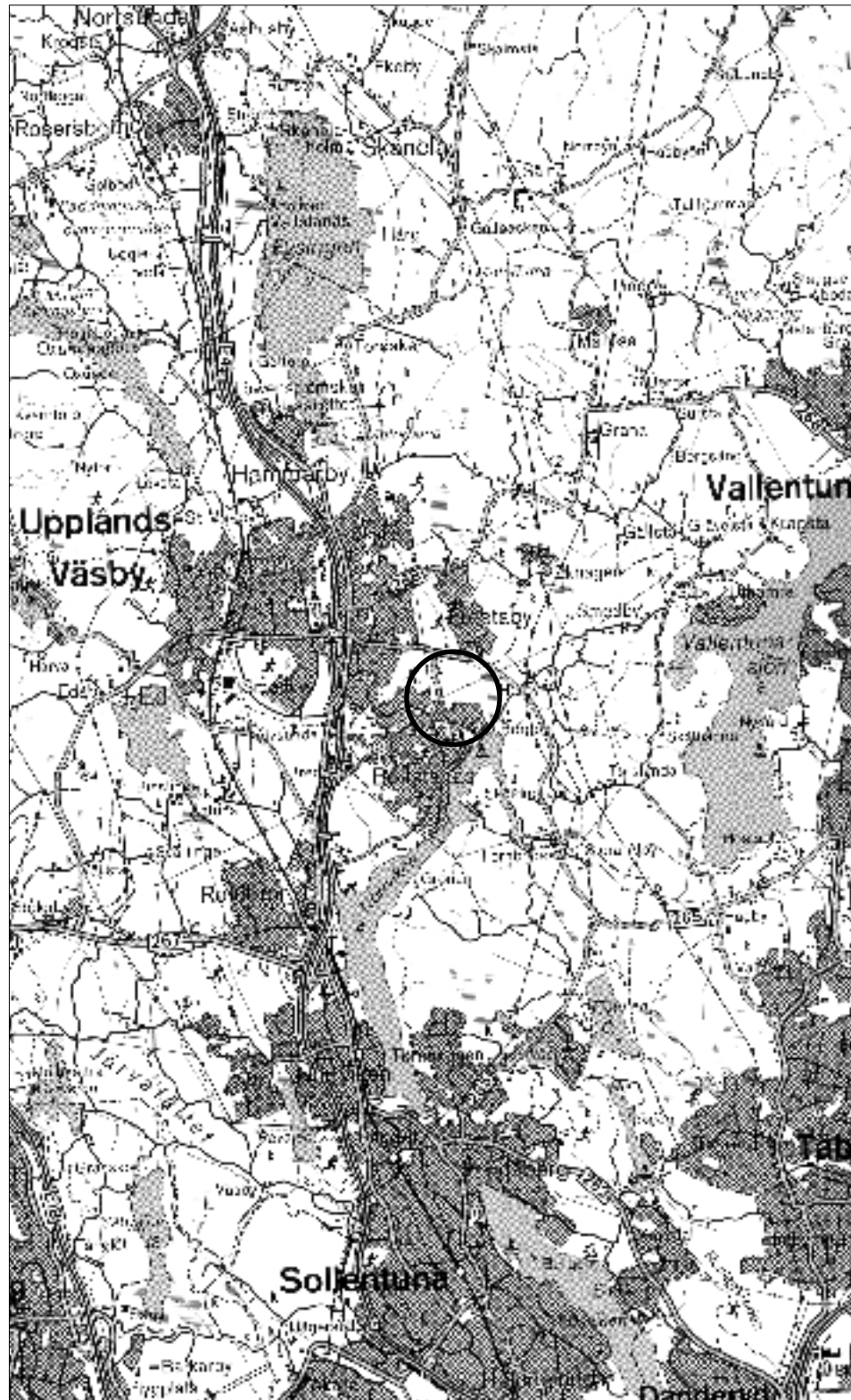


Fig 1. Blå kartan med läget för undersökningsområdet markerat. Skala 1:100 000.

Inledning

Den 25 och 26 november 2002 företogs en delundersökning av en stensträng, Raä 144:5, inom fastigheten Grimsta 44:72, Fresta sn, Upplands Väsby kn. Undersökningen föranleddes av byggnation av en lokalgata och ledningsdragning i området.

Bakgrund

Inom ett detaljplaneområde i Upplands Väsby avsåg kommunen att anlägga en lokalgata. Anläggandet berörde en del av en stensträng, Raä 144:5. Då västra delen av Raä 144:5 kom att störas av exploateringsarbetet utförde Stockholms läns museum en delundersökning på uppdrag av kommunen.

Topografi och fornlämningsmiljö

I Fresta socken finns en stor mängd stensträngar som samtliga ligger ovanför 10-meterskurvan (se karta sid 9). Stensträngssystemet Raä 144 är beläget mellan 10 och 25 m.ö.h. och är sammanlagt ca 435 m långt. I fornlämningen ingår också en terrass som i fornminnesregistret uppges ha ”oklar funktion, möjligen odlingsterrass”. Fosfatkartering inom området har utförts, troligen av Arkeologikonsult (dnr: 2969/89), och värden på upp till 200 p^o har kunnat konstateras.

Området är beväxt med tallskog och sly och på vissa ställen finns berg i dagen.

Syfte och metod

Syftet med delundersökningen var att dokumentera stensträngens uppbyggnad samt om möjligt datera den genom ¹⁴C-analys. Den del av anläggningen som skulle komma att beröras av exploateringen, ca 8 m, torvades av och rensades för hand. Efter att en planritats plockades stenar bort allt eftersom och anläggningen grävdes i botten. En profil lades på lämpligt ställe.

Resultat

Raä 144:5 var ca 35 m lång och belägen i öst-västlig riktning. Anläggningens avslutning var något otydlig i båda ändar, men den begränsades definitivt i väster av ett flyttblock, 1,8 x 1,6 x 1 m stort. Parallellt med anläggningens västra del löpte berg i dagen som frilagts och delvis sprängts bort i samband med exploateringsarbetet. I väster var stensträngen också störd av sentida trädgårdsplantering. Anläggningen var överväxt med ca 0,05-0,15 m tjock torv och mossa.

Efter avtörvning kunde konstateras att huvuddelen av anläggningen var enkelradig och bestod av 0,6-0,9 m stora rundade block. Vid sidan av dessa fanns 0,25-0,5 m stora rundade stenar som eventuellt fallit ut från stensträngen. De flesta av dessa fanns på anläggningens norra sida. 0,8-1,0 m norr om stensträngen tycktes en mindre "utbyggnad" finnas. Denna bestod av 0,25-0,6 m stora stenar och hade vissa drag av kantkedja. I utrymmet mellan "utbyggnaden" och stensträngens huvudsträckning fanns mindre stenar, 0,1-0,25 m, i flera fall skärviga och platta, placerade plant mot marken. Även i fyllningen förekom mycket skärvig och i vissa fall skörbränd sten.

Huvuddelen av stenarna i anläggningens bas var mycket stora och kunde inte flyttas med handkraft, därför grävdes så mycket som möjligt av jorden under dessa stenar bort i syfte att konstatera förekomst av kol.

Inget kol påträffades och stensträngen kunde därför inte dateras.

Tekniska och administrativa uppgifter

Länsmuseets dnr: 2002:145

Projektnr: A52353

Länsstyrelsens dnr: 2021-02-54833

Ekonomiskt kartblad: 1110e Fresta (118 04)

Arkeologisk personal: Lars Andersson och Åsa Berger

Kommun: Upplands Väsby

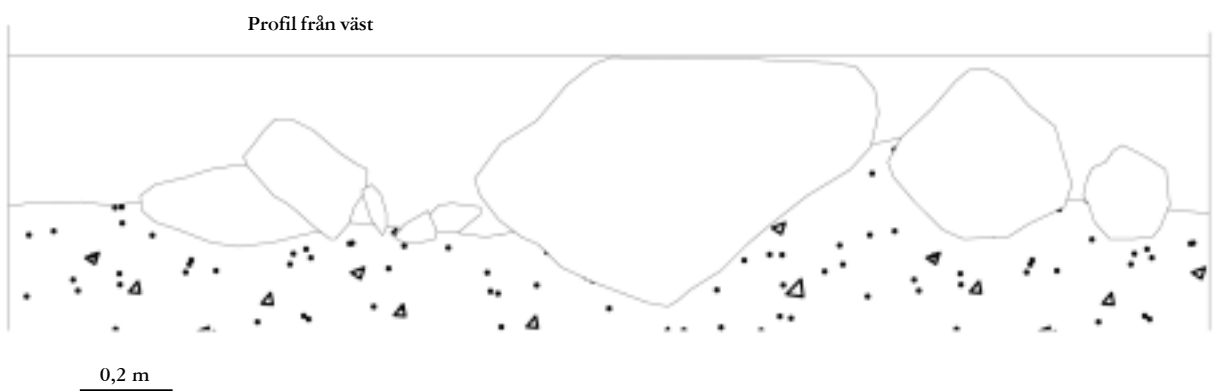
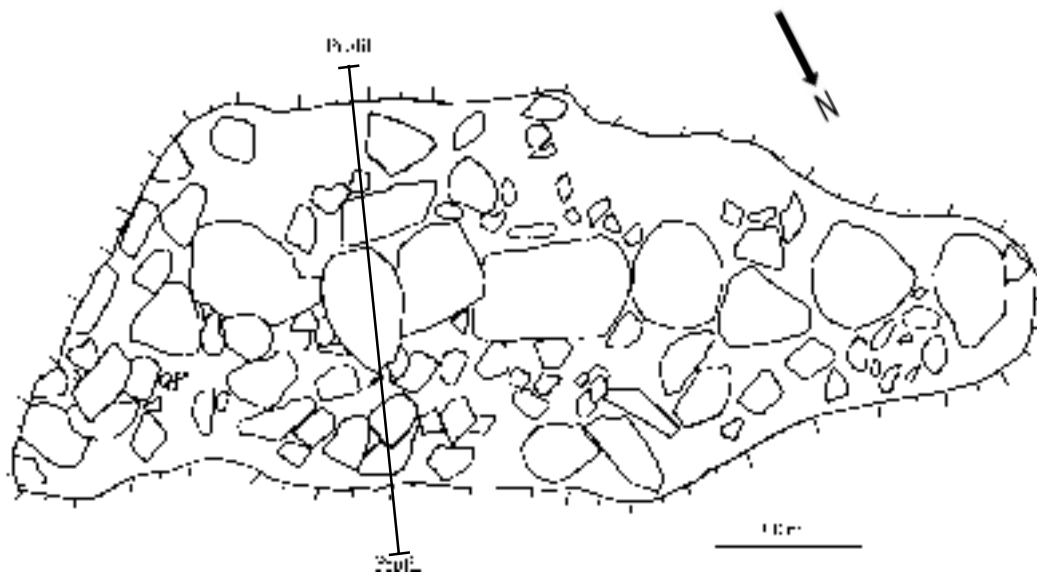
Socken: Fresta

Fastighet: Grimsta 44:72

Arkivmaterial: Förvaras på Stockholms läns museum



Stensträngar och ägogränser inom Fresta socken.



Plan och profil av stensträng RAÄ 144:5