

Herresta bytomt

Arkeologisk förundersökning i avgränsande syfte av Raä 239,
Järfälla socken och kommun, Uppland

Richard Grönwall
Rapport 2003:1

Herresta bytomt

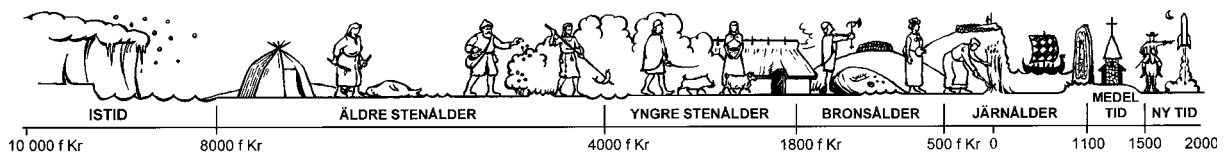
Arkeologisk förundersökning i avgränsande syfte av
Raä 239, Järfälla socken och kommun, Uppland

Richard Grönwall
Rapport 2003:1

Rapporten finns i PDF-format på adressen
www.lansmuseum.a.se

 STOCKHOLMS LÄNS MUSEUM

Box 6176 102 33 Stockholm
Tel 08-690 69 60 Fax 08-32 32 72
Besöksadress: Klarahuset, Sabbatsbergsvägen 6
Hemsida www.lansmuseum.a.se



Tidaxel: Mats Vänehem

© Stockholms läns museum
 Produktion: Stockholms läns museum
 Redaktionell bearbetning: Åsa Lundström

Allmänt kartmaterial: Lantmäteriverket. Medgivande 97.0133
 Stockholm 2003

Innehåll

Sammanfattning	7
Bakgrund	8
Topografi och fornlämningsmiljö	9
Målsättning och metod	10
Resultat	12
Kort historik	12
Tidigare undersökningar	12
Ytinventeringen	12
Schakt och tillhörande fynd	13
Anläggningar och tillhörande fynd	17
Provgropen och tillhörande fynd	21
Den osteologiska analysen	22
Diskussion och tolkning	22
Referenser	25
Tekniska och administrativa uppgifter	25

Figurförteckning

Figur 1. Blå kartan med läget för undersökningsområdet markerat.	6
Figur 2. Utsnitt ur Ekonomiska kartans blad (10I 8d Säbysjön) med undersökningsområdet markerat	9
Figur 3. Schaktplan	14
Figur 4. Anläggningsplan	19
Figur 5. Anläggningar och fynd fördelade över tid.	23

Bilagor

Bilaga 1. Schaktbeskrivningar	26
Bilaga 2. Anläggningsbeskrivningar	30
Bilaga 3. Provgropen	32
Bilaga 3. Benmaterialet	32

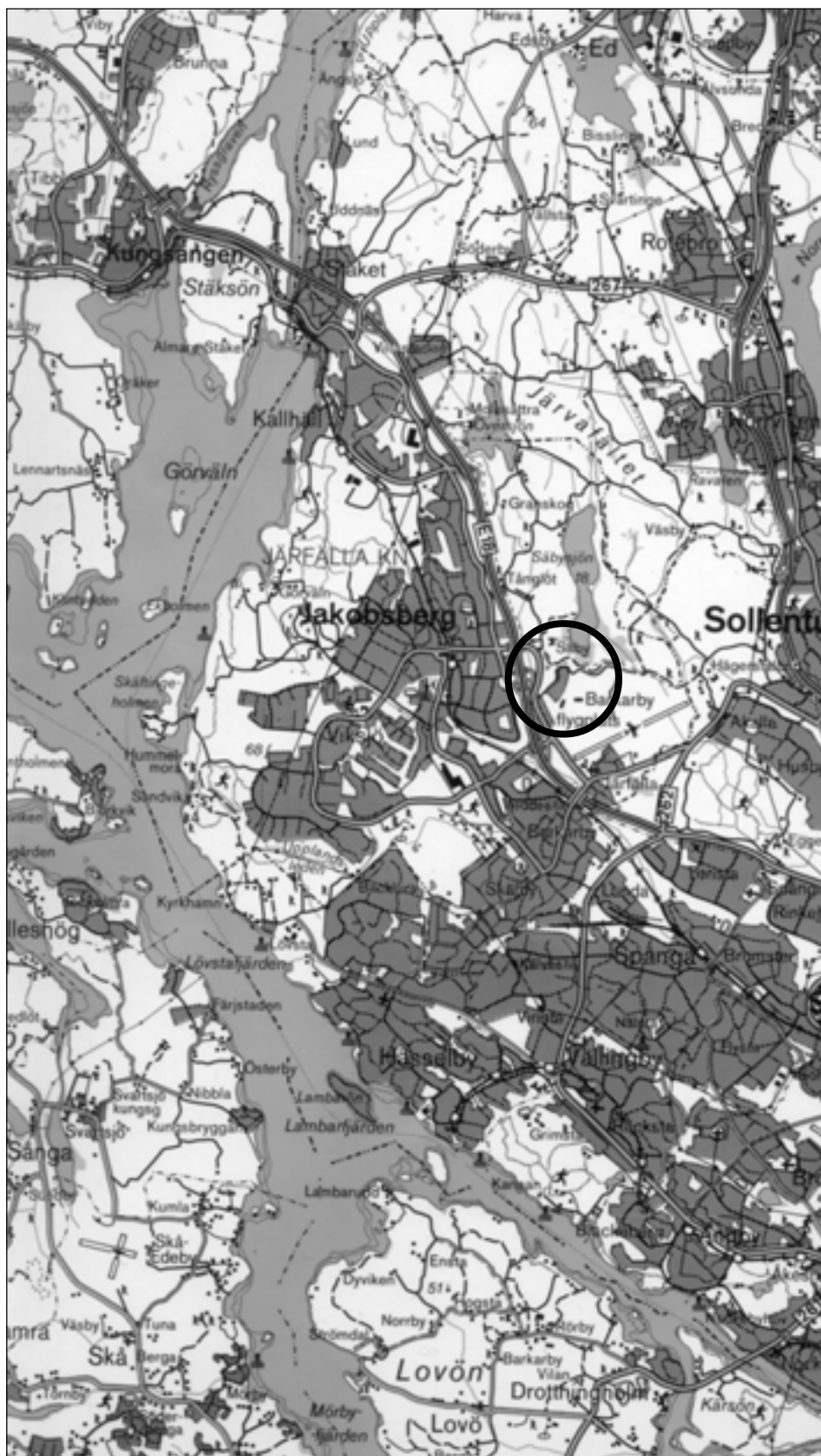


Fig 1. Blå kartan med läget för undersökningsområdet markerat. Skala 1:100 000.

Sammanfattning

Stockholms läns museum har under oktober 2002 utfört en arkeologisk förundersökning av RAÄ 239, Herresta bytomt, Järfälla socken och kommun, Uppland. Syftet med förundersökningen var att rumsligt avgränsa fornlämningen, då denna ligger i ett område som kommunen planerar att detaljplanlägga för flerbostadshus. Det skall poängteras att RAÄ 239 i och med denna förundersökning endast har avgränsats, varför denna rapport inte kan ligga till grund för en eventuell slutundersökning.

Herrestad omnämns i Stockholms stads tänkeböcker från slutet av 1400-talet och i jordeböckerna från 1500-talet. Under 1600-talet lades Herrestad under Säby säteri och 1681 avhystes alla byggnader utom en redan då förfallen stuga (Gustafsson j:r 1957:296).

Bortsett från en uppgift på en karta över Ålsta från 1723, i vilken ett område är markerat som "Härresta Hustompt", har gården aldrig blivit karterad. Vid besiktning av platsen kunde dock läns museet, inför upprättandet av projektplanen, konstatera ett antal bebyggelse lämningar i form av syllstensgrunder och terrasseringsar. Även ett flertal kanonvärn och bunkrar iaktogs, vilka anlagts till flygfältets försvar under 1930-talet och framåt.

I gårdstomtens närhet finns, eller har funnits, flera fornlämningar i form av ensamliggande gravar och gravfält från järnåldern (RAÄ 114, 115, 129, 370). Även på det impediment som Herresta bytomt varit belägen ligger en stensättning, RAÄ 116. Fornlämningssmiljön gjorde det därför rimligt att anta att även Herresta kunde ha rötter i åtminstone yngre järnålder.

De ovan mark synliga bebyggelse lämningarna samt kanonvärn och bunkrar mättes in med totalstation och dokumenterades enligt sedvanlig arkeologisk metod. Sammanlagt grävdes 29 sökschakt med en grävmaskin försedd med planskopa.

Efter avslutad förundersökning kunde det konstateras att fornlämningens gränser korrelerar tämligen väl med impedimentets utbredning (fig. 3). De militära verksamheterna under 1900-talet, med etableringen av F8 på Barkarby flygfält, har inneburit stora ingrepp i landskapet. Bland annat har de tidigare åkerytorna väst, syd och öst om Herresta bytomt nivellerats för flygplatsens verksamheter. Nivelleringen har inneburit att höjdparter planats ut och svackor i landskapet fyllts igen. Detta bekräftas även av ett antal schakt grävda på dessa ytor i samband med en, i anslutning till föreliggande förundersökning, genomförd arkeologisk utredning (Grönwall 2003). Eventuella lämningar på dessa ytor har således försvunnit i och med de militära arbetena.

Vid den genomförda ytinventeringen av området påträffades fyra huslämningar (A14, 15, 16 och 17). Två av dessa var övertorvade, rektangulära syllstensgrunder medan de andra två bestod av en enkelrad med tre syllstenar respektive en husgrund bestående av fyra hörnsyllstenar. Under sökschaktningen påträffades ytterligare två anläggningar vilka bedömdes vara troliga huslämningar (A10, A11). Vid ytinventeringen påträffades även en tidigare okänd stensättning centralt på impedimentet (A13).

Vid grävning av sökschakten påträffades, utöver de ovan nämnda huslämningarna, ytterligare tio anläggningar. Dessa utgjordes av tre härdar (A1, 2 och 7), fem stolphål (A4, 5, 6, 8 och 9), en mörkfärgning (A3) och en stenansamling (A12). I schakten och vid framrensningen av framkomna anläggningar påträffades på impedimentets södra sida fynd av bland annat A-keramik, vikingatida vävtyngdsfragment och bränd lera. Fynden talar för att Herresta etablerats senast någon gång under vikingatid.

Förundersökningen visar vidare att fynd av förhistorisk karaktär uteslutande påträffades på impedimentets södra delar, medan yngre fynd i större utsträckning framkom på de norra delarna (fig. 5). Om detta speglar ett verkligt förhållande eller ej kan inte besvaras utifrån resultaten av denna förundersökning. Som arbetshypotes kan man dock anta att den vikingatida bebyggelseetableringen legat på impedimentets södra del, i anslutning till den tidigare åkermarken, medan den medeltida och yngre bebyggelsen etablerats längre mot norr, högre upp på impedimentet. De syllstenar som observerades på den södra delen kan möjligen utgöra rester efter ekonomibyggnader. Givetvis kan det även vara så att den yngre bebyggelsen på impedimentets norra delar kommit att placeras ovanpå en äldre. Då inga kulturlager blev utgrävda kan detta i nuläget inte besvaras.

Med ledning av en äldre arkeologisk undersökningsrapport finns det även anledning att tro att bytomten sträckt sig ytterligare längre mot norr, över platsen för den idag belägna flyghangaren (Anderbjörk, J. E. 1937:12).

I en provgröp grävd centralt på impedimentets västra del påträffades ett antal kvarnstensfragment. På områdets östra del, direkt öst om ett kanonvärn påträffades anläggningar vilka preliminärt bedöms vara av äldre karaktär (A1, A2). Provgropen och anläggningarna pekar på möjligheterna av att det, trots de omfattande militära ingreppen, kan finnas åtskilligt kvar av äldre lämningar mellan dessa.

Den i FMR angivna belägenheten för RAÄ 239 har efter förundersökningen kommit att ändras något. Fornlämningen ligger något norr om den kryssmarkering som återfinns på det ekonomiska kartbladet. Troligen har den ursprungliga tomtgränsen sträckt sig längre åt norr och nordöst, men de militära aktiviteterna har under 1900-talet decimerat lämningen till dagens omfattning.

Bakgrund

Anledningen till den utförda förundersökningen var Järfälla kommuns önskemål att detaljplanlägga området för flerbostadshus. Enligt den av Länsstyrelsen presenterade kravspecifikationen skulle förundersökningen, om möjligt, precisera fornlämningen rumsligt och kronologiskt (Lst dnr 2021-02-17555). Förundersökningen skulle således ligga till grund för en kostnadsberäkning inför en eventuell slutundersökning. Då en förundersökning som svarar mot dessa krav är förenad med relativt omfattande ingrepp i fornlämningen beslutades, efter överläggning med Ylva Othzén på Länsstyrelsen, att förundersökningen skulle begränsas till att endast rumsligt avgränsa fornlämningen. Detta mot bakgrund av att RAÄ 239 troligen kommer att ligga kvar inom detaljplanområdet.

I anslutning till förundersökningen av RAÄ 239 genomfördes även en arkeologisk utredning av *Flottiljområdet* (Lst dnr 2021-02-19420), i vilket Herresta bytomt är beläget. Denna resulterade i ett antal utredningsschakt strax söder om RAÄ 239, vilka även kompletterar de här presenterade förundersökningsresultaten (se även *Målsättning och metod* nedan).

Topografi och fornlämningsmiljö

Järfälla med omnejd tillhör det för Mälardalen typiska småbrutna sprickdalslandskapet, med större och mindre moränimpediment och bergsklackar uppskjutande ur den omgivande glaciala och postglaciala leran (fig. 1).

Det tidigare utpräglade jordbrukslandskapet har i området under 1900-talet kommit att genomgå en rad förändringar. Framför allt har dessa att göra med de militära aktiviteter som företagits på Järvafältet under större delen av 1900-talet.



Fig 2. Utsnitt ur Ekonomiska kartans blad (10I 8d Säbysjön) med undersökningsområdet markerat med vit streckad linje. Skala 1:10 000.

Militärens närvaro har givetvis resulterat i en rad ingrepp i miljön. Utöver de idag direkt synliga start- och landningsbanorna, hangarerna och vägarna, finns även en mängd mindre synliga lämningar i form av bunkrar, värn och skyttegravar. Givetvis har dessa aktiviteter i vissa fall skadat de i området belägna fornlämningarna, men de har också inneburit att området som helhet kommit att undgå de exploateringar i form av bostäder, industrietableringar m.m. som skett på andra håll i kommunen.

Området är att betrakta som rikt på fornlämningar. I stort sett varje impediment hyser en eller flera lämningar, såväl från förhistorisk som historisk tid (fig. 2). På bytomtsimpedimentets norra del ligger en i Fornminnesregistret (FMR) registrerad stensättning, RAÄ 116, vilken bedöms vara av osäker status. Norr om Herresta bytomt ligger RAÄ 114 och 115. Den förra består enligt FMR av en stensättning vilken tidigare tillhört ett idag förstört gravfält, medan den senare utgör ett gravfält bestående av cirka 25 stensättningar. Omkring 250 meter nordost om Herresta bytomt ligger lämningarna efter den angränsande byn Ålsta (RAÄ 238) samt ett delvis borttaget gravfält (RAÄ 117). Söder om Herresta låg tidigare den idag undersökta och borttagna bytomten Kalvshälla, RAÄ 251 (Andersson, manus). Det bör anses som sannolikt att flertalet äldre bebyggelseenheter i området har kontinuitet åtminstone tillbaka till yngre järnålder (Modin, Löthman & Linnér 1986:78).

Undersökningsområdet (UO) är delvis beläget på ett mot söder sluttande höjdparti, mellan cirka 23-30 meter över havet, i norr omgivet av den till Barkarby flygfält tidigare hörande bebyggelsen. Mot väst, syd och sydväst möter ett område med äldre åker- och ängsmark som under 1900-talet även det kommit att tas i anspråk för flygfältet. I samband med de nivelleringsarbeten som genomfördes under 1930-talet, vilket innebar att stora ytor schaktades ur eller fylldes igen, har landskapet i dessa väderstreck drastiskt kommit att förändra utseende (Carlsson 1993:4, Gustafsson j:r 1957:691, Lönnberg 1928 (kompletterad av Bergström 1942): *karta över gravfält nr 20. Järva fältets fornlämningar*).

Även på själva bytomtsimpedimentet har militära aktiviteter avsatt spår i terrängen, främst i form av bunkrar och skyttevärn, vilket inneburit att jord- och fyllnadsmassor både avlägsnats och påförts.

Målsättning och metod

Som ovan nämnts begränsades förundersökningens syfte till att endast rumsligt avgränsa fornlämningen (se kap. *Bakgrund*). Resultaten av förundersökningen kan således inte ligga till grund för en eventuell slutundersökning.

Enligt FMR fanns vid inventeringstillfället 1980 inga spår kvar efter någon bebyggelse på platsen för Herresta bytomt. Att tomten tidigare lokaliserats till den aktuella platsen har sin bakgrund i uppgifter från äldre lantmäterikartor, framför allt över det intilliggande Ålsta, där platsen för "Härresta Hustomt" finns markerad på en karta från 1723. Varför Herresta själv inte blivit föremål för någon kartering har sin förklaring i att byn redan 1681 införlivades med det norr om belägna Säby, varpå bebyggelsen övergavs. Vid en besiktning i samband med upprättandet av projekt-

planen inför förundersökningen, kunde Länsmuseum dock konstatera ett flertal bebyggelse lämningar i området. Förundersökningen inleddes därför med kompletterande kart- och arkivstudier för att om möjligt ytterligare precisera Herresta bytomts läge och utbredning.

I fält företogs initialt en ytinventering av området, vid vilken möjliga anläggningar synliga ovan mark observerades.

Sammanlagt grävdes 29 sökschakt med en grävmaskin försedd med planskopa. Ytskiktet skrapades bort i tunna skikt ned till kulturlager- eller anläggningsnivå eller till en nivå som bedömdes vara opåverkad av människa. De öppnade ytorna grovrensades med fyllhammare i syfte att underlätta en bedömning av innehållet. I de fall innehållet ansågs särskilt svårbedömt finrensades ytorna med skärslev.

Som nämnts ovan genomförde Stockholms läns museum i anslutning till förundersökningen av RAÅ 239, även en arkeologisk utredning av det så kallade Flottiljområdet. Då Herresta bytomt är beläget inom utredningsområdet har ett antal utredningsschakt även kommit att komplettera förundersökningens resultat, vilka finns medtagna i schaktplanen, fig. 3. För en mer detaljerad redogörelse av schakts innehåll hänvisas till utredningsrapporten (Grönwall 2003).

De bebyggelse lämningar som påträffades vid ytinventeringen berördes inte av sökschaktningen, då detta föll utanför förundersökningens syfte.

Fornlämningen ansågs avgränsad antingen då ett eller fler sökschakt i samma riktning befanns sakna fynd eller anläggningar, eller då senare aktiviteter uppenbarligen utslöt eventuella förekomster av äldre.

Påträffade anläggningar rensades fram för hand. Alla anläggningar kom dock inte till sin helhet framrensas, då karaktären hos flera av dem kunde bedömas utifrån en partiell avtörvning.

En provgrop (Pg1) grävdes i syfte att fastställa status av eventuell markpåverkan.

Schakt och anläggningar tilldelades löpnummer. Alla schakt och anläggningar inmättes med totalstation samt dokumenterades i text och i plan antingen på ritfilm eller på för ändamålet avsedda formulär. Översiktsskisser togs före, under och efter schaktning och valda anläggningar fotograferades. Alla påträffade fynd dokumenterades och valda fynd tillvaratogs (fynd av recent karaktär, exempelvis tegelfragment, tillvaratogs ej).

Flertalet av de militära lämningar som påträffades i området mättes in med totalstation.

Samtliga schakt lades igen efter avslutad undersökning.

Resultat

Kort historik

Herresta omnämns i Stockholms stads tänkeböcker för första gången på 1490-talet, i samband med ett arvskifte. Gården utgjorde under denna tid en frälsegård om ett hemman. I böckerna skrivs Herresta då i tre olika varianter: Herwastaa, Horssestom och Harffuestom. Då byn omnämns igen på 1540-talet skrivs det Horsstesta eller Horsta. Namnets förled är *bors*, vilket betyder "häst" medan efterleden *-sta* troligen betyder "stället". Den nuvarande namnformen dyker upp först i slutet av 1600-talet, då bebyggelsen redan avhysts från tomten (Gustafsson j:r 1957:293, Calissendorff 1986:116).

Redan 1631 anges gården i jordeboken som öde. Troligen har den dock varit bebodd ytterligare några decennier efter det att den 1632 i domboken står upptagen för försäljning. År 1655 ägs Herresta av Schering Rosenhane, även ägare till Säby som då anges som säteri (Gustafsson j:r 1957:300). Ett säteri, eller sätesgård, var en beteckning på en lantgård ägd av en frälseman. Säteriet var ofta huvudgården i ett större godscomplex och själva sätesgården skulle vara bebyggd med en ståndsmässig byggnad (Nationalencyklopedin 1995, band 18:30). Under 1660-talets början läggs Herresta under Säby och på sommaringet 1683 meddelas att byggnaderna på Herresta gårdstomt sedan två år, alltså sedan 1681, varit avhysta. Kvar finns då på platsen endast en förfallen stuga (Gustafsson j:r 1957:296).

Tidigare undersökningar

Inga egentliga undersökningar av Herresta bytomt har genomförts. Däremot finns uppgifter om närliggande undersökningar som indirekt kan bidra med information om gårdens utbredning. På platsen för den i nordöst belägna flyghangaren låg tidigare ett antal gravar tillhörande vad som då betecknades som *gravfält nr 20, Järvafältets fornlämningar*. Dessa blev undersökta i samband med byggandet av flyghangaren 1937 och resultaten finns bevarade i rapportform från samma år (Anderbjörk, J. E. 1937). Idag kan man tydligt se hur marken schaktats ur med mellan en och två meter för att ge plats åt hangarbyggnaden. I schaktkanten påträffades då ett, enligt rapporten, "kraftigt kolfärgat kulturlager upptill 40 cm tjockt". I botten på kulturlagret påträffades keramikfragment och fragment av djurtänder. Tyvärr kunde kulturlagret inte undersökas närmare på grund av de då pågående arbetena (a.a:12).

En av IKOS genomförd fosfatkartering 1993 visade på höga fosfatvärden direkt väst och sydväst om impedimentet. Två sökschakt grävdes på dessa ytor i samband med utredningen, dock utan att något av antikvariskt intresse påträffades (Carlsson 1993, fig. 8).

Ytinventeringen

Större delen av bytomtsimpedimentet var vid undersökningstillfället bevuxet med lövträd, sly och slånbuskage. Undervegetationen utgjordes av halvmeterhögt gräs.

Vid ytinventeringen påträffades fyra anläggningar vilka tolkades vara huslämningar. Två av dessa utgjordes av kallmurade, rektangulära syllstensgrunder (A14 och A15), medan de två andra bestod av fyra hörnsyllstenar (A16) respektive en syllstensrad bestående av tre stenar (A17).

Direkt väst om de båda syllstensgrunderna A14 och A15 observerades ytterligare en till synes rektangulär, övertorvad stenkonstruktion, cirka 8x10 meter stor. Anläggningen tolkas vara en tidigare okänd stensättning, dock med osäker status (A13).

På moränimpedimentet påträffades även sex stycken militära anläggningar, vilka utgjordes av kanon-/skyttevärn och bunkrar. Framför allt bunkrarnas storlek var svåra att bedöma, då större delen av dessa anläggningar var belägna under jord. Det skall således poängteras att de gränser som redovisas i fig. 4 för dessa anläggningar, endast utgör de ovan mark synliga. Den på vissa ställen täta vegetationen försvårade inmätningens möjligheterna varför två av dem, den östligaste och den västligaste, endast återges i ungefärligt läge. Belägenhet och utbredning av dessa bör dock inte avvika med högst ett par meter.

Mellan höjdpartiet och den mot syd och sydöst intilliggande åkerytan observerades ett dike, som mest cirka 0,3 meter djupt och mellan 0,4-1 meter brett. Marknivån var på områdets södra del cirka 0,3-0,4 meter högre norr om diket, det vill säga på impedimentet, jämfört med den i söder belägna åkermarken. Vid ytinventeringen tolkades detta preliminärt som en möjlig anlagd terrass. Diket var på områdets östra del delvis ifyllt med sprängsten, sannolikt i samband med anläggandet av ett i söder och ovan beläget militärt värn.

Den inom UO belägna registrerade stensättningen, RAÄ 116, bör efter ytinventeringen inte längre anses vara av osäker status. Då den delvis förefaller att ligga direkt på berghällen har den på grund av detta varit känslig för slitage, vilket skulle kunna förklara dess idag något oregelbundna form. Krönläget, närheten till det i norr, enligt uppgift förstörda, gravfältet RAÄ 114 samt karaktären på stenpackningen gör det alltså rimligt att tolka RAÄ 116 som en stensättning.

Vid tidpunkten för undersökningen nyttjades en mindre yta på områdets sydöstra del som tillfällig bostad av en person. På platsen påträffades bland annat vindskydd, stolar och bord samt över hela området utspridda kabelhöljen vittjade på sitt innehåll. Detta förhållande hade tidigare uppmärksammats i samband med besiktningen av området, varpå kommunen hade informerats. Trots åtgärder vidtagna av kommunen hade någon faktisk avhysning inte skett vid tidpunkten för förundersökningen. Största möjliga hänsyn och försiktighet iaktogs till detta under arbetet med förundersökningen.

Schakt och tillhörande fynd

Sammanlagt grävdes 29 sökschakt (se schaktplan fig. 3). Endast de schakt som anses som intressanta ur avgränsningssynpunkt beskrivs nedan. För information om övriga schakt hänvisas till bilaga 1.

De på moränhöjden belägna militära anläggningarna visade sig ha medfört relativt stora ingrepp i miljön. Vissa ytor har påförts olika material, medan andra ytor har schaktats ur. På impedimentet gäller detta framför allt de östra och nordöstra delarna, där innehållet i schakten främst utgjordes av sprängsten och annat fyllnadsmaterial.

Troligen har de militära aktiviteterna inneburit att naturliga svackor i terrängen fyllts ut i samband med anläggandet av bunkrar och värn. Detta verkar dock inte

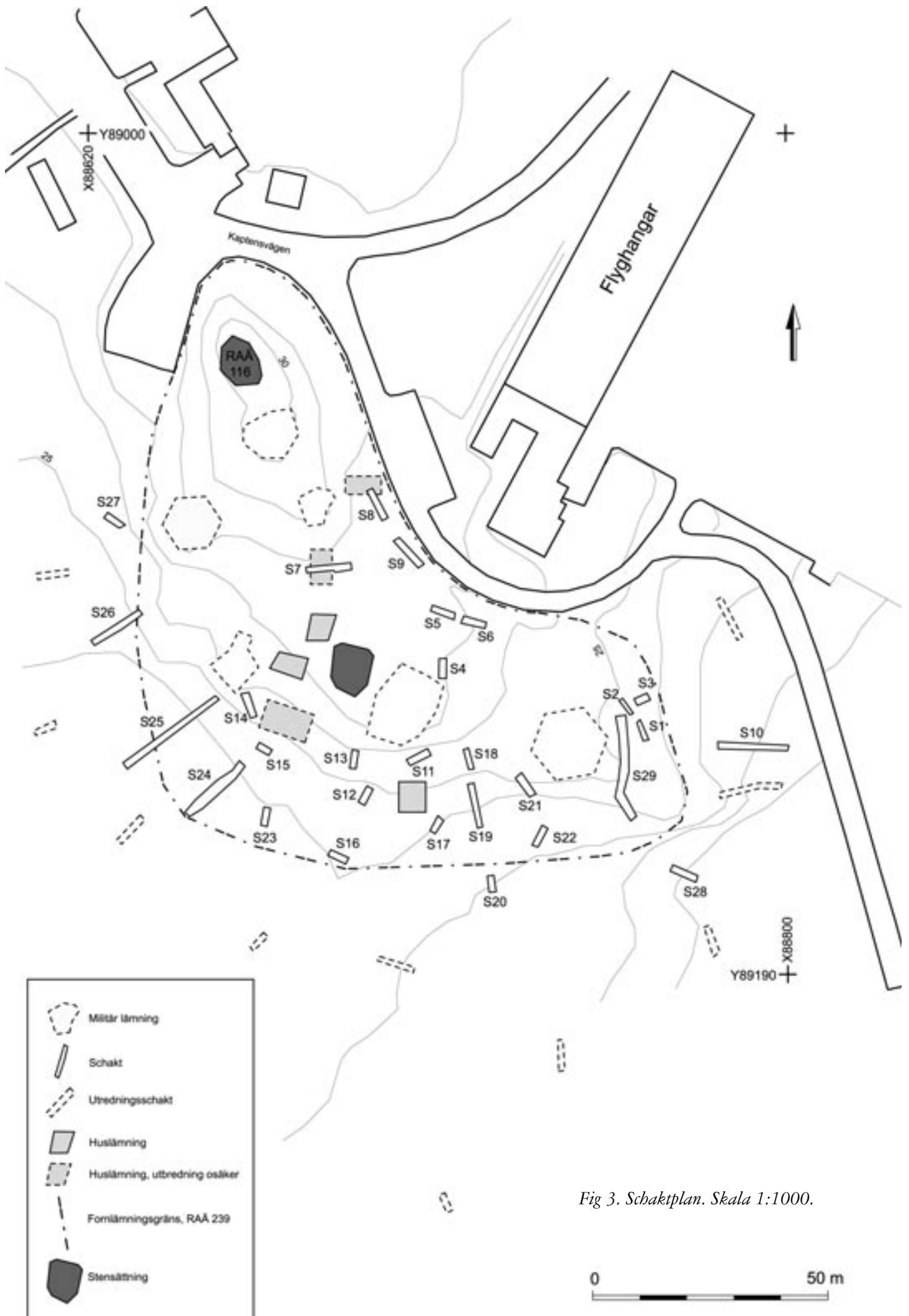


Fig 3. Schaktplan. Skala 1:1000.

innebära att samtliga äldre lämningar med självklarhet försvunnit. Till exempel påträffades, trots de stora mängder sprängsten som framkom i **schakt 1, 2 och 3**, minst en anläggning i **schakt 29** vilken bedöms vara av äldre karaktär (A1). Schakt 29 grävdes närmare en militär anläggning (kanonvärn) än de med sprängsten fyllda schakten. Detta förhållande visar tydligt områdets komplexitet vid en bedömning av hur stora ytor som potentiellt kan hålla lämningar efter äldre aktiviteter.

Ett schakt grävdes i lermarken, öst om impedimentet (**schakt 10**). Även detta visade sig innehålla fyllnadsmaterial i form av sprängsten och tegel ovan ett 0,3-0,4 meter tjockt ploglager. Möjligen har marken här jämnats ut i samband med anläggandet av den i norr belägna flyghangaren och tillfartsvägarna till denna.

På impedimentets sydvästra delar, söder om kanonvärnet, påträffades i **schakt 22** en anläggning som tolkas vara ett stolphål (A9). Schaktet grävdes på en yta vilken föreföll vara förhållandevis opåverkad av militära aktiviteter.

Där **schakt 18 och 19** grävdes föreföll sydslutningen vara terrasserad i olika nivåer. Detta hade observerats redan vid ytinventeringen av området och antogs ha att göra med militära aktiviteter. Då den norra delen av schakt 18 befanns innehålla ett minst 0,6 meter tjockt lager med påförda massor av sprängsten kunde detta antagande bekräftas. Söder om detta påträffades i schakt 18, och i den norra delen av schakt 19, ett 0,2-0,3 meter tjockt lager med sprängsten. Under detta påträffades i schakt 18 ett kulturlager med A-keramik och bränd lera. Kulturlagret grävdes ej till botten, varför dess tjocklek ej är känd. Kulturlagret kunde inte observeras fortsätta mot söder i schakt 19, vars södra del, liksom **schakt 20**, grävdes i den lägre belägna åkermarken.

Kulturlagret i schakt 18 föreföll fortsätta mot väst i **schakt 11 och 13**. Schakt 11 innehöll, under ett 0,2-0,4 meter tjockt lager av stenig mo, ett kulturlager med fynd av tegel och obrända ben. I schakt 13 påträffades A-keramik och bränd lera.

Sex stycken sökschakt grävdes i den i syd, sydöst och väst liggande åkerytan i samband med den arkeologiska utredningen av Flottiljområdet (fig. 3). (För en detaljerad redogörelse se Stockholms läns museums rapport nr 2003:2). Vid grävning av dessa kunde det konstateras att marken blivit utsatt för stora ingrepp i samband med militärens nivelleringsarbeten på 1920- och 1930-talen. De tidigare åkerytor som mot norr angränsar till impedimentet har troligen kommit att, i varierande grad, schaktas ur. På många ställen har detta inneburit att matjorden helt eller delvis har avlägsnats. Vidare har troligen ytan söder därom ursprungligen varit lägre belägen än vad den är idag. I schakten påträffades fyllnadsmaterial direkt ovanpå av människa opåverkad lera. Detta tolkas som att ytan schaktats ur innan den åter fyllts igen. Möjligen har detta varit nödvändigt för att erhålla ett stabilt underlag. Mot bakgrund av detta kan innehållet i schakten intill och i de tidigare åkerytorna mot syd och väst bättre förstås.

I **schakt 16 och 17** påträffades under ett 0,1 meter tjockt lager lera opåverkad mo. Matjordslagret har här troligen schaktats bort.

I **schakt 23** påträffades i ett cirka 0,3 meter tjockt lager kulturpåverkad mo, obränt ben, tegel och recenta järnföremål.

Ytterligare mot väst, i **schakt 24**, påträffades i schaktets norra del ett kulturpåverkat lager av mo och mylla med fynd av bland annat A-keramik, bränd lera och slagg samt en sölja och ett beslag i järn. Cirka fyra meter från schaktets norra kant löpte i nordväst-sydöstlig riktning en troligen recent dikesnedgrävning. Mot sydväst, från dikesnedgrävningen sett, påträffades två anläggningar i form av en härd (A7) samt ett stolphål (A8). Ytan sydväst om dikesnedgrävningen bedömdes vara avschaktad, då plogbotten påträffades direkt under grässvålen.

Schakt 25 grävdes delvis på impedimentet, delvis i den mot sydväst lägre belägna åkermarken. Från nordost och 8,5 meter vidare mot sydväst påträffades på impedimentet, under ett 0,2 meter tjockt lager av mylla, ett kulturpåverkat lager med fynd av bland annat A-keramik, en del av en vikingatida vävtyngd och slagg. I fyllningen påträffades även recenta fynd, som fragment av rödgods (BII:y), glas, en hästskosöm samt tegel. Huruvida det rör sig om ett ostört kulturlager, eller om marken störts av senare aktiviteter kan inte besvaras, då schaktet ej grävdes i botten. Efter detta lager följde mot sydväst en cirka 1 meter bred dikesnedgrävning (troligen samma dike som påträffades i schakt 24). Efter diket grävdes schaktet vidare mot sydväst i den tidigare åkermarken. Även här föreföll det övre matjordslagret vara avlägsnat då den troliga ploggångsbotten med kulturpåverkad mo påträffades direkt under grässvålen. I fyllningen påträffades bland annat A-keramik, bränd lera, bränt ben, skörbränd sten, tegel. En anläggning framkom i form av ett stolphål (A6). I schaktets sydvästra del framkom ett mellan 0,1-0,4 meter tjockt lager med påförd grusig mo ovan en ploggångsbotten bestående av grusig lera med enstaka fragment av tegel och bränd lera. I denna del av schaktet påträffades ytterligare en recent nedgrävning, cirka två meter bred, för en vattenledning.

Schakt 26 grävdes från nordost i ett på impedimentet uppbyggt parti bestående av 0,3-0,6 meter stora stenar. En brant sluttning anslöt mot den i sydväst liggande åkerytan och i fyllningen påträffades rikligt med både hela tegelstenar och tegelfragment. Det uppbyggda partiet i nordost är troligen en del av en längre vägbank som sträcker sig utmed impedimentets västra sida i nord-sydlig riktning. Vägen har sannolikt uppförts av militären i samband med anläggandet av de bunkrar som ligger direkt öst om denna. Centralt i schaktet påträffades ett 0,5 meter brett dike, igenfyllt med grus och sand. I övrigt innehöll schaktet endast ett 0,1 meter tjockt lager av stenig mo med enstaka tegelfragment. Under detta framkom av människa opåverkad lera. Ytan har sannolikt schaktats av i samband med nivelleringsarbetena.

Även de schakt som grävdes på krönet av impedimentet, mot norr och nordost, innehöll rikliga mängder av påfört material. **Schakt 4, 5 och 6** innehöll alla fyllnadsmaterial av ljus stenig mo/sand med enstaka större stenar. I schakt 5 framkom i schaktets nordvästra del berg.

Även **schakt 9** innehöll ett minst 0,7 meter tjockt lager av påförd mo med inslag av större stenar, 0,1-0,3 meter stora. Då marken bedömdes som urgrävd, grävdes inte schaktet i botten. I fyllningen påträffades, på cirka 0,3 meters djup, en arborstspilspets centralt i schaktet.

Påfört material kunde konstateras även vid grävning av **schakt 8**. Här var det påförda lagret tjockare i schaktets norra ände, mot ett högre liggande terrängparti, medan

det tunnade ut mot söder. Troligen har jordmassor påförts i samband med anläggandet av den i väst belägna militära bunkern. Under de påförda massorna i den norra delen framkom, på 0,7 meters djup, en stenpackning med tillhörande kulturlager bestående av mörkbrun mo. Anläggningen tolkas vara resterna efter en husgrund (A11). Söder om vad som tolkas vara begränsningen för själva huset, fortsatte kulturlagret i ytterligare cirka två meter. På toppen av detta påträffades tegel, fajans, glas och en järnspik.

Sydväst om schakt 8 påträffades i schakt 7 ytterligare en anläggning vilken tolkades utgöra en del av en husgrund med tillhörande kulturlager (A10). Anläggningen framkom under ett 0,3 meter tjockt lager av smutsig mo/mylla. Några förekomster av påfört material kunde inte konstateras på denna yta.

Trots att det i schakt 7 och 8 påträffades både huslämningar och kulturlager, grävdes det inte fler schakt mot norr eller nordost. Mot norr vidtar berg i dagen, varför schaktning inte är möjlig i denna riktning. Mellan vägen och den i nordöst belägna flyghangaren återstår endast en mycket liten bit mark vilken möjligen skulle kunna vara ursprunglig marknivå. På denna yta har både vägbelysning och elskåp till den intilliggande parkeringsplatsen uppförts. Det finns alltså anledning att misstänka att ytan påverkats i form av kabelnedgrävningar och andra markarbeten i samband med dessa etableringar. Den yta som hypotetiskt skulle kunna finnas kvar får därför anses som försumbar i sammanhanget, varför vägen beslutades få utgöra den nordöstra gränsen för undersökningsområdet. Direkt söder om Kaptensvägen, nordväst om hangaren, finns indikationer på lämningar tillhörande det i norr belägna förstörda gravfältet RAÄ 114. Dessa ytor blev undersökta i samband med utredningen av Flottiljområdet och finns beskrivna i Stockholms läns museums rapport nr 2003:2. För hangarens räkning har marken schaktats ur med minst en till två meter, varför någon schaktning på dessa ytor inte ansågs motiverad.

Anläggningar och tillhörande fynd

Vid ytinventeringen påträffades fem anläggningar och vid grävningen av sökschakten ytterligare tolv stycken. Detta ger ett sammanlagt antal av sjutton tidigare ej kända anläggningar. Utöver dessa tillkommer de sex militära lämningar som påträffades vid ytinventeringen. De militära lämningarna har dock inte givits några anläggningsnummer (fig. 4).

De vid förundersökningen påträffade anläggningarna ligger alla på eller i direkt anslutning till impedimentet. Orsaken till detta kan givetvis vara den i föregående kapitel omtalade nivelleringen för Barkarby flygfält. De anläggningar som hypotetiskt kan ha funnits på de lägre belägna ytorna har sannolikt försvunnit i samband med dessa arbeten.

De vid ytinventeringen påträffades anläggningarna utgörs, bortsett från de militära anläggningarna, av 4 stycken huslämningar samt en möjlig stensättning.

A14 bestod av en 6x5 meter stor, rektangulär syllstensgrund. Grunden var tätt kallmurad med 0,4-0,8 meter stora stenar, var 0,3 meter hög och till större delen övertorvad samt bevuxen med ett flertal aspar. Husgrunden var belägen på en plan yta på den övre delen av impedimentet.

Cirka fyra meter syd-sydväst om A14 påträffades ytterligare en husgrund, A15. Husgrunden var rektangulär, 7x4 meter stor med glesa syllstensrader i norr, öst och syd, bestående av 0,4-0,8 meter stora stenar. Grunden var 0,3 meter hög, övertorvad och i den västra delen bevuxen med aspar. A15 var belägen i en svag sydvästsluttning, något lägre än A14.

På omkring sju meters avstånd från A15, i sydlig riktning, påträffades tre större stenar, 0,6-0,8 meter stora, liggandes på rad i närmast öst-västlig riktning med cirka fem meters mellanrum (A17). Dessa tolkas preliminärt som syllstenar och med utgångspunkt från stenarnas läge, vid foten av sydvästsluttningen, bör huset inte ha varit mer än mellan 4-5 meter brett. Förutsatt att inga ytterligare syllstenar ingått i anläggningen, bör huset ha haft en längd på drygt tio meter.

Ytterligare något längre ned i sluttningen, men drygt tjugo meter öst-sydöst om A17, ligger lämningarna efter ännu ett hus, A16. Lämningen bestod av fyra hörnsyllstenar, 0,7-1,1 meter stora. Den sydöstra stenen hade troligen flyttats något från sitt ursprungliga läge. Husets storlek bör ha varit cirka 6x4,5 meter.

Den återstående av de vid ytinventeringen påträffade anläggningarna utgjordes av en möjlig stensättning, centralt belägen på den övre delen av impedimentet (A13). Anläggningen var möjligen rektangulär till formen, 0,5 meter hög och cirka 10x8 meter stor. I norr, öst och väst kunde en kantkedja noteras med 0,3-0,8 meter stora stenar. I övrigt var anläggningen övertorvad. En mindre del av anläggningens norra kant avtorvades grovt för hand, varpå en stenpackning påträffades med 0,2-0,4 meter stora stenar. Det är inte känt om stenpackningen fortsätter mot syd. Direkt öst om A13 låg en större militär anläggning i form av en bunker.

Vid sökschaktningen påträffades ytterligare två anläggningar vilka tolkas som lämningar efter hus, A10 och A11. A10 bestod av två syllstensrader, liggandes i nord-sydlig riktning med fem meters mellanrum. Mellan och i anslutning till stenraderna framkom ett kulturlager med fynd av ett bryne i sandsten, rödgods (BII:y), tegel, murbruk och en spik. Direkt öst om den västra av syllstensraderna var en yta med mer grusigare fyllning, vilket möjligen kan vara resterna efter ett spisfundament. Avståndet mellan syllraderna talar för att huset haft en bredd på cirka fem meter. Husets längd är inte känd, då anläggningen inte rensades fram i sin helhet.

A11, vilken påträffades i den norra änden av schakt 8, bestod av en stenpackning med 0,2-0,35 meter stora stenar, med en fyllning av kulturpåverkad mo. I fyllningen påträffades ett skaft från en kritpipa och ett bleck, eller möjligen en del av en sked, i koppar eller mässing, dekorerad med en "treudd" i relief på skaftet. Övriga fynd utgjordes av rödgodsfragment med och utan glasyr (BII:y), en järnten, en hästskosöm samt porslinsfragment. Fynden dateras till 1600-, 1700- och 1800-tal.

Öst om huslämningen A17 påträffades i schakt 14 en stenansamling, A12, med en fyllning av mo mellan stenarna. I fyllningen påträffades obränt ben och anläggningen tolkas som uppslängd odlingssten från den i söder tidigare brukade åkermarken.

I schakt 25, sydväst om A12, påträffades som ovan beskrivits en del av en vikingatida vävtyngd. På toppen av A6 i samma schakt påträffades ytterligare ett fragment

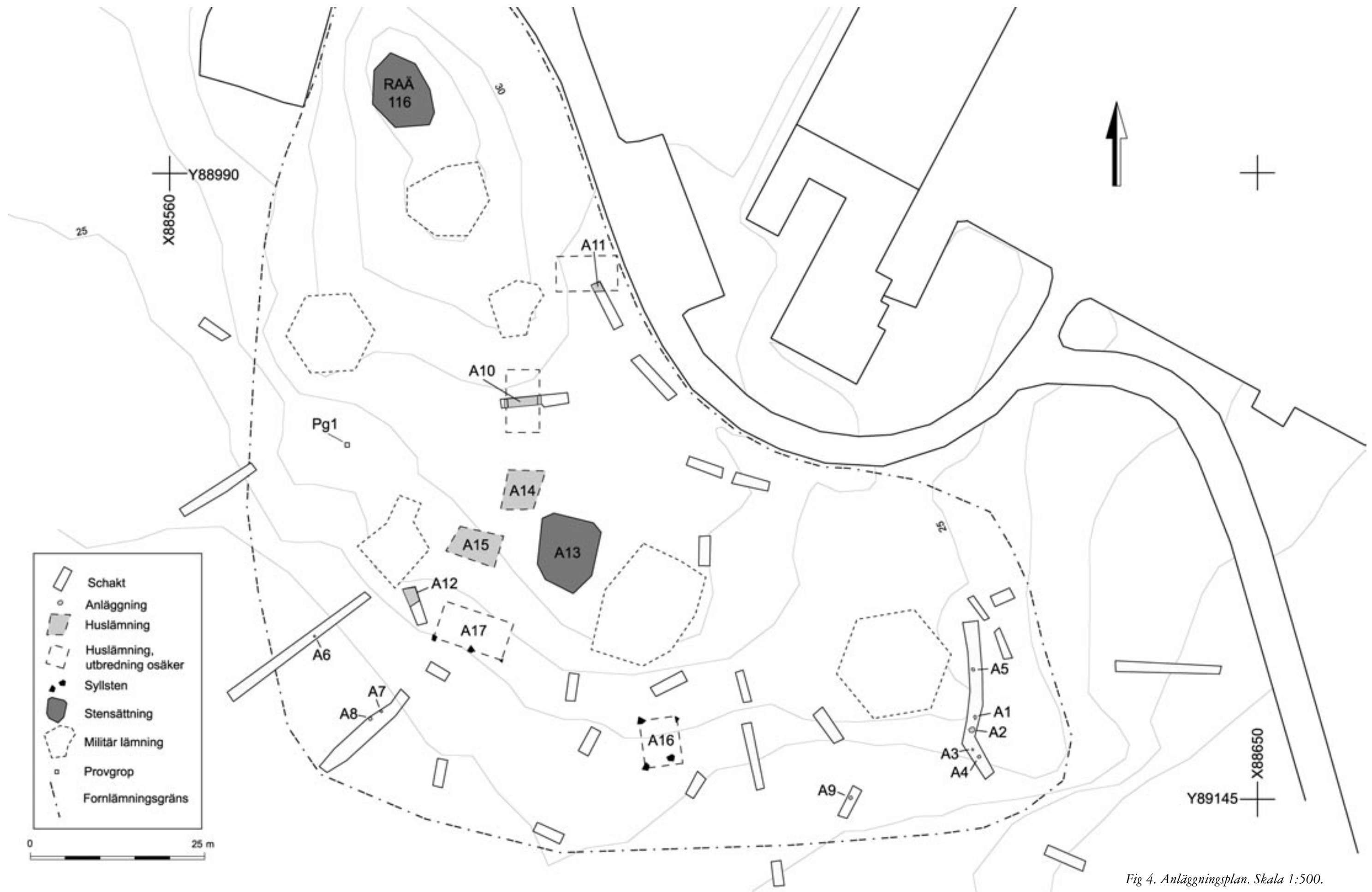


Fig 4. Anläggningsplan. Skala 1:500.

från en vikingatida vävtyngd. Anläggningen mätte 0,3 meter i diameter. Fyllningen bestod av av grus och morän samt 0,1 meter stora, skärviga skoningsstenar. Anläggningen var väl avgränsad mot den omkringliggande mon. A6 tolkas vara ett stolphål.

A7 och A8, belägna i schakt 24 och sydöst om A6, utgjordes av en härd respektive ett stolphål. Härden (A7) var 0,35 meter i diameter och bestod av en fyllning med skärvig sten, sot och stänk av bränd lera. Anläggning 8, stolphålet, var 0,5 meter i diameter och hade en fyllning av mo samt 0,05-0,15 meter stora skoningsstenar.

Ytterligare ett stolphål (A9) påträffades längs impedimentets södra fot. Stolphålet hade en diameter på 0,6 meter, med 0,1-0,15 meter stora skoningsstenar och en fyllning av lera.

I schakt 29, strax öst om ett större kanonvärn, påträffades inte mindre än fem anläggningar (A1-5). A1 utgjordes av en möjlig härd, 0,8x0,7 meter stor, med skärvig och skörbränd sten samt en fyllning av kolstänkt lera. Tolkningen av anläggningen bedöms dock som osäker.

Även A2 tolkas vara en härd, 1,1x0,9 meter stor. Fyllningen bestod av skärvig och skörbränd sten samt sotig mo. Anläggningen fortsatte in under schaktkanten mot väst, varför dess egentliga storlek inte är känd. I fyllningen påträffades obrända ben samt tänder från nöt. Ett kolprov togs centralt i anläggningen för möjlighet till eventuell ¹⁴C-analys. Då en sådan analys inte bedömdes som nödvändig för att uppnå de för förundersökningen uppställda målen, har provet inte analyserats. Det sparas dock om behovet av ett analysresultat framledes skulle uppstå.

A3 utgjordes av en 0,35x0,3 meter stor mörkfärgning bestående av grus och morän. Anläggningen var väl avgränsad mot den omkringliggande mon.

A4 tolkas vara ett stolphål, 0,5 meter i diameter och med en fyllning av grus och morän med 0,05-0,1 meter stora stenar.

A5 bedöms även det utgöra ett stolphål, 0,5 meter i diameter, med en fyllning av mo samt 0,1-0,15 meter stora stenar.

Provgropen och tillhörande fynd

På grund av vegetationen, vilken bestod av större lövträd, kunde inga schakt grävas på impedimentets centrala västra del. Då militärens anläggningar verkade ha inneburit relativt stora ingrepp på denna del av området, ansågs det som intressant att ta reda på om det trots detta kunde finnas ostörda ytor mellan dessa. Beslut togs därför att för hand gräva en mindre provgrop på en yta som preliminärt bedömdes vara opåverkad av senare aktiviteter (se anläggningsplanen fig. 4).

Provgropen mätte cirka 0,5x0,5 meter. Under ett 0,1 meter tjockt lager av mylla framkom sotig mörkbrun, kulturpåverkad mo. På cirka 0,2 meters djup påträffades fem stycken kvarnstensfragment. Möjligen har dessa ingått i någon form av konstruktion. Provgropen grävdes ej i botten, då avsikten endast varit att utreda eventuell förekomst av äldre lämningar på platsen.

Den osteologiska analysen

Vid söschaktningen tillvaratogs sammanlagt arton fragment av ben med en total vikt av 99,8 gram. Tre av benfragmenten var brända medan övriga var obrända. Dominerade gjorde fynd av nöt, vilket utgjorde 90 % av benmaterialet. Övrigt benmaterial bestod av får/get (4 %), svin (2 %) samt osteologiskt obestämbare ben (4 %). Av de tre brända benfragmenten gick inget att artbestämma. Materialet är allt för litet för att vara statistiskt intressant. Som framgår av bentabellen i bil. 4 står två fyndposter från anläggning 2 för närmare 90 % av benmaterialet.

Diskussion och tolkning

Efter avslutad förundersökning kan det konstateras att fornlämningens gränser tämligen väl korrelerar med impedimentets utbredning. Den fornlämningsgräns som redovisas i fig. 3 skall dock inte förväxlas med bytomtens verkliga utbredning, vilken troligen varit mer omfattande. Som framgån påträffades 1937, i samband med en arkeologisk undersökning, ett kulturlager på den plats där flyghangaren idag är belägen (Anderbjörk, J. E. 1937:12). Detta kulturlager kan mycket väl vara sammanhängande med de kulturlager som påträffades i schakt 7 och 8, vilket skulle innebära att bytomten i åtminstone något skede sträckt sig längre mot norr och nordöst.

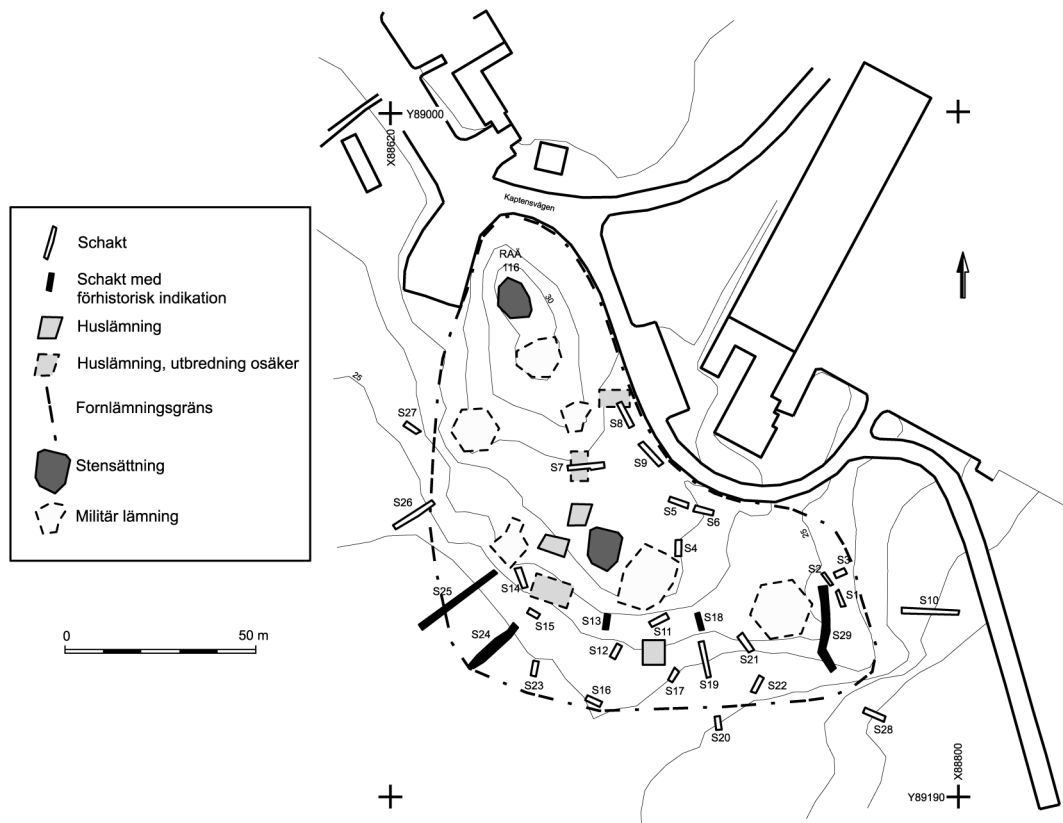
Fornlämningsgränsen mot väst, syd och öst behöver inte heller den visa på den faktiska tomtgränsen. På grund av de schaktningsarbeten som företagits av militären i samband med nivelleringen av dessa ytor har eventuella spår efter äldre aktiviteter försvunnit. Den möjliga terrass som observerades under ytinventeringen längs impedimentets södra del bedöms vara ett resultat av nivelleringen.

Med utgångspunkt från en grov relativ datering av påträffade fynd och anläggningar, har dessa delats in i två kategorier: *fynd och anläggningar av förhistorisk karaktär* samt *fynd och anläggningar av medeltida eller senare karaktär*. Fynd eller anläggningar som bedömts vara från 1800-talet och senare har inte medtagits i analysen.

Som framgår av kartorna i fig. 5 påträffades inga fynd av förhistorisk karaktär på den norra delen av impedimentet. Däremot framkom, i anslutning till de framschaktade huslämningarna A10 och A11, fynd som grovt kan dateras till 1600- och 1700-tal (skaft från kritpipa, rödgodskeramik, m.m.). I ett intilliggande schakt (S9) påträffades en armborstpil vilken inte bör dateras till senare än 1500-tal (Granlund 1956:237). Pilen påträffades dock i ett sannolikt omrört lager vilket gör att det inte med säkerhet går att knyta fyndet till fyndplatsen.

Vad beträffar fynd och anläggningar av förhistorisk karaktär påträffades dessa uteslutande på impedimentets södra delar. Fynden av A-keramik och de två vikingatida vävtyngdsfragmenten är starka indikationer på att bebyggelsen på platsen för Herresta bytomt etableras senast under vikingatid. Den ena av härdarna, A2, som påträffades på impedimentets östra del i schakt 29, bedöms utifrån sin karaktär preliminärt vara förhistorisk.

Schakt med anläggningar och fynd av förhistorisk karaktär



Schakt med anläggningar och fynd av medeltida eller senare karaktär

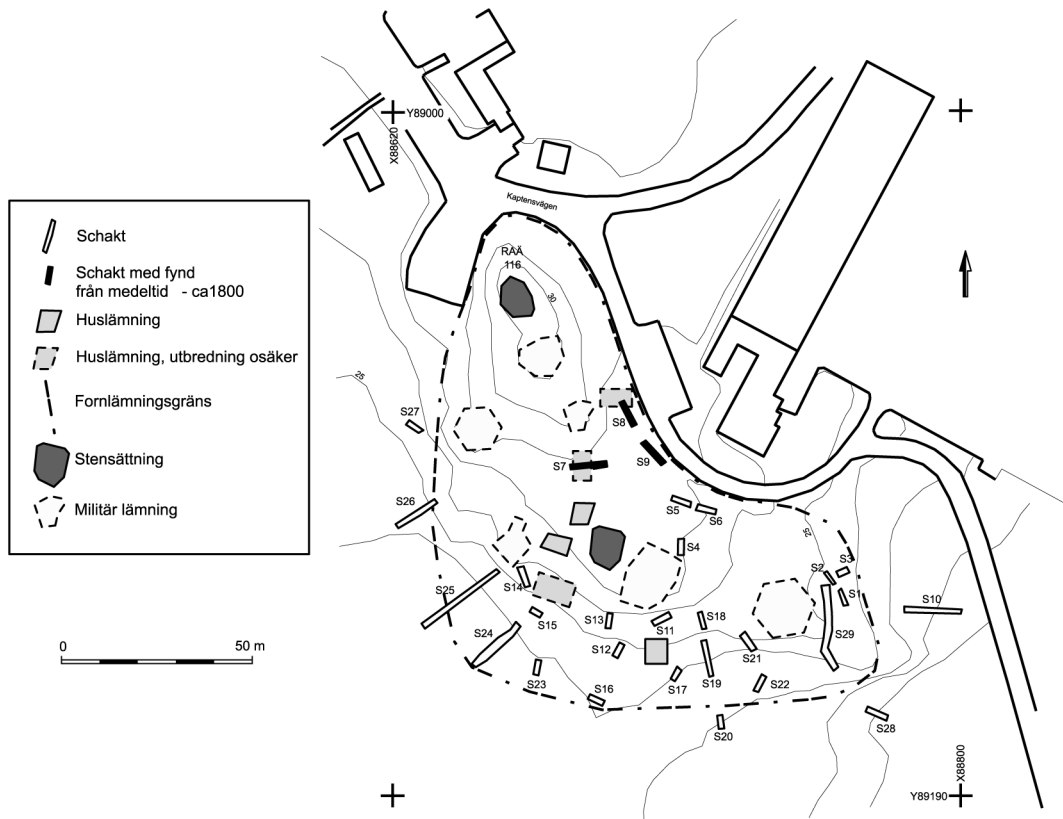


Fig 5. Anläggningar och fynd fördelade över tid. Skala 1:2000.

Om fynd- och anläggningspridningen speglar ett verkligt förhållande kan inte besvaras utifrån resultaten av denna förundersökning. Som arbetshypotes kan man dock anta att den äldre bebyggelseetableringen legat på impedimentets södra del, i anslutning till den tidigare åkermarken, medan den medeltida och yngre bebyggelsen etablerats längre mot norr, högre upp på impedimentet. De syllstenar som observerades på den södra delen kan möjligen utgöra rester av ekonomibyggnader tillhörande den yngre av bebyggelsefaserna. Inget av de påträffade kulturlagren kom dock att grävas ut. Det är därför fullt möjligt att de yngre lämningarna på impedimentets norra delar ligger ovanpå äldre, och att någon egentlig förflyttning av bebyggelsen inte har ägt rum. Att yngre bebyggelseämningar inte påträffades på impedimentets södra delar i lika hög utsträckning som på de norra, kan förklaras med att dessa lager schaktats bort i samband militärens nivelleringsarbeten.

Då det inte var förundersökningens syfte har fornlämningens inre struktur inte undersökts närmare. Trots militärens relativt omfattande ingrepp har det dock konstaterats finnas äldre lämningar kvar mellan dessa anläggningar.

Referenser

- Anderbjörk, J. E. 1937. *Undersökningsrapport. ATA dnr 4643/37. Järvafältets fornlämningar nr 20. 1937.*
- Andersson, K. Rapportmanus under arbete. Stockholms läns museum.
- Calissendorff, K. 1986. *Järfällaboken II. Band 1. Borås 1986.*
- Carlsson, D. 1993. *Arkeologisk utredning. Del av Barkarby flygfält. Järfälla kommun.* Institutet för kulturhistoria och Samhällsplanering AB. Rapport 1993:5.
- Granlund, J. (red.). 1956. *Kulturbistoriskt lexikon för nordisk medeltid. Band 1.* Malmö 1956.
- Grönwall, R. 2003. *Flottiljområdet. Arkeologisk utredning av Flottiljområdet vid Barkarby flygfält, Järfälla socken och kommun, Uppland. Rapport 2003:2.* Stockholms läns museum 2003.
- Gustafsson j:r, L. 1957. *Järfällaboken. Järfälla kommunfullmäktige. Stockholm 1957.*
- Modin, M., Löthman, L. &
- Linnér, K. 1986. *Järfällaboken II. Band 1. Borås 1986.*
- Nationalencyklopedin. 1995. Band 18. ISBN 91-7024-620-3. Höganäs 1995.

Kartmaterial

- Lönnberg. 1928. Karta över gravfält nr 20. Järvafältets fornlämningar. Kompletterad av Bergström 1942.
- SGU. 1965. Sveriges Geologiska Undersökning. Ser. Ae nr 2. Geologiska kartbladet Stockholm NV. Stockholm 1965.

Tekniska och administrativa uppgifter

Stockholms läns museums dnr:	2002:066
Länsstyrelsens beslut dnr:	2021-02-17555
SSLM projektnr:	52338
Undersökningsperiod:	oktober 2002
Ekonomiska kartans blad:	10I 8d Säbysjön
Belägenhet:	X 659032 Y 161677(RT 38)
Koordinatsystem:	ST-74
Arkeologisk personal:	Richard Grönwall, projektansvarig Kjell Andersson, arkeolog
Kommun:	Järfälla
Socken:	Järfälla
Arkivmaterial:	Förvaras på Stockholms läns museum

Bilaga 1

Schaktbeskrivning

S	X	Y	LxB/Dj i m.	Beskrivning	Anmärkning	Anl.	Fynd
1	88492.75	89108.32	4x1,4/0,2	Fyllning av påförd sten/mo. Direkt under myllan sprängstenspackning, 0,3-0,6 m. stora stenar, minst 1 m. djupt.			
2	88497.98	89104.83	4x1,4/0,2	Fyllning av påförd sten/mo. Direkt under myllan sprängstenspackning, 0,3-0,6 m. stora stenar, minst 1 m. djupt.			I de påförda massorna påträffades 1 djurtand, 1 gångjärn av järn, glacerat rödgods (recent). Ej tillvarataget.
3	88499.39	89108.29	3x1,8/0,7	Påfört material, minst 1 m. djupt, bestående av sprängsten, 0,3-0,7 m. stora.			Obränt ben påträffades i fyllningen (ej tillvarataget).
4	88506.07	89065.79	4,5x1,5/1,2	Påförda massor av stenig mo med enstaka större stenar, 0,2-0,6 m. i diam.	Ej grävd i botten.		
5	88518.15	89065.74	5x1,5/0,4	Påförda massor av stenig mo med enstaka större stenar, 0,2-0,6 m. i diam. I schaktets NV del berg.			
6	88515.82	89072.52	5x1,5/0,4	Fyllnadsmassor. I SÖ en blykabel från 1930-1940-talet.	Ej grävd i botten.		
7	88527.64	89041.64	10x1,8/0,3	Smutsig mo/mylla till 0,3 m., därunder kulturlager.		A10	
8	88541.09	89051.86	7x1,5/0,7	Påförda massor, ca 0,7 m. djupt. Tjockare lager påfört material i schaktets NN del. K-lager med mörkbrun mo i schaktets mellersta del.		A11	1 st spik, tegel, fajans, glas.
9	88530.81	89058.43	7x1,5/0,7	Påförda massor. Mörkgrå - ljusgrå stenig mo med inslag av större stenar, 0,1-0,3 m. stora.	Ej grävd i botten. Marken sannolikt urschaktad tidigare.		Armborstpilspets, funnen ca 0,3 m ned, centralt i schaktet.

S	X	Y	LxB/Dj i m.	Beskrivning	Anmärkning	Anl.	Fynd
10	88489.28	89132.39	15x1,5/0,7	Från NV: 0-8 m. fyllnadsmassor bestående av sprängsten och tegel. Mellan 9-15 m. fyllning av 0,3-0,4 m. tjockt ploglager (myllig lera). I botten grusig mo/lera.			Tegel, järnfragment, taggtråd (ej tillvarataget).
11	88487.03	89060.77	5x1,5/0,4	Mo med enstaka stenar till 0,2-0,4 m. djup, därunder kulturlager.			Tegel, obrända ben (ej tillvarataget).
12	88478.62	89049.34	4x1,5/1	0,35 m. lera med inslag av sten och mylla (ploglager?). I botten mo.			Bränd lera, tegel, obränt ben.
13	88486.74	89046.96	5x1,5/0,3	Under mo med inslag av mylla kulturlager.			A-keramik, bränd lera (en av bitarna kan möjligen utgöra lerklining).
14	88498.26	89024.54	5,5x2/0,3	0,1-0,3 m. stenig mylla. I botten mo.		A12	
15	88488.84	89027.71	3x1,5/0,3	0,3 m. lera, därunder mo med inslag av enstaka sten. Två m. från schaktets V kant ett stråk med grus, troligen tillhörande en kabelnedgrävning.			
16	88465.78	89043.48	5x1,5/0,3	0,1 m. lera, därunder mo med inslag av enstaka sten.	Matjordslagret troligen avschaktat.		
17	88472.64	89064.53	4x1,5/0,3	0,1 m. lera, därunder mo med inslag av enstaka sten.	Matjordslagret troligen avschaktat.		
18	88486.77	89071.34	6x1,5/0,4	Från N: 0-1,5 m. påförda massor med sprängsten och mo, minst 0,6 m. tjockt (ej grävt i botten). 1,5-6 m. påförda massor med sprängsten, 0,2-0,3 m. djupt, därunder mylla/kulturlager.	Kulturlager. Ej grävd till botten.		A-keramik, bränd lera.

S	X	Y	LxB/Dj i m.	Beskrivning	Anmärkning	Anl.	Fynd
19	88477.01	89072.73	10x1,5/0,3	Från N: 0-3 m. ett ca 0,1 m. djupt lager med sprängsten och mo, därunder mylla. 3-4,5 m. sprängsten, mo och grus, samt ett möjligt igenfyllt dike/kabelränna. 4,5-7 m. lerig mo. I schaktets S del en rad med sten vilka troligen är odlingssten från den anslutande åkern. 7-10 m. ett 0,1-0,2 m. djupt lager med sprängsten och mo. Under detta har matjordslagret avlägsnats.			Slagg, bränd lera, tegel, murbruk. Fynden påträffade mellan 4,5-7 m.
20	88459.95	89076.25	4x1,5/0,6	0,3 m. lera/ploglager, därunder opåverkad mo.			Bränd lera, tegel. Fynden påträffade i ploglagret.
21	88481.29	89083.29	5x1,5/0,9	Påförda massor med sprängsten, tegel och mo.	Ej grävd i botten. 10 m. NÖ om schaktet ett kanonvärn.		
22	88470.07	89086.44	5x1,5/0,4	0,3 m. kulturpåverkad mo, därunder stenig mo.		A9	Tegel påträffades i ploglagret (ej tillvarataget).
23	88474.36	89028.06	4x1,5/0,4	0,3 m. kulturpåverkad mo, därunder stenig mo.	Ytan troligen avschaktad. Tegel, järnföremål och obr. ben påträffades i ploglagret (ej tillvarataget).		
24	88479.92	89017.14	15x2/0,3	Från NÖ: 0-3 m. kulturpåverkad mylla/mo (ej grävt i botten). Efter ca 4 m. skär en dikesnedgrävning schaktet.	Ytan troligen avschaktad.	A7 A8	A-keramik, bränd lera, slagg, beslag (järn), solja (järn), glas, tegel, rödgods (BII:y).

S	X	Y	LxB/Dj i m.	Beskrivning	Anmärkning	Anl.	Fynd
25	88492.97	89008.72	25x1,5/0,3	Från NÖ: 0-8,5 m. 0,2 m. mylla, därunder kulturpåverkad mo. 8,5-9,5 m. en dikesnedgrävning. 9,5-18 m. kulturpåverkad mo (troligen botten av ploglager). 18-25 m. påförd grusig mo 0,1-0,4 m. djupt, därunder kulturpåverkat ploglager. Mellan 19-21 m. ett ledningsschakt med fyllning av grusig lera.	Ytan troligen avschaktad i samband med nivellering.	A6	A-keramik, vävtyngd, slagg, spik, tegel.
26	88514.79	88996.68	13x1,5/0,6	Från NÖ: 0-2,5 m. 0,2 m. mylla, därunder en stenpackning bestående av 0,3-0,6 m. stora stenar (odlingssten). 2,5-7 m. 0,2-0,3 m. lerig mylla med tegel, därunder stenig mo med tegel. I botten lera. 7-7,5 m. ett igenfyllt dike med grus/sand. 7,5-13 m. 0,1 m. stenig mo med tegel, därunder lera.	SV delen av schaktet troligen avschaktat i samband med nivellering.		Slagg, spik (handsmidd), murbruk, glas, porslin, tegel, rödgods.
27	88537.53	88995.73	5x1,5/0,3	I Ö delen 0,1 m. mylla, därunder berg. I övrigt 0,2 m. lerig mylla, därunder lera.			Tegel.
28	88462.24	89117.12	5x1,5/0,4	0,1 m. mylla, därunder lerig mo med inslag av sten.			I den leriga mon påträffades 1 patronhylsa samt 1 bakelitfragment (ej tillvarataget).
29	88484.41	89104.48	20x1,5/0,8	Från N schaktkanten och 8 m. söderut påfyllda massor av sprängsten 0,2-0,8 m. stora, ca 0,8 m. djupt, därunder lerig mo. I övrigt 0,15 m. mylla, därunder 0,4 m. stenig mo. I botten sandig mo.		A1 A2 A3 A4 A5	Tegel.

Anläggningsbeskrivning

A	Typ	X	Y	Längdxbredd	S	Beskrivning	Fynd/anmärkning
1	Härd	88482.32	89104.48	0,8x0,7	29	Fyllning av lera samt skärvig och skörbränd sten, 0,05-0,25 m. stora. Kolstänk i fyllningen. Tolkningen något osäker.	
2	Härd	88480.51	89104.05	1,1x0,9	29	Fyllning av sot/mo med skärvig och skörbränd sten. Anläggningen fortsätter in under schaktkanten mot V.	Obr. ben och tand från nöt. Kolprov taget centralt i anläggningen (ej analyserat).
3	Mörkfärgning	88477.70	89104.13	0,35x0,3	29	Fyllning av grus/morän, avgränsad mot omkringliggande mo.	
4	Stolphål	88476.66	89105.05	0,5x0,5	29	Fyllning av grus/morän med 0,05-0,1 m. stora stenar.	
5	Stolphål	88489.10	89104.18	0,5x0,5	29	Fyllning av mo med 0,1-0,15 m. stora stenar.	
6	Stolphål	88493.87	89010.15	0,3x0,3	25	Fyllning av mo med 0,1 m. stora skärviga stenar.	Vävtynngsfragment.
7	Härd	88483.16	89019.69	0,35x0,35	24	Fyllning av sot och skärvig sten med stänk av bränd lera (ej tillvaratagen).	
8	Stolphål	88482.10	89018.14	0,5x0,5	24	Fyllning av mo med 0,05-0,15 m. stora stenar.	
9	Stolphål	88470.81	89086.71	0,6x0,6	22	Fyllning av lera med 0,1-0,15 m. stora skoningsstenar.	
10	Huslämning/ kultur- lager	88527.32	89039.67	5,2x1,5	7	Fyllning av mo. Två syllstensrader i N-S riktning med ca 5 m. mellanrum, stenstorlek 0,15-0,35 m. Öst om den V syllstensraden ett grusigt parti vilket möjligen utgör resterna efter ett spisfundament.	Murbruk, tegel, bryne, rödgods, spik.

A	Typ	X	Y	Längdxbredd	S	Beskrivning	Fynd/anmärkning
11	Huslämning/ kultur- lager	88543.55	89050.55	1,5x1,5	8	Stenpackning med 0,2-0,35 m. stora stenar, samt kulturlager och mörkbrun mo. Kulturlagret fortsätter ca 2 meter söder om stenpackningen. Troligen rester efter husgrund.	Skafth från kritpipa, bleck av koppar/mässing med reliefdekor i form av en "treudd", rödgodsfragment (BII:y) samt rödgods med grön glasyr (BII:y). Fynden påträffades i trolig husgrund. I kulturlagret söder om stenpackningen framkom 1 st. hästkosöm, 1 st. järnten, porslin.
12	Stenansamling	88499.63	89024.02	2,6x1,7	14	Fyllning av mo mellan stenarna. Obr. ben påträffades i stenansamlingen. Anl. troligen odlingssten.	
13	Stensättning, osäker status	88506.11	89046.37	10x8		Belägen på krön av impediment. Övertorvad. Kantkedja synlig i N, Ö och V med 0,3-0,6 m-stora stenar. 0,5 m. hög, möjligen rektangulär till formen. En mindre yta avtorvades för hand.	
14	Husgrund	88514.78	89039.60	6x5		Syllstensgrund, 0,3 m. hög, tätt kallmurad med 0,4-0,8 m. stora stenar. Övertorvad och bevuxen med ett flertal aspar.	
15	Husgrund	88506.94	89032.90	7x4		Glesa syllstensrader i N, Ö och S, 0,3 m. hög och med 0,4-0,8 m. stora stenar. I V delen bevuxen av aspar. Övertorvad.	
16	Syllsten	88478.96	89059.02	6x4,5		Husgrund bestående av 4 hörn-/syllstenar, 0,7-1,1 m. stora.	
17	Syllsten	88491.93	89032.46	10,5x0,8		3 syllstenar, 0,6-0,8 m. stora, liggandes i rad i Ö-V riktning. Huset har uppskattningsvis varit mellan 4-5 m. brett.	

Bilaga 3

Provgrop

Provgrop	X	Y	Storlek i m.	Beskrivning	Fynd
1	88516.21	89026.15	0,5x0,5	Provgrop, ca 0,5x0,5 m. i diam. grävd ca 0,2 m. djupt. Under ett 0,1 m. tjockt lager mylla sotig mörkbrun kulturpåverkad mo.	Kvarnstensfragment, 5 st.

Bilaga 4

Benmaterialet

Schakt	Anläggning	Art	Bränt/obränt	Antal fragment	vikt	Anmärkning
8		Svin	Obränt	1	2,1	
8		Obestämbart	Bränt	1	0,1	
13		Nöt	Obränt	4	6,8	
24		Obestämbart	Bränt	1	0,3	
25		Får/get	Obränt	2	4,3	
26		Obestämbart	Obränt	2	2	
25		Nöt	Obränt	1	1,2	
25		Obestämbart	Bränt	1	1,1	
29	2	Nöt	Obränt	1	46,2	Snitt/huggspår
29	2	Nöt	Obränt	4	35,7	