

# Norrnäs

Arkeologisk dokumentation av bebyggelseämningar  
efter torpet Norrnäs, RAÄ 224, Högbytorp, Bro socken,  
Upplands Bro Kommun, Uppland.

*Kjell Andersson*

Rapport 2003:3

# Norrnäs

Arkeologisk dokumentation av bebyggelseämningar  
efter torpet Norrnäs, RAÄ 224, Högbytorp, Bro  
socken, Upplands Bro kommun, Uppland.

*Kjell Andersson*

Rapport 2003:3

Rapporten finns i PDF-format på adressen  
[www.lansmuseum.a.se](http://www.lansmuseum.a.se)

 STOCKHOLMS LÄNS MUSEUM

Box 6176 102 33 Stockholm  
Tel 08-690 69 60 Fax 08-32 32 72  
Besöksadress: Klarahuset, Sabbatsbergsvägen 6  
Hemsida [www.lansmuseum.a.se](http://www.lansmuseum.a.se)



*Tidaxel: Mats Vänehem*

© Stockholms läns museum  
Produktion: Stockholms läns museum  
Redaktionell bearbetning: Göran Werthwein  
Produktion av plan: Richard Grönwall

Allmänt kartmaterial: Lantmäteriverket. Medgivande 97.0133  
Stockholm 2003

# Innehåll

Sammanfattning .....	7
Bakgrund .....	7
Syfte och metod .....	7
Norrnäs i skriftliga källor .....	8
Resultat .....	9
Husgrunderna .....	9
Kulturväxter och markanvändning .....	10
Referenser .....	11
Tekniska och administrativa uppgifter .....	11

## Bilagor

Bil 1. Anläggningsplan och beskrivningar .....	12
--	----

## Figurförteckning

Fig 1. Blå kartan med läget för analysområdet markerat .....	6
Fig 2. Ekonomiska kartbladet (11I 0a Önsta) med Norrnäs markerat .....	8
Fig 3. Kartöverlägg av Storskifteskartan .....	9
Fig 4. Kartöverlägg av Laga Skifteskartan .....	9

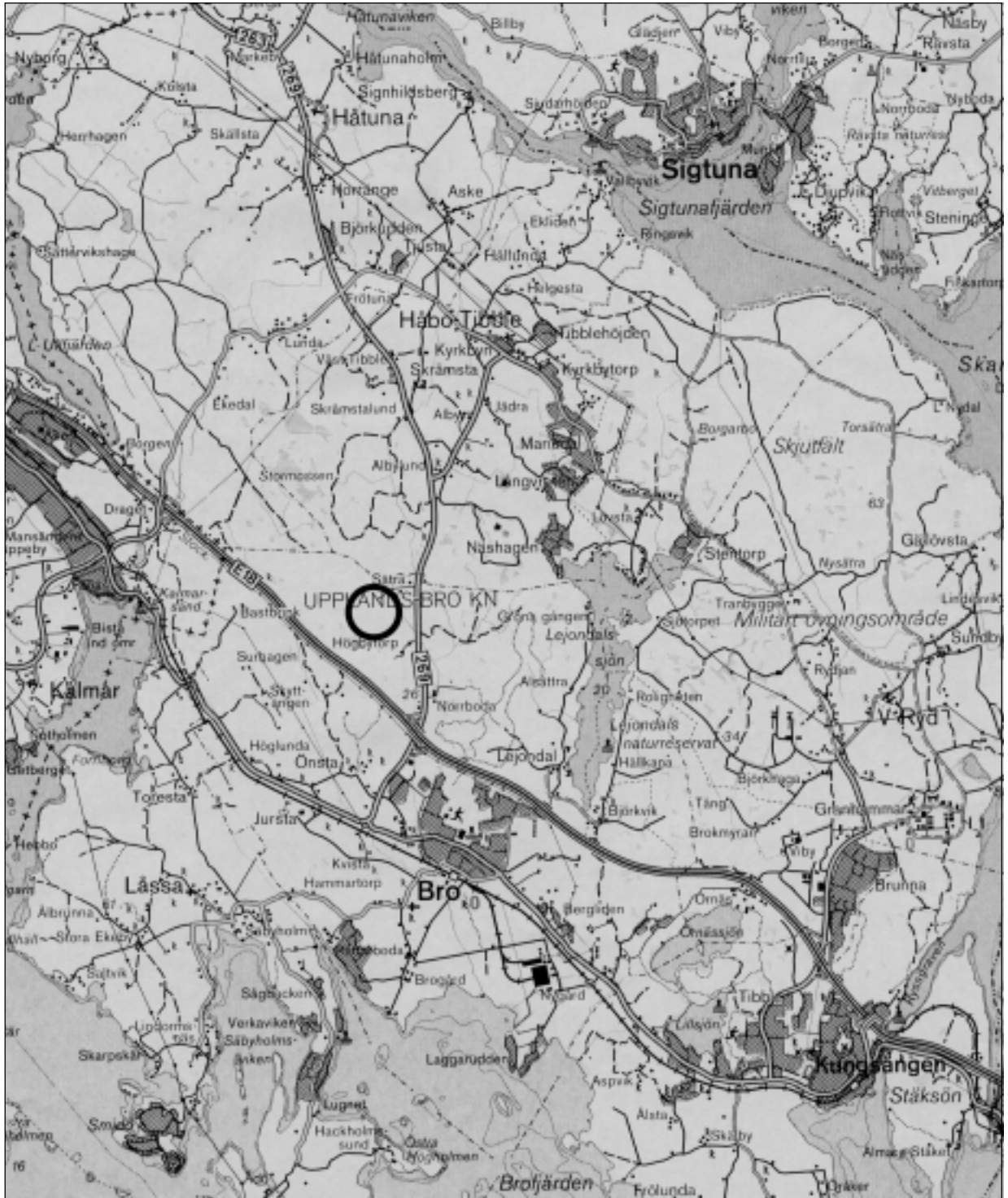


Fig 1. Blå kartan med läget för Norrnäs markerat, skala 1:100 000.

## Sammanfattning

På uppdrag av Länsstyrelsen i Stockholms län har Stockholms läns museum utfört en dokumentation av bebyggelse lämningarna efter torpet Norrnäs (Bro socken, RAÄ 224) vid Högbytorp norr om Bro samhälle i Upplands Bro kommun. Dokumentationen kom till stånd pga en planerad utvidgning av Ragn-Sells Avfallsbehandling AB:s avfallsanläggning vid Högbytorp.

Dokumentationen som utfördes under september 2002, har innefattat arkiv- och kartstudier, specialinventering av bebyggelseområdet, beskrivning, fotografering och inmätning av påträffade lämningar med totalstation, metalldetektering, provgrävning samt en översiktlig beskrivning av områdets kulturväxter och markanvändning. Totalt dokumenterades åtta husgrunder, två brunnar samt stenrader som antas utgöra fundament efter gärdesgårdar.

Arkiv- och kartstudierna tillsammans med de fynd som gjordes (ej tillvaratagna) daterar torpbebyggelsen till 1700 och 1800-talet. Torpet har sannolikt etablerats någon gång mellan åren 1715 och 1760. Norrnäs utsluts ur jordeboken 1918.

## Bakgrund

Ragn-Sells Avfallsbehandling AB planerar att utvidga sin avfallsanläggning vid Högbytorp i Upplands Bro kommun. Utvidgningen kommer bl a att beröra lämningarna efter torpet Norrnäs, vilka finns registrerade i fornminnesregistret (RAÄ 224, Bro socken). Lämningarna har inte bedömts utgöra fast fornlämning.

Inför den planerade exploateringen har dock Länsstyrelsen i Stockholms län, Kulturmiljöenheten ansett att lämningarna bör dokumenteras och beslutat att lämna bidrag till Stockholms läns museum enligt förordningen (1993:379) om bidrag till kulturmiljövård, för dokumentationsåtgärderna (Lst beslut, dnr: 2021-02-52789).

Dokumentationen utfördes under perioden 19-24 september 2002.

## Syfte och metod

Enligt länsstyrelsens kravspecifikation skulle dokumentationen innefatta kart- och arkivstudier, fältbesiktning med totalstation varvid anläggningar och eventuella fynd mättes in, metalldetektering av lämningarna samt en översiktlig dokumentation av den kulturpräglade busk- och trädvegetationen i anslutning till bebyggelseområdet.

Fältdokumentationen inleddes med att området inventerades. De påträffade lämningarna beskrevs, fotograferades och mättes in med totalstation. Metalldetekteringen kunde dock endast utföras i begränsad omfattning pga. kraftig växtlighet. De få fynd som gjordes i eller i anslutning till ett par av husgrunderna mättes inte in och har inte heller tagits till vara. För att komplettera metalldetekteringen grävdes en provruta i en av husgrunderna (Hg 2). Inga fynd tillvaratogs.



Fig 2. Ekonomiska kartbladet 111 0a Önsta med RAÄ 224/Norrnäs markerat, skala 1:10 000.

## Norrnäs i skriftliga källor

Torpet Norrnäs har tidigare legat inom byn Önstas gränser, men har avskilts från denna sedan motorvägen E18 drogs förbi Bro samhälle på 1970-talet.

Norrnäs upptecknas i jordeböckerna första gången 1760, men uppges då vara öde. Enligt jordeboken tillhörde Norrnäs vid tidpunkten säteriet Säbyholm i Låssa socken, vilket också gällde flertalet av de andra torp som var belägna inom Önstas gränser.

Önsta antecknas i jordeböckerna mellan åren 1535 och 1715 som ett skattehemman, men har troligen införlivats i Säbyholmsgodset någon gång mellan 1715 och 1760, för från och med denna tidpunkt utgörs byn av ett frälsehemman. Sannolikt är det också först i och med denna förändring som torpbebyggelsen etableras på Önstas marker. Norrnäs antecknas i jordeböckerna ytterligare två gånger (1825 och 1875) innan torpet utesluts ur jordeboken 1918.

Nornnäs har karterats två gånger; dels 1782 då en karta upprättades inför Storskiftet (LM, Bro socken akt 17), dels i samband med Laga Skifte 1874 (LM, Bro socken akt 38). Laga Skifteskartan bygger dock på en karta upprättad 1856. Torpet finns också markerat på häradskartan från 1860. Lämningarna efter torpet karterades först i samband med den reviderade fornminnesinventeringen 1979. Vid inventeringen påträffades sju husgrunder, varav de flesta var svåravgränsade, inom ett ca 180x70 meter stort område (FMR, Bro socken, RAÄ 224) (fig 2). I samband med en arkeologisk utredning 1997 inför den planerade utvidgningen av Högbytorps avfallsanläggning kunde endast en av husgrunderna återfinnas (Jakobsson 1997).

## Resultat

Dokumentationen inleddes med att det berörda området specialinventerades då det rörde oklarheter om hur mycket av bebyggelselämningarna som återstod. Vid inventeringen kunde samtliga grunder som påträffats i samband med inventeringen 1979 återfinnas. Utöver de tidigare registrerade lämningarna påträffades också ytterligare en husgrund, två brunnar samt stensamlingar som antas utgöra rester efter en gärdesgård. Samtliga husgrunder mättes in med totalstation, fotograferades och beskrevs (bil 1). I samband med inventeringen av husgrunderna beskrevs också de omgivande markslagen och kulturväxterna översiktligt.

### Husgrunderna

Husgrunderna kan grovt delas upp i två områden, ett nordligt och ett sydligt (bil 1) vilka också kan avläsas i det historiska kartmaterialet.

På Storskifteskartan avbildas Nornnäs med en samlad bebyggelse på platsen som motsvarar den norra delen av bebyggelselämningarna (fig 3). På Laga Skifteskartan har en hussymbol tillkommit också i den södra delen av området (fig 4). Bebyggelsen i den norra delen avbildas även på Laga Skifteskartan som samlad, men med flera byggnader än på den äldre karta.

Några grunder som motsvarar karteringarnas bebyggelse i den norra delen har inte kunnat identifieras med säkerhet, vilket möjligen beror på att bebyggelsen endast är avbildad schablonmässigt eller att ett antal husgrunder



Fig 3. Kartöverlägg av Storskifteskartan, skala 1:4000. Nornnäs 1785, ej rektifierad. Upprättad av K. Andersson.



Fig 4. Kartöverlägg av Laga Skifteskartan, skala 1:4000. Nornnäs 1874, ej rektifierad. Upprättad av K. Andersson.



har undgått upptäckt i samband med fältbesiktningen. Resterna efter den byggnad som avbildats i södra delen på Laga Skifteskartan kan dock sannolikt identifieras som Hg 6 (bil 1).

På grund av den kraftiga växtligheten i området kunde den planerade metalldetekteringen endast utföras i begränsad omfattning och då främst inom det södra bebyggelseområdet (omkring Hg 5-7), som delvis är beläget i skogsmark med mindre torvbildning och lägre gräs. I anslutning till bostadshuset Hg 6 och källaren Hg 5 påträffades bl a delar av järnplåtar, järnband och beslag av järn samt fajans och tegelfragment. I och omkring uthuset Hg 7 påträffades en hästsko, ett sågblad, delar av järnplåtar, en hink, en del från en järnspis? samt tegel-, fajans- och planglasfragment. Fyndmaterialet kan grovt dateras till 1800-tal/1900. Inga fynd tillvaratogs.

För att komplettera metalldetektorundersökningen grävdes en kvadratmeterstor provruta i bostadshuset Hg 2 inom det norra bebyggelseområdet. Fyllningen i rutan utgjordes av sotig mylla med kolstänk och enstaka mindre stenar. De fynd som framkom utgjordes av keramikfragment av yngre rödgods varav en del var sekundärbrända, ett kritpipsfragment, en del av ett knivblad, fragment av plan- och buteljglas, smidda järnspikar samt obrända djurben (revben). Fyndmaterialet kan grovt dateras till 1700-tal. Inga fynd tillvaratogs.

Fyllningen i provrutan samt de delvis sekundärbrända fynden visar att huset har eldhärjats. Möjligen har vi i husgrund Hg 2 hittat resterna efter den allra första torpbebyggelsen på platsen och orsaken till varför torpet uppges vara öde i jordeboken år 1760.

### **Kulturväxter och markanvändning**

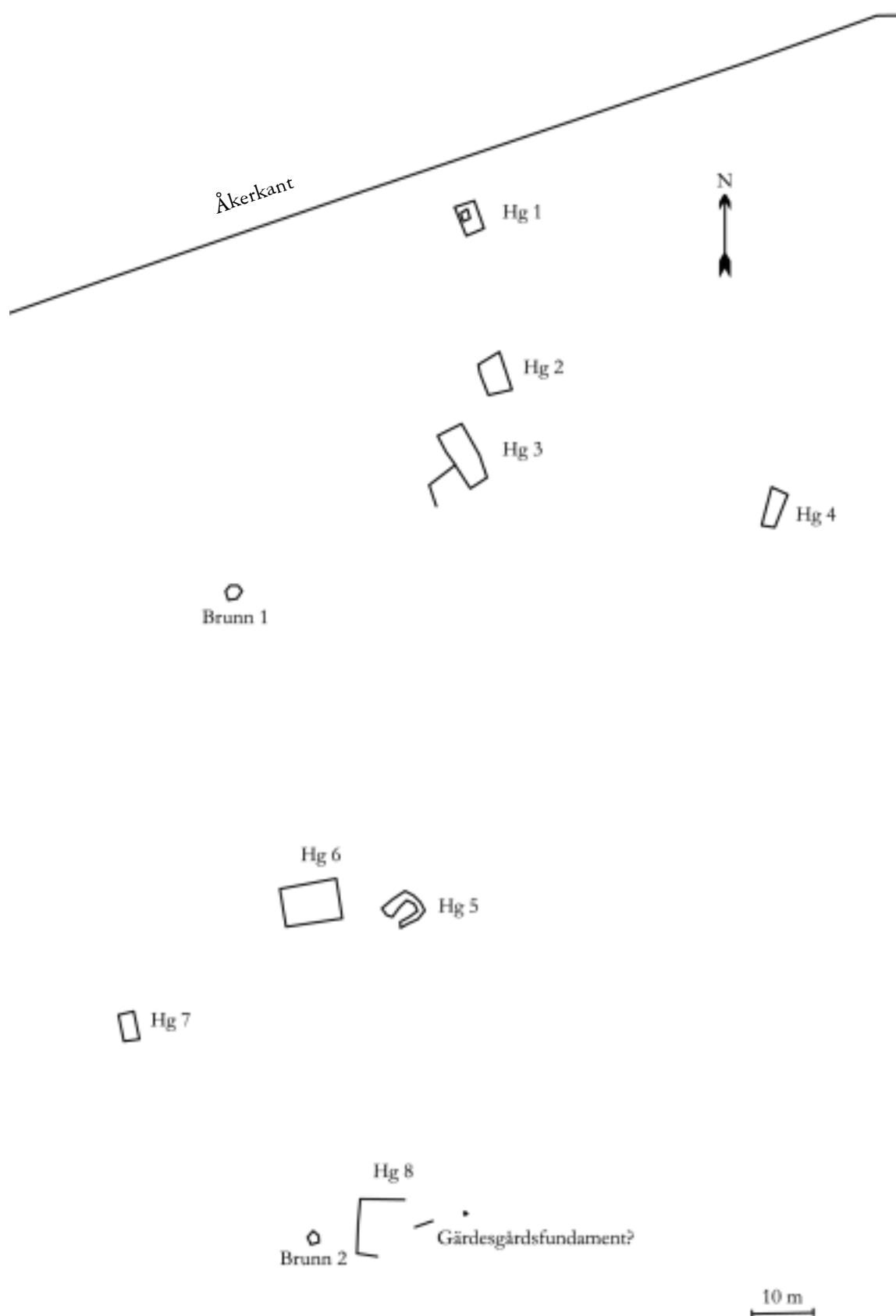
De identifierade kulturväxterna inom Norrnäs bebyggelseområde är fåtaliga och inskränker sig till enstaka apalar, slånbär, nypon och syrén. Dessa är dock tydligt åtskilda från varandra i det att apalar och slånbär huvudsakligen återfinns kring det norra bebyggelseområdet, medan nyponbuskar och syrenbuskage endast finns vid de södra (yngre) bebyggelseområdena.

De norra husgrunderna (Hg 1-3) är belägna på en svagt mot norr sluttande bergrygg, vilken i öster och väster omges av skogsmark. Norr om husgrunderna har torpets gamla åker- och ängsmark brett ut sig. Ängsmarken har med tiden blivit uppodlad, men åkern brukas i dag för odling av energiskog. Stora delar av berget söder om husgrunderna Hg 1-3 är bevuxet med gräs och ljung i svackor och på platåer. Träd och buskvegetationen utgörs huvudsakligen av en, unga björkar, granar och tallar, och området ger intryck av att ha brukats som hagmark intill förhållandevis sen tid. På Laga Skifteskartan är berget och den i öster liggande skogsmarken hägnad och anges som hage (fig 4).

Det södra bebyggelseområdet är huvudsakligen beläget i vad som idag utgörs av skogsmark med tall och gran, men marken mellan husgrunderna Hg 5-8 och bergryggarna i öster och väster bär tydliga spår efter att ha varit uppodlad. Inom ytan finns idag kraftig gräsväxt och rester efter dikningar. I det historiska kartmaterialet finns dock endast en mindre åkertäppa intill och söder om husgrunden Hg 6 karterad (figur 4).



# Bilaga 1. Anläggningsplan och beskrivningar, skala 1:1000



### Hg 1. Bostadshus

Svåravgränsad husgrund med spisfundament. Övertorvad. Enstaka syllstenar synliga i söder och nordväst. Grunden är ca 6x4 meter stort (NNV-SSÖ) och 0,1 meter hög. Spisfundament i nordvästra delen, ca 1,3x1,3 meter stort och 0,25 högt, uppbyggt av 0,35-0,6 meter stora stenar.

### Hg 2. Bostadshus

Svåravgränsad husgrund. Övertorvad och bevuxen med slånbärsbuskage. Längs västra långsidan finns en tydlig syllstensrad av 0,3-0,5 meter stora stenar. Grunden är ca 6x4 meter stor (NNV-SSÖ) och 0,2-0,4 meter hög. Intill norra kortsidan finns eventuellt rester efter ett spisfundament.

I en provruta som togs upp i husgrunden intill den västra långsidan, påträffades keramikfragment, kritpipsfragment, en del av ett knivblad, butelj- och planglasfragment, smidda spikar, tegel och obrända djurben (revben). Fyndmaterialet som inte har tillvaratagits kan grovt dateras till 1700-talet. Fyllningen i provrutan utgjordes av sotig mylla med kolstänk och enstaka mindre stenar. En del av de fynd som påträffades var sekundärbrända och visar tillsammans med den sotiga fyllningen att huset har eldhärjats.

Direkt väster om husgrunden i en svag västsluttning finns en ca 8x6 meter stor (N-S), till synes terrasserad yta, vilken möjligen har utgjort en "gårdsplan" till byggnaden.

### Hg 3. Ekonomibyggnad

Husgrund, ca 10x4 meter stor (NNV-SSÖ) och 0,3-0,4 meter hög. Övertorvad. Tydliga syllstensrader av 0,5-0,6 meter stora stenar finns i väster, söder och sydöstra delen. I sydvästra kanten ansluter en av sten uppbyggd ramp till husgrunden. Rampen som leder upp till husgrunden från den lägre liggande gamla åkermarken i väster, är ca 5-6 meter lång (NÖ-SV) och 0,2-0,6 meter hög. Rampens norra sida utgörs av en stödmur av 0,6-1 meter stora block. Fyllningen i rampen består huvudsakligen av ca 0,4-0,8 meter stora stenar.

### Hg 4. Uthus/ekonomibyggnad

Husgrunden är ca 7x3,5 meter stor (NNÖ-SSV) och 0,2-0,4 meter hög. Övertorvad. Syllstensrader i väster, söder och sydöst av 0,3-0,6 meter stora stenar.

Området öster och söder om Hg 2 och ned till Hg 4 utgörs av närmast plant torvtäckt berg, som rymmer korta rader av större stenar, samt ensamliggande större stenar, vilka troligen utgör rester efter ekonomibyggnader. Några större huslängor finns också markerade i detta område på Laga Skifteskartan från 1874.

### Hg 5. Källare

Källaren är anlagd i en västsluttning av berg och är ca 7x6 meter stor (NÖ-SV) och ca 1,5 meter djup. Väggarna är kallmurade av ca 0,3-0,5 meter stora stenar och omgivna av jord så att en ca 1,5 meter bred vall har bidats runt källaren. Ingång i sydväst.

#### **Hg 6. Bostadshus**

Husgrunden är ca 10x6 meter stor (VSV-ÖNÖ) och 0,1-0,4 meter hög. Övertorvad. Längs västra kortsidan är en syllstensrad av ca 0,3-0,7 meter stora synlig. Mitt för grundens södra långsida finns ett ca 4x4 meter stort och 1,1 meter högt spisröse med tegel synligt i den annars övertorvade ytan. I spisröset växer tre stora granar samt en ung rönn.

#### **Hg 7. Uthus/ekonomibyggning**

Husgrunden som är ca 5x3 meter stor (N-S) och 0,2-0,4 meter hög, är kallmurad av 0,25-0,4 meter stora stenar i upp till två skift. Husgrunden är övermossad och bevuxen med två stora granar i sydvästra kanten.

#### **Hg 8. Ekonomibyggning**

Lämningarna utgörs av svåravgränsade syllstensrader av glest lagda 0,7-1,2 meter stora block (huvudsakligen 0,8-0,9 meter stora) kring en bergklack. Grunden har varit ca 10x6-8 meter stor (N-S).

#### **Brunn 1**

Brunn, ca 2,5 meter i diameter och 0,5 meter djup. Från ca 0,3 meters djup är brunnen skodd med av 0,2-0,3 meter stora stenar. Botten (ytan) utgörs av dyig lera. Tvärs över brunnens botten (yta) ligger en huggen bjälke med rektangulärt tvärsnitt ca 1,8 meter lång och 0,2x0,15 meters tjocklek. I bjälken finns två urfasningar.

#### **Brunn 2**

I en ca 2,3x 1,7 meter stor (N-S) och ca 0,5 meter djup grop med lera, finns en brädfodrad brunn, ca 0,8x0,6 meter stor (N-S) och 0,6-1,2 meter djup beroende på om man mäter från brädfodringens överkantkant eller från gropens botten.

#### **Övriga lämningar**

Strax öster om Hg 8 påträffades en övermossad stenrad, ca 3,1 meter lång, 0,15-0,25 meter bred och ca 0,1 meter hög, uppbyggd av 0,1-0,2 meter stora stenar i en till två rader. I stenradens förlängning och ca 5 meter öster om denna, påträffades en liten övermossad stensamling. Stensamlingen var ca 0,5x0,3-0,5 meter stor (NV-SÖ), 0,1 meter hög och uppbyggd av 0,1-0,2 meter stora stenar. Båda anläggningarna är belägna på kalberg och antas utgöra fundament till en gärdesgård. På Laga Skifteskartan finns också en hägnad markerad i detta område (fig 4).