

Östra Yttringe

Utredning av de kulturhistoriska värdena ingående i
bebyggelsemiljön vid Östra Yttringe gård, Lidingö socken,
Lidingö kommun, Uppland

Lisa Sundström

Rapport 2003:13

Innehåll

Inledning	4
Historik	4
Östra Yttringe gårds bebyggelse och miljö	6
Mangårdsbyggnaden	8
Förvaltarvillan	9
Trädgårdsmästarebostaden	9
Planer och bestämmelser	10
Kulturhistorisk värdering	10
Referenser	11
Administrativa uppgifter	11

Figurer

Fig 1. Karta över Öster Yttringe och Hustega ägor år 1868.	5
Fig 2. Situationsplan	6
Fig 3. Vy från söder.	6
Fig 4. Allén från Elfviksvägen till Östra Yttringe gård.	7
Fig 5. Del av karta över Öster Yttringe och Hustega upprättad år 1868	7
Fig 6. Mangårdsbyggnaden från öster.	8
Fig 7. Mangårdsbyggnaden från väster	8
Fig 8. Förvaltarvillan	9
Fig 9. Trädgårdsmästarebostaden	9

STOCKHOLMS LÄNS MUSEUM

Box 6176 102 33 Stockholm
Tel 08-690 69 60 Fax 08-32 32 72
Besöksadress: Klarahuset, Sabbatsbergsvägen 6
Hemsida www.lansmuseum.a.se

Rapporten finns i PDF-format på hemsidan

© Stockholms läns museum
Produktion: Stockholms läns museum
Redaktionell bearbetning: Åsa Lundström

Allmänt kartmaterial: Lantmäteriverket. Medgivande 97.0133
Stockholm 2003

Inledning

Stockholms läns museum har av Ulrika Wrede, Östra Yttringe, fått i uppdrag att utföra en utredning av de kulturhistoriska värdena ingående i bebyggelsemiljön vid Östra Yttringe gård, Lidingö.

Nedan följer en kort historik och beskrivning av miljön vid Östra Yttringe gård samt en sammanställning av gällande planer och bestämmelser vad avser bebyggelsen och närliggande miljö. Slutligen görs en beskrivning av de, i den kulturhistoriskt värdefulla miljön, ingående värdena samt redovisas den kulturhistoriska värdering som redan utförts vad avser bebyggelsen vid Östra Yttringe gård.

Arbetet samt fotografering har utförts av Lisa Sundström under februari-mars 2003.

Historik

Gården omnämns första gången skriftligen i ett köpebrev från år 1381. Detta visar på att Östra Yttringe är en av Lidingös äldsta gårdar. Namnet skrevs där "ytra aengia", den yttre ängen.

Den ursprungliga mangården låg tidigare längre åt väster vid Grååviken. Sedan den brunnit ned uppfördes kring år 1770 en ny byggnad på nuvarande plats.

Gården köptes av domaren på orten, häradshövding Anders Nordell år 1793. Anders Nordell var misstänkt för delaktigheter i de konspirationer som ledde till mordet på Gustav III år 1792. Han lät uppföra den nuvarande byggnaden år 1801. Sannolikt ingår det äldre huset delvis i byggnaden.

Sedan en äldre flygelbyggnad brunnit ned byggdes år 1891 förvaltarvillan och trädgårdsmästarebostaden (även kallad den s.k. franska villan) intill huvudbyggnaden. Straxt öster om mangårdsbyggnaden ligger den f.d. kuskbostaden, troligen uppförd under 1700- eller 1800-talet.

Östra Yttringes ägor omfattades under 1800-talet av ca 70 tunnland öppen jord jämte skog. Till egendomen hörde även Hustega, som före år 1829 utgjort en egen gårdsenhet.

Under åren 1866-1869 avsöndrades sex fastigheter från Östra Yttringe ägor. På fastigheterna (Fredrikshäll, Kristinehäll, Oskarshäll, Carlsro, Hedvigsberg och Bellevue) uppfördes de första sommarnöjena vid Hustegafjärden. Till Hustegafjärden kom ångbåts- trafikerna redan på 1860-talet och utgjorde då den viktigaste förutsättningen för att sommarvillor skulle kunna byggas längs med stränderna.

Östra Yttringe ägor köptes upp av kommunen år 1950 för att sambrukas med Elviks gård. Mangårdsbyggnaden med park och trädgård förblev i privat ägo. År 1979 avstyckades förvaltarvillan och trädgårdsmästarebostaden till egna fastigheter. Ladugårds- och stallbyggnaderna revs på 1950-talet och två logar på 1970-talet. Vad som finns kvar av jordbruksepoken är, förutom ovan nämnda byggnader, ett rödfärgat magasin och statarbyggnaden "Plåten" från 1800-talets förra hälft, båda ägda av Lidingö kommun.

Östra Yttringe gårds bebyggelse och miljö

Östra Yttringe gård ligger intill, den i landskapet mjukt slingrande, Elfviksvägen ut mot Elfviks gård. Gården omges av öppna kulturlandskap som är en rest av 1800-talets öppna åker-, ängs- och hagmark.

Östra Yttringe gårds mangårdsbyggnad har ett vackert läge på en mindre höjd omgiven av ängar med fri utsikt över Hustegafjärden. Till bebyggelsemiljön vid Östra Yttringe gård hör också de under 1890-talet uppförda villorna; förvaltarvillan och trädgårdsmästarbostaden. Strax öster om mangårdsbyggnaden ligger den lilla f.d. kuskbostaden.

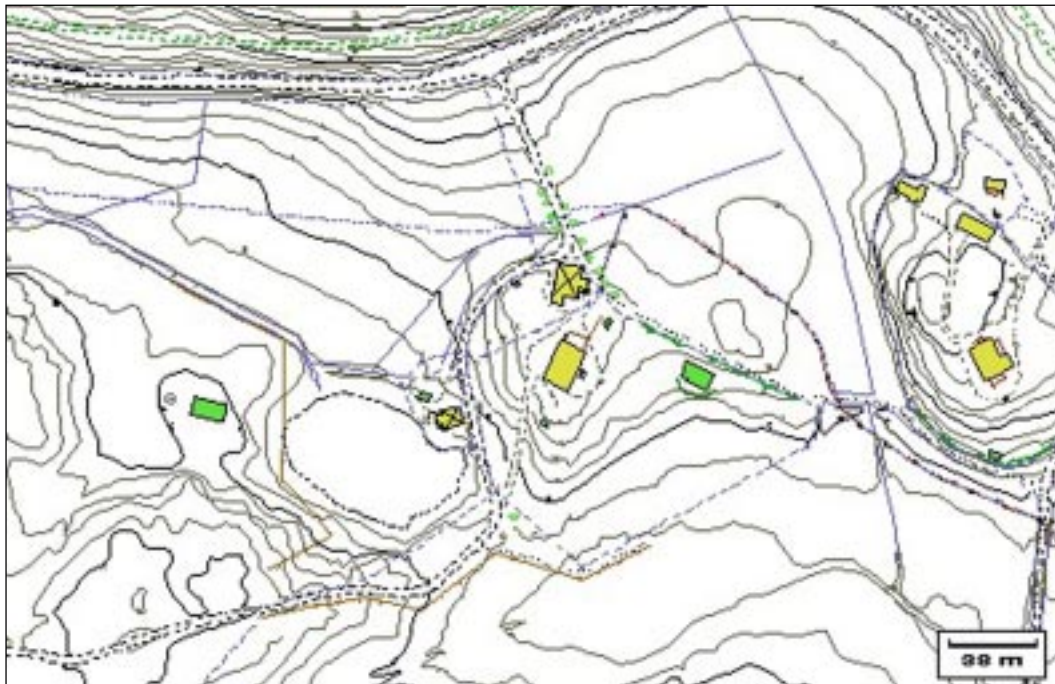


Fig 2. Bildbeteckning: Lp20030006. Situationsplan 1. Östra Yttringe mangårdsbyggnad. 2. Förvaltarvillan. 3. Trädgårdsmästarbostaden. 4. F.d. kuskbostaden (Lidingö kommun)



Fig 3. Bildbeteckning: Lp20030001. Vy från söder. Mangårdsbyggnaden och förvaltarvillan uppe på höjden och trädgårdsmästarbostaden på gränsen till det öppna landskapet och ett litet kärr.



Fig 4. Bildbeteckning:
Lp20030002. Allén från
Elfviksvägen till Östra Yttringe
gård.



Fig 5. Del av karta över Öster Yttringe och Hustega upprättad år 1868. (Lantmäteriet)

Tomten sluttar lätt ned åt väster till trädgårdsmästarbostaden och de öppna åker- och ängsmarkerna. Intill höjden ligger ett litet kärr. Som solitärer ute i det öppna landskapet ligger ett rödfärgat magasin på stenpelare och statarbostaden "Plåten" bevarade från gårdens jordbruksepok.

Från Elfviksvägen till Östra Yttringe mangårdsbyggnad leder en uppfartsväg belagd med grus kantad av en lindallé. Vägen är småskalig och grusbelagd liksom de vägar som löper längs med den bebyggda höjden och upp till mangårdsbyggnaden. En karta över Östra Yttringe ägor år 1868 visar att vägarna då hade samma sträckning som idag. Kartan visar också att gården då hade en allé fram till gården.

Mangårdsbyggnaden

Huset är uppfört av tegel i två våningar med en senare inredd vindsvåning. Fasaderna är slätputsade och vitt avfärgade med grå slätputsade omfattningar. Fönsterbågarna är målade i engelskt rött. Sadeltaket täcks av svart bandplåt.

På gårdssidan anger smidda ankarjärn byggnadsår och byggherrens initialer, "1801", "A.N." (Anders Nordell).

Interiört är byggnaden till delar synnerligen välbevarad med snickerier och kakelugnar från husets uppförandetid.



*Fig 6. Bildbeteckning:
Lp20030005. Mangårdsbyggnaden från öster. Den s.k. kuskbostaden till höger på bilden.*



*Fig 7. Bildbeteckning:
Lp20030004. Mangårdsbyggnaden från väster*

Förvaltarvillan

Förvaltarvillan, strax norr om mangårdsbyggnaden, är en trävilla i två våningar uppförd under 1890-talet. Huset har karaktär av sommarvilla med glasad veranda i två våningar och fasspontpanelade väggar. Jordbruket vid gården sköttes av en arrendator som bodde här.



Fig 8. Bildbeteckning: Lp20030003. Förvaltarvillan, uppförd under 1890-talet.

Trädgårdsmästarbostaden

Byggnadens fasad består av liggande och stående spåntad panel med vertikalt listverk som dekoration. Byggnadens fönster är ursprungliga med tunna bågar, spröjsar och blåst glas.

Exteriören är i stort sett oförändrad sedan byggnadstiden. Byggnaden har interiört bevarad äldre inredning.



Fig 9. Bildbeteckning: Lp20030007. Trädgårdsmästarbostaden, även kallad franska villan, uppförd under 1890-talet.

Planer och bestämmelser

Detaljplan vad avser trädgårdsmästarbostaden är upprättad år 2001. Byggnaden är i detaljplan q-märkt med skyddsbestämmelser. Detaljplanen syftar till "att bevara den kulturhistoriskt värdefulla byggnaden vid Östra Yttringe gård".

Området är i övrigt inte planlagt. Kommunens viljeinriktning för området uttrycks i översiktsplan för Lidingö, antagen den 27 maj 2002.

Östra Yttringe ingår enligt Kulturmiljöprogram för Lidingö kommun, 1990, i ett s.k. kulturhistoriskt värdefullt område. Enligt översiktsplan ska dessa kulturmiljöer vårdas och skyddas. Kommunen uttrycker att målsättningen och avsikten med området är att bebyggelse som har anknytning till områdets historia ska skyddas mot förändringar.

Östra Yttringe ligger inom Långängens naturreservat, inrättat enligt beslut av länsstyrelsen den 25 juni 1981. Långängens naturreservat syftar till att "bevara ett tätortsnära rekreativområde av stor betydelse för friluftsliv och att skydda områdets kulturhistoriska värden".

Allén till Östra Yttringe omfattas av miljöbalkens bestämmelser för biotopskydd 1 kap 11§ MB.

Detaljplan är under utarbetande vad avser Bellevue och Kristinehäll, fastigheter avskiljade från Östra Yttringe gård under 1860-talet.

Kulturhistorisk värdering

Östra Yttringe gård ingår i en kulturhistoriskt värdefull miljö. Miljön omfattas av kulturhistoriskt värdefulla byggnader i ett äldre kulturlandskap inrättat till naturreservat.

Byggnadernas utmärkande läge på en höjd med lövskog i det öppna landskapet utgör en viktig del i helhetsmiljön kring Östra Yttringe.

Östra Yttringes välbevarade mangårdsbyggnad, uppförd år 1801, belyser med sin strama stil det tidiga 1800-talets herrgårdsarkitektur. I en värdering av kulturhistoriskt värdefulla byggnader på Lidingö, år 1995, har Östra Yttringe mangårdsbyggnad klassats som en "omistlig" byggnad. Förvaltarvillan och trädgårdsmästarbostaden är klassade som "kulturhistoriskt värdefulla byggnader" ingående i en "kulturhistoriskt värdefull miljö".

De bevarade byggnaderna upplevs i ett sammanhang där förvaltarvillan och trädgårdsmästarbostaden är underordnade mangårdsbyggnaden. Byggnaderna har var och en för sig ett högt bevarandevärde men utgör också tillsammans en värdefull miljö där ingående detaljer som vägar och växtlighet är viktiga delar i miljön.

Den för närvarande bibehållna öppna gårdsbilden utan inhängnader samt de småskaliga vägarnas beläggning och sträckning till gården är av stor vikt för miljön och bör bevaras.

Till miljön hör allén som är en omistlig del i kulturlandskapet vid Östra Yttringe gård.

Till gården, straxt öster om mangårdsbyggnaden, hör den f.d. kuskbostaden. Byggnaden är i behov av renovering och bör rustas varsamt.

Byggnaderna och de i miljön ingående detaljerna vid Östra Yttringe är så värdefulla att detaljplan eller områdesbestämmelser bör övervägas till skydd för miljön.

Referenser

Ankarberg, Carl-Henrik, Vandra på Lidingö, Lidingö, 1979

Hedenblad Cecilia, Hammalund-Larsson, Lidingö kulturhistoriska miljöer,
Kulturmiljöprogram för Lidingö kommun, Uddevalla, 1990

Lidingö stad, Värdering av kulturhistoriskt värdefulla byggnader på Lidingö, utförd av
Stockholms läns museum år 1995.

Ljungberg, Gregory, Lidingö genom tiderna, En berättelse i ord och bild, Stockholm,
1977

Sundstedt, Fredrik, Lidingön, förr och nu, Stockholm, 1932

Wedberg, Birger, Lidingöliv i gamla dar, Stockholm, 1984

Selling, Gösta, Säterier och gamla gårdar i Stockholmstrakten, Stockholm, 1977

Schumacher, Björn, Östra Yttringe gård, ingår i hembygdsföreningens årsskrift
Lidingö-boken, 1999.

Översiktsplan för Lidingö kommun, 2002, www.lidingo.se

Detaljplaner, www.lidingo.se

Administrativa uppgifter

SSLM:s dnr	2003:031
Personal	Lisa Sundström
Foto	Lisa Sundström