

Ekbacken

Arkeologisk undersökning av RAÄ 207, en stensträng i Fresta socken,
Upplands Väsby kommun, Uppland

Richard Grönwall och Per Widerström
Rapport 2003:20

Ekbacken

Arkeologisk undersökning av RAÄ 207, en stensträng
i Fresta socken, Upplands Väsby kommun, Uppland

Richard Grönwall och Per Widerström
Rapport 2003:20

Rapporten finns i PDF-format på adressen
www.lansmuseum.a.se

 STOCKHOLMS LÄNS MUSEUM

Box 6176 102 33 Stockholm
Tel 08-690 69 60 Fax 08-32 32 72
Besöksadress: Klarahuset, Sabbatsbergsvägen 6
Hemsida www.lansmuseum.a.se



Tidaxel: Mats Vänehem

© Stockholms läns museum
Produktion: Stockholms läns museum
Redaktionell bearbetning: Åsa Lundström
Produktion av planer: Richard Grönwall och Per Widerström

Allmänt kartmaterial: Lantmäteriverket. Medgivande 97.0133
Stockholm 2003

Innehåll

| | |
|---|----|
| Sammanfattning | 7 |
| Bakgrund | 7 |
| Topografi och fornlämningsmiljö | 7 |
| Stensträngarnas ålder | 10 |
| Stensträngar och gravar | 10 |
| Målsättning och metod | 11 |
| Resultat | 13 |
| RAÄ 207 | 13 |
| Anläggningarna | 15 |
| Vedarts- och ¹⁴ C-analys | 15 |
| Diskussion och tolkning | 16 |
| Referenser | 17 |
| Tekniska och administrativa uppgifter | 18 |

Bilaga

| | |
|-----------------------------------|----|
| 1. Anläggningsbeskrivningar | 18 |
|-----------------------------------|----|

Figurförteckning

| | |
|---|----|
| Fig 1. Blå kartan med läget för undersökningsområdet markerat | 6 |
| Fig 2. Ekonomiska kartbladet med RAÄ 207 markerad | 8 |
| Fig 3. Karta över stensträngar i området kring RAÄ 207 | 9 |
| Fig 4a och b. Plan och profil, RAÄ 207. | 12 |
| Fig 5. A3 från NV. | 13 |
| Fig 6. A1 och A2, plan och profil | 14 |
| Fig 7. A3, plan och profil | 14 |

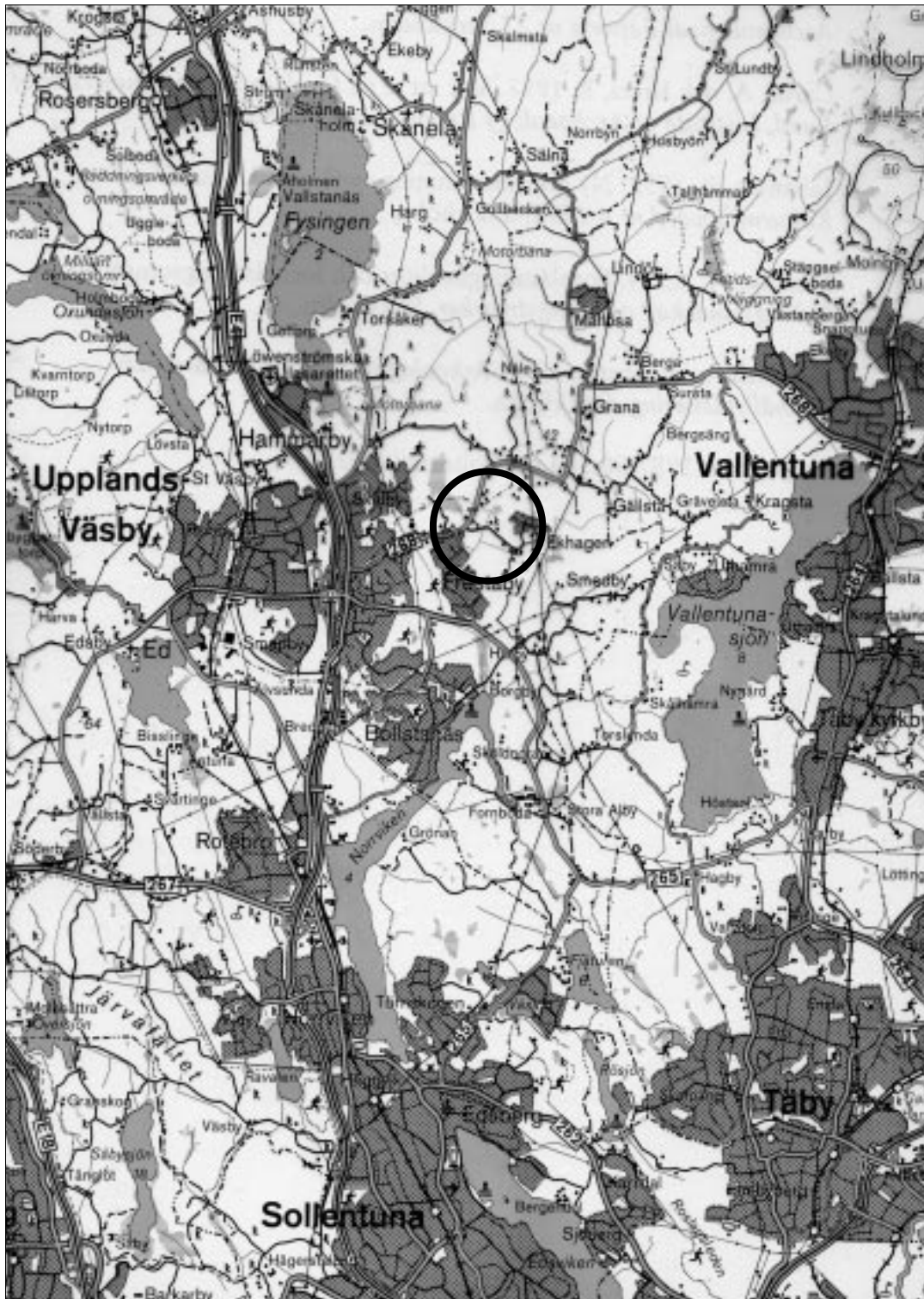


Fig 1. Blå kartan med läget för undersökningsområdet markerat. Skala 1:100 000.

Sammanfattning

Stockholms läns museum har på uppdrag av Upplands Väsby kommun utfört en slutundersökning av RAÄ 207, en stensträng, i Fresta socken, Upplands Väsby kommun, Uppland. Undersökningen ägde rum under juli 2002 enligt ett beslut av Länsstyrelsen i Stockholm (Lst dnr 2021-02-10842).

Anledningen till undersökningen var kommunens planer på att bebygga området. Syftet var således att undersöka och dokumentera fornlämningen inför ett borttagande.

RAÄ 207 var i Fornminnesregistret beskriven som en drygt 70 meter lång stensträng, vilken löpte längs en höjdrygg i landskapet cirka 15-20 meter över havet. Stensträngen hade i öst ett närapå 20 meter långt avbrott i vilket en stensättningsliknande lämning låg (A3). Anläggningen var närmast rund till formen och mätte 4 meter i diameter.

Stensträngen avtorvades för hand och ytorna omkring med grävmaskin. Valda partier av stensträngen bröts och dokumenterades mer ingående, liksom påträffade anläggningar. Under stensträngen framkom två härdar (A1 och A2). Den ena av dessa (A2) kunde efter en ¹⁴C-analys dateras till 200 f. Kr. – 60 e. Kr. Den stensättningsliknande lämningen grävdes ut men visade sig vara fyndtom. Delen nordöst om A3 befanns utseendemässigt skilja sig åt i jämförelse med stensträngen i övrigt, varför detta parti sannolikt inte ska ses som en del av stensträngen. Hela anläggningens längd, inklusive A3 men exklusive den tidigare medräknade nordöstra delen, var således cirka 55 meter.

A3 tolkas efter utgrävning som en kenotaf, dvs. ett gravmonument utan begravning. Både stensträngen och A3 har sannolikt uppförts vid ett och samma tillfälle och skall därför ses som en och samma anläggning. Flera liknande anläggningar, med stensträngar i anslutning till gravar, har uppmärksammats på andra håll tidigare, även i Fresta socken. Detta gör att RAÄ 207 tolkas som en typ av gravmonument som uppförts någon gång runt Kristi födelse.

Bakgrund

Upplands Väsby kommun planerar att anlägga ett bostadsområde vid Ekbacken i Fresta socken. Inom planområdet låg RAÄ 207, en stensträng med en tillhörande stensättningsliknande lämning. Länsstyrelsen bedömde att risken var stor att fornlämningen skulle komma att utsättas för skador och slitage i samband med exploateringen, varför Stockholms läns museum fick i uppdrag att undersöka och ta bort stensträngen (Lst dnr 2021-02-10842).

Topografi och fornlämningsmiljö

Senare års inventeringar har visat att Fresta socken utgör ett av landets stensträngsrikaste områden, fullt jämförbart med de klassiska stensträngsbygderna i Östergötland. De idag registrerade stensträngarna i området kring RAÄ 207 har synliggjorts i fig. 3. Av kartan



Fig 2. RAÄ 207 markerad på ekonomiska kartans blad 11I Oe Fresta. Skala 1:10 000

framgår den stora mängd stensträngar området hyser. På kartan har även kurvan för 10-metersnivån över havet markerats. Som framgår ligger ingen av stensträngarna lägre än 10 meter över havet, vilket var den ungefärliga strandlinjen under äldre järnålder.

RAÄ 207 påträffades vid en arkeologisk utredning utförd av Riksantikvarieämbetet UV Mitt 1991 (Olausson 1991). Vid utredningen inventerades över två kilometer tidigare ej kända stensträngar samt lämningar efter ett äldre vägsystem. De nyupptäckta stensträngarna sattes i samband med de som tidigare inventerats i de omkringliggande by-



Fig 3. Stensträngar i området kring RAÄ 207

arna. De antogs tillsammans representera ett omfattande äldre hägnadssystem vilka sammanlänkat ett flertal gårdar i området (a.a.:4).

Stockholms läns museum utförde under december 2000 en utredning av området Ekbacken. Ett antal sökschakt grävdes på ytorna norr om RAÄ 207 utan att något av antikvariskt värde påträffades. Vid utredningstillfället grävdes även fyra stycken provgropar. Dessa grävdes mellan 2 och 4 meter från anläggningens norra sida, men inte heller i dessa påträffades något av intresse. Det konstaterades dock att stensträngen markerats på fel ställe i det tidigare kartmaterialet. Detta rättades till efter utredningstillfället (Andersson 2001:7f).

RAÄ 207 var inför undersökningen i Fornminnesregistret beskriven som en cirka 70 meter lång stensträng med en stensättningsliknande anläggning belägen i stensträngens nordöstra del. Stensträngen löpte längs en höjdrygg i landskapet och låg mellan cirka 15-20 meter över havet (fig. 2).

Landskapet i området i övrigt är småkuperat, med morän- och bergsklackar uppstickande ur den omgivande postglaciala finleran. Cirka två kilometer öst om RAÄ 207 löper i nord-sydlig riktning den stora *Stockholmsåsen*. Vegetationen utgörs av gles blandskog och markslaget består huvudsakligen av isälvsgrus och -sand (SGU 1970). Öster och söder om stensträngen har marken nyttjats för täcktverksamhet, varför stora delar av dessa ytor har schaktats ur.

Stensträngarnas ålder

Stensträngar utgör en fornlämningskategori vilken vanligtvis är svår att direkt datera. Har man tur överlagrar eller överlagras stensträngen av en annan lämning, vilken i sin tur är möjlig att datera. Detta ger en relativ datering av stensträngen, vilken då kan tillskrivas en möjlig äldsta eller yngsta ålder. Dessa tillfällen är dock förhållandevis få. Ofta får en rad olika faktorer tillsammans bilda underlag vid en bedömning av en stensträngs ålder. Vanligen daterar man stensträngen indirekt, genom att utgå från kända omkringliggande bebyggelse- eller andra lämningar (Cassel 1998:95).

Vid sammanställningar av de direkta dateringar som gjorts av stensträngar i Östergötland och Stockholms län, har två huvudsakliga dateringsperioder kunnat konstateras. Den tidigaste etableringsfasen sträcker sig mellan cirka 500 f. Kr. - 300 e. Kr. och den senare mellan 1200- och 1500-talen e. Kr.. Anmärkningsvärt är avsaknaden av dateringar i perioden mellan dessa. Det har diskuterats att anledningen skulle kunna vara att de ytor som utgjorde den äldre järnålderns stensträngslandskap på nytt tagits i bruk under medeltiden, och att detta skulle vara förklaringen till de skilda dateringsperioderna. Stensträngarna skulle således ha etablerats under äldre järnålder för att åter komma att nyttjas under medeltid (Andersson 1998:11).

Stensträngar och gravar

Stensträngar har framför allt ansetts utgöra rester efter ett fossilt agrart landskap, där de antingen markerat gränser mellan inäga och utmark, eller fungerat som inägohägnader. Fornlämningstypen uppträder huvudsakligen i Uppland, Östergötland och på Öland och Gotland, där de ofta bildar sammanhängande hägnadssystem över ofta stora ytor (Widgren 1997:21).

Huruvida stensträngar skall ses som enbart agarhistoriska lämningar eller om de i vissa fall uppförts i andra syften har diskuterats. Tidigt att uppmärksamma ett samband mellan stensträngar och gravar var Arthur Nordén i sina studier av stensträngar i Östergötland. Denne pekade på ett flertal exempel med stensträngar anlagda längs en sluttning, för att på en höjd sluta i en grav (Nordén 1930:149). Nordén gick kanske väl långt då han tolkade kultiska och religiösa föreställningar som den bakomliggande orsaken till det stora flertalet stensträngar, men hans iakttagelser är för den sakens skull inte desto mindre viktiga (a.a: 151). Även i en tidigare utförd studie över stensträngar i Fresta socken uppmärksammades att flera av stensträngarna ligger i anslutning till äldre järnåldersgravar (Ericsson & Hermodsson 1994:24). Mycket lika RAÄ 207 är exempelvis RAÄ 248 och 249, vilka består av ett stensträngssystem och en gravgrupp belägna på krönet av en bergshöjd med lika markslag på båda sidor om stensträngarna (a.a:25).

Begravningar i stensträngar är kända sedan tidigare. I Sollentuna socken, Uppland, förundersöktes en stensträng (RAÄ 364:2-3) vilken uppvisade många likheter med RAÄ 207. Denna konstaterades ha tre stensättningsliknande anläggningar liggandes i stensträngens sträckning, och i ett provschakt påträffades under stensträngen ett antal anläggningar i form av stolphål och sotlager (Beckman-Thoor 1998:12). Vid en slutundersökning av området kom endast en av de tre stensättningsliknande anläggningarna att beröras. Denna visade sig överlagra en härdgrop, vilken tolkades vara äldre än själva stensträngen. I anslutning till anläggningen, och strax bredvid stensträngen, framkom en skelettgrav, men det är osäkert om denna var äldre, samtida eller yngre än stensträngen (Bäckström, Hulth & Wikborg 2000:29). Även vid slutundersökningen tolkades de två andra stensättningsliknande anläggningarna som eventuella gravar.

Kerstin Cassel har i sin avhandling rörande bebyggelselämningar och gravar från romersk järnålder på Gotland, framfört tanken att stensträngarna utgjort en fysisk länk mellan bebyggelse och gravar. På så sätt har de skapat en slags rumslig och tidsmässig kontinuitet i landskapet, där befintlig bebyggelse knutits till förfädernas gravar (Cassel 1998:175).

Målsättning och metod

RAÄ 207 skulle undersökas och tas bort i syfte att kunna häva fornlämningens lagskydd. Fornlämningstypen bedömdes som komplex, då stensträngar sällan ger daterbara fynd eller andra möjligheter till datering. En mindre kulturhistorisk analys ansågs därför nödvändig för att undersökningen skulle vara meningsfull.

Fältundersökningens främsta syfte var att dokumentera och tolka lämningens konstruktion samt att ta till vara eventuellt material för en ¹⁴C-analys. Då en undersökning av hela stensträngen ansågs som alltför omfattande och tidskrävande i förhållande till det förväntade resultatet, beslöts att stensträngen endast skulle brytas partiellt. Undersökningen syftade även till att ta reda på den stensättningsliknande lämningens karaktär och dess eventuella relation till stensträngen.

Med undantag för det absolut nordöstra partiet, vilket låg utanför exploateringsområdet, avtorvades stensträngen initialt för hand. Med hjälp av en grävmaskin undersöktes ytorna

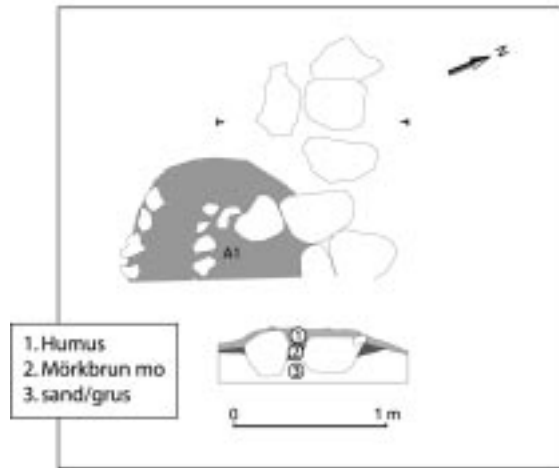


Fig 4b. Profil av stensträngen, sektion A.

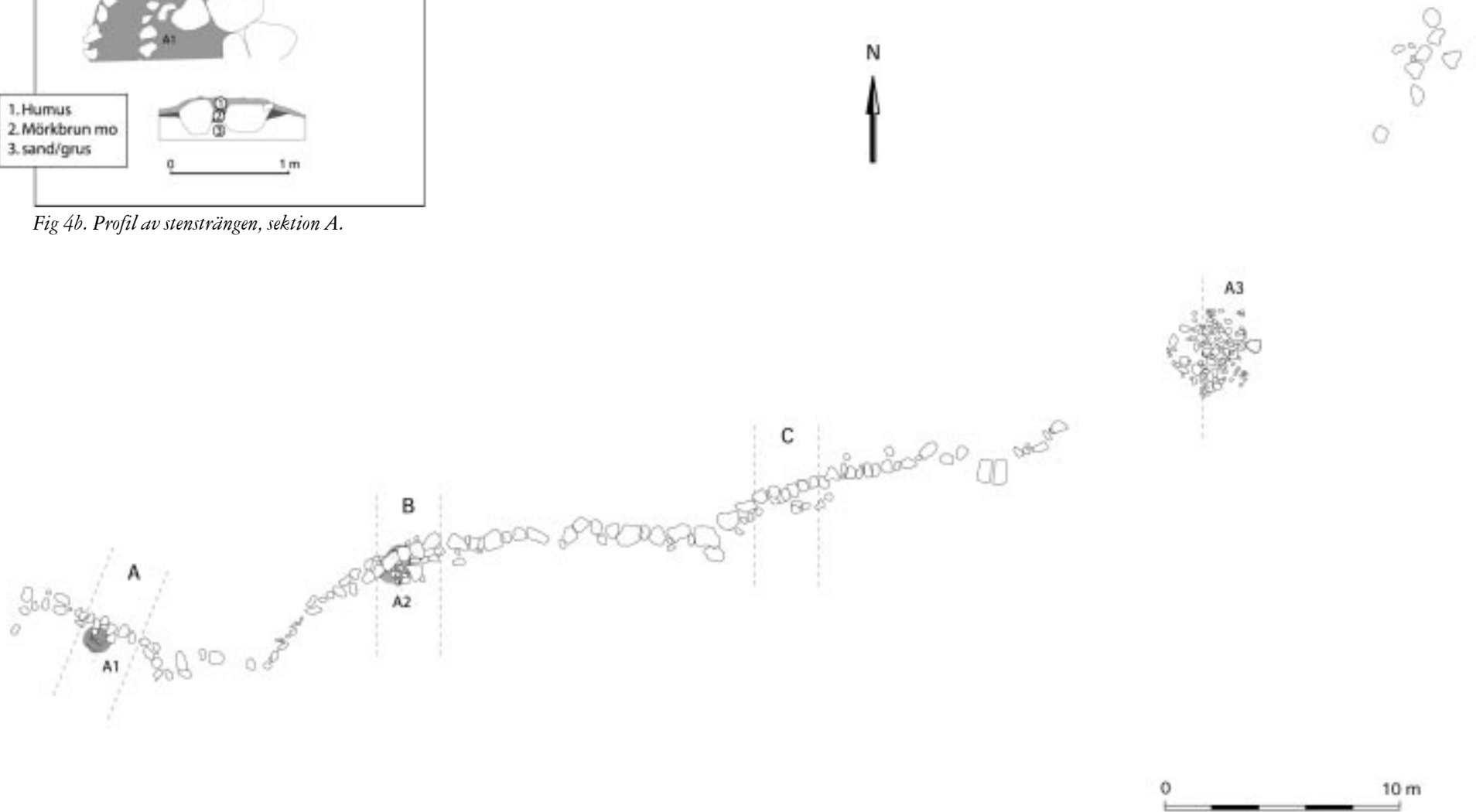


Fig 4a. RAÄ 207 Skala 1:250

i anslutning till stensträngen. Sökschakten grävdes cirka 2 meter ut från stensträngens hela norra sida. Längs den södra sidan grävdes sökschakt endast ställvis.

Tre avsnitt (A, B och C), vardera cirka 2,5 meter breda, undersöktes och dokumenterades i sin helhet (fig. 4a). Påträffade underliggande anläggningar grävdes ut och dokumenterades (A1 och A2). För utförda vedartsanalyser och svarade Erik Danielsson vid Vedlab och för ¹⁴C-analysen Ångströmlaboratoriet i Uppsala.

Den stensättningsliknande lämningen gavs ett separat anläggningsnummer, A3, och undersöktes och dokumenterades i plan och profil.

Stensträngen, den stensättningsliknande lämningen samt övriga påträffade anläggningar inmättes med totalstation. Valda objekt fotograferades.

Resultat

RAÄ 207

RAÄ 207 var belägen på en mot öst stigande höjdrygg i terrängen. Anläggningens nordöstra ände låg därför närapå 10 meter högre än dess västra. I direkt anslutning till dess nordöstra ände vidtog ett större område vilket schaktats ur i samband med täktverksamhet. Efter avtorvningen befanns stensträngen bitvis vara väl bevarad. Anläggningen bestod av en enkel stenrad i såväl bredd som djup. Ställvis hade dock sten rasat ut vilket gjort att stensträngen på dessa ställen var något bredare (fig. 4a).

Cirka 50 meter av stensträngens västra del var sammanhängande. Därefter följde mot öst ett avbrott på cirka 17 meter, varpå en gles stenansamling vidtog i ytterligare cirka 7 meter. Det är dock osäkert om stensträngen verkligen fortsatt nordöst om A3 eller ej, då stenarna här låg betydligt glesare och kan ha slängts upp i ett senare skede, exempelvis i samband med den intilliggande täktverksamheten. I det ovan nämnda stenfria avbrottet låg den stensättningsliknande anläggningen A3.



Fig 5. A3 från nordväst. Foto Per Widerström.

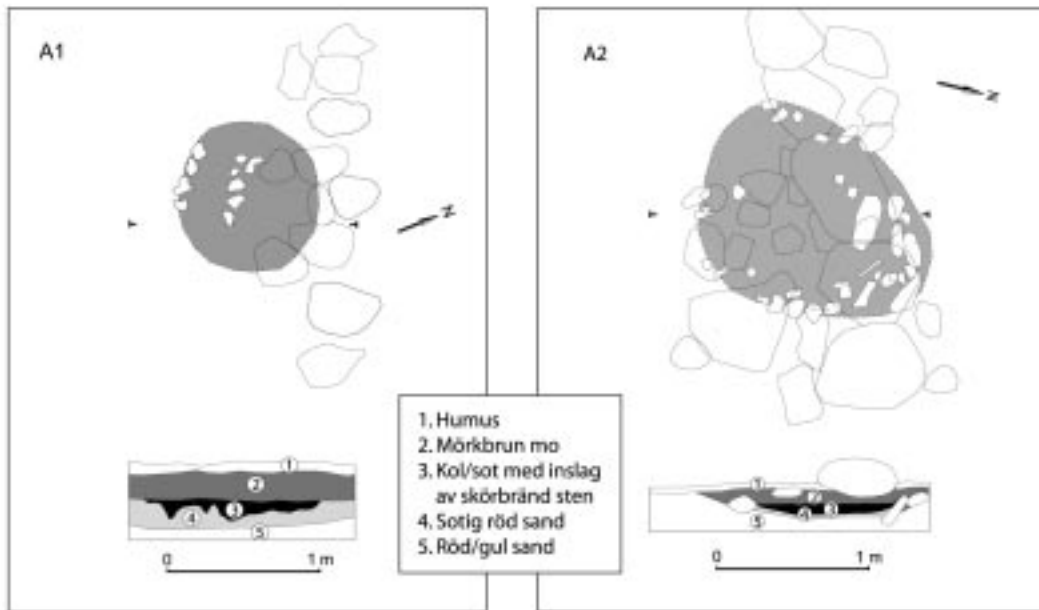


Fig 6. A1 och A2, härdar. Skala 1:50

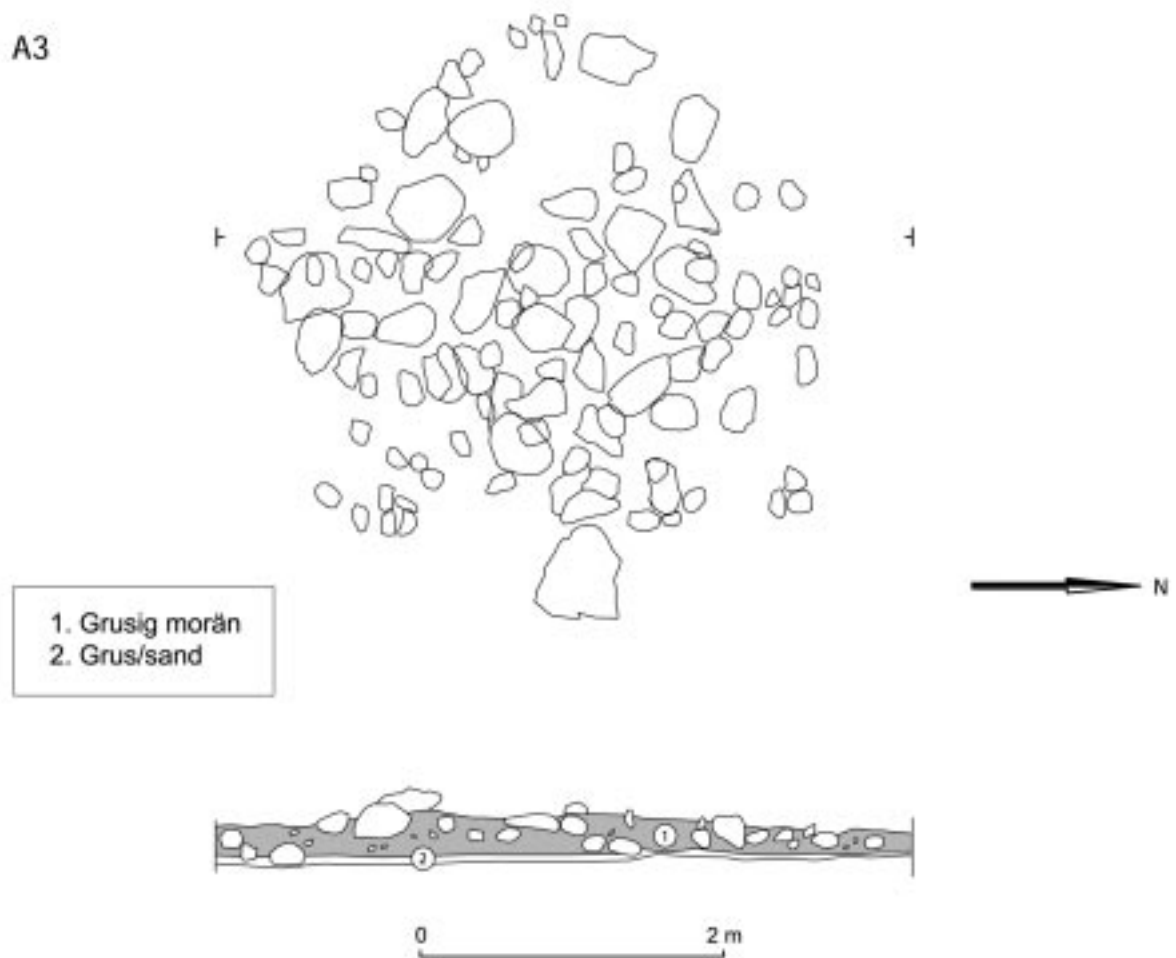


Fig7. A3, stensträngsliknande anläggning. Skala 1:50

Mätt från den västra till den nordöstra änden, inräknat delen nordöst om A3, var RAÄ 207 cirka 74 meter lång. Om man istället anser att anläggningens nordöstra ände utgjordes av A3 var den totala längden av RAÄ 207 cirka 55 meter (fig. 4a).

Stensträngen bröts på tre ställen, fortsättningsvis benämnda A, B och C. De brutna avsnitten var cirka 2,5 meter breda. I alla tre avsnitten befanns stensträngen bestå av 0,15-1,3 meter stora stenar lagda i ett skikt (fig. 4b). Under stenarna i sektionerna A och B framkom anläggningar i form av härdar (A1 och A2, se nedan). Under stenarna i sektion C framkom endast av människa opåverkad sand och grus.

De ytor som grävdes längs med stensträngens norra och södra sidor innehöll ingenting av antikvariskt värde.

Anläggningarna

Två anläggningar (A1 och A2) påträffades under stensträngen i två av de sektioner som bröts (A och B). Båda anläggningarna utgjordes av härdar.

Den längst i väst belägna härden, A1, var cirka 1 meter i diameter och hade en fyllning av sot och kol samt skörbränd sten (fig. 6). Anläggningens norra kant överlagrades av stensträngen. Då ett tunt lager av mörkbrun mo skiljde de båda anläggningarna åt stratigrafiskt är det dock osäkert huruvida härden varit synlig eller ej vid tidpunkten för stensträngens uppförande. Ett kolprov tillvaratogs från anläggningen och skickades för vedartsanalys (se nedan).

Ytterligare en härd, A2, påträffades vid brytningen av stensträngen i sektion B. Denna låg centrerad under stensträngen och mätte 1,4x1,5 meter i diameter. Fyllningen bestod av sot och kol med inslag av skörbränd sten. Även denna anläggning föreföll vara åtskiljd från den ovan liggande stensträngen av ett lager bestående av mörkbrun mo (fig. 6). Ett kolprov skickades för vedarts- och ¹⁴C-analys.

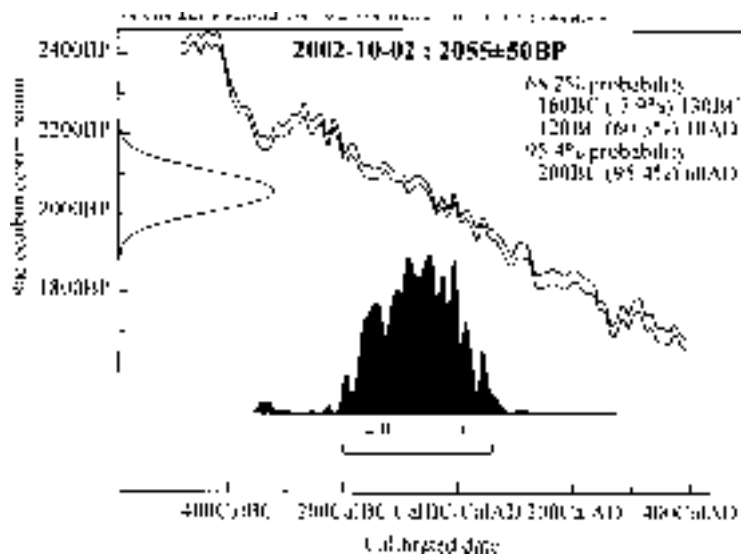
Den stensättningsliknande lämningen A3 var cirka 4 meter i diameter och bestod av 0,1-0,6 meter stora stenar lagda i ett till två skikt (fig. 5 och 7). Vid utgrävning befanns fyllningen utgöras av grusig morän belägen ovan av människa opåverkad grus och sand. Ingenting av antikvariskt värde påträffades.

Vedarts- och ¹⁴C-analys

Två prover skickades för vedartsanalys. Resultaten av analysen framgår av tabellen nedan.

| Anl. | ID | Anl. typ | Prov-mängd | Analyserad mängd | Trädslag | Anmärkning |
|------|----|----------|------------|------------------|---------------------------|--|
| 1 | 4 | Härd | 1,9 g | 1,0 g, 16 bitar | 2 bitar al 14 bitar ek | Alen kan bli max 120 år. Eken mellan 500 - 1000 år |
| 2 | 3 | Härd | 33,1 g | 28,6 g, 12 bitar | 12 bitar asp | Aspen kan bli max 120 år. |

Ett av de vedartsbestämda proverna, ID 3 från A2, skickades för ^{14}C -analys. Provet gav en datering till 2055 +/- 50BP. Det kalibrerade värdet ger med 95,4% sannolikhet en datering till 200 f. Kr. - 60 e. Kr., 2 sigma.



Diskussion och tolkning

RAÄ 207 låg längs en höjdrygg i landskapet och bör, i ett glesare skogslandskap än dagens, ha varit väl synlig från både norr och från söder. Belägen i krönläge i stensträngens nordöstra ände låg den stensättningsliknande anläggningen A3. Denna tolkas efter undersökning som en *kenotaf*, dvs. ett gravmonument utan begravning. Både anläggningens läge och dess form talar för en sådan tolkning. Det är dock givetvis fullt möjligt att enstaka brända ben verkligen deponerats, men att dessa gått förlorade under årens lopp (för en mer utförlig diskussion rörande kenotaf, se Ericsson & Runcis 1995).

Det är osäkert huruvida stensträngen fortsatt nordöst om A3, eller om stensättningen utgjort anläggningens nordöstra ände. Då den stenansamling som observerades nordöst om A3 var av en annan karaktär, med färre och mer glest lagda stenar, får det antas att dessa inte hört till RAÄ 207 utan tillkommit i ett annat skede. Möjligen har de att göra med den intelligande täcktverksamheten.

De båda härdarna A1 och A2, påträffades helt eller delvis under stensträngen. Ett ^{14}C -prov från A2 gav en datering till 200 f. Kr. - 60 e. Kr. Tyvärr föreföll härdan och stensträngen vara åtskilda stratigrafiskt av ett lager av mo, varför dateringen inte med självklarhet kan överföras till stensträngen. Då inga ytterligare lämningar påträffades på ytorna runt om stensträngen och dateringen sammanfaller väl med tidigare dateringar av stensträngar, finns det dock skäl att sätta härdarna i samband med stensträngen.

Tidigare har på flera platser uppmärksammat relationen stensträng/grav. Anläggningar av samma typ som RAÄ 207 har påträffats i bl.a. Östergötland, Uppland och på Gotland. Inte minst intressanta är de paralleller som uppträder inom Fresta socken.

Det förefaller rimligt att tolka RAÄ 207 som en typ av lämning vilken uppförts i ett annat syfte än som fysisk hägnad. Kenotafen och stensträngen kan antas ha uppförts samtidigt och i samma syfte och utgör därför en och samma anläggning. RAÄ 207 tolkas således som en typ av gravmonument, uppfört någon gång kring Kristi födelse.

Referenser

- Andersson, L. 1998. *En stensträng i Fresta*. Arkeologisk delundersökning av stensträng Raä 156, Fresta socken, Uppland. Rapport 1998:9. Stockholms läns museum. Stockholm 1998.
- Andersson, L. 2001. *Arkeologisk utredning vid Ekbacken, Fresta socken, Upplands Väsby kommun, Uppland*. Rapport 2001:2. Stockholms läns museum. Stockholm 2001.
- Beckman-Thoor, K. 1998. *En bosättning från bronsålder och äldre järnålder på Roteberg*. Uppland, Sollentuna socken, kv Ruletten 1 och 2. RAÄ 364:1-5. UV Mitt, rapport 1998:15. Stockholm 1998.
- Bäckström, Y., Hulth, H. & Wikborg, J. 2000. *Eldstäder och gravar i Roteberg, Sollentuna*. Arkeologisk slutundersökning. Rapport. SAU skrifter 2. Uppsala 2000.
- Cassel, K. 1998. *Från grav till gård*. Romersk järnålder på Gotland. Stockholm studies in archaeology 16. ISBN 91-7153-731-7. Kristiansstad 1998.
- Ericsson, A. & Hermodsson, Ö. 1994. Förändrad fornlämningsbild i Fresta. *Arkeologi i Attundalaland* (Kyhlgberg red.) Studier från UV Stockholm. Riksantikvarieämbetet. Arkeologiska undersökningar. Skrifter nr 4. ISBN 91-7192-930-4. Stockholm 1994.
- Ericsson, A. & Runcis, J. 1995. Gravur utan begravningar. *Teoretiska perspektiv på gravundersökningar i Södermanland*. Studier från UV Stockholm. Riksantikvarieämbetet. Arkeologiska undersökningar 8. Stockholm 1995.
- Nordén, A. 1930. Stensträngarnas ålder och uppgift. *Fornvännen* 1930, häfte 3 (Curman red). Stockholm 1930.
- Olausson, M. 1991. *Arkeologisk utredning. Uppland, Fresta sn, UpplandVäsby kommun, Ekeby*. RAÄ Dnr: 1111-91, Lst dnr: 11.3919-36-91. Riksantikvarieämbetet. UV Stockholm.
- Widgren, M. 1997. *Fossila landskap. en forskningsöversikt över odlingslandskapets utveckling från yngre bronsålder till tidig medeltid*. Kulturgeografiskt seminarium 1/97. Stockholms universitet. Kulturgeografiska institutionen. Stockholm 1997.

Kartmaterial

- SGU. 1970. Sveriges Geologiska Undersökning. Ser. Ae nr 9. Geologiska kartbladet Uppsala SV. Stockholm 1970.

Tekniska och administrativa uppgifter

Stockholms läns museums dnr: 2002:103
Länsstyrelsens beslut dnr: 2021-02-10842
SSLM projektnr: 52340
Undersökningsperiod: juli 2002
Ekonomiska kartans blad: 111 0e Fresta
Belägenhet: X660214 Y162211
Koordinatsystem: RT 38
Arkeologisk personal: Per Widerström, projektledare
Richard Grönwall, rapportansvarig
Anders Jonsson, arkeolog
Göran Werthwein, arkeolog
Kommun: Upplands Väsby
Socken: Fresta
Arkivmaterial: Förvaras på Stockholms läns museum

Bilaga 1

Anläggningsbeskrivningar

| Anl. | Typ | Längd x bredd i m | Beskrivning | Anmärkning |
|------|-------------------------------|-------------------|---|--|
| 1 | Härd | 1 x 1 | Fyllning av sot och kol med inslag av skörbränd sten. | Kolprov taget för vedartsanalys (ID4). |
| 2 | Härd | 1,4 x 1,5 | Fyllning av sot och kol med inslag av skörbränd sten. | Kolprov taget för vedarts- och ¹⁴ C-analys (ID3). |
| 3 | Stensättningsliknande lämning | 4 x 4 | Stenpackning i ett till två skikt med 0,1-0,6 m stora stenar. Fyllning av grusig morän, i botten sand/grus. | |