

# Kultur i vården i Sverige 2002

---

Korta nulägesrapporter från tolv landsting  
om verksamheten i Kultur i vården

*Birgitta Rapp*  
Rapport 2003:16



*Bruno Liljefors, Katt med rödstjertunge i munnen (bilden är något beskuren). Foto Nationalmuseum*

# Kultur i vården i Sverige 2002

Korta nulägesrapporter från tolv landsting  
om verksamheten i Kultur i vården

*Birgitta Rapp*  
Rapport 2003:16

Hela rapporten finns i PDF-format på adressen  
[www.lansmuseum.a.se](http://www.lansmuseum.a.se)

 STOCKHOLMS LÄNS MUSEUM

Box 6176 102 33 Stockholm  
Tel 08-690 69 60 Fax 08-32 32 72  
Besöksadress: Klarahuset, Sabbatsbergsvägen 6  
Hemsida [www.lansmuseum.a.se](http://www.lansmuseum.a.se)

# Innehåll

Förord	
<i>Stefan Johansson</i> .....	3
Nätverket Kultur i vården i Sverige och årets rapport 2002 Ett trädgårdsprojekt och några utbildningar samt nationella initiativ för kulturombud och museisamverkan. <i>Birgitta Rapp</i> .....	5
Forskningsprogrammet Kultur i vården och vården som kultur. <i>Birgitta Rapp</i> .....	8
Haga hälsoträdgård. <i>Yvonne Westerberg</i> .....	9
Hälsopedagogutbildning vid Åsa folkhögskola. <i>Lena Wistrand/Jonas Koskitalo</i> .....	13
DALARNAS LÄNS LANDSTING	
Rapport från Kultur i omsorgen, Falu kommun. <i>Ivan Feldborg</i> .....	14
GOTLANDS KOMMUN	
Rapport från Gotlands läns bibliotek. <i>Christer Lundin</i> .....	16
LANDSTINGET HALLAND	
Rapport från Kultur i vården i Halland. <i>Birgitta Svensson</i> .....	18
JÄMTLANDS LÄNS LANDSTING	
Rapport från Kultur i vården i Jämtland. <i>Ulla-Britta Johansson-Sjöberg, Leif Olsson</i> .....	19
JÖNKÖPINGS LÄNS LANDSTING	
Rapport från Kultur i vården i Jönköpings län, Själaglad. <i>Paula Eriksson</i> .....	21
Kultur på länets sjukhus. <i>Goy Persson, Paula Eriksson</i> .....	22
PÄRs trädgård Smedjegården. <i>Ewa Timén</i> .....	23
LANDSTINGET KRONOBERGS LÄN	
Rapport Själaglad – Kronobergs län. <i>Gunilla Lundb-Tobiasson</i> .....	25
STOCKHOLMS LÄNS LANDSTING	
Kultur i vårdens programkatalog. <i>Lisbeth Olsson, Tuula Ampuja</i> .....	26
Projektstöd inom Kultur i vården på landstingets institutioner. <i>Margareta Wennerberg</i> .....	28
Konsten på landstingets institutioner. <i>Göran Rosander</i> .....	28
LANDSTINGET I SÖRMLAND	
Kultur i vård och omsorg från länsbibliotek Sörmlands perspektiv. <i>Margareta Norberg</i> .....	28
Lägesrapport Öknaskolans trädgårdsmästarutbildning i Sörmland. <i>Lena Widell</i> .....	30
VÄSTERBOTTENS LÄNS LANDSTING	
Rapport från Kultur i vården i Västerbotten. <i>Anette Sundbom</i> .....	32
KULTUR FÖR ÄLDRE – KULTUR FÖR HÄLSA, Umeå. <i>Marianne Hård af Segerstad, Eleanor Bodel</i> .....	33
LANDSTINGET VÄSTMANLAND	
Rapport om kultur i vården från Kultur- och utbildningsförvaltningen. <i>Kristina Mezei</i> .....	37
LANDSTINGET I UPPSALA LÄN	
Rapport från Kultur i vården i Uppsala län. <i>Helen Lind</i> .....	38
ÖSTERGÖTLANDS LÄNS LANDSTING	
Nulägesrapport från Linköpings kommun. <i>Inga Micko, Staffan Kleiner</i> .....	40
Kultur i vården vid Hälso- och sjukvården i Västra Östergötland (Motala). <i>Caroline Themner</i> .....	41
ADRESSLISTA	
Nätverket Kultur i vården i Sverige .....	42

## Förord

Nätverket för kultur i vården i Sverige höll sitt höstmöte i Visby den 24 och 25 oktober 2002. Värddar för mötet var Almedalbiblioteket med länsbibliotikarie Christer Lundin och bibliotikarie Ann-Christin Lindström. Temat för mötet var kulturen och hälsan och gotländskt samarbete på högskolenivå i vårdutbildningen. Gudrun Vahlquist från Statens Kulturråd föreläste om det nordiska samarbetet för kultur och hälsa och Owe Ronström behandlade Åldrandets kultur. Han lyfte fram frågan "Vad sysslar pensionärer med?" och exemplifierade detta utifrån skrifter som "Russindisco – seniordans", "Farliga kärringar och lortgubbar", "Musik, estetik, ålderdom", "De sista ljuva åren. Upptäcktsresor i åldrandets musikaliska landskap" och "Pensionärspartier i Sverige"; av dessa skrifter har några tillkommit med stöd av forskningsprogrammet "Kultur i vården visavi vården som kultur". Höstmötet avslutades med ett studiebesök i Hemse IT-café för funktionshindrade.

Nätverket för kultur i vården i Sverige är ett forum för erfarenhetsutbyte och för information om hur man arbetar på olika håll i landet med frågor och verksamhet med kultur i vården. På mötet i Visby deltog representanter från Gotland, Dalarnas län, Jämtlands län, Hallands län, Västerbottens län och Stockholms län. Man enades om att det var värdfullt att skapa tillfällen som detta möte för ansikte mot ansikte utbyten och diskussioner. Höstmötet 23 och 24 oktober 2003 hålls i Östersund.

För att dokumentera vad som sker i Sveriges olika län avseende utbildning och verksamhet med kultur och hälsa och kultur i vården ger nätverket ut en rapport med bidrag från de län/landsting/kommuner som medverkar i nätverket. Rapporten efterfrågas på olika håll och det är därför glädjande att vi i årets rapport för 2002 får med bidrag från sju ton olika intressenter. Blekinge län har inte möjlighet att lämna något bidrag för 2002 p g a omorganisation. Haga hälsoträdgård är ett nytt initiativ i Stockholms län som vi även redovisar i årets rapport liksom den nya hälsopedagogutbildningen vid Åsa folkhögskola.

Rapporten tas fram med stöd av Stockholms läns landstings forskningsprogram "Kultur i vården och vården som kultur". Inför årets rapport kan jag med glädje konstatera att antalet medverkande ökat. Det innebär att vi sprider arbetet med kultur i vården i landet till allt fler. Målet är att arbetet med kultur i vården skall bli en nationell angelägenhet och vara en naturlig del i det vardagliga vårdarbetet. Vi ser också kulturen som ett givet inslag i friskvårdsarbete.

Stockholm i april 2003

*Stefan Jobansson*

Ordförande i ledningsgruppen för forskningsprogrammet "Kultur i vården och vården som kultur".



*Landskap. Akvarellerad penniteckning. Jonas Linnerhielm (1758-1829). Foto Nationalmuseum.*

# Nätverket Kultur i vården i Sverige och årets rapport 2002

*Birgitta Rapp*

Nätverket kultur i vården i Sverige är inne på sitt fjärde år. Vi har hållit höstmöten i Stockholm 2000, i Umeå 2001, i Visby 2002 och årets möte blir i Östersund. Med facit i handen kan vi konstatera att mötena blivit ett forum för erfarenhetsutbyte och stimulerat vidare kontakter. De fyller således en viktig funktion för de som arbetar inom området och en önskan för framtiden är att alla landsting såsmåningom skall finnas med.

## Möte i Östersund 23-24 oktober 2003

I höst hålls nätverksmötet med seminarium och förhandlingar i Östersund. Temat blir taktill beröring och trädgård och bland föreläsarna finns Yvonne Westerberg, idégivare till Sinnenas trädgård på Sabbatsberg i Stockholm. Landsantikvarie Mikael Eivergård, Jämtli, informerar om den planerade samtidsdokumentationen av ett antal särskilda boenden. Några jämtska äldreboenden redovisas. Vi får också möta Älgklanens folk.

## Årlig rapport om kultur i vården i Sverige

Årets rapport för 2002 är litet fylligare än förut. Det beror på att vi tagit med några satsningar på projekt, som kan ha betydelse för framtiden vid sidan av landstings/kommunernas årliga bidrag. Vi har idag forskning som visar att människans behov av naturupplevelser är viktiga i vardagen och t. ex. inverkar på välbefinnande och koncentrationsförmåga. Av detta skäl finns information om igångsatta projekt inom området hortikultur.

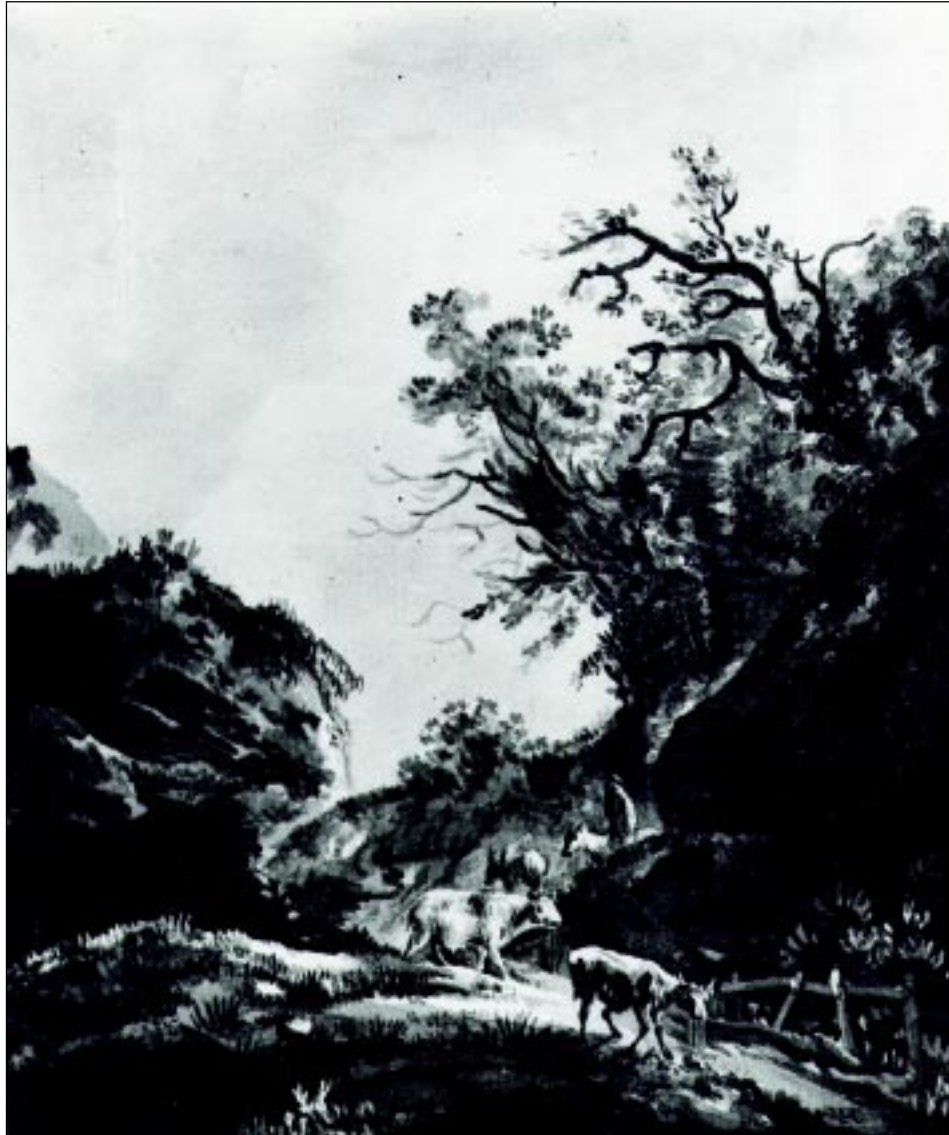
Inkomna underlag sammanställs via Stockholms läns museum och distribueras via Karolinska Institutet. Till årets rapport har tolv landsting skickat bidrag, några från både landsting och kommun. Varje författare svarar för sitt bidrag.

## Ett trädgårdsprojekt och några utbildningar samt nationella initiativ för kulturombud och museisamverkan

### Ett storslaget trädgårdsprojekt på Haga i Stockholm

Ett av projekten är det stora trädgårdsprojektet som handlar om Haga hälsoträdgård, som när det står färdigt kommer att kunna erbjuda rehabiliteringsmöjligheter som inte finns att tillgå idag i Stockholms län. Man kommer bland annat att vända sig till funktionshindrade, till olika grupper med psykiska eller stressrelaterade problem och till personer med olika skador och sjukdom som givit funktionsnedsättning. Det är de olika målgruppernas behov som kommer att vara utgångspunkten för gestaltandet av hälsoträdgården och för innehållet i den planerade verksamheten.

Den övergripande synen är att trädgårdsterapi kan fungera på olika sätt och vara ett komplement och ett stöd till dagens rehabilitering och till vård- och omsorgsarbetet



*Landskap med djur. Jonas Linnerhielm (1758-1829). Foto Nationalmuseum.*

totalt sett. Haga hälsoträdgård planeras också som ett utbildningscentrum för blivande vårdpersonal och för fortbildning i syfte att ge fler möjligheter att utnyttja trädgårds-terapins positiva effekter i vård- och boendesammanhang. Haga hälsoträdgård utformas i samråd med rehabiliteringsträdgården i Alnarp vid Sveriges Lantbruksuniversitet i Malmö. Mer information om projektet finns på sidan 9.

### **En ny trädgårdsmästarutbildning i Sörmland**

Vid Öknaskolan i Sörmland har man startat en kvalificerad yrkesutbildning som benämns "Trädgårdsmästare med inriktning mot miljö, hälsa och ledarskap". Utbildningen syftar till att kombinera trädgårdsmästaryrket med insikter om vad trädgården kan betyda för människan inom t.ex skola, omsorg, friskvård och i offentliga miljöer. Mer information om denna utbildning finns på sidan 30.

## Att bli hälsopedagog

Vid Åsa folkhögskola finns en ny utbildning som innebär att man kan utbilda sig till hälsopedagog med inriktning mot natur och kultur. Det är den första utbildningen med denna inriktning i landet. Mer information finns på sidan 13.

## Kulturombud

På många håll runt om i landet väljer man en eller flera personer på ett boende till kulturombud. Det är ett sätt att förankra kulturen och ge den kontinuitet i vardagen på vårdinstitutionerna och boendena. Kulturombudet är den person som föreslår och ansvarar för att kulturinitiativ tas och sprids till kollegor och i synnerhet till boende eller vårdtagare som inte själva längre kan söka upp sådana möjligheter till utveckling och stimulans. Finns det ett kulturombud så finns det också en person som man kan vända sig till för att diskutera lokala kulturinitiativ. Att utses till kulturombud är ett förtroendeuppdrag. För att ge de som utses till kulturombud stöd i kulturarbetet ordnar man på de flesta håll i landet återkommande lokala inspirationsdagar. Kulturombuden inbjuds även att delta i fortbildningar och i seminarier av olika slag, samt i föreläsningar, diskussioner och planeringsdagar. Ett ytterligare sätt att stödja kulturombuden skulle kunna vara att ordna nationella kulturombuds dagar för erfarenhetsutbyte och vidareutbildning tillsammans med museiinstitutioner.

## Museisamverkan i landet för kultur i vården i Sverige

Kulturansvariga på kulturförvaltningar eller liknande och kulturombud på många boenden och vårdinstitutioner söker samverkan med kulturinstitutioner som läns museer, konstmuseer eller andra lokala museer. Syftet är att få professionell hjälp med inventeringar av olika slag för att t.ex ta fram utställningar, skapande aktiviteter eller bildlådor, som kan vandra runt på äldreboenden. En del museer har också tagit fram mindre utställningar som direkt har riktats till äldre. Det här är alltid uppskattade aktiviteter, som får gensvar hos både boende, personal och anhöriga.

Många museer i landet har i sina samlingar föremål och även bilder av olika slag, som skulle kunna användas för att nå målgrupper på boenden eller vårdinstitutioner, som inte alltid har möjligheter på grund av olika funktionshinderande orsaker att ta sig till de ordinarie utställningarna. Det är ett nytt utvecklingsområde, som i samråd med t.ex kulturombuden skulle kunna innebära positiv stimulans i vardagen för både vårdgivare och vårdtagare. En sådan uppsökande museiverksamhet skulle kunna ses som ett komplement till det traditionella museiarbetet för att ge bortglömda grupper tillfällen till positiv kulturexponering. Detta verksamhetsområde har även en tillväxtpotential mot bakgrund av vi får allt fler äldre i landet.

I årets rapport finns redan flera exempel på samarbete mellan läns museer och lokala museer i landet och vårdinstitutioner. En förhoppning är att detta skall utvecklas ytterligare och skapa nya möjligheter inom kultur i vården. Att exponeras för kultur är hälsofrämjande och kulturen bör därför kunna utformas så att den når fler olika målgrupper oavsett ålder, hälsa eller funktionshinder.





*Biskopsudden, Djurgården. Jonas Linnerhielm (1758-1829). Foto Nationalmuseum, Hans Thorwid.*

## Stockholms läns landstings forskningsprogram ”Kultur i vården *och* vården som kultur”

*Birgitta Rapp*

”Kultur i vården och vården som kultur” är ett tvärvetenskapligt forskningsprogram som rör samverkan mellan ämnesområden som medicin, pedagogik, psykologi, socialantropologi, etnologi, dans, musik, litteratur, konst och hortikultur. Friska äldre och äldre-vården är i centrum för forskningsprogrammet, men även projekt med inriktning på barn och ungdom kan stödjas. Forskningsanslag söks en gång årligen. Universitet/högskolor i hela Sverige har möjlighet att söka. Besök vår hemsida om du är intresserad av hur man söker medel och av vilka projekt som har beviljats.

Hemsidan till forskningsprogrammet ”Kultur i vården och vården som kultur” har följande adress: [www.lansmuseum.a.se](http://www.lansmuseum.a.se), där forskningsprogrammet presenteras. Helene Schjerfbeck's målning ”I hemmet” från 1903 är vinjettbild på hemsidan. Rubrikerna där är

- Aktuella forskningsprojekt,
- Forskningsprogrammet 2001-2005
- Anslagstavla
- Nytt ansökningstillfälle

- Publikationer
- Sammanfattning av forskningsprogrammet 1994-1998

Forskningsprojekt som beviljats medel från forskningsprogrammet finns tillgängliga i form av rapporter, när de slutförts. Projekt, som slutrapporterats i forskningsprogrammets rapportserie, finns under titeln Forskningsrapport från forskningsprogrammet "Kultur i vården och vården som kultur" med ISSN 1402-2427: 2001, 2002 osv. med respektive författare och rapporttitel. Pliktexemplar av varje rapport lämnas till landets forskarbibliotek. Dessa och övriga forskningsrapporter som tillkommit inom forskningsprogrammet kan beställas genom Birgitta Ohlson på Karolinska Institutet, 08-728 6474.

- Aktiviteter inom forskningsprogrammet Kultur i vården och vården som kultur 2003 är bl.a.
- "Se mig i mitt friska öga. En konferens om seniorboenden, teknik och människosyn i livets tredje fas", 7-8 maj, Södertälje.
- "Från handling till ord. Konferens om att synliggöra tyst kunskap", 21 maj, Huddinge.
- Metodseminarium för forskarna 10 september
- Ansökan om medel för 2004; sista ansökningsdag 22 oktober 2003
- Seminarium och höstmöte nätverket Kultur i vården i Sverige 23 – 24 oktober i Östersund, Jämtland
- Årlig konferens med medverkan av forskarna 19 november
- Forskarseminarier 26-28 november

#### **Kontaktpersoner:**

Forskningsdirektör Birgitta Rapp, Stockholms läns museum, Box 6176, 102 33 Stockholm, tel 08-690 6930; mobil 070 690 2425; email: birgitta@lansmuseum.a.se

Administrativ direktör Bengt Norrving, Karolinska Institutet, 171 77 Stockholm, tel 08-728 6986; email Bengt.Norrving@admin.ki.se

Birgitta Ohlson, FFU, Karolinska Institutet, 171 77 Stockholm, tel 08-728 6474; email Birgitta.Ohlson@admin.ki.se

## Haga hälsoträdgård

*Yvonne Westerberg*

Betydelsen av att ha tillgång till natur och/eller trädgård belyses i allt fler forskningsrapporter världen över. Forskningsresultat har visat att naturens läkande och helande kraft är unik.

### **Bakgrund**

Haga Care ab är ett bolag som bildades 2003 och som ägs av Fjärilshuset Haga Trädgård AB och Proliva AB och som också är initiativtagare till projektet "Haga Hälsoträdgård". Projektledare är Yvonne Westerberg, arbetsterapeut och idégivare till Sinnenas Trädgård i Stockholm. Under första etappen - 2003 inreds ett befintligt växthus på 550 kvm. Växthuset indelas i olika upplevelse- och aktivitetsrum med möjlighet till möten, vila och avskildhet. Under följande etapper 2003-2005 planerar vi att tillhörande utemiljö

på 5000 kvm projekteras och byggs till en trädgård. Arbetet med projektering, rehabiliterings- och friskvårdsprogram samt uppbyggnad av ett kompetenscentrum kommer att ske i nära samråd med referensgrupper och arbetsgrupp. I dessa finns brukarorganisationer, EIDD, Karolinska Institutet (KI), Sveriges Lantbruksuniversitet (SLU), HI- tillgänglighetscentrum, HO, Skarpnäcks stadsdelsförvaltning, Stockholms läns landsting, Stockholms läns museum, landskapsarkitekt och olika terapeuter representerade. Haga Hälsoträdgård kommer också att vara en referensträdgård till Alnarps Rehabiliteringsträdgårdar SLU, Alnarp. Platsen för trädgården är på Haga i Stockholm. Haga trädgård anlades redan 1785 och har sedan dess bedrivit trädgårdsverksamhet. Miljön kring trädgården är helt unik, naturskön och skyddad såsom nationalstadspark. Närheten till Stockholms innerstad gör området mycket lättillgängligt. Projektet beräknas att pågå under åren 2003-2007. Därefter ska projektet övergå till en ordinarie verksamhet under Haga Care ab.

### **Visionen**

Haga Hälsoträdgård skall bli en trädgård som är designad utifrån våra aktuella kunskaper från forskning och erfarenheter om människors olika behov i olika situationer i livet och vad trädgård/natur ger för hälsoeffekter. Trädgården ska vara en terapeutisk och tillgänglig trädgård året runt. Haga Hälsoträdgård erbjuder ett rum och redskap för rehabilitering, friskvård och ökad livskvalitet för olika målgrupper. Projektet kommer också att vara ett kunskapscenter för trädgårdsterapeutisk verksamhet med utbildning och kompetensutveckling och fortbildning för olika personalgrupper och utbildningsinstitutioner. I detta ingår att sprida och utbyta erfarenheter med omvärlden. Genom att knyta olika tvärvetenskapliga kompetenser till verksamheten ökar också möjligheten att ge en god kvalitet på det koncept som erbjuds målgrupperna.

### **Finansiering**

Projektet finansieras av Haga Care ab, men kommer också att behöva finansiering utifrån. Projektmedel kommer att sökas kontinuerligt under projektets gång. Intäkter beräknas komma in i samband med att trädgården kan ta emot deltagare i rehabiliterings- och friskvårdsprogram samt i de kompetensutvecklings- och utbildningsinsatser som planeras.

### **Trädgårdens möjligheter för de olika målgrupperna**

*Hur påverkar sjukdom/handikapp, långtidssjukskrivning och långtidsarbetslöshet individen och vad ska trädgården fylla för funktion för dessa målgrupper?*

När människor drabbas av en funktionsnedsättning/sjukdom, långtidssjukskrivning och långtidsarbetslöshet påverkas också individens förmåga att utöva tidigare självklara aktiviteter i vardagslivet. Det leder ofta till att individen blir fysiskt och socialt inaktiv i sin vardag, och på arbetet. En del av dessa målgrupper kan också få svårigheter med förflyttningar till och från givna aktiviteter. Många drabbas av identitetsförlust. En av de betydelsefulla vardagsaktiviteterna kan då vara att gå på promenader, utöva natur- och/eller trädgårdsaktiviteter av olika slag och omfattning.

Vi behöver röra på oss för att bland annat bibehålla en optimal hjärt- och lungfunktion, cirkulation och rörelsefunktion. Vidare behöver vi socialt kunna umgås med de männis-



*Landskap. Jonas Linnerbielm (1758-1829). Foto Nationalmuseum.*

kor vi önskar för att inte drabbas av nedstämdhet och depressioner. Vi har ett stort behov av naturen/trädgården för rekreation och för att kunna återhämta oss efter olika stress-tillstånd. En god utemiljö ger människor kognitiv och emotionell stimulans och kan dessutom på ett naturligt sätt beröra/möta individen existentiellt genom årstidernas växlingar. Vår koppling till naturen är stark. Den påminner oss om var vi kom ifrån - vårt ursprung och den ger oss ett hopp om en framtid. Naturens skiftningar i årstider hjälper oss att bättre förstå födelse och död som naturliga händelser och vi får därmed lättare att försonas med vår sårbarhet och vår förgänglighet här på jorden. Naturen är också en plats för skapande och kreativitet. Den tar emot oss som den vi är, här duger vi alltid. Natur och trädgård ger också individen en känsla av sammanhang. Trädgårdsterapeutisk verksamhet kan erbjuda ett komplement till dagens rehabilitering, vård- och omsorgsarbete i sin helhetssyn på individen. Den begränsade tillgången till natur och/eller trädgård beror främst på en brist i utformningen av den yttre miljön då den ofta inte är anpassad för personer med olika funktionsnedsättningar/handikapp. Dessutom finns idag en stor brist på utbildning och kompetensutveckling för personal som arbetar inom området samt en brist på specialdesignade trädgårdar som fungerar som rum och redskap i rehabiliteringsarbete och för ökad livskvalitet.

## Kompetensutveckling och utbildning

Rehabiliterings-, vård- och omsorgsarbete bedrivs idag i huvudsak i inomhusmiljö. Personalen inom dessa verksamheter behöver få kunskap om vad naturen/trädgården kan erbjuda de olika målgrupperna i verksamheterna. Det behövs även metoder som ger personalen ett redskap för att kunna bedriva detta arbete. Intresset för terapeutiska trädgårdar i Sverige har ökat kraftigt de senaste åren och därmed har också intresset och behovet för kompetensutveckling och utbildningsinsatser vuxit. I dag finns några få utbildningar dels på högskolenivå, Alnarps 10 poängs kurs: Trädgård och park som rehabilitering, dels på eftergymnasial nivå. I Stockholm råder det brist på utbud för personal inom detta angelägna område. Haga Hälsoträdgård kommer genom projektet kunna erbjuda handledning, utbildning och praktikplatser i en lärande miljö för dessa målgrupper.

## Målgrupper

2003-2004 Personer med stressrelaterade utmattningsdepressioner och långtidsarbetslösa.  
2004-2005 Personer med olika skada och sjukdom som innebär funktionsnedsättningar av olika grad. Personal inom rehabilitering, vård och omsorg samt utbildningsinstitutioner. Målgruppernas behov kommer att stå i centrum för verksamheten. I fokus ligger målgruppernas valfrihet, trygghet, kontinuitet, medverkan och inflytande. Vidare ingår också kvalitetsutveckling, samordning och integration av insatser, arbete med anhöriga, personalens kompetensutveckling, arbetsmiljö och miljöarbete. Projektet syftar också till att skapa en god arbetsplats för de anställda där nya arbetsformer kan utvecklas för delaktighet, dialog och egen utveckling.

## Trädgårdens design och innehåll

Trädgården kommer att innehålla olika rum för olika behov och olika grader av upplevelser och aktiviteter där kärnan i pedagogiken är att genom design och utformning låta individen utvecklas genom att möta anpassad utmaning så att individen utvecklas och får stimulans. Genom flexibilitet i utformningen möter vi både behoven och resurserna hos individen. Aktiviteterna som erbjuds i trädgården sker både individuellt och i grupp för fysisk, psykisk, kognitiv- och social träning och stimulans. Skapande aktiviteter som är anpassade till den enskilda individens nivå kommer också att erbjudas. Behov av vila, rekreation och avskildhet kommer att tillmötesgåas genom designen och i aktivitetsutbudet. Trädgården ska också vara en mötesplats där delaktighet och kultur- och traditionsbundna aktiviteter erbjuds. I Haga Hälsoträdgård kommer alla sinnen stimuleras och ge deltagarna upplevelser. Det är också viktigt att deltagarna upplever trädgården som en säker och trygg plats. Haga Hälsoträdgård vill erbjuda en plats där alla deltagare får tillgång till en bit natur/trädgård och därmed ge möjligheter att återerövra en del av livet.

# Hälsopedagogutbildning vid Åsa folkhögskola

Lägesrapport från Åsa folkhögskola i Sköldinge, Sörmland

*Lena Wistrand / Jonas Koskitalo*

Till hösten startar vi vår nya KY-utbildning vid Åsa folkhögskola, belägen mellan Flen och Katrineholm. Utbildningen är: "Hälsopedagog med inriktning natur och kultur". Kursstarten har föregåtts av flera års arbete med kursplan, kontakter med näringslivet och diskussioner med KY-myndigheten. I november förra året fick vi besked att vår utbildning är en av de prioriterade i den här omgången och då tog arbetet med marknadsföring av kursen vid.

Det finns många hälsopedagogutbildningar i Sverige i dag, både på högskolan och folkhögskolan. Men det finns ingen utbildning med inriktning mot natur och kultur. Anledningen till att vi vill starta den här utbildningen är att vi tycker att vi ser omkring oss ett samhälle där vi har tagit med oss det prestationstänkande, som får så många av oss att må dåligt i arbetslivet, till de stunder som borde få oss att må bra istället. Medvetna om att vi rör oss för lite på våra jobb går vi till gymmet på fritiden, ställer oss i en trampmaskin och räknar hur många steg vi tar, hur många kalorier vi förbränner och mäter och väger för att bli ständigt bättre och vackrare. Och så skapar motionen stress istället för att minska den.

Våra hälsopedagoger ska inte arbeta i gym och träningslokaler. De ska arbeta med naturen och kulturen som verktyg för att få människor att må bra. Vi tror att människor mår bättre av att sitta i en riktig roddbåt på en riktig sjö istället för i en roddmaskin på ett gym.

Det finns flera utredningar som pekar mot andra vägar än motion för att uppnå hälsa. Statens utredning SOU 2000:91 "Hälsa på lika villkor" talar om stödjande sociala miljöer där kulturverksamhet är en del. Folkhälsokommittén har tillsatt en rådsgrupp som ska söka konkreta och vetenskapliga resultat om kultur och hälsa. Statens lantbruksuniversitet i Alnarp bedriver sedan 80-talet forskning om natur kopplat till hälsa. Bland annat har de nått strålande resultat i sin rehabiliteringsträdgård för utmattningsdeprimerade och pisksnärtskadade människor.

Vår hälsopedagogutbildning är tvåårig och ger 80 KY-poäng. Undervisningen bedrivs i block där varje block är kopplat till en så kallad LIA-period, en praktikperiod. Vi har ungefär 25 LIA-företag spridda över hela landet kopplade till utbildningen, från Åreliniken i norr till Alnarps rehabiliteringsträdgård i söder. Totalt är 27 veckor eller en tredjedel av utbildningen arbetsplatsförlagd. Efter intensiv marknadsföring under våren ska vi nu börja antagningsarbetet för att fylla de 20 platser vi har på utbildningen. Om allt går som det ska startar utbildningen den 21 augusti.

För mer information: [www.asa.fhsk.se](http://www.asa.fhsk.se) eller ring Jonas Koskitalo, tel. 0157-695 00

# Dalarnas läns landsting

Rapport från Kultur i omsorgen, Falu kommun, Falun

*Ivan Feldborg*

## Inledning

Kulturförvaltningen och socialförvaltningen i Falun har arbetat med att integrera kultur i omsorgen sedan 1994. Ambitionen med projektet är att integrera kultur och etik i det kommunala omsorgsarbetet och på det sättet medverka till att utforma en omsorg efter de boendes behov och intressen.

Syftet är att få en helhetssyn på människan (de boende) och i största möjliga utsträckning ge de boende en möjlighet till ett liv likt (så nära) det friska människor lever och ett liv som grundar sig på den enskildes egen livshistoria. En viktig faktor i detta är den första träffen med en kommande omsorgstagare. Biståndsbedömaren skall i sitt samtal med den boende se på "hela människan" och inte bara på den boendes fysiska och medicinska behov, utan även se på vad som har varit och är livskvalitet för den enskilde. Detta skall, tillsammans med den traditionella bedömningen, inskrivas i den boendes "journal" och därmed ligga till grund för enhetens/personalens arbete med den boende.

Verksamheten skall bygga på den boendes behov. Men det är lika viktigt att få personalens delaktighet, engagemang och skaparlust, så att den fysiska och medicinska behandlingen kan kompletteras med mental stimulering och motivationshöjande insatser.

## Nätverk av kulturombud

Det första steget var att bygga upp ett nätverk av kulturombud inom socialförvaltningen med representanter från alla vårdenheter inom såväl äldreomsorgen som särskild omsorg och därefter samla dessa personer tillsammans med fritidsledare (fanns då på ganska många enheter) och informera om de möjligheter som finns av lokalt kulturutbud i Falun att bygga på (Dalateatern, Film i Dalarna, Museet, Musik i Dalarna, biblioteket osv). Representanter för samtliga institutioner blev inbjudna för att berätta om sin verksamhet och ge en bild av de resurser som finns tillgängliga lokalt.

Utöver detta startade vi upp verksamhet med musik (8 enheter) och bild (8 enheter). Såväl bild- som musikverksamheten återkommer till alla enheter med ett intervall på 14 dagar och pågår 10 gånger pr termin och alltid med deltagande av personal på enheten. Bildverksamheten har pågått kontinuerligt fram till i dag (vi har ökat antalet till 10 enheter). Av de 8 som var med från starten pågår verksamheten fortfarande på 4 av dessa. Musikverksamheten (som var ett samarbete med Musik i Dalarna) slutade efter 5 terminer (ekonomi), men har startat upp igen hösten 2001 i samarbete med Vuxenskolan.

## Fortbildnings- och inspirationsdagar

Vi har under åren genomfört en rad fortbildnings-/inspirationsdagar med "experter" inom olika områden som jobbar med kultur, etiska frågor, fysisk utformning av omsorgsmiljön och folkhälsa i bredare mening (Peter Hjort). Utöver den kontinuerliga verksamheten har vi vid en rad tillfällen lagt ut musikarrangemang och även arrangerat konserter med Musik i Dalarna, där boende inom omsorgen har haft möjlighet att gå till en vanlig kon-

sert med stor orkester under dagtid. Under ett par tillfällen har vi producerat mindre teaterföreläsningar (berättelser) med lokal anknytning och spelat upp detta på en rad enheter.

1998 sökte vi och fick medel från Socialdepartementet för en satsning på ett äldreboende i centrala Falun. Vi fick 225.000 kr i två år mot att vi själva kopplade en fritidsledare (50 %) till projektet. Vi bad samtidigt Dalarnas Forskningsråd att de skulle göra en nulägesrapport på enheten, innan projektet startades upp och en uppföljning i slutet av projektperioden.

Rapporten presenterades för socialnämnden efter projektets genomförande. Samtidigt som detta projekt pågick tog kommunen fram ett handikappolitiskt program. Båda dokumenten pekade på ett närmare samarbete mellan kultur- och socialförvaltning som en faktor för att höja kvaliteten i det dagliga omsorgsarbetet för boende och personal.

### **En musikbok ”Så kan det låta”**

Under senhösten 2001 kom Statens Kulturråd ut med en uppmaning till socialförvaltningarna i en rad kommuner i landet om ökat samarbete mellan kultur- och socialförvaltning och även med en pott pengar att ansöka för projekt. Vi ansökte om medel för en musikbok ”Så kan det låta” för användning inom omsorgen (ny tonsättning av gamla låtar, illustrerade med bilder och med ackord för gitarr och cittera) samt medel för fortbildning av kulturombud, fritidsledare och biståndsbedömare (ny målgrupp). Vi fick 134.000 kr till musikboken, som blev klar under hösten 2002 och 86.000 kr till fortbildning. Detta projekt blir klart under maj månad med ett besök på Vidarkliniken och Mikaelgården.

Innan detta har vi genomfört tre utbildningsdagar, där bl a Birgitta Rapp, Shirin Sandström och musikpsykologen Bo Lundqvist har varit på plats i Falun och inspirerat och kommit med idéer för en fortsatt satsning och utveckling av vår verksamhet. I anslutning till Shirin Sandströms fortbildningsdag tog vi kontakt med Högskolans vårdutbildning, Dalarnas Forskningsråd och Vårdprogrammet på gymnasiet och genomförde en extra halvdag med representanter från dessa institutioner för att utbyta idéer och se på möjliga samarbetsformer (forskning, utbildning) lokalt i Falun och mellan Falun och Shirins institution i Växjö.

Vad som är kvar av vår basverksamhet är musik på en rad enheter i samarbete med Vuxenskolan och Bo Lundqvist samt bildverksamhet med Malin Ljung-Striberger som ansvarig.

### **Bidlådor**

I anslutning till vår bildverksamhet har vi tagit fram 10 temalådor för utlåning. Med lådorna följer lättläst information om varje bild och varje konstnär och (om lådan behandlar en speciell period) information om detta. Lådorna introduceras av bildpedagogen och kan sen lånas av enheter som är intresserade. Lådorna används primärt inom särskild omsorg och psykiatrin.

Under det senaste året har vi utbildat läsombud (Vuxenskolan) inom äldreomsorgen. Det är en verksamhet som kommer att byggas ut under de kommande åren. Under hösten kommer vi åter att erbjuda enheterna konserter med Musik i Dalarna ute i verksam-



heten men även en konsert i Kristinehallen med full orkester. Som framgår av detta har vi ett återkommande samarbete med Musik i Dalarna.

### **Samarbete med Dalarnas Museum**

Dalarnas Museum bedriver en egen konstverksamhet som riktar sig mot våra målgrupper. Konstintendent Anne Seppänen och museipedagog Anna-Carin Jadling-Ohlsson har vid flera tillfällen bjudit in "särskild omsorg" till konstvisningar och "eget skapande".

### **En styrgrupp är basen för verksamheten**

Basen för vår verksamhet är en arbetsgrupp bestående av representanter från socialförvaltningens olika verksamhetsområden, vår socialbibliotekarie och undertecknad samt nätverket av ombud (fritidsledare och kultur-/läsombud), som är vår kontakt in i verksamheten och samtidigt (vilket är det väsentliga) den "styrgrupp" som ser till att målgruppernas (omsorgstagarnas) önskemål och behov ligger till grund för den verksamhet vi erbjuder.

## **Gotlands kommun**

Rapport från Gotlands läns bibliotek

*Christer Lundin, länsbibliotekarie*

### **Kultur i vården-gruppen (KIV)**

För samverkan i KIV-frågor har en grupp bildats inom Kultur- och fritidsförvaltningen där 6 representanter ingår. Gruppens uppgift är att ordna program och utbildningsverksamhet. Ett underlag för beslut om övergripande strategier för KIV har framtagits av gruppen.

### **Kulturombud**

Varje vårdinstitution på Gotland har ett kulturombud som KIV-gruppen har som viktiga-samarbetspartners. För kulturombuden anordnas två studiedagar årligen där frågor rörande KIV tas upp.

### **DAISY-projektet**

Under året anordnade Gotlands läns bibliotek en studiedag där kampanjledaren Tina Lindemalm deltog. Daisy-projektet innebär för vår del att vi informerar om övergången från analog till digital teknik för talböckerna. Ett flertal möten med personal vid bibliotek och institutioner har genomförts och kommer att fortsätta under hela år 2003.

### **LL- LättLäst för vuxna, Samhällsinformation för alla**

LL-arbetsgruppen är en länsarbetsgrupp som arbetar för LättLäst för vuxna utvecklingsstörda. Gruppen består av representanter för omsorgen på norra Gotland, södra Gotland, Visby (vakant), FUB, Studieförbundet Vuxenskolan och Gotlands Läns Bibliotek. Den sistnämnda är även sammankallande. Man arbetar för och genom Läs-



*IT-caféet i Hemse. Bild: Hemse bibliotek.*

ombuden som är vanliga anställda i omsorgen med särskilt uppdrag bl.a. att läsa högt för de boende på gruppboendena. Läsombuden är utbildade i studiecirkelform och får också varje år vidareutbildning. Läsombudens inriktning har utvidgas genom åren från lättlästa böcker och nyheter till annan kultur, samhällsinformation och verktyg för detta.

### **IT-caféet i Hemse för funktionshindrade**

IT-caféet i Hemse vänder sig till personer som är funktionshindrade och till äldre som vill lära sig mer om datorer. Man vill också väcka nyfikenhet hos deltagarna som i dagsläget är ointresserade av nya tekniska möjligheter. Man skall också se detta som en träffpunkt där man i egen takt kan lära sig att använda datortekniken. På IT-caféet kan man lära sig att surfa på Internet för att t.ex. få samhällsinformation, boka biljetter, läsa dagstidningar eller lära sig mer om sitt favoritämne. Personalen hjälper till att hitta rätt. Här kan man också skicka e-post till släktingar och vänner över hela världen. IT-caféet anordnar temakvällar med föreläsningar och demonstrationer av hjälpmedel under temat IT ger nya möjligheter till ett aktivare liv. Då vänder man sig till en bredare publik, eftersom man också vill visa att det som är bra för funktionshindrade ofta är bra för alla. För mer information se <http://hemse.mine.nu/>

### **Almedalsbiblioteket**

Det nya integrerade folk- och högskolebiblioteket i Visby invigdes i september 2001. På biblioteket arbetar nu personal från högskolan tillsammans med personal från folkbiblioteket. Alla böcker från de tidigare två biblioteken är sammanslagna och finns att tillgå för såväl allmänheten som studenter. Personal från Almedalsbiblioteket arbetar med länsfunktioner. En sådan funktion finns beskriven ovan under rubriken LL-lättläst för vuxna. En annan funktion är talboksavdelningen som är placerad på Almedals-

biblioteket. Talboksavdelningen ger service åt hela länets biblioteksorganisation. Den ansvarige arbetar också aktivt med DAISY-projektet genom information och utbildningar för bibliotekspersonal, institutionspersonal och anhöriga. För mer information om Almedalsbiblioteket se <http://bibliotek.gotland.se>

### **Nätverksmöte i Visby den 24-25 oktober 2002**

Det nationella nätverket för KIV genomförde ett möte i Visby den 24-25/10 2002. Vi visade Almedalsbiblioteket och hade därefter mötesförhandlingar under den första dagen. Dag två föreläste Gudrun Vahlquist från kulturrådet om "Kultur och hälsa- ett nordiskt samarbete". Owe Ronström från högskolan på Gotland föreläste om "Åldrandets kultur". Mötet avslutades med ett besök på IT-caféet i Hemse.

## **Landstinget i Halland**

Rapport från Kultur i vården i Halland

*Birgitta Svensson*

### **Programverksamhet**

Landstinget i Halland har gett Hallands bildningsförbund uppdraget att förmedla kulturprogram till landstingets och kommunernas institutioner. De program som förmedlas är i stor utsträckning musikprogram och bildvisningar.

### **Katalogen "Kulturutbud".**

För att ge information om de artister och föreläsare som turnerar i länet trycks vår och höst en katalog "Kulturutbud". Kulturutbudsträffar, där katalogerna fördelas till institutionernas fritidsledare görs en i varje kommun vid varje utgivningstillfälle. Totalt har 12 kulturutbudsträffar genomförts i Halland under 2002.

### **Två trubadurer på avdelningar för dementa**

Under året har det dessutom genomförts ett projekt där två trubadurer turnerat och spelat på avdelningar för dementa. Gruppen dementa har svårt att vara med vid de ordinarie kulturprogrammen, då de kan känna sig oroliga, när de befinner sig i ovan miljö och omgivna av okända människor. Av avgivna enkätsvar har denna verksamhet varit mycket uppskattad både av de boende och av personalen. Personalen har upplevt hur stor betydelse ett kulturprogram har.

### **Utställningar för äldre från Varbergs museum och Läns museet i Halmstad**

Under året har två utställningar vandrat runt mellan de olika institutionerna:

- "Skolminnen" och
- "Severin Nilssons barnbilder".

Dessa utställningar har tagits fram av Varbergs museum och Läns museet i Halmstad.

# Jämtlands läns landsting

Rapport från Kultur i vården i Jämtland  
*Ulla-Britta Johansson-Sjöberg, Leif Olsson*

## Inledning och bakgrund

Jämtlands läns landsting har i samverkan med kommunerna inlett ett projektarbete med att samordna Kultur i Vården i hela länet. Tanken är att koppla samman länets kulturresurser i detta arbete och göra dessa tillgängliga även för omsorgstagarna och de äldre, inte minst i de särskilda boendena. Här behövs ett väl fungerande kulturombuds nätverk, kunniga kulturarbetare och medvetna kulturinstitutioner. Även ur ett arbetsmiljöperspektiv är detta nödvändigt då kulturen underlättar både det dagliga arbetet och gör arbetsområdet mer attraktivt. Arbetet har förankrats politiskt och på tjänstemannaplanet, lokalt och regionalt.

Vi arbetar med att utbilda lokala "kulturombud" - alltså viss vårdpersonal som driver kulturaktiviteter lokalt. Dessutom utbildar vi "kulturproducenter" så att det skapas ett kulturutbud som är anpassat för särskilt boende. Vårt mål är att alla skall känna att detta är något vi vill göra tillsammans i länet. Samarbetspartners är kommunerna, länskulturinstitutionerna, fria kulturarbetare och studieförbund. Via ett mångsidigt kulturutbud kan vi höja den kulturella kompetensen hos vårdpersonal och främst bland de kulturombud som ingår i kultur i vårdens nätverk. Vi kan också tillgodose patienternas kulturella behov vid vård på institutioner som andra former av vård. Vidare kan landstingets insatser på de egna institutionerna i form av konstnärlig utsmyckning och annan kulturell verksamhet bidra till att skapa förutsättningar och väcka intresse för ett levande konst- och kulturliv. För att genomföra detta är det av betydelse att verka för att insatserna i länet för kultur i vården samordnas så långt det är möjligt.

## Uppdraget: Kultur i vården

- Skall vara en resurs för utveckling av kultur i länets särskilda boende.
- Skall främja förståelsen av en ökad helhetssyn på människan.
- Skall ge ett ökat kulturutbud, medverka till att samfälliga insatser i länet koordineras och sprids för detta ändamål.
- Är målgrupp för både vårdtagare, personal eller andra som kommer i kontakt med länets hälsovård.

## Framtiden

Kultur i vården-verksamhetens inriktning kommer fr.o.m. 2003 att utökas till att innefatta samtliga 8 kommuner i Jämtlands län. Det sker genom ett 3-årigt Kultur i vården-projekt som även kommer att utformas i ett nationellt och internationellt projekt-samarbete.

Kulturfrågorna och kulturens roll har ännu inte vunnit fullt insteg i vårdutbildningen. Den nya hälso- och sjukvårdslagen syftar till att ge en helhetssyn på patienten och vi vet idag att kulturen då spelar en viktig roll. Det är också viktigt att ansvaret för och arbetet med kultur i vården ligger så nära den berörda personalen, patienterna och omsorgstagarna som möjligt.

## Åtgärder

- Att genom avtal eller överenskommelser mellan landsting, kommuner, institutioner och organisationer skapa förutsättningar för ett bra och mångsidigt kulturellt förhållningssätt ute bland personal.
- Att kunskap om och arbetet med kultur i vården inlemmas i grund- och fortbildningen
- Att sträva efter att ansvaret för och arbetet med kultur i vården ligger så nära dem det berör som möjligt, kulturombuden
- Att särskilt beakta de kulturella aspekterna i en utbyggd hemsjukvård.

## Mål: Uppföljning/utvärdering senast vid slutet av 2005 ska visa att:

- Antal kulturarrangemang ökat med 25% i jämförelse med 2002 års nivå.
- Kulturrelaterade aktiviteter som genomförs på länets vårdinstitutioner kontinuerligt ska vara dokumenterade och allmänt tillgängliga för länets kommuner.
- Länets kommunala vårdpersonal ska känna till Kultur i Vården-verksamheten och uppleva att den positivt bidrar till de boendes livskvalité.
- Vi samverkar kontinuerligt med länets kommuner i syfte att öka det politiska intresset för frågorna och nå överenskommelser om ambitionsnivå.
- Vi kan skapa fora där vårdpersonal ges inflytande och delaktighet i verksamheten.
- Vi upprättar särskilda kompetensprogram om kultur och hälsa till vårdpersonal.
- Vi verkar i hela länet, oberoende av samhällsorganisation.

## Resultatmått

- Antal kulturarrangemang/aktiviteter
- Antal nätverksträffar
- Antalet besökare på seminariedagar/nätverksträffar

## Nätverket

- Nätverket består idag av 130 kulturombud inom landstingsorganisationen.

## Pågående utvecklingsarbete

- Under 2003 växer det kommunala kulturombuds nätverket som uppskattas till ca 150 kulturombud fördelade på 8 kommuner.
- Inventering av särskilda boenden i länet.
- Inventering av utbildningsbehov för kommunala kulturombud.
- Kartläggning av den kulturella infrastrukturen såsom studieförbund, organisationer, kulturarbetare mm
- Skapa ekonomiska förutsättningar för ett långsiktigt genomförande.

## Samverkanspartners

Kontakter har tagits både lokalt och/eller regionalt med följande organisationer/grupper där projektet presenterats. I flera fall pågår redan nu ett direkt samarbete alt. kommer inom kort att inledas.

Samarbetspartners: Studieförbunden, Bildningsförbundet Mittnorrland, Församlingar, Biblioteken, Pensionärsorganisationer, Mitthögskolan, Vårdgymnasiet, Anhöriggrupper, Berörda politiker och tjänstemän, Fria kulturarbetare, Landstingets folkhälsoenhet, Kulturinstitutioner, Nätverket Kultur i Vården, Sverige, m. fl.

# Jönköpings läns landsting

Kultur i vården från landstinget i Jönköpings län

*Paula Eriksson*

## **Själaglad**

Under 2003 pågår ett arbete med att utveckla verksamheten med Själaglad till att övergå från projekt till fast verksamhet. Under året kommer Själaglad att drivas i Landstingets regi med LUPPEN (en regional FoU-enhet för länets kommuner och landsting inom bl.a. äldreomsorgen), Smålands Musik & Teater och Kommunförbundet som nära samarbetspartners. Själaglad startades med syftet att betona att de som har vårdmiljön som arbetsplats i större grad kan dra nytta av att arbeta med kultur som resurs i vardagen för att berika och underlätta arbetsbördan samt för att stärka och utveckla det friska hos de boende.

## **Nätverk för länets regionala kulturinstitutioner**

För att underlätta en långsiktig samverkan har ett nätverk för länets regionala kulturinstitutioner bildats under våren. I nätverket ingår länsbiblioteket, Jönköpings läns museum, riksteaterns länskonsulent, landstingets hemslöjdskonsulenter, Smålands Musik och Teater, länets filmkonsulent, representant från länsstyrelsens projekt Agenda Kulturarv samt representanter från Kommunförbundet och Landstingets Folkhälsoavdelning.

## **Inspirationsdag**

Under våren kommer vårdpersonal att inbjudas till en inspirationsdag för att bl.a. ta del av höstens kulturprogram. Syftet är att detta ska ske två gånger om året.

## **Utbildningsprogram**

Till hösten kommer i Själaglads regi fem kulturprogram att erbjudas länets äldreboende. Kulturprogrammen kommer att innehålla musik, berättande, slöjd, målande och diktprogram. Programmen är upplagda så att de parallellt med upplevelse och inspiration ska fungera som utbildningstillfällen för personalen. Kulturaktörerna återkommer till äldreboendet vid 3-5 tillfällen.

## **FoU-cirklar**

I samverkan med Luppen erbjuds FoU-cirklar kring temat kultur i vården. Kommande FoU-cirkel kommer även att innefatta vägledning i hur deltagarna kan handleda sina kollegor ute på arbetsplatserna.

## **Webbaserad tipskatalog**

Ett arbete pågår med att få tillstånd en hemsida för Själaglad. Tanken är att man där ska kunna hitta tips på bl.a. lokala- och regionala kulturarbetare som arbetar med program ute på äldreboenden, kommunernas arbete med kultur i vården samt kommunernas kontaktpersoner, bibliotekens utbud för äldre samt länkar till nationella sidor som ger information på området.

## Samverkan med utbildningarna

Samverkan har påbörjats med Hälsohögskolan i Jönköping. En obligatorisk temadag är inplanerad på socionomprogrammet. Förhoppningen är att detta också ska erbjudas studenter som går arbetsterapeut- och sjuksköterskebildningen samt omvårdnads-gymnasierna. Lärare till dessa utbildningar kommer därför att inbjudas som avstamp för samverkan. Redan idag ingår studier av konstens betydelse i vårdmiljön inom Hälsohögsskolans sjuksköterskeprogram.

## Utveckling genom samverkan

För övrigt är en framtidsverkstad planerad till hösten för att hitta former för utveckling på området. Preliminär rubrik är "Hur kan vi tillsammans skapa möjligheter för äldre på institution att leva i en rik vardag?"

## Kultur på länets sjukhus

*Goy Persson, kulturchef*

*Paula Eriksson, Själagläd*

## Utställningsverksamhet

Landstingets kulturenhet fortsatte under 2002 med utställningsverksamhet på de tre stora sjukhusen i länet. Verksamheten har pågått under många år och fyller en viktig funktion genom att patienter, personal och allmänhet får möjlighet att möta konst och nya konstnärer på ett annorlunda sätt än det traditionella. I genomsnitt arrangeras 15-20 utställningar per år med skiftande innehåll bl.a. textil, måleri, foto, teckningar, skulptur och glas. Även temautställningar arrangeras. Ett exempel på temautställning under 2002 var en sekelutställning som baserades på konst av konstnärer från länet som inbjudits att spgla seklerna från 1600-talet fram till år 2000.

## "Konst - stig"

Läkande trädgårdar har under senare år blivit ett begrepp. Det handlar om ett arbete med fokus på utemiljöns inverkan på människans upplevelse, välbefinnande, vila och hälsa. Under 2002 initierades ett projekt med arbetsnamnet konststigen. Tanken är att utnyttja länssjukhusets parkområden och gröna ytor för vandring där konst och natur i samarbete kan stimulera och rehabilitera patienter, personal och allmänhet. En sk konststig skall innehålla ljud av olika slag, ljussättning och inslag av bildkonst som integrerat och i samarbete med naturen ska stimulera våra sinnen samtidigt som man rör sig fysiskt. Arbetet fortsätter under 2003.

## SJÄLAGLAD –kultur för äldre

Under 2002 fortsatte samarbetet med Kronobergs län med inspirations- och utbildningsprogram till de anställda inom äldreomsorgen.

## Berättarrum

Under 2001 utformades och erbjöds programmet berättarrum- ett program med utrymme för berättelser och visor under ledning av en skådespelare. Verksamheten doku-

menterades och låg som grund för berättarcaf er under 2002. Syftet med caf erna var att inspirera personalen att skapa egna berättarrum p  sina arbetsplatser.

### Inspirationsdagar

Tv  inspirationsdagar erbj ds kring temat ”jultraditioner”. Inspirationsdagarna inneh ller seminarium, konsert eller n gon annan f rest llning samt praktiskt arbete i workshops. Inspirationscaf er –en annan form av inspiration i det mindre formatet har ocks  erbj dits som en komplettering till inspirationsdagarna. Caf erna har haft olika teman och  gt rum under n gra timmar p  eftermiddagen, om m jligt p  n got av kommunernas  ldreboenden.

En FoU-cirkel p  temat kultur i v rden f r personal inom  ldrev rden, har ocks  erbj dits under  ret. Cirkeln innefattade sex tillf llen och representanter fr n 8 av l nets 13 kommuner deltog.

### En programserie

I J nk pings kommun p g r ett aktivt arbete med kultur f r  ldre. Det har funnits ett uttalat behov av att f  tillg ng till kultur p  dagtid och i n romr det. En programserie utformades d rf r i samarbete med samverkansgrupper i kommundistriktet. Tanken med denna serie  r att under ett spel r kunna erbjuda ett varierat programutbud p  dagtid inneh llande teater, musik och lyrik och l ta det g  p  turn  i samtliga distrikt. M let  r att n   ldre b de i s rskilt och eget boende. F r att f  ett brukarperspektiv har vi haft utbudscaf er d r representanter fr n samverkansgrupperna har f tt lyssna till olika program och sedan tyckt till i enk ter.

Under 2003 som  r projektets sista kommer vi att f rs ka hitta former f r att verksamheten i Sj laglads anda ska f  en l ngsiktig forts ttning. Ett steg i denna riktning  r att f  in temat ”kulturen som resurs” i v rdutbildningarna. Forts ttning f ljer!

## P R's tr dg rd Smedjeg rden

*Ewa Tim n*



### Bakgrund

2002 startade J nk pings kommun och J nk pings sjukv rdsomr de ett samverkansprojekt d pt till P R (Projekt  ldre Rehab). P R samverkar i landstinget med en rad olika verksamheter inom slutenv rden p  Ryhovs L nssjukhus, prim rv rden vid v rdcentralerna R sl tt och Norrahammar. Ytterligare samarbetspartners finns inom kommunens rehabverksamhet och sju  ldreboenden i ett omr de s der om J nk ping. Inom ramen f r P R identifierade vi att pension rer boende p  kommunens  ldreboenden hade begr nsade m jligheter till utomhusvistelse.

I P R projektet har vi tagit fasta p  aktuell forskning som visar p  utemilj ns betydelse f r v lbefinnande och h lsa. V ren 2002 deltog personal i projektet vid en inspirationsdag vid M cklen s Herrg rd utanf r V xj . Detta blev startskottet till att skapa m jligheter f r att f rb ttra de  ldres m jligheter till utevistelse och naturliga aktiviteter. I syfte att synligg ra och skapa former f r hur de  ldre skulle kunna komma ut s  skapa-



des ett nytt delprojekt döpt till PÄRs trädgård på Smedjegården. Projektledare för detta delprojekt är arbetsterapeut Ewa Timén. Hon har i samarbete med personalen på Smedjegårdens äldreboende testat ett arbetssätt där de använt sig av aktiviteter i, eller med anknytning till trädgården som en naturlig del i vardagen. Smedjegården är ett äldreboende i Norrahammar bestående av en dygnet runt rehabavdelning, en demensavdelning och två avdelningar med helinackordering, totalt 36 platser. Utöver detta bedrivs även dagrehabilitering två förmiddagar i veckan.

### **Projektet PÄRs TRÄDGÅRD syftar till att de äldre ska:**

- Ha möjlighet att komma ut i trädgården alla årstider, alla väderlekar
- Ha tillgång till en välkomnande och ombonad trädgård i anslutning till boendet
- Få ett komplement till inomhusmiljön, där man kan träffa vänner, anhöriga och husdjur
- Få förutsättningar för att den äldre ska kunna promenera själv eller tillsammans med andra
- Få möjlighet att se årstidens växlingar som stimulerar och ger nya syn- och sinnesintryck
- Utemiljön kan användas som en resurs att ta tillvara i vården av de gamla, trädgård är kravlöst
- Trädgården blir ett rum att använda för upplevelser, kulturella och traditionsbundna arrangemang. Genom trädgårdsarbete öva och bibehålla förmågor såsom balans, grov- och finmotorik samt intellektuella funktioner.
- Få motion som leder till naturlig trötthet och god sömn

### **Aktiviteter ute i trädgården**

I PÄRs trädgård har följande aktiviteter genomförts under hösten 2002 och våren 2003:

- Oktober Äppelfest, kaffe med dopp på temat äpple, buffé med must, marmelad mm
- November Allhelgonafirande med ljusständning ( välbesökt även av anhöriga )
- December Glöggfest med tändning av adventsljus
- Februari Firande av alla hjärtansdag, tipspromenad
- April Påskfest
- Maj Kyrkan har kaffekalas
- Juni Midsommarfirande

### **Aktiviteter inomhus**

Trädgårdsgrupp en eftermiddag i veckan för alla boende på Smedjegården. Dessa tillfällen har använts till att förbereda utomhusaktiviteter samt att arbeta med skapande trädgårdsaktiviteter. Exempel på saker vi gjort är att plantera, så, binda kransar och girlander, torkat äpplen mm. Vill Du komma i kontakt med Projektet PÄRs trädgård på Smedjegården kan du maila projektledare [ewa.timen@soc.jonkoping.se](mailto:ewa.timen@soc.jonkoping.se), alt mobil 070-2033308 mer information finns även på [www.culturum.com](http://www.culturum.com), klicka på GO projektet.

# Landstinget i Kronobergs län

Lägesrapport Själaglad - Kronobergs län

*Gunilla Lundb-Tobiasson*

*Själaglad/Musik i Syd*

## Bakgrund

Sedan 1999 har ett intensivt arbete pågått med att sprida kvalitetskultur på våra äldreboenden i Kronobergs län. Detta har skett genom Själaglad, som drivs av Musik i syd, Skåne Kronoberg sedan årsskiftet 2003. Fram till 1 oktober 2002 var Själaglad ett samarbetsprojekt mellan Musik i Kronoberg och Smålands Musik och teater i Jönköpings län, men nu fortsätter vi var och en för sig.

Det unika i Själaglads arbetssätt är att vi arbetat dels med kulturprogram och dels med inspiration för vårdpersonal. För att ge bra avtryck i verksamheten på våra äldreboenden är det viktigt att få personal att se sambandet mellan kultur och hälsa. Det finns en rädsla och ett motstånd på många institutioner, och kultur ses ofta som lyxvara.

## Vardagskultur av hög kvalitet

Själaglads mission är att skapa vardagskultur av hög kvalitet som ett komplement till den verksamhet som ordnas med egna resurser. Framför allt har vi försökt hitta alternativa programformer för att bättre nå fram och skapa ett bra klimat för de äldre, där deras visdom och livserfarenhet får spelrum och där det finns utrymme för kommunikation. Vi har skapat begreppen "Berättarrum", "Slöjdrum" och "Rum för Musik" där ordet 'rum' står för kommunikation.

## Kulturupplevelser i eget tempo

Det är oerhört viktigt att våra äldre får kulturupplevelser i sitt eget tempo, vilket betyder en betydligt långsammare puls än det tempo vi har idag. Lyckas man skapa ett rum för kommunikation så ger 'besöket' större genomslagskraft, dessutom ger tre till fem besök förhoppningsvis inspiration till personalen att själva fortsätta i någon form. Själaglad har också erbjudit sina tjänster att lägga upp fortsatt arbete om intresse funnits.

## Inspirationsdagar

Tre hela inspirationsdagar har Själaglad genomfört med drygt 100 vårdpersonal varje gång. Det har handlat om kultur för alla sinnen, föreläsningar och verkstäder där man fått pröva nya arbetsmetoder som varit direkt knutna till vårdarbetarnas egen vardag. Tanken har varit att man ska kunna gå tillbaka till sin arbetsplats med nya verktyg.

Artister och kulturarbetare av olika slag har medverkat under inspirationsdagarna och sedan återkommit i någon programform, som erbjudits via Själaglads Nyhetsbrev. Nyhetsbrevet utkommer två gånger per år och har innehållit aktuell information om programutbud, inspirationsdagar samt kortare inspirationscaféer som omfattat två timmar på eftermiddagstid.

## Nätverk Själaglad och ”Typ Himlingar liksom” från Smålands museum

Själaglad har också initierat samarbete mellan olika kulturinstitutioner i länet, vilket har utmynnats i ett större projekt, där Smålands museum i Växjö står som huvudman. Projektets namn är ”Typ Himlingar liksom”, det handlar om folkliga bilder. Projektet är treårigt och har ekonomiskt stöd från Statens kulturråd. Med avstamp i bonadsmåleri fram till våra dagars grafitti, blev det en utställning på Smålands museum 1 mars-30 april 2003.

Under utställningsperioden ordnades föreläsningar, föreställningar, konserter och verkstäder som vände sig till olika målgrupper, från skolålder till pensionsålder. Således hela ålderstrappan.

## Samarbetspartners för utställningen ”Typ himlingar liksom”

Projektledare är Mia Einarsdotter, konstnär från Ryssby, som i samarbete med Karin Nilsson, etnolog och museipedagog, ansvarar för genomförandet. En arbetsgrupp bestående av representanter från Hemslöjdskonsulenterna, Själaglad, Smålands museum, Sagemuseet i Ljungby, Berättarnätet Kronoberg samt Smålands Musikarkiv har arbetat fram grundidéerna för projektet.

År två är tänkt som ett mobilt år, då ska länets åtta kommuner få möjlighet att ta del av verksamheten. Tanken med projektet är att skapa mötesplatser mellan generationer.

## Upplevelsedagar

Själaglad genomför upplevelsedagar som är en kombination av fortbildning för personal och gemensam kulturupplevelse för hela äldreboendet. Dagen förarbetas tillsammans med institutionen och skräddarsys efter behov och möjligheter.

Tre verkstäder på två timmar där personal och vårdtagare deltar efter förmåga. Dagen avslutas med gemensam lunch och konsert där konserttrummet visar avtryck från det som hänt i verkstäderna. Syftet med dagen är att alla efter förmåga kan delta och känna delaktighet i kulturaktiviteten.

## Stockholms läns landsting

En beskrivning av Kultur i Vården från kulturförvaltningen

*Lisbeth Olsson, Tuula Ampuja*

### Kultur i Vårdens programkatalog

Kulturnämnden antog 1999 bland annat följande mål för Kultur i Vården:

- Patienter som vistas en längre tid på landstingets institutioner skall ges tillgång till kulturaktiviteter minst en gång per månad
- Patienter, anhöriga och personal skall vara nöjda med erhållen kulturaktivitet
- Beställda aktiviteter skall till största del tillgodoses



*Musikaktivitet med Kultur i vården. Bild: Stockholms läns landstings kulturförvaltning.*

Stockholms läns landsting har sedan 1980-talet bedrivit Kultur i Vården i olika former. Kulturförvaltningen bedrev till en början kulturverksamhet tillsammans med arbetsförmedlingen. 1994 ändrade vi inriktning och tar nu fram en programkatalog, som innehåller ett varierat utbud av god kvalitet. Katalogen för 2002 innehåller ca 85 grupper inom olika genrer. Katalogen vänder sig i första hand till patienter som vistas en längre tid på någon av landstingets institutioner. Huvudsakliga målgrupper är barn, psykiatri och geriatrik. Programmen är även tillgängliga för kommunala och privata enheter.

Landstingets institutioner har rätt att kostnadsfritt beställa ett program per månad och avdelning. De privata och kommunala enheterna får beställa ett program per månad och avdelning till ett subventionerat pris med 50 % av programmets pris. Vi har drygt 400 beställare runt om i länet och dessa bokar totalt ca 1 400 musik- dans- och teaterprogram per år. Katalogen innehåller även sex högläsare som läser för enskilda patienter eller grupper. Antalet högläsningar uppgår till ca 1 100 per år.

Beställarna fyller en viktig funktion när en ny katalog ska arbetas fram. Vid auditionen ges alltid alla våra kontaktpersoner möjlighet att sitta med i juryn. Till katalogen 2003 kommer vi även att bilda en referensgrupp med några av våra beställare som i första hand representerar geriatrik, psykiatri och barn. De ska tillsammans med förvaltningen medverka vid alla auditionsdagar samt vid slutprocessen då sammanställningen av auditionen görs. Under hösten bjuds kontaktpersonerna in till en utbudsdag där grupperna i följande års katalog får visa ett smakprov ur sina program. Från och med 2003 har vi affischer till alla grupper som våra beställare kan hämta från landstingsnätet. Där planerar vi även att ha ett diskussionsforum där alla kontaktpersonerna har möjlighet ställa frågor, tipsa varandra om aktiviteter och diskutera Kultur i Vården.

## Projektstöd inom Kultur i Vården på landstingets institutioner

*Margareta Wennerberg*

Landstinget stöder sedan 1999 olika projekt inom Kultur i Vården. Stor vikt läggs vid barnsjukhusen. Projekten kompletterar varandra så att patienterna skall få ett så varierat utbud som möjligt och stor vikt läggs vid ett aktivt deltagande. På alla tre barnsjukhusen inom Stockholms län finns det skapande verksamhet med bild och form samt teater. Clownverksamhet finns på alla tre sjukhusen. Sagoverkstad - Dramalek finns på Astrid Lindgrens sjukhus och en "sagotant" på Huddinge sjukhus. Studieförbunden har fortsatt med olika verksamheter på institutionerna.

Två sjukhus inom geriatriken har en träningsträdgård där man sår och skördar på sommaren, läser och pratar om trädgårdar under vintern. Varje vecka på sommaren har de trädgårdskafé med musikunderhållning som är mycket uppskattat av både patienter, personal och anhöriga.

## Konsten på landstingets institutioner

*Göran Rosander*

Stockholms läns landsting äger idag en av landets större samlingar av offentlig konst. Det är ett konstnärligt rikt och skiftande innehav med placering runt om i landstingets lokaler som till exempel sjukhus, vårdcentraler och psykiatriska mottagningar. Konsten utgör ett mångfacetterat och rikt kulturarv, ett tidsdokument med en bredd som få museer kan uppvisa och med den närhet och direktitet det innebär att den finns i vår dagliga miljö. Landstinget arbetar efter den så kallade procentregeln vilken innebär att cirka två procent av kostnaderna vid om- och nybyggnation går till konstnärlig utsmyckning.

Bakom de konstnärliga utsmyckningarna i våra vårdmiljöer ligger en speciell vårdtanke. Landstinget hyser en stark tilltro till konstens stora betydelse inom vården och dess förmåga att stimulera läkeprocessen. Målsättningen för landstingets konstverksamhet är att skapa miljöer som ger stimulans och upplevelser av skilda slag både för patienter, personal och besökare. Konsten ska även förmedla en känsla av omtanke i de annars ofta sterila vårdmiljöerna.

## Landstinget i Sörmland

Kultur i vård och omsorg i Sörmland, från Länsbibliotek Sörmlands perspektiv

*Margareta Norberg*

### Läsombudsverksamheten inom omsorgen

Alla kommuner har läsombud bland omsorgspersonal på gruppbostäder och dagcenter för personer med utvecklingsstörning. En arbetsgrupp finns i varje kommun med repre-

sentanter för biblioteket, omsorgen, Föreningen för utvecklingsstörda barn, ungdomar och vuxna och Studieförbundet Vuxenskolan. Läsombuden inbjuds till kommunala träffar, med erfarenhetsutbyte och ofta även ett fortbildningsinslag. En länsgrupp arrangerar årligen samrådsmöten med arbetsgrupperna och fortbildningsdagar för läsombuden. 2002 hölls två samrådsmöten. Läsombuden inbjöds till en länsstudiedag om högläsningsteknik och kroppsspråk, med medverkan av skådespelaren Lennart R. Svensson.

### **Kulturombud bland vårdpersonal på äldreinstitutioner**

Kulturombud bland vårdpersonal på äldreinstitutioner finns på de flesta ålderdomshem, sjukhem och servicehus i kommunerna. Projektet "Högläsning för och med de äldre" som genomfördes 2001-2002 syftade till att högläsningstunder regelbundet skall erbjudas vid institutionerna. Kulturombuden har bland annat inbjudits till fortbildning med föreläsningar, diskussioner och planering. Under 2003 görs en uppföljning av projektet. I kommunerna finns ansvariga på biblioteken och inom äldreomsorgen. Länsbiblioteket är regionalt ansvarigt för kulturombudsverksamheten i länet.

### **Referensgruppen för kultur i vård och omsorg**

Referensgruppen för kultur i vård och omsorg hade under året två möten. I gruppen finns företrädare för länsbiblioteken, Statens kulturråd, Svenska kommunförbundet och Svensk Biblioteksförning, med undertecknad som samordnare i gruppen. Referensgruppen var medarrangör till rikskonferensen "Se sambanden kultur och hälsa" den 4-5 december i Uppsala. Jag representerade referensgruppen vid en konferens i Oslo i oktober och medverkade i arbetet med en ansökan till Nordiska Ministerrådet om ett nordiskt sekretariat i frågor kring kultur och hälsa.

### **Länsbibliotek Sörmland**

Länsbibliotek Sörmland har under året arrangerat ett antal utbildningsdagar och en studieresa för personal inom uppsökande biblioteksverksamhet vid kommunbibliotek och sjukhusbibliotek i länet. Länsbiblioteket har 2002 drivit två projekt. Projektet "Öppet för alla" publicerade under hösten en checklista rörande tillgänglighet på bibliotek för personer med funktionshinder. Kommunbiblioteken i länet arbetar nu med checklisten, i syfte att på kort eller något längre sikt åtgärda de brister som finns. Projektet LäsNu hade som mål att försöka få fler människor att ta del av böcker och läsning. Bland annat arrangerades i tre omgångar en kurs för blivande läsecirkelledare. En av de läsecirkelklar som sedan kom igång hölls på Hällbyanstalten i Eskilstuna, med cirka sex interner. De läste och samtalade och fick även besök av en författare.

### **Bibliotekens verksamhetsmål för äldre och funktionshindrade**

En målsättning för bibliotekens verksamhet gentemot äldre och funktionshindrade är under arbete, ett uppdrag från Svensk Biblioteksförning till länsbiblioteken i Dalarnas, Stockholms, Södermanlands, Uppsala, Västmanlands och Örebro län. Arbetet beräknas pågå åren 2002-2004. Övriga länsbibliotek och vissa kommunbibliotek m.fl. kommer att få ett förslag till målsättning på remiss. Det har inte tidigare funnits någon övergripande målsättning för verksamhetsområdet. Dock finns en Bibliotekslag som anger att alla medborgare skall ha tillgång till ett folkbibliotek.

# Lägesrapport Öknaskolans trädgårdsmästarutbildning i Sörmland

Lena Widell

## Utbildningens start

Våren 2002 marknadsfördes Öknaskolans trädgårdsmästarutbildning med bl a följande beskrivning:

*Vill Du vara med och skapa trädgården där människan utvecklas? Offentliga miljöer, friskvård, skola och omsorg behöver dig! Här får människan återhämtning och kraft, om så bara genom en snabb promenad. Det nya i jobbet är att kombinera trädgårdsmästaryrket med ett medvetande om vad trädgården gör för människan.*

Utbildningen startade i september 2002 under rubriken ”Trädgårdsmästare med inriktning mot miljö, hälsa och ledarskap”, kvalificerad yrkesutbildning på 80 poäng. Till 20 platser sökte 39 personer med varierande bakgrund. En del med erfarenhet från trädgårdsyrket, andra med erfarenhet från skola, vård eller omsorg och åter andra med annan för utbildningen relevant erfarenhetsbakgrund, t ex miljövetare. 21 studerande började utbildningen den 2 september. Deltagarnas ålder varierar från 23 till drygt 50 år. Utbildningen har i första hand attraherat kvinnor - av de antagna är endast tre män. Den metodiska uppläggningsplaneringen av utbildningen är till stor del projektinriktad där olika delar integreras i teman. Gruppen började redan andra utbildningsveckan att planera för en drygt 600 m<sup>2</sup> stor idéträdgård på mässan Nordiska Trädgårdar i Älvsjö. Temat kom att bli Vila – Lugn – Ro. Tanken var att åstadkomma en plats för lugn och ro i det kommersiella vimlet på mässan.

## Projekt –Vila – Lugn - Ro

Många delar av utbildningen har ingått i mässprojektet, inte minst Naturens och trädgårdens betydelse för hälsa och välbefinnande. Det har visat sig att det kunskapsområdet är inspirerande för de studerande och bidrar till entusiasm, engagemang och stort intresse. Andra delar av utbildningen är traditionella yrkeskunskaper inom trädgård som växtkunskap, anläggningsarbete, beskärning, odling mm. Kommunikation och ledarskap är ett annat viktigt område.

Hållbar samhällsutveckling har också visat sig engagera de studerande. Både kunskapsområdet Människans behov av natur och trädgård och Hållbar samhällsutveckling kom därför tydligt till uttryck i idéerna till trädgårdsmässan. De studerande visade under arbetets gång prov på ett fantastiskt engagemang, kreativitet och fantasi, problemlösningsförmåga och inte minst en otrolig viljestyrka. Anläggningen omfattade flera olika miljöer – Våtmarken och sjön, Ökensand och Beduinoas, Utsikten, Grottan, Granskogen, det karga landskapet med inspiration från Öland, Gotland samt en odlingsträdgård.

I den folder som presenterade anläggningen skriver de studerande:

”I vår utbildning arbetar vi inte enbart med att skapa gröna miljöer, vi strävar efter att i största möjliga utsträckning skapa dem med såväl sociala, kulturella som miljömässigt hållbara prioriteringar. Det innebär bland annat att vi väljer krossat stenmaterial framför

rullstensgrus, att vi föredrar ett återvunnet växthus framför ett med aluminiumprofiler och att det genuint svenska i vår natur faktiskt kan få en exotisk kläm och ändå kännas helt rätt.”

”Människans behov av natur och trädgård är lika stort överallt på jorden, men exakt vad som får henne att må bra beror på vilka minnen hon bär med sig. För en del är det granskogens dunkel som känns trygg, för andra lockar mer det öppna och karga landskapet eller lundens skira grönska. För en del infinner sig känslan av ro med värme från en solvarm klippa, för andra kommer den när fingrarna får arbeta med jorden. Vi hoppas att du kan hitta det som berör just dig och att du får med dig intryck hem som du har glädje av.”

## Kontakter med arbetslivet

Kontakterna med trädgårdsbranschen för att hitta LIA - arbetsplatser för de studerande (LIA = lärande i arbete) har varit positiva. Många är intresserade av att ta emot våra studerande och intresset för utbildningens inriktning mot miljö och hälsa är påtagligt. Det bör vara en garanti för kunskapsrådets fortsatta utveckling. I dagens samhälle upplever fler och fler behovet av att komma nära naturen och det levande, vilket talar för att våra studerande kommer att ha en intressant arbetsmarknad framför sig. Kontakterna med branschen bekräftar det som står i vår information om utbildningen:

”Goda kunskaper om samhällsfrågor och kretsloppstänkande, miljö, brukarinflytande och förändringsprocesser gör det möjligt att delta i och leda projekt som förbättrar vår gemensamma livskvalitet. Projekt som sträcker sig över traditionella gränser och utvecklar parker och trädgårdar för exempelvis, vård, omsorg, friskvård, pedagogik och boende.”

## Forskningsanknytning

Temat Människans behov av natur och trädgård genomsyrar utbildningen. Kurslitteratur är bl a Anita Jernbergs forskningsöversikt ”Natur och trädgård inom vård och omsorg”. Rapporten lyfter fram forskning som visar på naturens och trädgårdens välgörande effekt på kropp och själ. A. Jernberg skriver att aktuell forskning och nygamla kunskaper visar att människan behöver kontakt med en levande och grönskande omvärld för att må bra. Natur och trädgård kan användas både aktivt och passivt. Trädgården kan fungera som en terapeutisk miljö som ger sinnliga upplevelser och plats för reflektion. Den kan också användas för att ge varierande och meningsfulla arbetsuppgifter som följer odlingsåret och årstiderna. Trädgården kan också utformas för att användas i rehabilitering av människor med olika funktionsnedsättningar.

”Den helande trädgården” används idag som ett samlingsbegrepp. Vissa trädgårdar kan ses som terapeutiska miljöer för sinnes- och känsloupplevelser. Andra helande trädgårdar är utformade och anpassade för att användas i rehabiliterande och behandlande syfte, så kallade tränings-trädgårdar. Dessa har utvecklats vid sjukhus och används ofta av arbetsterapeuter.

Verksamheter där man bedriver trädgårdsterapi kan delas in efter syfte och målsättning med trädgården.

*Upplevelsebaserat perspektiv* – sinnliga upplevelser och en plats för reflektion.



*Aktivitetsperspektiv* – trädgården skapar meningsfull och stimulerande sysselsättning under hela året.

*Rehabiliterande perspektiv* – trädgårdens arbetsuppgifter utformas för att träna olika funktioner av social, kognitiv och fysisk eller psykisk natur.

I februari genomförde vi, genom föreningen Sörmlands Naturbruk, seminariet "Människans natur" med Patrik Grahn och andra forskare från SLU i Alnarp som föreläsare. Seminariet var välbesökt och vände sig dels till politiker och andra beslutsfattare i framförallt Sörmland dels till våra KY-studerande.

### **Fortsatt utveckling**

I slutet av utbildningen ingår ett större projektarbete som skall genomföras i samverkan med arbetslivet. Arbetet genomförs individuellt eller i grupp och skall innehålla både yrkesmässiga dimensioner inom trädgård och sociala och pedagogiska frågeställningar. En del av dessa arbeten kommer säkert att intressera nätverket Kultur i vården.

Under vintern och våren har utbildningen blivit uppmärksammas genom tidningsartiklar, radioreportage och inte minst genom trädgårdsmässan. Många har ringt till Öknaskolan och frågat efter information och ansökningshandlingar. Att döma av alla förfrågningar kommer vi att få många sökande till nästa omgång som startar den 1 september. Ansökningstiden går ut den 15 maj.

## **Västerbottens läns landsting**

Rapport från Kultur i vården i Västerbotten

*Anette Sundbom*

Under åren 1999-2001 har fokus för Kultur i vården legat på sjukhusbiblioteksverksamheten. Under de tre åren har personalen vid de tre sjukhusbiblioteken i länet arbetat med målsättningen att hitta en form för sjukhusbiblioteket som fungerar såväl för patienter och vårdpersonal som för bibliotekspersonalen. Intentionen var nytänkande och alternativa former för biblioteksverksamhet.

Sjukhusbiblioteken har även genomfört viss programverksamhet inom ramen för Kultur i vården. I mitten av februari 2002 anordnade Sjukhusbiblioteket i Umeå ett författarbesök tillsammans med Sjukhuskyrkan. Lasse Eriksson och Kristina Östberg kom och talade om sin bok "Boken om Gerda". Föreläsningen besöktes av drygt 60 personer, och var mycket uppskattad av både patienter och personal. Under en sommarmånad genomförde sjukhusbiblioteket ett musikprojekt kallat "Musik som tröst och lindring". Johanna Kämpe, musiker, besökte en onkologavdelning två gånger i veckan. Hon lånade ut CD-spelare och CD-skivor till patienterna och talade med dem om musik. Det gavs också tid till att tala om annat ifall patienten ville. Detta projekt genomfördes i samarbete med Sjukhuskyrkan.

Sjukhusbiblioteket i Lycksele har under våren haft en fotoutställning av Thomas Bergman "Dyrbar tid". Denna byttes till en utställning från reumatikerförbundet med anledning av reumatikeråret. Samarbetet med sjukhusets strokeenhet har fortsatt och bibliotekarien har högläsning på avdelningen en gång i veckan.

På uppdrag av länskulturchefen i Västerbottens läns landsting genomfördes hösten 2002 en kartläggning av projekt och initiativ inom området kultur och hälsa med inriktning på förebyggande ohälsa i arbetslivet. Resultatet presenteras i en utförlig rapport, med såväl nationella som internationella utblickar. Rapporten blir en viktig kunskapsbank i den förstudie för Kultur och hälsa som, på uppdrag av länskulturchefen, genomförs våren 2003. Förstudien ska belysa hur vi kan utveckla de verksamheter som idag ingår i begreppet Kultur i vården och hur vi kan använda kultur som ett verktyg för att motverka ohälsa i arbetet. Förstudien ska också visa på nätverksbyggande och andra aktörers medverkan, som t ex kommunerna och folkbildningen.

## **KULTUR FÖR ÄLDRE • KULTUR OCH HÄLSA, Umeå**

*Marianne Hård af Segerstad, avd chef Umeå Kultur, Eleanor Bodel, projektledare*

### **Bakgrund**

Under de senaste åren har ett flertal forskningsprojekt kommit fram till att kulturell stimulans främjar hälsan - såväl den mentala som den fysiska. Behovet av vård flyttas framåt eller minskar. I ett samhälle där andelen pensionärer ökar blir hälsan allt viktigare ur såväl ett mänskligt som ett samhällsekonomiskt perspektiv.

### **Förstudie**

Med detta som utgångspunkt startade Umeå Kultur, i samarbete med Socialförvaltningen, projektet KULTUR FÖR ÄLDRE • KULTUR OCH HÄLSA år 2002. En projektledare anställdes. Projektet inleddes med en förundersökning under perioden 1/7 2000 - 1/5 2001. Förundersökningen innebar en heltäckande inventering av kommunen utifrån följande frågeställningar:

- Hur ser det ut för de äldre i Umeåregionen?
- Vilka behov av kulturaktiviteter finns?
- Vad vill pensionärerna själva ha för utbud?
- Vilka aktörer i regionen kan bidra till ett kulturutbud för äldre ?
- Hur bygger vi ett nätverk, som så småningom blir självgående.

Resultatet av förundersökningen visade att ca 90 % av våra äldre på boendeenheter, samt äldre i behov av hemtjänst, var understimulerade. De aktiviteter som erbjöds var i huvudsak bingo och gudstjänster. Förundersökningen innebar en total kartläggning av möjliga arrangörer och producenter av kulturaktiviteter för äldre i regionen. Kostnaden, under det första året, utgjordes i huvudsak av lön och kringkostnader för projektledaren.

### **Projektets genomförande - mycket av litet och så billigt som möjligt**

Mot bakgrund av det resultat som förundersökningen gav förankrades projektiden politiskt och drog igång för fullt hösten 2001. Projektledaren började nu bygga ett nätverk

baserat på de kontakter som tagits under tiden för förstudien. Nätverket består bl.a. av kyrkor, skolor, pensionärsorganisationer, frivilligorganisationer, studieförbund, kulturinstitutioner, föreningsverksamhet och ungdomsförbund. Respektive aktör redovisade, på möten med projektledaren, vad de redan gjorde och vad de skulle kunna göra riktat till äldre. Det visade sig att utvecklingspotentialen var kolossalt stor. Detta gäller såväl antal arrangemang som samverkan mellan aktörer. Den gemensamma strävan är att göra mycket av litet och så billigt som möjligt. En till synes omöjlig ekvation, men det skulle visa sig att det går. För att göra arbetet smidigare bildades samverkansgrupper. En grupp kan tex. bestå av studieförbunden, en annan grupp innehålla kyrkorna, en pensionärsorganisationerna etc. Allteftersom arbetet i grupperna framskred började idéerna till arrangemang och aktiviteter växa fram. Eftersom behovet av kulturell stimulans visat sig vara störst på boendeenheterna startade vi där. Observera att arrangemangen vänder sig till såväl äldre på boendeenheterna som till övriga pensionärer.

### Exempel på aktiviteter som genomförs

Konst på boendeenheterna:

- Konstfrämjandet har visat konst på några av Umeås förskolor. Barnen tycker saker om konsten och personalen skriver ned på lappar vad barnen säger om tavlorna de ser.
- Samma konst turnerar sedan runt på boendeenheterna där de äldre tittar på konsten tillsammans med en konstkunnig pensionär. Barnens kommentarer finns uppsatta på respektive konstverk.
- Mot bakgrund av detta bildas diskussionscirklar om konst samt målarcirklar på respektive boendeenhet och det hela avslutas sedan med en utställning på Folkets Hus. Då med både barnens och de äldres kommentarer över konstverken som beskådas.

Arrangör ABF

Inomhus-boule på boendeenheterna:

- Såväl piggare pensionärer samt mindre pigga kan delta. Man sitter och spelar så att vara rullstolsburen är inget problem. Handledare är pensionärer från olika pensionärsorganisationer. Det spelas en gång i veckan på flertalet av Umeås boendeenheter. Spelet kompletteras med diskussion kring friskvård. Umeå Fritid bidrar med ett aktivitetsbidrag. Vuxenskolan (SPF) och ABF (PRO) bidrar med cirkelstöd till pensionärsföreningen. Boendeenheterna får aktiviteten utan kostnad.

Repetitioner på boendeenheterna:

- I dagsläget har tre av Umeås körer (fler planeras) förlagt sina veckorepetitioner på några av Umeås boendeenheter, där det i allmänhet finns bra samlingslokaler. Detta innebär att de äldre i mån av lust kan lyssna på repetitionerna. Detta sker på kvällstid då bemanningen är liten. Frivilligorganisationerna ställer upp med volontärer som hjälper de gamla. Socialförvaltningen bidrar med fri lokal. Teaterrepetitioner och även andra musikrepetitioner är under planering.

### Arrangemang

Arrangemangen riktade till våra äldre är varierande. I verksamheten KULTUR FÖR ÄLDRE • KULTUR OCH HÄLSA använder vi kulturbegreppet mycket brett. Allt från "ishockey till Norrlandsoperan" ser vi som kultur. Arrangemangen kan bestå av sång, musik, föreläsningar, cirkelverksamhet (musik, konst, poesi, litteratur mm). Arrangörer är nätverkets aktörer.

## Generationer i samverkan

- Bara i Umeå finns 22 boendeenheter. I närheten av varje boendeenhet finns i regel en förskola. Barnen från närliggande förskola gör fyra besök/år på "sin boendeenhet". Barnen är lucior och sjunger julsånger på lucia. De är påskkärringar vid påsk och de sjunger sommarsånger på nationaldagen. Den fjärde gemensamma aktiviteten tillsammans med de äldre är att barnen bjuds in till en teater- eller dansföreställning, som förläggs till boendeenheten och arrangeras av Umeå Kultur.
- Musikskolans elever har framträtt ett 40-tal gånger med olika grupper på boendeenheterna.

Under perioden januari 2002 - oktober 2002 har 710 arrangemang genom verksamheten KULTUR FÖR ÄLDRE • KULTUR OCH HÅLSA, genomförts för äldre. Detta omfattar arrangemang såväl på boendeenheter som i andra lokaler, t ex Norrlandsoperan, Filmstaden, Umedalens skulpturpark, Teatermagasinet, Folkets Hus, studieförbundens egna lokaler m fl.

## Vem gör vad? - Se mig, hör mig, rör mig och bekräfta mig

Varje aktör/organisation arbetar utifrån sin egen ideologi och kompetens. Studieförbunden driver cirklar, arrangerar föreläsningar och underhållning. Kyrkorna arrangerar sång och musikstunder. Umeå Fritid/Föreningservice bidrar med att aktivera och entusiasmera föreningslivet i avsikt att hålla föredrag om sina verksamheter samt starta diskussionscirklar i ämnet. Norrlandsoperan arrangerar visningar samt har, fram tills nu, förlagt två av sina föreställningar till dagtid för pensionärer. Fler planeras. Skolor och förskolor aktiveras enligt förslag kring generationer i samverkan (se ovan). Pensionärsorganisationerna lägger valda delar av sin cirkelverksamhet, som de tidigare hade i andra lokaler, till boendeenheterna. De turnerar även med sin amatörverksamhet (pensionärsorkestrar eller teatergrupper) på boendeenheter i regionen. Frivilligorganisationerna hjälper till vid arrangemang när personalen inte räcker till. De hämtar och hjälper pensionärer till de olika arrangemangen. De bedriver även egen cirkelverksamhet och arrangerar egna program för äldre. Tanken är att synliggöra så många som möjligt. Det är inte bara mottagaren utan även givaren av ett arrangemang som skall bli sedd. Vi har utgått från de fyra grundstolparna för mänskligt välbefinnande se mig, hör mig, rör mig och bekräfta mig då vi planerade detta sätt att arbeta.

## Finansiering

Projektet har hittills finansierats av Umeå Kultur, Socialförvaltningen i Umeå samt Stiftelsen Framtidens Kultur. Finansieringen har avsett projektledarens lön, administration samt en mindre del till verksamhet s.k. "morotspengar". Arrangemangen har till största delen finansierats av nätverket. Samverkan har varit ledordet. Så t ex har ett musikarrangemang bekostats av ABF (1/2 gage), boendeenheten samt pensionärerna själva med 15 kr/person (1/2 gage), Umeå Kultur (resekostnaden) samt Socialförvaltningen (lokalkostnaderna).

Ett annat exempel: En stor konstpicknick, för pensionärer, genomfördes i Umeå i juni 2002. Ca 600 pensionärer deltog. Kostnaderna fördelade sig enligt följande: Umeå Kulturs konstenhet stod för konstguide, konferencier samt gager till medverkande artister. Umeå Fritid bidrog med allt praktiskt; stolar, bord, polistillstånd, bajamajor mm. Umeå Skulpturpark bjöd på scenbygge och sin skulpturutställning. Pensionärsföreningarna var

funktionärer hela dagen. Boendeenheterna bidrog med personal. Projektledaren samordnade. En stor del av det som arrangeras ingår i ordinarie verksamhet, men riktas till de äldre, och kräver därför ingen extra finansiering, t ex skolors och förskolors "generationer i samverkan".

### **Personalutbildning**

En förutsättning för att verksamheten ska fungera är att personalen inom äldreomsorgen ska förstå betydelsen av vad KULTUR FÖR ÄLDRE • KULTUR OCH HÄLSA innebär. Personalen får inte se verksamheten som en börda utan som något positivt. Vi har därför vid två tillfällen arrangerat en kurs för personal inom äldreomsorgen, hemtjänsten samt svenska kyrkans diakoner. En ny kurs planeras inom kort. Kursens målsättning är att medvetandegöra personalen om kulturens betydelse för hälsan. Kursprogrammet har tagit upp forskningen, praktiska exempel på aktiviteter samt haft utrymme för frågor och diskussion. Som komplement till utbildningen har det bildats en grupp bestående av representanter från samtliga distrikt inom äldreomsorg och hemtjänst och KULTUR FÖR ÄLDRE • KULTUR OCH HÄLSA:s projektledare. Gruppens uppgift är att diskutera igenom svårigheter och problemställningar. Representanterna får informationen och idéerna tillbaka till sina arbetsplatser och därmed underlättar de för sina arbetskamrater i deras arbete med arrangemang och aktiviteter, ändrade rutiner etc.

### **Projektledarens roll**

KULTUR FÖR ÄLDRE • KULTUR OCH HÄLSA hade varit omöjligt att genomföra i sin nuvarande form utan en projektledare. Projektledaren, som anställdes den 1/7-2000 har fungerat som "en spindel i nätet". Projektledaren har besökt alla boendeenheter, träffat personal, kallat till möten, protokollfört, kartlagt lokaler, träffat alla presumtiva arrangörer, producenter och medverkande. Projektledaren har också sett möjligheterna till samverkan mellan olika aktörer, kopplat ihop verksamheter, t ex arrangemang med studiecirkel etc. Projektledaren har initierat en stor del av aktiviteterna utifrån egna idéer och idéer som kommit in, dock aldrig utan att involvera en arrangör och ansvarig. Projektledaren har marknadsfört projektet, hållit kontakt med media, tillsammans med avd chef på kulturförvaltningen hållit kontakt med politiker samt skrivit ansökningar för ytterligare finansiering. I dagsläget är projektledaren anställd fram t o m juni 2004. Efter detta datum finns en vision om att verksamheten kommer att permanentas.

### **Kommun och landsting**

I dagsläget arbetar kommunen och landstinget i Umeå parallellt med ungefär samma verksamhet riktat mot ungefär samma målgrupp, ett problem som inte bara Umeå brottas med. Landstinget arbetar med "Kultur i vården". Kommunen arbetar med Kultur och Hälsa. I en framtid borde samarbetet mellan kommun och landsting utvecklas. Detta skulle kunna innebära en gemensam projektledare med en gemensam helhetsbild. Detta i sin tur skulle innebära ett effektivt utnyttjande av de resurser som finns, såväl verksamhetsmässiga, som ekonomiska. Samtal har inletts inför ett framtida samarbete.

# Landstinget Västmanland

Rapport om Kultur i vården från Kultur- och utbildningsförvaltningen  
*Kristina Mezei, konstutvecklare*

## Visuell konst

Inom Landstinget Västmanland handlar Kultur i vården främst om visuell konst, i form av tavlor, grafik och måleri, textil samt glas, och även fast utsmyckning. De finns i landstingets lokaler av alla slag, från kontors- och sammanträdesrum till sjukhusens patientrum, korridorer och mottagningar vid vårdcentraler, främst inomhus men även utomhus. Landstinget äger omkring 10000 verk. Därtill kommer ett mindre antal fasta utsmyckningar.

## Konsthantering

Sedan något år tillbaka ansvarar kultur- och utbildningsförvaltningen för konsthanteringen, efter en tid då både anslagen, intresset och verksamheten kring konsten har levt på sparlåga. Nu gäller det att åter dra igång verksamheten på flera fronter. Målet är att på sikt bygga upp en fungerande struktur och att få igång ett nätverk som stöder det fortlöpande arbetet.

En konstkunnig person arbetar två dagar i veckan med konstfrågan. Det har också bildats en konstreferensgrupp som bistår kultur- och utbildningsförvaltningens chef och konstutvecklaren i arbetet med konsthanteringen inom landstinget. Gruppens sammanträder tre-fyra gånger om året och konsulteras genom informella möten för inköp, fördelning och utsmyckningsärenden.

Den lösa konsten har i många år varit ett sätt att öka trivselsvärdet på mottagningar i arbets- och patientrum. Det handlar om bilder, gjorda av yrkeskonstnärer, som hänger på väggarna och som lätt konkurreras ut av möbleman och skyltar om personalen inte är uppmärksam.

## Lös konst

Det finns avdelningar där den lösa konsten är eftersatt. Det kommer ständigt nya önskemål som bör diskuteras och uppfyllas i mån av tillgång på medel. Vi försöker köpa in ny konst så långt ekonomin tillåter. När det är möjligt omflyttas konstverk från avdelningar som flyttat eller lagts ner. Registrering och vård av landstingets konstsamling har under de senaste åren inte följts upp med kontinuitet. Uppdateringen kräver stora insatser.

## Nätverk av kontaktpersoner

Önskemålen om ny konst kommer till konstreferensgruppen från kontaktpersoner eller konstombud på förvaltningar och avdelningar. Ett fungerande nätverk av kontaktpersoner är under uppbyggnad. Konstombuden är viktiga. De bildar en länk mellan kultur- och utbildningsförvaltningen, konstutvecklaren och referensgruppen å ena sidan och personal och patienter å den andra. De har möjlighet att på plats samtala om konsten, att se dess funktion och att utröna nya behov. De kan också hålla ordning på befintlig konst, de vet hur man vårdar den, vart man vänder sig om något försvinner eller blir skadat. Vi

planerar träffar i samband med konstutdelning av nyinköpt konst. Vid sådana möten kan byte av konst mellan olika förvaltningar, kliniker eller mottagningar också ske.

### **Fast konst**

I samband med ett omfattande ut- och ombyggnadsprojekt av Centrallasarettet i Västerås har tankar på fast utsmyckning aktualiserats. Inblandade parter är överens om att fast utsmyckning vid Centrallasarettets ingång är viktig som markering av Landstinget Västmanlands betydelse och verksamhet. Den kan också betraktas som ett slags symbolisk-visuell varudeklaration. Alla som kommer i kontakt med sjukvården och landstinget i Västmanland påverkas mer eller mindre omedvetet av vad de ser: en skulptur, en ljusinstallation eller en växt- och vattenanläggning. Övriga ekonomiska förändringar har fått påtagliga följder vad gäller den fasta utsmyckningen. Den tenderar att bli mindre omfattande och koncentreras till huvudentrén.

### **Sot och bot**

Från politiskt håll har det framförts önskemål om att landstingets medicinhistoriska samling Sot och bot tillsammans med vårdgymnasiets samling av föremål borde användas till utställningar. I samarbete med läns museet kommer monterutställningar att förberedas som under kortare perioder kan visas inom landstinget.

## **Landstinget i Uppsala län**

Rapport från Kultur i vården i Uppsala län

*Helen Lind*

Landstinget i Uppsala län och Tierps kommun, i samverkan med Statens Kulturråd, CEOS (Centrum för miljörelaterad ohälsa och stress) och referensgruppen för kultur i vård och omsorg, arrangerade 4- 5 december 2002 konferensen Se sambanden kultur och hälsa. 350 deltagare från länet, landet, Norden och Vitryssland deltog. Aktuell forskning på temat Kultur och hälsa presenterades dag ett. Medverkande var bland andra Töres Theorell, Lars Olov Bygren, Britt-Maj Wikström och Birgitta Rapp. Konferencier var Mark Levengood. Målgrupp var chefer, personal, politiker och forskare inom vård, omsorg och kultur. Under konferensens andra dag erbjöd vi seminarier med både praktisk och teoretisk inriktning.

Konferensen har bland annat lett till ett ökat samarbete mellan länets kommuner och landsting beträffande Kultur i vården. Uppföljning i form av en seminarierie, för att sprida valda delar ur konferensprogrammet till kommunerna i Uppsala län genomförs på hösten 2003. Vid sidan av det ordinarie kultur i vården arbetet med kulturprogram, studiecirkel och arrangörstöd för kultur i utbildningssammanhang, erbjuder Landstinget fria teaterbiljetter till patienter inom psykiatrisk vård och rehabilitering. Det har blivit något av en succé. Musik i Uppland har även erbjudit fria konsertbiljetter till patienter inom psykiatri.

Under året planerades också för den introduktionskurs i dans- och rörelsepsykoterapi, för personal inom psykiatrin, som startar i januari 2003. Uppsala Kommuns kulturförvaltning har som vanligt varit mycket driftiga inom Kultur i vården arbetet.

Här följer några exempel:

- 254 kulturprogram arrangerades inom äldreomsorgen, för psykiatrin och för vuxna med utvecklingsstörning. Av dessa program var 26 st större arrangemang för psykiatrin och för vuxna med utvecklingsstörning
- 15 287 studiecirkeltimmar genomfördes inom äldreomsorg, psykiatri och för vuxna med utvecklingsstörning
- Ca 210 äldre och funktionshindrade i eget boende fick böcker genom Boken kommer verksamheten. 18 äldreboenden fick regelbundna bibliotekariebesök. Ytterligare ett antal boenden fick regelbundna bokdepositioner
- Kulturveckan av, med och för människor med utvecklingsstörning arrangerades för 10:e året i rad. Temat för årets utställning på Stadsbiblioteket i anslutning till veckan var Flaggas kärlek. De särskilt framtagna Ajlavjo-tröjorna gjorde stor succé
- Minneslådorna turnerade för fjärde året inom äldreomsorgen. Antalet lådor utökades under året till totalt 30 st
- Utställningen Efter Sara. En berättelse om att förlora fotfästet av fotograf Maria Ahlberg producerades av kulturförvaltningen och visades på Stadsbiblioteket i oktober. I utställningen berättar Maria om den depression och psykos som hon drabbades av efter sin första dötters födelse. I samband med utställningen arrangerades en specialvisning för psykiatrin samt en offentlig föreläsning
- Den Tillgänglighetsguide till kulturen i Uppsala som kulturförvaltningen tagit fram har rönt stor positiv uppmärksamhet, såväl lokalt som på riksplanet, och ansvarig kultursekreterare har deltagit i ett flertal olika arrangemang såväl inom Uppsala kommun som i andra kommuner och berättat om arbetet med den
- Olika studiebesök arrangerades för personalen inom vård och omsorg
- En öppet hus-dag med tre visningar (varav en teckentolkad) med presentation och visning av tjänster och hjälpmedel för funktionshindrade på Stadsbiblioteket har arrangerats liksom en särskild visning för synskadade. Hörslingor har installerats i alla diskar, punktdisplay har köpts in och taktila orienteringstavlur håller på att tas fram.



# Östergötlands läns landsting

”Vi inspirerar till kultur och vardagsaktiviteter inom äldreomsorgen”

Nulägesrapport från Linköpings kommun

*Inga Micko och Staffan Kleiner*

## Vardagsaktiviteter med stöd av omsorgsnämnden minst 15 timmar per vecka

I Omsorgsnämndens samtliga avtal med utförare inom äldreomsorgen finns reglerat att kultur/fritid och vardagsaktiviteter skall erbjudas i organiserad form minst 15 timmar per vecka. Med denna bakgrund fick vi hösten-98 uppdraget att stödja och utveckla kultur och vardagsaktiviteter inom äldreomsorgen i Linköpings Kommun. Vi har tillsammans med personal inom äldreomsorgen arbetat fram en framgångsrik modell.

### Modellen bygger på fem olika delar:

*Nätverket* – ett viktigt forum för personalen där man träffas för att utbyta erfarenheter och inspirera varandra. Vi har i år genomfört 12 nätverksträffar tillsammans med majoriteten av våra 90 ombud.

*Utbildningar* – vi arrangerar olika kurser och studiebesök för vårdpersonalen. Detta utbud ger de nödvändiga förutsättningarna för att arbeta med aktiviteter – och höjer också arbetsglädjen och gör jobbet mer attraktivt. I år har vi erbjudit kurser i – De äldres 1900-tals historia, Taktil handmassage, Sittande Qi Gong och Trädgårdens betydelse.

*Arrangemang* – för att pensionärer, personal och anhöriga ska få möjlighet till kulturupplevelser utanför det egna boendet så arrangerar vi olika teater och musikföreläsningar i de centrala delarna av Linköping. Det här året har vi bl a bjudit in till en Upplevelsedag i Gamla Linköping. På ett lustfyllt och enkelt sätt fick vi uppleva liv och verksamhet vid sekelskiftet 1900. Arrangemanget var gratis för deltagarna i samarbete med Gamla Linköping, Färdtjänst, Omvårdnadsprogrammet och Frivilliga krafter. Vi önskar att Upplevelsedagen ska bli ett årligt återkommande arrangemang.

*Aktivitetsmaterial* – vi har byggt upp ett stort aktivitetsmaterial med ett brett innehåll för att fånga ”smala” intressen och önskemål. Materialet finns samlat i en utlåningspärm som finns på alla äldreboenden och dagverksamheter. Materialet kan bl a användas som ett stöd till att starta samtal eller till att förändra den inre miljön.

*Informationspridning* – Vi vet att antalet äldre ökar och kommer att fortsätta öka i förhållande till andra grupper i samhället. Kraven att svara upp till varje individs behov och önskemål kommer sannolikt att öka.

### Ett attraktivt innehåll måste bygga på kunskap om varje individ

Vi är själva övertygade om att ett attraktivt innehåll av vardagsaktiviteter på ett äldreboende i framtiden kommer att vara av avgörande betydelse för pensionärer och anhöriga vid framtida val av boende. Ett attraktivt innehåll måste bygga på kunskap om varje individ.

Vi har kommit en bit på vägen i ett stort förändringsarbete. Vi har idéer och kunskaper att utveckla detta vidare. Vi har tagit emot ett antal studiebesök från andra kommuner och vi har föreläst för elever på vårdutbildningarna i Linköping. Vi vill att vår verksamhet ska ingå som en naturlig del och få större utrymme i pensionärernas vardag. Detta kan vara en hjälp till att förändra bilden av att arbeta inom äldreomsorgen. Från att utifrån kanske uppfattas som ett tungt, okvalificerat och enahanda arbete till ett framtidssyrke som är mycket kvalificerat och som ställer höga krav på kreativitet, empatisk förmåga och social kompetens.

## Kultur i Vården i Västra Östergötland

*Caroline Themner, Motala*

### Verksamhet

Målgrupp för verksamheten är patienter, anhöriga och personal. Ett viktigt mål är att verksamheten skall vara en integrerad del i klinikernas omvårdnadsarbete. Kultur i Vården (KiV) skall ses som ett led i HSV:s systematiska kvalitetsarbete (HSV, Hälso och sjukvården i västra Östergötland, tidigare Lasarettet i Motala) . På de olika enheterna finns kulturombud, totalt ca 35 personer, vilka har till uppgift att driva kulturfrågorna i det dagliga arbetet. Kultursamordnaren träffar regelbundet kulturombuden i ett nätverk för att ge impulser och stöd i arbetet. Utgångspunkter i arbetet är att:

- sjukhusets bibliotek är en viktig del i kulturarbetet. Verksamheten är omfattande. Kultursamordnaren samordnar t.ex. frågor kring väntrumslitteratur.
- underhållning anordnas regelbundet.
- för barnverksamheten engageras clownen Dr Koko regelbundet med syfte att avdramatisera och förbättra kontakten mellan de unga patienterna och sjukvårdsverksamheten
- utställningar anordnas regelbundet. Där medarbetarna har en aktiv roll.
- de traditionella högtiderna firas med anpassade aktiviteter
- ansvaret för den konstnärliga utsmyckningen ligger på en för landstinget central funktion. KiV på LiM kan via ett artotek serva och ge möjligheter att byta konst utifrån personliga önskemål
- viktiga samverkanspartners i arbetet när det gäller personal är Kompishälsan och personalklubben. I övrigt sker samverkan med Meditrina (Hälso- och sjukdoms information), bildningsförbund, intresseorganisationer, Motala museum och musikskolan.
- Kultursamordnaren ingår i nätverk för kultursamordnarna i Östergötland

Verksamheten har följts upp med en strukturerad intervju, och en fokusgruppsintervju. Andra mätningen gjordes 2002. Landstinget gjorde en översyn av Kultur i Vården under år 2000.

Kontaktpersoner för verksamheten är kultursamordnare Caroline Themner tel 0141-77458, e-mail [Caroline.Themner@lio.se](mailto:Caroline.Themner@lio.se) .

## ADRESSLISTA- för Nätverket Kultur i vården i Sverige

*Birgitta Rapp/ Birgitta Ohlson*

### Landstinget Blekinge

Region Blekinge  
Ronnebygatan 32  
371 32 Karlskrona

### Landstinget Dalarna

Gunilla Lundmark  
Landstinget Dalarna  
Länsbiblioteket  
Box 712  
701 29 Falun  
gunilla.lundmark@adm.falun.se

Ivan Feldborg  
Kulturförvaltningen  
Falun kommun  
79131 Falun  
023-82357  
ivan.feldborg@falun.se

### Gotlands kommun

Christer Lundin  
Gotlands läns bibliotek  
Cramérgatan 5  
621 81 Visby  
tel 0498 299093  
fax 0498 299095  
[christer.lundin@hgo.se](mailto:christer.lundin@hgo.se)

### Landstinget Halland

Ingemar Andréasson  
Landstinget Halland  
Utbildnings- och kulturförvaltningen  
Box 538  
301 80 Halmstad  
Tel 035-13 48 00  
[ingemar.andreasson@lthalland.se](mailto:ingemar.andreasson@lthalland.se)

### Hallands län

Birgitta Svensson  
Hallands Bildningsförbund  
Dragvägen 26  
302 42 Halmstad  
Tel 035-17 77 70  
[b.s@hbf.se](mailto:b.s@hbf.se)

### Jämtlands läns landsting

Ulla-Britta Johansson Sjöberg  
Jämtlands läns landsting, Länskulturen,  
Kultur i vården  
831 83 Östersund  
Tel 063-14 76 83, Mobil 070- 683 61 55,  
fax 063-14 76 01  
[ulla-britta.johansson@jll.se](mailto:ulla-britta.johansson@jll.se)

Leif Olsson Länskulturen, 831 83 Östersund  
Tel: 063- 14 76 99, Mobil 070- 378 37 47  
Fax 063- 14 76 01

### Landstinget i Jönköpings län

Paula Eriksson,  
Folkhälsoavdelningen  
Box 1024, 551 11 Jönköping  
Tel 036-32 22 53, 0706-98 01 00  
[paula.eriksson@kansli.ltkjkg.se](mailto:paula.eriksson@kansli.ltkjkg.se)

### Landstinget i Kalmar län

Eva Nilsson  
Landstinget i Kalmar län  
Förvaltningsbiblioteket  
Box 601  
391 26 Kalmar  
[ewan@ltkalmars.se](mailto:ewan@ltkalmars.se)

### Landstinget Kronoberg

Gunilla Lundh-Tobiasson  
Producent, Själaglad  
Musik i Syd, Skåne-Kronoberg  
0470 - 184 15  
[gunilla.lundh-tobiasson@musikisyd.se](mailto:gunilla.lundh-tobiasson@musikisyd.se)  
Musik i Syd \* Villan, Kungsgatan 29,  
352 33 Växjö  
[www.musikisyd.se](http://www.musikisyd.se)

Jan-Gustav Gustavsson  
Landstinget Kronoberg  
Centralförvaltningen  
351 88 Växjö  
Tel 0470-58 85 26  
[jan-gustav.gustavsson@ltkronoberg.se](mailto:jan-gustav.gustavsson@ltkronoberg.se)

## Stockholms läns landsting

Lisbeth Olsson  
Stockholms läns landsting,  
Kulturförvaltningen  
Box 38204, 100 64 Stockholm  
Tel 08-690 51 08  
lisbeth.olsson@kun.sll.se

## Sörmlands län

Lena Widell  
Öknaskolan  
610 60 Tystberga  
Tel 0155-26 48 05  
sors.widell@ebox.tninet.se

Länsbiblioteket i Sörmland tillsammans med länsbiblioteken i Dalarna och Västra Götalands län, Riksövergripande referensgrupp kring bibliotekens roll för kultur i vård och omsorg med repr för Statens kulturråd, Svenska Kommunförbundet och SAB/Sveriges Allmänna Biblioteksförning. Sammanställande i gruppen

Margareta Norberg  
Länsbiblioteket i Sörmland  
Kriepsensgatan 4  
632 20 Eskilstuna  
Tel 016-10 14 44, fax 016-13 67 98  
Margareta.Norberg@kff.eskilstuna.se

## Landstinget i Uppsala län

Helen Lind  
Kultur i länet  
Landstinget i Uppsala län  
Box 260 74  
750 26 Uppsala  
018/611 62 81  
070/216 77 48  
helen.lind@kultur.ku.lul.se

## Västerbottens läns landsting

Anette Sundbom, länsbibliotekschef  
Länsbiblioteket  
901 78 Umeå  
Tel 090-70 67 73  
anette.sundbom@umea.se

Ersättare:  
Gunilla Samberg, konstantendent  
Landstingshuset, Länsutvecklingsenheten  
901 89 Umeå  
Tel 090- 785 72 75

## Landstinget Västmanland

Kristina Mezei  
konstutvecklare  
Kultur- och utbildningsförvaltningen  
Repslagargatan 3  
724 60 Västerås  
Tel 021-17 30 00

## Västra Götalandsregionen

Ronny Nyman  
Musik i Väst  
Rådhusgatan 2  
541 30 Skövde  
Tel 0500-49 58 55  
ronny.nyman@miv.se

## Östergötlands län

Staffan Kleiner  
Kommunrehab  
Ålerydsvägen 7  
589 23 Linköping

## Landstinget Östergötland

Britt-Marie Svensson  
Lasarettet i Motala  
Utvecklingsavdelningen  
591 85 Motala  
Tel 0141-78259  
Britt-Marie.Svensson@lio.se

Eva Hjalmarsson  
Lasarettet Motala  
Kultur i vården  
591 85 Motala  
Minicall 0740-43 28 54  
eva.hjalmarsson@lio.se

Caroline Themner  
Lasarettet Motala  
Kultur i vården  
591 85 Motala  
tel 0141-77458  
Caroline.Themner@lio.se .

Bo Nygren  
Vrinnevisjukhuset  
Kultur i vården  
601 82 Norrköping  
Bo.Nygren@lio.se

## Nätverket för Kultur i vården i Sverige har enats om

- Att nätverkets syfte skall vara att på informell basis utbyta erfarenheter mellan de olika landstingen och forskningsgrupperna kring äldreomsorg i Sverige. Respektive landstings representanter ser till att kommunerna informeras.
- Att det är värdefullt att få ta del av varandras olika satsningar på kultur i vården och att det upplevs som förstärkande i det egna arbetet och ger impulser till att våga pröva något nytt i den lokala arbetssituationen.
- Att varje landsting/regionförbund skall representeras med en ordinarie ledamot och en ersättare i kontaktnätet som svarar för lokala kommun-kontakter. Ytterligare kontaktpersoner kan inbjudas till nätverket.
- Att ett höstmöte skall hållas årligen. Det föregås av årlig skriftlig rapportering av verksamheten i det egna landstinget. Minnesanteckningar förs vid dessa möten och ansvaret för dem alternerar mellan landstingen/regionförbunden i bokstavsordning med början i Blekinge.
- Att Birgitta Rapp, forskningsdirektör, Stockholms läns museum, är sammanställare och att Birgitta Ohlson, handläggare, Karolinska Institutet, sköter de administrativa kontakterna.
- Att varje möte skall ha ett tema och förläggas till olika platser inom eller utom landet.
- Att aktiviteter, information och tips om litteratur etc förmedlas inom gruppen. Ledamöterna sänder material via e-post till Birgitta Rapp som tillsammans med Anette Sundbom, länsbibliotekschef, Umeå, sammanställer och sänder ut det.
- Följande ämnen bör tas upp i nätverket: Kulturombudsutbildningen (exempel Halland). Hemmaboendes behov av kultur i vården. Biblioteksverksamhet i vården. Hemtjänstpersonalens utbildningsbehov i kultur i vården.
- Teman för framtida möten och konferenser diskuterades såsom: Myten om de korta vårdtiderna. Möten mellan praktik och forskning. Vårdpersonalens fortbildning. De försvunna "Ädelpengarna". Friskvård och kultur i vården som närmar sig varandra.