

Medeltida bruk-återbruk av stensträng vid

# Toland

Arkeologisk delundersökning av RAÄ 108,  
Fresta socken och Upplands Väsby  
kommun, Uppland.

*Göran Werthwein*  
Rapport 2004:1

Medeltida bruk-återbruk av stensträng vid

# Toland

Arkeologisk delundersökning av RAÄ 108,  
Fresta socken och Upplands Väsby  
kommun, Uppland.

*Göran Werthwein*  
Rapport 2004:1

Rapporten finns i PDF-format på adressen  
[www.lansmuseum.a.se](http://www.lansmuseum.a.se)

 STOCKHOLMS LÄNS MUSEUM

Box 6176 102 33 Stockholm  
Tel 08-690 69 60 Fax 08-32 32 72  
Besöksadress: Klarahuset, Sabbatsbergsvägen 6  
Hemsida [www.lansmuseum.a.se](http://www.lansmuseum.a.se)



*Tidaxel: Mats Vänehem*

© Stockholms läns museum

Produktion: Stockholms läns museum

Redaktionell bearbetning: Göran Werthwein

Produktion av planer: Göran Werthwein

Allmänt kartmaterial: Lantmäteriverket. Medgivande 97.0133

Stockholm 2004

# Innehåll

Sammanfattning	6
Bakgrund	7
Topografi och fornlämningsmiljö	7
Syfte och metod	8
Resultat och tolkning	8
<i>Undersökningen 2002</i>	8
<i>Medeltida återbruk av stensträngen</i>	9
Referenser	11
Tekniska och administrativa uppgifter	12

## Figurförteckning

Figur 1. Undersökningsområdet markerat på Blå kartan, skala 1:100 000	6
Figur 2. Undersökningsområdet markerat på Ekonomiska kartan, skala 1:10 000	7
Figur 3. Framrensad stensträng från norr och söder	8
Figur 4. Detalj av strängen	9

## Bilagor

Bilaga 1. Områdesplan, skala 1:1000	13
Bilaga 2. Plan- och profilritning	13
Bilaga 3. Koldatering - tabell	15

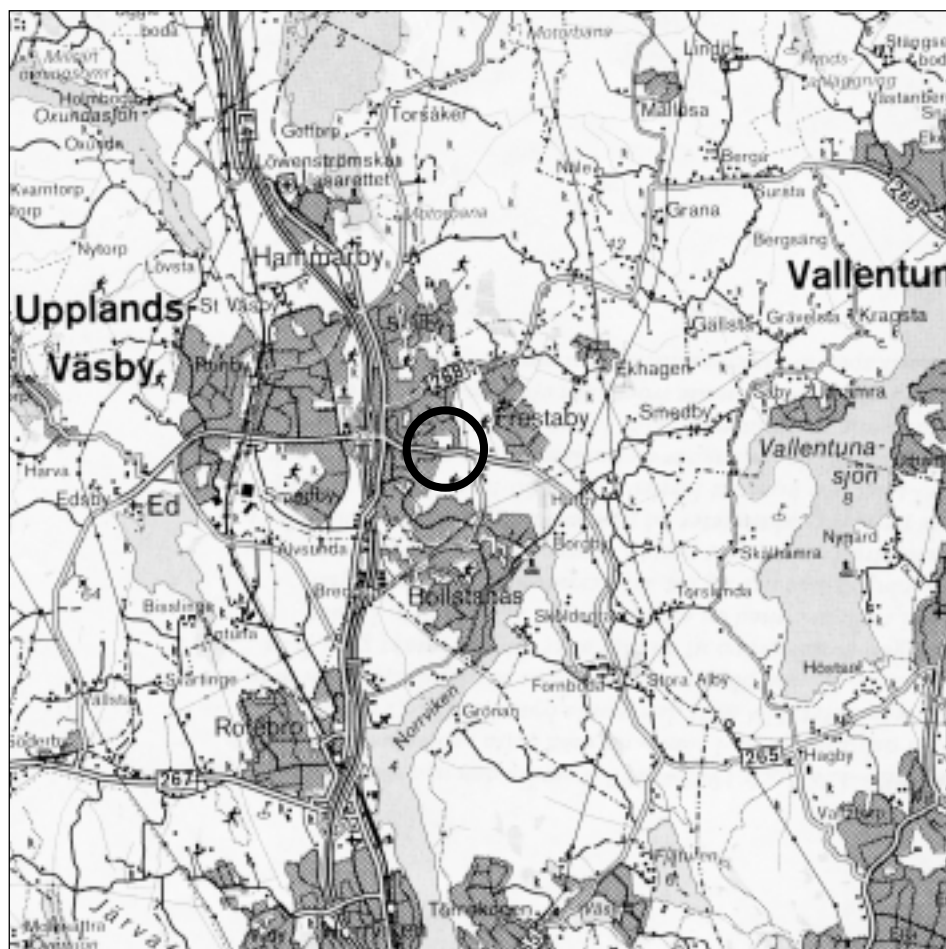


Fig 1. Undersökningsområdet markerat på Blå kartan, skala 1:100 000.

## Sammanfattning

Under våren 2002 har Stockholms läns museum utfört en delundersökning av stensträngssystemet RAÄ 108 i Upplands Väsby, Fresta socken, Uppland. Anledningen var att man önskade stycka av en fastighet. Undersökningen begränsades till att torva av och dokumentera en mindre del av strängen samt att försöka datera den med hjälp av  $^{14}\text{C}$ -analys.

Anläggningen kunde initialt ses som en sträng med en enkelrad av stenar men efter undersökningen förändrades dess utseende till att vara ca 2 meter bred och ha flera parallella stenrader med mindre stenar dem emellan. Det analyserade kolprovet gav en datering till tidig medeltid (1160-1300 AD, 2 sigma) vilket överensstämmer med en datering som UV Mitt erhållit vid en tidigare undersökning av ett annat parti i samma stensträngssystem. I föreliggande rapport har därför en mindre diskussion förts kring möjligheten av ett medeltida bruk alternativt återbruk av äldre stensträngar.

Utmed stensträngen löpte en svagt markerad "ränna" vilket tolkades kunna vara rester av en fägata som lett till bebyggelselämningarna strax norr om undersökningsområdet. Dessa bebyggelselämningar har bedömts härröra från yngre järnålder.

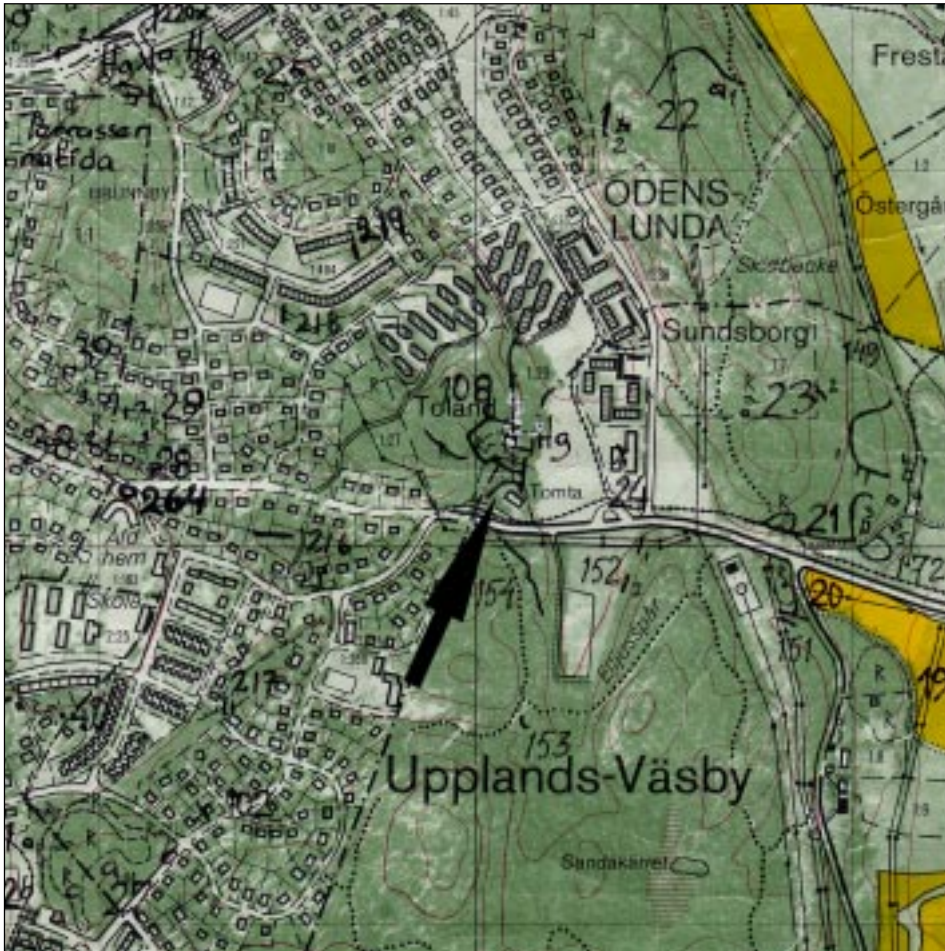


Fig 2. Undersökningsområdet markerat på Ekonomiska kartan, skala 1:10 000.

## Bakgrund

En privatperson önskade att stycka tomten på fastigheten Sanda 1:3 (Sanda 1:93), Upplands Väsby kommun, Fresta socken, Uppland. Inom området fanns en fornlämning i form av en stensträng, RAÄ 108. Med anledning av detta har därför Stockholms läns museum under våren 2002 genomfört en undersökning av denna.

## Topografi och fornlämningsmiljö

Undersökningsområdet var beläget på västra sidan av en sprickdal, ca 27 meter över havet, i en backe som sluttade mot syd-sydost. Områdets markslag utgjordes av postglacial lera på de lägre liggande ytorna. De högre partierna/impedimenten bestod av morän. På impedimenten var även berggrunden (granit) ställvis synlig (SGU 1970). Undersökningen företogs nordväst om ett befintligt boningshus/villa (bil.1). Denna del av tomten var bevuxen med tall, enstaka buskar och mossor. Markslaget vid den aktuella stensträngen var morän.

Fornlämningen, RAÄ 108, beskrivs i Fornminnesregistret som ett stensträngssystem med boplatsyta av förhistorisk karaktär. Denna yta innehåller synliga husgrundsterrasser men även flera odlingsterrasser. Under 1986 delundersöktes boplatsytan av UV Stockholm (Sander 1996). Det parti av fornlämningen som Stockholms läns museum undersökte 2002 utgjorde endast en liten del av hela systemet eftersom majoriteten fanns utanför fastigheten i norr. Den nu berörda delen har även varit föremål för en arkeologisk förundersökning, utförd av Stockholms läns museum (Andersson 1999).

Närområdet är tämligen fornlämningstätt. Söder, norr och öster om RAÄ 108 finns ett antal stensträngar (bl.a. RAÄ 21, 22, 151, 152, 154) men även ensamliggande gravar, gravgrupper och gravfält (RAÄ 20, 21, 23, 28 och 29). Ungefär 500 meter sydväst om den aktuella ytan har boplatslämningar påträffats vid en schaktkontroll (RAÄ 264) (fig. 2).

Vad det gäller stensträngsbygd så verkar Fresta vara mycket rik på detta i förhållande till resten av Uppland (Ericsson & Hermodsson 1994:24).



Fig 3. Överst: framrensad stensträng, foto från söder.  
Underst: stensträngen från norr. Foto: Göran Werthwein.

## Syfte och metod

Enligt länsstyrelsens bedömning skulle den vetenskapliga ambitionsnivån och därmed även kostnaden för undersökningen av stensträngen hållas till ett minimum. Undersökningen kom därför att bekostas av exploitören men <sup>14</sup>C-analysen bekostades av länsstyrelsen. Arbetsinsatsen begränsades till att omfatta kartering och inmätning av anläggningen. Vidare skulle endast ett valt parti av stensträngen handgrävas och dokumenteras i plan och profil. Anläggningen fotograferades med digitalkamera.

## Resultat och tolkning

### *Undersökningen 2002*

Stensträngen syntes före avtorvning som en mer eller mindre enradig sträng av stenar, vilka var ca 0,3-1 m i diameter. Utmed strängens nordvästra sida kunde en svagt skålad försänkning skönjas vilken sannolikt bildats då kreatur och människor vandrat där. Den kan således ha fungerat som en fägata som lett till betet på utmarken. Riktningen på denna "fägata" var mot husterrasserna norr om exploateringsområdet. Även vid under-

sökningen 1986 fanns spår efter vad som tolkades vara en fågata längs med en stensträng (Sander 1996:11).

Anläggningen handavtorvades till ca 10 meters längd och när detta var klart kunde man konstatera att det första intrycket av dess utseende inte längre stämde. Istället för en enkelrad med stenar hade den nu vuxit till ca. 2 meters bredd, med partiellt flera synliga parallella stenrader och med större och mindre stenar dem emellan (fig. 3-4). Man kan säga att anläggningens uppbyggnad påminde om en enklare variant av skalmursteknik. Stenstorleken varierade mellan ca. 0,1-1,1 m i diameter. För att kunna redovisa stensträngens uppbyggnad och karaktär ritades ett litet utsnitt i plan och profil (bil. 2). Anläggningen var placerad på morän.

Den vanligaste formen av stensträngar utgörs av en enkelrad med enskiktade stenar men ibland förekommer även stensträngar som är ställvis flerradiga, som här vid RAÅ 108 (Ericsson & Hermodsson 1994:24).

Inga förhistoriska fynd eller anläggningar kunde påvisas men ett kolprov plockades under en mindre sten i stensträngens västra rad (bil. 2). Efter analys kunde en medeltida datering fastslås (1160-1300 AD, 2 sigma) (bil. 3). De spår som man tidigare kunnat påvisa av en förhistorisk boplatz, på terrasserna norr om/utanför den nu aktuella fastigheten, har alltså ej kunnat återfinnas inom fastigheten. Det är därför troligt att boplatzen ej har sträckt sig till nuvarande undersökningsområde.

#### *Medeltida bruk-återbruk av stensträngen*

Generellt dateras stensträngar till den äldre järnåldern vilket gör att frågor kan ställas kring betydelsen av dessa yngre dateringar. När man studerar den arkeologiska rapporten från 1996 (som behandlar en undersökning år 1986) kan man se att UV Mitt fick en snarlik datering. Ett kolprov från en stensträng analyserades och gav en medeltida datering (1168-1403 AD, 2 sigma). Vid detta tillfälle hittade UV Mitt fynd och anläggningar från den yngre järnåldern vilka tydligt överlgrades av de då berörda delarna av en stensträng (Sander, B 1996).

Det kolprov som vi analyserade togs, som sagt, under en av stenarna i strängen. Trots de källkritiska aspekter som finns med att försöka <sup>14</sup>C-datera stensträngar så görs dock bedömningen att den stratigrafi som kan ses i läns museets och UV:s undersökningar ger en sammantagen bild av att koldateringarna inte är ett utslag av illa valt kol för analys, utan att dateringarna sannolikt äger sin riktighet. Det verkar således som om att man även vid övergången yngsta järnåldern – medeltiden byggte stensträngar, dock kanske storleksmässigt av något bredare karaktär än tidigare.



*Fig 4. Detalj av strängen. Stenraden är markerad för att visa en del av anläggningens västra kant. Dessa stenar finns även markerade i bil. 2. Foto: Göran Werthwein.*



Man har även vid tidigare tillfällen beskrivit flera olika stensträngar som erhållit medeltida dateringar i Uppland. Då många av dessa anläggningar har dateringar från den äldre järnåldern samt från 1200-1400-tal menar Lars Andersson att man inte kan se analysvaren som annat än relevanta för en spegling av ett markutnyttjande intill stensträngarna. Avsaknaden av dateringar från ca. 400-1100-tal styrker ett sådant resonemang (Andersson 1998:10-14). Ett exempel på en sen datering av en ännu så länge delundersökt stensträng är den som löper runt gravfält RAÄ 87 vid Sylta i Fresta socken. Man har vid de pågående undersökningarna av bytomt RAÄ 126 kunnat fastställa att den borttagna delen av stensträngen vilade på ett lager från 1700-talet. Det återstår att, under grävsäsongen 2004, se om resten av stensträngen erhåller samma datering eller om vissa partier är av äldre datum.

Kan det då vara så att man återanvänt äldre stensträngar, byggt om eller byggt till dessa för att de ska passa den senare tidens önskemål? Frågan är dock om ett eventuellt återbruk av strängarna indikerar en förändring av ekonomin och/eller att man bebygger ett "nytt" område under medeltiden. I förlängningen kan man i så fall fråga sig varför detta skedde och vilket bebyggelsehistoriskt skede det var. Som exempel på förklaringsmodeller för de medeltida dateringarna kan man nämna den förmodade agrarkrisen under 1300-talet, med paradoxalt nog större brukade ytor som följd, eller rent av en bebyggelseexpansion, oberoende en agrarkris (Anderson 1998 och där anförd litteratur).

På 1600 och 1700-talets olika kartor kan man se att de där markerade hägnaderna i princip saknar beröringspunkter med det som tolkas vara järnålderns stensträngar. Detta bedöms dock vara en skenbar diskontinuitet då tidsavståndet mellan äldre järnålder och 1700-tal är för stort (Ericsson & Hermodsson 1994:27). Tiden mellan dessa två perioder torde utgöra en etappvis samhällsförändring där både politiska, sociala och ekonomiska (jordbrukstekniska) förändringar har en avgörande roll i kulturlandskapets förändring/utformning.

Den stora bebyggelseexpansionen i Fresta skedde under den äldre järnåldern då majoriteten av stensträngarna tros ha uppstått. Därefter var bebyggelsen relativt konstant och uppdelad på olika enheter. Detta kan ses i att gravfälten ofta innehåller gravar från både äldre - och yngre järnålder. På grund av den hela tiden pågående landhöjningen kunde dock ytterligare några bebyggelseenheter bildas under den yngre järnåldern (Ericsson & Hermodsson 1994:28, Ericsson 1997:61). Är det i ett sådant sammanhang som den nu aktuella stensträngen ska ses?

Att bebyggelsen i Fresta var relativt konstant och därmed fixerad på enheter med lång historia ger även möjlighet att tolka de medeltida dateringarna utifrån en låst platskontinuitet. Det är inte alltför ovanligt att finna bebyggelse lämningar från olika tider inom samma områden. Det kan alltså även vara så att de förhistoriska husterrasserna strax norr om den nu aktuella undersökningen sträcker sig in i tidig medeltid. Ett nära exempel finns i Sanda, ca 500-600 meter sydost om den nu aktuella stensträngen, där arkeologiska undersökningar kunnat fastslå en bebyggelsekontinuitet från äldre järnålder och fram till tidigt 1600-tal (Broberg 1994:43).

För att klargöra situationen i föreliggande fall krävs dock en djupare analys av den specifika bebyggelsehistoriska utvecklingen på plats än vad som denna rapport

rymmer. Detta kan göras genom en utvärdering och ett beaktande av områdets gravar och gravfält, stensträngar, kända historiska bytomter och ägofigurer (Ericsson & Hermodsson 1994:28).

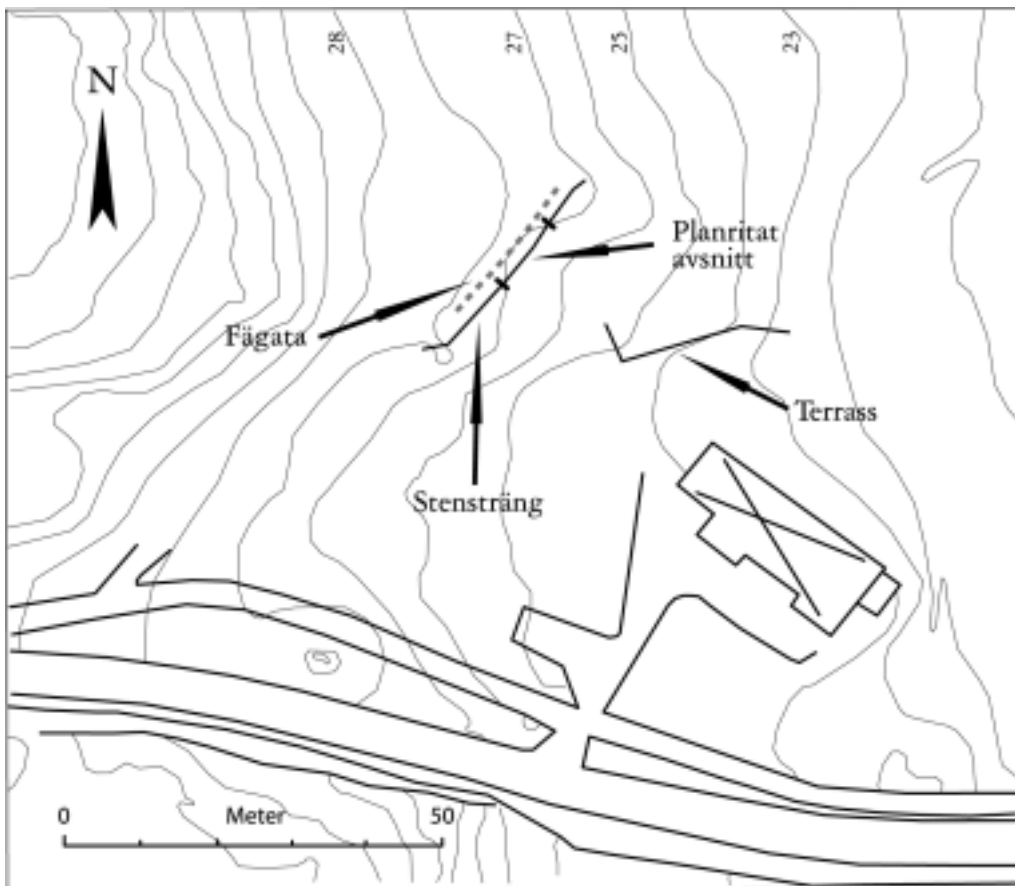
## Referenser

- Andersson, L. 1998. *En stensträng i Fresta*. Arkeologisk delundersökning av stensträng RAÄ 156, Fresta socken, Uppland. Stockholms läns museum, rapport 1998:9.
- Andersson, L. 1999. *Arkeologisk förundersökning av stensträngssystem RAÄ 108, Fresta socken, Upplands Väsby kommun, Uppland*. Stockholms läns museum, rapport 1999:12.
- Broberg, A. 1994. 1990-talets bebyggelsearkeologi - centrala frågeställningar idag och imorgon. *Arkeologi i Attundaland*, Red Kyhlberg, O. Riksantikvarieämbetet. Arkeologiska undersökningar. Skrifter nr 24.
- Ericsson, A. 1997. Den äldre järnålderns odlingslandskap. *Bronsålder - äldre järnålder i Stockholms län*. Två seminarier vid Stockholms läns museum, Red Bratt, P & Lundström, Å. Stockholms läns museum.
- Ericsson, A & Hermodsson, Ö. 1994. Förändrad fornlämningsbild i Fresta. Till frågan om fornminnesregistrets representativitet och forskningspotential. *Arkeologi i Attundaland*, Red Kyhlberg, O. Riksantikvarieämbetet. Arkeologiska undersökningar. Skrifter nr 24.
- Sander, B. 1996. *Toland. Delundersökning av ett stensträngssystem kring en järnåldersgård*. Arkeologisk undersökning. UV Stockholm, rapport 1996:63. Riksantikvarieämbetet.
- SGU. 1974. Sveriges Geologiska Undersökning. Ser. Ae nr 9. Geologiska kartbladet Uppsala SV. Stockholm 1970.

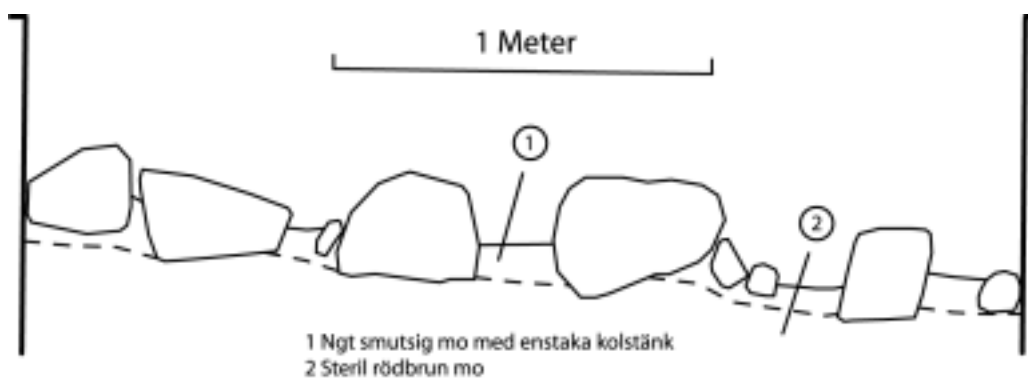
## Tekniska och administrativa uppgifter

Stockholms läns museums dnr: 2002:002  
Länsstyrelsens beslut dnr: 2021-00-4349  
Ekonomiska kartans blad: 111 0e Fresta  
Belägenhet: X 660110 Y 162104  
Undersökningsperiod: Februari 2002  
Arkeologisk personal: Göran Werthwein, projektansvarig  
Kjell Andersson  
Kommun: Upplands Väsby  
Socken: Fresta  
Arkivmaterial: Förvaras på Stockholms läns museum

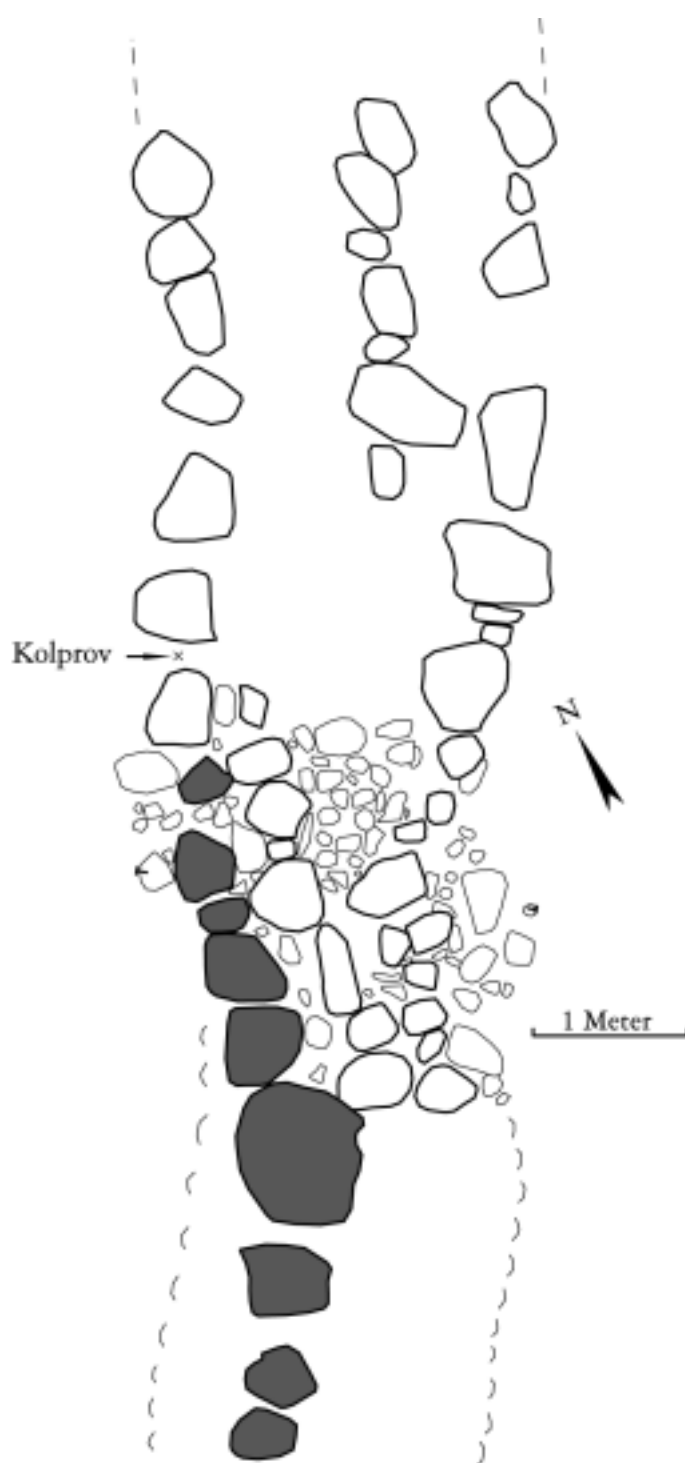
## Bilaga 1. Områdesplan, skala 1:1000



## Bilaga 2. Plan- och profilritning



De gråmarkerade stenarna är desamma som markerats med tjock linje i figur 4.



### Bilaga 3. Koldatering

