

Centrala Vallentuna

Arkeologisk utredning inom vissa områden i centrala Vallentuna,
Åby 1:125 mfl, Vallentuna socken och kommun, Uppland

Tove Björk

Rapport 2004:34

Centrala Vallentuna

Arkeologisk utredning inom vissa områden i centrala Vallentuna, Åby 1:125 mfl, Vallentuna socken och kommun, Uppland

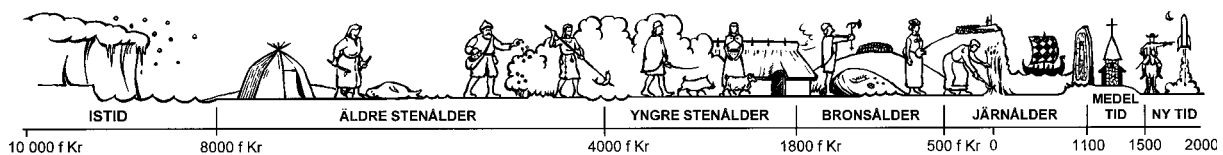
Tove Björk

Rapport 2004:34

Rapporten finns i PDF-format på adressen
www.lansmuseum.a.se

 STOCKHOLMS LÄNS MUSEUM

Box 6176 102 33 Stockholm
Tel 08-690 69 60 Fax 08-32 32 72
Besöksadress: Klarahuset, Sabbatsbergsvägen 6
Hemsida www.lansmuseum.a.se



Tidaxel: Mats Vänehem

© Stockholms läns museum
 Produktion: Stockholms läns museum
 Redaktionell bearbetning: Åsa Lundström

Allmänt kartmaterial: Lantmäteriverket. Medgivande 97.0133
 Stockholm 2004

Innehåll

Sammanfattning	7
Bakgrund	7
Topografi och fornlämningsmiljö	8
Målsättning och metod	11
Resultat och tolkning	12
Referenser	15
Tekniska och administrativa uppgifter	15

Bilagor

1. Utredningsområdets indelning i delområden	16
2. Kartbilagor med objekt, schakt och provrutor markerade	17
3. Schakt- och rutbeskrivningar	21
4. Anläggningsbeskrivningar	23
5. Fyndlista	24

Figurförteckning

1. Utredningsområdet läge markerat på Blå kartan, skala 1:100 000	6
2. Tabell över berörda fornlämningar och objekt	8
3. Utredningsområdet samt påträffade objekt markerade på ekonomiska kartan skala 1:10 000	9
4. Foto schakt 3, Obj 1	12
5. Foto schakt 23, A7, Obj 3	13



Fig 1. Utsnitt ur Blå kartan med utredningsområdet markerat. Skala 1:50 000.

Sammanfattning

Vallentuna kommun planerar att ta fram ett planprogram för centrala Vallentuna inför en förtätning av området. I samband med planprogrammet har Stockholms läns museum under september 2004 utfört en arkeologisk utredning (Lst beslut, dnr 431-04-45649) av programområdet som är indelat i sju delområden (bilaga 1.). Ett av delområdena har ännu inte utredningsgrävts (planerat till våren 2005). Uppdragsgivare var Vallentuna kommun, Samhällsbyggnadsförvaltningen.

Syftet med utredningen var att ta reda på om det inom delområdena för planprogrammet finns tidigare ej kända fornlämningar. Inom fem delområden (3-7) påträffades tidigare oregistrerade fornlämningar. Fyra objekt (obj. 1-3 och 5) utgör fasta fornlämningar medan fornlämningsstatusen tillsvidare är oklar för två objekt (obj. 4 och 6). Objekt 6 ligger inom delområde 7 som kommer att slututredas först under våren 2005.

Inom delområdena 3 och 4, söder om gravfälten RAÄ 40 och RAÄ 41, framkom vid schaktningen boplatslämningar i form av härdar, stolphål, kulturlager och mörkfärgningar men också fynd som förhistorisk keramik, bränt ben, bränd lera och kol. Boplatsten kan troligen dateras till bronsålder - äldre järnålder. Boplatsten benämns objekt 1. Objekt 2 utgörs av en skärvstenshög och kan troligtvis sättas i samband med objekt 1.

Inom delområde 5 påträffades på två platser (obj 3 och obj 4) en del fynd bl.a. i form av kvartsavslag, men också på en av platserna (obj 3) en skrapa och en kärna i kvarts. I anslutning till platsen påträffades också en härd. Kvartsfynden och härden ger platsen boplatsskarakter av yngre stenålderstyp. Vid den andra nämnda platsen för kvartsfynd (obj 4) påträffades inga andra lämningar utöver ett kvartsavslag samt ett avslag i bergart. De få fynden ger dock indikation om en närliggande stenåldersboplat.

I en västsluttning strax ovanför Roslagsbanan i delområde 6 påträffades objekt 5, en fångstgrop. Fångstgropen är belägen i ett sadelläge på en avsats i sluttningen.

Inom delområde 7 påträffades en större hög (ca 16 meter i diameter och 1 meter hög) av oklart ursprung (obj 6).

Observera att fornlämningarna inte har avgränsats inom ramen för utredningen. (Se tabellen Fig 3)

Bakgrund

Vallentuna kommun, Samhällsbyggnadsförvaltningen planerar att ta fram ett planprogram för centrala Vallentuna inför en förtätning av området. Under september 2004 utförde Stockholms läns museum efter ett beslut av Länsstyrelsen i Stockholms län (dnr: 431-04-45649) en utredning av planområdet som är indelat i sju delområden (bilaga 1). Emellertid utgick ett av delområdena (nr 7) tillfälligt från utredning enligt önskemål från uppdragsgivaren, då det av olika skäl inte var möjligt att ta upp sökschakt inom området innevarande år. Delområdet kommer i stället utredas under våren 2005.

Obj/RAÄ	Typ	Källa	Status	Kommentar
RAÄ 14-16	Runstenar	FMR	Fast fornlämning	Delområde 7
RAÄ 17	Stensättningar	FMR	Oklar	Delområde 7
RAÄ 40	Gravfält	FMR	Fast fornlämning	Delområde 3
RAÄ 41	Gravfält	FMR	Fast fornlämning	Delområde 4
RAÄ 42	Fyndplats	FMR	Ej fornlämning	Delområde 4
RAÄ 391	Runstensfragment	FMR	Fast fornlämning	Delområde 7
RAÄ 411	Runsten	FMR	Övrig	Delområde 7
RAÄ 456	Bebyggelse-lämningar	FMR, Werthwein 2001	Oklar	Delområde 7
RAÄ 514	Bytomt, Åby	FMR	Övrig	Delområde 2
Obj 1	Boplats	Specialinventering, utredningsgrävning	Fast fornlämning	Delområde 3 och 4
Obj 2	Skärvestenshög	ATA 3217/86, utredningsgrävning	Fast fornlämning	Delområde 3
Obj 3	Boplats	Specialinventering, utredningsgrävning	Fast fornlämning	Delområde 5
Obj 4	Boplats ?	Specialinventering, utredningsgrävning	Oklar	Delområde 5
Obj 5	Fångstgrop	Specialinventering, utredningsgrävning	Fast fornlämning	Delområde 6
Obj 6	Hög	Specialinventering	Oklar	Delområde 7

Figur 2. Tabell över berörda fornlämningar och objekt

Topografi och fornlämningsmiljö

Planområdet för Vallentuna kommuns förtätning är beläget i centrala Vallentuna nordost om Vallentunasjön och områdets topografi och markutnyttjande är mycket varierande. Inom delområde 1 och 2 är det låglänt mark på mellan 10-15 meter över havet som till stora delar är gammal åkermark. Områdena ligger i eller i nära anslutning till två idag nedlagda tegelbruk där man från dessa områden tagit stora lertäkter till tegeltillverkning. Inte mycket består av ursprunglig marknivå i dessa delområden.

Inom delområde 2 är Åby gamla bytomt belägen (RAÄ 514). Idag finns endast den norra delen kvar av den forna bytomten. Tomtens södra del har bebyggts med ett sjukhem och resterande delar utgörs av anlagd parkmark. På den återstående delen av bytomten finns de sk "fabrikörsvillorna", en i väster som uppfördes 1922 och en i öster från 1850-talet, i vilka ägarna till två intilliggande tegelbruk (Vallentuna tegelbruk 1919-1967 och Åby tegelbruk 1927-1968) lät uppföra respektive bosätta sig i (Berg S. 1996).

Leran som tegelbruken utnyttjade för framställningen av tegel togs från de gamla åkermarkerna i direkt anslutning till bruken (delområdena 1, 2 och 3) men i takt med att

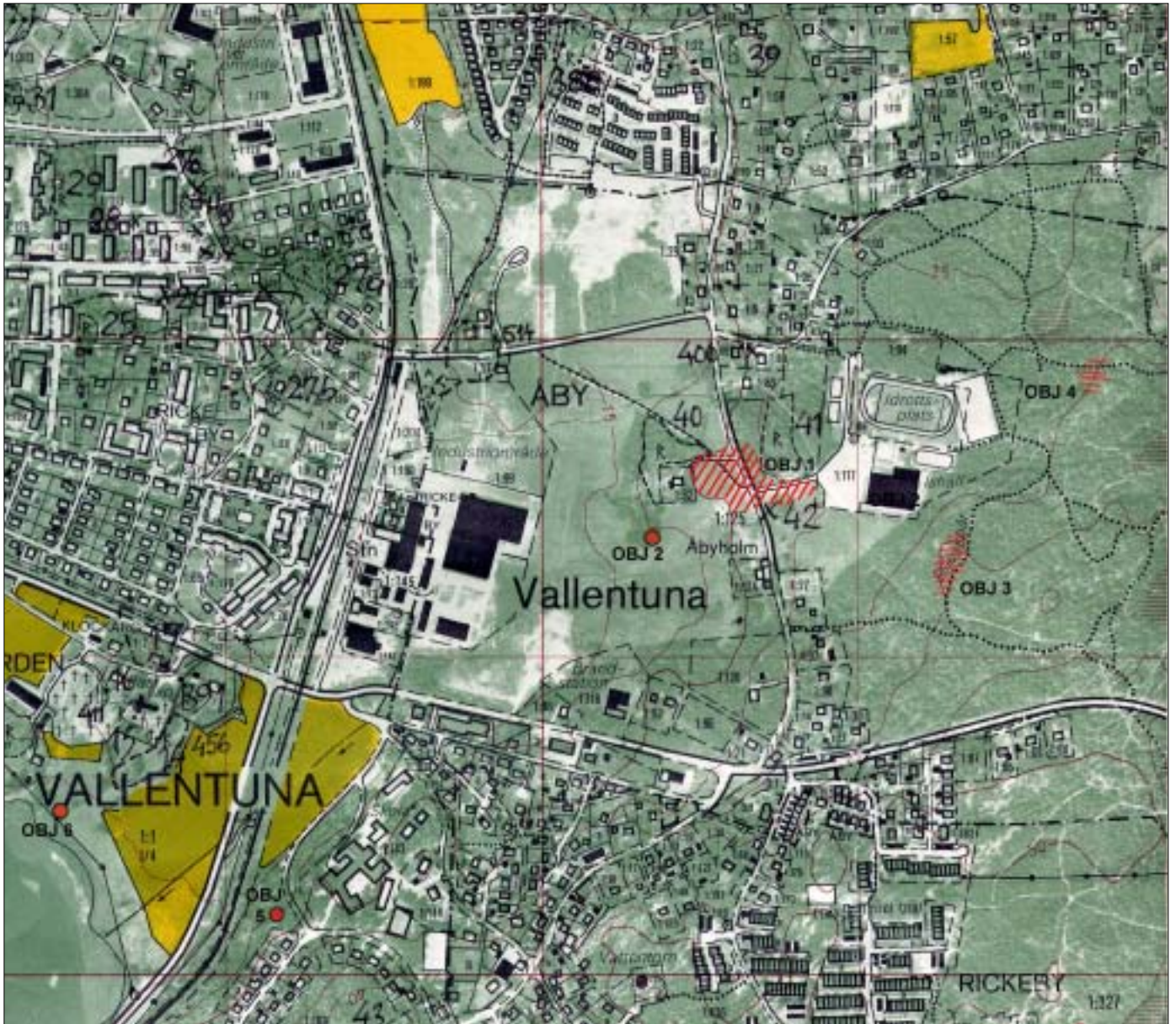


Fig 3. Utsnitt ur Ekonomiska kartans blad 111 Of Vallentuna, med med utredningsområdet markerate. Skala 1:10 000. (Delområdenas begränsningar visas i bilaga 1.)

leran tog slut köpte Vallentuna tegelbruk upp Ormsta gård i början av 1930-talet medan Åby tegelbruk köpte Åbyholms gård (delområde 4) 1936 (Berg S. 1996:36,71). Lerorna som var av fin postglacial typ passade perfekt till tegeltillverkning.

Delområde 3 rymmer gravfältet RAÄ 40 som består av 35 fornlämningar varav sex högar, 25 runda stensättningar, tre rektangulära stensättningar och en treudd. Delområdet har liksom områdena 1 och 2 utnyttjats till lertäkter och troligtvis finns endast mindre partier kvar av den ursprungliga marknivån. Området utgörs huvudsakligen av gammal åkermark

År 1988 provundersökte UV Mitt ett område med förhöjda fosfatvärden strax sydväst om gravfältet RAÄ 40 inför en planerad industrimarksutvidgning (Sjösvärd L.1988).

Enligt rapporten kunde inga boplatsslämningar eller andra förhistoriska aktiviteter hittas med undantag för en utplöjd härd (söndergrävd vid lertäkt?).

Isamband med att fastigheten 1:82 bebyggdes undersöktes 2 stensättningar tillhörande gravfältet RAÄ 40 som låg på tomtmarken. Båda gravarna var fyndtomma (ATA 0005/46).

Delområde 4 rymmer gravfält RAÄ 41 som består av 20 fornlämningar varav ett röse, en hög och 18 runda stensättningar. Inom området finns dessutom RAÄ 42 som utgörs av en fyndplats för slagg. Högen och röset på gravfältet undersöktes 1929 då det kunde konstateras att högen var skadad sedan tidigare och fyndtom, medan röset utifrån fynd kunde dateras till folkvandringstid (Appelgren K. 1998: 11f).

En optokabeldragning invid gravfältets västra och södra delar 1997 skadade delar av fornlämningen vilket föranledde att UV Stockholm genomförde en arkeologisk undersökning för att avgöra skadornas omfattning, dokumentera samt datera gravarna. Vid undersökningen konstaterades det att gravfältet innehöll fler gravar än vad som var angivet i fornminnesregistret, att det fanns gravar utan synlig markering ovan mark samt att gravfältet åtminstone delvis överlagrade en boplat. Gravfältet daterades till romersk järnålder och folkvandringstid (Appelgren K. 1998:13f)

Inom delområdet ligger också Åbyholms gård. På 1825 års enskifteskarta (LMs, Vallentuna socken, akt 93) syns ett flertal byggnader tillhörande Åbyholm men idag återstår endast tre av dessa. Gården stod övergiven och förföll från början av 1960-talet fram till dess makarna Frödeberg 1977 köpte gården och renoverade de byggnader som fanns kvar (Anders Frödeberg. muntl. uppgift).

Idag är Åbyholms gård en av Vallentuna kommuns bevarade gårdsbildningar. Gården har haft många olika funktioner, bl.a. har gården varit skjutsställe och krog och här hölls häradstingen. Tingshuset låg enligt enskifteskartan från 1817 mitt emot den nuvarande gården, öster om Åbyholmsvägen (Underlagshandlingar, Vallentuna kommun daterade 2004-06-30). 1936 köpte tegelfabrikör Janne Gustafsson Åbyholms gård då där fanns gott om skog och lertäkter. Under 1940- och 1950-talen utnyttjades Åbyholms gård som arbetarbostäder åt de som var anställda på Åby tegelbruk (Berg S. 1996:71).

Enligt makarna Frödeberg som i dag bor på Åbyholms gård finns det en del husgrundslämningar kvar i området kring gården. På östra sidan Åbyholmsvägen mitt emot Åbyholms gård dokumenterade Stockholms läns museum en kallmurad källargrund. Inga ytterligare lämningar kunde konstateras i området. Området är delvis bebyggt med moderna villor och en fjärrvärmeledning har dragits över området.

I slutet av 1700-talet fanns ett ryttartorp strax öster om platsen för Åbyholms gård (LMs, Vallentuna socken, akt 38 och akt 50) men ännu inga byggnader tillhörande Åbyholms gård. Ryttartorpet flyttades troligen då Åbyholms gård anlades. På konceptkartan till häradskartan över Vallentuna härad från 1901-06 (LM, digitala arkivet, blad Vallentuna) finns ett dragontorp markerat strax norr om Angarnsvägen, ca 250 meter söder om Ryttastrugans läge. Ej namngiven bebyggelse finns också markerad på platsen på Generalstabskartan från 1873 (LM, digitala arkivet, blad Stockholm).

Delområde 5 ligger 35-45 meter över havet och rymmer inga tidigare kända fornlämningar. För omkring 5500 år sedan utgjordes delområdet av ett smalt sund som mot slutet av stenåldern grundades upp till en kilometerlång dalgång mellan två större fjärdar i öster och väster. Området torde mot stenålderns slut ha utgjort ett utomordentligt bra läge för boplatser vid stränderna längs sundet.

Strax norr om delområdet utförde Stockholms läns museum 2001 en utredning på uppdrag av Samhällsbyggnadsförvaltningen i Vallentuna då planer för byggande av bl.a. bostäder fanns. Inga fornlämningar påträffades. Däremot ansågs delar av området ha goda förutsättningar för boplatsläge (Boije M. 2001).

Inom delområde 6 ligger Hjälmskaskolans byggnader på en berg- och moränhöjd. Området ligger 15-25 meter över dagens havsnivå. Inga tidigare fornlämningar är kända i delområdet.

Delområde 7 utgörs huvudsakligen av idag brukad åkermark, men i områdets västra del, öster och söder om Vallentuna kyrka finns också en hästhage. Vallentuna kyrka är en romansk kyrka byggd av gråsten men med delar av tegel och sandsten, och har sina äldsta bevarade delar från 1100-talet slut eller 1200-talets början (Syse B. 1996).

I området i och kring kyrkan finns en hel del tidigare kända fornlämningar. Flera runstenar finns på kyrkogården och sitter även inmurade i kyrkan (RAÄ 14-16, 391, 411). Öster om bogårdsmuren som delvis är daterad till 1500-tal finns ett område med bebyggelseämningar av okänd ålder registrerade (RAÄ 456). Från området har en bit slag daterats till år 1660 +/- 85 år (FMR). Vid en utredning för en planskild korsning mellan Väg 268 och Roslagsbanan påträffades bl. a anläggningar och keramik av förhistorisk karaktär i anslutning till bebyggelseämningarnas nordöstra del (Werthwein G. 2001).

Målsättning och metod

Syftet med utredningen var att ta reda på om det inom planområdet för Vallentuna kommuns förtätning av de centrala delarna av Vallentuna fanns tidigare okända fornlämningar.

Utredningen har innefattat arkiv- och kartstudier, specialinventering i fält, provschaktning med maskin och handgrävda provrutor. Sökschaktning med traktorgrävare försedd med planskopa företogs på de ytor som bedömdes vara intressanta samt åtkomliga. Delområde 5 utgörs av relativt tät skog med elljusspår där de flesta schakt fick grävas utifrån dessa.

Delområdena 1 och 2 har inte inventerats eller provgrävts då dessa är belägna i direkt anslutning till två idag rivna tegelbruk. Områdena har utnyttjats som lertäkter till tillverkning av tegel tills de mer eller mindre tömts och inte mycket av dessa delområdens marknivå återstår.

Sökschakt, provrutor och anläggningar har dokumenterats och mätts in med GPS-teknik. På grund av ett tekniskt fel blev ett antal provrutor inom södra delen av delområde

5 inte inmätta. Felet upptäcktes inte förrän efter avslutat fältarbete. Inga fynd eller anläggningar påträffades emellertid i någon av dessa provrutor.

Observera att påträffade fornlämningar inte har avgränsats inom ramen för denna utredning.

Resultat och tolkning

Efter avslutad utredning av Vallentuna kommuns planprogramsområde framkom sex objekt fördelat på fem delområden. I området för objekt 1 (delområde 3 och 4) drogs 13 schakt (1 - 11 och 12 a, b). Fem schakt grävdes på västra sidan Lindholmsvägen, tre schakt mellan Lindholmsvägen och Åbyholmsvägen och resterande schakt väster om Åbyholmsvägen, söder om Parkvägen.

I fyra av schakten (3, 6, 8 och 9) påträffades anläggningar av förhistorisk karaktär. I schakt 3 beläget öster om fastigheten 1:82 (fig 4) kom stolphål, en härd, tre mörkfärgningar och kulturlagerrest innehållande bränd lera, kol och ett keramikfragment av förhistorisk typ. I schakt 6 påträffades ett brunsvart kulturlager innehållande bränd lera, kol, skärvig sten, ett bränt benfragment samt två keramikskärvor av förhistorisk typ. I schakt 8 påträffades en härd men även fynd i form av slagg, tegel, fajans och ett järnföremål. I schakt 9 påträffades en härd. I samband med att Lindholmsvägen byggdes 1981 observerade UV Mitt också kol, sot och skärvsten i dumpmassor mellan RAÅ 40 och RAÅ 41 (ATA 6394/81).



Figur 4. Schakt 3 under utgrävning, sett från norr. Foto Kjell Andersson.

Objekt 2 utgörs av en skärvtenshög. Högen är belägen cirka 20 meter öst om "Vallentunaeken", på spetsen av en mot syd utskjutande höjdstreckning omgiven av gammal åkermark. Högen är ca 5 meter i diameter och 0,5 meter hög, övertorvad och beväxt med rönn- och aspsly. Enstaka större stenar (0,5 x 0,8 m) fanns invid högens västra, södra och östra sida (odlingssten?).

En ca 1,0 x 0,5 m stor yta torvades av och provgrävdes till 0,1 - 0,2 m djup i anläggningens västra kant varvid rikligt med 0,05 - 0,15 m stora skärviga stenar framkom. Fyllningen mellan stenarna utgjordes av myllig mo. Högen noterades 1986 av UV Mitt i samband med en arkeologisk förundersökning (ATA 3217/86) då en del fosfatprover togs i området. Skärvtenshögen har troligen ett samband med boplatsen, objekt 1.

Inom delområde 5 grävdes 13 schakt (S13 - S25) och 41 provrutor. Delområdets utbredning sträcker sig ett stråk öster och söder om idrottsanläggningen. Då området består av skogsmark var framkomlighet med traktorgrävaren emellanåt begränsad varpå schakten måste grävas ut ifrån elljusspåren som fanns runt idrottsanläggningen.

Området för objekt 3 ligger på ca 35 - 40 meter över havet och inom den höjdstreckningen grävdes 6 schakt (nr 20 - 25). I ett av schakten (S23) påträffades en anläggning i form av en härd (A7) (fig 5). Härden mätte 0,70 x 0,65 meter och hade skörbrända stenar, cirka 0,20 x 0,10 meter stora synligt i plan.

I fem av schakten (S20 och S22 - 25) kom fynd i form av kvarts som alla var avslag. I schakt S25 beläget längst söderut i delområdet påträffades fler fynd av slagen kvarts. Två rutor grävdes i schaktets mitt i 10 cm stick för att dels ta tillvara fynden dels få en överblick över fyndtätheten i schaktet. Kvartsfynden var flest i stick 1 och 2 och färre i stick 3. På ett par platser i schakt S25 grävdes med skärsliv några cm ner i sanden i syfte



Figur 5. Härden A7 i schakt 23 från öster. Foto Kjell Andersson.

att klargöra kvartsens spridningsbild. Emellertid kom inga fler fynd av slagen kvarts förutom den i rutorna.

Kvartsfynden bestod av mest avslag men även splitter, en kärna och en skrapa påträffades. Då så pass många avslag hittades har vi sannolikt med en slagplats att göra. Slagplatsens utbredning är svår att avgöra då endast de två rutorna i schaktet togs upp. Härden och slagplatsen indikerar en boplats med trolig datering till yngre stenålder (tidigneolitikum).

I området för objekt 4 som ligger på ca 35 meter över havet grävdes 4 provrutor (20 - 23). Provrutorna grävdes i en västsluttning intill en höjdrygg som gränsar till utredningsområdet. I provruta nr 21 påträffades ett fragment av slagen kvarts och i ruta 23 framkom ett fragment i slagen bergart. Fynden är få men indikerar att en stenåldersboplats finns i närområdet.

Intill Roslagsbanan, väster om Hjälmaskolan i ett sadelläge på en avsats i västsluttningen av en morän- och bergshöjd påträffades vid inventeringen objekt 5. Anläggningen är ca 3,5 meter i diameter och övertorvad. Centralt finns en ca 1,5 meter i diameter och 0,5 meter djup grop omgiven av en meterbred ca 0,1 - 0,2 meter hög vall. Under utredningen avtorvades anläggningen delvis och sondades ned till minst 0,8 meter djup. Anläggningen provgrävdes i dess södra del varvid en tydlig och brant nedgrävningskant framkom. Anläggningen tolkas som en fångstgrop.

Delområde 7 bröts ut ur utredningen då det inte var möjligt att genomföra någon utredningsgrävning av området under 2004. Emellertid utfördes delar av utredningsarbetet för att effektivisera arbetet då övriga delområden utreddes.

Vid inventeringen påträffades SV om kyrkan, cirka 20 meter från Vallentunasjön, en större hög, Objekt 6, ca 16 meter i diameter och 1 meter hög med plan topp. Högen var i det närmaste rund, övertorvad och med enstaka stenar synliga i högens sidor. I SÖ kanten av högen finns odlingssten. Högens funktion och ursprung är oklart. Möjligen kan det röra sig om en gravhög och högen kan då definieras som plåtåhög. Högens placering mellan Vallentunasjön och kyrkan är också intressant med tanke på den runsten som står vid kyrkan och som omnämner att "Jarlabanke lät göra denna tingsplats". Det finns flera tänkbara tolkningar av vad högens funktion kan ha varit (gravhög, tingshög, terrass eller kastalgrund). Då kyrkan en gång varit försedd med försvarstorn (Syse B. 1996), är det senare dock mindre troligt. Högen bör provgrävas i samband med utredningsgrävningarna inom delområde 7 våren 2005.

Ytterligare 3 mindre förhöjningar är synliga i hagmarken väster om högen. Dessa är ca 3,0 x 3,0 meter i diameter och ca 0,10 - 0,20 m höga. Då dessa ligger i anslutning till den större högen kan det vara intressant att provgräva även någon av dessa.

Referenser

- Appelgren K. 1998. *Järnåldersgravar vid Åby*. Arkeologisk förundersökning och undersökning. UV Mitt, rapport. Uppland. Vallentuna socken. RAÄ 41.
- Berg S. 1996. *Två tegelbruk i Vallentuna*. Vallentuna tegelbruk och Åby tegelbruk. Vallentuna kulturnämnd. Vallentuna.
- Boije M. 2001. *Arkeologiska utredningar i Vallentuna*. Arkeologisk utredning vid Björkby och för Hagaskolan, Vallentuna socken och kommun, Uppland. Rapport 2001:26
- Syse B. 1996. *Antikvarisk kontroll*. Vallentuna kyrka, Vallentuna socken. Riksantikvarieämbetet. Avdelningen för arkeologiska undersökningar. UV Uppsala. Rapport, Uppland. RAÄ dnr: 2330/87
- Werthwein G. 2001. *Boplatslämningar vid Vallentuna Kyrka*. Arkeologisk utredning med anledning av byggande av planskild korsning mellan Roslagsbanan och väg 268 norr om Vallentuna kyrka, Vallentuna socken och kommun. Uppland. Stockholms läns museum, rapport 2001:27.

Muntliga referenser

Anna och Anders Frödeberg. Åbyholms gård. Vallentuna.

Arkiv

Fornminnesregistret (FMR), Stockholms läns museum

Antikvariskt-topografiska arkivet (ATA)

Lantmäteriet (LM), digitala arkivet

Koncept till härads-karta över Vallentuna härad, blad Vallentuna, 1901-06

Generalstabskartan, blad Stockholm, 1873

Lantmäteriet i Stockholm (LMs).

Vallentuna socken, akt 38: Storskifte, Åby inägor 1780-81

akt 50: Storskifte. Åby skog i hagen. 1790-91

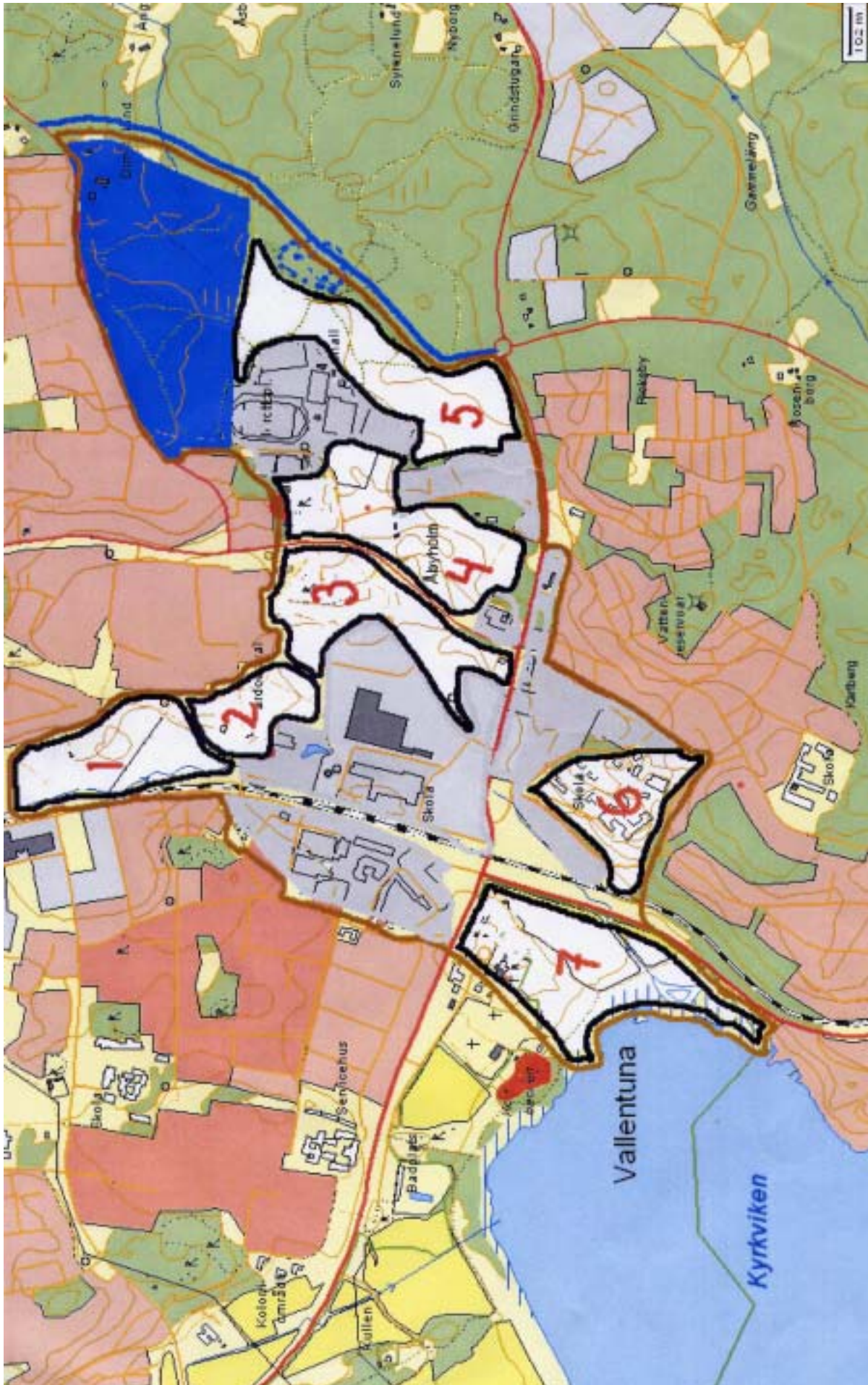
akt 93: Enskifte. Åby bys hagar och skog. 1825

Administrativa uppgifter

Stockholms läns museum dnr:	2004:117
Länsstyrelsens dnr:	431-04-45649
Landskap:	Uppland
Kommun:	Vallentuna
Socken:	Vallentuna
Ekonomiska kartan:	111 Of Vallentuna
Arkeologisk personal:	Kjell Andersson (projektledare) Tove Björk
Undersökningsperiod:	13-20 september 2004
Arkivmaterial:	Förvaras på Stockholms läns museum

Bilaga 1.

Utredningsområdets indelning i delområden

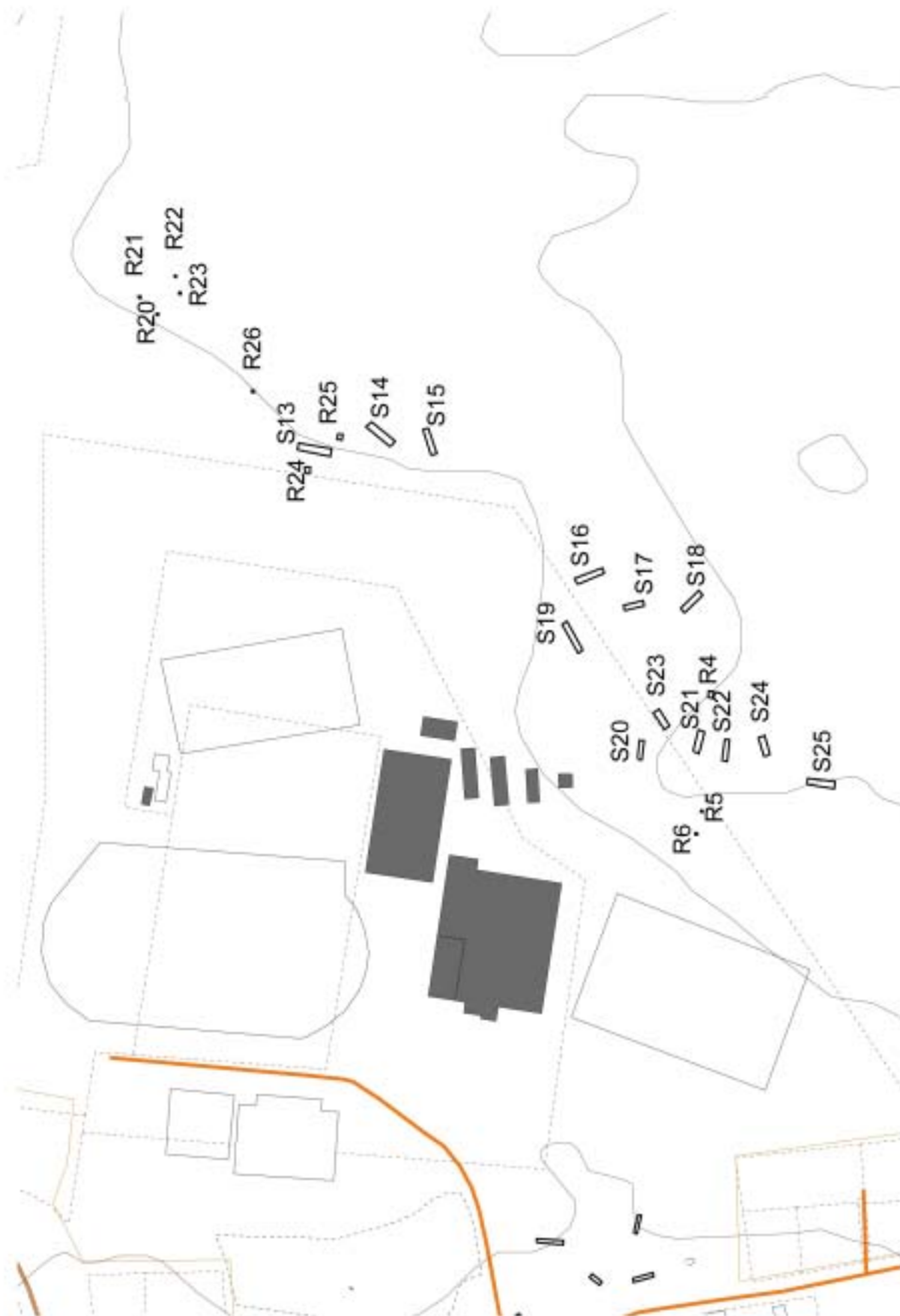


Bilaga 2.

Kartbilagor med objekt, schakt och provrutor markerade



Schakt inom delområde 3-4 samt objekt 2. Skala 1:1500



Schakt och rutor inom delområde 5. Skala 1:3000



Rutor inom delområde 5. Skala 1:2200



Valletuna kyrka samt objekt 5 och 6. Skala 1:4000

Bilaga 3. Schakt och rutbeskrivningar

Schakt/ruta	L x B/dj. i m	Beskrivning	Fynd	Anm.
S1	8,0x1,6/0,4-0,8	0,5 m ploglager av brunrålerig mo m. fyllnadsmassor. 0,1 m mo. 0,15 m grusig morän. Botten av lera.	Tegel, järnskrot i ploglagret.	
S2	10,0x1,6/0,3-0,6	0,45 m ploglager m. grus och sten. Botten av grusig mo.	Glas, järnskrot (spik), 1700-tals keramik.	Tre diken tvärs genom schaktet.
S3	15,0x1,6/0,3-0,5	0,3 m ploglager m. stenig, moig mylla. Botten av grusig till stenig mo. Fläckvis m. kulturlager.	Glas, rödgods, porslin, tegel i ploglagret. Keramik, bränd lera i kulturlagret. Sot, kol i stolphålet.	Kulturlager, stolphål, hård, mörkfärgningar
S4	6,0x1,6/0,3-0,5	0,3 m ploglager av lerig mo. Botten av grusig mo.	Tegel, hästska i ploglagret.	
S5	8,0x1,6/0,3-0,5	0,3 m ploglager av mo. Botten av mo.	Rödgods, planglas, buteljglas och järnskrot i ploglagret.	Dike mitt i schaktet.
S6	10,0x1,6/0,3-0,35	0,3 m lager av mörk brunsvart kulturlager, omrört. Botten av moig sand.	Tegel, bränt ben, förhistorisk keramik, 1800-tals knapp i brons, knacksten?	Kulturlagret omrört, blandade fynd.
S7	10,0x1,6/0,25-0,45	0,30 m ploglager av myllig mo. Botten av sand.	Sentida järnföremål, tegel i ploglagret.	Lerfyllt dike i schaktets mitt.
S8	10,0x1,6/0,25-0,4	0,25 m ploglager av myllig mo. Botten av stenig mo.	Tegel, järn, fajans och slagg.	Hård i schaktets ÖNÖ del.
S9	4,0x1,6/0,2-0,3	0,2 m ploglager av sandig mo. Botten av grusig mo.		Hård i NÖ hörnet.
S10	10,0x1,6/0,2-0,3	0,2 m ploglager av sandig mylla. Botten av fingrusig sand.	Tegel, fajans, planglas i ploglagret.	
S11	10,0x1,6/0,3	0,2 m ploglager av sandig mylla. Botten av grusig moränsand.	Spiralfjäder från soffa/säng? Järnplåt i ploglagret.	
S12a	9,0x1,6/0,2-0,3	0,2 m ploglager av stenig mylla. Botten av morän och berg.	Tegel, buteljglas.	
S12b	9,0x1,6/0,2-0,3	0,2 m ploglager av sandig mylla. Botten av sandig morän.	Tegel, asfalt, plast, järnfragment (hästkosöm).	
S13	10x1,6/0,05-0,1	0,05-0,1 m humus och mo. Botten av sandig morän.		
S14	11x1,6/0,15-0,2	0,05-0,1 m humus och mo. Botten av sandig morän.		
S15	7x1,6/0,15-0,2	0,05-0,1 m humus och mo. Botten av sand		
S16	9x1,6/0,2	0,05-0,1 m humus och mo. Botten av sandig morän.		
S17	8x1,6/0,1	0,05-0,1 m humus och mo. Botten av stenig morän.		
S18	7x1,6/0,1-0,15	0,05-0,1 m humus och mo. Botten av sandig morän.		
S19	9x1,6/0,1	0,05-0,1 m humus och mo. Botten av sandig morän.		
S20	5x1,6/0,1	0,05 m humus och mo. Botten av grusig sand.	Kvartsavslag och splinter	
S21	9x1,6/0,15-0,2	0,05 m humus och mo. Botten av stenig morän.		
S22	9x1,6/0,15	0,05 m humus och mo. Botten av stenig morän.	Kvartsavslag och splinter	
S23	7x1,6/0,1-0,15	0,05 m humus och sandig mo. Botten av grusig sand.	Kvartsavslag	Hård
S24	8x1,6/0,1	0,05 m humus och mo. Botten av stenig morän.	Kvartsavslag	
S25	9x1,6/0,1-0,15	0,05 m humus och mo. Botten av stenig morän.	Avslag, splinter, kärna och skrapa av kvarts i provrutor i schaktet (P1, P2)	

S25/P1	1x1/0,3	Stick 1: 0,05 humus o mo, 0,05 m morän. Stick 2: sandig till moig morän. Stick 3: mo.	Stick 1: kvartsavslag och splitter. Stick 2: kärna, skrapa, avslag, splitter av kvarts Stick 3: kvartsavslag och splitter	
S25/P2	0,5x0,5/0,3	Stick 1: moig morän. Stick 2: stenig mo. Stick 3: mo.	Stick 1: kvartsavslag och splitter. Stick 2: kvartsavslag och splitter. Stick 3: inga fynd	Sotfläck i stick 2.
R1-R3	0,5x0,5/0,2-0,3	0,1 m humus, därefter brunbeige sandig mo		
R4	0,5x0,5/0,3	Fyllning grusig mo Botten moig morän.		
R5	0,5x0,5/0,2	Fyllning stenig mo. Botten moig morän		
R6	0,7x0,7/0,15	Fyllning 0,05 m myllig mo. Botten beige grus.		
R7	0,5x0,5/0,2	0,1 m humus, därefter stenig mo och berg.		
R8	0,5x0,5/0,2	0,1 m humus, därefter grusig till stenig mo och berg.		
R9	0,5x0,5/0,2	0,1 m humus, därefter grusig till sandig mo.		
R10	0,5x0,5/0,2	0,1 m humus, därefter stenig till grusig mo.		
R11	0,5x0,5/0,15	0,1 m humus, därefter sandig mo och berg.		
R12	0,5x0,5/0,2	0,1 m humus, därefter moig morän.		
R13	0,5x0,5/0,2	0,1 m humus, därefter grusig sand.		
R14	0,5x0,5/0,2	0,1 m humus, därefter grusig sand.		
R15	0,5x0,5/0,2	0,1 m humus, därefter sandig morän.		
R16	0,5x0,5/0,2	0,1 m humus, därefter sandig morän.		
R17	0,5x0,5/0,2	0,1 m humus, därefter grusig till sandig mo.		
R18	0,5x0,5/0,2	0,1 m humus, därefter sandig till moig morän.		
R19	0,3x0,3/0,2	0,1 m humus, därefter sandig morän.		
R20	0,5x0,5/0,3	0,1 m humus, 0,1 m stenig mo, 0,1 m grusig till stenig mo.		
R21	0,6x0,6/0,3	0,1 m humus, 0,1 m sandig mo, 0,1 m grusig mo. Botten mo.	Ett fragment av slagen kvarts i stick 3.	
R22	0,6x0,6/0,25-0,3	0,1 m humus, 0,2 m grusig sand.		
R23	0,6x0,6/0,3	0,1 m humus, 0,2 m grusig sand.	Ett fragment slagen bergart i stick 1.	
R24	0,5x0,5/0,2	0,1 m humus, 0,1 m myllig mo, 0,1 m sandig till grusig mo.		
R25	0,5x0,5/0,2	0,1 m humus, 0,1 m myllig mo, 0,1 m grusig, stenig morän.		
R30-R45	0,3x0,3/0,2-0,3	0,1 m humus, 0,1-0,2 m sandig morän.		

Bilaga 4. Anläggningsbeskrivningar

Anl.	Schakt	Typ	L x B i m	Fynd	Beskrivning
A1	3	Kulturlager/ stolphål	0,6x0,5 resp. 0,4 x 0,3	Keramik, bränd lera och ett järnfragment.	Keramik, bränt ben och bränd lera i kulturlagret. Sot o kol i stolphålet.
A2	3	Mörkfärgning	0,5 x 0,3		Innehåll av skärvig sten
A3	3	Härd	1,50 x 1,10		Innehåll av skärvig, skörbränd sten
A4	6	Kulturlager	Större yta	Bränd lera, ett bränt benfragment 2 keramikskårvor	Kulturlagret brunsvart. Innehåll av skärvig sten och kol. Omrört.
A5	8	Härd	1,6 x 1,0		
A6	9	Härd	0,3 x 0,3		
A7	23	Härd	0,7 x 0,65		Sotigt, skörbränd sten

Bilaga 5. Fyndlista

Fnr	Anl.	Ruta	Stick	Schakt	Sakord	Anm.	Material	Antal	Vikt	Teknik	Beskrivning
1	1			S3	Keramik-fragment	-	Keramik	1	4,5	-	Obj 1
2				S6	Keramik-fragment	-	Keramik	2	3,5	-	Obj 1
3				S6	Knapp	-	Brons	1	2,4	Gjutet	Obj 1. Dat. 1800-1860
4				S6	Järnten	-	Järn	0	5,9	Smidd	Obj 1 Sentida?
5				S8	Slagg	-	Lera	2	13	-	Obj 1
6				S20	Avslag	Splitter	Kvarts	1	0,1	-	Obj 3
7				S20	Avslag	-	Kvarts	3	6,3	-	Obj 3
8				S22	Avslag	Splitter	Kvarts	1	0,2	-	Obj 3
9				S22	Avslag	-	Kvarts	1	2	-	Obj 3
10				S23	Avslag	-	Kvarts	1	0,3	-	Obj 3
11				S24	Avslag	-	Kvarts	1	0,5	-	Obj 3
12				S25	Avslag	Splitter	Kvarts	1	0,2	-	Obj 3
13				S25	Avslag	-	Kvarts	1	1,3	Bipolär	Obj 3
14				S25	Avslag	-	Kvarts	7	34,1	-	Obj 3
15				S25	Avslag	-	Kvarts	7	120,2	Plattform	Obj 3
16		P1	1	S25	Avslag	Splitter	Kvarts	11	1,5	-	Obj 3
17		P1	1	S25	Avslag	-	Kvarts	24	42	-	Obj 3
18		P1	1	S25	Avslag	-	Kvarts	4	0	Plattform	Obj 3
19		P1	2	S25	Avslag	Splitter	Kvarts	5	0,8	-	Obj 3
20		P1	2	S25	Avslag	-	Kvarts	31	158,7	-	Obj 3
21		P1	2	S25	Avslag	-	Kvarts	4	65,1	Plattform	Obj 3
22		P1	2	S25	Kärna	-	Kvarts	1	17,4	Plattform	Obj 3
23		P1	2	S25	Avslag	-	Kvarts	3	22,1	Bipolär	Obj 3
24		P1	2	S25	Skrapa	-	Kvarts	1	1,7	-	Obj 3
25		P1	3	S25	Avslag	Splitter	Kvarts	1	0,2	-	Obj 3
26		P1	3	S25	Avslag	-	Kvarts	1	0,9	-	Obj 3
27		P1	3	S25	Avslag	-	Kvarts	3	30,3	Plattform	Obj 3
28		P2	1	S25	Avslag	Splitter	Kvarts	1	0	-	Obj 3

Fnr	Anl.	Ruta	Stick	Schakt	Sakord	Anm.	Material	Antal	Vikt	Teknik	Beskrivning
29		P2	1	S25	Avslag	-	Kvarts	18	41	-	Obj 3
30		P2	2	S25	Avslag	Splitter	Kvarts	1	0,2	-	Obj 3
31		P2	2	S25	Avslag	-	Kvarts	2	14,6	-	Obj 3
32		R21	3		Avslag	-	Kvarts	1	6,6	-	Obj 4
33		R23	1		Avslag	-	Bergart	1	5,9	-	Obj 4