

Kavaljersflygeln, Tullgarns slott

Antikvarisk kontroll vid nödvändig förstärkning av brandsäkerhet samt utrymningstrappa, Kavaljersflygeln, Tullgarns slott, Hölö socken, Södertälje kommun, Södermanland

Eva Wallström
Rapport 2004:43

Kavaljersflygeln, Tullgarns slott

Antikvarisk kontroll vid nvändig förstärkning av brandsäkerhet samt utrymningstrappa, Kavaljersflygeln, Tullgarns slott, Hölö socken, Södertälje kommun, Södermanland

Eva Wallström
Rapport 2004:43

Rapporten finns i PDF-format på adressen
stockholms.lans.museum

 STOCKHOLMS LÄNS MUSEUM

Box 6176 102 33 Stockholm
Tel 08-690 69 60 Fax 08-32 32 72
Besöksadress: Klarahuset, Sabbatsbergsvägen 6
Hemsida stockholms.lans.museum

© Stockholms läns museum
Produktion: Stockholms läns museum

Allmänt kartmaterial: Lantmäteriverket. Medgivande 97.0133

Stockholm 2005

Innehåll

Sammanfattning av utförda åtgärder

Administrativa uppgifter

Byggnadshistorik med relevans för ärendet

Utförda åtgärder

Avvikelser från arbetshandlingar

Kulturhistorisk bedömning av utförda åtgärder

Övriga handlingar med relevans för ärendet

Sammanfattning av utförda åtgärder

Kavaljersflygeln vid Tullgarns slott används som semesterhem för hovets anställda. Brandmyndigheten har klassat verksamheten som hotellverksamhet och krävt vissa förbättringar av brandsäkerhet och utrymningsmöjligheter. I förbättringarna ingår en ny utrymningstrappa placerad på byggnadens baksida. Två nya pardörrar avdelar korridorerna från trappan (vån 2), de är alltid uppställda men går igen vid brandlarm. En ny dörröppning har tagits upp för att skapa en väg till utrymningstrappan från övervåningens norra del. Automatiska dörrstängare har monterats på ett flertal dörrar och dessa dörrar har till vissa delar målats med brandskyddsfärg.

Administrativa uppgifter

Objekt: Kavaljersflygeln, Tullgarns slott

Socken: Hölö

Kommun: Södertälje

Landskap: Södermanland

Arbetshandlingar: A09-A11 Rev A, A14-A17 Rev A., J. Hidemark.

Riksantikvarieämbetets beslut: 311-976-2004, den 23 mars -04

Byggherre/beställare: Statens fastighetsverk

Byggledare/arkitekt: Slottsarkitekt Jacob Hidemark, Hidemark & Stintzing arkitekter AB

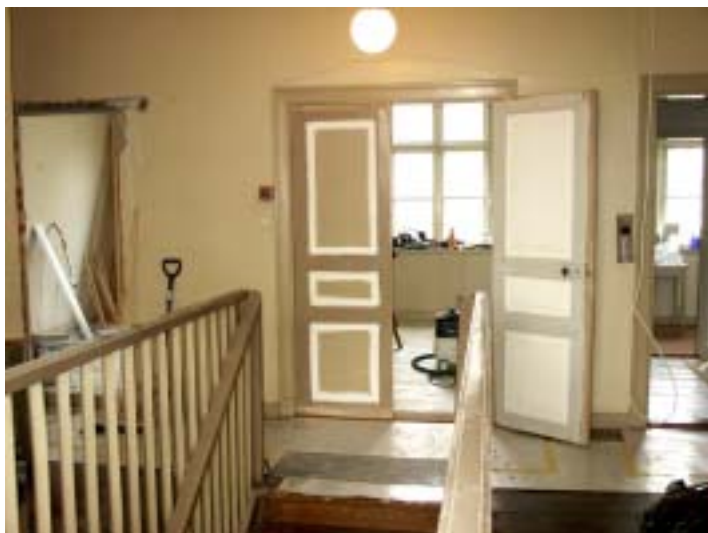
Entreprenörer: Rosersbergs byggnads AB

Antikvarisk kontrollant: Eva Wallström, Stockholms läns museum

Byggnadstid: ca 15 april tom 10 juni 2004

Antikvarisk slutbesiktning: 10 juni 2004

Foto: Eva Wallström



Arbete pågår. Till vän. den nya utrymningsvägen via salongen.

Bild:Lp20040284.

Byggnadshistorik med relevans för ärendet

Kavaljersflygeln har sitt nuvarande utseende sedan 1840-talet då en stallbyggnad byggdes om enligt ritningar av arkitekt G T P Chiewitz och inreddes med gästrum. Användningen har sedan dess varit i princip densamma och sedan 1960-talet används byggnaden som semesterhem för hovets anställda.



Kavaljersflygeln från baksidan. Bild:Lp20040283

Utförda åtgärder

På Kavaljerflygelns baksida har placerats en utrymningstrappa, som leder ut från salongen på övervåningen. Trappan är infäst i fönsterbröstningen på två punkter och fäst i marken vid trappans slut. Invändigt leder en trestegs trätrappa upp till fönstret varigenom utrymningsvägen går. Fönstret är för övrigt oförändrat. Fönstret beläget rakt under trappan har enligt brandmyndighetens krav försetts med glas av klass E15 och bågarna skruvats fast så att det är svårt att öppna.

I övervåningens korridor har två par dubbeldörrar placerats så att trapphuset avskiljs vid brand, dessa dörrar stängs automatiskt av brandlarmet och står normalt uppställda.

För att brandtrappan ska kunna nås från flygelns norra del då korridorens dubbeldörrar gått igen har en ny dörröppning tagits upp från korridoren till salongen. Dörren har utförts som en tapetdörr.

På övervåningen har automatiska dörrstängare monterats på 13 dörrar som vetter mot korridor eller trapphus. 10 av dessa dörrar har på sidan mot korridoren brandskyddsmålats på speglarna och därefter målats över med linoljefärg i kulör lika befintlig. På 6 av dörrarna har låskolven justerats så att det gamla låsen kan sitta kvar och fungera tillsammans med de automatiska dörrstängarna. För att säkert gå igen har låsen smörjts, justerats och låskolven fasats av. Dessa dörrar har också riktats och salats på efter behov för att uppnå kravet på max 2 mm springa mellan karm och dörrblad. På nedervåningen har motsvarande åtgärder utförts på 2 dörrar.

Avvikelser från arbetshandlingar

I rum 212, dvs i salongen på övre planet, har väggen ut mot korridoren målats om med en emulsionsfärg i samma kulör som bottenfärgen på den tapet som i övrigt täcker rummets väggar. Tapeten blev skadad vid upptagandet av utrymningsdörren och de tapetrullar som hittades på vinden räckte inte till för att tapetsera om.

Kulturhistorisk bedömning av utförda åtgärder

De tillägg och förändringar som utförts i Kavajersflygeln påverkar byggnadens kulturhistoriska värde. Värdet i att byggnaden fortsatt kan användas så som den historiskt sett använts är så högt att ingreppen har accepteras. Den nya dörröppningen, de nya pardörrarna, alla dörrstängare och den utvändiga trappan är ur ren antikvarisk synvinkel inte önskvärda. Men de nya tilläggen är väl utformade och utförda för att så lite som möjligt påverka intrycket av byggnaden. Detta gör att brandmyndighetens krav uppnåtts med en relativt liten inverkan på den värdefulla byggnaden.

Dörrstängarna på de dörrar som vetter mot trapphallen ska målas i samma kulör som dörrarna för att inte vara så framträdande. Det stora antalet dörrstängare i denna del av byggnaden gör att de blir iögonfallande och det kan dämpas med en inmålning i dörrkulören.



Kavajersflygelns baksida före brandtrappan. Bild:lp20040282.



Den nya brandtrappan. Bild:20040286.

Övriga handlingar med relevans för ärendet

Riksantikvarieämbetets beslut 2004-03-23, beteckning 311-976-2004

Arbetshandlingar; Tullgarns slott D307:03, Kavaljersflygeln. Åtgärder för brandsäkerhet våren 2004.

Ritning A09-17

Byggmötesprotokoll nr 1-3

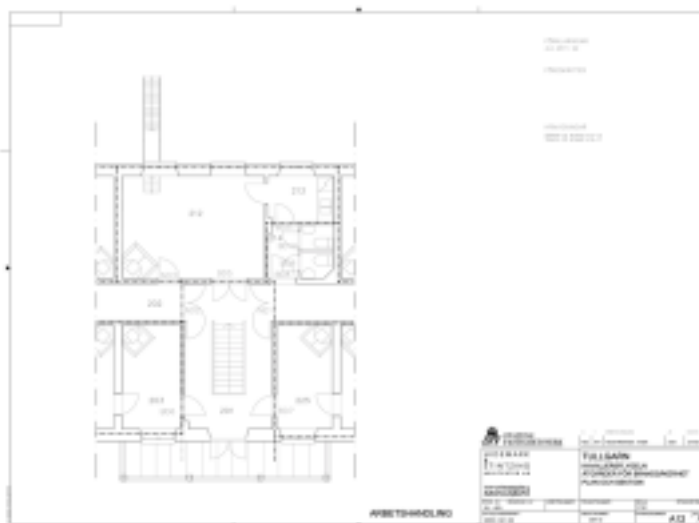
Minnesanteckningar, J Hidemark

Slutbesiktningsprotokoll, J Hidemark

Stockholms läns museum, slutbesiktning 10 juni 2004



Övre respektive nedre plan i flygeln med redovisade tillägg och förändringar.



Övre planets trapphall och salong med brandsäkerhetsåtgärderna redovisade.



*Ovan och nedan: övre våningens trapphall och korridor före brandsäkerhetsåtgärderna.
Bild: lp20040280 resp pl20040279.*





Ovan: Den nya pardörrarna för korridoren står uppställda och de automatiska dörrstängarna på plats. Nedan: Den nya "tapetdörren". Bild: lp20040285 resp. lp20040281

