

Historiska lämningar vid

Högbytorp

Arkeologisk slutundersökning av RAÄ 263, Bro socken,
Upplands Bro kommun, Uppland.

Richard Grönwall

Rapport 2004:46

Historiska lämningar vid

Högbytorp

Arkeologisk slutundersökning av RAÄ 263, Bro socken,
Upplands Bro kommun, Uppland.

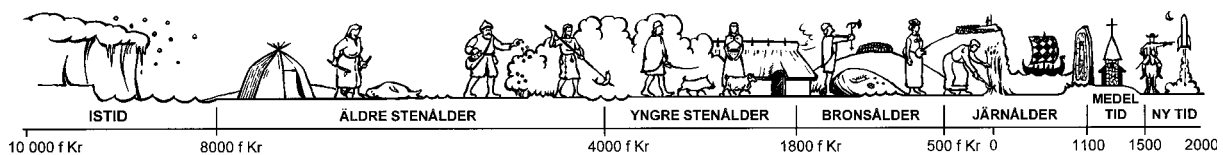
Richard Grönwall

Rapport 2004:46

Rapporten finns i PDF-format på adressen
www.lansmuseum.a.se

 STOCKHOLMS LÄNS MUSEUM

Box 6176 102 33 Stockholm
Tel 08-690 69 60 Fax 08-32 32 72
Besöksadress: Klarahuset, Sabbatsbergsvägen 6
Hemsida www.lansmuseum.a.se



Tidaxel: Mats Vänehem

© Stockholms läns museum
 Produktion: Stockholms läns museum
 Redaktionell bearbetning: Åsa Lundström

Allmänt kartmaterial: Lantmäteriverket. Medgivande 97.0133
 Stockholm 2004

Innehåll

Sammanfattning	7
Bakgrund	7
Topografi och fornlämningsmiljö	7
Syfte och metod	8
Resultat	9
Benmaterialet	9
¹⁴ C-analysen	10
Diskussion och tolkning	10
Referenser	10
Tekniska och administrativa uppgifter	11

Figurförteckning

Fig. 1. Blå kartan med undersökningsområdet markerat	6
Fig. 2. Ekonomiska kartan med undersökningsområdet markerat	8
Fig. 3. Stenpackningen under utgrävning, sedd från V	9
Fig. 4. Stenpackningen framrensad, sedd från Ö	9

Bilagor

Bil. 1. Osteologisk analys	12
Bil. 2. Planer och profiler	13
Bil. 1. Anläggningstabell	14

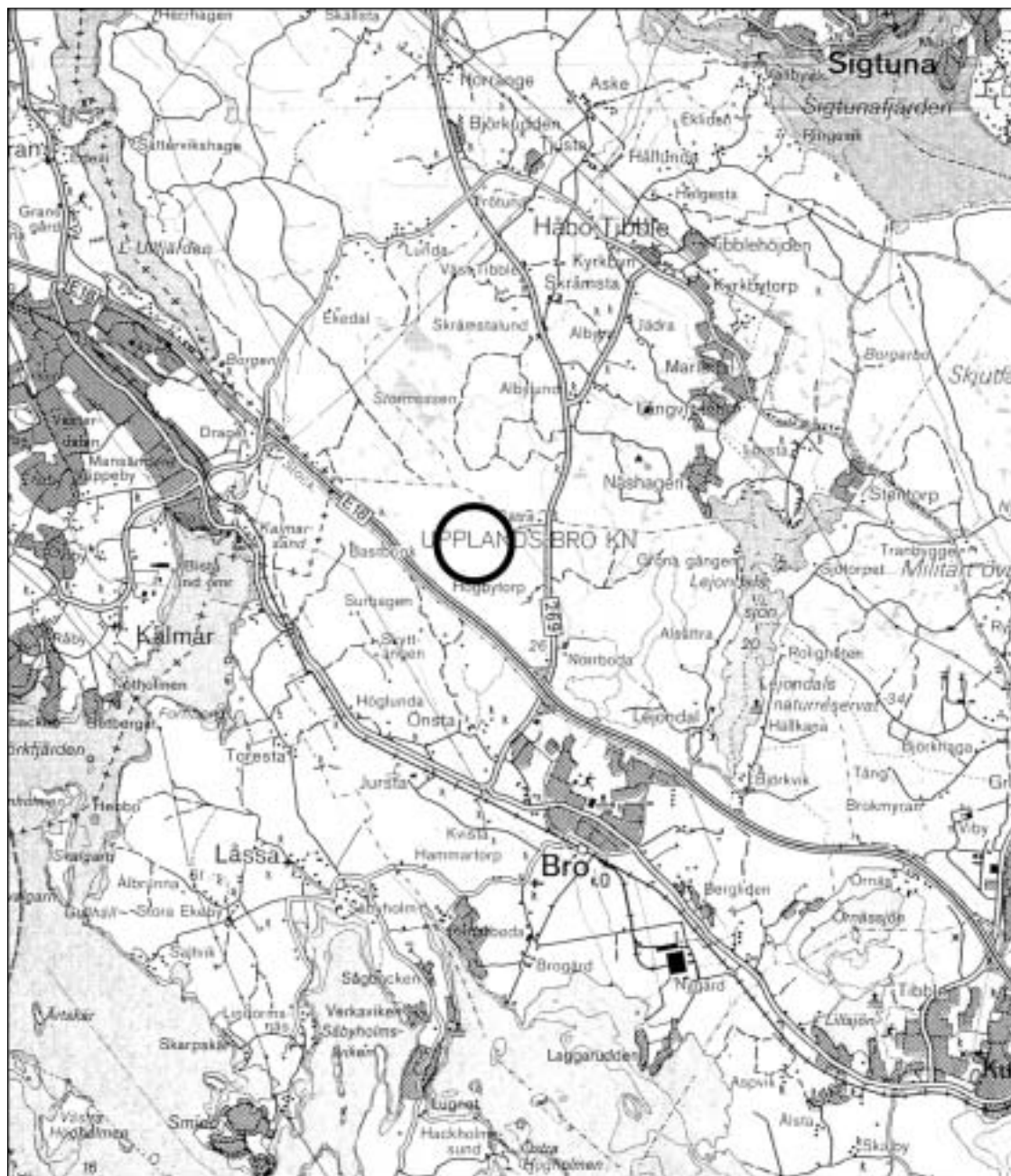


Fig 1. Blå kartan med läget för undersökningsområdet markerat. Skala 1:100 000.

Sammanfattning

Stockholms läns museum har under juli 2003 utfört en arkeologisk undersökning av RAÄ 263 i Högbytorp, Bro socken, Upplands Bro kommun, Uppland (fig. 2 ekonom). Uppdragsgivare var Ragn-Sells AB vilka önskade utvidga avfallsanläggningen vid Högbytorp. Undersökningen genomfördes efter ett beslut av Länsstyrelsen (Lst dnr 2021-02-45601) och bekostades av exploatören.

RAÄ 263 var inför undersökningen registrerad som ett röjningsröse och daterades preliminärt till bronsåldern. Då anläggningen undersöktes framkom, under en till formen oregelbunden stenpackning, två koncentrationer med brända ben (se bilaga 2, stenpackning). De ben som osteologiskt kunde artbestämmas kom från get samt får/get. Troligen rör det sig om benen från en och samma individ. Analysen visade även att endast delar av djuret deponerats och att det rört sig om ett ungdjur. Ett av benen skickades för en ¹⁴C-analys och gav en datering till år 1570 AD ± 35 år.

Då lämningen uppvisade stora likheter med tidigare undersökta djurbegravningar, daterade till yngre bronsålder/äldre järnålder, antogs initialt även RAÄ 263 höra till denna kategori lämningar. Den utförda ¹⁴C-analysen visade dock att benen deponerats betydligt senare. Troligen rör det sig om matavfall som täckts med sten för att inte locka rovdjur till platsen.

Bakgrund

Ragn-Sells AB planerar att utvidga den befintliga avfallsanläggningen vid Högbytorp. Markarbetena skulle komma att beröra RAÄ 263, vilken vid en arkeologisk utredning av området 1997 tolkades utgöra ett äldre röjningsröse. Då lämningen låg på betydligt avstånd från den nutida åkerkanten och då förhistoriska boplatslämningar påträffats i närområdet, kom röjningsröset att registreras som fornlämning (Jakobsson 1997:9). Länsstyrelsen gav i uppdrag åt Stockholms läns museum att undersöka och dokumentera fornlämningen inför ett borttagande (Lst beslut nr 2021-02-45601). Den arkeologiska slutundersökningen har genomförts under juli 2003 och har bekostats av exploatören.

Topografi och fornlämningsmiljö

RAÄ 263 var belägen cirka 30 meter över havet i en svag västsluttning i barrskog, cirka 40 meter väst om brukad åkermark (fig 2, Ekonomen). Markslaget utgjordes av sandig mo och marvegetationen av humus och mossa. Enstaka stenar och mindre förhöjningar förekom sporadiskt i terrängen, vilket bidrog till att anläggningens form och storlek före avtorvning var svår att bedöma.

Lämningen påträffades i samband med en inventering inför utbyggnaden av Högbytorps kretsloppsanläggning. Lämningen kom i Fornminnesregistret att registreras som ett röjningsröse. Cirka 300 meter norr om RAÄ 263 påträffades vid samma inventeringstillfälle en boplat (RAÄ 265) som, på grund av höjden över havet (35 m), antogs kunna vara från bronsåldern (Jakobsson 1997:7). Strax söder om boplatslämningen påträffades

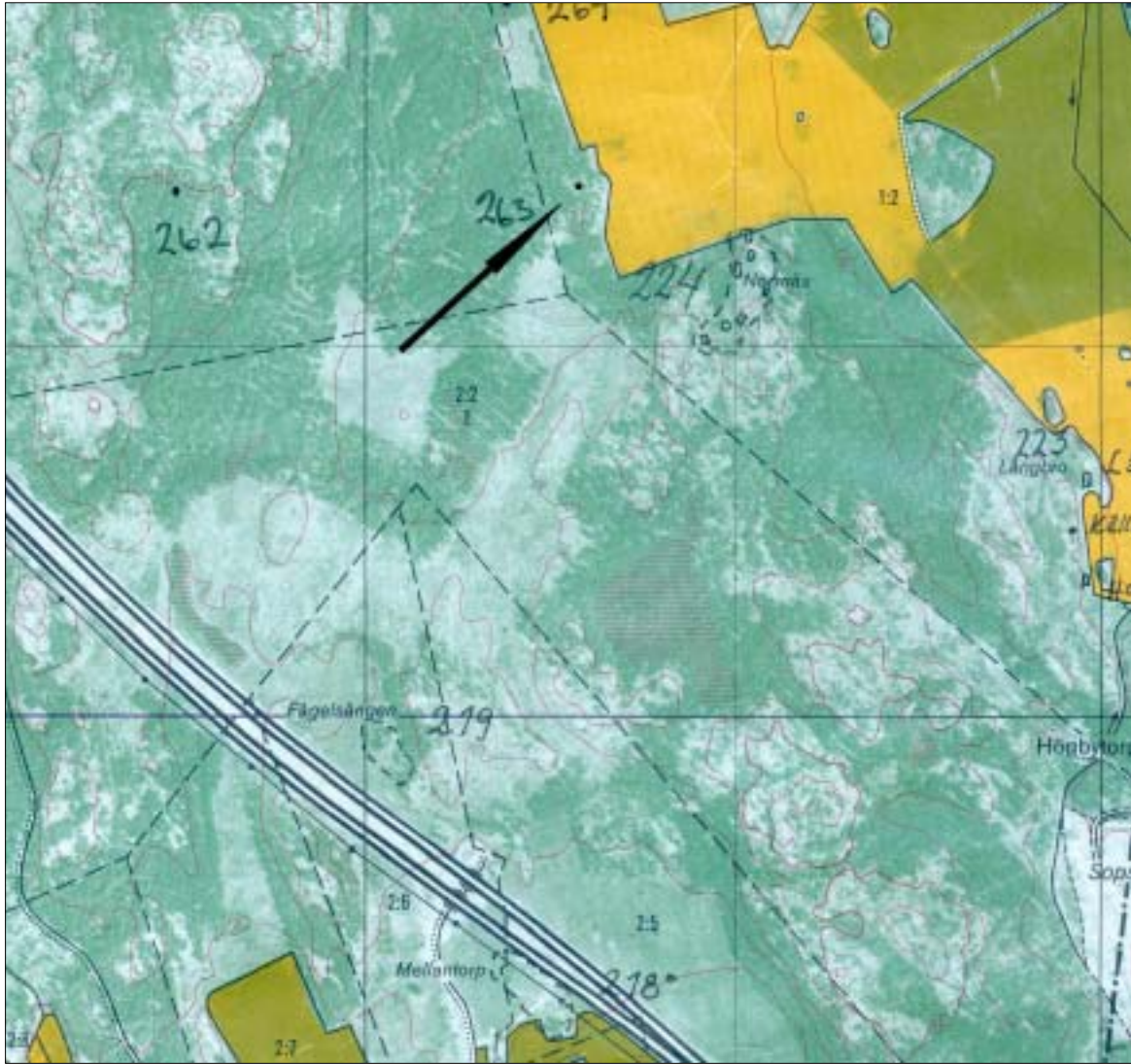


Fig 2. Utdrag ur Ekonomiska kartans blad, 111 0a Önsta, med läget för undersökningsområdet markerat. Skala 1:10 000.

ytterligare en anläggning (RAÄ 264) vilken även den ansågs utgöra ett röjningsröse. RAÄ 263 och 264 bedömdes kunna ha ett samband med boplatslämningen RAÄ 265, varför även dessa preliminärt daterades till bronsålder.

Syfte och metod

Fornlämningen skulle undersökas och dokumenteras i samband med ett borttagande. Anläggningen, samt påträffade inre konstruktioner och fynd, dokumenterades och ritades i plan och profil på för ändamålet avsedd ritfilm, samt mättes in med totalstation. Stenpackningen gavs anläggningsnummer 1 och därpå påträffade konstruktioner gavs löpande anläggningsnummer. Valda objekt fotograferades.

Då RAÄ 263 i Fornminnesregistret var registrerad som ett röjningsröse, bedömdes det som nödvändigt att, om möjligt, datera anläggningen genom en ^{14}C -analys. Då något

träkol inte påträffades i anläggningen skickades i stället ett av de påträffade brända benen för en analys. ¹⁴C-analysen genomfördes av Ångströmlaboratoriet i Uppsala.

Resultat

Stenpackningen avtorvades varpå den indelades i fyra kvadranter. Efter avtorvning kunde konstateras att anläggningens storlek uppgick till 4,4 x 3,3 meter och att stenpackningen till formen var oregelbundet rektangulär och liggandes i öst-västlig riktning (bilaga 2, stenpackning). Stenpackningen bestod av 0,2-0,4 meter stora, rundade och skarpkantade stenar. Även enstaka skärviga stenar påträffades i stenpackningen.

Stenpackningen var huvudsakligen enskiktad, men centralt tvåskiktad (se bilaga 2, profil). I den NÖ-kvadranten låg stenpackningen delvis på det underliggande berget. I övrigt var anläggningen belägen i sandig mo.

I den SÖ-kvadranten påträffades två koncentrationer med brända ben (A2 och A3), vardera cirka 0,3 meter i diameter (se bilaga 2, stenpackning). Benkoncentrationerna låg på cirka 0,5 meters avstånd från varandra. Enstaka ben framkom även utanför A2 och A3, dock alla i anslutning till de båda koncentrationerna. Benen påträffades direkt under stenpackningen i den ljusbruna sandiga mon.

I den NÖ-kvadranten påträffades en bit kvarts vilken möjligen är att betrakta som bearbetad (se bilaga 2, stenpackning).

Benmaterialet

Benkoncentrationen A2 innehöll väl brända ben från en *get* (bilaga 1, osteologisk analys). Samtliga av de fragment som kunde identifieras kom från höger armbågsled. De ben som påträffades strax norr och söder om A2 utgjorde ben av *får/get*. Utifrån fragmenten av två bröstkotor kunde konstateras att det rört sig om ett ungdjur (yngre än fem år).

Även A3 innehöll väl brända ben av *får/get*. Åtta av fragmenten kunde bestämmas komma från den högra överarmsleden. Djuret var vid dödstillfället inte äldre än cirka 1,5 år.



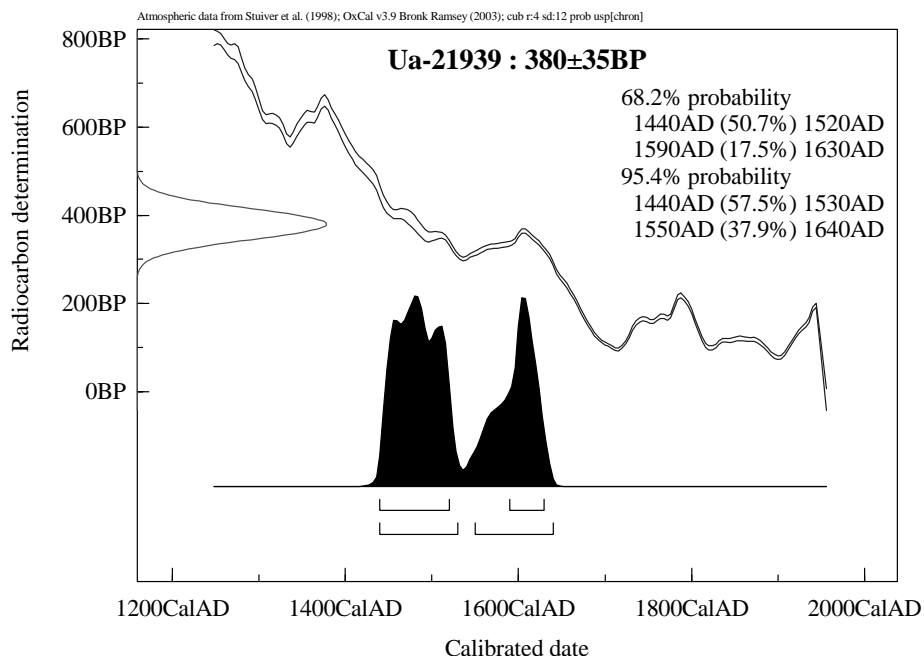
Fig 3. Stenpackningen under utgrävning, sedd från V. Foto Anders Jonsson.



Fig 4. Stenpackningen framrensad, sedd från Ö. Foto Richard Grönwall.

¹⁴C-analysen

Ett av de brända benen från A2 skickades till Ångströmlaboratoriet i Uppsala för en ¹⁴C-analys. Benet gav en kalibrerad datering till år 1570 ± 35 år, 2 sigma.



Diskussion och tolkning

Inför undersökningen var RAÄ 263 registrerad som ett röjningsröse. Utifrån dess topografiska läge och närheten till andra kända lämningar i området bedömdes röset kunna vara från bronsåldern. Då anläggningen framrensades och utgrävdes föreföll denna ha många likheter med tidigare undersökta s.k. djurbegravningar, vilka daterats till yngre bronsålder/äldre järnålder (Olausson 1995:216, Strucke & Perming 1997:35ff). Resultatet av ¹⁴C-analysen visade dock att RAÄ 263 var betydligt yngre än så. Eventuellt utgör de brända benen matavfall som deponerats under 1500-talet och som sedan täckts med sten för att inte locka till sig rovdjur.

Referenser

- Olausson, M. 1995. *Det inneslutna rummet – om kultiska hägnader, fornborgar och befästa gårdar i Uppland från 1300 fKr till Kristi födelse*. ISBN 91-7192-971-1. Studier från UV Stockholm. Arkeologiska undersökningar. Skrifter nr 9. Riksantikvarieämbetet. Stockholm 1995.
- Strucke, U. & Perming, A. 1997. *Bronsålder och äldre järnålder i Stockholms län. Två seminarier vid Stockholms läns museum. Artikel "Åbrunna – en presentation"*. ISBN 91-87006-21-90. Stockholms läns museum. Stockholm 1997.

Tekniska och administrativa uppgifter

Stockholms läns museum dnr:	2002:129
Länsstyrelsens dnr:	2021-02-45601
Landskap:	Uppland
Kommun:	Upplands Bro
Socken:	Bro
Ekonomiska kartan:	1110a Önsta
Koordinatsystem:	RT 38
Belägenhet:	X 660470 Y 160228
Arkeologisk personal:	Richard Grönwall, projektansvarig Anders Jonsson
Osteologisk analys:	Margareta Boije
Undersökningsperiod:	juli 2003
Arkivmaterial:	Förvaras på Stockholms läns museum

Bilaga 1. Osteologisk analys

Genomgång av benmaterial från stensättning i Högbytorp, RAÄ 263, Bro sn, Upplands Bro kn, Uppland.

Margareta Boije

Anläggning 1 – NÖ-kvadranten.

Väl brända (genomgående vitbrända) fragment (5 stycken) av ett djur i storleken får/get. Troligen från ett och samma långa rörben.

Anläggning 1 – SÖ-kvadranten.

Väl brända fragment (18 stycken) från minst två bröstkotor av får/get. Skelettet är ej helt färdigutvecklat så det ännu finns spår efter tillväxtzon på kotkroppen (metafysyta på kotkroppen). Normalt är denna fastvuxen innan 5 års ålder.

Anläggning 2.

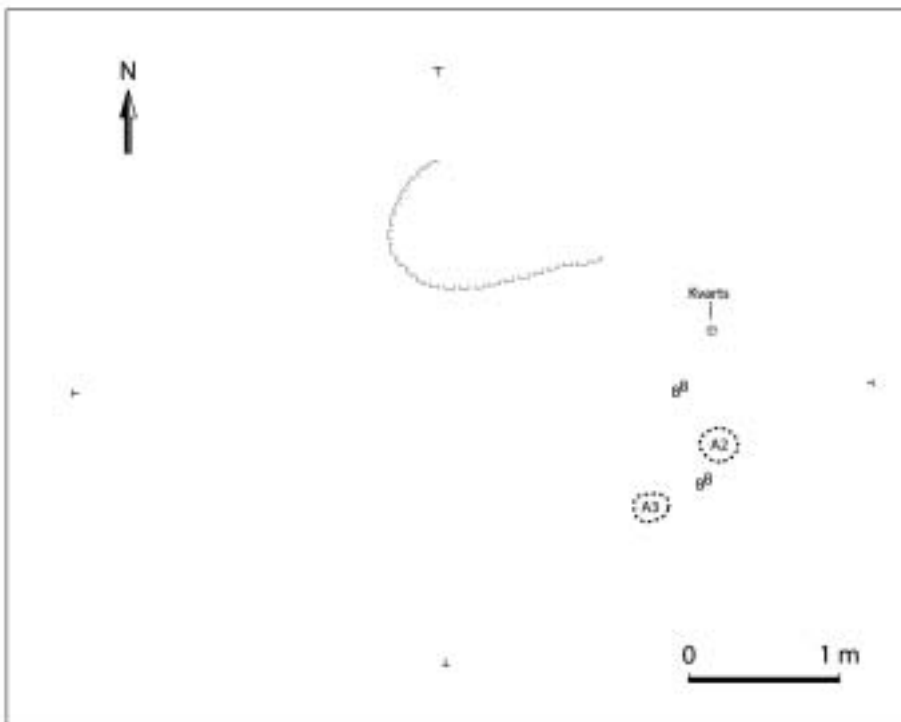
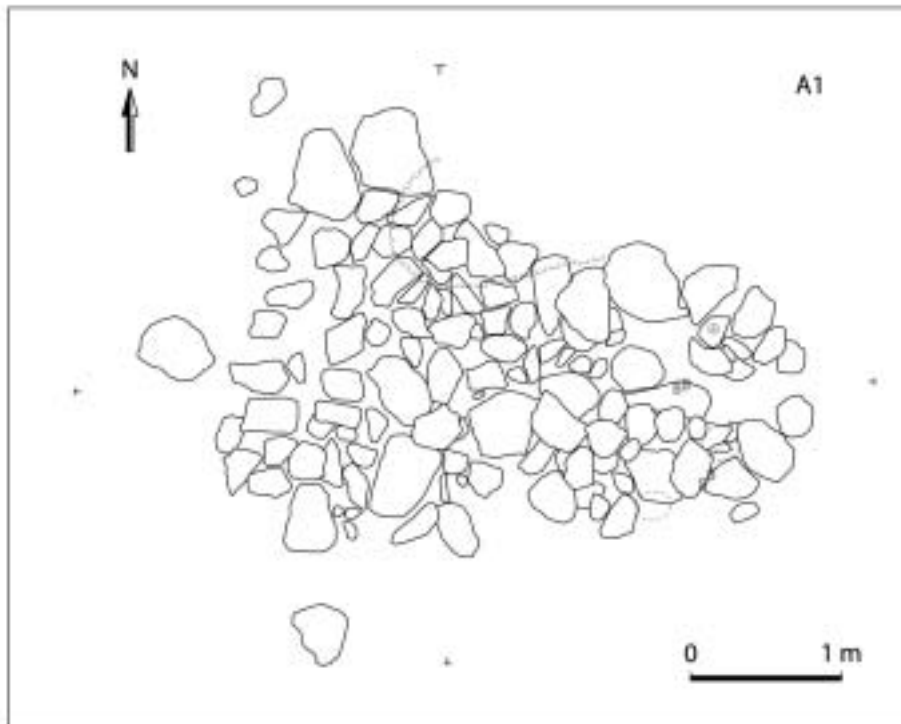
Väl brända (genomgående vitbrända) fragment (81 stycken) av get. De indikationer som observerats är dels avsaknad av medial tuberositas proximalt på radius, dels en markerat avsmalnande och lateralt utdragen trochlea humeri. Vad som dock mer liknar får är den distala fossa radialis på humerus (överarm) varav distala leden kan sidbestämmas till höger; radius (strålben) representeras av fem fragment varav två från proximala leden på höger sida och övriga från skaftet samt ett fragment från ulna (armbågsbenet), den proximala delen olecranon på högra sidan.

De identifierade delarna kommer alla från höger armbågsled, antingen från själva leden eller från de intilliggande skaften.

Anläggning 3.

Väl brända (genomgående vitbrända) fragment (80 stycken) av får/get. Åtta av fragmenten kommer från övre leden på överarmen – caput humeri – på höger sida. Spår efter öppen metafysyta visar att djuret inte varit äldre än ca 1,5 år.

Bilaga 2. Planer och profiler





Bilaga 3. Anläggningstabell

Anl	Typ	LxB/dj	X	Y	Beskrivning	Fynd	Anmärkning
1	Stenpackning	4,4x3,3/0,5	660470	160228	Stenpackning med rektangulär/oregelbunden form liggandes i öst-västlig riktning. Stenpackningen huvudsakligen enskiktad men ställvis tvåskiktad. Mellan stenarna mylla. Enstaka förekomst av skärvig sten i packningen. Två stycken benkoncentrationer påträffades direkt under stenpackningen i anl. NÖ-kvadrant (A2 och A3). Enstaka ben påträffades även mellan och utanför konc. I botten ljusgul sandig mo.	Kvarts-avslag (NÖ-kv.)	Anläggningen belägen i svag västslutning.
2	Benkonc.	0,2x0,2			Brända ben påträffade inom en begränsad yta.	Brända ben	Alla ben påträffade på samma nivå.
3	Benkonc.	0,2x0,2			Brända ben påträffade inom en begränsad yta.	Brända ben	Alla ben påträffade på samma nivå.