

Ploglandet - Bullandö

Arkeologisk utredning för ny 70 kV jordkabel mellan Ploglandet och Bullandö, Värmdö socken och kommun, Uppland

Kjell Andersson
Rapport 2004:28

Ploglandet - Bullandö

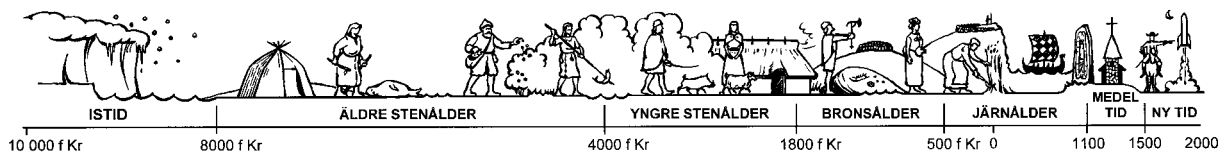
Arkeologisk utredning för ny 70 kV jordkabel mellan Ploglandet och Bullandö, Värmdö socken och kommun, Uppland

Kjell Andersson
Rapport 2004:28

Rapporten finns i PDF-format på adressen
www.lansmuseum.a.se

 STOCKHOLMS LÄNS MUSEUM

Box 6176 102 33 Stockholm
Tel 08-690 69 60 Fax 08-32 32 72
Besöksadress: Klarahuset, Sabbatsbergsvägen 6
Hemsida www.lansmuseum.a.se



Tidaxel: Mats Vänehem

© Stockholms läns museum
 Produktion: Stockholms läns museum
 Redaktionell bearbetning: Åsa Lundström

Allmänt kartmaterial: Lantmäteriverket. Medgivande 97.0133
 Stockholm 2004

Innehåll

Fig 1. Utsnitt ur Gröna kartan med sträckan för utredningsområdet markerad	6
Sammanfattning	7
Bakgrund	7
Fig 2. Utsnitt ur Ekonomiska kartans blad 10J 6b Saltarö, med objekten inritade	8
Topografi och fornlämningsmiljö	9
Syfte och metod	9
Resultat	9
Referenser	10
Arkiv och kartor	10
Administrativa uppgifter	10

Bilagor

1. Utredningsområdets sträckning, skala 1:10 000	12
2. Objektbeskrivningar	15



Fig 1. Utsnitt ur Gröna kartan med sträckan för utredningsområdet markerad med prickad linje. Skala 1:50 000.

Sammanfattning

Stockholms läns museum har under perioden 30 september – 6 oktober 2004 utfört en arkeologisk utredning inför en planerad ny jordkabel mellan Ploglandet och Bullandö på Värmdö (fig 1 samt bilaga 1). Uppdragsgivare var Vattenfall Eldistribution AB.

I samband med utredningen noterades sju tidigare oregistrerade objekt (Obj 1-7, fig 2, sid 8). Dessa utgjordes av bebyggelselämningar (Obj 1-6) och en vägbank (Obj 7). Av dessa kan endast vägbanken klassas som lagskyddad fornlämning, medan fornlämningsstatusen är osäker för ett av de övriga objekten (Obj 1).

Endast ett av objekten (Obj 3) berörs av den planerade kabeldragningen. Objektet utgörs av lämningarna efter ett båtmanstorp som legat under Tuna. På platsen som är skadad av grävning och upplagda dumpmassor finns lämningar efter minst sju byggnader i form av grunder till bostadshus, uthus och källare. Grunderna ligger fördelade i två grupper som troligen representerar två oliktidiga bebyggelselägen för torpet. Äldsta belägget för torpet är på en rågångsbestämningsskarta från 1810-11 (LMsthl, Värmdö socken, akt 65). Torplämningarna utgör inte lagskyddad fornlämning.

Objekt	Typ	Status	Anmärkning
Obj 1	Husgrund	Oklar fornlämningsstatus	Utanför UO
Obj 2	Lägenhetsbebyggelse, Kvarnstugan	Ej lagskyddad fornlämning	Utanför UO
Obj 3	Lägenhetsbebyggelse, båtmanstorp	Ej lagskyddad fornlämning	
Obj 4	Lägenhetsbebyggelse, Fredriksberg	Ej lagskyddad fornlämning	Utanför UO
Obj 5	Lägenhetsbebyggelse, Pettersberg	Ej lagskyddad fornlämning	Utanför UO
Obj 6	Lägenhetsbebyggelse, Pettersberg?	Ej lagskyddad fornlämning	Utanför UO
Obj 7	Färdväg	Lagskyddad fornlämning	Utanför UO

Bakgrund

Vattenfall Eldistribution AB planerar att anlägga en ny 70 kV jordkabel mellan Ploglandet och Bullandö på Värmdö (alternativ 6). Inför ledningsdragningen beslutade länsstyrelsen att en särskild arkeologisk utredning enligt 2 kap 11 § KML skulle göras och att denna skulle utföras av Stockholms läns museum (beslut dnr; 431-04-62220). Länsmuseumet utförde utredningen under perioden 30 september – 6 oktober, 2004. Uppdragsgivare var Vattenfall Eldistribution AB.

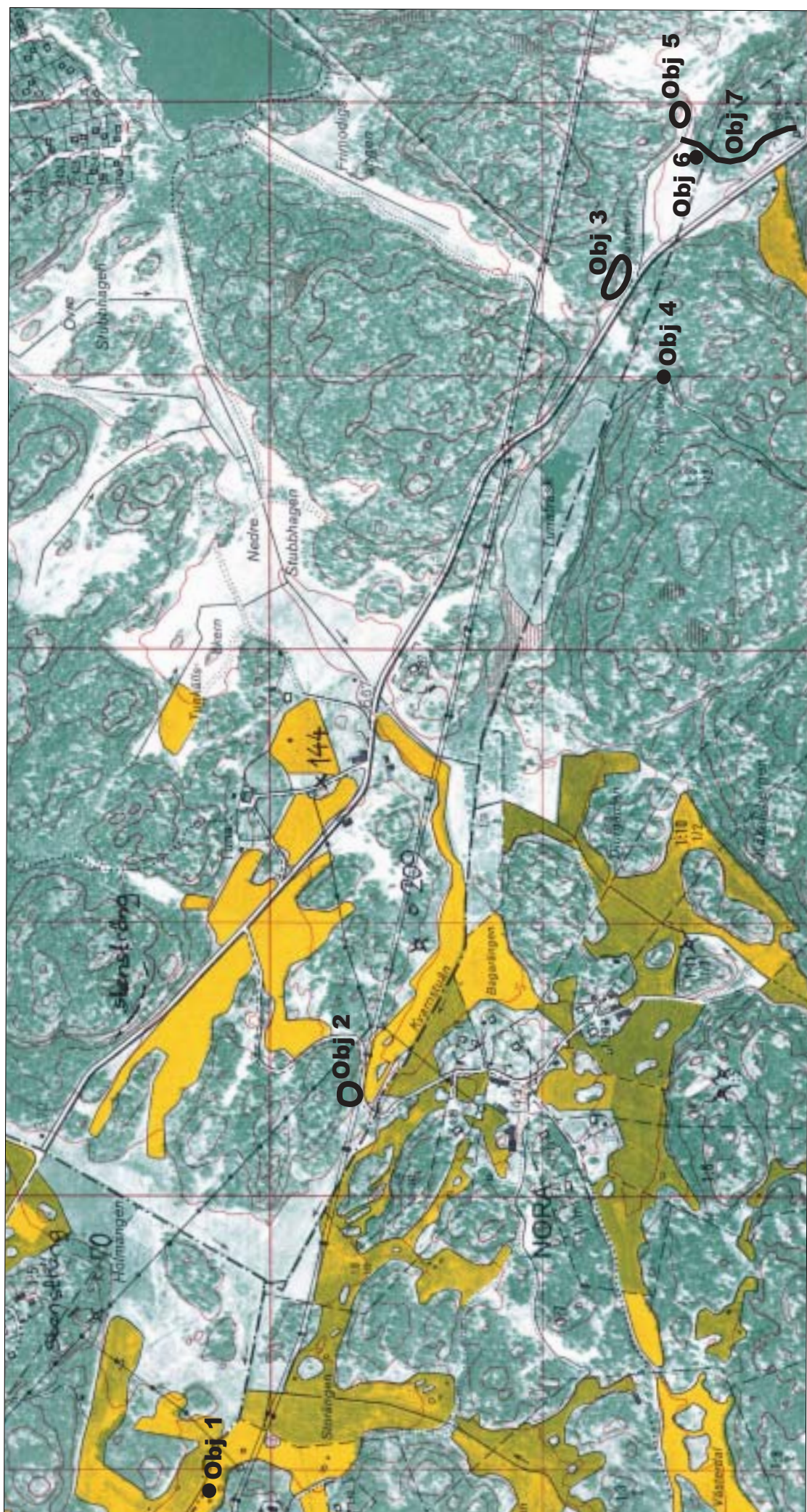


Fig 2. Utsnitt ur Ekonomiska kartans blad 10J 6b Saltarö, med objekten inritade. Skala 1:10 000.

Topografi och fornlämningsmiljö

Utredningsområdet (UO) var ca 7,5 kilometer långt och 3 meter brett och sträckte sig igenom huvudsakligen tre skilda kultur-/naturmiljöer. Från väster mellan Ploglandet och Tunaträsk gick UO genom en tidigare uppodlad låglänt dalgång som numera huvudsakligen utnyttjas som hagmark. Mellan Tunaträsk och Västra Älvsala löpte UO över bergig skogsmark och huvudsakligen i svackor med sankmarker, och från Västra Älvsala vidare till Bullandö längs med och inom Bullandövägens vägområde (figur x).

UO:s nivåer ligger i västra delen huvudsakligen under 5-meterskurvan. Dalgången mellan Ploglandet och Tunaträsk utgjorde troligen en del av en viktig segelled under järnålder. Segelleden sträckte sig från Skrävflafjärden i norr ned till Ploglandet där den förgrenade sig åt öster med en vik in till Tunaträsk och mot väster via Hemmestaträsk ut i Torsbyfjärden. I UO:s mellanparti finns höjder upp till drygt 20 meter över dagens havsnivå, medan nivåerna i UO:s östra del huvudsakligen ligger mellan 5 och 10 meter.

Det fanns inga kända fornlämningar inom eller i direkt anslutning till UO.

Syfte och metod

Syftet med utredningen var att klargöra om jordkabeln skulle komma att beröra tidigare ej kända fornlämningar. Utredningen har innefattat arkiv-, kart- och litteraturstudier samt specialinventering i fält. Ett par av de påträffade objekten provgrävdes för att klargöra lämningstyp och datering.

Inga provgröpar eller sökschakt togs upp inom UO då detta inte ansågs nödvändigt. I UO västra del var områdets nivåer för låga för att medge fornlämningar, i mellersta delen löpte UO, som tidigare nämnts, huvudsakligen över sankmarker och i områdets västra del i anslutning till befintlig väg.

Resultat

Vid utredningen påträffades sju tidigare oregistrerade objekt (Obj 1-7), men endast ett av dessa, en torplämning (Obj 3), berörs av den planerade jordkabeln (figur 2).

Obj 3 utgörs av ett ca 70 x 20–25 meter stort område (VNV–ÖSÖ) med bebyggelselämningar efter ett båtsmanstorp under Tuna. Torpet finns belagt på lantmäterikartor från 1810-11, 1854 och 1863 (LMsthlm, Värmdö socken, akt 65, 130 resp. 165), på Generalstabskartan från 1877 samt på konceptkartan till häradskartan över Värmdö skeppslag från 1901-1906 (LM, digitala arkivet). Båtsmanstorpets kallades åtminstone på 1940-talet Frimodig (Quist 1949:212).

På platsen finns minst sju husgrunder eller rester av husgrunder fördelade på två grupper som sannolikt representerar två oliktidiga bebyggelselägen för båtsmanstorpets. Husgrunderna utgör lämningarna från två bostadshus, två eller tre källare samt två eller

tre uthus/ekonomibyggnader. Delar av området har skadats genom grävning och dumpmassor har förts på området. Objektet utgör inte lagskyddad fornlämning.

Övriga lämningar utgörs av bebyggelselämningar (Obj 1, 2 och 4-6) samt en vägbank (Obj 7) (figur 2). Obj 1 utgörs av en husgrund med oklar fornlämningsstatus. Inget tegel framkom vid provgrävning av ett spisorö i grunden.

Obj 2, 4, 5 och 6 utgörs av husgrunder efter torpet Kvarnstugan respektive lägenheterna Fredriksberg och Pettersberg (två platser). Samtliga bebyggelser finns belagda på Generalstabskartan från 1877 och/eller på häradskartan över Värmdö skeppslag från 1902-03, men inte i äldre kartmaterial. Objekten utgör inte lagskyddade fornlämningar.

Obj 7 utgörs av en ca 260 meter lång vägbank vilken utgör en del av den ursprungliga landsvägens sträckning mot Fagerdala (LMsthlm, Värmdö socken, akt 11, akt 65, Generalstabskartan, härads-karta över Värmdö skeppslag) innan Länsväg 667 byggdes. Objektet utgör lagskyddad fornlämning.

Referenser

Quist, Axel 1949 *En bok om Värmdö skeppslag*. Stockholm.

Arkiv och kartor

Karta öfver Värmdö skeppslag. Uppmätt 1902-1903.

Lantmäteriet (LM), digitala arkivet

Koncept till härads-karta över Värmdö skeppslag, blad Siggesta, 1901-06.

Generalstabskartan, blad Vaxholm, 1877.

Lantmäteriet i Stockholm (LMsthlm)

Värmdö socken, akt 11 Tuna, Arealavmätning 1703

akt 65 Tuna m fl., Rågångsbestämning 1810-11

akt 130 Tuna m fl., Rågångsbestämning 1854

akt 165 Tuna, Arealavmätning 1863

Administrativa uppgifter

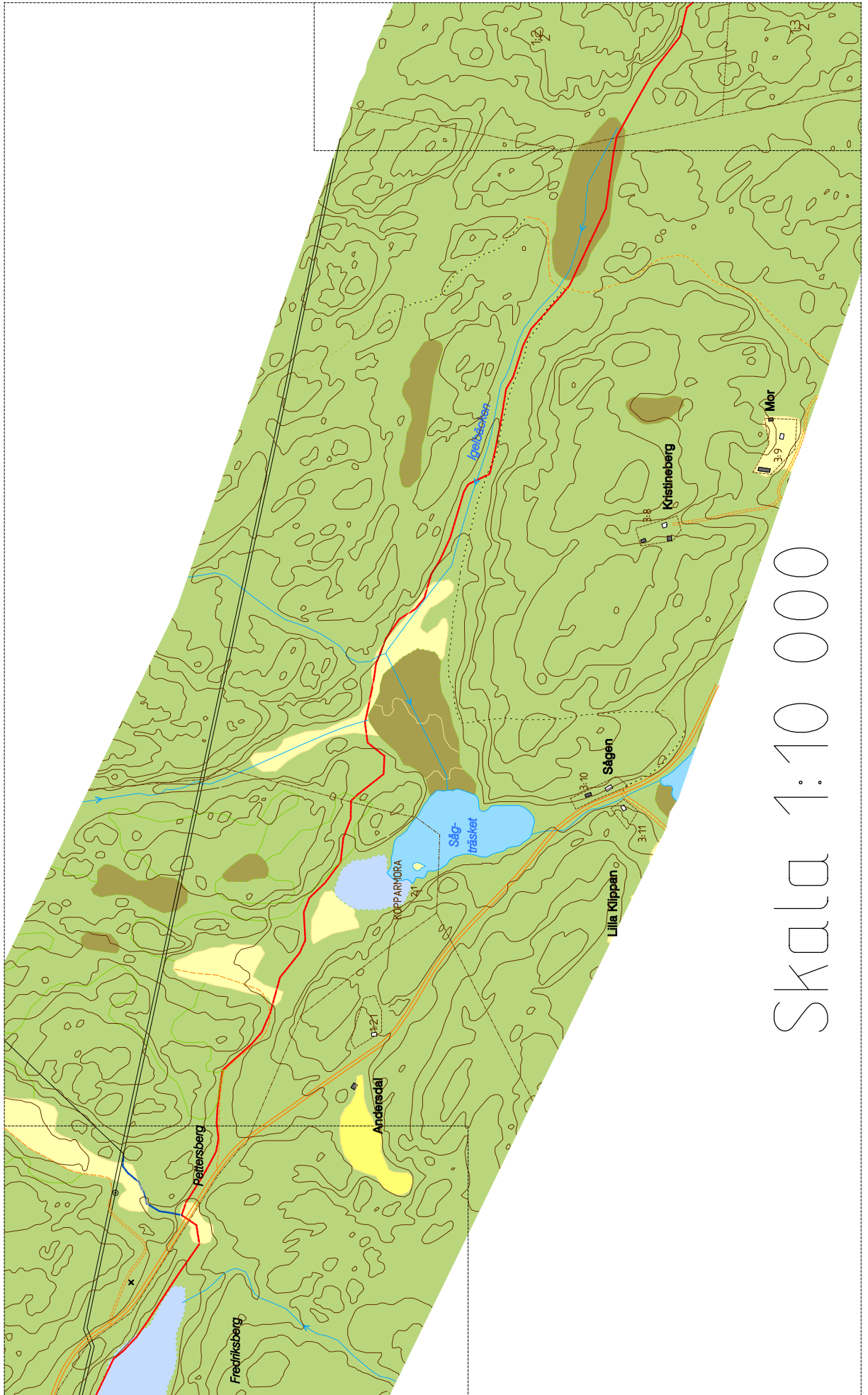
Stockholms läns museum dnr:	2004:146
Länsstyrelsens dnr:	431-04-62220
Landskap:	Uppland
Kommun:	Värmdö
Socken:	Värmdö
Fastighet:	Brevik, Bullandö, Fagerdala, Kopparmora, Nora,(Tuna), Västra Älvsala, Östra Älvsala

Ekonomiska kartan: 10J 5b Strömma, 10J 5c Stavsnäs, 10J 6b
Saltarö
Belägenhet: x658110 y165522 (väster), x657954 y166213
(öster)
Undersökningstyp: Arkeologisk utredning
Arkeologisk personal: Kjell Andersson
Undersökningsperiod: 30 september – 6 oktober 2004
Arkivmaterial: Förvaras på Stockholms läns museum

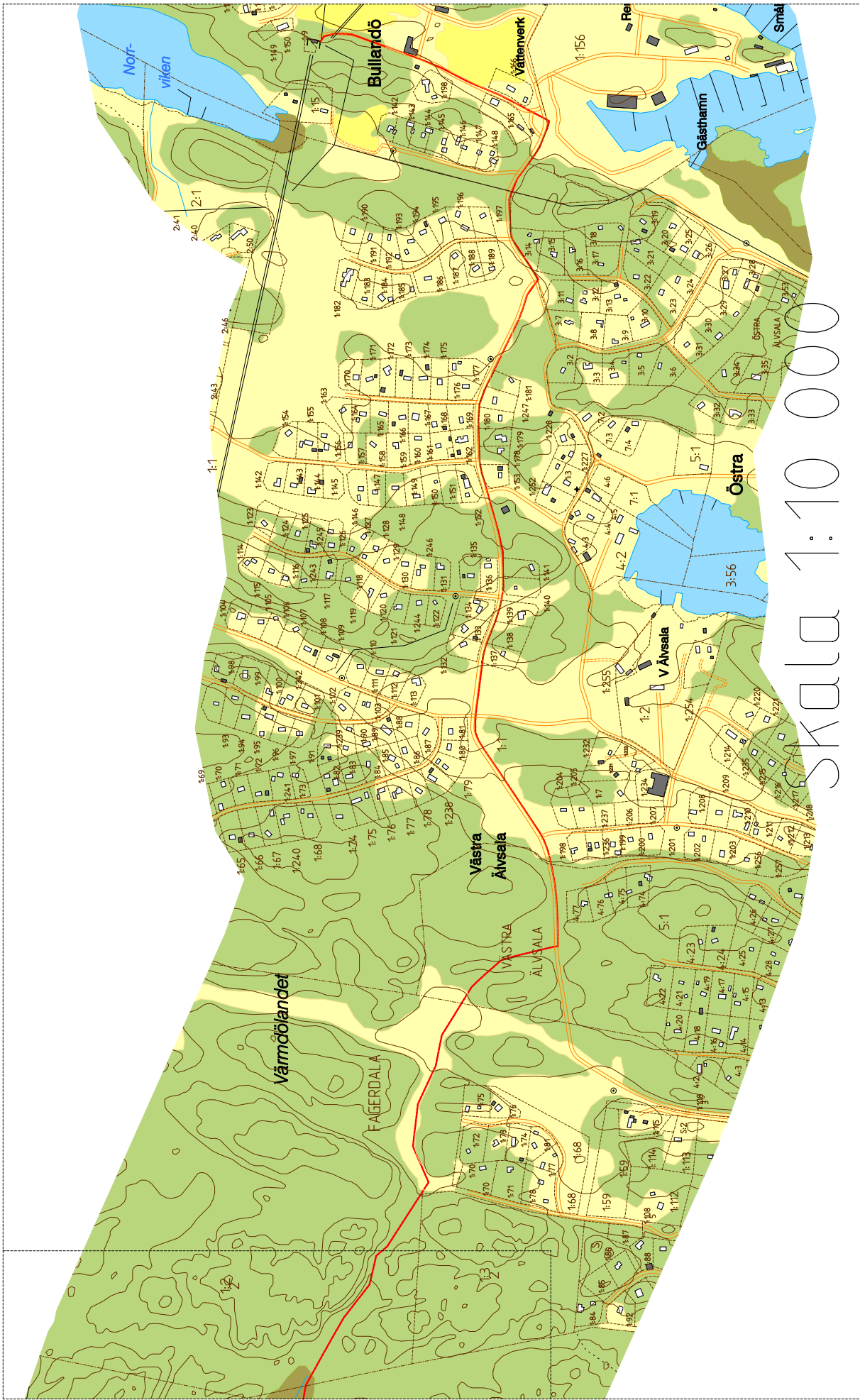
Bilaga 1
Utredningsområdets
sträckning,
skala 1:10 000



Skala 1:10 000



Skala 1:10 000



Bilaga 2

Objektbeskrivningar

Obj 1. Husgrund.

Bestående av ett spisröse, ca 2,6 x 2 meter stort (N-S) och 0,4 meter högt. Spisröset är övertorvat med talrika 0,2 - 0,5 meter stora stenar synliga i ytan, Söder om spisröset finns enstaka 0,3 – 0,4 meter stora stenar som troligen utgör syllstenar till en husgrund av oklar storlek. Spisröset är beläget på norra delen av en mindre berghäll i nuvarande hagmark, ca 20 meter söder om Kvarnstuån. På intilliggande berghällar i hagmarken finns odlingssten. Vid provgrävning av spisröset framkom inget tegel.

Oklar fornlämningsstatus. Belägen utanför utredningsområdet

Obj 2. Lägenhetsbebyggelse, Kvarnstugan

Lämningar efter torpet Kvarnstugan belagt på Häradskartan över Värmdö skeppslag från 1902-03. Ej namngiven bebyggelse finns också på platsen på Generalstabskartan från 1877. Ca 25 meter norr om vägen mot Nora finns två källargrunder som delvis grävts in i en sydsluttning av en berg- och moränhöjd. Den större av källargrunderna är ca 6,5 x 4,5 meter stor (V-Ö) och 1,2 meter djup. Östra respektive södra väggen utgörs av övertorvade jordvallar som är upp till 2 meter breda och 1,6 meter höga. Ytligt i östra vallen finns skärvor av tegelpannor.

Ca 3 meter NV om den större källaren finns en mindre källargrop, ca 5 x 4 meter stor (NNÖ-SSV). Källargropen är ca 1,1 meter djup och omges av ca 0,3 meter höga och 1 meter breda övertorvade jordvallar i öster och väster samt delvis i SSV där ingången är belägen.

Mellan vägen och källargrunderna finns ett kraftigt slånbärsbuskage som möjligen döljer fler husgrunder. Direkt väster om källargrunderna finns en stor sandtäkt. Nordöst om den större källargrunderna finns ytterligare en sandtäkt och ca 10 meter norr om källaren finns en ca 4 meter i diameter och 0,7 meter djup grop av oklart ursprung. Gropen som är övertorvad är belägen intill och söder om en bergvägg.

Ej lagskyddad fornlämning. Belägen utanför utredningsområdet.

Obj 3. Lägenhetsbebyggelse, båtmanstorp under Tuna

Lämningar efter båtmanstorp under Tuna, belagt första gången på en rågångsbestämning från 1810-11 (LMsthlm, Värmdö socken akt 65). På Ekonomiska kartan i skala 1:10 000 finns namnet Pettersberg utsatt på platsen, vilket är felaktigt. Pettersberg var enligt Generalstabskartan från 1877 respektive häradskartan över Värmdö skeppslag från 1902-03 beläget ca 300 m ÖSÖ om båtmanstorpet (se vidare Obj 5). Båtmanstorpet kallades Frimodig omkring år 1940 då det uppges vara nyreparerat (Quist 1949:212). Observera också namnet Frimodigsängen på Ekonomiska kartan norr om Obj 3.

På platsen finns inom ett ca 75 x 20-25 meter stort (VNV-ÖSÖ) område minst sju husgrunder efter bostadshus, ekonomibyggnader/uthus och källare. Grunderna fördelar sig

på två grupper som sannolikt representerar två oliktidiga bebyggelselägen för båtmans-torpet. Området är skadat genom grävning och påförda massor. Enligt markeringar på platsen har också en teleledning grävts ned genom området.

I områdets västra del, i direkt anslutning till Fagerdalavägen/Länsväg 667, finns 1) en husgrund, ca 7 x 4 – 5 meter (VNV-ÖSÖ) och upp till 0,4 meter hög. Husgrunden är kraftigt övertorvad och troligen har massor förts på grunden. Enstaka syllstenar är synliga längs södra långsidan. Strax öster om husgrunden finns en ansamling med tegelkross. Vid provgrävning i grunden påträffades fragment av planglas och obrända djurben.

Ca 12 meter norr om 1) är 2), en ca 5,5 x 3 meter stor (NV-SÖ) och 0,3 – 0,5 meter hög husgrund. Grunden är uppbyggd av block och stenar längs södra långsidan och östra gaveln och fylld med sten. Fyllningen är övermossad till övertorvad. Husgrunden har anlagts längs med foten av en bergvägg i norr.

Ca 10 meter öst-sydöst om 2) är 3), en källargrund, ca 6 x 4 meter stor (N-S) och upp till 1,2 meter hög. Grunden som är murad är delvis ingrävd i en sydsluttning och omgiven av drygt metertjocka övertorvade jordvallar. Källarens invändiga mått är 3,5 x 2,5 meter och djupet 1,8 meter. Ingång i södra gaveln.

Ca 40 meter sydöst om 3) är 4), en kallmurad övertorvad husgrund, ca 4,5 x 3,5 meter stor (VNV-ÖSÖ) och ca 0,2 meter hög. Direkt öster om grunden är 5), en ca 3,5 x 2 meter stor (N-S) och 0,6 meter djup övertorvad källargrop.

Ca 10 meter nord-nordöst om 4) är 6), en husgrund bestående av en ca 3 meter lång (NV-SÖ) syllstensrad av ca 0,3 meter stora stenar anlagd i en sydsluttning närmast vinkelrätt mot sluttningsriktningen. Norr om syllen finns en närmast plan yta vilken bör ha rymt en ca 3 x 1,5 meter stor byggnad.

Ca 8 meter nord-nordost om 5) är 7), en husgrund/-er bestående av en ca 10 meter lång (VNV-ÖSÖ) och 0,2 - 0,3 meter hög syllstensrad. Syllsten finns även i västra gaveln. Husgrunden är övertorvad. I östra delen finns en ca 3x2 meter stor (VNV-ÖSÖ) och 0,5 meter djup grop. Husgrunden har varit ca 10 x 4 meter stor eller, om det rör sig om två grunder, ca 4 x 3 respektive 5 x 4 meter stora. Den västra delen ligger lite lägre och i en sydsluttning än den östra delen som är belägen på krönet av sluttningen.

Ej lagskyddad fornlämning. Utredningsområdet skär igenom bebyggelseområdet i väst-nordvästlig – östsydöstlig riktning.

Obj 4. Lägenhetsbebyggelse, Fredriksberg

Lämningar efter lägenheten Fredriksberg, belagd på Häradskartan över Värmdö skeppslag från 1902-03, bestående av minst en husgrund (området inventerades inte ytterligare). Husgrunden är ca 6x6 meter stor (NÖ-SV) och upp till 0,5 meter hög. Husgrunden som är övertorvad har en inbyggd, ca 3,5 x 2 meter stor och 0,5 meter djup, källare i nordöstra delen med ingång från norr. I husgrunden finns också ett spisröse med tegel.

Ej lagskyddad fornlämning. Belägen utanför utredningsområdet.

Obj 5. Lägenhetsbebyggelse, Pettersberg

Lämningar efter lägenheten Pettersberg enligt Generalstabskartan från 1877 och häradskartan över Värmdö skeppslag från 1902-03. På platsen finns lämningar efter en närmast helt igenfylld murad källare samt sannolikt minst en husgrund. Området är kraftigt gräsbevuxet och fyllnadsmassor tycks ha förts på åtminstone delar av området. Strax väster om källargrunden finns en sandtäkt som kan ha förstört ytterligare husgrunder.

Ej lagskyddad fornlämning. Belägen utanför utredningsområdet.

Obj 6. Lägenhetsbebyggelse, Pettersberg?

Objektet utgörs av en ca 5 x 4 meter stor (NV-SÖ) och 0,3 meter hög övertorvad husgrund. I södra hörnet är ett ca 3 x 2,5 meter stort (NV-SÖ) och 0,5 meter högt spisröse med tegel. Husgrunden utgör möjligen ett annat (yngre) läge för lägenheten Pettersberg som enligt Generalstabskartan från 1877 och häradskartan över Värmdö skeppslag från 1902-03 var belägen ca 100 m ÖNÖ om husgrunden (se Obj 5).

Ej lagskyddad fornlämning. Belägen utanför utredningsområdet.

Obj 7. Färdväg

Vägbank ca 260 meter lång (N-S, NV-SÖ), 5 meter bred och upp till 0,5 meter hög. Vägbanken är övertorvad och mindre träd växer i vägsänorna och, på ett par ställen, även i vägbanan.

Vägbankens norra ände ansluter till en bruksväg i väst-östlig riktning, vars sträckning västerut ursprungligen har utgjort en del av den berörda vägbanken. Ca 20 meter söder om vägbankens norra ände skär ett mindre vattendrag igenom vägbanken i öst-västlig riktning. Enligt en rågångsbeskrivning från 1810-11 (LMsthlm, Värmdö socken, akt 65) fanns en bro över vattendraget vid denna tid. Vägbanken utgjorde en del av landsvägen mot Fagerdala. Sträckningen finns tidigast belagd på en arealavmätning över Tuna från 1703 (LMsthlm, Värmdö socken, akt 11).

Lagskyddad fornlämning. Belägen utanför utredningsområdet.