

Hagby golfbana

Arkeologisk utredning, etapp 1, inför planerad golfbana i Hagby, Täby socken och kommun, Uppland.

Anders Jonsson
Rapport 2004:32

Hagby golfbana

Arkeologisk utredning, etapp 1,
inför planerad golfbana i Hagby,
Täby socken och kommun,
Uppland.

Anders Jonsson
Rapport 2004:32

Rapporten finns i PDF-format på adressen
www.lansmuseum.a.se

 STOCKHOLMS LÄNS MUSEUM

Box 6176 102 33 Stockholm
Tel 08-690 69 60 Fax 08-32 32 72
Besöksadress: Klarahuset, Sabbatsbergsvägen 6
Hemsida www.lansmuseum.a.se



Tidaxel: Mats Vänehem

© Stockholms läns museum

Produktion: Stockholms läns museum

Redaktionell bearbetning: Göran Werthwein

Produktion av planer: Göran Werthwein

Allmänt kartmaterial: Lantmäteriverket. Medgivande 97.0133

Stockholm 2004

Innehåll

Sammanfattning.....	6
Bakgrund.....	7
Syfte och metod.....	7
Topografi och fornlämningsmiljö.....	7
Resultat.....	9
<i>Kända lämningar</i>	9
<i>Tidigare okända objekt</i>	10
Delområden av särskilt intresse.....	12
Referenser.....	13
Administrativa uppgifter.....	14

Figurförteckning

Fig. 1. Utredningsområdet markerat på den Blå kartan.....	6
Fig. 2. Utredningsområdet markerat på den Ekonomiska kartan.....	8

Bilagor

Bilaga 1. Objektsbeskrivningar.....	15
Bilaga 2. Samtliga objekt och områden av särskilt intresse.....	17

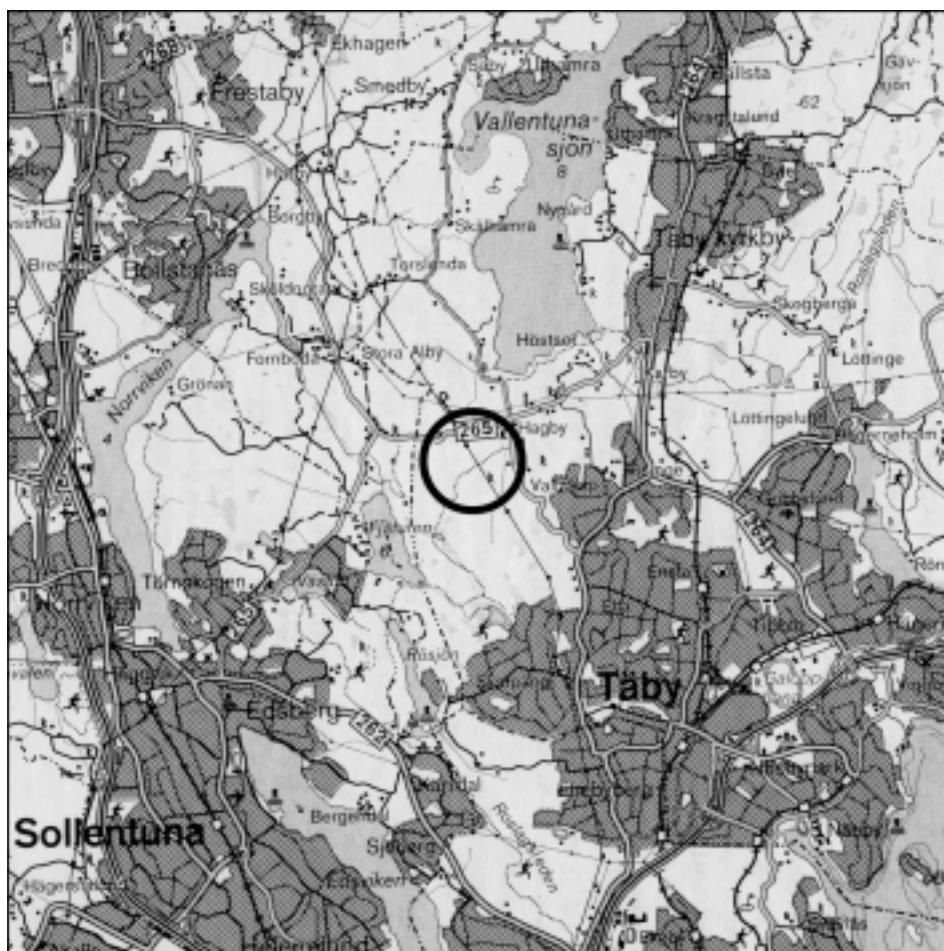


Fig 1. Blå kartan med utredningsområdet markerat, skala 1: 100 000.

Sammanfattning

Stockholms läns museum utförde i oktober 2004 en arkeologisk utredning, etapp 1, vid Hagby gård i Täby socken och kommun. Utredningen beställdes av Täby Fastighets AB och föränleddes av att en golfanläggning planerades till området. Uppdraget innefattade en litteratur- och arkivgenomgång samt en specialinventering (ytinventering) av det planerade exploateringsområdet. I en förstudie av områdets kulturhistoriska värden hade Länsstyrelsen i Stockholms län tidigare gått igenom tillgängligt historiskt kartmaterial över Hagby by/gård (Alton & Othzén 2002). Historiska kartor utnyttjades även i samband med den här aktuella utredningen, men länsstyrelsens genomgång fördjupades ej.

Ur fornlämnings synpunkt är utredningsområdet att anse som mycket komplext. Bortsett från synliga fornlämningar och andra typer av synliga kulturlämningar, kan fornlämningar utan synliga spår ovan mark förekomma inom i stort sett hela området. I flera fall ligger sedan tidigare kända fornlämningar, så som gravfält och stensträngssystem, lokaliserade till utredningsområdets utkanter eller till impediment belägna omedelbart utanför detsamma. Gravfält och stensträngssystem bör ses som tydliga indikationer på att med dem samtida boplatslämningar förekommer i området. Fördelaktiga boplatslägen finns i många fall inom utredningsområdets gränser, särskilt i åkermarken i norr och väster.

Utredningen resulterade i att ett flertal tidigare okända fornlämningar och andra kulturlämningar kunde lokaliseras inom utredningsområdets gränser. Objekten bestod av lämningar från historisk tid, men även av bland annat stensättningar och stensättningsliknande lämningar. Sammanlagt kunde 17 nyupptäckta objekt konstateras i samband med utredningen. Fornlämningsstatus kunde i flera fall inte klarläggas och det kan vid en eventuell utredning, etapp 2, bli aktuellt att provgräva ett antal osäkra lämningar.

Utredningsområdets topografi med enstaka höjdparter omkring 35 meter över dagens havsytta tillåter bosättningar från och med yngre stenålder (neolitikum). Endast särskilt lågt liggande markområden kan avskrivas som potentiella boplatslägen redan i detta skede. Ett flertal fördelaktiga men ej avgränsade boplatslägen utpekades inom det aktuella området. Huruvida dessa utpekade boplatslägen verkligen utgör fast fornlämning fastställs vid en eventuell utredning, etapp 2.

Bakgrund

En första förfrågan angående en arkeologisk utredning inför en planerad golfbana i Hagby inkom till Länsmuseum i april 2003. Täby kommun valde dock att inte fullfölja planerna vid detta tillfälle. I april 2004 inkom en ny förfrågan och i maj samma år lämnade länsmuseum offert på begärda arbete. Avtal skrevs den 19 augusti och utredningens specialinventering genomfördes sedan den 5 oktober. Beställare av utredningen var Täby Fastighets AB.

Syfte och metod

Utredningen, etapp 1, syftar till att klargöra huruvida tidigare ej kända fornlämningar finns inom det planerade exploateringsområdet. Förutom nyupptäckta fornlämningar samt kulturlämningar med oklar fornlämningsstatus redovisas också ett antal särskilt intressanta områden, där fast fornlämning utan synliga spår ovan mark kan förväntas vid en eventuell utredning, etapp 2.

Utredningen inbegriper utöver litteratur- och arkivstudier, även en ytinventering av det aktuella exploateringsområdet. De arkiv som granskats är främst Antikvarisk Topografiska Arkivet (ATA) samt Fornminnesregistret (FMR). Ytinventeringen utfördes under relativt goda förhållanden i oktober, med måttlig växtlighet och med en stor del av åkermarken harvad. Nyupptäckta lämningar mättes in med GPS.

Topografi och fornlämningsmiljö

Utredningsområdet (uo) omfattar omkring 90 ha och är beläget strax väster om Hagby gård invid Frestavägen i Täby kommun (fig. 2). Områdets centrala delar utgörs av ett öppet jordbrukslandskap sönderbrutet av enstaka mindre impediment. Dessa delar av området ligger huvudsakligen på en nivå omkring 15 meter över havsytan. Särskilt i väster och söder ingår en del sammanhängande skogsområden

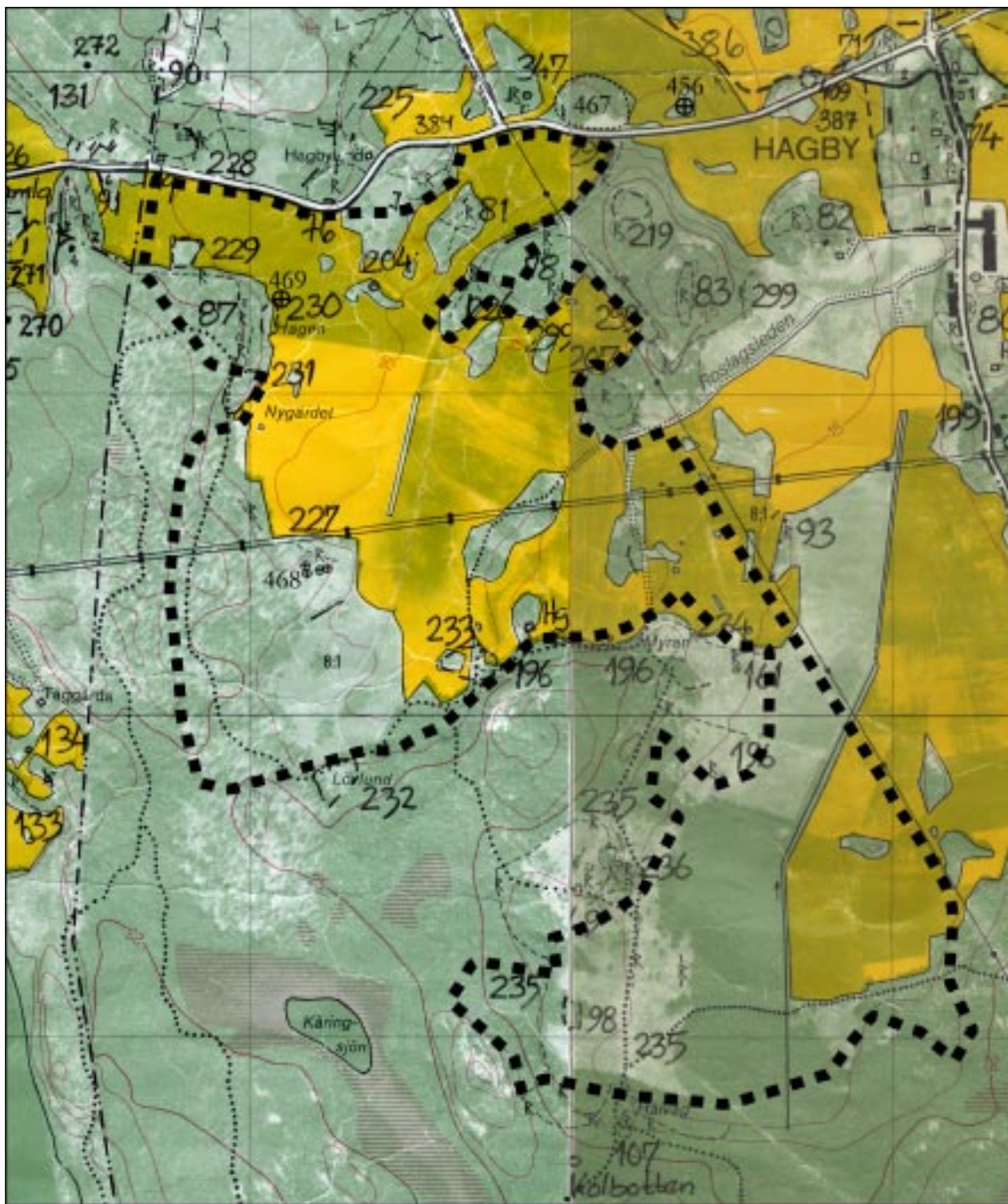


Fig 2. Ekonomiska kartans blad 101 9e och 101 9f med utredningsområdet markerat, skala 1:10 000.

där terrängen generellt sett är något mera höglänt än i övriga delar. Utredningsområdets högsta punkter återfinns i dess västra del med höjder på omkring 35 meter över havsytan. Områdets lägre delar domineras av glacial, och mot söder även postglacial, lera. Längst i sydost förekommer i mindre utsträckning organiska jordarter, såsom torv. Moränen dominerar i de mer höglänta delarna med berg i dagen på enstaka ställen. Berggrunden består till största delen av granit.

Områdets registrerade fornlämningar utgörs av lämningar från äldre och yngre järnålder fram till och med historisk tid. Inom, eller i omedelbar anslutning till, utredningsområdet finns framför allt ett stort antal stensträngar, gravfält samt bebyggelselämningar registrerade. Dessa registrerade fornlämningar presenteras tillsammans med resultaten av den föreliggande utredningen nedan.

Resultat

Kända fornlämningar

Utredningsområdets kanske mest framträdande fornlämningstyp utgörs av stensträngar och stensträngssystem. Tre mycket omfattande stensträngssystem finns registrerade i anslutning till utredningsområdet. I samtliga fall är stensträngssystemen lokaliserade till områdets utkanter med lämningar registrerade både inom och utom dess gränser (fig. 2).

Stensträngssystemet RAÄ 299 i nordost består enligt fornminnesregistret av 10 stensträngar med en sammanlagd längd om ca 750 meter. Endast en mindre del av dessa sträcker sig in i utredningsområdet. Stensträngssystemet RAÄ 196 i utredningsområdets centrala del består av 8 delsträckor med en sammanlagd längd om ca 650 meter, till största delen utanför områdets gränser. Enligt registret avgränsar stensträngarna särskilt i öster tydligt skålade odlingsytor. Längst i söder finns stensträngssystemet RAÄ 235 registrerat. Systemet är av mycket omfattande karaktär och har en registrerad utbredning om ca 1600 meter, till stor del inom utredningsområdets gränser. Tillsammans med stensträngssystemet finns även en halvveg (RAÄ 235:2) registrerad.

I ett par fall finns även jämförelsevis korta och okomplicerade stensträngar registrerade inom utredningsområdet. Längst i nordväst finns två registrerade stensträngar med en längd om 60 respektive 150 meter (RAÄ 87:5 och 87:6). I utredningsområdets nordöstra del finns stensträngen RAÄ 81:3 registrerad. RAÄ 227 i väster är registrerat som två friliggande stensträngar om ca 60 respektive 80 meters längd. Ytterligare en, något osäker, stensträng omnämns i anslutning till RAÄ 227.

I nordväst, i nära anslutning till stensträngarna RAÄ 87:5 och 87:6 finns fyra registrerade stensättningar. Två av dessa beskrivs som runda, medan en omnämns som i det närmaste kvadratisk.

I anslutning till stensträngen RAÄ 81:3 finns två registrerade stensättningar (RAÄ 81:1 och 81:2). Båda stensättningarna beskrivs som runda, med en diameter på 5 respektive 6 meter.

I väster, nära stensträngarna RAÄ 227, finns fyra stensättningar registrerade (RAÄ 468). Två av dessa benämns i fornminnesregistret som något osäkra.

I flera fall finns gravar, gravgrupper och gravfält registrerade i omedelbar anslutning till utredningsområdets gränser. Exempel på dylika fornlämningar är RAÄ 76, 78, 83, 107, 165, 207, 219 och 236.

Inom utredningsområdets gränser finns tre bebyggelselämningar bestående av bland annat husgrunder och källarlämningar registrerade (fig. 2). Bebyggelselämningen RAÄ 229 i nordväst har en registrerad utbredning om ca 50 x 60 meter och består av en husgrund, en källare, en terrassering samt röjda ytor.

Bebyggelselämningen RAÄ 230 benämns "Hagen" och ligger ca 150 meter sydost om RAÄ 229. Lämningen är registrerad som en husgrund med skorstenröse samt två källare och har en registrerad utbredning om ca 60 x 70 meter.

Centralt i utredningsområdet finns bebyggelselämningen RAÄ 232, registrerad som en husgrund med skorstenröse, en källare, en vägbank samt röjda ytor. Lämningen har en registrerad utbredning om ca 40-60 x 70 meter.

Förutom ovan nämnda lämningar finns ytterligare tre registrerade bebyggelselämningar direkt angränsande till utredningsområdet (RAÄ 231, RAÄ 232 och RAÄ 234).

I utredningsområdets södra del finns ett registrerat fornlämningsområde med ca 5 oregelbundet formade odlingsrösen (RAÄ 98).

I norr finns en registrerad skärvstenshög (RAÄ 204).

Tidigare okända objekt

Vid inventeringen kunde flera tidigare okända lämningar identifieras inom utredningsområdet. Dessa redovisas nedan som objekt 1 till och med objekt 17.

Mellan bebyggelselämningarna RAÄ 229 och RAÄ 230 knappt 100 meter nordväst om gravarna i RAÄ 87 konstaterades en kvadratisk, ca 1,5 meter djup grop (objekt 1). Gropen låg omedelbart söder om stensträngen RAÄ 87:5 och tolkas preliminärt som lämningar efter en källare eller (möjligen) en backstuga.

Vid utredningens specialinventering kunde ännu en stensättning (objekt 2) konstateras i anslutning till de fyra kända stensättningarna i RAÄ 87. Fyra av de fem stensättningarna befanns vara mer eller mindre omplockade, troligtvis till följd av aktiviteter som kan sättas i samband med de närbelägna bebyggelselämningarna RAÄ 230 och RAÄ 231. Flera mindre stenansamlingar noterades i området och det kan hållas för troligt att antalet gravar kommer att öka vid en eventuell framtida avgränsande förundersökning.

Knappt 100 meter söder om bebyggelselämningen RAÄ 231 observerades en markant grop (objekt 3). Gropen som hade måtten ca 5 x 7 meter och var ingrävd i en svag östsluttning tolkas preliminärt som lämningar efter en backstuga.

Omedelbart väster om stensträngen RAÄ 81:3 konstaterades en terrasserad, stenfri yta (objekt 4). Söder om objektet observerades stora mängder skarpkantad och rundad sten lagd i oregelbundet formade rösen, preliminärt tolkade som odlingsrösen.

Drygt 50 meter öster om impedimentet med fornlämningen RAÄ 81 noterades en ca 4 x 4 meter stor stenläggning (objekt 5), vilken fungerat som övergång över ett dike.

På höjden sydost om stensträngen RAÄ 226 observerades en grund grop omgärdad av låga vallar (objekt 6). Vallarna var till största delen helt övermossade, men föreföll bestå av sten i storleken ca 0,1 till 0,2 m. Vid provstick med sond i gropen framkom på ca 0,2 meters djup rikligt med kol.

Cirka 25 meter väster om stensträngssystemet RAÄ 299 's längsta delsträcka, konstaterades i skogskanten en oregelbundet oval stensättningsliknande lämning (objekt 7).

Söder om stigen mellan bebyggelselämningarna RAÄ 232 och RAÄ 233 konstaterades en stensättningsliknande lämning med måtten ca 4 x 2,5 meter (objekt 8). I objektets omedelbara närområde observerades ytterligare ett antal mindre stenansamlingar.

På ett mindre impediment knappt 100 meter nordost om bebyggelselämningen RAÄ 233 noterades en i det närmaste rektangulär husgrund med måtten 6 x 6 meter (objekt 9). Förutom syllstenar bestod lämningen också av ett rektangulärt spisoröse, med måtten 3 x 3 meter. Husgrunden finns markerad på den ekonomiska kartan, dock utan fornlämningsnummer (fig. 2). Norr om husgrunden observerades stora mängder skarpkantad röjningssten.

Impedimentet ca 150 meter norr om bebyggelselämningen RAÄ 234 konstaterades vara till stora delar täckt av skarpkantad sten (objekt 10). Stenen är mycket homogen till sin karaktär och ligger delvis upplagd i prydliga vallar. Liknande ansamlingar med homogen skarpkantad sten finns på flera impediment i utredningsområdets norra och mellersta delar.

Strax norr om objekt 10, på impedimentets nordvästra del, föreföll det tidigare ha funnits stenröjd odlingsmark (objekt 11). Ytan är idag delvis belamrad med skarpkantad sten.

Ungefär halvvägs mellan stensträngssystemen RAÄ 196 och RAÄ 235 observerades en genombruten moränvall (objekt 12).

Strax sydost om stensättningarna RAÄ 236 observerades ett möjligt bebyggelseläge bevuxet med bland annat slån, krusbär, röda vinbär och nypon (objekt 13). Någon tydlig husgrund eller liknande kunde inte lokaliseras på grund av allt för kraftig vegetation.

Omedelbart väster om stensträngssystemet RAÄ 235 's nordostligaste utlöpare noterades en försänkning i markytan vilken möjligen bör tolkas som spår efter en hålväg (objekt 14).

Cirka 20 meter söder om objekt 14 konstaterades en i det närmaste kvadratisk stensättningsliknande lämning (objekt 15). Lämningen var delvis övertorvad och dess exakta utbredning kunde ej fastställas.

I undersökningsområdets sydöstra del observerades ett plankfodrat dike löpande i nord-sydlig riktning (objekt 16).

Norr om stensträngarna RAÄ 227 i undersökningsområdets västra del noterades ett rundat odlingsröse (objekt 17).

Delområden av särskilt intresse

Ur arkeologisk synvinkel är området kring Hagby gård att betrakta som mycket rikt. Sedan tidigare finns ett stort antal fornlämningar registrerade, både inom området och i dess omedelbara närhet. Utredningen, etapp 1, har resulterat i att ett flertal sedan tidigare okända fornlämningar och andra kulturlämningar varit möjliga att lokalisera. Trots detta utgör de nu kända lämningarna med stor sannolikhet endast en del av det verkliga antalet.

Fornlämningar utan synliga spår ovan mark kan förekomma över en mycket stor del av utredningsområdet. Utifrån den nu kända fornlämningsbilden är det dock möjligt att peka ut ett antal områden vilka bedöms som särskilt intressanta inför en eventuell utredning, etapp 2. Områdena är inte möjliga att begränsa utan markingrepp och kan därför inte ges en mera exakt avgränsning i detta skede (bil. xx).

Område A utgörs av ett möjligt boplatssläge i utredningsområdets nordvästra hörn. Området är beläget i åkermark omedelbart söder om Frestavägen på en nivå omkring 15 - 20 meter över havet. Direkt norr om området, på andra sidan Frestavägen, har det i samband med en förundersökning av RAÄ 228 framkommit tydliga boplatssindikationer såsom lerklining och förhistorisk keramik (Harrysson & Johansson 2003:10ff). Närheten till fyndplatsen för ett knackstensfragment (RAÄ 469) är ytterligare en indikation på en boplatss i området.

Område B utgörs av ett möjligt boplatssläge och/eller gravområde i utredningsområdets norra del. Området är till största delen beläget i åkermark och ligger på en nivå omkring 15 - 20 meter över havet. Förutom närheten till fyndplatsen för knackstenen RAÄ 469 indikerar även skärvstenshögen RAÄ 204 en boplatss i området. I samband med vägarbeten under 1960-talet delundersöktes fornlämningen RAÄ 76 omedelbart norr om Frestavägen. Förutom gravar framkom också rikligt med underliggande boplatssindikationer, så som härdgropar, stolphål och kulturlager. Gravarna kunde utifrån fynden dateras till vendeltid, men den förmodade boplatss kunde inte ges en närmare tidsbestämning. Söder om Frestavägen, och därmed inom det här aktuella utredningsområdet, undersöktes endast en anläggning - stensättningen A11. Stensättningen tolkades preliminärt som en ensamliggande grav, men förekomsten av ytterligare anläggningar söder om vägen kunde ej uteslutas (Ferenius 1964:2).

Område C utgörs av ett möjligt boplatssläge i utredningsområdets nordöstra hörn. Området är beläget i åkermark på en höjd om ca 15 - 20 meter över havet, och inringas delvis av stensträngar (RAÄ 225, 226, 299, 347, 385). I närområdet finns också flera gravar/gravfält (RAÄ 78, 81, 219).

Område D utgörs av ett möjligt boplatssläge i utredningsområdets västra del. Området är huvudsakligen beläget i åkermark, ca 15 - 20 meter över havet och sluttar svagt mot sydost. Närheten till bebyggelseämningarna RAÄ 230 och RAÄ 231 gör att även tidigare okända lämningar från historisk tid kan förekomma i området.

Område E utgörs av ett möjligt boplatssläge i utredningsområdets nordöstra del. Området ligger i åkermark på en nivå ca 15 - 20 meter över havet och sluttar svagt

mot sydväst. I samband med specialinventeringen påträffades i området två bitar kvarts av hög kvalitet, samt ett knivliknande järnföremål (sentida). Området inringas till stor del av sedan tidigare kända stensträngar (RAÄ 226 och 229).

Område F utgörs av ett möjligt boplatssläge i utredningsområdets östra del. Området ligger huvudsakligen i åkermark ca 15 meter över havet. Omedelbart norr om området ligger gravfältet RAÄ 207. På impedimentet strax söder om området finns en röjd odlingsyta samt stora mängder upplagd skarpkantad sten.

Område G utgörs av ett möjligt boplatssläge i utredningsområdets västra del. Området är beläget utmed en höjdsträckning ca 30 till 35 meter över havet. Höjden tillåter lämningar från och med neolitikum.

Område H utgörs av ett möjligt boplatssläge/gravfält beläget ca 20 till 25 meter över havet i utredningsområdets nordöstra del. I området finns fyra stensättningar registrerade, var av två bedömda som något osäkra (RAÄ 468). Området kan eventuellt innehålla fler gravar.

Område I är beläget centralt i utredningsområdets östra del och bedöms som intressant främst med tanke på närheten till fornlämningarna RAÄ 196 samt RAÄ 93. Fornlämningen RAÄ 196 består av ett stensträngssystem med en sammanlagd längd på ca 650 meter och är till största delen beläget omedelbart väster om utredningsområdet. I öster (d.v.s. direkt i anslutning till område I) inringar stensträngarna flera avgränsade ytor, vilka bör tolkas som fossil odlingsmark alternativt ett möjligt boplatssläge. Här finns också lämningar efter bebyggelseheten Myran (RAÄ 234) från historisk tid samt en röseliknande stensättning (RAÄ 161). Fornlämningen RAÄ 93 består av två runhällar (U143 och U144) och är belägen på ett impediment strax öster om utredningsområdet. Runhällen U143 omtalar flera broar, vilka bör ha funnits i anslutning till nämnda impediment.

Område J utgörs av ett möjligt boplatssläge och är beläget i utredningsområdets sydvästra del. Området är beläget på gränsen mellan skogsmark och öppen mark och sluttar svagt mot sydost.

Område K upptar stora delar av utredningsområdets sydvästra del och kan innehålla en eller flera boplatslämningar. I och kring området finns ett mycket omfattande stensträngssystem (RAÄ 235) registrerat sedan tidigare.

Referenser

- Alton, J. och Othzén, Y. 2002. *Hagby – en förstudie av ett områdes kulturhistoriska värden*. Kulturmiljöenheten, Länsstyrelsen i Stockholms län. Stockholm.
- Ferenius, J. 1964. *Rapport över arkeologisk undersökning av delar av gravfält nr 76 vid Hagbylund, Hagby, Täby köping, Uppland*. Otryckt rapport i ATA.

Harrysson, I. Johansson, Å. och Werthwein, G. 2003. *Kompletterande arkeologisk förundersökning., Norrortsleden genom Täby – tillägg till arbetsmoment 3.* Riksantikvarieämbetet UV Mitt och Stockholms läns museum i samarbete. UV Mitt, rapport 2003:8. Stockholm.

Administrativa uppgifter

SSLM dnr	2003:073
Landskap	<i>Uppland</i>
Kommun	<i>Täby</i>
Socken	<i>Täby</i>
Ekonomiskt kartblad	<i>101 9e Bollstanäs</i> <i>101 9f Täby</i>
Arkeologisk personal	<i>Margareta Boije</i> <i>Anders Jonsson (projektledare)</i>

Bilagor

Bilaga 1. Objektbeskrivningar

Objekt 1.

Backstuga/källargrund. Oval, ca 2,5 x 2,5 m, intill 1,5 m djup. Kraftigt övermossad, 0,2 till 0,4 m stora stenar synliga i kanterna. Fynd av taktegel. Ej lagskyddad fornlämning.

Objekt 2.

Stensättning. Oregelbunden, ca 3 – 4 m i diameter. Kraftigt övermossad, bestående av 0,2 – 0,5 m stora stenar. Ca 0,2 – 0,5 m hög, centralt en grop om 1 x 1,5 m i Ö – V. Otydlig begränsning p.g.a. vegetation och ris. Belägen mellan sedan tidigare registrerade gravar. Lagskyddad fornlämning.

Objekt 3.

Backstugelämning? Oval, ca 5 x 6,5 meter, intill 1,5 meter djup, i botten nedrasade stenar. Omgiven av en ca 1 till 1,5 meter bred vall, intill 0,3 meter hög. Oklar fornlämningsstatus.

Objekt 4.

Terrassliknande yta. Oregelbunden/oval, helt stenfri, ca 15 x 30 m belägen i N – S i svag västsluttning. Stensträngar NO om. Oklar fornlämningsstatus.

Objekt 5.

Stenläggning. Lagd över dike, kvadratisk, ca 4 x 4 m. Bestående av 0,1 – 0,4 m stora stenar, troligen odlingssten från åker. Ej lagskyddad fornlämning.

Objekt 6.

Grop. Oval, ca 2,0 x 1,5 m belägen i N – S, ca 0,3 m djup. Något nedhasat krönläge på moränklädd bergsrygg. Kring gropen en kraftigt övermossad ca 0,5 – 1,0 m bred vall, intill 0,2 m hög, svag mot N. Vid provstick i gropen framkom på ca 0,2 m djup kol, i övrigt sandblandad mo. Oklart användningsområde. Oklar fornlämningsstatus.

Objekt 7.

Stensättningsliknande lämning. Oregelbunden/oval, ca 4 x 2,5 m belägen i NV – SÖ, ca 0,3 m hög. Kraftigt övermossad med enstaka 0,3 – 0,4 m stora stenar i ytan. Antydning till kantkedja i söder, bestående av 0,3 – 0,5 m stora stenar. Oklar fornlämningsstatus.

Objekt 8.

Stensättningsliknande lämning. Oregelbundet rund, ca 4 meter i diameter, intill 0,4 meter hög. Kraftigt övermossad, enstaka stenar mellan 0,3 och 0,6 m synliga. Oklar fornlämningsstatus.

Objekt 9.

Bebyggelselämning. Husgrund ca 6 x 6 m, skarpkantade syllstenar. Centralt placerat spisröse ca 3 x 3 m, talrikt med tegel i ytan. Lämningen bevuxen med asp och nypon. Oklar fornlämningsstatus.

Objekt 10.

Område med röststen. Område med stora mängder skarpkantad sten, lagd i regelbundna vallar, ca 30 x 60 m. Homogen skarpkantad sten, ca 0,2 – 1,0 m. Oklar fornlämningsstatus.

Objekt 11.

Stenröjd yta. Yta ca 15 x 30 m som tidigare förefaller varit helt stenröjd. Idag delvis belamrad med homogen skarpkantad sten. Oklar fornlämningsstatus.

Objekt 12.

Vallgenombrott. Genomgrävd moränvall. Möjligt samband med förhistorisk vägsträckning. Oklar fornlämningsstatus.

Objekt 13.

Bebyggelselämning? Område bevuxet med slån, krusbär, vinbär och nypon. Någon egentlig husgrund ej synlig. Oklar fornlämningsstatus.

Objekt 14.

Hålväg? Cirka 1 m bred och intill 0,5 m djup hålvägsliknande lämning. Längd över 10 m. Oklar fornlämningsstatus.

Objekt 15.

Stensättningsliknande lämning. Oregelbundet rektangulär, ca 3,5 x 4 m, ca 0,2 m hög. Delvis övertorvad, fyllning med sten ca 0,2 till 0,4 m, en sten ca 0,5 x 1,0 m. Oklar fornlämningsstatus.

Objekt 16.

Ränna/dike. Plankklätt dike, ca 0,6 till 1,0 meter brett. Ej lagskyddad fornlämning.

Objekt 17.

Odlingsröse. Cirka 2 m i diameter, intill 0,6 m högt. Bestående av röjd odlingssten ca 0,2 till 0,5 m. Oklar fornlämningsstatus.

Bilaga 2. Samtliga objekt och områden av särskilt intresse redovisade på kartan.

