

Täljöviken

Kulturgeografisk analys,
Österåkers socken och kommun,
Uppland

Richard Grönwall och Kersti Lilja
Rapport 2004:5

Täljöviken

Kulturgeografisk analys,
Österåkers socken och kommun,
Uppland

Richard Grönwall och Kersti Lilja
Rapport 2004:5

Rapporten finns i PDF-format på adressen
www.lansmuseum.a.se

 STOCKHOLMS LÄNS MUSEUM

Box 6176 102 33 Stockholm
Tel 08-690 69 60 Fax 08-32 32 72
Besöksadress: Klarahuset, Sabbatsbergsvägen 6
Hemsida www.lansmuseum.a.se



Tidaxel: Mats Vänehem

© Stockholms läns museum
Produktion: Stockholms läns museum
Foto: Richard Grönwall och Kersti Lilja
Redaktionell bearbetning: Åsa Lundström
Tryckeri: JUST NU, Stockholm

Allmänt kartmaterial: Lantmäteriverket. Medgivande 97.0133
Stockholm 2004

Innehåll

Förord	7
Området Täljöviken	9
Inledning	9
Rapportens upplägg	10
Kända fornlämningar och tidigare undersökningar	10
Stenålder	12
Bronsålder	14
Äldre järnålder	14
Långhundraleden	16
Yngre järnålder	18
1100 - 1850-tal	19
Näs	20
Täljö	23
Husby	26
Kommunikation - vägar	29
Tuna borg	29
Bevarade avtryck i landskapet, 1100 - 1850	30
Industriell tid, 1850-tal till nutid	31
Näs	32
Täljö	33
Husby	34
Kommunikation - vägar	35
Bevarade avtryck i landskapet - industriell tid	35
Värdefulla kulturmiljöer inom utredningsområdet - en sammanfattning	36
Referenser	39

Bilaga 1.

Registrerade fornlämningar inom utredningsområdet	41
---	----

Figurförteckning

Fig 1. Utredningsområdet. Utdrag ur Fastighetskartan	6
Fig 2. Registrerade fornlämningar kring Täljö. Utdrag ur Ekonomiska kartans blad 10I 9h Täljö.	8
Fig 3. Registrerade fornlämningar kring Husby. Utdrag ur Ekonomiska kartans blad 10I 9h Täljö.	9
Fig 4. Registrerade fornlämningar kring Näs. Utdrag ur Ekonomiska kartans blad 10I 9h Täljö och 10I 9i Österskär.	12
Fig 5. Strandlinjen under den äldre stenåldern, ca 7000 år sedan.	13
Fig 6. Strandlinjen under den yngre stenåldern, ca 5000 år sedan.	13

...forts innehåll

Fig 7. Strandlinjen under den bronsåldern, ca 3000 år sedan.	14
Fig 8. Strandlinjen under den äldre järnåldern, ca 2000 år sedan.	15
Fig 9. Långhundraleden under den äldre järnåldern, då vattennivån över havet stod ca 10 meter högre än idag. (Bearbetad karta efter original av Arbetsgruppen Långhundraleden 1993:139.)	17
Fig 10. Strandlinjen under den yngre järnåldern, ca 1000 år sedan.	18
Fig 11. Objekten inom utredningsområdet. Utdrag ur Ekonomiska kartans blad 10I9h Täljö och 10I9i Österskär.	19
Fig 12. Odlingslandskapet i Näs bevarar åkerholmar och impediment.	21
Fig 13. Näs gård är belägen på platsen för den gamla bytomten.	21
Fig 14. Storskifteskarta 1756.	22
Fig 15. Odlingsmarken söder om Svinningevägen mellan Täljö och Näsвик har haft samma utsträckning sedan slutet av 1600-talet.	23
Fig 16. Täljö gård, belägen på platsen för den gamla bytomten.	23
Fig 17. Geometrisk avmätning 1687.	24
Fig 18. Ägodelning, 1694.	25
Fig 19. Härads-karta över Åkers skeppslag 1903.	26
Fig 20. Geometrisk avmätning 1688.	27
Fig 21. Storskifteskarta 1757.	28
Fig 22. Husby bytomt med dess bebyggelse är välbevarad.	28
Fig 23. Odlingsmark i Näs, mot Täljöviken.	30
Fig 24. Torpet Egypten, Husby.	31
Fig 25. Runöskolan, Näs.	33
Fig 26. Ett av Täljös bevarade fritidshus.	34
Fig 27. Liten stuga tillhörande Tälpan, Husby 2:7 på fält med vallodling.	34
Fig 28. Fastigheten 2:10 Fredsborg utgör ett bra exempel på familjejordbruk från början av förra seklet.	36
Fig 29. Fritidshus i Täljö med bevarad trädgårdstomt.	36
Fig 30. Utredningsområdet med äldre vägsträckningar, bytomter m.m. inlagda. Utdrag ur Fastighetskartan, skala 1: 25 000.	37

Förord

Stockholms läns museum har på uppdrag av JM AB utfört en kulturgeografisk analys, etapp 1, av området "Täljöviken", Österåkers socken och kommun, Uppland.

Syftet med den kulturgeografiska analysen är att visa de historiska dimensionerna i dagens landskap och beskriva dess karaktär. Analysen har för avsikt att klargöra vilka av dagens strukturer och landskapselement som är viktiga för förståelsen av områdets historia, och som därmed är värdefulla ur kulturhistorisk synvinkel.

Analysen kommer att ingå i den pågående planprocessen, bl a som underlag för de parallella arkitektuppdrag som pågår.



Fig 1. Utredningsområdet markerat på Fastighetskartan, skala 1: 25 000.

Området Täljöviken

Utredningsområdet innefattar Täljö-Gottsunda, Näs samt större delen av Husby, Stava, Hagby, Runö och Svinninge har mindre delar av sina ägor inom området. I öst ansluter området till Åkers kanal och Åkersbergas centrala delar.

Topografin får betecknas som kuperad med de högsta punkterna i landskapet på drygt 50 meter över havet. I anslutning till bergs- och moränryggarna vidtar mindre områden med lerjordar av vilka en del ännu brukas. Kännetecknande för området är även närheten till havet och de närliggande och kommunikationsmöjligheter detta givit upphov till.

Inledning

Vissa element i ett landskap är av naturen givna. Berg, jordarter och vattendrag låter sig endast med stor ansträngning flyttas eller förändras och det är först i modern tid som vi lyckats omforma vår fysiska miljö i större omfattning. Tidigare har landskapets förutsättningar i form av färskvatten, bördiga eller lättarbetade jordar och goda fiskevatten i större utsträckning än idag varit beståndsdelar som bestämt var vi slagit ned våra bopålar.

Andra delar av landskapet har tagits i anspråk av mer kulturellt betingade orsaker. Under perioder av vår förhistoria har vi till exempel valt att gravlägga våra döda på platser som kunnat ses av många. Sådana lägen i topografin är därför intressanta då man letar efter spår av ett äldre kulturlandskap.

Vad som vid en första anblick kan tyckas vara en isolerad företeelse kan i ett större sammanhang berätta mycket om ett landskaps framväxt och historia. Då inlandsisen lämnade utredningsområdet för omkring 10 000 år sedan började landmassan sakta resa sig ur havet. Landhöjningen har därefter medfört att strandlinjen under årtusendena successivt har dragit sig tillbaka och nytt land har kommit i dagen. Ett gynnsamt och strandnära boplatsläge under bronsåldern ligger till exempel mellan 15-25 meter över havet idag. En fornborg från äldre järnålder kan idag tyckas ligga perifert men var vid tiden för dess anläggande kanske belägen intill en viktig farled. En stensträng som avgränsat en äng från en åker kan tidigare ha anslutit till vatten.

I stort sett alla landskap bär avtryck efter mänsklig närvaro. I vissa fall kan avtrycken vara självklara och uppenbara, som hus och vägar, medan andra lämningar, som exempelvis fossila åkrar, ofta är svårare att upptäcka. Under 1900-talet har flera inventeringar av landets fornlämningar genomförts. Vid den så kallade förstagångsinventeringen under 1930- och 1940-talen, liksom vid den senare reviderade fornminnesinventeringen under 1970-talet, registrerades ett stort antal av dagens kända fornlämningar. Inventeringarna har bland annat resulterat i en ökad kunskap om fornlämningarnas topografiska förhållanden och gett nya möjligheter till analyser av äldre tiders kulturlandskap. Tillsammans med de förbättrade undersökningsmetoder som utvecklats inom arkeologin och de många exploateringsutgrävningar som genomförts sedan 1960-talet har denna kunskap kommit att förbättras ytterligare. Man bör dock vara medveten om de begränsningar som finns då man genomför analyser utifrån våra inventerade och re-

gistrerade fornlämningar. Av erfarenhet vet vi att ett landskap ofta innehåller långt fler lämningar än vad som är synligt ovan mark. Att försöka beskriva utvecklingen av ett kulturlandskap endast utifrån dess registrerade fornlämningar är därför vanskligt.

Utöver fysiska lämningar finns även andra källor som kan berätta om ett landskaps historia. Orts- och platsnamn kan ibland ge ledtrådar till exempelvis när en plats namngetts. Medeltida skrifter, geometriska kartor, kyrkliga arkiv och lokala sägner är andra pusselbitar som kan bidra med information kring hur vår omgivning formats och vuxit fram. Sverige har ett unikt historiskt kartmaterial som består av karteringar utförda av kronans och statens karterare under 1600-, 1700- och 1800-talen. Kartmaterialet kan svara på frågor om hur landskapet har sett ut och dess utveckling.

Rapportens upplägg

Till att börja med presenteras de förhistoriska lämningar som finns registrerade i utredningsområdet. För att göra det lättare för läsaren att placera in dessa i ett större sammanhang kommer även kort att redogöras för den kulturhistoriska utvecklingen i regionen generellt. Eftersom kända lämningar i stort sett saknas från sten- och bronsålder i utredningsområdet, berörs dessa perioder mer kortfattat. Flertalet av områdets fasta fornlämningar härrör från järnåldern, varför denna period kommer att beskrivas något mer ingående.

Till det äldre järnåldersavsnittet hör en presentation av den segelled, Långhundraleden, som kommit att betyda mycket för både utredningsområdet och regionen under såväl förhistorisk som historisk tid. Ett särskilt avsnitt ägnas även åt den under medeltiden uppförda Tuna borg. Tidsperioden från medeltid till idag har delats upp i två avsnitt. Det första avsnittet sträcker sig från medeltid (1100) till industrialismens början runt 1850. Från medeltiden till mitten av 1700-talet genomgår kulturlandskapet i utredningsområdet relativt små förändringar. Stora blev däremot förändringarna i samband med de skiftesreformer som kom att genomföras under 1700- och 1800-talen.

Följande avsnitt sträcker sig från industrialismens början runt 1850 till idag. I varje avsnitt presenteras områdets byar (Näs, Täljö och Husby) var för sig avseende markanvändning och bebyggelse. I texten hänvisas till historiska kartor samt till fig 11 på sidan 19. För varje avsnitt finns en kort presentation av den aktuella tidens vägar och kommunikation.

De två avsnitt som behandlar området under historisk tid avslutas med sammanfattningar av de bevarade avtrycken i landskapet från respektive tidsperiod. Slutligen avslutas rapporten med en sammanfattning av utredningsområdets värdefulla kulturmiljöer.

Kända fornlämningar och tidigare undersökningar.

Inom utredningsområdet finns 24 kända fornlämningar (fig2, 3 och 4, se även bilaga 1). Dessa utgörs av gravar/gravfält (Raä 12, 17, 27, 30, 67, 79, 328), stensättningsliknande lämningar (Raä 16, 20, 326, 327), boplatslämningar (Raä 5, 7, 9, 10, 11, 68,), röjnings-

sten (Raä 8, 10, 13,), stensträngar (Raä 68, 209), ett gränsmärke (Raä 6), en fornborg (Raä 21) samt naturbildningar (Raä 14, 15). Lämningarna är utifrån respektive topografiskt läge och karaktär preliminärt daterade från och med äldre järnålder och fram till nyare tid. Ett lösfynd av en trindyxa från stenåldern har påträffats vid Näs, men dess exakta fyndplats är inte känd. Detta är sannolikt anledningen till varför fyndet inte har kommit att registreras i fornminnesregistret (Tillväxten SHM, nr 12841).

Endast ett fåtal arkeologiska insatser har företagits inom området. En grav strax nordväst om Raä 30 undersöktes och borttogs år 1952 av D. Selling (fig 3). Utifrån fynden, vilka bland annat utgjordes av kamfragment, keramik och en järnvikt, daterades graven till vikingatid (Sander 1989:2). Utredningsområdet har även berörts av ett antal arkeologiska utredningar vid vilka tidigare okända fornlämningar kommit att registreras (Sander 1989a och b, Johansson 1990a och b).

Vid Gottsunda fornborg (Raä 21, fig 2) insamlade A. Westerberg år 1982 fosfat- och kolprover. Resultaten av analysen visade att borgen varit i bruk kring tiden för Kr. f (Prenzlau-Enander 1998:30).

Isamband med markarbeten år 1966 vid Näs kom gravfältet Raä 12 att skadas (fig 4). Detta återställdes dock året därpå utan att några arkeologiska undersökningar genomfördes (ATA dnr 4456).

Fig 3. Registrerade fornlämningar kring Husby. Utdrag ur Ekonomiska kartans blad 101 9b Täljö. Skala 1:10 000.



Fig 2. Registrerade fornlämningar kring Täljö. Utdrag ur Ekonomiska kartans blad 101 9b Täljö. Skala 1:10 000.



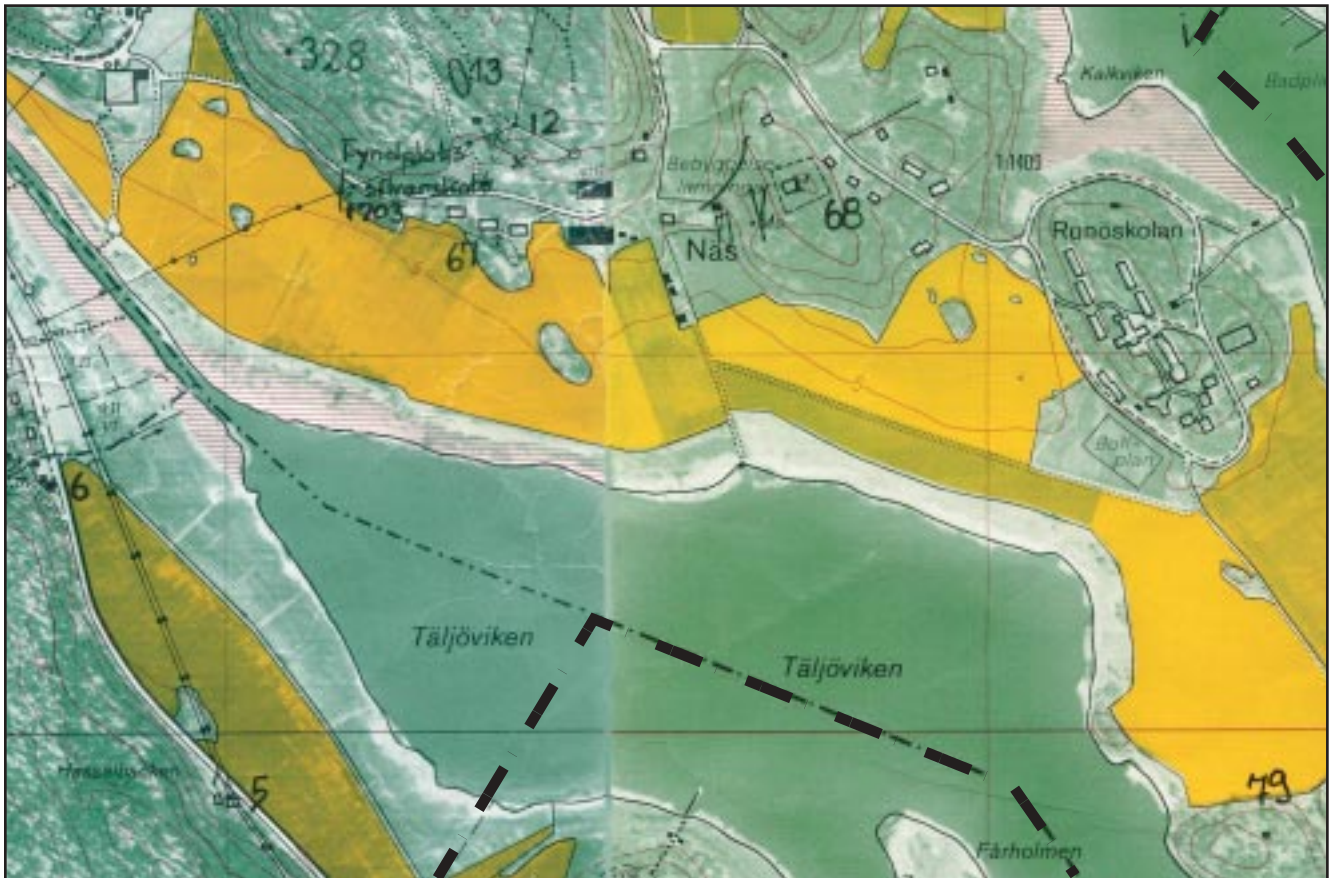


Fig 4. Registrerade fornlämningar kring Näs. Utdrag ur Ekonomiska kartans blad 10I 9b Täljö och 10I 9i Österskär. Skala 1:10 000.

De kartor som återger strandlinjerna under de olika perioderna är inte exakta återgivningar av det dåtida landskapet (fig 5-8 och 10). Under exempelvis den yngre stenåldern, en period på cirka 2000 år, förskjuts strandlinjen med nära 20 meter. Under vissa perioder har strandlinjen av olika orsaker även tillfälligtvis stigit. De presenterade strandförskjutningskartorna skall således ses som endast ungefärliga. I förhållande till varandra visar de dock på en generell och faktisk utveckling av områdets landskap.

Stenålder, 8000 - 1800 f. Kr.

Då inlandsisen sakta smälte bort mot norr omkring 8000 f. Kr. reste sig landmassorna som tryckts ned av isens tyngd ur havet. Successivt bröt de högsta punkterna i landskapet vattenytan, de som idag ligger cirka 50 meter över havet. Området var vid denna tid närmast att likna vid dagens ytterskärgård med enstaka kobbar och skär (Fig 5). Klimatet bör till en början ha varit tämligen bistert med inlandsisens väldiga ismassor som fond mot horisonten i norr. Förhållandena ändrades dock snart och stenålderns klimat var som helhet mildare än dagens.

Några lämningar från den äldre stenåldern är inte kända vare sig från utredningsområdet eller från Österåkers kommun. Stenålderslokaler från denna tid har dock undersökts på andra håll i regionen. Dessa har visat på en ekonomi baserad på marin jakt och med säsongsmässigt nyttjade boplatser. Att spår saknas i utredningsområdet av dessa äldsta fångstkulturer behöver inte innebära att de aldrig funnits i området. Förutsättningarna fanns, även om de ytor som utgjort land under den äldre stenåldern var förhållandevis små.

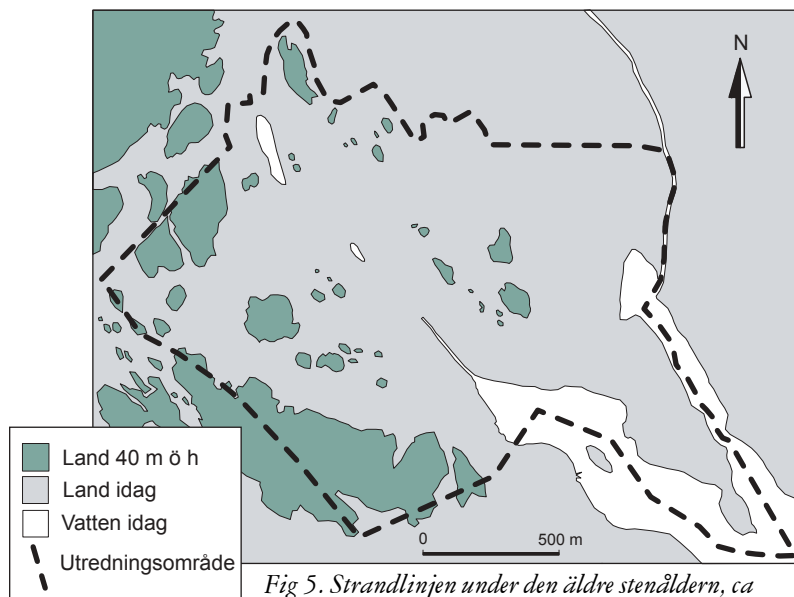


Fig 5. Strandlinjen under den äldre stenåldern, ca 7000 år sedan.

Arkeologiskt delas stenåldern grovt in i en äldre och en yngre fas, där den yngre stenåldern tar sin början omkring 4000 f. Kr. Indelningen har sin bakgrund i att det är från denna tid vi har de första beläggen på en mer jordbruksbaserad ekonomi, till skillnad från en tidigare mer jaktbaserad. Dessa förändringar sker dock inledningsvis framför allt i södra Sverige, varför periodindelningen för vår del av landet kan te sig något missvisande. Det är egentligen först mot slutet av den yngre stenåldern, omkring 2500 f. Kr., som man i östra Mellansverige kan tala om en mer jordbruksbaserad ekonomi.

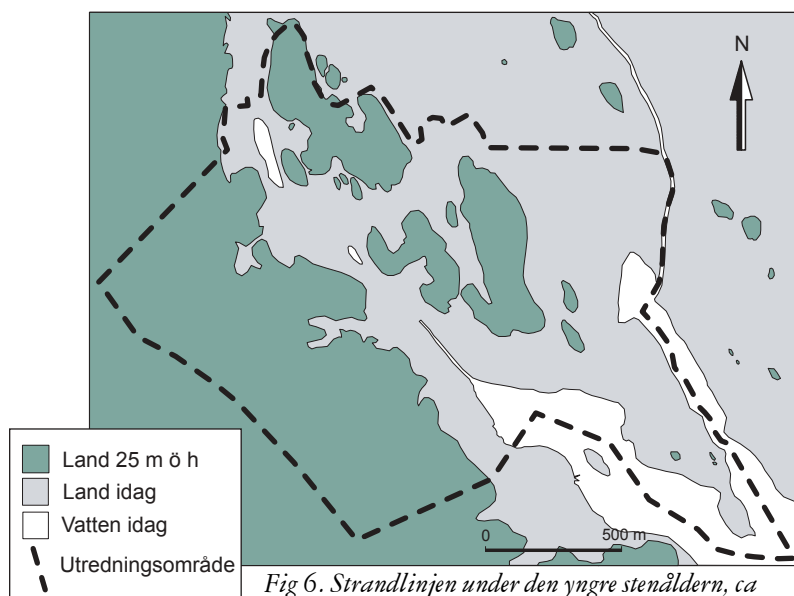


Fig 6. Strandlinjen under den yngre stenåldern, ca 5000 år sedan.

Från den yngre stenåldern finns de första spåren av människor i Österåkers kommun. De äldsta lämningarna har påträffats norr och nordöst om dagens Åkersberga. Vid Lappdal, ett par kilometer nordöst om Österåkers kyrka, finns boplatslämningar vilka utifrån fynd av bland annat keramik har daterats till omkring 3000 f. Kr. Boplatser är belägna cirka 35 meter över havet och var vid den yngre stenåldern strandnära belägen (Löf 1992:5). Bland andra fyndplatser från den yngre stenåldern i kommunen kan nämnas Översättra vid Skärgårdstad samt Wira i Roslags-Kulla (Prenzlau-Enander 1998:18).

Som framgår av fig 6 låg stora delar av utredningsområdet ännu under vatten under den yngre stenåldern. Detta till trots är det från denna period vi har det äldsta fyndet i området, i form av en så kallad *trindyxa* av grönsten. Yxan skall enligt uppgift ha påträffats i trakten kring Näs men som ovan nämnts är tyvärr den exakta fyndplatsen inte känd. Fyndet talar ändå för möjligheten av att det inom planområdet kan finnas ytterligare lämningar från perioden, även om landområdena under perioden var begränsade.

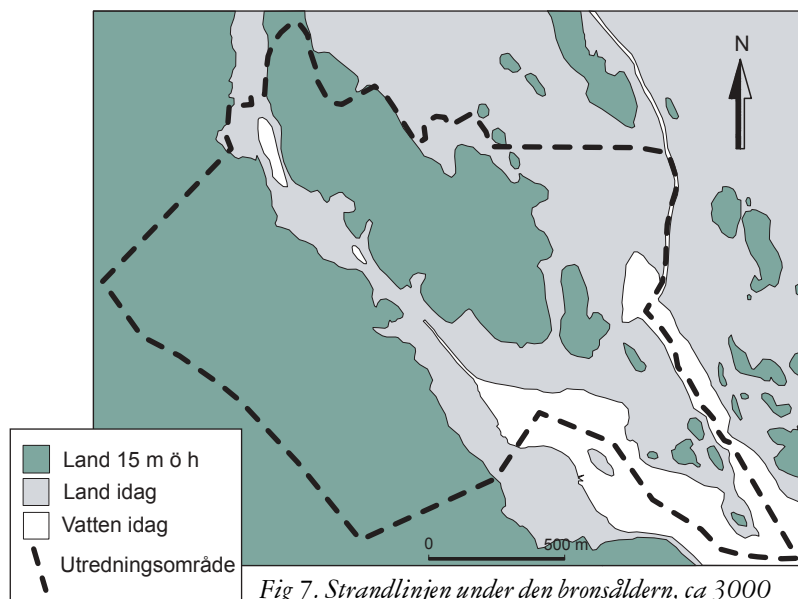


Fig 7. Strandlinjen under den bronsåldern, ca 3000 år sedan.

Bronsålder, 1800 - 500 f. Kr.

De äldsta fynden av metallredskap som gjorts i vårt land är från slutet av stenåldern. De första importerade föremålen var av koppar, vilket är en förhållandevis mjuk metall. Funktionellt bör de därför inte ha varit särskilt överlägsna de äldre stenredskapen. Ganska snart spreds dock kunskapen om att man genom att förena koppar med tenn kunde framställa brons. Brons är betydligt hårdare än koppar, men den nya metallen var svåröverkomlig och därför dyrbar. Sannolikt hade en bronsyxta ett större värde som statusföremål och handelsvara än som bruksföremål. Bronset innebar att kontakterna med kontinenten kom att intensifieras, vilket avsatte spår i både föremåls- och föreställningsvärld.

På flera platser i Österåkers kommun har man funnit boplatzlämningar och gravar från perioden varav en del har blivit föremål för arkeologiska undersökningar (Prenzlau-Enander 1998:23). Dessa och andra undersökningar visar att man under bronsåldern blev mer bofast, med en ekonomi baserad i större utsträckning än tidigare på jordbruk och djurhållning, även om fisket i kustområdena långt in i historisk tid har varit ett viktigt näringsfång.

Under bronsåldern förändrades gravskicket på flera sätt. Kremering blev under perioden det dominerande gravskicket och de döda lades ofta under rösen eller flacka stensättningar eller i urnebrandgropar förlagda till större eller mindre gravfält. Bronsålderslämningar från närområdet är framför allt lokaliserade till höjdpartierna norr och nordöst om dagens Åkersberga.

Kända lämningar från perioden saknas inom planområdet. Vattennivån hade nu hunnit sjunka undan till mellan 20-15 meter över den nuvarande och nya landområdena kom att torrläggas (Fig 7). Dagens Näs och landområdena kring Tuna utgjordes dock fortfarande av endast ett antal mindre småöar.

Kända lämningar från perioden saknas inom planområdet. Vattennivån hade nu hunnit sjunka undan till mellan 20-15 meter över den nuvarande och nya landområdena kom att torrläggas (Fig 7). Dagens Näs och landområdena kring Tuna utgjordes dock fortfarande av endast ett antal mindre småöar.

Äldre järnålder, 500 f. Kr. – 500 e. Kr.

Vid ingången till järnåldern kom klimatet att förändras till att mer likna dagens. Vid denna tid uppträder också de första tecknen på permanenta åkrar i form av odlingsrösen och röjda ytor i södra och mellersta Sverige. Denna permanentning av landskapets nyttjande leder i sin tur till ett mer låst markutnyttjande, där den historiska indelningen av inägomarkerna successivt börjar ta form (Widgren 1997:60). Kännetecknande för denna region är det så kallade stensträngslandskapet, där långa sammanhängande system av stengärdesgårdar har inramat och sammanlänkat den äldre järnålderns ägor.

Den nya metallen järn gav förbättrade redskap och var tillgänglig för en långt större mängd människor än vad brons och koppar tidigare hade varit. Järnet kom att bli en viktig handelsvara i regionen och många forskare menar att detta är en viktig bakomliggande orsak till den bebyggelseexpansion och maktkoncentration som framledes kom att präglade östra Mellansverige.

Den fortsatta landhöjningen innebär att området alltmer börjar likna dagens (fig 8). De lämningar inom utredningsområdet som preliminärt kan dateras till järnålder återfinns huvudsakligen i anslutning till Långhundraledens östra

och västra inlopp, det vill säga dagens Täljöviken och Tunafjärden (se nedan). Framför allt utgörs lämningarna av gravar, men även av enstaka bebyggelse lämningar samt enstaka spår av det dåtida jordbrukslandskapet i form av stensträngar, röjningsrösen och stenröjda ytor. Ännu var dock de odlingsbara ytorna inom utredningsområdet relativt begränsade.

Inom utredningsområdet finns två lokaler med stensträngar registrerade: Raä 68 samt Raä 209. Då ingen av dessa har undersökts är dateringen osäker, men de skärstensförekomster som påträffats vid Raä 209 talar för att åtminstone denna är av förhistoriskt ursprung (fig 3). Stensträngen vid Raä 68 är belägen intill sentida bebyggelse lämningar, varför dateringen här är något mer osäker (fig 4). Senare års undersökningar har visat att stensträngar framför allt har två dateringshorisonter, där den första sträcker sig över äldre järnålder och den senare över medeltid. En av de förklaringar som presenterats till de medeltida dateringarna går ut på att den äldre järnålderns stensträngar kommit att återbrukas under medeltiden (Andersson 1998:11).

En lämning som genom ¹⁴C-analyser har daterats till äldre järnålder är fornborgen vid Gottsunda, Raä 21 (fig 2). Kolprover tagna från två eventuella huskonstruktioner inuti borgen gav dateringar till tiden kring Kristi födelse (Prenzlau-Enander 1998:30). Fornborgen var under denna tid belägen intill det västra inloppet till Långhundraleden, längs vars vattensystem man kunde ta sig vidare mot de centrala delarna av Uppland och till Uppsala (se avsnitt *Långhundraleden*). Fornborgen anmäldes till dåvarande Riksantikvarien år 1926. I anmälan omtalas att befolkningen i området menade att borgen skulle ha uppförts till skydd mot ryssarna (ATA dnr 4498).

Förhållandevis få fornborgar är undersökta i Sverige och traditionellt har dessa tolkats vara uppförda i försvarssyfte. Senare års forskning visar dock att många av anläggningarna troligen har uppförts i helt andra syften. Lämningen visar på en stor kollektiv arbetsinsats och bör innebära att det i området vid denna tid funnits någon form av central organisation.

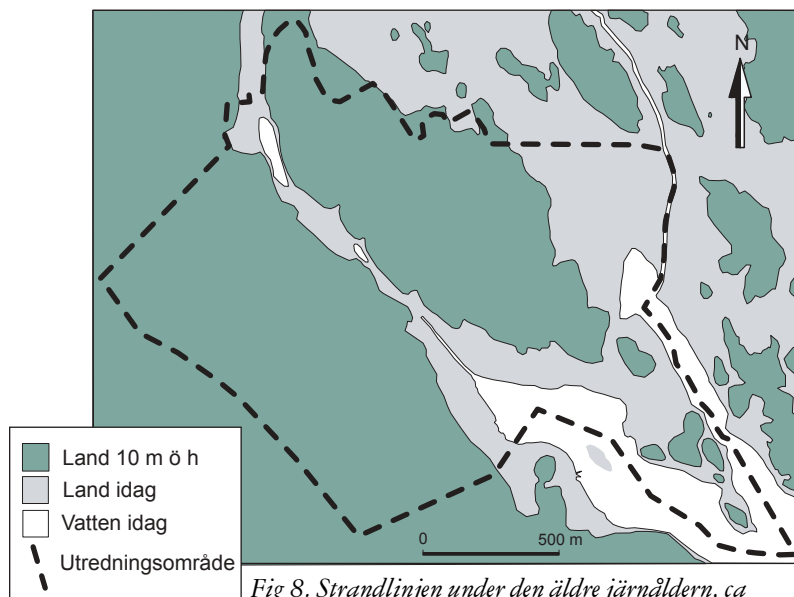


Fig 8. Strandlinjen under den äldre järnåldern, ca 2000 år sedan.

Gravfältet Raä 17 består av femton ovan mark synliga runda stensättningar och ligger inom det nutida Husbys ägor (fig 3). Gravfältet har under den äldre järnåldern legat intill den nordöstra strandkanten på den ö som idag utgör den norra delen av Näshalvön. Även Raä 20, ett område med omkring 15 stycken stensättningsliknande lämningar kan utgöra ett gravfält från den äldre järnåldern. Även detta ligger inom Husbys ägor men på den motsatta sidan av den tidigare ön (fig 2). Raä 20 är beläget mittemot Täljö gård men har varit åtskilda av det västra inloppet till Långhundraleden. Trots detta kan lämningarna eventuellt tillhöra en äldre bebyggelse vid Täljö.

Ytterligare lämningar inom utredningsområdet vilka, utifrån yttre form och läge, eventuellt kan vara från äldre järnålder är gravgruppen Raä 328 nordväst om bebyggelsen vid Näs (fig 4).

Utöver de eventuella huskonstruktioner som daterats i fornborgen vid Gottsunda har inga bebyggelse lämningar från den äldre järnåldern kunnat konstateras i utredningsområdet. Det kan dock inte uteslutas att sådana finns, företrädesvis i anslutning till gravarna. Boplatser är sällan synliga ovan mark och påträffas i de flesta fall i samband med undersökningar av överlagrande lämningar eller vid andra typer markningrepp. Det kan också tänkas att lämningar efter tidigare bosättningar har försvunnit i samband med uppodling eller andra markningrepp i området.

Långhundraleden

Långhundraleden är namnet på den vattenled längs vilken man in i historisk tid har kunnat nå ända från Östersjön till Uppsala (fig 9). Redan 1924 påtalades den gamla segelledens sträckning och de många fornlämningar som låg utmed dess stränder (ATA dnr 47). Leden kom åter att uppmärksammas i samband med en arkeologisk artikel publicerad 1961, vilken behandlade Attundalands och Rodens då förhållandevis okända fornlämningsmiljöer (Ambrosiani 1962). Namnet *Långhundra* syftar på den administrativa enhet i vilken vattenleden till stora delar varit belägen. Det medeltida *hundaret* är både språkligt och administrativt en föregångare till det senare *häradet*.

Många fornlämningar har konstaterats ligga intill den forna leden, vilken sannolikt har haft betydelse för kommunikationerna i regionen ända sedan bronsåldern (Olsson 1993:13). Särskilt viktiga har de platser varit vilka utgjort smala passager eller som senare grundats upp och inneburit att man har tvingats att lasta om eller dra skeppen över land. Dessa platser har erbjudit möjligheter till försvar men även gett tillfälle att kontrollera handelsvägarna från Östersjön och vidare inåt landet. Här finner man ofta spår efter forntida bosättningar med tillhörande gravfält eller andra lämningar. Längs leden återfinns även på flera platser fornborgar, vilka traditionellt dateras till den äldre järnåldern, samt medeltida borgar och kastell.

Utredningsområdet innefattar Långhundraledens mynning vid Östersjön med infartsleder på båda sidor av den nuvarande Näshalvön vilka fortsatt mot nuvarande Garnsviken. Det västra inloppet, vid dagens Täljöviken, grundades upp redan under den yngre järnåldern men finns delvis kvar än idag i form av av Stor- och Lillträsket (fig 10).

Det östra inloppet gick över dagens Tunafjärden och vidare över Åkers kanal mot nordväst. Platsen har varit strategiskt viktig långt in på 1500-talet och flera mindre drabbningar har utkämpats i området kring Tuna borg (se nedan).

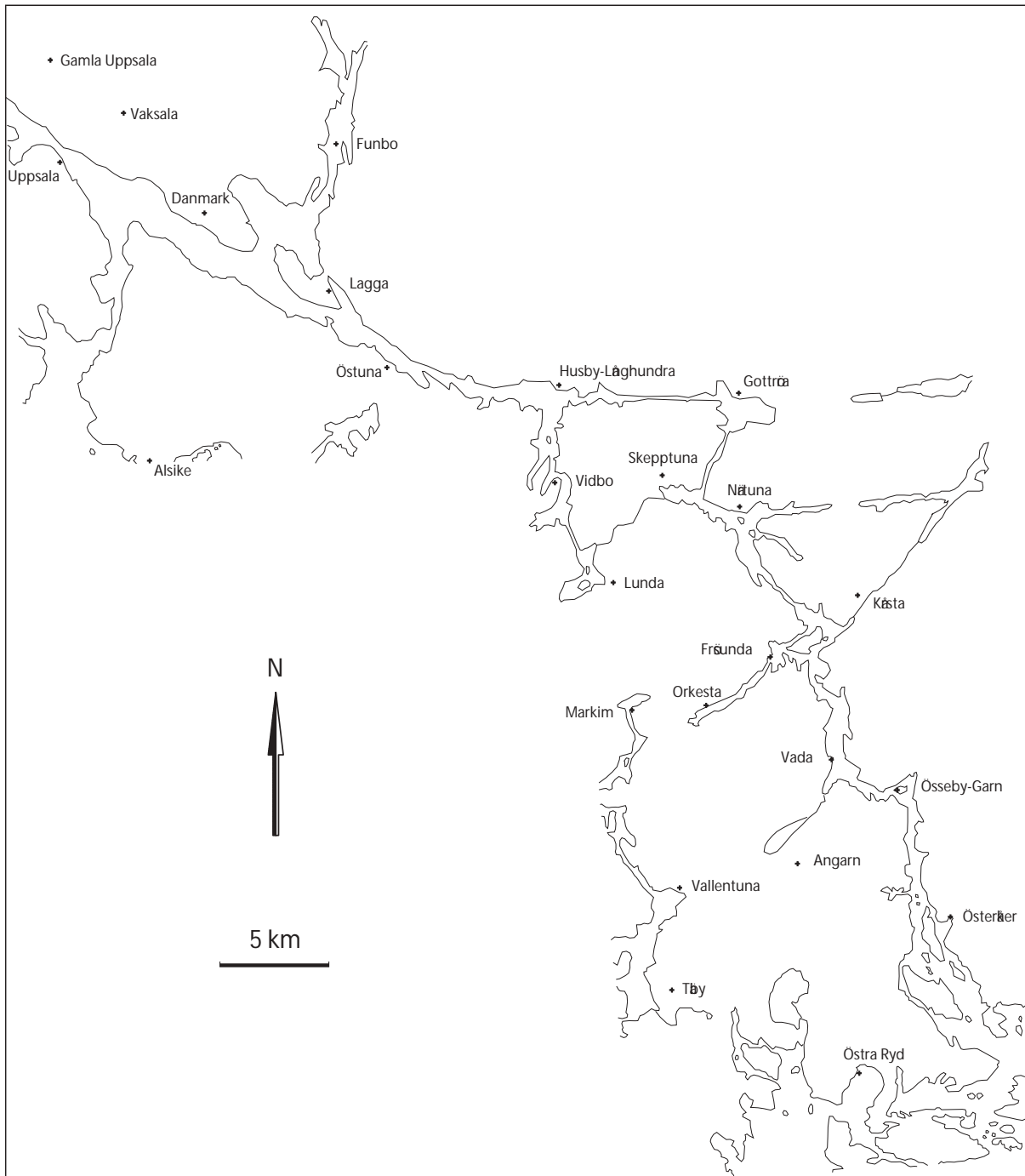


Fig 9. Långhundraleden under den äldre järnåldern, då vattennivån över havet stod ca 10 meter högre än idag. (Bearbetad karta efter original av Arbetsgruppen Långhundraleden 1993:139.)

Ännu på 1700-talet utgick kungliga påbud om att leden måste hållas farbar, dock med varierande resultat. Idag är stora delar av den forna vattenleden uppgrundad, men spår av dess tidigare betydelse för kommunikationerna i regionen är fortfarande många. En påminnelse om den tidigare ledens sträckning utgör Åkers kanal, genom vilken man ännu kan nå Garnsviken från Östersjön.

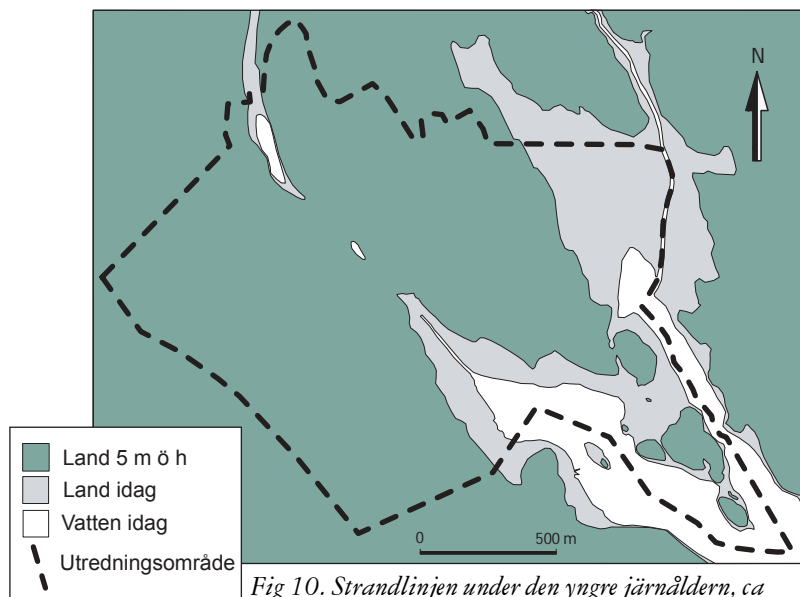


Fig 10. Strandlinjen under den yngre järnåldern, ca 1000 år sedan.

Yngre järnålder, 500-1100 e.Kr.

Flertalet av utredningsområdets registrerade fornlämningar har preliminärt dateras till yngre järnålder. Dessa utgörs huvudsakligen av gravar och gravfält samt bebyggelse lämningar.

Strandlinjen hade vid slutet av den yngre järnåldern dragit sig tillbaka till cirka 5 meter över dagens nivå (fig 10). Strandförskjutningen innebar på många håll stora landtillskott vilket bland annat resulterade i att nya våt- och ängsmarker kunde tas i anspråk. Den yngre järnåldern innebar även en omstrukturering av jordbrukslandskapet, där de tidigare markindelningarna

i stor utsträckning kom att överges till förmån för nya. Många forskare menar att det var under denna period som den bybildning vi känner från historisk tid började ta form. Man brukar tala om ett fullkoloniserat landskap, vars bebyggelse lägen och ägogränser i stora drag permanentats.

Inom utredningsområdets gränser ligger mark tillhörande sju byar: *Husby, Täljö, Näs, Runö, Svinninge, Stava och Hagby*. Hagby och Stava kommer dock inte att diskuteras vidare i denna rapport, då endast mycket små markandelar till byarna ligger inom utredningsområdet. Samtliga övriga fem byar har gravar eller gravfält vilka preliminärt kan dateras till yngre järnålder. Det kan därför antas att dessa har etablerats senast någon gång under denna period (Ambrosiani 1964:149). Endast Näs och Täljö bytomter ligger inom själva utredningsområdet. Båda dessa bytomter är belägna invid det som tidigare utgjorde Långhundraledens västra mynning (fig 2 och 4).

En av landets största vikingatida silverskatter påträffades år 1704 vid Näs gård (fig 4). Skatten kom dessvärre tidigt att till stora delar skingras men enligt tidiga uppgifter skall den sammanlagda vikten ha uppgått till drygt fyra kilo silver (Hatz, Malmer, v.d. Meer, Rasmussen & Welin 1968:283). De flesta mynten var tyska och engelska men även inhemska mynt förekom, varav det yngsta var präglat år 1022 för Olof Skötkonung, varför fyndet måste ha lagts i jorden någon gång efter detta år.

Vid Näs finns sex registrerade fornlämningar (Raä 12, 13, 67, 68, 79 och 328) Två av dessa är gravfält med sex gravar på vardera gravfält. Gravgruppen 328 har omnämnts ovan i samband med eventuella lämningar från den äldre järnåldern. Den runda stensättningen Raä 79 är belägen vid dagens Kristineholm och låg under den yngre järnåldern på en mindre ö. Övriga lämningar vid Näs utgörs av bebyggelse lämningar i form av terrasser, vallar, en ruin m.m. (Raä 68) samt Raä 13, utgörande ett område med röjningssten och naturbildningar (fig 4).

Vid Täljö gamla bytomt utgör Raä 7-11 lämningar efter den tidigare bebyggelsen, bland annat i form av flera husgrunder med tillhörande spisrösen (fig 2). Eftersom platsen ald-

rig undersökts är lämningarnas omfattning och ålder okända. Strax norr om bebyggelse-lämningarna ligger utredningsområdets största gravfält med ett tjugotal registrerade gravar i form av högar och runda stensättningar (Raä 27). Gravfältet kan utifrån gravform och läge preliminärt dateras till yngre järnålder.

1100-1850-tal

Utredningsområdet var sannolikt redan vid ingången till medeltiden fullt ut koloniserad. Utrymme för fler gårdar fanns inte i området och istället kom bebyggelseexpansionen under medeltiden framför allt att beröra tidigare marginalområden utanför utredningsområdet.

Under medeltiden hörde större delen av dagens Österåker administrativt till Långhundra härad och Åkers skeppslag (Prenzlau-Enander 1998:38). Indelningen utgjorde i grun-

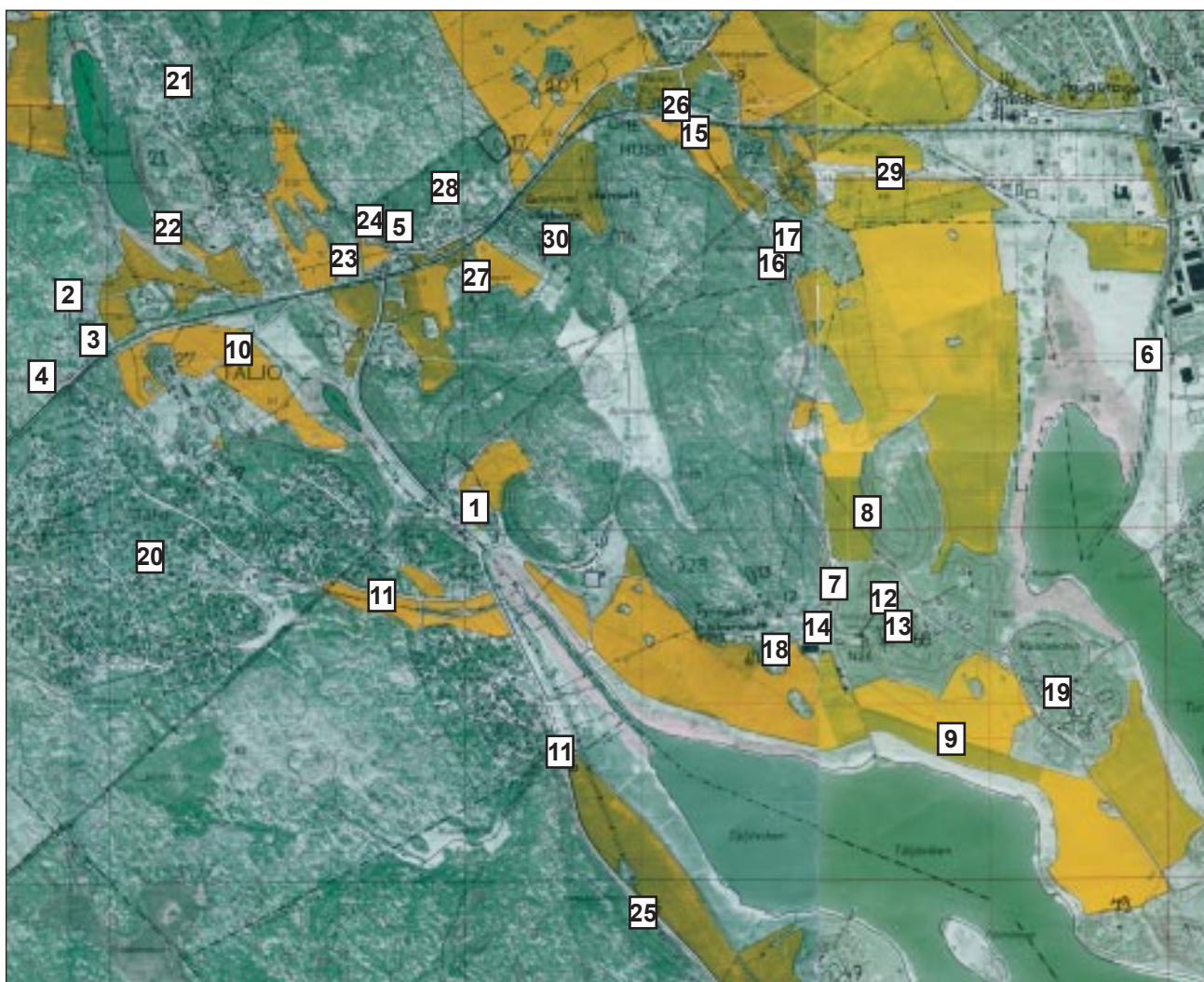


Fig 11. Utdrag ur Ekonomiska kartans blad 10I 9h Täljö och 10I 9i Österskär. Skala 1:20 000. Siffrorna betecknar de objekt inom utredningsområdet som hänvisas till i texten nedan.

den ett militärt distrikt vilket sannolikt stammade från en äldre administrativ organisation med rötter ned i järnåldern. Kristendomen och kyrkan innebar nya administrativa indelningar av vilka bland annat sockenindelningen kom att få konsekvenser för människorna i området långt in i historisk tid. Den tidigare *ledungen*, en slags föregångare till värnplikten, ersattes under medeltiden av skatteplikter (Prenzlau-Enander 1998:38). Den administrativa indelningen skall här inte beröras närmare. Förändringarna var säkert påtagliga för dåtidens människor, men några direkta spår i den fysiska miljön är svåra att urskilja.

Eftersom den västra av mynningarna till Långhundraleden grundats upp redan under den yngre järnåldern kom det östra inloppet att bli alltmer betydelsefullt. Hur viktigt man ansåg det vara att ha kontroll över området avspeglas i den under medeltiden uppförda Tuna borg.

I och med kristendomens införande kom befolkningen att begrava sina döda på kyrkogården i stället för på gravfälten intill gårdarna. De gamla gårdarna kom dock att förbli bebodda och från medeltiden och framåt möter vi dem i det skriftliga materialet. Trots att ägoförhållandena i några fall kom att ändras under perioden bör både bygränser och bebyggelselägen i stort sett ha förblivit oförändrade från senare delen av järnåldern fram till de stora skiftena på 1700- och 1800-talen.

Byarna förblev i stort sett oförändrade från medeltid och fram till storskiftena i mitten av 1700-talet. Varje by bestod av mellan två och fem gårdar vilka låg samlade på bytomter. Bytomterna var liksom vägarna förlagda till icke odlingsbar mark. Närmast låg inägorna, vilka bestod av tomt, åker och äng och omgavs av hägnader. Utanför inägorna tog utmarken vid med hagar och betesmarker för djuren. Jordbruk och fiske fortsatte att vara huvudnäringar i området under hela perioden.

Näs

Jorden i Näs ägdes sedan 1200-talet av kyrkan och låg under Tuna. Vid 1500-talets mitt bestod Näs by av fem hemman, vilka ägdes av två adelsmän men arrenderades av fem brukare (Lindberg s. 24).

År 1756 förrättades storskifte i Näs vilket innebar att åkrar och ängar i byn omfördelades mellan brukarna och samlades ihop till större sammanhängande enheter (se fig. 14). Tidigare rådde skolskifte. Solskifte innebar att odlingsmarken var uppdelad i mindre, långsmala tegar, vilkas storlek och läge stod i relation till brukarens bytomt. De fem gårdarna i Näs låg efter skiftet kvar på sina tomtplatser, samlade på slutningen mot skogen. Västergården låg precis som namnet antyder längst åt väster. Därefter låg Mellangården som följdes av Skattegården, vilken egentligen var två gårdar, troligen till följd av en hemmansklyvning. Längst i öster låg Nedergården.

Efter storskiftet kom Näs att bestå av tre hemman och fem gårdar. År 1825 ägdes hela Näs av en person och år 1832 fanns endast en av de fem gårdarna kvar, frälsehemmanet Nedergården. Ingen laga skifteskarta är känd över Näs. Förmodligen blev laga skifte aldrig aktuellt för Näs eftersom endast en gård och en ägare fanns kvar år 1832. De resterande fyra gårdarna var borta, troligen rivna. Därmed avslutades Näs omkring 1000-åriga byhistoria.

Markanvändning

Den första kända kartan över Näs by är storskifteskartan från år 1756 (fig. 14). Kartan ger en bra bild av den historiska markanvändningen i Näs. Den tidigare, medeltida, uppdelningen av ägorna i solskifte är delvis markerade på kartan. Gårdarnas ägor låg blandade och avgränsades med gräsvallar eller diken, vilka är inritade i gårdernas åkerfält.

Vid storskiftet 1756 delades ägorna upp mellan de fem hemmansägarna. Kartan visar att det fanns tre inhägnade åkerytor (gården) i Näs; Västergärdet, Östergärdet och Norrgärdet. Skattegården tilldelades åker på Östergärdet. Väster- och Mellangården fick åker på Västergärdet, vilket i beskrivningen till kartan anges vara Näs äldsta åkermark. Nedergården tilldelades åker på Norrgärdet. Ungefär 25 procent av Näs totala yta bestod av åker.

Området nedanför Västergärdet, mot Täljöviken bestod av ängs- och hagmark, åtskiljda av hägnader. Ängsmarker fanns även öster om Norrgärdet och på platsen för nuvarande Björnungsängen (i dag odlas gran på Björnungsängen). Ängsmarken utgjorde en större del än den uppodlade marken år 1756. Runt inägomarken, som bestod av tomt, åker och äng, tog utmarken vid. Utmarken bestod av skogs- och betesmark och användes under sommarhalvåret för sommarbetande kreatur. Mellan in- och utmark var hägnader. Utmarkerna ägdes samfällt till skillnad från inägomarken som ägdes individuellt.

Bebyggelse

Bebyggelsen i Näs berördes inte av storskiftet. År 1756 års karta över Näs by uppvisar en typisk oskiftad by såsom den såg ut i östra Götaland och Svealand. Bebyggelsen i Näs låg samlad på en sluttning och bestod av de fem gårdarnas bytomter. Gårdarna låg på rad med boningshus och uthus i grupper (storskifteskartan 1756).

Under 1700-talet uppfördes en herrgårdsanläggning och två statarlängor på Nedergården. 1700-talets herrgårdsbyggnad ersattes år 1834 med en ny mangårdsbyggnad, Näs gård



Fig 12. Odlingslandskapet i Näs bevarar åkerholmar och impediment.



Fig 13. Näs gård är belägen på platsen för den gamla bytomten.

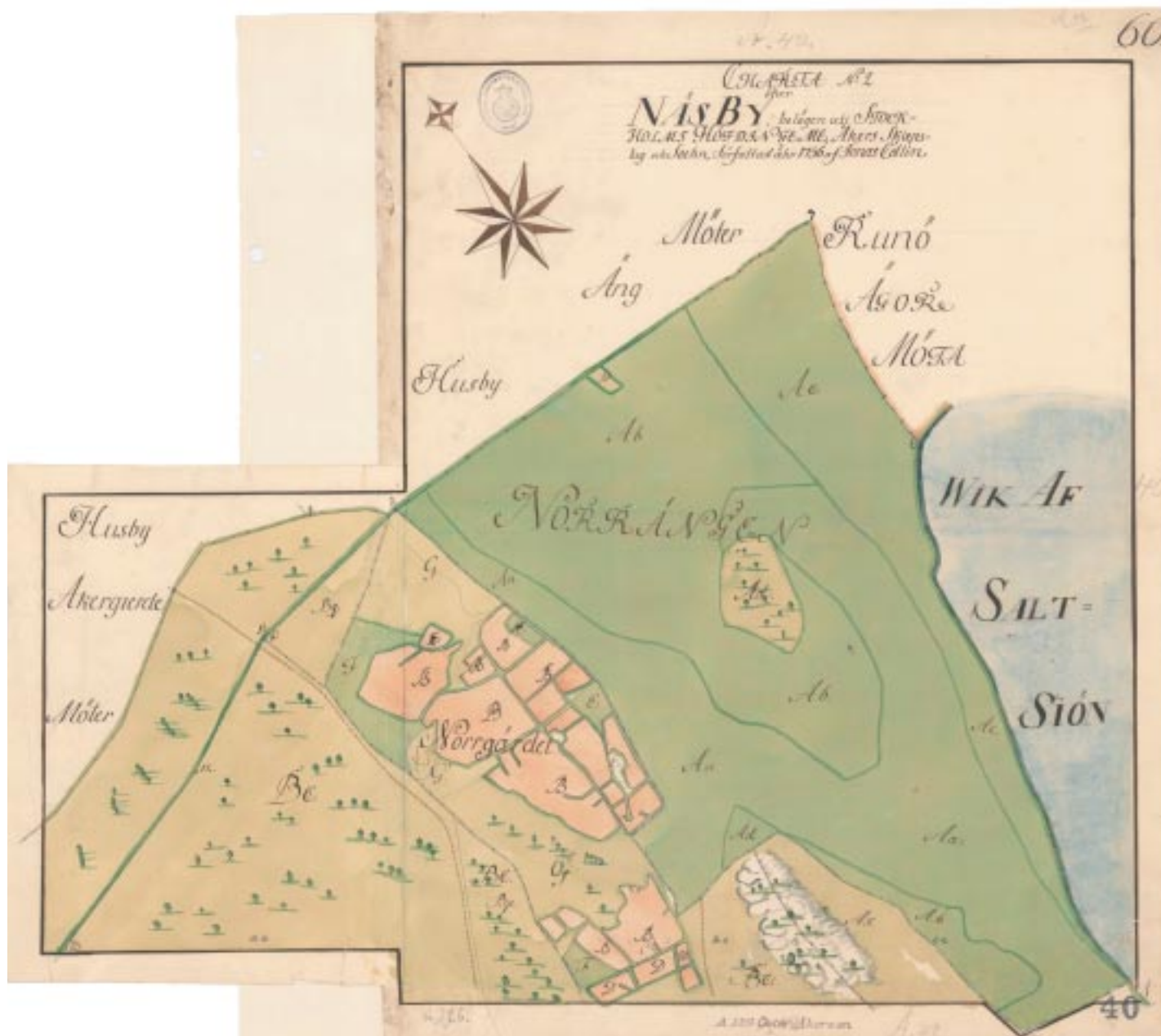


Fig 14. Storskifteskarta 1756.

(år 1946 ersattes 1800-talets mangårdsbyggnad på Näs gård och ersattes med dagens). Parkvillan på Näs uppfördes under 1800-talets första hälft.

Inga torpbyggnader är inritade på 1756 års karta, däremot anges "båtsmanstjapporna till Näs" i kartans sydvästra hörn. I kartans textblad benämns samma område på kartan "båtsmanstugutomt", vilket tyder på att tomten var bebyggd med minst ett torp. Två torp är belagda på platsen under 1700-talet. Ett av torpen, nedre Näsvisktorp (1), (siffran i parentes i texten nedan hänvisar till kartan fig 11) är bevarat tillsammans med två uthus. I dag används torpet som fritidshus.

Täljö

Täljö by bestod av två hemman vid 1600-talets slut. (se fig. 17, geometrisk avmätning 1687, och fig. 18, ägodelning 1694). År 1687 fanns fortfarande en vattenfåra (ej farbar) från Täljöviken upp genom Söderträsket (nuvarande Lillträsket) till Norrträsket (nuvarande Storträsket). Sju år senare, år 1694, fanns inte vattenförbindelsen kvar.

De två gårdarna i byn låg i en nordostlig sluttning, på platsen för nuvarande Täljö gård. Inget storskifte är känt för Täljö, men laga skifte förrättades i byn år 1903.

Markanvändning

Täljös ägor är uppritade och beskrivna för första gången på de två kartorna från 1600-talets slut. Byn var solskiftad och dess gården var belägna på ömse sidor om det vattenstråk som fortfarande år 1687 förband Norrträsket, nuvarande Storträsket, med Täljöviken.

Enligt år 1694 års ägodelningskarta över Täljö by hade ängsmarkerna utökats sedan 1687. Till stor del beroende på att vattenstråket omvandlats till ängsmark. Ner till Täljöviken låg ängs- och betesmark, gränsande mot Svinninges ägor. Även den uppodlade åkermarken hade utökats under de sju åren. Den nya åkermarken brukades av torpen Gubbmyran, Kohlbotten och Gussunda. Torpen och marken låg under byn.

Svinninges ägor bestod, förutom av skog, av en remsa ängsmark intill Täljöviken år 1687 (geometrisk avmätning 1687). På 1820-talet bestod området av ängsmark och beteshagar (storskifte 1823).

Bebyggelse

Täljö by bestod av två gårdar vars mangårdsbyggnader och uthus låg samlade i en nordostlig sluttning på platsen för nuvarande Täljö gård (geometrisk avmätning 1687, ägodelning 1694).



Fig 15. Odlingsmarken söder om Svinningevägen mellan Täljö och Näsвик har haft samma utsträckning sedan slutet av 1600-talet.



Fig 16. Täljö gård, belägen på platsen för den gamla bytomten. Vägens sträckning är densamma som på 1600-talet, troligen ännu äldre.



Fig 17. Geometrisk avmätning 1687.

Tre torp fanns inom Täljö år 1694. Gubbmyran, Kohlbotten och Gussunda. Alla torp hade åker och ängsmark. Torpen är idag ej bevarade, men fanns ännu kvar år 1903 (enligt beskrivning till häradskartan över Åkers skeppslag 1903). Inom Täljö finns i dag tre

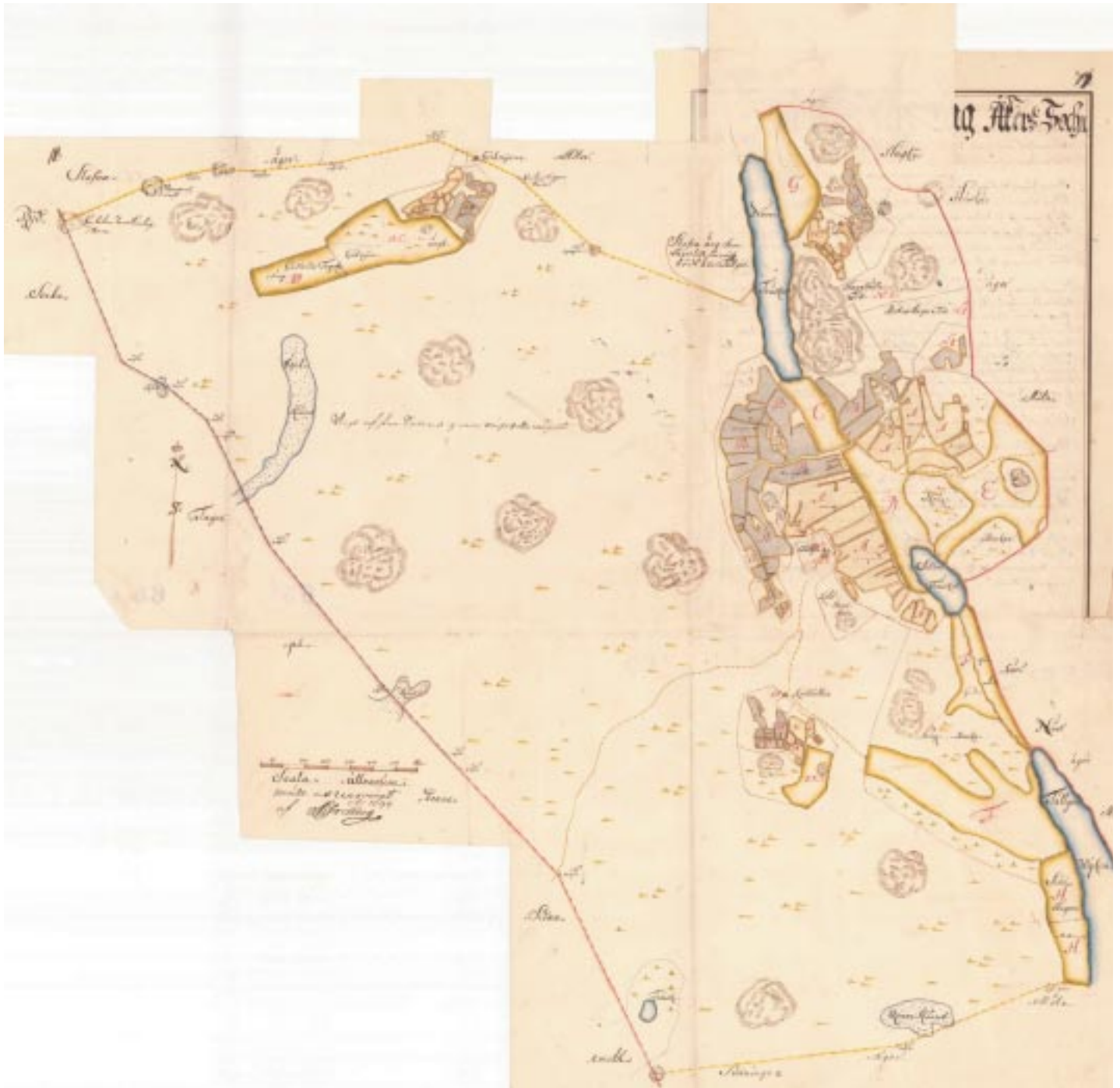


Fig 18. Ägodelning, 1694.

torp, Vita stugan båtsmanstorp (2) 1700-tal, Glimshaga dragontorp (3) 1700-tal och Mossen, torp under Täljö gård (4) runt 1800 (Bebyggelseinventeringar utförda åren 1988 och 1989). Torpen ligger norr om järnvägen i Täljö.

Kvarnträsket, beläget i gränsen mellan Täljö och Svinninge, finns ännu kvar och är angivet på 1694 års karta (ägodelning 1694). Namnet tyder på att en kvarn tidigare har funnits på platsen.

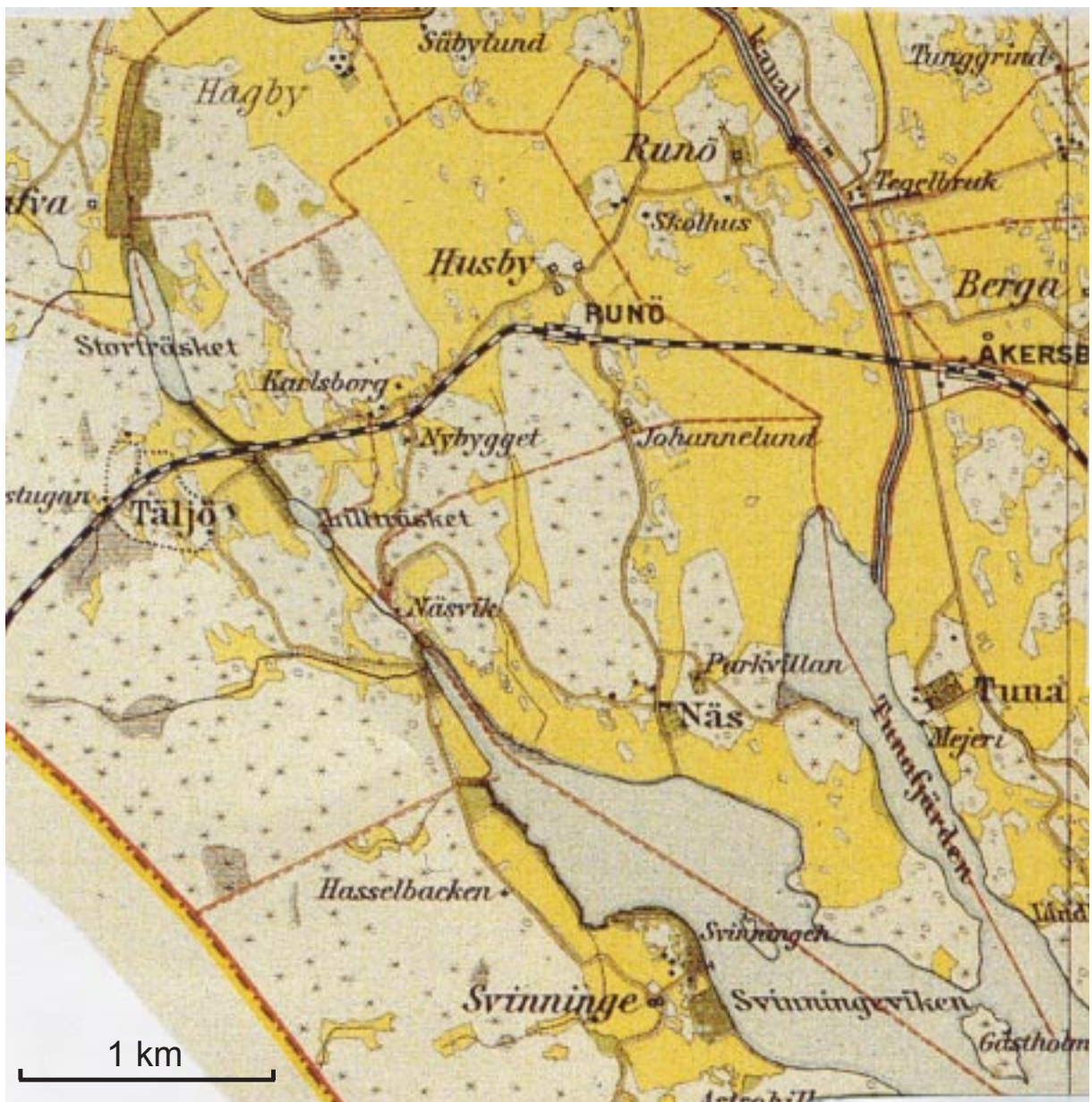


Fig 19. Häradskarta över Åkers skeppslag 1903.

Husby

Vid 1600-talets sista decennier bestod Husby av fem hemmansdelar (se fig. 20, geometrisk avmätning 1688). På bytomten låg de fem gårdarna i klunga, med mangårdsbyggnader och uthus samlade runt varsin gårdstomt. Gårdarna benämndes Norrgården, Mellangården, Nedergården, Södergården och Danviks hemman (se fig. 21, storskifteskarta 1757). Byn storskiftades år 1757, varefter gårdarna erhöll större sammanhängande enheter av åker- och ängsmark.

Några byggnader som uppfördes i Husby under 1700-talet eller början av 1800-talet, är torpet Egypten, en reveterad timmerstuga samt ett f d båtsmanstorp sydväst om Johanneslunds gård. Sydost om Nedergården kan nämnas en reveterad sidokammarstuga.

Markanvändning

Markanvändningen i Husby under historisk tid finns väl dokumenterad i det äldre kartmaterialet (se fig. 20 och 21). Fram till år 1757 var byn solskiftad. Markanvändningen är



Fig 20. Geometrisk avmätning 1688.

enligt kartorna i stort sett oförändrad från 1688 fram till storskiftet år 1757. Därefter tilldelades ägarna större sammanhängande enheter av åker och äng.

I Husby fanns två gårdarna med åkermark, det södra- och det norra. Gårdarna var belägna väster om bytomten. Öster om gårdarna och byn tog ängsmark vid. Utmarkerna, dvs hag- och skogsmarken låg väster om gårdarna. Ett mindre område med uppodlad åkermark finns i utmarken på 1694 års karta. På 1757 års karta är en båtsmansstuga inritad i anslutning till marken.

Under 1700-talets första hälft togs mindre åkervretar upp i de större impedimenten i åkermarken. Åkervretarna brukades ännu år 1856.

Bebyggelse

Husbys fem gårdar låg samlade på bytomten. På de äldsta kartorna, från 1600-talet är de fem gårdarna endast markerade som schabloner. En detaljerad bild av byns byggnader finns dock på storskifteskartan från år 1757. Husby hade sannolikt sett ut ungefär

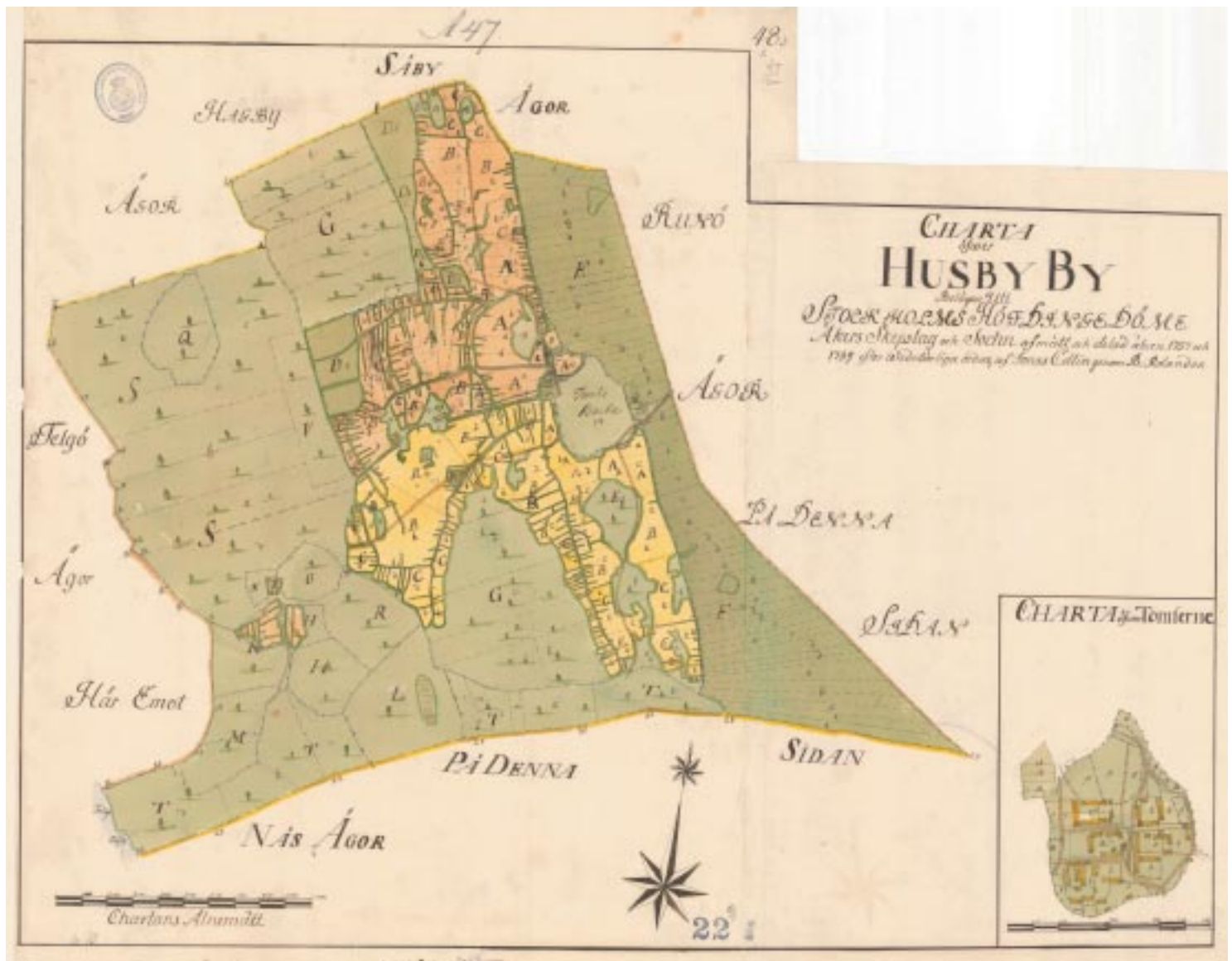


Fig 21. Storskifteskarta 1757.

som på bilden i ytterligare ett par hundra år bakåt i tiden. Varje gård i byn bestod av mellan fyra till 15 byggnader, inklusive mangårdsbyggnad. Förutom mangårdsbyggnaderna fanns på varje gård olika slags uthus vilka låg samlade runt en gårds- tomt. De största bygg- naderna låg ofta längs gränserna mot grann- gårdar.



Fig 22. Husby bytomt med dess bebyggelse är välbevarad.

En båtsmansstuga finns markerad på 1757 års karta, väster om inä- gorna i anslutning till ett litet område åker- mark. Eventuellt är tor- pet detsamma som "Hults båtsmanstorp" som år 1917 flyttades till Svinningevägen (5).

Kommunikation - vägar

Kommunikation med Stockholm skedde sedan gammalt med båt. Utskeppning av socknens varor skedde via Åkers kanal (6) (f d Långhundraleden). Även transporter av timmer, ved, fiske- och jordbruksprodukter till storstan skedde vattenvägen. Socknens centrum låg i nuvarande Åkerstorp (norr om utredningsområdet).

Områdets vägnät anslöt till Roslagens gamla kustlandsväg, som ledde från Österåker till Stockholm (se fig. 19, häradscharta över Åkers skeppslag 1903).

Vägen var förlagd på icke odlingsbar mark, längs med åkrarnas och ängarnas gränser.

Det historiska kartmaterialet anger de viktigaste vägarna inom området. Från Mellangården i Näs, ledde en väg norrut mot Husby. Vägen ledde fram till Husby bytomt och vidare upp mot Södra Roslagens gamla kustlandsväg. I Näs delade sig vägen mellan Öster- och Norrgärdet och en väg ledde upp till Norrängen. Ytterligare en vägsträckning i Näs ledde söderut från Mellangården och till Östergärdet (vägen ledde mellan Östergärdet och äng- och hagmarkerna vid sjön). Vägen delade sig ett stycke söder om byn och en avstickare slutade vid en damm med odlad ruda.

Den äldsta kartan över Husby anger endast fågatorna, vilka ledde från bytomten till hagar i utmarken (se fig. 20, geometrisk avmätning 1688). På kartan finns ett mellanrum igenom ängsmarken, österut från bytomten som förmodligen markerar en väg till och från byn. På 1757 års karta redovisas en väg i samma läge (se fig.21). Vägen ledde med största säkerhet upp mot Roslagens gamla kustlandsväg. Vägnätet inom Husby ägor är också markerade på kartan. Det är inte säkert att alla vägar blev dragna. Flera vägar ledde från byn, genom inägorna till utägorna. En av dem anslöt till vägen från Täljö (vilket inte anges på storskifteskartan över Husby från 1757, fig. 21, men på ägodelningskartan över Täljö, 1694, fig. 18).

Från Täljö by ledde en väg upp mot Husby. Vägen passerade genom Husby bytomt, och fortsatte upp mot södra Roslagens gamla kustlandsväg (se fig. 18). Ytterligare en väg ledde söderut förbi torpet Kolbovreten och vidare till byns ängsmark väster om Täljöviken. År 1823 ledde vägen vidare söderut, till Svinninge bytomt (Storskifte 1823).

Tuna borg

Tuna borg (Raä 53) är belägen på den östra sidan av Tunafjärden och alltså utanför det här aktuella utredningsområdet. Eftersom borgen kom att få konsekvenser även för utredningsområdet kommer dess historia att kort redogöras för här. Troligen kom Tuna gård att någon gång under 1200-talet övertas av den dåvarande ärkebiskopen. Kyrkan var under medeltiden inte bara involverad i andliga spörsmål utan hade även en betydande politisk makt. Anledningen till att man lät bygga borgen kan således ha varit en strävan att vinna kontroll över infarten till vattenleden vidare in mot biskopens Uppsala. På så vis kunde biskopen slippa vara beroende av farlederna vid Mälaren, vilka kontrollerades av de världsliga makterna i Stockholm som inte alltid hade gemensamma intressen med kyrkans män (Prenzlau-Enander 1998:40).

Borgen uppfördes sannolikt under slutet av 1200-talet, och från att ursprungligen varit en mindre kastal kom den att byggas ut i flera omgångar. Flera omkringliggande gårdar

kom att läggas under Tuna under medeltiden. Till dessa hör utredningsområdets Näs, Svinninge, Husby och Runö. Eftersom biskoparna under 1400- och 1500-talen var danskvänliga kom borgen att vid flera tillfällen dras in i storpolitiska strider. Bland annat intog Sten Sture d.y. borgen och slog tillbaka ett danskt landstigningsförsök år 1517. Händelsen omtalas i en beskrivning över Österåkers socken från 1757 där det berättas att drabningen ägde rum vid nuvarande Kristineholm, som därför uppges ha fått sitt namn efter den danske kung Kristian. På den söder därom belägna Gästholmen skall befälhavaren över de danska trupperna ha hängts upp som varning för andra ovälkomna gäster (Tilas 1757).

I samband med reformationen indrogs borgen till kronan och kom så småningom att förlora sin betydelse och förfalla. Under 1900-talet har borgruinerna varit föremål för flera arkeologiska undersökningar och delar av borgen har kommit att restaureras.

Bevarade avtryck i landskapet, 1100-1850

Landskapet i Näs utgör ett levande exempel på ett äldre jordbrukslandskap. Åkrarna är terränganpassade med bevarade åkerholmar och impediment.



Fig 23. Odlingsmark i Näs, mot Täljöviken

Odlingsmarken nordost om Täljö gård är terränganpassad och har brukats sedan 1600-talet. Vägen från Täljö ner mot Täljöviken kantas av en smal remsa odlingsmark med diken mot mitten. Marken används till vallodling och har samma utsträckning sedan 1694.

En bevarad stensträng (Raä 68) norr om dagens mangårdsbyggnad på Näs, kan utgöra en äldre gräns för Mellangårdens tomthage. Stensättningar i området kan utgöra rester av husgrunder. (Lindberg s. 46).

Från 1800-talet finns bevarade uthus och ekonomibyggnader som har tillhört Näs. I Näsвик finns ett torp, Nedre Näsviks torp (1), med två uthus från 1700-talet. Från

första delen av 1800-talet härrör Parkvillan (12). En stengrund, "Gyllenadlers fåfånga" (13), R-märkt, är belägen på en höjtplatå söder om Parkvillan. Lämningen är identifierad som en husgrund, samtida med Parkvillan. Del av en ekallé som har lett från Parkvillan till husgrunden "Gyllenadlers fåfånga", finns bevarad. I en sluttning öster om Näs gårds mangårdsbyggnad (14), Ekbacken, finns en steninskrift som berättar att ekarna i backen planterats år 1771 (Raä 68). Runt Näs gård finns delar av alléer av ask och alm vilka sannolikt är ett par hundra år gamla.

Till Täljö gård finns byggnader från 1700-tal och 1800-tal. Inom Täljö finns i dag tre torp, Vita stugan båtsmanstorp 1700-tal (3), Glimshaga dragontorp (2) 1700-tal och Mossen (4), torp under Täljö gård runt 1800 (Bebyggelseinventeringar utförda åren 1988 och 1989).

Bytomten i Husby omgärdas åtminstone sedan 1600-talet av odlingsmark (nyligen har dock ägaren till golfbanan köpt marken för att utöka sin verksamhet). Husby utgör en av de bäst bevarade gamla byarna i Österåker. En stor del av bebyggelsen på den gamla bytomten är helt eller delvis bevarad från förindustriell tid. Sydost om nedergården kan nämnas en reveterad sidokammarstuga, torpet Egypten, beläget öster om Runö station (15), samt ett f d båtsmanstorp (16) sydväst om Johanneslunds gård (17).



Fig 24. Torpet Egypten, Husby.

Norrut från Näs gamla bytomt är vägsträckningen bevarad i Näsvägen och Furuviiksväg (7). Den vägsträckning som år 1756 ledde mellan Norr- och Östergärdet och vidare till Norrängen är bevarad (8), den sista sträckan endast som traktorväg. Vägsträckningen från Näs gamla bytomt ner mot det gamla Östergärdet är likaså bevarad som traktorväg (9).

I Täljö finns bevarade delar av den äldre vägsträckningen i Svinningevägen (11). Direkt efter Täljö fritidshusområde och ner mot Näsвик är vägsträckningen densamma som år 1694 (se fig. 18). Svinningevägens fortsättning från Näsвик ner mot Svinninge bevarar samma sträckning som år 1823(11) (storskifte 1823). Från Täljö gamla bytomt är vägsträckningen bevarad i Svinningevägen till järnvägen (10). Svinningevägen från Husby till Täljö bevarar delvis samma vägsträckning som år 1757 (se fig. 21).

Industriell tid, 1850-tal-nutid

1800-talets sista decennier var en expansiv period för svenskt jordbruk. Det växande jordbruket sysselsatte många människor och nya redskap och hjälpmedel ledde till en effektivisering av jordbruket.

Nya separatorer utvecklade mjölkhanteringen. I Tuna, öster om Tunafjärden, fanns ett mejeri enligt 1903 års häradslista.

Österåker var under 1800-talet en för södra Uppland typisk jordbruksbyggd. Marken var uppdelad i stora gods med arrendegårdar och torpställen. Åkers kanal gick tvärs igenom socknen, i den gamla Åkersån som var en del av Långhundraleden. På 1800-talet försågs kanalen med nya slussar (Jarneberg s. 43).

Socknens centrum låg i nuvarande Åkerstorp. Vid förra sekelskiftet fanns där läkare, apotek, veterinär, gästgiveri, post, telefonstation, en liten handelsbod, urmakare, sadelmakare och snickare. Ett stycke därifrån, i anslutning till kyrkan, fanns sockenstuga,

kyrkskola, fattigstuga och Österåkers första affär, etablerad 1856. Hantverkare och handelsbodas fanns även i flera av byarna, bl a i Husby.

Jordbruk och fiske var fortfarande områdets huvudnäringar under 1800-talets andra hälft. Kvarnar fanns på flera av de stora gårdarna i Österåker, Tuna, Säby, Runö, Margretelund m fl (Jarneberg s. 45). Gruvdriften var ett annat viktigt näringsfång. Fältspat och kvarts bröts på flera ställen i socknen. En ångsåg var i drift i Margretelund men områdets största industri var tegelbruket i Smedby. Smedby tegelbruk omsatte under somrarna ett hundratal arbetare av vilka 80 procent utgjordes av "löst folk" (Jarneberg s. 45).

År 1901 drogs järnvägen, Roslagsbanan, fram genom området. Tåget stannade vid de två stationerna Runö och Åkersberga. Runö station anlades i anslutning till Husby. Järnvägens framdragningskraft kom att påverka området både direkt och indirekt. Täljö och Husby påverkades direkt eftersom järnvägen drogs genom dess ägor. Järnvägens dragning långt från sockencentrum ledde på sikt till att ett nytt centrum växte fram vid stationen i Åkersberga.

Skördetröskans genomslag på 1950-talet fick stora konsekvenser för jordbruket. Odlingslandskapet påverkades eftersom skördetröskan behövde svängrum. I många fall har åkerholmar och impediment tagits bort för att erhålla en större och mer rätvinklig yta.

Området har under 1900-talets senare del inordnats under Stockholmsregionen. Snabbare tåg och motorvägens framdragningskraft har bidragit till områdets utbyggnad. Omvandlingen under industriell tid i området har gått från jordbruk och industri till ett tjänstesamhälle.

Invånarantalet i Österåker steg från 2450 år 1888 till 3210 år 1938 (Jarneberg s. 130). Under samma period förblev åkerarealen i stort sett densamma. Antalet fastigheter ökade från 11 stycken år 1888 till 1200 stycken år 1938. Industrierna ökade från åtta stycken år 1888 till 15 stycken år 1938. Under 1900-talet sista decennier har en mängd industrier etablerats inom kommunen.

Näs

Markanvändning

Som nämnts tidigare avslutades Näs nära 1000-åriga byhistoria vid början av 1800-talet då endast en ägare och en gård fanns kvar i byn. Stora delar av ängsmarkerna i Näs omvandlades till åker under 1800-talet. Uppodlingen av ängsmark till åker skedde i hela Sverige under 1800-talet. Enligt 1903 års häradslista över Näs bestod 45 procent av Näs totala areal av åker och annan uppodlad jord. Detta kan jämföras med år 1756, då den uppodlade marken endast utgjorde ungefär 25 procent av ytan. År 1903 utgjorde ängsmarken i Näs endast tre procent av den totala ytan.

Jordbruket i Näs har sedan medeltiden skötts av andra personer än jordägarna själva. År 1942 köptes Näs gård av LO vilka, liksom tidigare ägare, har arrenderat ut jordbruksdelen. I dag är det tredje generationen inom samma familj som bedriver jordbruk på Näs. Modern påverkan har varit förhållandevis liten på landskapet i Näs.

Bebyggelse

1834 års mangårdsbyggnad på Näs revs år 1946 och på grunden uppfördes nuvarande arrenatorsbostad (14). Två statarlängor stod tidigare på platsen för dagens tre lantarbetarbostäder. Statarlängorna, troligen uppförda på 1800-talet, ersattes med dagens tre längor (18) i samband med att LO blev ägare till Näs, år 1942. År 1952 påbörjade LO bygget av en folkhögskola med tillhörande bostäder i skogsmark på Näs. Runöskolan (19), som den kom att heta, stod klar år 1962. På 1970-talet uppfördes Täljö konferenshotell. Även konferenshotellet uppfördes på skogsmark.



Fig 25. Runöskolan, Näs.

Täljö

Markanvändning

Stora förändringar skedde i Täljö i början av 1900-talet. År 1903 drogs järnvägen fram rakt igenom området och samma år förrättades laga skifte i Täljö. Skiftet kan antas ha samband med järnvägens framdragning. Under 1900-talets början styckades Täljö gård upp till förmån för mindre familjejordbruk. En familj skulle försörja sig på ca 20 tunnland jord och 10 tunnland skog.

År 1903 bestod Täljö av 62 procent åker och annan odlad jord och åtta procent äng. I skogsområdet väster om Täljö gård växte ett fritidshusområde fram under 1940 och 50-talen (20). Viss odlingsmark togs även i anspråk.

Ett område i Gottsunda styckades upp till fritidshustomter, och bebyggdes på 1950- och 60-talet (21). Även där var det främst skogsmark som bebyggdes, men även viss åkermark. Odlingsmarken i Täljö används idag främst till foderproduktion. En del beteshagar finns även på tidigare odlingsmark.

Bebyggelse

Bebyggelsen i området fortsatte att vara sparsam under hela 1800-talet. Viss ny bebyggelse tillkom såsom uthus, torp och nya mangårdsbyggnader. Ett bostadshus vid storträsket, Sjöstugan (22), som uppfördes i slutet av 1800-talet kan nämnas.

Till de familjejordbruk som tillkom under 1900-talets början byggdes mangårdsbyggnader och ekonomibygnader. Fastigheten 2:10 Fredsborg (23) utgör ett exempel på familjejordbruk från tiden. Ett flertal byggnader i Gottsunda härrör från början av 1900-talet. Bl a en lanthandel (24), vilken uppfördes norr om järnvägen på 1910-talet.



Fig 26. Ett av Täljös bevarade fritidshus

Som ovan nämnts började fritidshusbebyggelsen i området ta fart på 1940-talet. På skogsmark väster om Täljö gård växte Täljö fritidshusområde (20) fram under 1940 och 50-talet. På 1950- och 60-talet styckades åkermarken som tillhörde Björkängens familjejordbruk upp och bebyggdes med fritidshus, nuvarande Gottsunda (21). Både Täljö och Gottsunda fritidshusområden har sedan 1970-talet mer och mer permanentats.

Väster om Svinningevägen, i Svinninge, finns en bebyggelselämning i form av en husgrund efter torpet Hasselbacken (25)(RAÅ 5). Hasselbacken är inritat på 1903 års härads-karta, men inte tidigare.

Husby

Markanvändning

År 1856 förrättades laga skifte i byn. De två minsta gårdarna i byn blev utflyttade utmed Näsivägen. Laga skifte innebar att även utmarken skiftades, och alltså inte längre ägdes samfällt. Vid skiftet erhöll varje bonde sin avskilda del av öppen jord och skog i nära anslutning till sin gård.

Husby drabbades av järnvägens framdragning år 1903. Järnvägen drogs rakt över skogs-, hag- och odlingsmark. Åkers-Runö station (26) förlades på Husbys ägor. År 1903 bestod mer än hälften av Husbys totala yta av åker och annan odlad jord. Ingen ängs-mark fanns inom Husby (se fig. d, härads-karta över Åkers skeppslag 1903).



Fig 27. Liten stuga tillhörande Täppan, Husby 2:7 på fält med vallodling

Under 1900-talets senare hälft har ett industriområde, Runö industriområde, vuxit fram på delar av Husbys tidigare ägor. Området förlades på tidigare odlingsmark. Även vid Åkers-Runö station har industribyggnader uppförts på tidigare odlingsmark. Österåkers golfbana har nyligen köpt in odlingsmarken runt Husby gamla bytomt för att utöka golfbanan. Marken har senast använts för jordgubbsodling.

Bebyggelse

På Husby gamla bytomt finns ett flertal äldre byggnader. Husby utgör en av Österåkers bäst bevarade bymiljöer. Johannelund (17) var en av de gårdar som uppfördes i samband med laga skiftet år 1856. På

1800-talet uppfördes även fastigheten Husby 2:7, "Täppan" (27) ("Nybygget" på 1903 års härads-karta).

Ett flertal byggnader uppfördes i början av 1900-talet, däribland kan nämnas Villa Runö (30), f.d Husbyhemmet uppfört på 1910-talet. "Karlsborg" (Husby 2:4)(28), mangårdsbyggnad med uthus på anlagd trädgårdstomt, avstyckades från Nedergården i Husby år 1900. Karlsborg var ursprungligen handelsträdgård med 150 fruktträd (många av träden finns kvar). Nuvarande byggnader vid Åkers-Runö station härrör från 1930-talet.

Kommunikation – Vägar

Under 1800-talets senare hälft drogs en väg från Näs gård till Näsвик och vidare till det s.k Nybygget. Ytterligare en ny väg drogs förbi Parkvillan och vidare till Kalkviken.

År 1903 kom vägen norrut från Täljö att korsas av järnvägen och vägsträckningen ändrades något. På 1920-talet blev landsvägen ombyggd. Landsvägen hade tidigare lett tvärs igenom Husby. Vägen rätades ut och en ny vägsträckning förlades söder om bytomten. Därifrån drogs en väg ner mot stationen, Åkers – Runö. I Täljö och Gottsunda villaområden tillkom vägnät när fritidshusområdena växte fram på 1940-60-talen. Ytterligare en järnvägsstation förlades i närheten av de nya fritidshusområdena, Täljö station.

En ny vägsträckning drogs till Runöskolan då den byggdes på 1950-talet. Vägen leder runt området och ansluter i söder till en promenadväg ut mot Näsudden.

Bevarade avtryck i landskapet – industriell tid

I Näs har andelen uppodlad åker i stort sett varit densamma sedan 1800-talets omvandlingar av ängsmark till åker.

Järnvägs miljön genom området är till stor del bevarad, liksom järnvägsviadukten i Täljö-Gottsunda. Rester av den gamla Näsвикsvägen som på 1903 års härads-karta ledde upp till "Nybygget"(27) finns kvar i form av en ca 25 m lång stenkantad väg i närheten av Villa Runö (30).

Näs gård bevarar ett flertal ekonomibygnader från 1800-talet. Trots att det inte bedrivs jordbruk inom Husby och Täljö finns bevarade uthus och ekonomibygnader vilka berättar om gårdens tidigare produktion. Många fastigheter bevarar äldre bodar, magasin och jordkällare.

Johannelund gård (17) uppfördes efter Laga skiftet i Husby. Täppan, bostadshus med flera uthus (27), härrör från 1800-talet ("Nybygget", enligt 1903 års härads-karta). Fastigheten 2:10 Fredsborg (23) i Täljö utgör ett exempel på familjejordbruk från 1900-talets början. Från 1910-talet finns förhållandevis mycket bebyggelse inom området. Den bevarade bebyggelsen från tiden utgörs både av mangårdsbyggnader, uthus och villor. I Husby kan Husby 2:4 Karlsborg (28) nämnas. Fastigheten blev avstyckad från Nedergården år 1900 och består av en mangårdsbyggnad och uthus samt en delvis bevarad handelsträdgård. Villa Runö, f.d Husbyhemmet (30) är uppfört år 1916 som privatbostad. Sedan slutet av 1910-talet fungerar villan som institutionsbyggnad. På den kuperade



Fig 28. Fastigheten 2:10 Fredsborg utgör ett bra exempel på familj jordbruk från början av förra seklet.



Fig 29. Fritidsbus i Täljö med bevarad trädgårdstomt.

naturtomten finns tillhörande uthus. Hults båtsmanstorp flyttades till nuvarande plats och byggdes om år 1917. Båtsmanstorp är beläget på en anlagd trädgårdstomt med flera uthus från tiden.

Vid Åkers-Runö station (26) finns byggnader tillhörande stationen från 1930-talet. Täljö samt Gottsunda fritidshusområden utgör avtryck från 1940 och 50-talen och den folkrörelse som skedde i landet vid tiden. En del av fritidshusen bevarar ursprungligt utseende och trädgårdar med fruktträd. Både Täljö och Gottsunda präglas dock alltmer av den inom områdena framväxande åretruntbebyggelsen.

I Näs utgör de tre lantarbetarbostäderna, Runöskolans bebyggelse samt Täljö konferenshotell avtryck från modern tid. Runö industriområde (29) samt golfbanan utgör avtryck från modern tid i Husby.

Värdefulla kulturmiljöer inom utredningsområdet – en sammanfattning

Utredningsområdet har lång kontinuitet som boplats. Åtminstone sedan yngre järnålder har människor bott i området. Närheten till havet har erbjudit möjlighet till jakt och fiske. I takt med landhöjningen har nya områden kunnat tas i anspråk för odling, slätter och bete.

Områdets närhet till den viktiga vattenleden, Långhundraleden, var en anledning till områdets dragningskraft. Under järnålder kunde man via Långhundraleden nå dåtidens centralbygd i Uppland.

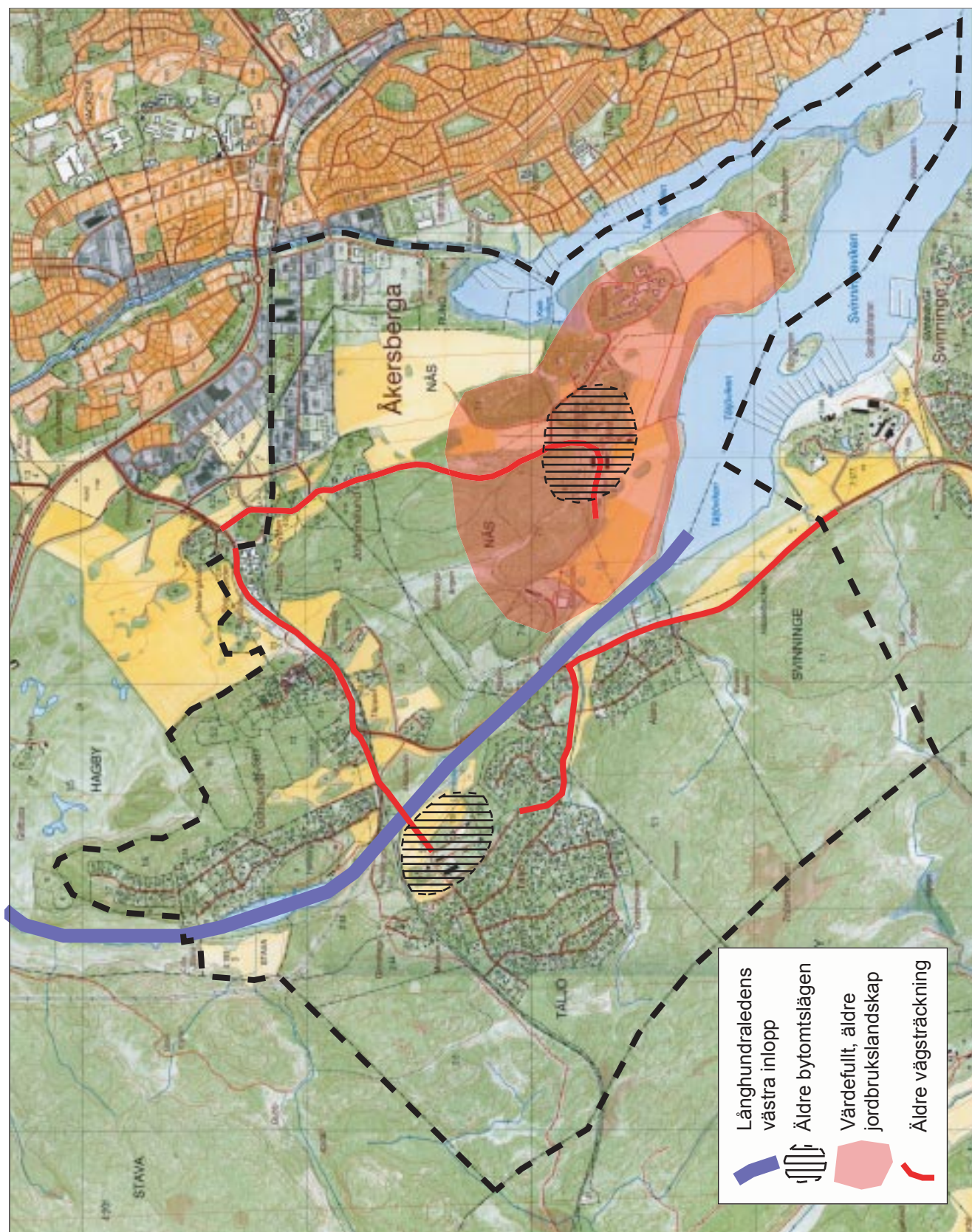


Fig 30. Utredningsområdet med äldre vägsträckningar, bytomter m.m. inlagda. Utdrag ur Fastighetskartan, skala 1: 25 000.

Utan kännedom om dessa tidigare viktiga leder är det svårt att förstå bebyggelseutvecklingen i regionen. Inte minst gäller detta för det aktuella utredningsområdet. De tidigare inloppen öst och väst om Näshalvön går än i dag att urskilja i landskapet. Allra tydligast är kanske Åkers kanal men även Stor- och Lillträsket vittnar om den tidigare vattenleden. Tydligt i sammanhanget är även den stora fornborgen vid Gottsunda, Raä 21, som legat direkt intill ledens västra inlopp.

Bebyggelsen vid Husby, Täljö, Svinninge och Näs, liksom många andra byar i Österåker, har säkerligen ett direkt samband med Långhundraleden. Läget intill vattenleden har med största säkerhet varit avgörande för bebyggelsens lokalisering. Än idag är stora delar av både de östra och västra inloppen obebyggda. Det går således fortfarande, utan att behöva använda alltför mycket fantasi, att föreställa sig hur landskapet såg ut då Långhundraleden ännu var farbar. Framförallt gäller detta det västra inloppet vilket till stora delar ännu är oexploaterat. Detta förhållande bör beaktas vid en eventuell exploatering av området.

Byarna i området var etablerade redan under yngre järnålder. Förändringar av markens organisation skedde först i och med de i Näs och Husby förrättade storskiftena vid mitten av 1700-talet. Tidigare hade åkrar och ängar varit uppdelade i små spridda enheter (solskifte) sedan medeltiden. Ett flertal byggnader och bebyggelsemiljöer finns bevarade från 1700-talet.

I Husby och Täljö förrättades även laga skifte, i Husby på 1850-talet och i Täljö i början av 1900-talet. I samband med skiftet flyttades gårdar ut från byarna. En stor del av den efter laga skiftet tillkomna bebyggelsen är bevarad. Inom området finns ett flertal ekonomibyggnader vilka har tillhört gårdarna. De bidrar till förståelsen av det historiska landskapet.

Avsaknaden av boplatser från yngre järnålder i området kan bero på det faktum att boplatzlägena fortfarande är desamma.

Vid Näs har jordbruk bedrivits sedan yngre järnålder, och bedrivs fortfarande. Landskapet präglas av ett äldre jordbrukslandskap med terränganpassade åkrar med åkerholmar och impediment. Även Täljö bevarar delvis ett äldre jordbrukslandskap med terränganpassade åkrar, åkerholmar och diken. Husbys odlingsmarker har till stor del exploaterats för industriebyggelse och nu senast för golfbanans utbyggnad. Husby utgör däremot en av de bäst bevarade bytomterna i Österåker.

De äldre vägsträckningarna är till stor del bevarade i området. En del vägar endast som traktorvägar. Vägmiljöerna inom området har stor betydelse för helhetsintrycket av landskapet. Järnvägsmiljön i området samt t ex järnvägsviadukten i Täljö-Gottsunda utgör värdefulla avtryck från industriell tid.

I fritidsområdena Tälje och Gottsunda finns bevarade fritidshus med trädgårdar som representerar en för området viktig epok.

Referenser

- Ambrosiani, B. 1962 *Långhundraleden*. Särtryck ur Upplands Fornminnesförenings Årsbok: Uppland 1961. Sidor 7-33. Uppsala 1962.
- Ambrosiani, B. 1964. *Fornlämningar och bebyggelse*. Studier i Attundalands och Södertörns förhistoria. Kungliga Vitterhets- Historie- och Antikvitetsakademien. Uppsala 1964.
- Andersson, L. 1998. *En stensträng i Fresta*. Arkeologisk delundersökning av stensträng Raä 156, Fresta socken, Uppland. Rapport 1998:9. Stockholms läns museum. Stockholm 1998.
- Bergström, I. *Österåker - från sockencentrum till stationssambälle*. Uppsats, Konstvetenskapliga institutionen vid Stockholms universitet. 1994.
- Hatz, Malmer, v.d. Meer, 1968. *A board from Näs, Österåker, Uppland, found in 1704*.
- Rasmusson & Welin. Särtryck ur Commentationes de nummis saeculorum IX-XI in Suecia repertis, II. KVHAA handlingar. Antikvariska serien 19. Stockholm 1968.
- Jarneberg, E. *Roslagsbanan och bygden 1885 – 1985*. Vallentuna 1985.
- Johansson, Å. 1990a *Täljö-Gottsunda*. Österåkers socken, Uppland. Arkeologisk utredning. Rapport 1990. Riksantikvarieämbetet. Byrån för Arkeologiska Undersökningar.
- Johansson, Å. 1990b *Fornlämning 17, m.m.* Täljö-Gottsunda, Österåkers socken, Uppland. Fördjupad arkeologisk utredning. Rapport 1990. Riksantikvarieämbetet. Byrån för Arkeologiska undersökningar.
- Lindberg, L. *Det var en gång en by i Österåker, Uppland – Näs*. En landskapsanalys i tre dimensioner. Examensarbete, Kulturgeografiska institutionen vid Stockholms universitet. 2002.
- Loggert, H. *Gå – cykla i Österåker*, kulturstigarna häfte 2. Stockholm 1991.
- Lööf, E. 1992. *Österåker från forntid till nutid*. Hembygdsskrift nr 3. Österåkers hembygds- och fornminnesförening. Stockholm 1992.
- Prenzlau-Enander, G. 1998. *I Roslagen*. Kulturhistoriska miljöer i Österåker. ISBN 91-971245-1-6. Stockholms läns museum/Österåkers kommun. Borås 1998.
- Olsson, G. 1993. Artikel i *Långhundraleden – en seglats i tid och rum*. Arbetsgruppen Långhundraleden (red.) ISBN 91-630-1518-8. Uppsala 1993.
- Sander, B. 1989 a *Roslagens företagspark*. Arkeologisk utredning. Åkers-Runö, Österåkers socken, Uppland. Rapport 1989. Riksantikvarieämbetet. Byrån för Arkeologiska Undersökningar.
- Sander, B. 1989 b *Roslagens företagspark*. Arkeologisk utredning. Åkers-Runö. Huset vid Svinnengevägen. Österåkers socken, Uppland. Rapport 1989. Riksantikvarieämbetet. Byrån för Arkeologiska Undersökningar.
- Tilas, D. 1757. *Öster-Åkers Sockens Minne*. Renskrift av ursprunglig handskrift författad av Daniel Tilas. Stockholm 1757.

Widgren, M. 1997. *Fossila landskap*. En forskningsöversikt över odlingslandskapets utveckling från yngre bronsålder till tidig medeltid. Kulturgeografiskt seminarium 1/97. Kulturgeografiska institutionen. Stockholms universitet. Stockholm 1997.

Arkivmaterial

Antikvarisk- topografiska arkivets samlingar. *Österåkers socken*.

Fornminnesregistret. Kopior av registret förvarade hos Stockholms läns museum.

Tillväxten, Statens historiska museum.

Bebyggelseinventering Husby och Täljö. Ann-Sofie Nygren, 1988, Länsstyrelsen i Stockholms län, kulturmiljöenhetens arkiv.

Bebyggelseinventering Husby, Näs, Täljö. Britt-Marie Bredberg, 1989. Länsstyrelsen i Stockholms län, kulturmiljöenhetens arkiv.

Bebyggelseinventering Täljö, Gottsunda. Claes Reichmann, 1987. Länsstyrelsen i Stockholms län, kulturmiljöenhetens arkiv.

Tryckta kartor

Häradskarta, Åkers skeppslag, upprättad år 1903

Lantmäteriet, digitala arkivet: Generalstabens karta, år 1873.

Näs

Storskifte 1756 (A129-40:1)

Täljö

Geometrisk avmätning 1687 (A129-65:A12:57-58)

Ägodelning 1694 (A129-65:1)

Husby

Geometrisk avmätning 1688 (A129-22:A12:45-46)

Ägodelning 1694 (A129-22:1)

Storskifte 1757 (A129-22-2)

Laga skifte 1856 (A129-22:4)

Svinninge

Storskifte 1823 (A129-58:3)

Bilaga 1

Registrerade fornlämningar inom utredningsområdet.	
RAÄ nr	Beskrivning
5	Husgrund, källargrund - "Hasselbacken".
6	Råmärke bestående av ett tiotal runda stenar. I mitten en kantställd sten vars N sida är planslipad.
7	Husgrund med spisiröse.
8	Område med röjningssten, ca 20x20 m.
9	Husgrund med spisiröse, cement och tegel.
10	Område med naturbildningar, röjningssten och sentida husgrund.
11	Rester av sentida bebyggelse, nu nästan helt bortplöjd.
12	Område med stensättningar. 6 st. Även rester av sentida bebyggelse. Enligt uppgift skall man S om gravfältet ha funnit en silverskatt. Registrerat som gravfält vid 2002 års digitalisering.
13	Område med röjningssten och naturbildningar.
14	Område med naturbildningar.
15	Område med naturbildningar.
16	Område med stensättningsliknande förhöjningar, ca 8 st. Sannolikt naturbildningar.
17	Gravfält. 15 st runda stensättningar. En anläggning i SV hörnet samt en anläggning i SÖ hörnet avtorvades och återställdes 1990 (UV Mitt rapp dnr 1386/90).
20	Område med stensättningsliknande lämningar. Ca 15 st.
21	Fornborg "Gottsunda".
27	Gravfält. Ca 20 st gravar vilka utgörs av 4 högar och 16 runda stensättningar. Rapp och bes Å Johansson 90-06-27/B.
30	Hög. 10 m i diam. 3 m NV om högen en stensättningsliknande förhöjning vilken enl uppgift skall vara undersökt och borttagen 1952 av D Selling.

...forts. bilaga 1

Registrerade fornlämningar inom utredningsområdet.	
RAÄ nr	Beskrivning
67	Gravfält. Sex st gravar vilka utgörs av 1 hög samt 5 st runda stensättningar. Gravfältet skadat pga tomtarbeten.
68	Ruin, terrasser, vall, ristning, terrasskanter, stensträng (bebyggelse lämningar, sentida).
79	Grav. Rund stensättning, 6 m i diam.
209	Stensträngar, skärvstensförekomst. 2 st stensträngar samt 1 skärvstensförekomst. NV om stensträng röjd yta.
326	Fornlämningsliknande lämningar. Två st stensättningsliknande lämningar. Rapport ark utr Åkers-Runö, B Sander.
327	Fornlämningsliknande lämning. Stensättningsliknande lämning. Rapport ark utr Åkers-Runö B Sander.
328	Gravgrupp. Stensättningar av okänt antal vilka är svåra att särskilja från den omgivande blockrika marken. Anmälan av M Jonsäter 1996.